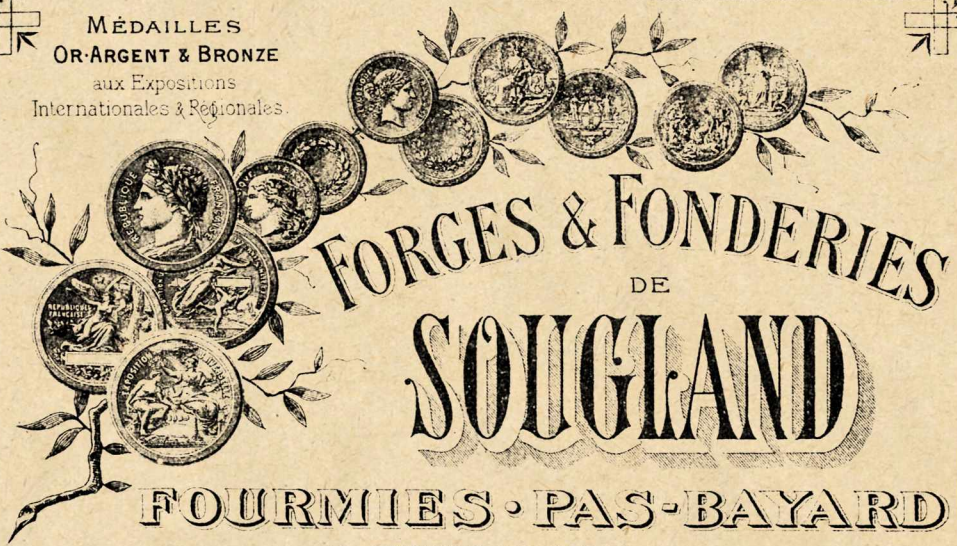


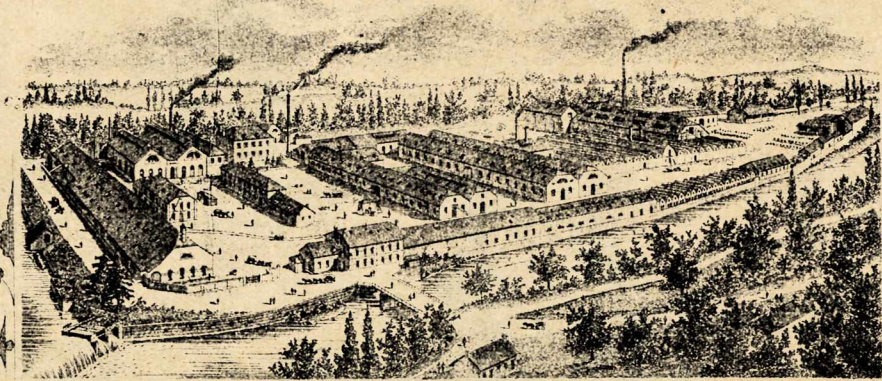
MÉDAILLES  
OR-ARGENT & BRONZE  
aux Expositions  
Internationales & Régionales.



# FORGES & FONDERIES DE SOUGLAND

FOURMIES · PAS-BAYARD  
& HIRSON

DIRECTION: SOUGLAND PAR S<sup>T</sup> MICHEL (Aisne)



APPAREILS DE CHAUFFAGE  
FONTES MOULÉES

POTERIES, RUTES, ÉMAILLÉES, ETAMÉES  
SERIES CONTROXIDÉES INALTÉRABLES

TÔLES

· TARIF DES USINES ·

1<sup>er</sup> JANVIER 1894



FORGES ET FONDERIES  
DE  
**SOUGLAND, FOURMIES, PAS-BAYARD & HIRSON**

**CONDITIONS DE VENTE POUR 1894**

Les demandes faites du 1<sup>er</sup> janvier au 31 mars 1894 ou au premier passage du voyageur *et expédiables aussitôt prêtes*, jouiront sur facture des remises et bonifications suivantes :

Tous les articles des tarifs A, B, concourent à la formation des chiffres ci-contre *mais les articles du tarif B ne bénéficient que des bonifications proportionnelles.*

au-dessous de 100 francs brut	de 101 à 250 »	de 251 à 500 »	de 501 à 1.000 »	de 1.001 à 2.000 »	de 2.001 à 3.000 »	de 3.001 à 5.000 »	de 5.001 à 7.000 »	de 7.001 à 10.000 »	de 10.000 et au-dessus.
-------------------------------	----------------	----------------	------------------	--------------------	--------------------	--------------------	--------------------	---------------------	-------------------------

Articles du Tarif A		Articles du Tarif B
Remises	Bonifications proportionnelles	Bonifications proportionnelles
20	Pas de bonification	Pas de bonification
25	Pas de bonification	Pas de bonification
25	5	5
25	8	8
25	10	10
25	11	11
25	12	12
25	13	13
25	14	14
25	15	15

**Exemple :** Une commande remise dans les trois premiers mois de l'année et composée de 800 francs d'articles du tarif A, et de 150 francs d'articles du tarif B, soit au total 950 francs bruts, sera facturée comme suit :

Articles du tarif A. . . . .	800 francs	
id. id. B. . . . .	150 »	
Total brut . . . . .	950 »	
Moins remise de 25 0/0 sur 800 francs, ci . . .	200 »	
	750 »	
Moins Bonification proportionnelle de 8 0/0 sur le reste, ci . . . . .	60 »	
Net. . . . .	690 »	

Dès que l'une de ces remises et l'une de ces bonifications seront acquises par le fait d'une *commande ferme* ou d'un *engagement formel*, elles seront continuées sur tous les achats jusqu'au 31 décembre 1894.

Les demandes d'articles du Tarif A qui nous parviendront après le 31 mars ou après le premier passage du voyageur, subiront les diminutions de remises suivantes :

Du 1<sup>er</sup> avril au 30 septembre, diminution de remise sur Tarif A 3 0/0  
Du 1<sup>er</sup> octobre au 31 décembre, id. id. id. 5 0/0

Dans le cas où le chiffre brut d'affaires, fait par chaque acheteur du 1<sup>er</sup> janvier au 31 décembre 1894, permettrait d'augmenter le taux de la bonification proportionnelle appliquée dans le courant de l'année, il serait tenu compte de la différence sur la première facture de l'année 1895.

Au contraire, si un acheteur n'atteint pas au 31 décembre 1894, le chiffre brut d'affaires qu'il aura promis d'atteindre, l'Usine se réserve expressément le droit de revenir sur toutes les factures de l'année et d'en réduire les remises ou bonifications

Les articles expédiés par colis postaux de 3 ou de 5 kilos ne jouiront d'aucune remise ni bonification, en raison des frais et manutentions nécessités par ce mode d'expédition.





## OBSERVATIONS

---

Les conditions de Vente stipulées ci-contre n'engagent les Usines que pour les Remises et Bonifications à appliquer pendant le cours de l'année.

Il est bien entendu que les prix bruts de tous les articles du tarif demeurent sujets à une majoration dont l'importance et l'époque dépendraient des événements ; en cas d'augmentation, les nouveaux prix seraient rigoureusement appliqués sur toute composition remise après la date de la révision du tarif.

---

Pour bénéficier sans restriction de la bonification proportionnelle afférente à tel ou tel chiffre d'affaires, les commandes devront être personnelles et expédiables aux gares desservant les localités des demandeurs.

Comme conséquence de cette réserve, tout envoi fait pour le compte d'un quincaillier à un de ses confrères d'une autre localité sera passible d'une réduction de cinq unités sur la bonification proportionnelle.

---

Ne s'en rapporter, pour la désignation des objets et les conditions d'expédition, qu'aux renseignements indiqués au présent Tarif, qui annule les Tarifs précédents.

Pour la dimension des objets et autres renseignements, voir les Albums de 1888, 1889 et 1894 et les suppléments de 1891, 1892, 1893 et 1894 qui seuls font l'usage.

---



FORGES & FONDERIES

DE

SOUGLAND, FOURMIES, PAS-BAYARD

ET HIRSON

---

TARIF AU 1<sup>ER</sup> JANVIER 1894

---

CONDITIONS DE PAIEMENT

**Demandes inférieures à 250 francs bruts.** — Toute demande inférieure à 250 francs bruts est payable à 90 jours ou à 30 jours sous déduction de 2 0/0 d'escompte.

**Demandes atteignant 250 francs bruts et au-dessus.** — Les articles du tarif A, entrant dans la composition d'une commande de 250 francs bruts et au-dessus, seront, jusqu'au 30 septembre 1894 payables le 31 décembre suivant.

Le paiement au 31 décembre 1894 des articles du tarif A est acquis pour l'année entière à tout acheteur qui aura déjà remis sa commande de 250 francs bruts dans le délai fixé plus haut.

Les paiements anticipés de ces articles donneront droit à un escompte de 1/2 0/0 par mois à dater du jour du règlement jusqu'à l'échéance des factures.

Les articles du Tarif B, quelle que soit l'importance de la commande, sont payables à 90 jours ou à 30 jours sous 2 0/0 d'escompte.

A partir du 1<sup>er</sup> octobre, toutes les demandes, quelles qu'elles soient, sont payables à 90 jours, date d'expédition, ou à 30 jours sous 2 0/0 d'escompte.

Les règlements, pour être valables, doivent se composer d'effets de 100 fr. au moins, et être remis, pour les factures à 90 jours ou à 30 jours, dans la quinzaine qui suit la date de la facture.

Passé ce délai, il sera fait traite sur l'acheteur.

Les valeurs au-dessous de 100 francs ne sont reçues que comme appoint de règlement.

Toutes les marchandises expédiées hors de France sont payables à 90 jours en francs effectifs, or ou argent.



## CONDITIONS D'EXPÉDITION

1° Les marchandises sont vendues prises aux gares desservant les Usines.  
 2° Elles voyagent aux frais, risques et périls du destinataire.  
 3° Il n'est point fait d'expéditions *franco* ni contre remboursement. Les ventes au comptant aux solvabilités non connues doivent être payées avant le départ de la marchandise.

4° Sauf instructions contraires dans la transmission des demandes, toutes les marchandises sont expédiées aux tarifs *spéciaux* ou communs sans garantie : ces tarifs sont plus avantageux que les tarifs généraux, mais ils autorisent les Compagnies à augmenter les délais de transport.

**Assurance contre la casse.** — 5° Pour éviter aux destinataires l'ennui des contestations qui pourraient surgir entre eux et les Compagnies pour la casse des marchandises transportées aux tarifs spéciaux, ces marchandises seront désormais assurées contre les risques de la casse moyennant les taxes supplémentaires suivantes qui seront *ajoutées aux factures*.

### DESTINATIONS

	Surtaxe par 100 kilos
Aisne et Ardennes . . . . .	0,10
Nord, Marne, Somme, Oise . . . . .	0,15
Aube, Haute-Marne, Meuse, Meurthe-et-Moselle, Seine, Seine-et-Marne . . . . .	0,20
Pas-de-Calais, Seine-et-Oise, Seine-Inférieure . . . . .	0,25
Calvados, Eure, Eure-et-Loir, Orne, Vosges, Yonne . . . . .	0,30
Cher, Côtes-d'Or, Doubs, Indre-et-Loire, Loir-et-Cher, Loiret, Manche, Nièvre, Sarthe, Haute-Saône, Belfort . . . . .	0,35
Ain, Allier, Côtes-du-Nord, Ille-et-Vilaine, Indre, Jura, Loire-Inférieure, Puy-de-Dôme, Rhône, Saône-et-Loire, Vienne, Maine-et-Loire, Mayenne . . . . .	0,40
Cantal, Charente, Charente-Inférieure, Corrèze, Creuse, Dordogne, Finistère, Gironde, Loire, Haute-Loire, Morbihan, Deux-Sèvres, Vendée, Haute-Vienne . . . . .	0,50
Basses-Alpes, Hautes-Alpes, Alpes-Maritimes, Ardèche, Ariège, Aude, Aveyron, Bouches-du-Rhône, Drôme, Gard, Haute-Garonne, Gers, Hérault, Isère, Landes, Lot, Lot-et-Garonne, Basses-Pyrénées, Pyrénées-Orientales, Hautes-Pyrénées, Savoie, Haute-Savoie, Tarn, Tarn-et-Garonne, Var, Vaucluse . . . . .	0,60

Pour bénéficier de cette assurance, le destinataire, *avant de payer le transport*, devra vérifier les colis à l'arrivée et laisser en gare ceux qui auront subi des avaries, *en faisant déduire de la lettre de voiture la valeur du transport des colis cassés*. Ces colis seront retournés **FRANCO** à la gare d'expédition, par les soins des Compagnies et réparés gratuitement dans nos ateliers, pour être réexpédiés au destinataire *en port dû*.

Si les colis cassés ont peu de valeur, il est préférable de ne pas obliger le chemin de fer à en opérer le retour. Il faut en ce cas, faire consigner les avaries sur la lettre de voiture et envoyer cette lettre aux Usines qui agissent au mieux des intérêts du client, soit en remplaçant l'objet avarié, soit en le défalquant de la facture.





*Les Compagnies de chemin de fer sont tout à fait étrangères à notre service d'assurance contre la casse : en conséquence, les négociants n'ont pas à exiger des Chefs de gare d'autres conditions que celles ci-dessus, lesquelles conditions dérivent de l'application stricte des tarifs spéciaux réduits.*

Les réclamations faites après la livraison par le chemin de fer, ne seront pas admises.

En cas de refus de la gare d'arrivée, soit de retourner les pièces cassées, soit de déduire la valeur du transport de ces pièces, le destinataire est prié d'aviser immédiatement les Usines.

A défaut d'ordre contraire répété pour chaque commande, les expéditions seront faites d'office aux tarifs spéciaux avec la surtaxe d'assurance, et le destinataire ne pourra refuser le paiement de cette surtaxe.

6° Tout client, qui préférera l'application du *tarif général* à l'application des tarifs spéciaux avec taxe d'assurance, devra en aviser les Usines à *chacune de ses demandes*.

7° Ne seront pas assurées contre la casse les expéditions par wagon complet, qui, sur demande des clients, auraient été déclarées sous la dénomination de « LOT FONTE MOULÉE » en vue d'obtenir un transport plus réduit.

8° **Emballage.** — Toutes les marchandises demandées avec emballage spécial seront grevées des frais de cet emballage.

9° **Délais de livraison.** — Toutes les commandes seront reçues sans engagements de livrer dans un délai déterminé. Si la préparation d'une commande remise à l'approche de la saison d'hiver exigeait un trop long délai, il serait fait, à réception de cette commande, une expédition partielle des objets disponibles, le solde de la commande suivrait aussitôt que possible. En cas de retard, l'expédition sera valablement faite si le destinataire n'a pas fixé préalablement un délai de livraison que la Direction se réserve de discuter expressément par lettre.

10° **Chômage.** — **Cas de force majeure.** — *En présence des grèves fréquentes des charbonnages, nous considérons comme cas de force majeure nous déliant de tous engagements, toute suspension de travail motivée par le manque de matières premières.*

*Nous considérons également comme cas de force majeure, toute grève qui surviendrait dans nos ateliers.*

---

## DIVISION DU TARIF

---

### Articles du Tarif A

Cuisinières,  
Fourneaux tôle et fonte,  
Cheminées et Corbeilles de cheminées,  
Calorifères et Colonnes pour Calorifères,  
Foyers d'intérieur,  
Poêles de toutes sortes,  
Torréfacteurs,  
Buanderies.





### Articles du Tarif B

Accessoires de fourneaux tôle et fonte : tuyaux, coudes,  
Réchauds de toutes sortes,  
Corbeilles à houille de tous genres,  
Chenets, Galeries de cheminées, Chaufferettes — Bacs à charbon, Bûches économiques — Coupes, Vases Médicis — Porte-Chapeaux — Pieds de table, Coupes à fruits, Dessous de plats — Pelles à charbon — Portes Parapluies unis et ornés — Porte-Pelles et Pincettes — Crachoirs, Pieds de bancs — Barres d'appui — Balcons — Croix — Lances — Bordures de jardin — Grilles gratte-pieds — Grilles diverses — Rouelles à charrue — Poulies de puits et de charpentiers — Pots d'étuve et de cuisine,  
Coquilles à rôtir — Mangeoires — Cuvettes à bascule — Pots de siège — Eviers — Fers à repasser — Porte-fers — Gaufriers et Gaufretiers — Décrottoirs - Tire-bottes,  
Plateaux d'ancre — Taques et plaques — Boîtes de roues — Colonnes — Gargouilles,  
Tuyaux de descente et de conduite — Châssis et portes de Chaudières — Châssis de Tabatières — Pièces de remplacement,  
Poteries.

### RENSEIGNEMENTS GÉNÉRAUX SUR LE MODE DE DEMANDE

Aucun produit n'est construit autrement qu'il n'est indiqué à l'Album et au Tarif.

Les produits qui se fabriquent en fonte ordinaire et en fonte émaillée sont toujours, sauf indication spéciale par l'acheteur, expédiés en fonte ordinaire.

*Les façons de marbre sont numérotées 1-2-3-4-5.*

Le N° 1 a le fond noir avec mouchetures et veines blanches.

— 2	<i>id.</i>	<i>id.</i>	<i>id.</i>	<i>rouges et veines blanches.</i>
— 3	<i>id.</i>	<i>id.</i>	<i>id.</i>	<i>vertes et veines blanches.</i>
— 4	<i>id.</i>	<i>id.</i>	<i>id.</i>	<i>rouges et veines jaunes.</i>
— 5	<i>id.</i>	<i>id.</i>	<i>id.</i>	<i>et veines jaunes.</i>

### PIÈCES POUR RÉPARATIONS

Toutes les pièces de remplacement sont expédiées au type de l'appareil auquel elles appartiennent, à moins d'indication contraire.

Les demandes de pièces pour réparations des appareils de chauffage doivent être faites avec clarté ; s'il s'agit d'un ancien modèle, ou si l'on craint des modifications, le mieux est d'envoyer, *franco*, aux Usines, les débris des pièces à remplacer. — *Cette précaution est surtout recommandée pour ce qui concerne le remplacement des pièces fournies autrefois par l'usine Hucl.*

### RÉCLAMATIONS

*Toute réclamation concernant les expéditions faites conformément aux conditions précédemment indiquées, ne sera valable qu'autant que l'acheteur aura établi qu'il a donné, dans sa demande, des indications contraires et précises.*

N.-B. — NOS REPRÉSENTANTS N'ONT AUCUN POUVOIR POUR MODIFIER LES  
CONDITIONS DU PRÉSENT TARIF





## C U I S I N I È R E S

N <sup>os</sup>	DÉSIGNATION	PRIX	N <sup>os</sup>	DÉSIGNATION	PRIX
1	à houille sans chaudière	<b>15</b>	62	à houille à chaud. av. bav.	<b>66</b>
2	id. id.	<b>17</b>	63	id. id. id.	<b>75</b>
3	id. id.	<b>25</b>	64	id. id. id.	<b>85</b>
8	id. à chaud. av. bavette	<b>28</b>			
20	id. id.	<b>70</b>			
21	id. id.	<b>80</b>			
23	id. id.	<b>80</b>			
24	id. id.	<b>100</b>	62 <sup>A</sup>	à houille à chaudière av. bav.	<b>68</b>
25	id. id. av. bavette	<b>34</b>	63 <sup>A</sup>	id. id. id.	<b>78</b>
26	id. id.	<b>45</b>	64 <sup>A</sup>	id. id. id.	<b>88</b>
30	id. id.	<b>130</b>	65	à houille à chaud. av. bav.	<b>95</b>
31	id. id.	<b>105</b>	66	id. id.	<b>85</b>
32	id. id.	<b>120</b>	66 bis	id. id. gr. étuves	<b>89</b>
33	id. id.	<b>140</b>	67 bis	id. id. id.	<b>97</b>
37	id. id.	<b>55</b>	68 bis	id. id. id.	<b>109</b>
38	id. id.	<b>185</b>	69 bis	id. id. id.	<b>120</b>
39	id. id.	<b>35</b>	67	id. id.	<b>93</b>
40	id. id.	<b>40</b>	68	id. id.	<b>104</b>
41	id. id.	<b>43</b>	69	id. id.	<b>115</b>
42	id. id.	<b>48</b>	70	id. id. av. bavette	<b>35</b>
43	id. id.	<b>70</b>	71	id. id. id.	<b>45</b>
44	id. id.	<b>100</b>	72	id. id. id.	<b>50</b>
45	id. id.	<b>150</b>	73	id. id. id.	<b>45</b>
46	id. id.	<b>170</b>	74	id. id. id.	<b>55</b>
47	id. id.	<b>125</b>	75	id. id. id.	<b>65</b>
48	id. id.	<b>250</b>	76	id. id.	<b>75</b>
49	id. id.	<b>80</b>	77	id. id.	<b>85</b>
50	id. id.	<b>100</b>	78	id. id.	<b>97</b>
51	id. id. av. bavette	<b>45</b>	79	id. id.	<b>110</b>
52	id. id. id.	<b>60</b>	80	id. id.	<b>85</b>
53	id. id. id.	<b>70</b>	81	id. id.	<b>95</b>
54	id. id.	<b>135</b>	82	id. id.	<b>108</b>
55	id. id.	<b>150</b>	83	id. id.	<b>122</b>
56	id. id.	<b>175</b>	85	id. id.	<b>55</b>
57	id. id.	<b>68</b>	86	id. id.	<b>65</b>
58	id. id.	<b>80</b>	87	id. id.	<b>75</b>
59	id. id.	<b>90</b>	90	id. id.	<b>50</b>
60	id. id.	<b>260</b>	91	id. id.	<b>58</b>

Ordinaires	Pieds colonnes et mains cour. émaillés noir cadres nickelés
<b>68</b>	<b>80</b>
<b>78</b>	<b>90</b>
<b>88</b>	<b>100</b>





N <sup>os</sup>	DÉSIGNATION	PRIX	N <sup>os</sup>	DÉSIGNATION	PRIX
94	à houille sans chaudière	11	135	à houille à chaudière	145
95	id. id.	13	136	id. id.	165
96	id. id.	15	137	id. id.	155
97	id. id.	17	138	id. id.	195
98	id. id.	18	140	id. id.	215
99	id. id.	20	142	id. id.	45
100	id. id.	22	182	id. id. av. bavette	45
101	id. à chaudière	17	183	id. id. id.	50
102	id. id.	19	184	id. id.	52
103	id. id.	21	185	id. id.	60
104	id. id.	23	200	id. id. av. bavette	45
105	id. id.	28	201	id. id. id.	50
106	id. id.	45	202	id. id. id.	62
111	id. sans chaudière av. bavette	20	203	id. id. id.	70
112	id. à chaudière id.	24	204	id. id.	50
113	id. id. id.	28	205	id. id.	60
114	id. id. id.	26	206	id. id.	75
115	id. id. id.	33	207	id. id.	90
116	id. id. id.	38	215	id. id. avec bavette	35
117	id. id. id.	40	216	id. id. id.	40
124	id. id.	48	217	id. id. id.	48
127	id. id.	100	224	id. id. id.	33
128	id. id.	120	225	id. id. id.	39
129	id. id.	120	226	id. id. id.	47
130	id. id.	140	227	à bois id. id.	35
133	id. id.	140	228	id. id. id.	40
134	id. id.	160	229	id. id. id.	48

		Chaudière non émaillée			Chaudière émaillée		
		à bois	à houille	houille et bois	à bois	à houille	houille et bois
Tiroir au-dessus de la bavette	Tiroir au-dessous de la bavette						
231	231 bis	28	30 50	31	31	33 50	34
232	232 bis	31	33 50	34	34	36 50	37
233	233 bis	34	37 50	38	37	40 50	41
234	234 bis	38	41 »	42	42	45 »	46
235	235 bis	43	47 »	48	47	51 »	52
236	236 bis	50	54 »	55	55	59 »	60

Les mêmes avec galeries ou rallonges 1 fr. en plus.



N <sup>os</sup>	DÉSIGNATION	PRIX	N <sup>os</sup>	DÉSIGNATION	PRIX
242	à houille à chaudière	90	349	à houille	32
244	id. id.	115	350	id.	38
247	id. id.	100	379	à houille à chaudière à bavette	40
249	id. id.	127	380	id. id. id.	45
251	id. id.	21	381	id. id. id.	55
252	id. id.	23	382	id. id. id.	65
253	id. id.	28	383	id. id. id.	75
260	à pot à houille à chaudière à bavette	35	384	id. id. à étuve	52
261	id. id. id. id.	40	385	id. id. id.	60
262	id. id. id. id.	48	386	id. id. id.	70
263	id. id. id. id.	34	387	id. id. id.	82
264	id. id. id. id.	39	388	id. id. id.	100
265	id. id. id. id.	47	409	id. id. à bavette	40
269	id. id. id. id.	48	410	id. id. id.	45
270	id. id. id. id.	58	411	id. id. id.	55
271	id. id. id. id.	68	412	id. id. id.	65
274	id. id. id. id. étuve	60	413	id. id. id.	75
275	id. id. id. id. id.	70	414	id. id. à étuve	52
276	id. id. id. id. id.	80	415	id. id. id.	60
300	id. id. id. id.	38	416	id. id. id.	70
301	id. id. id. id.	43	417	id. id. id.	82
302	id. id. id. id.	51	418	id. id. id.	100
303	id. id. id. id.	37	419	id. id. à bavette	45
304	id. id. id. id.	42	480	id. id. id.	55
305	id. id. id. id.	50	481	id. id. id.	65
315	à houille à chaudière à bavette	38	482	id. id. id.	75
316	» » »	43	483	id. id. id.	85
317	» » »	51	484	id. id. id. étuve	60
324	» » »	37	485	id. id. id. id.	70
325	» » »	42	486	id. id. id. id.	80
326	» » »	50	487	id. id. id. id.	95
327	à bois » »	38	488	id. id. id. id.	110
328	» » »	43	535	à pot à houille à chaudière à bavette	43
329	» » »	51	536	id. id. id. id.	48
331	à pot à houille à chaudière à bavette	40	537	id. id. id. id.	58
332	id. id. id. id.	45	540	id. id. id. étuve	55
333	id. id. id. id.	55	541	id. id. id. id.	63
336	id. id. id. id. étuve	52	542	id. id. id. id.	73
337	id. id. id. id. id.	60	579	à houille à chaudière à bavette	43
338	id. id. id. id. id.	70	580	id. id. id.	48





## TARIF A. — CUISINIÈRES (Suite)

Nos	DÉSIGNATION	PRIX	Nos	DÉSIGNATION	PRIX		
					fonte ordin.	Devan- tures et col. mob. nickel.	
581	à houille à chaudière à bavette	58	663	foy. rond à houille à ch. g. por. ouv.	125	153	
582	id. id. id.	68	664	id. id. id. id. id.	155	185	
583	id. id. id.	78	666	id. id. s. chaud. id. id.	70	93	
584	id. id. étuve	55	667	id. id. id. id. id.	85	110	
585	id. id. id.	63	668	id. id. id. id. id.	110	138	
586	id. id. id.	73	669	id. id. id. id. id.	140	170	
587	id. id. id.	85	671	foy. car. houille ou bois à ch. port. rab.	85	108	
588	id. id. id.	103	672	id. id. id. id. id.	100	125	
591	speciale à bois à chaud. à bavette	38	673	id. id. id. id. id.	125	153	
592	id. id. id.	42	674	id. id. id. id. id.	155	185	
620	à pot à houille à chaud. à grand four	23	676	id. id. id. s. chaud. id.	70	93	
621	id. id. id. id.	26	677	id. id. id. id. id.	85	110	
622	id. id. id. id.	30	678	id. id. id. id. id.	110	138	
623	id. id. id. id.	33	679	id. id. id. id. id.	140	170	
624	id. id. id. id.	37	681	id. id. id. à ch. g. por. ouv.	85	108	
625	id. id. id. bavette id.	23	682	id. id. id. id. id.	100	125	
626	id. id. id. id. id.	26	683	id. id. id. id. id.	125	153	
627	id. id. id. id. id.	30	684	id. id. id. id. id.	155	185	
628	id. id. id. id. id.	33	686	id. id. id. s. chaud. id.	70	93	
629	id. id. id. id. id.	37	687	id. id. id. id. id.	85	110	
			688	id. id. id. id. id.	110	138	
			689	id. id. id. id. id.	140	170	
		fonte ordin.	Devan- tures et col. mob. nickel.				
634	id. id. id. id. étuve	90	108	691	foyer à droite s. ch. s. étuve	44	»
635	id. id. id. id. id.	102	122	692	id. à gauche id. id.	48	»
636	id. id. id. id. id.	115	140	693	id. à gauche à ch. s. étuve	50	»
642	foy. plus. pièces id. id. id.	90	108	694	id. à droite id. à étuve	54	»
643	id. id. id. id. id.	102	122	695	id. à droite à ch. à étuve	56	»
644	id. id. id. id. id.	115	140	695 bis	id. à droite à ch. s. étuve	52	»
646	triangul. à pot à houille grands pieds	12	»	696	id. à gauche id. s. étuve	54	»
647	id. id. id. id.	14	»	697	id. à droite id. id.	54	»
648	id. id. id. id.	16	»	698	id. à droite id. à étuve	58	»
649	id. id. id. id.	18	»	699	id. à gauche id. id.	58	»
				701	Unie à houille à chaud. à étuve	64	»
				702	id. id. id. id. id.	70	»
				703	id. id. id. id. id.	78	»
				704	id. id. id. id. id.	87	»
				705	id. id. id. id. id.	98	»
				706	ornée id. id. id. id.	66	87
				707	id. id. id. id. id.	72	94
				708	id. id. id. id. id.	80	103
				709	id. id. id. id. id.	89	113
				710	id. id. id. id. id.	100	125
651	foy. rond à houille à chaud, port. rab.	85	108	711	à pot à houille à chaud. bavette	16	»
652	id. id. id. id.	100	125	712	id. id. id. id. id.	20	»
653	id. id. id. id.	125	153	713	id. id. id. id. id.	24	»
654	id. id. id. id.	155	185	714	id. id. id. id. id.	29	»
656	id. id. s. chaud. id.	70	93				
657	id. id. id. id.	85	110				
658	id. id. id. id.	110	138				
659	id. id. id. id.	140	170				
661	id. id. à chaud. g. port. ouv.	85	108				
662	id. id. id. id. id.	100	125				

Les mêmes avec petits pieds  
de 3 cent., 1 fr. brut en moins.

Les mêmes à houille s. passe-cendres  
ou au foy. spécial à bois 1 fr. en moins



## RENSEIGNEMENTS SPÉCIAUX SUR LES CUISINIÈRES

Toutes les cuisinières, à l'exception des N<sup>os</sup> 1, 2, 3, 94, 95, 96, 97, 98, 99, 100, 111, 646 à 649, 655 à 658, 665 à 668, 675 à 678, 685 à 689, 691 à 694 sont munies de chaudières émaillées.

Les cuisinières, qui ne sont pas établies à buse mobile, s'expédient toujours avec buse dessus, mais sont livrées avec buse derrière, lorsqu'on en fait la demande, sauf les N<sup>os</sup> 20, 21, 70 à 72, 94, 95, 96, 97, 98, 99, 100, 101, 102, 103, 104, 105, 111, *qui ne se font qu'avec buse dessus*, et les cuisinières triangulaires 646 à 649 *qui ne se font qu'avec buse derrière*.

Toutes les Cuisinières, *sauf les numéros 215 à 217, 224 à 226, 315 à 317, 324 à 326*, sauf aussi les Cuisinières dites à pots ou à foyers ronds, *qui ne se font qu'avec foyer à houille*, se livrent indifféremment avec foyer à houille ou à bois et sans modification de prix ; en l'absence d'indication elles sont toutes expédiées avec foyer à houille, *excepté les numéros 227, 228, 229, 327 à 329 qui, établies spécialement pour brûler le bois, s'expédient avec foyer à bois, sauf avis contraire*. — Les cuisinières dites à 4 marmites, n<sup>os</sup> 231 à 236, 231 bis à 236 bis, se livrent sur demande avec foyer houille et bois ou foyer spécial à houille ou spécial à bois, mais à prix différents.

Les foyers à houille de certaines Cuisinières sont établis de telle sorte qu'il suffit de remplacer la grille du fond par une autre grille spéciale pour brûler le bois dans ces mêmes foyers. Tels sont les N<sup>os</sup> 62 à 69, 73 à 75, 76 à 83, 85 à 91, 231 à 236, 231 bis à 236 bis, 242 à 244, 247 à 249, 349 à 350, 379 à 388, 409 à 418, 479 à 488, 579 à 588, 642 à 644.

Pour profiter de cet avantage, la commande devra spécifier que ces Cuisinières seront fournies « avec foyer à houille et bois. » Les pièces supplémentaires se facturent en plus.

Les Cuisinières 43 à 50, disposées pour être livrées avec foyer modérateur, s'expédient avec foyer ordinaire ; sauf avis contraire, sans modification de prix.

Les Cuisinières 43, 31, 32, 33 — 51, 52, 53 — 54, 55, 56 — 57, 58, 59 — 62 à 69 — 32<sup>a</sup> à 64<sup>a</sup> — 73, 74, 75 — 76 à 83 — 90 et 91 — 127 à 141 — 200 à 207 — 215 à 217 — 224 à 229 — 242 à 244 — 247 à 249 — 260 à 265 — 269 à 271 — 274 à 276 — 300 à 305 — 315 à 317 — 324 à 329 — 331 à 333 — 336 à 338 — 379 à 388 — 409 à 418 — 479 à 488 — 535 à 537 — 540 à 542 — 579 à 588 — 620 à 644 — 651 à 689 — 691 à 699 — 701 à 710 — peuvent, sur demande, être garnies d'une traverse en cuivre nickelée, adaptée sur le devant de la Cuisinière à la hauteur du dessus, et à la distance d'environ 6 centimètres, avec augmentation de 8 francs par mètre courant.

Toutes les Cuisinières que l'Album renseigne « à foyer parabolique » seront toujours sans aucune exception, livrées avec ce nouveau genre de foyer.

De même les Cuisinières figurées sur l'Album « à portes rabattantes » ou « à portes ouvrantes » se livreront toujours avec les fermetures indiquées par le dessin.

Toutes les Cuisinières peuvent être fournies sans changement de prix :

1<sup>o</sup> Avec boutons et robinet cuivre.

2<sup>o</sup> Avec boutons émaillés blanc, ivoire, noir ou de couleur, et robinet cuivre.

3<sup>o</sup> Avec boutons et robinet nickelés.

Tout foyer supplémentaire est compté comme pièce de remplacement et facturé à raison de 34 francs les 100 kilogrammes.

Les Cuisinières 31, 32, 33, 38, 44, 45, 46, 47, 48, 49, 50, 51 à 60 — 62 à 83 — 62<sup>a</sup> à 64<sup>a</sup>, — 85 à 87 — 90 et 91 — 127 à 141 — 182 à 185 — 242 à 244 — 247 à 249 — 260 à 265 — 269 à 271 — 274 à 276 — 300 à 305 — 315 à 317 — 324 à 329 — 331 à 333 — 336 à 338 — 384 à 388 — 414 à 418 — 479 à 488 — 535 à 537 — 540 à 542 — 579 à 588 — 634 à 644 — 651 à 689 — 701 à 710 peuvent être livrées sur demande avec pieds et colonnes émaillés noir, moyennant une augmentation de 3 fr. par pièce.

Les mains-courantes émaillées, se paient 1 fr. de plus par Cuisinière.

Les Cuisinières N<sup>os</sup> 129 — 130 — 135 — 136 — 138 — 140 — 184 — 185 — 204 à 207 — 274 à 276 — 336 à 338 — 384 à 388 — 414 à 418 — 540 à 542 — 584 à 588 peuvent, sur demande, être livrées avec réchauds sous l'étuve moyennant une augmentation de 2 fr. par pièce.

Pour plus amples renseignements, voir les légendes des Albums de 1889 et 1891 et les suppléments de 1891, 1892, 1893 et 1894.

N. B. — Pour le remplacement des foyers des Cuisinières fournies autrefois par la maison Huot, ou par le Concordat, nous recommandons tout spécialement à nos clients d'envoyer *franco*, aux Usines, les débris des pièces à remplacer. Faute de cette précaution, nous déclinerions toute responsabilité pécunière relativement aux erreurs qui pourraient se produire.





Nos	DÉSIGNATION	FONTE			
		Ordin.	Emaillée noir	Emaillée blanc ou couleur	Marbrée
1	à houille . . . . .	25	35	40	45
2	id. . . . .	30	43	52	57
3	id. . . . .	18	26	32	36
4	id. . . . .	28	40	46	51
5	id. . . . .	26	37	43	48
6	id. . . . .	30	43	52	57
6 bis	id. . . . .	26	37	43	48
7	id. . . . .	22	30	35	39
8	id. . . . .	25	35	40	45
9	id. . . . .	27	37	43	48
10	id. . . . .	22	32	38	42
11	id. . . . .	22	32	38	42
12	id. . . . .	27	38	45	50
13	id. . . . .	24	35	42	47
14	id. . . . .	27	37	43	48
15	id. . . . .	30	43	52	57
16	id. . . . .	30	42	51	56
17	id. . . . .	33	45	54	59
18	id. . . . .	41	54	60	66
19	id. . . . .	42	55	61	67
20	id. . . . .	42	58	67	74
21	id. . . . .	35	47	55	60
22	id. . . . .	37	50	58	64
23	id. . . . .	46	60	70	77
24	à houille et à four . . . . .	66	86	96	106
25	à bois . . . . .	60	78	88	97
26	à houille . . . . .	62	80	90	99
27	à bois . . . . .	59	77	87	96
28	à houille . . . . .	61	79	89	98
29	à houille et à four . . . . .	66	86	96	106
30	à houille avec double socle . . . . .	60	90	»	110
31	à bois id. id. . . . .	65	95	»	115
32	à houille id. id. . . . .	77	107	»	125
33	à bois id. id. . . . .	82	112	»	130



Nos	DÉSIGNATION	FONTE			
		Ordin.	Emaillée noir	Emaillée blanc ou couleur	Marbrée
34	à houille avec double socle . . . . .	105	137	»	165
35	à bois id. id. . . . .	110	142	»	170
36	à bois . . . . .	50	70	82	90
37	à houille . . . . .	52	72	84	92
38	à bois . . . . .	50	70	82	90
39	à houille . . . . .	52	72	84	92
40	à houille et à four . . . . .	55	75	87	96
41	à houille . . . . .	26	36	43	48
42	à houille . . . . .	28	37	44	49
43	à bois . . . . .	28	37	44	49
44	à houille . . . . .	20	27	33	37
45	à houille . . . . .	26	35	41	45
46	à bois . . . . .	26	35	41	45
47	à bois et four . . . . .	42	54	62	68
48	à houille et à four . . . . .	42	54	62	68
49	à bois id. . . . .	35	46	53	58
50	à houille et à four . . . . .	35	46	53	58

		FONTE						
		Ordinaire		Emaillée noir		Email. blanc ou cool.		Marbrée
		partout	écussons émaillés nickel. ou marbrés	écussons émaillés nickel. ou marbrés	panneaux émaillés nickel. ou marbrés	écussons émaillés nickel. ou marbrés	panneaux émaillés nickel. ou marbrés	Écussons nickelés ou marbrés
51	à houille, écussons pleins . . . . .	14	15 » »	18	22	21	25	23
52	id. id. id. . . . .	17	18 » »	23	27	26	30	28
53	id. id. id. . . . .	21	22 » »	28	33	32	37	35
54	id. id. id. . . . .	26	27 » »	34	40	39	45	43
55	id. id. id. . . . .	29	30 » »	38	44	43	49	47
56	id. id. id. . . . .	34	35 » »	44	51	50	57	55
61	id. id. ajourés . . . . .	15	15 75	19	23	22	26	24
62	id. id. id. . . . .	18	18 75	24	28	27	31	29
63	id. id. id. . . . .	22	22 75	29	34	33	38	36
64	id. id. id. . . . .	27	27 75	35	41	40	46	44
65	id. id. id. . . . .	30	30 75	39	45	44	50	48
66	id. id. id. . . . .	35	35 75	45	52	51	58	56





TARIF A. — CHEMINÉES (Suite)

N <sup>os</sup>	DÉSIGNATION	Pignons à panneaux ajourés fixes FONTE				Pignons à panneaux ajourés mobiles FONTE			
		Ordinaire	Email noir	Blanc ou couleur partout — Blanc ou couleur et noir	Marbrée	Blanc ou couleur — Blanc ou couleur et noir	Email noir panneaux nickelés	Blanc ou couleur panneaux nickelés	Marbrée
70	à houille, sans colonnes	30	40	45	50	»	»	»	»
71		38	48	53	58	»	»	»	»
72		43	53	63	69	»	»	»	»
73		48	62	72	79	»	»	»	»
80	à houille, à colonnes	39	50	54	59	57	68	76	63
81		43	54	60	66	67	78	86	74
82		48	60	71	79	78	89	97	86
83		53	70	81	90	89	100	109	98
Avec buse coudée, 2 fr. en plus.									
		FONTE							
101	à houille	13	19	22	24				
102	id.	16	22	26	29				
103	id.	21	28	34	37				
104	id.	25	35	42	46				
105	id.	35	55	63	69				
106	id.	45	58	67	74				
115	id.	35	48	55	60				
116	id.	28	40	46	51				
117	id.	48	62	70	77				
118	à houille et à four	30	40	45	50				
119	id. id.	35	45	55	60				
120	id. id.	40	55	65	71				
121	id.	25	35	40	44				
122	id.	30	40	46	51				
123	id.	35	46	53	58				
124	à houille et à four	27	37	43	47				
125	id. id.	32	43	49	54				
126	id. id.	37	49	56	62				
127	à bois	45	58	67	74				
128	à bois et à four	47	61	70	77				
129	id.	25	35	40	44				

Les mêmes avec galeries, 2 fr. en plus en fonte ordinaire et 3 fr. en plus en fonte émaillée.





N <sup>os</sup>	DÉSIGNATION	FONTE			
		Ordin.	Emaillée noir	Emaillée blanc ou couleur	Marbrée
130	à bois . . . . .	30	40	46	51
131	id. . . . .	35	46	53	58
132	à bois et à four . . . . .	27	37	43	47
133	id. id. . . . .	32	43	49	54
134	id. id. . . . .	37	49	56	62
135	à houille . . . . .	50	65	74	81
136	id. et à four . . . . .	52	68	78	86
137	id. . . . .	37	49	56	62
138	id. . . . .	45	58	67	74
139	id. et à four . . . . .	39	51	59	65
140	id. id. . . . .	47	61	70	77
141	à bois . . . . .	37	49	56	62
142	id. . . . .	45	58	67	74
143	id. et à four . . . . .	39	51	59	65
144	id. id. . . . .	47	61	70	77
145	à houille et à four . . . . .	40	50	55	60
146	id. id. . . . .	45	55	65	71
147	id. id. . . . .	50	65	75	82

Les mêmes avec galeries, 2 fr. en plus en fonte ordinaire et 3 fr. en plus en fonte émaillée.

	DÉSIGNATION	FONTE						
		Ordin.	Emaillée noir		Emaill. blanc ou coul.		Nickelées partout	Marbrée partout
			partout	avec panneaux nickelés	partout	avec panneaux nickelés		
145 bis	Souffleur garni de mica ou de toile métallique	45	55	80	65	90	115	71
146 bis	id. id. id.	50	65	90	75	100	125	82
147 bis	id. id. id.	55	75	100	90	115	140	99

Les appareils émaillés en couleur et noir mélangés sont facturés comme s'ils étaient entièrement couleur.





N <sup>os</sup>	DÉSIGNATION	FONTE	
		Ordin.	Emaillée noir
9	pour cheminées à bois portant N <sup>os</sup> 129 et 132. . . .	<b>3 50</b>	<b>4 50</b>
10	id. id. id. 130 et 133. . . .	<b>4 » »</b>	<b>5 » »</b>
11	id. id. id. 131 et 134. . . .	<b>5 50</b>	<b>6 50</b>
12	id. id. id. 141 et 143. . . .	<b>7 50</b>	<b>8 50</b>
13	id. id. id. 142 et 144. . . .	<b>8 50</b>	<b>9 50</b>
14	id. id. id. 127 et 128. . . .	<b>10 » »</b>	<b>11 » »</b>

### **RENSEIGNEMENTS SPÉCIAUX SUR CHEMINÉES**

Les Cheminées se font avec buse dessus ou derrière, à la volonté de l'acheteur ; à moins d'avis, elles sont toujours expédiées avec buse derrière. Il faut en excepter les N<sup>os</sup> 24, 30, 31, 32, 33, 34, 35, 47, 48, 49, 50, 51 à 56, 61 à 66, 70 à 73, 80 à 83, 118, 119, 120, 124, 125, 126, 128, 132, 133, 134, 136, 139, 140, 143, 144, 145, 146, 147, 145 bis, 146 bis et 147 bis, qui ne se font qu'avec buse derrière.

Toutes les Cheminées, à l'exception des N<sup>os</sup> 25, 27, 31, 33, 35, 36, 38, 43, 46, 47, 49, 127, 128, 129, 130, 131, 132, 133, 134, 141, 142, 143, 144 sont disposées pour brûler la houille ou le coke. Toutefois, pour les N<sup>os</sup> 127 à 134 — 141 à 144, on peut demander, moyennant augmentation de prix, une corbeille permettant de brûler la houille ou le coke. (*Voir les prix à la suite du tarif des Cheminées*).

Les Cheminées carrées 70 à 73, 80 à 83, 118 à 120 — 145 à 147 — 145 bis à 147 bis, lorsqu'elles sont émaillées, se fournissent avec foyer en terre réfractaire.

Les Cheminées à houille se font avec souffleur mobile en fonte ou portes ouvrantes.

Les Cheminées à bois, 25, 27, 36, 38, 43, 46 ne se livrent qu'avec rideau en fonte et grille de chenets, comme l'indique le dessin.

Les Cheminées à bois — 127 à 134 — 141 à 144 — ne s'expédient qu'avec souffleur fonte à jours et chenets en fonte.

Les Cheminées 31, 33, 35, dites Chambranles à bois, sont livrées avec rideau en toile métallique de fer.

Les Cheminées, 30, 32, 34, dites Chambranles à houille, se livrent avec souffleur mobile en fonte ou souffleur à crémaillère, sans changement de prix.

Les Cheminées 45, 48, 50, 51 à 56, 61 à 66, en fonte ordinaire ou en fonte émaillée, sont fournies avec foyer en terre réfractaire.





N <sup>os</sup>	DÉSIGNATION	FONTE			
		Ordin.	Emaillée noir	Emaillée blanc ou couleur	Marbrée
4		45	»	»	»
5	à four	48	»	»	»
6		30	»	»	»
7		40	»	»	»
8		53	»	»	»
9		60	»	»	»
13	sans galerie	45	65	75	82
»	à galerie	47	68	78	86
14	sans galerie	50	70	80	88
»	à galerie	52	73	83	91
15	à feu ordinaire avec ou sans galerie	125	200	»	»
»	à flamme renversée	135	206	»	»
16		13	»	»	»
17		16	»	»	»
18		17	»	»	»
19		20	»	»	»
20		22	»	»	»
21	sans galerie	60	85	»	»
»	avec galerie	62	88	»	»
22	sans galerie	62	88	»	»
»	avec galerie	64	91	»	»
23		30	»	»	»
24		36	»	»	»
25		44	»	»	»
26	à feu ordinaire	60	80	91	100
27	id. id. } à flamme renversée 5 fr. en plus.				
28		50	70	80	88
29		42	60	69	76
30		34	50	58	64
30	sans galerie	60	85	»	»
»	à galerie	62	88	»	»
31	sans galerie	62	88	»	»
»	à galerie	64	91	»	»
33	à feu ordinaire	140	195	»	»
34	id. id. } à flamme renversée 5 fr. en plus.	110	165	»	»
35	id. id. }	100	140	»	»
37		21	»	»	»
38		28	»	»	»
39		35	»	»	»
40	à feu ordinaire sans galerie	53	75	»	»
»	id. à galerie } à flamme renversée 5 fr. en plus.				
41	à feu ordinaire sans galerie	56	78	»	»
		63	90	»	»





N <sup>o</sup>	DÉSIGNATION	FONTE				
		Ordin.	Emaillée noir	Emaillée blanc ou couleur	Marbrée	
41	id. à galerie	66	93	»	»	
42	à feu ordinaire sans galerie	78	105	»	»	
»	id. à galerie	81	108	»	»	
43	.....	30	42	50	55	
44	.....	35	48	56	62	
45	.....	40	55	64	70	
46	id. ....	55	80	95	104	
47	id. ....	60	85	100	110	
48	id. ....	70	100	120	132	
49	à four id. ....	75	105	125	137	
50 bis	.....	950	»	»	»	
50	} Les mêmes avec petits pieds de 0 <sup>m</sup> 06 cent., 0,75 cent. en plus.	11 50	»	»	»	
51		13	»	»	»	
52		15	»	»	»	
53	Feu continu, à galerie, grand foyer réfractaire, vaporisateur à robinet	70	95	105	115	
54	id. id. id.	85	110	125	137	
55	id. id. id.	105	130	145	160	
60	feu continu, à galerie, grand foyer réfractaire, dessus plat sans vaporisateur	55	80	95	104	
63	} Les mêmes que les n <sup>os</sup> 53, 54 et 55 - feu visible	75	100	110	121	
64		} Panneaux nickelés 15 fr. en plus par pièce	90	120	130	143
65			110	135	150	165
71	carrés, foyer d'une pièce, panneaux ajourés	5 25	9 25	»	»	
72	id. id. id.	6	11	»	»	
73	id. id. id.	7	12 50	»	»	
74	id. id. id.	8	14	»	»	
75	id. id. id.	9	16	»	»	
76	id. id. id.	10	18	»	»	
77	id. id. id.	11	20	»	»	
78	id. id. id.	12	22	»	»	
79	id. id. id.	13 50	24	»	»	
91	} Ronds à pieds, feu continu, foyer en fonte à porte pleine	14	20	23	»	
92		15	21	25	»	
93		17	24	28	»	
94		20	28	33	»	
95		23	33	39	»	
MAJORATIONS						
Pour foyer à portes ajourées, garnies de mica						
N <sup>os</sup>	91	92	93	94	95	
	1 »»		1 50		2 »»	



N <sup>os</sup>	DÉSIGNATION	FONTE							
		Ordin.	Emaillée noir	Emaillée blanc ou couleur	Marbrée				
91 bis	Ronds à pieds, feu continu, foyer fonte, sans porte.	14	20	23	»				
92 bis		15	21	25	»				
95 bis		17	24	28	»				
94 bis		20	28	33	»				
95 bis		23	33	39	»				
MAJORATIONS									
Pour foyer uni, en tôle forte									
N <sup>os</sup>	91	92	93	94	95				
	3 »»		3 50		4 »»				
101	.....					16	»	»	»
102	.....					17	»	»	»
103	.....					20	»	»	»
104	.....					22	»	»	»
105	.....					18	»	»	»
106	.....					24	»	»	»
107	.....					32	»	»	»
108	.....					38	»	»	»
109	sans galerie					64	91	100	110
»	à galerie					67	95	105	115
110	sans galerie	Les mêmes à flamme renversée 4 fr. en plus.				80	110	123	135
»	à galerie					84	115	127	140
111	sans galerie					63	90	99	109
»	à galerie					66	95	105	115
112	sans galerie					78	110	123	135
»	à galerie					82	115	127	140
113	dessus plat, buse dessus ou de côté.					98	132	144	158
»	id. à galerie					102	137	150	165
114	.....					24	34	41	45
115	.....					32	42	50	55
116	.....					37	47	56	62
117	.....					43	55	65	71
118	.....					50	66	77	85
119	.....					62	75	88	97
121	sans galerie					56	80	93	102
»	à galerie					59	83	97	107
122	sans galerie	Les mêmes à flamme renversée 5 fr. en plus.				70	100	122	134
»	à galerie					73	103	126	139
123	sans galerie					90	130	155	170

Les appareils émaillés en couleur et noir mélangés, sont facturés comme s'ils étaient entièrement couleur.





TARIF A. — CALORIFÈRES (Suite)

Nos	DÉSIGNATION	FONTE			
		Ordin.	Emaillée noir	Emaillée blanc ou couleur	Marbrée
123	à galerie	93	133	159	175
126	sans galerie	70	100	122	134
»	à galerie	73	103	126	139
127	sans galerie	90	130	155	170
»	à galerie	93	133	159	175
128	.....	16			
129	.....	20			
130	.....	27			
131	.....	35			
133	sans galerie	53	73	83	91
»	à galerie	55	75	86	95

Numéros		DÉSIGNATION	Boutons et appliques nickelés	Boutons, appliques, urne et les deux couronnes supérieures nickelés	Boutons, appliques, urne toutes les couronnes et les pieds nickelés
Socle à pans	Socle rond				
138	138 bis	américain	118	125	133
139	139 bis	id.	128	135	144
140	140 bis	id.	138	145	155
141	141 bis	id.	151	160	170
142	142 bis	id.	166	175	187
144	144 bis	id.	225	235	248

MAJORATIONS

*Chauffe-tasses brut, 5 francs en plus. — Chauffe-pieds brut, 4 francs en plus.*

Nos	138	139	140	141	142	144
Emaillage des couronnes et des pieds	7	8	9	10	11	13
Nickelage	12	13	14	15	17	19
Nickelage de l'urne ou du saturateur	3				4	
» du chauffe-tasses	4				6	
» du chauffe-pieds	4				6	

Les appareils émaillés en couleur et noir mélangés, sont facturés comme s'ils étaient entièrement couleur.





N <sup>os</sup>	DÉSIGNATION	FONTE	
		Ordinaire	Emaillée noir
153	avec foyer réfractaire spécial à houille . . . . .	20	30
»	à bois . . . . .	18	»
154	avec foyer réfractaire spécial à houille . . . . .	24	35
»	à bois . . . . .	22	»
155	avec foyer réfractaire spécial à houille . . . . .	30	43
»	à bois . . . . .	28	»
156	avec foyer réfractaire spécial à houille . . . . .	36	50
»	à bois . . . . .	34	»
	les mêmes avec pieds de cinq centimètres . . . . .	1	1,50 en plus
	Les mêmes avec récipient augmentant la contenance du foyer N <sup>os</sup> 153-154	155-156	
		1 50	2 » en plus

	Email noir			Email blanc ou couleur		Marbré
	panneaux noirs	panneaux couleurs	Colonnes et pann. nickelés	Panneaux couleurs	Colonnes et pann. nickelés	
161	95	100	110	110	120	121
162	102	107	117	117	127	129
163	110	115	125	125	135	137
171	120	127	140	140	153	154
172	130	137	150	150	163	165
173	140	147	160	160	173	176
164	125	130	140	140	150	154
165	142	147	157	157	167	173
166	160	165	175	175	185	192
174	150	157	170	170	183	187
175	170	177	190	190	203	209
176	190	197	210	210	223	231

	Email noir	Email blanc ou couleur	Nickelé	Marbré
DIMINUTIONS				
Avant socle des calorifères à feu continu . . .	5	6	»	7
MAJORATIONS				
Galerie-chauffe-pieds des calorifères, à feu continu.	3	4	6	5

Les appareils émaillés en couleur et noir mélangés, sont facturés comme s'ils étaient entièrement couleur.





## TARIF A. — COLONNES POUR CALORIFÈRES

N <sup>os</sup>	DÉSIGNATION	FONTE			
		Ordin.	Emaillée noir	Emaillée blanc ou couleur	Marbrée
1	.....	15	24	31	34
2	.....	17	28	35	38
3	.....	20	32	41	45

Ces Colonnes ne peuvent s'appliquer sur les Calorifères scolaires n<sup>os</sup> 53 à 55 — 63 à 65.

## RENSEIGNEMENTS SPÉCIAUX SUR CALORIFÈRES

Les Calorifères, 4, 21, 22, 26, 27, 28, 29, 30, 31, 37, 38, 39, 40, 41, 42, 44, 45, 46, 47, 48, 49, 109, 110, 128, 129, 130, 131, 133 se font, sur demande spéciale, avec foyer à bois, sans modification de prix ; les Calorifères 109, 110, demandés avec foyer à bois, sont livrés sous les numéros 111, 112.

Les Calorifères 111, 112, ne se livrent qu'avec foyer à bois.

Le Calorifère 113, à four, se livre, sauf avis contraire, avec foyer à bois. Sur demande spéciale, on fournit un foyer à houille.

Les Calorifères à pans se font à feu continu ou à feu ordinaire ; à moins d'avis contraire, ils sont expédiés à feu ordinaire.

Tous les Calorifères se font avec buse dessus, ou buse derrière, sauf les N<sup>os</sup> 6, 7, 8, 9, 16, 17, 18, 19, 20, 50, 51, 52 — 71 à 79 — 91 à 95 — 91 bis à 95 bis — 101 à 104 — 128 à 131 — 138 à 144 — 153 à 156 — 161 à 176, qui ne se font qu'à buse derrière, et les N<sup>os</sup> 15, 33, 34, 35, qui ne se font qu'avec buse dessus ou flamme renversée (*buse dessous*).

Les Calorifères N<sup>os</sup> 15, 21, 22, 26, 27, 30, 31, 33, 34, 35, 40, 41, 42, 47, 48, 109, 110, 121, 122, 123, 126, 127, 133, peuvent, sur demande, se livrer à flamme renversée, mais seulement avec foyer à houille. *Aucun calorifère avec foyer à bois ne se fabrique avec flamme renversée.*

( Voir les légendes de l'Album ).

## FOYERS D'INTÉRIEUR

N <sup>os</sup>	DÉSIGNATION	FONTE			
		Ordin.	Emaillée noir	Emaillée blanc ou couleur	Marbrée
1	ancienne série à houille, souffleur plein en fonte	14 »	21	27	30
2	id. id. ....	15 »	22	28	31
3	id. id. ....	15 50	24	30	33
4	id. id. ....	16 »	28	35	38



Nos	DÉSIGNATION	FONTE			
		Ordin.	Emaillée noir	Emaillée blanc ou couleur	Marbrée
1	nouvelle série à houille . . . . .	14	22	28	31
2	id. id. . . . .	16	25	32	35
3	id. id. . . . .	18	27	35	38
4	id. id. . . . .	22	32	40	44
5	id. id. . . . .	15	23	29	32
6	id. id. . . . .	17	26	33	36
7	id. id. . . . .	19	28	36	40
8	id. id. . . . .	23	33	41	45
	<i>les mêmes avec socle, 2 fr. en plus</i>				
	<i>id. avec enveloppe, 4 fr. en plus.</i>				
	<i>id. socle et enveloppe, 6 fr. en plus.</i>				
9	grande série à bois . . . . .	26	37	45	49
10	id. id. à houille . . . . .	35	49	58	64
11	id. id. à bois . . . . .	24	35	43	47
12	id. id. à houille . . . . .	33	46	54	59
	<i>les mêmes avec enveloppe 6 fr. en plus.</i>				
13	à houille . . . . .	26	36	40	44
14	id. . . . .	28	38	42	46
15	id. . . . .	32	42	47	52
16	id. . . . .	36	46	51	56
17	id. . . . .	26	36	40	44
18	id. . . . .	28	38	42	46
19	id. . . . .	37	48	53	58
21	ordinaires à houille sans socle ni enveloppe	13	18	22	24
22	id. id. id.	16	21	25	27
23	id. id. id.	18	25	30	33
24	id. id. id.	21	28	33	36
25	id. id. id.	14	19	23	25
26	id. id. id.	17	22	26	29
27	id. id. id.	20	27	32	35
28	id. id. id.	23	30	35	38
	<i>les mêmes avec socle, 2 fr. en plus.</i>				
	<i>id. avec enveloppe, 4 fr. en plus.</i>				
	<i>id. socle et enveloppe, 6 fr. en plus.</i>				



N <sup>os</sup>	DÉSIGNATION	FONTE					
		Ordin.	Emaillée noir	Emaillée blanc ou couleur	Nickelée	Marbrée	
<b>FOYERS PARISIENS</b>							
30	sans rehausse	} Les mêmes avec enveloppe, 4 fr. en plus.	14	19	23	33	25
31	id. id.		16	23	27	37	30
32	id. id.		18	27	31	42	34
33	id. id.		22	31	36	47	40
<i>Les mêmes avec rehausse fonte ordinaire, 0,75 en plus</i> <i>id. id. id. émaillée, 1,25 id.</i> <i>id. id. id. nickelée, 1,50 id.</i> <i>sur demande on livre des couvre-cendriers aux</i> <i>prix de 1 fr. en fonte ordinaire</i> <i>1 fr. 50 id. émaillée</i> <i>2 fr. id. nickelée</i>		<b>FONTE</b>					
		Ordin.	Emaillée noir		Emaill. blanc ou coul.		Marbrée
			panneaux noirs ou vert foncé	panneaux nickelés	panneaux émaillés	panneaux nickelés	panneaux marbrés
<b>FOYERS ÉCONOMIQUES A ÉCRAN RÉFLECTEUR</b>							
34	} à houille, souffleur toile ou mica, socle sans boules ni galerie-chauffe-pieds.	39	52	60	57	65	63
35		44	57	65	63	71	69
36		48	62	71	69	78	76
37		52	67	77	75	85	82
<i>Les mêmes avec boules fonte ord. 2 fr. en pl., fonte ém. 3 fr. en pl.</i> <i>id. av. gal. ch.-pieds id. 3 fr. id. id. 4 fr. id.</i> <i>Les foyers d'intérieur 34 à 37 émaillés en noir et couleur mélangés (le vert foncé excepté) sont facturés comme s'ils étaient entièrement couleur. — Sauf avis contraire, les foyers demandés émaillés noir seront livrés avec panneaux vert foncé.</i>		<b>FONTE</b>					
		Ordin.	Emaillée noir	Emaillée blanc ou couleur	Marbrée		
<b>FOYERS NORMANDS</b>							
41	} sans rehausse, souffleur à contrepoids ou à crémaill. sans avis s'expédient avec souffleur à contrepoids	18	24	28	31		
42		20	27	32	35		
43		23	31	36	40		
44		26	35	40	44		
<i>Les mêmes avec rehausse fonte ordinaire 0,75 en plus</i> <i>id. id. id. émaillée 1,25 id.</i>		<b>FONTE</b>					
		Ordin.	Emaillée noir				
<b>CORBEILLES ORDINAIRES</b>							
1	à houille					10	12
2	id.					13	16
3	id.					15	18
4	id.					16	21
<b>CORBEILLES A BUSE ÉCONOMIQUE</b>							
5	à houille					13	16
6	id.					15	18
7	id.					18	21
8	id.					20	23







N <sup>os</sup>	DÉSIGNATION	PRIX	Numéros		DÉSIGNATION	PRIX
			Soacle ordin.	Soacle à pans		
<b>FORME BELGE (série riche)</b>					<b>FLAMANDS</b>	
141	avec mains cour. nickel.	<b>32</b>	5	5 bis	à chaudière, porte ouvrante	<b>39</b>
142	id. id.	<b>36</b>	6	6 bis	id. id.	<b>43</b>
143	id. id.	<b>40</b>	7	7 bis	id. id.	<b>45</b>
144	id. id.	<b>45</b>	8	8 bis	id. id.	<b>31</b>
145	à chaud. m. cour. nickel.	<b>39</b>			Les mêmes avec gal., 2 fr. en pl.	
146	id. id.	<b>44</b>	72	72 bis	sans chaudière, porte rabattante	<b>31</b>
147	id. id.	<b>49</b>	73	73 bis	id. id.	<b>33</b>
148	id. id.	<b>55</b>	74	74 bis	id. id.	<b>37</b>
Galerie de soacle brute 2 fr. en plus			75	75 bis	id. id.	<b>41</b>
" " nick. 4 fr. en plus			80	80 bis	id. id.	<b>20</b>
<i>Sauf avis contraire, ces appareils sont toujours livrés avec mains-courantes en fonte nickelée sans augmentation.</i>			81	81 bis	id. id.	<b>25</b>
			76	76 bis	à chaudière, porte rabattante	<b>35</b>
			77	77 bis	id. id.	<b>39</b>
			78	78 bis	id. id.	<b>42</b>
			120	120 bis	id. id.	<b>26</b>
			121	121 bis	id. id.	<b>31</b>
			Les mêmes à galerie, 2 fr. en plus			
			Les mêmes avec m. c., 1 fr. en pl.			
			<i>Les poêles flamands bis se font sur demande avec soacle nickelé, moyennant les majorations suivantes :</i>			
Nickelages des accessoires N <sup>os</sup>					Nickelage N <sup>os</sup>	
141-145			142-146	143-147	144-148	00 bis 0 bis 80 bis 81 bis 101 bis 102 bis 120 bis 121 bis 201 bis 202 bis
Dessus de soacle . . .			1 75	1 75	2 » »	2 » »
Côtés de soacle . . .			4 50	5 » »	6 » »	7 » »
Fond de soacle . . .			4 » »	4 50	4 75	5 » »
Petits pieds . . .			1 50	1 50	1 50	1 50
Gorge . . . . .			2 25	2 25	2 50	3 » »
Grands pieds . . .			2 25	2 25	2 50	2 50
Portes et panneaux . . .			6 50	7 » »	8 » »	9 » »
Bordure du fond . . .			4 25	4 25	4 50	5 » »
Total en plus Fr.			27 » »	28 50	31 75	35 » »
Soacle ordin.			Soacle à pans		FLAMANDS	
00	00 bis	sans chaudière, porte ouvrante			<b>18</b>	
0	0 bis	id. id.			<b>20</b>	
1	"	id. id.			<b>28</b>	
2	"	id. id.			<b>31</b>	
3	"	id. id.			<b>33</b>	
4	4 bis	id. id.			<b>30</b>	
5	5 bis	id. id.			<b>31</b>	
6	6 bis	id. id.			<b>35</b>	
7	7 bis	id. id.			<b>39</b>	
8	8 bis	id. id.			<b>28</b>	
1	"	à chaudière, porte ouvrante			<b>31</b>	
2	"	id. id.			<b>35</b>	
3	"	id. id.			<b>39</b>	
4	4 bis	id. id.			<b>37</b>	
					<b>FLAMAND REPASSEUSE</b>	
			54			<b>37</b> »
			55			<b>22</b> »
					<b>FLAMANDS modèle de Paris</b>	
			105	sans mains courantes — sans buse coudée		<b>10 50</b>
			106	id. id.		<b>12</b> »
			107	id. id.		<b>14</b> »
			108	id. id.		<b>16</b> »
			109	id. id.		<b>18 50</b>
			<i>Mains courantes, 1 fr. en plus</i>			
			<i>Buses coudées, 1 fr. en plus.</i>			

N. B. — Les poêles flamands se livrent avec pieds de soacle émaillés moyennant 1,50 en plus  
 " " " avec tous les pieds émaillés " 3,50  
 " " " avec mains-courantes nickelées " 2,





N <sup>os</sup>	DÉSIGNATION	PRIX	N <sup>os</sup>	DÉSIGNATION	PRIX
<b>COMTOIS A BAVETTE</b>			<b>ORNÉS A FOUR</b>		
0	sans chaud., porte ouvr.	11 »	12	sans chaud., porte ouvr.	31 »
1	. . . . .	12 »	<i>Les numéros 7, 8, 9, 10, 11 et 12 se font sur demande à foyer à bois sans augmentation de prix.</i>		
2	. . . . .	13 »			
3	. . . . .	14 »			
4	. . . . .	15 »			
5	. . . . .	16 »			
6	. . . . .	18 »	1	à chaudière, porte ouvr.	22 50
7	. . . . .	20 »	2	. . . . .	25 »
8	. . . . .	21 »	3	. . . . .	27 50
9	. . . . .	12 50	4	. . . . .	29 50
10	. . . . .	13 50	5	. . . . .	33 50
11	. . . . .	14 50	6	. . . . .	34 50
12	. . . . .	17 »	7	. . . . .	39 »
13	. . . . .	18 50	8	. . . . .	42 50
14	. . . . .	19 50	<b>SÉRIE RICHE A BAVETTE</b>		
15	. . . . .	20 50	100	sans chaud., porte ouvr.	12 »
<i>Les numéros 6, 7, 8 se font sur demande à foyer à bois sans augmentation de prix.</i>			89	. . . . .	13 »
			90	. . . . .	14 »
			91	. . . . .	15 »
			92	. . . . .	16 »
			93	. . . . .	17 »
1	à chaudière, porte ouvr.	26 »	94	. . . . .	18 »
2	. . . . .	27 »	95	. . . . .	19 »
3	. . . . .	28 50	96	. . . . .	20 »
16	. . . . .	28 50	97	. . . . .	21 »
17	. . . . .	29 50	98	à chaudière, porte ouvr.	26 »
18	. . . . .	30 50	99	id. id.	29 »
<b>ORNÉS A FOUR</b>			<b>SÉRIE RICHE ORNÉS</b>		
1	sans chaud., porte ouvr.	10 50	42	sans chaud., porte ouvr.	10 »
2	. . . . .	11 50	43	id. id.	11 »
3	. . . . .	12 50	44	id. id.	12 »
4	. . . . .	14 50	45	id. id.	13 »
5	. . . . .	18 »	46	id. id.	14 »
6	. . . . .	19 »	47	id. id.	15 »
7	. . . . .	21 50	48	id. id.	16 »
8	. . . . .	23 50	49	à chaudière id.	20 »
9	. . . . .	24 50	50	id. id.	23 »
10	. . . . .	27 »	51	id. id.	24 »
11	. . . . .	29 »	52	id. id.	26 »





N <sup>os</sup>	DÉSIGNATION	PRIX	N <sup>os</sup>	DÉSIGNATION	PRIX
	<b>D'ALSACE A BAVETTE MOBILE</b>			<b>RONDS A GALERIE</b>	
82	sans chaud., porte rabat.	19 »	1	avec bouton en fonte	14 »
83	id. id.	22 »	2	. . . . .	16 »
84	id. id.	25 »	3	. . . . .	18 »
85	id. id.	28 »	4	. . . . .	22 »
86	id. id.	31 »	5	. . . . .	28 »
87	id. id.	33 »	6	. . . . .	34 »
88	id. id.	36 »			
87	à chaudière . . . . .	39 »		<i>Les mêmes, avec boule cuire, 0,70 en plus.</i>	
	<b>PIÉDESTAL</b>			<b>A BATEAUX</b>	
1	couv. bout. lég. à jours	4 »	64	. . . . .	21 »
2	. . . . .	4 50	65	. . . . .	24 »
3	. . . . .	6 »	66	. . . . .	27 »
4	. . . . .	7 »		<b>A COLONNE</b>	
5	. . . . .	8 »	40	à pot simple . . . . .	40 »
6	. . . . .	10 »		avec double pot . . . . .	45 »
7	. . . . .	11 »		<b>REPASSEUSES</b>	
8	. . . . .	13 »		ordinaires 5 fers. . . . .	5 50
	<i>Les mêmes avec poignées en fer 1 fr. en plus.</i>			id. 6 id. . . . .	7 50
	<i>Les mêmes avec boule cuire, 0,70 en plus.</i>			id. 7 id. . . . .	9 50
	<i>Les mêmes avec anciens boutons fonte, 0,30 en plus.</i>			id. 8 id. . . . .	12 »
	<b>PIÉDESTAL, nouvelle série</b>			socle haut 6 id. . . . .	9 »
10	couvercle à bouton fonte	3 50		id. 7 id. . . . .	10 50
11	id. id.	4 »		id. 8 id. . . . .	15 »
12	id. id.	4 75		socle bas 6 id. . . . .	8 75
13	id. id.	5 50		id. 7 id. . . . .	10 »
14	id. id.	6 25		id. 8 id. . . . .	14 »
15	id. id.	7 »		à four 10 id. . . . .	30 50
16	id. id.	7 75	11	sans four 12 id. . . . .	14 »
17	id. id.	8 50	12	id. 16 id. . . . .	18 »
18	id. id.	9 50	13	id. 20 id. . . . .	23 »
19	id. id.	11 50	14	id. 24 id. . . . .	27 »
20	id. id.	13 »	15	à four 16 id. . . . .	36 »
	<i>Les mêmes avec boule cuire, 0,70 en plus.</i>		16	id. 24 id. . . . .	45 »
			17	sans four 6 id. . . . .	13 »



N <sup>os</sup>	DÉSIGNATION	PRIX	N <sup>os</sup>	DÉSIGNATION	PRIX
<b>REPASSEUSES</b>			<b>MILITAIRES</b>		
18	sans four 8 fers. . . . .	<b>16</b>	7	à cul large, les 100 kil.	<b>33</b>
19	id. 10 id. . . . .	<b>22</b>	8	id. id.	»
20	id. 12 id. . . . .	<b>25</b>	9	id. id.	»
<b>MILITAIRES</b>		Prix aux 100k.	10	id. id.	»
1	ordinaire, les 100 kilog.	<b>33</b>	<b>LYONNAIS</b>		
2	id. id.	»	00, 0, 1, 2, 3, 4, 5, 6 .		<b>33</b>
3	id. id.	»	<b>A TOURBE</b>		
4	id. id.	»	1	sans ferrure, les 100 kil.	<b>33</b>
5	id. id.	»	2	. . . . .	»
6	id. id.	»	3	. . . . .	»
7	id. id.	»	<i>Ferrure, 1 fr. 50 en plus par pièce.</i>		
8	id. id.	»	<b>POTS DU NORD AVEC SOCLE</b>		
1	à cul large, les 100 kil.	<b>33</b>	1	couvercle avec poignées	<b>25</b>
2	id. id.	»	2	id. id.	<b>28</b>
3	id. id.	»	3	couvercle avec anse . .	<b>26</b>
4	id. id.	»	4	id. id.	<b>29</b>
5	id. id.	»	<i>Les mêmes à galerie, 2 fr. en plus.</i>		
6	id. id.	»	à la pièce		

**RENSEIGNEMENTS SPECIAUX SUR LES POÊLES**

Tous les Poêles sont expédiés avec foyer à houille, sauf les Poêles carrés à chaudière, qui sont expédiés avec foyer à bois, sauf avis contraire.

Les Poêles ornés ordinaires et riches, les Poêles ornés d'Alsace à bavette mobile, les Poêles comtois, à bavette, ordinaires et riches, les Poêles ronds à galerie, les Poêles piédestal, les Poêles militaires et les Poêles de repasseuse 5 à 14 et 17 à 20 ne se fabriquent qu'avec buse derrière.

Les Poêles carrés à chaudière, le Poêle colonne N° 40, les Poêles à bateaux 64 à 66, et les Poêles de repasseuse 15 et 16 ne se livrent qu'avec buse dessus.

Les Poêles lyonnais se livrent à buse dessus ou buse derrière, à la volonté de l'acheteur.

Les Poêles flamands se font sans distinction de numéros, avec ou sans galerie de socle, au choix de l'acheteur.

Tous les Poêles flamands et les Poêles belges nouveaux modèles se livrent avec socles et gorges ornés et buse mobile.

Sur demande, les Poêles flamands, 0, 4, 5, 6, 7, 8, 72 à 81 — 120 et 121, et les mêmes N°s bis seront fournis avec mains-courantes sur les côtés, moyennant une augmentation de 1 franc par poêle.





Les Poêles à bavette, série riche, N<sup>os</sup> 100 et 89 à 97 — ainsi que les Poêles ornés, série riche, 42 à 48, se livrent toujours avec deux portes de four, s'ouvrant l'une à droite et l'autre à gauche.

Les Poêles flamands 72 à 81 — 120 et 121 et les mêmes N<sup>os</sup> Bis — ainsi que les Poêles ornés d'Alsace à bavette mobile, N<sup>os</sup> 82 à 88, ne se fabriquent qu'avec portes rabattantes à contre-poids. Sans avis, les Poêles 82 à 88 seront toujours expédiés avec bavette. Sur demande spéciale, les mêmes poêles seront livrés avec une enveloppe sous le tiroir, destinée à empêcher les cendres de tomber sur le parquet. Cette double enveloppe est facturée 2 fr. pour les numéros 82 à 85, et 2 fr. 50 pour les numéros 86 à 88.

### TORRÉFACTEURS POUR LE CAFÉ, LA CHICORÉE, LE CACAO

N <sup>os</sup>	DÉSIGNATION	PRIX		N <sup>os</sup>	DÉSIGNATION	PRIX	
		A LA PIÈCE				A LA PIÈCE	
1	.....	30		4	.....	60	
2	.....	40		5	.....	75	
3	.....	50		6	.....	90	

Les Torrificateurs sont toujours livrés avec les deux foyers à bois et à houille, et avec un Entonnoir pour introduire le café dans la sphère.

### BUANDERIES VERNIES

N <sup>os</sup>	DÉSIGNATION	PRIX		N <sup>os</sup>	DÉSIGNATION	PRIX	
		Ord.	Em.			Ord.	Em.
	<b>Série A</b> (anciens modèles) Buanderies extra-fortes à houille et bois avec contre-plaques de foyer				<b>Série A</b> (anciens modèles) Buanderies extra-fortes à houille et bois avec contre-plaques de foyer		
00	contenance 30 litres . .	21	29	3	contenance 110 litres . .	46	68
0	» 40 » . .	25	34	4	» 125 » . .	57	78
0 bis	» 50 » . .	29	40	5	» 175 » . .	74	105
1	» 60 » . .	34	45				
1 bis	» 70 » . .	38	53				
2	» 85 » . .	41	56				

*Sur demande les N<sup>os</sup> 2, 3, 4, 5, se livrent avec couvercle en deux pièces sans augmentation.*



N <sup>os</sup>	DÉSIGNATION	PRIX		N <sup>os</sup>	DÉSIGNATION	PRIX	
		Ord.	Em.			Ord.	Em.
<b>Série B</b>				<b>Série C</b>			
Buanderies basses à houille et bois Large foyer avec contre-plaques				Buanderies Fortes à houille et bois Grand foyer avec contre-plaques			
21	contenance 40 litres . .	20	28	34	contenance 60 litres . .	28	38
22	» 50 » . .	24	33	35	» 70 » . .	31	41
23	» 60 » . .	28	38	36	» 85 » . .	33	44
24	» 70 » . .	31	41	37	» 100/110 » . .	37	50
25	» 85 » . .	33	44	38	» 120/125 » . .	44	59
26	» 100 » . .	37	50	39	» 150 » . .	54	74
27	» 125 » . .	44	59	40	» 180 » . .	58	80
28	» 150 » . .	54	74	40 bis	» 200/210 » . .	65	88
28 bis	» 175 » . .	59	80				
29	» 200 » . .	65	88				
29 bis	» 225 » . .	72	95				
<p><i>Toute la série B se livre indifféremment avec couvercle en une ou deux pièces.</i></p> <p><i>Sauf avis contraire, toutes ces Buanderies sont expédiées avec couvercle en deux pièces, sans augmentation</i></p> <p><i>Sur demande on fournit des rehausses mobiles qui doublent à peu près la contenance de ces Buanderies. Voici les prix nets des rehausses :</i></p>				<p><i>Sur demande les N<sup>os</sup> 34 à 40 se livrent avec couvercle en deux pièces sans augmentation.</i></p> <p><i>Le n<sup>o</sup> 40 bis se fournit toujours avec couvercle en deux pièces.</i></p>			
<p>N<sup>os</sup> 21 22 23 24 25</p> <p>Fr. 3.50 4.50 5.50 6.50 7.»»</p> <p>N<sup>os</sup> 26 27 28-28 bis 29-29 bis</p> <p>Fr. 8.»» 9.»» 10.50 13.»»</p>				<p>41 contenance 30 litres . . 17 24</p> <p>42 » 40 » . . 20 28</p> <p>43 » 50 » . . 24 33</p> <p>44 » 60 » . . 28 38</p> <p>45 » 70 » . . 31 41</p> <p>46 » 85 » . . 33 44</p> <p>47 » 100/110 » . . 37 50</p> <p>48 » 120/125 » . . 44 59</p> <p>49 » 150 » . . 54 74</p> <p>50 » 180 » . . 58 80</p> <p>50 bis » 200/210 » . . 65 88</p>			
<b>Série C</b>				<b>Série D</b>			
Buanderies Fortes à houille et bois Grand foyer avec contre-plaques				Buanderies fortes spéciales à bois Très grand foyer avec contre-plaques			
31	contenance 30 litres . .	17	24				
32	» 40 » . .	20	28				
33	» 50 » . .	24	33				
				<p><i>Sur demande les N<sup>os</sup> 44 à 50 se livrent avec couvercle en deux pièces sans augmentation.</i></p> <p><i>Le N<sup>o</sup> 50 bis se fournit toujours avec couvercle en deux pièces.</i></p>			

Les mêmes avec Robinet 4 fr. en plus

N. B. — Afin d'éviter toute erreur, avoir soin de désigner les Buanderies anciennes et nouvelles par leurs numéros ou leur série et non plus par les contenances.





Nos	Longueurs	DÉSIGNATION	PRIX SANS LA BARRE CUIVRE		
			Noirs	Demi-Nickelés	Nickelés
1	0,70	à chaudière en fonte émaillée, foyer à gauche, à bouche de chaleur.	88	93	98
2	0,75		95	100	105
3	0,80		102	107	113
4	0,90		113	118	125
5	1,»»		124	129	137
6	0,70	sans chaudière, foyer à gauche, à bouche de chaleur.	78	83	88
7	0,75		84	89	94
8	0,80		91	96	102
9	0,90		100	105	112
10	1,»»		111	116	124
11	0,70	à chaudière en fonte émaillée, foyer à gauche, à porte au foyer.	88	93	98
12	0,75		95	100	105
13	0,80		102	107	113
14	0,90		113	118	125
15	1,»»		124	129	137
16	0,70	sans chaudière, foyer à gauche, à porte au foyer.	78	83	88
17	0,75		84	89	94
18	0,80		91	96	102
19	0,90		100	105	112
20	1,»»		111	116	124
21	0,70	à chaudière en fonte émaillée, foyer à gauche, à trou de décrassage.	88	93	98
22	0,75		95	100	105
23	0,80		102	107	113
24	0,90		113	118	125
25	1,»»		124	129	137
26	0,70	sans chaudière, foyer à gauche, à trou de dé- crassage.	78	83	88
27	0,75		84	89	94
28	0,80		91	96	102
29	0,90		100	105	112
30	1,»»		111	116	124

## MAJORATIONS

Chaudière cuivre étamé. . . . .	8 »»	brut en plus.
Nickelage du panache cuivre . . . . .	1 »»	—
Barre de façade cuivre nickelé . . . . .	8 »»	brut en pl. par mètre.
Ecran de four modérateur. . . . .	2 »»	brut en plus.
Galerie du bas, fer orné nickelé . . . . .	2 »»	—
Vernissage au feu du tuyau tôle et nickelage de la clef . . . . .	3 50	—



Foyer de côté

Nos	Longueurs	DÉSIGNATION	PRIX SANS LA BARRE CUIVRE		
			Noirs	Demi-Nickelés	Nickelés
31	0,70	à chaudière en fonte émaillée, foyer à droite, à bouche de chaleur.	88	93	98
32	0,75		95	100	105
33	0,80		102	107	113
34	0,90		113	118	125
35	1,»»		124	129	137
36	0,70	sans chaudière, foyer à droite, à bouche de chaleur.	78	83	88
37	0,75		84	89	94
38	0,80		91	96	102
39	0,90		100	105	112
40	1,»»		111	116	124
41	0,70	à chaudière en fonte émaillée, foyer à droite, à porte au foyer.	88	93	98
42	0,75		95	100	105
43	0,80		102	107	113
44	0,90		113	118	125
45	1,»»		124	129	137
46	0,70	sans chaudière, foyer à droite, à porte au foyer.	78	83	88
47	0,75		84	89	94
48	0,80		91	96	102
49	0,90		100	105	112
50	1,»»		111	116	124
51	0,70	à chaudière en fonte émaillée, foyer à droite, à trou de décrassage.	88	93	98
52	0,75		95	100	105
53	0,80		102	107	113
54	0,90		113	118	125
55	1,»»		124	129	137
56	0,70	sans chaudière, foyer à droite, à trou de dé- crassage.	78	83	88
57	0,75		84	89	94
58	0,80		91	96	102
59	0,90		100	105	112
60	1,»»		111	116	124

MAJORATIONS

Chaudière cuivre étamé. . . . .	8 »»	brut en plus.
Nickelage du panache cuivre . . . . .	1 »»	—
Barre de façade cuivre nickelé. . . . .	8 »»	brut en pl. par mètre.
Ecran de four modérateur. . . . .	2 »»	brut en plus.
Galerie du bas, fer orné nickelé . . . . .	2 »»	—
Vernissage au feu du tuyau tôle et nickelage de la clef . . .	3 50	—





**Foyer au milieu**

Nos	Longueurs	DÉSIGNATION	PRIX SANS LA BARRE CUIVRE		
			Noirs	Demi-Nickelés	Nickelés
61	1,05	Chaudière à gauche en fonte émaillée, à bouche de chaleur.	162	167	178
62	1,15		177	182	194
63	1,05	Chaudière à droite, en fonte émaillée, à bouche de chaleur.	162	167	178
64	1,15		177	182	194
65	1,05	Sans chaudière. à bouche de chaleur	150	155	166
66	1,15		162	167	179
71	1,05	Chaudière à gauche, en fonte émaillée, à porte au foyer.	162	167	178
72	1,15		177	182	194
73	1,05	Chaudière à droite, en fonte émaillée, à porte au foyer.	162	167	178
74	1,15		177	182	194
75	1,05	Sans chaudière. à porte au foyer	150	155	166
76	1,15		162	167	179
81	1,05	Chaudière à gauche, en fonte émaillée, à trou de décrassage.	162	167	178
82	1,15		177	182	194
83	1,05	Chaudière à droite, en fonte émaillée, à trou de décrassage.	162	167	178
84	1,15		177	182	194
85	1,05	Sans chaudière, à trou de décrassage.	150	155	166
86	1,15		162	167	179

*deux fours et deux étuves*

**MAJORATIONS**

Chaudière cuivre étamé de 13 litres. . . . .	9 fr.	brut en plus
id. id. de 20 litres. . . . .	16	—
Nickelage du panache cuivre. . . . .	1	—
Barre de façade cuivre nickelé. . . . .	8	— par mètre
Ecran de four modérateur . . . . .	2	— par four
Galerie du bas fer orné nickelé. . . . .	2	—
Vernissage au feu du tuyau tôle et nickelage de la clef . . . . .	3 50	—
Robinet devant . . . . .	8	—

NOTA. — Pour les accessoires, voir le chapitre « Pièces de remplacement » au tarif B.





## PRIX BRUT DES COUDES (Expédiables de l'Usine de Fourmies)

### Coudes plissés lustrés

#### Ronds d'équerre d'une seule pièce

Diamètre .	0.067	0.076	0.083	0.090	0.097	0.104	0.111	0.118	m/m
Prix . . .	0.21	0.23	0.25	0.27	0.31	0.35	0.39	0.42	
Diamètre	0.125	0.132	0.139	0.146	0.153	0.160	0.167	0.180	0.190 m/m
Prix.	0.46	0.50	0.56	0.62	0.68	0.75	0.81	1.06	1.55

#### Ronds hors d'équerre d'une seule pièce

Diamètre .	0.067	0.076	0.083	0.090	0.097	0.104	0.111	0.118	m/m
Prix . . .	0.19	0.21	0.23	0.25	0.29	0.33	0.37	0.40	
Diamètre	0.125	0.132	0.139	0.146	0.153	0.160	0.167	0.180	0.190 m/m
Prix.	0.44	0.48	0.54	0.62	0.66	0.72	0.77	1.02	1.47

#### Demi circulaires d'une seule pièce

Diamètre .	0.097	0.104	0.111	0.118	0.125	0.132	0.139	m/m
Prix . . .	0.87	0.97	1.06	1.18	1.24	1.34	1.45	

#### Demi circulaires en deux pièces

Diamètre	0.067	0.076	0.083	0.090	0.097	0.104	0.111	0.118	0.125	0.132	0.139	m/m
Prix . .	0.48	0.54	0.60	0.64	0.72	0.79	0.87	0.95	1.02	1.10	1.22	

### Coudes droits

#### Rivés

Diamètre . . . . .	0.067	0.076	0.083	0.090	0.097	0.104	0.111	0.118	m/m
Prix : tôle anglaise ordinaire	0.17	0.19	0.21	0.25	0.29	0.33	0.37	0.39	
— tôle d'acier glacée	0.19	0.21	0.23	0.27	0.31	0.35	0.39	0.42	
Diamètre . . . . .	0.125	0.132	0.139	0.146	0.153	0.160	0.167	m/m	
Prix : tôle anglaise ordinaire	0.42	0.45	0.52	0.58	0.64	0.71	0.78		
— tôle d'acier glacée	0.46	0.48	0.56	0.62	0.68	0.75	0.81		

#### Agrafés

Diamètre . . . . .	0.067	0.076	0.083	0.090	0.097	0.104	0.111	0.118	m/m
Prix : tôle d'acier ordinaire	0.31	0.33	0.35	0.40	0.46	0.50	0.54	0.56	
— tôle d'acier glacée	0.33	0.35	0.37	0.42	0.48	0.52	0.56	0.60	
Diamètre . . . . .	0.125	0.132	0.139	0.146	0.153	0.160	0.167	m/m	
Prix : tôle d'acier ordinaire	0.60	0.62	0.66	0.71	0.77	0.87	0.93		
— tôle d'acier glacée	0.64	0.66	0.70	0.75	0.81	0.91	0.97		

### Coudes ovales à un bout, ronds de l'autre

#### Rivés

Tôle anglaise ordinaire . . . . .	la pièce	1 fr. 75
Tôle d'acier glacée . . . . .	—	2 35

Tous les coudes sont graissés à l'huile de lin sans majoration.

Le montant **Brut** des commandes de coudes facturées aux conditions ci-dessus concourt à la formation des chiffres d'affaires, comme tous les autres articles du tarif.





## TARIF B. — PRIX-COURANT DES TUYAUX

*Expédiables de l'usine de Fourmies*

### Ordinaires rivés

Tôle anglaise ordinaire . . . . .	<u>5/10<sup>es</sup></u>	<u>6/10<sup>es</sup></u>	<u>7 et 8/10<sup>es</sup></u>
Prix 0/0 kilos. . . . .	50 »	40 »	36 »

### Lissés, rivés ou agrafés

Tôle d'acier ordinaire . . . . .	<u>5/10<sup>es</sup></u>	<u>6/10<sup>es</sup></u>	<u>7 et 8/10<sup>es</sup></u>
Prix 0/0 kilos. . . . .	52 »	44 »	39 »

### Lustrés, rivés ou agrafés

Tôle d'acier glacée . . . . .	<u>5/10<sup>es</sup></u>	<u>6/10<sup>es</sup></u>	<u>7 et 8/10<sup>es</sup></u>
Prix 0/0 kilos. . . . .	55 »	47 »	43 »

L'épaisseur de 5/10<sup>es</sup> 6/10<sup>es</sup> 7/10<sup>es</sup> 8/10<sup>es</sup> correspond  
 approximativement à une feuille de 1,65 × 65 . . . . . 4 5 6 7 kilos

Sauf avis contraire, les tuyaux sont livrés en épaisseurs courantes, c'est-à-dire en :

6/10 <sup>es</sup> de millimètre	pour les diamètres de 0,067 à 0,090 inclus	
7/10 <sup>es</sup>	— —	0,097 à 0,118
8/10 <sup>es</sup>	— —	0,125 et au-delà.

Ils sont expédiés par bouts de 1<sup>m</sup>65 composés de deux tronçons de 0<sup>m</sup>66 et d'un tronçon de 0<sup>m</sup>33 ; cependant, sur demande, ils pourront être fournis sans plus-value par bouts de 0<sup>m</sup>33, 0<sup>m</sup>66, 0<sup>m</sup>80.

Tous les tuyaux sont graissés à l'huile de lin sans majoration

### MAJORATIONS

1 fr. 50	par	100 kilos	pour	tuyaux livrés	par	bouts de 1 mètre
3 frs	—	—	—	—	—	1 <sup>m</sup> 20
3 frs	—	—	—	—	—	de longueurs spéciales
5 frs	—	—	—	—	—	de diamètres spéciaux
5 frs	—	—	—	—	—	cônes
10 frs	—	—	—	—	—	ovales
14 frs	—	—	—	—	—	ovales à la base, ronds en haut
0 fr. 40	—	—	—	—	—	pour bout monté avec clef.

Le montant **Brut** des commandes de tuyaux, facturées aux conditions ci-dessus, concourt à la formation des chiffres d'affaires, comme tous les autres articles du tarif.





N <sup>os</sup>	DÉSIGNATION	N <sup>os</sup>	DÉSIGNATION
<b>RÉCHAUDS JUMELLES ANCIENS</b>		<b>RÉCHAUDS LINGÈRES</b>	
	Petits pieds      Grands pieds		Pieds bas de 3 cent. 1/2      Moyens pieds de 13 cent.      Grands pieds de 38 cent.
1	<b>4 75      5 25</b>	3 fers	<b>4 50      4 75      5 » »</b>
2	<b>5 75      6 25</b>	4 fers	<b>6 » »      6 25      6 50</b>
3	<b>6 75      7 25</b>	5 fers	<b>7 » »      7 25      7 50</b>
<b>RÉCHAUDS JUMELLES ORNÉS A SOCLE</b>		<b>RÉCHAUDS D'ÉTÉ A RÉSERVOIR D'EAU en fonte ordinaire</b>	
	Pieds bas de 3 cent. 1/2      Moyens pieds de 13 cent.      Grands pieds de 38 cent.		Petits pieds de 14 cent.      Moyens pieds de 28 cent.      Grands pieds de 40 cent.
1	<b>6      6 25      6 50</b>	0	<b>7 25      7 50      7 75</b>
2	<b>7      7 25      7 50</b>	1	<b>8 25      8 50      8 75</b>
3	<b>8      8 25      8 50</b>	2	<b>9 25      9 50      9 75</b>
4	<b>9      9 25      9 50</b>		
<b>RÉCHAUDS JUMELLES UNIS A SOCLE</b>		<i>Les mêmes avec réservoir d'eau en fonte émaillée intérieurement, 1 fr. 50 en plus par pièce.</i>	
	Pieds bas de 3 cent. 1/2      Moyens pieds de 14 cent.      Grands pieds de 30 cent.		
5	<b>4 25      4 50      4 75</b>		
6	<b>5 » »      5 25      5 50</b>		
7	<b>5 75      6 » »      6 25</b>		
8	<b>6 75      7 » »      7 25</b>		

*Sauf avis contraire, tous ces réchauds se livreront avec pieds moyens.*

N <sup>os</sup>	DÉSIGNATION	PRIX A LA PIÈCE	N <sup>os</sup>	DÉSIGNATION	PRIX A LA PIÈCE
<b>RÉCHAUDS grande jumelle à bavette</b>			<b>PARISIENS</b>		
	2 trous . . . . .	<b>13 »</b>	1	simples . . . . .	<b>1 40</b>
	3 trous . . . . .	<b>17 »</b>	2	id. . . . .	<b>1 60</b>
<b>REPASSEUSES-TAILLEURS</b>			3	id. . . . .	<b>1 80</b>
11	pour tailleurs . . . . .	<b>6 50</b>	4	id. . . . .	<b>1 90</b>
»	pour repasseuses . . . . .	<b>6 »</b>	5	id. . . . .	<b>2 » »</b>
»	avec deux dessus . . . . .	<b>7 »</b>	6	id. . . . .	<b>2 30</b>
12	pour tailleurs, gr. pieds	<b>10 50</b>	7	id. . . . .	<b>2 85</b>
»	pour repasseuses gr. p.	<b>10 »</b>	1	doubles . . . . .	<b>1 90</b>
»	avec deux dessus id.	<b>11 »</b>	2	id. . . . .	<b>2 40</b>
13	pour tailleurs, gr. pieds	<b>11 50</b>	3	id. . . . .	<b>2 90</b>
»	id. repasseuses id.	<b>11 »</b>	4	id. . . . .	<b>3 40</b>
»	avec deux dessus id.	<b>12 »</b>			
<i>Les N<sup>os</sup> 12 et 13 avec petits pieds, 1 franc en moins.</i>			5	à anse ou à queue . . .	<b>1 50</b>
			6	id. id. . . . .	<b>1 60</b>





N <sup>os</sup>	DÉSIGNATION	PRIX A LA PIÈCE	N <sup>os</sup>	DÉSIGNATION	PRIX aux 100 k.
	<b>ÉTOUFFOIRS</b>			<b>ÉCONOMIQUES</b>	
7	à anse ou à queue . . .	<b>1 70</b>		ordinaires, 6, 7, 8, 9 .	<b>25</b>
8	id. id. . . . .	<b>1 90</b>		à cercles et tampons, 6,	
9	id. id. . . . .	<b>2 10</b>		7, 8, 9 . . . . .	<b>28</b>
	<b>A CLOCHE</b>			<b>POTAGERS CARRÉS</b>	
		aux 100 kil		ordinaires 4 1/2, 5, 5 1/2,	
1, 2, 3, 4. . . . .		<b>28</b>		6, 6 1/2, 7, 7 1/2, 8,	
	<b>NORMANDS</b>			8 1/2. . . . .	<b>25</b>
2, 3, 4, 5, 6. . . . .		<b>28</b>		couvrele d'une seule p.	
	<b>POISSONNIÈRES</b>			4 1/2, 5, 5 1/2, 6, 6 1/2,	
avec ou sans séparation				7, 7 1/2, 8, 8 1/2 . . . .	<b>25</b>
9, 10, 11, 12, 13, 14,				couvrele à cerc. et tamp.	
15, 16, 17. . . . .		<b>25</b>		4 1/2, 5, 5 1/2, 6, 6 1/2,	
	<b>REPASSEUSES NORMANDS</b>			7, 7 1/2, 8 . . . . .	<b>27</b>
2, 3, 4, 5, 6 . . . . .		<b>28</b>		<b>POTAGERS RONDS</b>	
	<b>CONES</b>			bords carrés . . . . .	
6, 6 1/2, 7, 7 1/2, 8. .		<b>25</b>		5, 5 1/2, 6, 6 1/2, 7, 7 1/2,	
	<b>DEMI-ÉCONOMIQUES</b>			8, 9 . . . . .	<b>25</b>
ordinaires, 7, 7 1/2, 8.		<b>25</b>		bords car., cerc. et tamp.	
à cercles et tampons, 7,				5, 5 1/2, 6, 6 1/2, 7, 7 1/2	
7 1/2 8 . . . . .		<b>27</b>		8, 9 . . . . .	<b>27</b>
				bords ronds. . . . .	
				5 1/2, 6, 6 1/2, 7, 7 1/2, 8	<b>25</b>
				. . . . .	» »

### RENSEIGNEMENTS SPÉCIAUX SUR LES RÉCHAUDS

Tous les Réchauds, qui se font avec petits ou avec grands pieds, sont expédiés, sans avis contraire, avec petits pieds, sauf les réchauds 12 et 13 qui s'expédient généralement avec grands pieds.

Les Réchauds étouffoirs se livrent à queue ou à anses, suivant la demande.

N <sup>os</sup>	DÉSIGNATION	PRIX A LA PIÈCE	N <sup>os</sup>	DÉSIGNATION	PRIX A LA PIÈCE
	<b>BRÛLOIRS A CAFÉ</b>				
1	sans calotte. . . . .	<b>3 »</b>	3	sans calotte. . . . .	<b>5 »</b>
2	id. id. . . . .	<b>4 »</b>	4	id. id. . . . .	<b>6 »</b>
				à calotte, 1 fr. en plus.	

N. B. — Sans avis, les Brûloirs à café s'expédient toujours avec calotte.





Pour Cheminées

N <sup>os</sup>	DÉSIGNATION	PRIX aux 100 k.	N <sup>os</sup>	DÉSIGNATION	PRIX ALA PIÈCE
	Palmettes, derrière plein, vide, ou à fuseaux, 10, 11, 12, 13, 14, 15, 16, 17	<b>21</b>	5	Renaissance . . . . .	<b>3 90</b>
	Lyonnaises, 1, 2, 3 . . .	<b>21</b>	1	Corbeille . . . . .	<b>1 20</b>
	Cintrées, à palmettes, avec ou sans dossier, légères et fortes . . . .	<b>21</b>	2	. . . . .	<b>1 40</b>
	de Chenêts, 1, 2, 3, 4, 5.	<b>25</b>	3	. . . . .	<b>1 70</b>
			4	. . . . .	<b>2 »</b>
			5	. . . . .	<b>2 30</b>
			1	à pans . . . . .	<b>1 40</b>
			2	. . . . .	<b>2 20</b>
			3	. . . . .	<b>2 30</b>
		à la pièce	1	Coquille . . . . .	<b>2 »</b>
1	Salamandre . . . . .	<b>2 40</b>	2	. . . . .	<b>2 40</b>
2	id. . . . .	<b>3 20</b>	3	. . . . .	<b>2 50</b>
1	Renaissance . . . . .	<b>2 30</b>	1	Riche . . . . .	<b>4 75</b>
2	. . . . .	<b>2 50</b>	2	id. . . . .	<b>5 75</b>
3	. . . . .	<b>3 10</b>		Louis XIII . . . . .	<b>4 75</b>
4	. . . . .	<b>3 30</b>		Louis XV . . . . .	<b>3 75</b>

CHENETS

N <sup>os</sup>	DÉSIGNATION	Prix aux 100 points			
		Ordin.	Emaillés noir	Emaillés blanc ou couleur	Marbrés
	à colonne cannelée, socle rond ou carré . . . . .				
	8 à 18 . . . . .	<b>10</b>			
	Marmouzets, 10 à 40 . . . . .	<b>10</b>			
	<b>A FIGURES</b>				
	Béranger, Zouave . . . . .	<b>13</b>	<b>26</b>	<b>34</b>	<b>37</b>
	Moyen-Age, Apollon . . . . .				
	Bacchus, Odalisque . . . . .				
	Chiens, Marin, Chinois . . . . .				
	Chinoise, Guerrier, Reine . . . . .				
	Reine d'antiquité, Sphynx . . . . .				
	Virgile, Corneille . . . . .				
	Racine, Fénelon . . . . .				





N <sup>os</sup>	DÉSIGNATION	Prix aux 100 points			
		Fonte Ordin.	Emaillée noir	Emaillée blanc ou couleur	Marbrée
	<b>A FLEURS</b>				
	Séries 1 et 2 . . . . .	<b>15</b>	<b>28</b>	<b>36</b>	<b>40</b>
	à flamme . . . . .	<b>13</b>	<b>26</b>	<b>34</b>	<b>37</b>
	<i>Les mêmes bronzés, 0,50 de plus par paire qu'en fonte ordinaire</i>				

## OBJETS DIVERS

N <sup>os</sup>	DÉSIGNATION	P R I X F O N T E				
		Ordin.	Bronzée	Emaillée noir	Emaillée blanc ou couleur	Marbrée
	<b>CHAUFFERETTES</b>					
1	.....	1 60	1 95	3 15	3 50	3 85
2	.....	1 70	2 »	3 20	3 60	3 95
3	.....	1 75	2 10	3 30	3 70	4 05
4	.....	1 50	1 85	3 05	3 45	3 80
5	.....	1 60	1 95	3 15	3 50	3 85
6	.....	1 70	2 »	3 20	3 60	3 95
7	.....	1 60	1 95	3 15	3 50	3 85
8	.....	1 50	1 80	3 05	3 45	3 80
11	.....	1 60	1 85	2 40	3 05	3 35
12	.....	1 45	1 70	2 20	2 90	3 20
13	.....	1 15	1 40	1 80	2 35	2 60
14	.....	1 45	1 65	2 05	2 65	2 90
15	.....	1 15	1 40	1 80	2 35	2 60
16	.....	1 45	1 65	2 05	2 65	2 90
17	.....	1 15	1 40	1 80	2 35	2 60
18	.....	1 45	1 65	2 05	2 65	2 90
	<b>GALERIES DE CHEMINÉES</b>					
	à Vases de 0 <sup>m</sup> 80 à 1 <sup>m</sup> 05 . . . . .	3 90	5 »	6 50	7 50	8 25
	à Fleurs de 0 <sup>m</sup> 90 à 1 <sup>m</sup> 17 . . . . .	5 »	6 »	7 75	8 75	9 60



N <sup>os</sup>	DÉSIGNATION	P R I X F O N T E					
		Ordin.	Bronzée	Emaillée noir	Emaillée blanc ou couleur	Marbrée	
<b>BACS A CHARBON ORNÉS</b>							
1	à pieds	6	7	12	14	16	
2	id.	7	8	13	15	17	
1	à socle	7	8	13	15	17	
2	id.	8	9	14	16	18	
15	à pieds	7	8 50	11	14	16	
16	id.	8 50	11	14	15	17	
		Ordin.	Bronzée ou ordin. avec couv. émail noir	Emaillée noir	Emaillée couleur	Noir couvercle Nickelé	Marbrée
17		3 75	5	6 50	8	12	10
18		5	6 25	8	10	14	12
		PRIX aux 100 k.					
<b>BACS A CHARBON UNIS</b>							
1, 2, 3, 4, 5, 11, 12, 13, 14		22					
<b>BUCHES ÉCONOMIQUES</b>							
10, 11, 12, 13, 14, 15, 16, 17, 18, 19, 20, 21, 22		26					

N <sup>os</sup>	DÉSIGNATION	P R I X F O N T E		
		Ordin. la pièce	Bronzée la pièce	Marbrée
<b>COUPES</b>				
1	sans anses	5	6	12
2	id.	6 50	7 50	14
3	id.	7 50	8	17
1	à anses	6 50	7 50	14
2	id.	9	10	18
3	id.	10	11 50	20
<b>VASES MÉDICIS</b>				
1		2 50	3 25	8
2		3	3 75	10
3		4	4 75	11
4		5	5 75	12
5		6	7	14
6		8 50	9 50	18





N <sup>os</sup>	DÉSIGNATION	PRIX FONTE				
		Ordinaire la pièce	Bronzée la pièce	Marbrée		
<b>VASES MÉDICIS</b>						
7	.....	11 »	12 50	22 »		
8	.....	16 »	18 »	30 »		
<b>PORTE-CHAPEAUX</b>						
la dizaine						
1	.....	1 40	1 80			
2	.....	1 60	2 »			
3	.....	1 80	2 15			
4	.....	2 »	2 40			
5	.....	2 40	2 90			
6	.....	2 60	3 »			
7	.....	2 60	3 »			
8	.....	2 80	3 30			
9	.....	2 80	3 30			
10	.....	3 »	3 60			
11	.....	3 »	3 60			
12	.....	3 »	3 60			
13	.....	5 50	6 20			
14	.....	5 75	6 30			
15	.....	5 90	7 »			
<b>PIEDS DE TABLES</b>						
	à socle ovale . . . . .	la pièce	la pièce	la pièce		
	à socle rond . . . . .	1 75	2 75	6 »		
		1 75	2 75	6 »		
<b>COUPE A FRUITS</b>						
	.....	Ordinaire	Bronzée	Nickelée		
		2 »	2 50	5 »		
<b>DESSOUS DE PLATS</b>						
1	rond. . . . .	1 75	2 »	4 »		
2	id. . . . .	1 75	2 »	4 »		
3	ovale . . . . .	2 50	3 »	7 »		
4	id. . . . .	2 25	2 75	6 »		
<b>NOUVEAUX DESSOUS DE PLATS</b>						
		Ordin.	Bronzée	Emaillée noir	Emaillée blanc ou couleur	Nickelée
5	Petit modèle - 19 c/m - sans roulettes. . .	1 » »	1 30	1 60	1 90	2 20
6	Grand modèle - 23 c/m - id. id. . .	1 10	1 40	1 70	2 » »	2 40
6	id. id. - 23 c/m - à roulettes . . .	1 70	2 » »	2 30	2 60	3 » »



N <sup>os</sup>	DÉSIGNATION	Ordinaire LA PIÈCE
<b>PELLES A CHARBON</b>		
1	.....	0 30
2	.....	0 35
11	.....	0 35
12	.....	0 35
13	.....	0 40
14	.....	0 40
15	.....	0 40
16	.....	0 50

PRIX A LA PIECE						
FONTE						
Ordinaire	Bronzée	Emaillée noir	Emaillée blanc ou couleur	Marbrée		
<b>PORTE-PARAPLUIES UNIS</b>						
1	à trois places, cuvette fixe	1 50	2 25	3 »	4 »	4 40
2	id. id.	1 75	2 50	3 25	4 25	4 65
3	à quatre places. id.	1 75	2 50	3 25	4 25	4 65
4	à deux places. id.	2 »	2 75	3 50	4 50	4 95
5	à quatre places. id.	2 »	2 75	3 50	4 50	4 95
6	à deux places. id.	1 75	2 50	3 25	5 25	5 75
12	à huit places. id.	3 »	3 75	4 50	5 50	6 05
13	à dix places. id.	3 50	4 25	5 »	6 »	6 60
14	à quatre places. id.	2 »	2 75	3 50	4 50	4 95
15	à trois places. id.	2 25	3 »	3 75	4 75	5 25
16	à une place. id.	2 75	3 50	4 25	5 25	5 75
<b>PORTE-PARAPLUIES ORNÉS</b>						
1	à cuvette mobile	2 50	4 »	5 »	6 »	6 60
2	id.	3 25	5 »	7 »	8 »	8 80
3	id.	3 25	5 »	7 »	8 »	8 80
4	id.	3 50	5 50	8 »	9 »	9 90
5	id.	3 75	6 25	9 »	10 »	11 »
6	id.	4 50	6 75	10 »	11 »	12 »
7	id.	4 »	6 »	8 50	9 50	10 50
8	id.	3 50	6 »	8 50	9 50	10 50



Nos	DÉSIGNATION	PRIX A LA PIÈCE				
		FONTE				
		Ordin.	Bronzée	Emaillée noir	Emaillée blanc ou couleur	Marbrée
<b>PORTE-PARAPLUIES ORNÉS</b>						
9	à cuvette mobile derrière plat. . . . .	11	» 14	»	»	»
10	id. id. à pans, pour angles	10	» 13	»	»	»
11	id. . . . .	5 50	7 »	10 »	11 »	12 »
17	id. . . . .	4 50	6 »	8 50	9 50	10 50
18	id. . . . .	5 50	7 »	10 »	11 »	12 »
19	id. . . . .	2 50	5 »	7 »	8 »	8 80
<b>PORTE-PARAPLUIES NOUVEAUX MODÈLES</b>						
à cuvette mobile						
21		2 50	3 50	4 60	5 »	»
22		2 75	3 85	5 20	5 60	»
23		3 25	4 50	6 »	6 40	»
24	façon bois de Vienne.	3 75	5 »	6 60	7 »	»
25		4 10	5 40	7 »	7 60	»
26		4 45	5 90	7 50	8 »	»
27		4 90	6 40	8 »	8 60	»
28	façon bois de Vienne et bambou.	3 25	4 50	6 »	6 40	»
29		3 75	5 »	6 60	7 »	»
30		3 80	5 10	6 70	7 30	»
31		4 25	5 85	7 80	8 55	»
32		4 60	6 20	8 20	9 »	»
33		5 »	6 80	8 55	9 35	»
34	façon bambou.	2 50	3 50	4 60	5 »	»
35		2 90	4 »	5 15	5 75	»
36		3 50	4 65	5 50	6 »	»
37		5 85	7 80	10 »	10 90	»
38		7 80	10 50	11 60	12 60	»
39	façon bois de Vienne à tablette . . . . .	8 »	12 »	»	»	»
40	id. bambou id. id. . . . .	8 »	12 »	»	»	»
41	id. bois de Vienne sans glace. } 14 porte-	15 »	22 »	»	»	»
42	id. id. id. avec glace médaillon. } manteaux	21 »	28 »	»	»	»
43	id. id. id. avec grande glace. }	25 »	32 »	»	»	»
44	façon bambou, sans glace . . . } 12 porte-	15 »	22 »	»	»	»
45	id. id. avec glace médaillon. } manteaux	21 »	28 »	»	»	»
46	id. id. avec grande glace }	25 »	32 »	»	»	»
47	Riche orné, bas, avec glace médaillon . .	15 »	22 »	»	»	»
48	id. avec grande glace et 14 porte-manteaux .	43 »	51 »	»	»	»



N <sup>os</sup>	DÉSIGNATION	PRIX A LA PIÈCE				
		FONTE				
		Ordin.	Bronzée	Emaillée noir	Emaillée blanc ou couleur	Marbrée
<b>PORTE-PARAPLUIES NOUVEAUX MODÈLES</b>						
à cavette mobile						
Majorations pour glaces biseautées						
N <sup>os</sup>	42	43	45	46	47	48
	3 »	6 »	3 »	6 »	3 »	6 »
<i>Sans désignation spéciale, les porte-parapluies et porte-pelles, sont expédiés bronzés.</i>						
<b>PORTE-PELLES &amp; PINCETTES</b>						
1	.....	2 »	2 75	3 50	4 50	4 95
2	.....	2 »	2 75	3 50	4 50	4 95
3	.....	2 50	3 25	4 »	5 »	5 50
4	.....	2 50	3 25	4 »	5 »	5 50
5	.....	2 75	3 50	4 25	5 25	5 75
6	.....	2 75	3 50	4 25	5 25	5 75
11	.....	1 75	2 50	3 25	4 25	4 65
12	.....	1 75	2 50	3 25	4 25	4 65
13	.....	2 50	3 25	4 »	5 »	5 50
14	.....	2 75	3 50	4 25	5 25	5 75
15	.....	2 25	3 »	3 75	4 75	5 20
16	.....	2 75	3 50	4 25	5 25	5 75
<b>CRACHOIRS</b>						
1	.....	1 »		1 50	2 »	2 20
2	.....	1 »		1 50	2 »	2 20
11	.....	1 »		1 50	2 »	2 20
12	.....	1 50		2 »	2 75	3 05
13	.....	0 75		1 25	1 75	1 90
14	.....	0 75		1 25	1 75	1 90
15	.....	1 75		2 75	3 50	3 85
16	.....	1 »		1 50	2 »	2 20
17	.....	1 »		1 50	2 »	2 20
18	.....	1 10		1 65	2 15	2 35
19	.....	1 75		2 50	3 25	3 55
20	.....	1 75		2 50	3 25	3 55

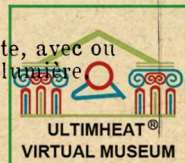


N <sup>os</sup>	DÉSIGNATION	PRIX aux 100 k.	N <sup>os</sup>	DÉSIGNATION	PRIX aux 100 k.
	<b>PIEDS DE BANCS</b>			<b>POULIES DE PUIITS non montées</b>	
	Droits, 1, 2, 3, 4, 5, 6, 7, 8, 22, 23, 24, 25, 26, 27.	<b>22</b>		5, 6, 7, 8, 9, 10, 11, 12, 14 . . . . .	<b>28</b>
	Renversés, 9, 10, 11, 12, 21 . . . . .	<b>24</b>		<b>POULIES DE CHARPENTIER</b>	
	<i>Perçage des trous à ces derniers, 1 fr. par paire. Peinture, 2 francs par paire.</i>			1 à 2 . . . . .	<b>26</b>
	<b>BARRES D'APPUI</b>			<b>POTS D'ÉTUVE ET DE CUISINE</b>	
	Séries A, B, C, D, E, F.	<b>23</b>		Pots de cuisine à pieds, 9 à 14° . . . . .	<b>22</b>
	<b>BALCONS</b>			Pots d'étuve légers, de- mi-forts et forts de 5 à 9°	<b>21</b>
	Séries A et B . . . . .	<b>23</b>		Pots de cuisine ordina- res bas de 9 à 14° . . .	<b>21</b>
	<b>CROIX</b>			Pots de cuisine ordina- res hauts de 9 à 12° . .	<b>21</b>
	1 à 31 . . . . .	<b>22</b>		Pots de cuisine ordina- res bas (Lille) 7 à 12° .	<b>21</b>
	<i>Le N<sup>o</sup> 19 avec Christ, 2 fr. 50 en plus. Le N<sup>o</sup> 27 avec Christ, 3 fr. en plus.</i>			Pots de cuisine à rebord 7 à 12° . . . . .	<b>21</b>
	<b>LANCES</b>			Pots de cuisine à cul de poule, de 9 à 12° 1/2 .	<b>21</b>
	1 à 12 . . . . .	<b>35</b>		Pots de cuisine à vases 7 à 12° . . . . .	<b>21</b>
	<b>BORDURES DE JARDIN</b>			<b>COQUILLES A ROTIR NOUVELLES</b>	
	de 600 à 1.200 grammes	<b>23</b>		modèles profonds	
	<b>GRILLES GRATTE-PIEDS</b>			Grilles inversables.- Ferrures mobiles faciles à remplacer (Système breveté)	
	à barres droites, 1 à 20	<b>20</b>			<b>PRIX</b>
	à losanges . . . . .	<b>20</b>			<b>ALAPIÈCE</b>
	<b>GRILLES DIVERSES</b>				Ferrure comp.
	Ovales à pieds, 8, 9, 10, 11, 12° . . . . .	<b>23</b>		12 B . . . . .	<b>1 30</b>
	Rondes à pieds, 6, 7 1/4, 7 1/2, 8, 8 1/2, 9° . . . .	<b>23</b>		13 B . . . . .	<b>1 40</b>
	Carrées longues à pieds de 4 à 16° . . . . .	<b>22</b>		14 B . . . . .	<b>1 50</b>
	<b>ROUELLES A CHARRUES</b>			15 B . . . . .	<b>1 75</b>
	8, 9, 10, 12, 14, 15 . . .	<b>26</b>		16 B . . . . .	<b>2 " "</b>
				17 B . . . . .	<b>2 20</b>
				18 B . . . . .	<b>2 70</b>
				20 B . . . . .	<b>3 25</b>
				<i>Ferrures de remplacement 0 fr. 50,</i>	

N. B. — Les Pots de cuisine, d'étuve, à vase, à cul de poule, se font légers, demi-forts et forts et, sans indication contraire, sont expédiés légers

Les Pots d'étuve se font unis ou à cordons et, sans avis, sont expédiés unis.

Les Pots de cuisine se font à bords plats, bords droits, forme basse, forme haute, avec ou sans lumière; sans indication, ils sont expédiés à bords plats, forme basse et sans lumière













N <sup>os</sup>	DÉSIGNATION	PRIX A LA PIÈCE	N <sup>os</sup>	DÉSIGNATION	PRIX A LA PIÈCE
	<b>GAUFRIERS ET GAUFRETIERS</b>			<b>GAUFRIERS ET GAUFRETIERS</b>	
17	.....	<b>2 20</b>	30	.....	<b>2 20</b>
18	.....	<b>2 20</b>	31	.....	<b>2 20</b>
19	.....	<b>3 » »</b>	32	.....	<b>2 20</b>
20	.....	<b>2 20</b>		<b>DÉCROTTOIRS</b>	
21	.....	<b>2 20</b>	1	.....	<b>0 80</b>
22	.....	<b>2 20</b>	2	.....	<b>1 » »</b>
23	.....	<b>3 » »</b>	3	.....	<b>0 80</b>
24	.....	<b>2 20</b>	4	.....	<b>1 20</b>
25	.....	<b>2 20</b>	5	.....	<b>0 80</b>
26	.....	<b>2 » »</b>	6	.....	<b>1 20</b>
27	.....	<b>2 20</b>	7	.....	<b>0 80</b>
28	.....	<b>2 20</b>	8	.....	<b>2 » »</b>
29	.....	<b>2 20</b>	9	.....	<b>2 20</b>

**TIRE-BOTTES**

N <sup>os</sup>	DÉSIGNATION	Ordinaires	Bronzés	Emaillés noir
1	simple . . . . .	<b>0 75</b>	<b>1 » »</b>	<b>1 20</b>
2	à charnière. . . . .	<b>0 90</b>	<b>1 20</b>	<b>1 50</b>
3	simple . . . . .	<b>0 50</b>	<b>0 75</b>	<b>1 » »</b>

N <sup>os</sup>	DÉSIGNATION	PRIX aux 100 k.	N <sup>os</sup>	DÉSIGNATION	PRIX aux 100 k.
	<b>PLATEAUX D'ANCRE</b>			<b>BOITES DE ROUES</b>	
	1, 2, 3 et 4. . . . .	<b>26</b>		de 4 à 14 kil . . . . .	<b>25</b>
	<b>TAQUES POUR CHEMINÉES</b>			au-dessous de 4 kil . . .	<b>35</b>
	En châssis à figures . .	<b>18</b>		<b>COLONNES</b>	
	à découvert id. . . .	<b>16</b>		creuses sans ornements.	<b>25</b>
	id. unies . . . . .	<b>16</b>		pleines id. . . . .	<b>19</b>
	<b>PLAQUES DE REGARD</b>			<b>GARGOUILLES</b>	
	avec tampons . . . . .	<b>17</b>		de 0,30 cent. à 2 m. sur 15 cent. de large. . .	<b>20</b>





Nos	DÉSIGNATION	PRIX aux 100 kil.	Nos	DÉSIGNATION	PRIX à la pièce
	<b>TUYAUX DE DESCENTE</b>			<b>CHASSIS ET PORTES</b> pour Chaudières	
	De 18 lignes, 2°, 2 1/2,		3	.....	2 »
	3, 3 1/2, 4, 5, 6, 7, 8, 9,		4	.....	2 »
	10, 11, 12° depuis 0,16		5	.....	2 75
	de longueur jusqu'à 1 m.		6	.....	3 50
	Culottes simples et doubles, embranchements simples et doubles. . .	20 »		portes de foyers de chaudière, les 100 k. . .	40 »
	Dauphins de 18 lig. à 4°			foyers de chaudière, les 100 k. . . . .	28 »
	Coudes de 18 lig. à 12°				
	<b>TUYAUX DE CONDUITE</b>			<b>CHASSIS DE TABATIÈRES</b>	
	pour Gaz et Eaux forcées ordinaires à emboîtement et cordon . . . .	20 »	1	à une seule vitre, peints	2 50
	à bride et cordon . . .		2	id. id. id.	3 »
	à bride et emboîtement à 2 brides. . . . .	24 »	3	id. id. id.	3 50
	à tubulures . . . . .		4	id. id. id.	4 25
			5	id. id. id.	5 50
			6	à deux vitres, peints. .	6 »
	<b>CHASSIS ET PORTES</b>		7	id. id. id. . .	6 50
	pour Chaudières	à la pièce	8	id. id. id. . .	8 50
1	.....	2 50	9	id. id. id. . .	10 50
2	.....	3 » »	10	id. id. id. . .	12 »

**PIÈCES DE REMPLACEMENT**

	DESIGNATION	PRIX aux 100 kil.
	Foyers divers et Pots de Poêles flamands . . . . .	34
	Cloches et Pots de Calorifères . . . . .	38
	Fonte ordinaire { unie . . . . .	37
	{ ornée . . . . .	42
	{ meulée . . . . .	47
	{ nickelée . . . . .	





N <sup>os</sup>	DÉSIGNATION	PRIX aux 100 k.	
	Chaudières de buanderies ordinaires . . . . .	<b>32</b>	»
	Enveloppes id. id. . . . .	<b>32</b>	»
	Foyers et couvercles id. id. . . . .	<b>32</b>	»
	Chaudières et couvercles de buanderies émaillés . . . . .	<b>53</b>	»
	Fonte émaillée {	émail noir . . . . .	<b>80</b> »
		id. blanc ou couleur . . . . .	<b>110</b> »
		id. marbré . . . . .	<b>130</b> »
	Fonte bronzée . . . . .	<b>60</b>	»
	Chaudières émaillées pour Cuisinières et Poêles . . . . .	<b>58</b>	»
	Fonte nickelée . . . . .	<b>125</b>	»
		cuivre nickelé	à la pièce
	Robinets en cuivre {	N <sup>o</sup> 1 petit . . . . .	<b>2</b> » <b>1 50</b>
		N <sup>o</sup> 2 moyen . . . . .	<b>2 30</b> <b>1 80</b>
		N <sup>o</sup> 3 gros . . . . .	<b>2 50</b> <b>2</b> »
		de Buanderies . . . . .	<b>4</b> »
	Boutons en cuivre nickelés . . . . .	<b>0 40</b>	
	id. fonte pleins émaillés . . . . .	<b>0 20</b>	
	Boules de four en cuivre . . . . .	<b>0 45</b>	
	Boutons de tiroir en cuivre . . . . .	<b>0 35</b>	
	Tubes de rechange pour robinets . . . . .	<b>1</b>	»
	Loquets . . . . .	<b>0 40</b>	
	Grils côtelettes pour Cuisinières et Poêles . . . . .	<b>1 75</b>	
	Crochets de Cuisinières et Poêles, poignée fonte . . . . .	<b>0 10</b>	
	id. id. id. zinc. . . . .	<b>0 30</b>	
	Cleps pour Tuyaux de Poêles {	ordinaires . . . . .	<b>0 20</b>
		émail noir . . . . .	<b>0 40</b>
		émail de couleur . . . . .	<b>0 50</b>
	Cleps pour monter les Cuisinières et les Poêles . . . . .	<b>0 40</b>	
	Croissants {	en fer ordinaire . . . . .	<b>0 40</b>
		id. avec patère ou bouton en cuivre . . . . .	<b>0 70</b>
		id. avec boule en cuivre . . . . .	<b>1 80</b>
	Tiroirs tôle et fonte pour cuisinières . . . . .	<b>90</b>	»
	Tiroirs fonte . . . . .	<b>40</b>	»
		les % kil.	





N <sup>os</sup>	DÉSIGNATION	PRIX A LA PIÈCE
	Urne ordinaire pour calorifère américain . . . . .	4 »
	Urne nickelée id. id. n <sup>os</sup> 138, 139, 140 . . . . .	2 »
	id. id. id. id. n <sup>os</sup> 141, 142, 144 . . . . .	8 »
	Croix nickelée id. id. . . . .	2 »
	Applique nickelée id. id. n <sup>os</sup> 138, 139, 140 . . . . .	2 50
	id. id. id. id. n <sup>os</sup> 141, 142, 144 . . . . .	3 »
	Garniture mica id. id. n <sup>os</sup> 138, 139, 140 . . . . .	5 »
	id. id. id. id. n <sup>os</sup> 141, 142 . . . . .	6 50
	id. id. id. id. n <sup>os</sup> 144 . . . . .	9 50
	Tisonniers pour calorifères américains, ordinaires . . . . .	» 70
	id. id. id. id. nickelés . . . . .	1 »

### PRIX DES ACCESSOIRES DE CUISINIÈRES DU NORD EN TOLE ET FONTE

#### Cadres complets de portes de four. — Hauteur 0<sup>m</sup>258

Largeur . . . . .		0,273	0,300	0,344	0,370	0,410	0,440	0,476
Prix {	ordinaires . . . . .	0 95	1 05	1 20	1 30	1 50	1 70	1 90
	polis, noircis au feu . . . . .	1 50	1 60	1 75	1 95	2 20	2 45	2 70
	nickelés . . . . .	3 25	3 45	3 70	4 10	4 50	4 90	5 30

#### Portes de four et d'étuve montées

Prix {	ordinaires . . . . .	2 30	2 50	2 80	3 20	3 65	4 05	4 70
	polis, noircis au feu . . . . .	3 05	3 30	3 75	4 15	4 60	5 »	5 50
	nickelées . . . . .	3 75	4 30	4 90	5 50	6 20	6 80	7 50

#### Cadres complets de portes d'étuve. — Hauteur 0<sup>m</sup>17

Prix {	ordinaires . . . . .	0 90	1 »	1 10	1 20	1 35	1 45	1 60
	polis, noircis au feu . . . . .	1 20	1 30	1 50	1 65	1 85	2 05	2 30
	nickelés . . . . .	2 60	2 75	3 »	3 20	3 45	3 70	4 10

#### Cadres complets extérieur et intérieur pour portes de foyer

		Foyer de côté 136 × 171	Foyer au milieu 136 × 185
Prix {	ordinaires . . . . .	0 85	0 85
	polis, noircis au feu . . . . .	1 50	1 50
	nickelés . . . . .	2 20	2 20



**Cadres complets, extérieur et intérieur pour tiroirs**

		Foyer de côté 136 × 175	Foyer au milieu 136 × 193
Prix {	ordinaires . . . . .	0 45	0 45
	polis, noircis au feu . . .	0 80	0 80
	nickelés . . . . .	1 10	1 10

		Bouches de chaleur montées	Trous de décrassage	Bouches d'air	Tampons de nettoyage
Prix {	Bruts . . . . .	1 25	0 15	0 10	0 35
	Polis, noircis au feu . . .	1 65	0 25	0 20	0 45
	Nickelés . . . . .	2 30	0 45	0 25	0 50

**Poignées** de portes de four ou d'étuve nickelées . . . . . la pièce 1 05  
 id. de cendriers ou de portes de foyers nickelées . . . id. » 75

**Galleries du bas pour cuisinières**

		0 <sup>m</sup> 70	0 <sup>m</sup> 75	0 <sup>m</sup> 80	0 <sup>m</sup> 90	1 <sup>m</sup>	1 <sup>m</sup> 05	1 <sup>m</sup> 15
Prix {	Brutes . . . . .	0 55	0 60	0 65	0 70	0 75	0 80	0 90
	Nickelées . . . . .	2 55	2 60	2 65	2 75	2 85	2 95	3 15

**Chaudières**

Longueur des cuisinières.	0 <sup>m</sup> 70, 0 <sup>m</sup> 75, 0 <sup>m</sup> 80	0 <sup>m</sup> 90, 1 <sup>m</sup>	1 <sup>m</sup> 05, 1 <sup>m</sup> 15
Fonte émaillée . . . . .	4 »	4 75	5 50
Cuivre rouge étamé . . . . .	12 50	13 75	15 50
Panaches avec cov. cuivre rouge . . .	3 70	4 »	4 40
id. id. nickelé . . . . .	4 40	4 70	5 50
Contenances . . . . .	8 litres	11 litres	12 litres

**Robinets col de Cygne**

		Cuivre poli	Cuivre nickelé
Prix : la pièce . . . . .		3 30	3 70
id. avec raccord en plus . . . . .		0 50	0 50
id. avec rosace en plus . . . . .		0 20	0 30

**Prix aux 100 kilos**

Dessus complets bruts . . . . .	29 fr.
id. id. meulés . . . . .	37 fr.
Pièces d'intérieur . . . . .	33 fr.
Foyers et grilles . . . . .	25 fr.
Pieds de derrière . . . . .	27 fr.

**Colonnes d'angle. — Hauteur 0<sup>m</sup>83**

Brutes . . . . .	la pièce	1 30
Polies, noircies au feu . . . . .	id.	2 70
Nickelées . . . . .	id.	4 55





N <sup>os</sup>	DÉSIGNATION	Prix aux 100 kilos			
		FONTE			
		Ordin.	Emaillée	Etamée	Controxyd non vernie
<b>BOUILLIÈRES A BECS</b>					
1	contenant 3 litres 20	40	70	»	50
2	4 id. 10				
3	4 id. 30				
4	5 id. 80				
5	8 id. 20				
6	11 id. 70				
<b>CAGNARDS</b>					
<b>PRIX AUX 100 POINTS</b>					
3	contenant 1 litre 70	12	19	»	18
4	2 litres 20				
5	3 id. »»				
6	3 id. 70				
7	4 id. 50				
8	5 id. 50				
9	6 id. 50				
10	7 id. 70				
12	9 id. »»				
15	9 id. 70				
18	12 id. 50				
21	15 id. »»				
<b>CASSEROLES FAÇON CHAMPAGNE</b>					
1	contenant 0 litre 90	10	19	23	16
2	1 id. 20				
3	1 id. 40				
4	1 id. 70				
5	2 litres »»				
6	2 id. 50				
7	3 id. »»				
8	3 id. 40				
9	3 id. 70				
10	4 id. 20				
11	4 id. 60				
12	5 id. 10				

Les Poteries controxydées vernies seront facturées 1 franc de plus les 100 points.





Nos	DÉSIGNATION	Prix aux 100 points			
		FONTE			
		Ordin.	Emaillée	Étamée	Controxyd non vernie
<b>CASSEROLES FAÇON CHAMPAGNE</b>					
14	contenant 6 litres »» . . . . .	10	19	23	16
16	. . . . . 6 id. 90 . . . . .				
18	. . . . . 8 id. 10 . . . . .				
20	. . . . . 9 id. 50 . . . . .				
25	. . . . . 11 id. »» . . . . .				
30	. . . . . 13 id. »» . . . . .				
35	. . . . . 16 id. »» . . . . .				
40	. . . . . 20 id. 50 . . . . .				
45	. . . . . 26 id. »» . . . . .				
<b>CASSEROLES A DEGRÉ</b>					
8	contenant 1 litre 70 . . . . .	8	17	»	14
10	. . . . . 2 litres 10 . . . . .				
12	. . . . . 2 id. 40 . . . . .				
14	. . . . . 2 id. 70 . . . . .				
16	. . . . . 3 id. 10 . . . . .				
18	. . . . . 3 id. 90 . . . . .				
20	. . . . . 4 id. 60 . . . . .				
25	. . . . . 5 id. 30 . . . . .				
30	. . . . . 6 id. 10 . . . . .				
35	. . . . . 7 id. 80 . . . . .				
<b>CASSEROLES OVALES OU DAUBIÈRES</b>					
7	contenant 2 litres 40 . . . . .	11	19	»	17
8	. . . . . 2 id. 80 . . . . .				
9	. . . . . 3 id. 60 . . . . .				
10	. . . . . 4 id. 10 . . . . .				
12	. . . . . 4 id. 50 . . . . .				
14	. . . . . 5 id. 60 . . . . .				
16	. . . . . 6 id. 10 . . . . .				
18	. . . . . 7 id. 10 . . . . .				
20	. . . . . 7 id. 90 . . . . .				
25	. . . . . 10 id. 20 . . . . .				
30	. . . . . 12 id. 60 . . . . .				
35	. . . . . 15 id. 60 . . . . .				

N.-B. — Les casseroles ovales ne peuvent être étamées.

Les Poteries controxydées vernies seront facturées 1 franc de plus les 100 points.





N <sup>os</sup>	DÉSIGNATION	Prix aux 100 points FONTE			
		Ordin.	Emaillée	Étamée	Controxyd non vernie
<b>CHAUDIÈRES DE NORMANDIE</b>					
1	contenant 2 litres 20 . . . . .				
2	. . . . . 2 id. 75 . . . . .				
3	. . . . . 3 id. 20 . . . . .				
4	. . . . . 3 id. 80 . . . . .				
5	. . . . . 5 id. » . . . . .				
6	. . . . . 6 id. » . . . . .				
7	. . . . . 7 id. » . . . . .				
8	. . . . . 8 id. 40 . . . . .				
9	. . . . . 10 id. 80 . . . . .				
10	. . . . . 12 id. 50 . . . . .				
12	. . . . . 14 id. 50 . . . . .				
14	. . . . . 16 id. 60 . . . . .				
16	. . . . . 20 id. » . . . . .	11 50	19	»	17
18	. . . . . 22 id. » . . . . .				
20	. . . . . 24 id. 80 . . . . .				
22	. . . . . 28 id. 40 . . . . .				
24	. . . . . 34 id. » . . . . .				
30	. . . . . 39 id. 50 . . . . .				
40	. . . . . 45 id. » . . . . .				
50	. . . . . 50 id. » . . . . .				
60	. . . . . 63 id. 50 . . . . .				
70	. . . . . 78 id. » . . . . .				
80	. . . . . 90 id. » . . . . .				
90	. . . . . 110 id. » . . . . .				
N. B. — Les Chaudières de Normandie ne peuvent être étamées.					
<b>CHAUDIÈRES A REBORD</b>					
10	contenant 10 litres 50 . . . . .				
12	. . . . . 13 id. » . . . . .	11 50	19	»	17
14	. . . . . 14 id. 50 . . . . .				

Les Poteries controxydées vernies seront facturées 1 franc de plus les 100 points.



Nos	DÉSIGNATION	Prix aux 100 points FONTE			
		Ordin.	Emaillée	Étamée	Controxyd non vernie
<b>CHAUDIÈRES A REBORD</b>					
16	contenant 16 litres 50. . . . .				
18	. . . . . 19 id. 50. . . . .				
20	. . . . . 22 id. 50. . . . .				
24	. . . . . 25 id. »» . . . . .				
30	. . . . . 29 id. 50. . . . .				
40	. . . . . 34 id. 50. . . . .				
50	. . . . . 41 id. 50. . . . .				
60	. . . . . 50 id. »» . . . . .	11 50	19	»	17
70	. . . . . 60 id. »» . . . . .				
80	. . . . . 78 id. 50. . . . .				
90	. . . . . 84 id. »» . . . . .				
108	. . . . . 103 id. »» . . . . .				
125	. . . . . 125 id. »» . . . . .				
150	. . . . . 163 id. »» . . . . .				
<i>Ces Poteries ne se livrent pas étamées.</i>					
<b>CHAUDRONS FORME DU NORD</b>					
1	contenant 2 litres 20. . . . .				
2	. . . . . 3 id. »» . . . . .				
3	. . . . . 3 id. 80. . . . .				
4	. . . . . 4 id. 90. . . . .	13 50	19	»	17
5	. . . . . 5 id. 30. . . . .				
6	. . . . . 6 id. 30. . . . .				
7	. . . . . 7 id. 60. . . . .				
8	. . . . . 10 id. 30. . . . .				
9	. . . . . 13 id. 30. . . . .				
10	. . . . . 16 id. »» . . . . .				
12	. . . . . 19 id. »» . . . . .	13 »	19	»	17
14	. . . . . 22 id. »» . . . . .				
16	. . . . . 23 id. 70. . . . .				
18	. . . . . 27 id. 30. . . . .				
20	. . . . . 31 id. 70. . . . .				
22	. . . . . 35 id. »» . . . . .	12 50	19	»	17

Les Poteries controxydées vernies seront facturées 1 franc de plus les 100 points.





N <sup>os</sup>	DÉSIGNATION	Prix aux 400 points FONTE			
		Ordin.	Emaillée	Etamée	Controxyd non vernie
<b>CHAUDRONS FORME DU NORD</b>					
24	contenant 40 litres 30. . . . .	12 50	19	,	17
30	. . . . . 45 id. »» . . . . .				
40	. . . . . 57 id. »» . . . . .				
50	. . . . . 62 id. 50. . . . .				
60	. . . . . 78 id. »» . . . . .				
70	. . . . . 92 id. »» . . . . .				
80	. . . . . 110 id. »» . . . . .				
N. B. — Les Chaudrons forme du Nord ne peuvent être étamés.					
<b>COCOTTES A FOND PLAT FORME DU NORD</b>					
1	contenant 0 litre 90 . . . . .	12 »	19	23	17
2	. . . . . 1 id. 20 . . . . .				
3	. . . . . 1 id. 40 . . . . .				
4	. . . . . 1 id. 70 . . . . .				
5	. . . . . 2 litres »» . . . . .				
6	. . . . . 2 id. 40 . . . . .				
7	. . . . . 3 id. »» . . . . .				
8	. . . . . 3 id. 30 . . . . .				
9	. . . . . 3 id. 90 . . . . .				
10	. . . . . 4 id. 60 . . . . .				
11	. . . . . 5 id. 50 . . . . .				
12	. . . . . 6 id. »» . . . . .				
14	. . . . . 7 id. 50 . . . . .				
16	. . . . . 9 id. 90 . . . . .				
18	. . . . . 13 id. »» . . . . .				
20	. . . . . 15 id. 50 . . . . .				
25	. . . . . 19 id. »» . . . . .				
30	. . . . . 22 id. »» . . . . .				
35	. . . . . 25 id. »» . . . . .				
<b>FAITOUTS FRANÇAIS</b>					
4	contenant 1 litre 40 . . . . .	11 50	19	23	17
5	. . . . . 1 id. 70 . . . . .				
6	. . . . . 2 litres 10 . . . . .				
7	. . . . . 2 id. 60 . . . . .				
8	. . . . . 3 id. 30 . . . . .				
9	. . . . . 3 id. 70 . . . . .				
10	. . . . . 4 id. »» . . . . .				
11	. . . . . 4 id. 70 . . . . .				

Les Poteries controxydées vernies seront facturées 1 franc de plus les 100 points.





N <sup>os</sup>	DÉSIGNATION	Prix aux 100 points FONTE							
		Ordin.	Emaillée	Étamée	Controxyd non vernie				
<b>FAITOUTS FRANÇAIS</b>									
12	contenant 5 litres 20 . . . . .	11 50	19	23	17				
13	. . . . . 5 id. 80 . . . . .								
14	. . . . . 6 id. » . . . . .								
15	. . . . . 6 id. 90 . . . . .								
18	. . . . . 7 id. 30 . . . . .								
20	. . . . . 9 id. » . . . . .								
25	. . . . . 10 id. 70 . . . . .								
30	. . . . . 13 id. 30 . . . . .								
<b>FAITOUTS BELGES</b>									
2	contenant 1 litre 80 . . . . .	12 50	19	23	17				
3	. . . . . 2 litres 30 . . . . .								
4	. . . . . 3 id. » . . . . .								
5	. . . . . 3 id. 60 . . . . .								
6	. . . . . 4 id. » . . . . .								
7	. . . . . 4 id. 50 . . . . .								
8	. . . . . 6 id. 40 . . . . .								
9	. . . . . 7 id. » . . . . .								
10	. . . . . 9 id. » . . . . .								
<b>MARMITES COMTOISES</b> à cercles ou à pieds avec couvercles bombés									
4	contenant 2 litres 20 . . . . .	11 50	19	»	17				
5	. . . . . 2 id. 70 . . . . .								
6	. . . . . 3 id. 20 . . . . .								
7	. . . . . 4 id. 10 . . . . .								
8	. . . . . 5 id. » . . . . .								
9	. . . . . 6 id. » . . . . .								
10	. . . . . 7 id. » . . . . .								
12	. . . . . 8 id. » . . . . .								
14	. . . . . 9 id. 50 . . . . .								
16	. . . . . 10 id. » . . . . .								
18	. . . . . 11 id. 50 . . . . .	11 »	19	»	17				
20	. . . . . 13 id. 50 . . . . .								
22	. . . . . 15 id. » . . . . .								
25	. . . . . 17 id. » . . . . .								

Les Poteries controxydées vernies seront facturées 1 franc de plus les 100 points.





Nos	DÉSIGNATION	Prix aux 100 points FONTE							
		Ordin.	Emaillée	Etamée	Controxyd non vernie				
<b>MARMITES COMTOISES à cerceles ou à pieds avec couvercles bombés</b>									
30	contenant 20 litres 50. . . . .	10 50	19	»	17				
35	. . . . . 24 id. »» . . . . .								
40	. . . . . 27 id. 50. . . . .								
45	. . . . . 32 id. »» . . . . .								
50	. . . . . 35 id. »» . . . . .								
60	. . . . . 43 id. 50. . . . .								
70	. . . . . 52 id. 50. . . . .								
80	. . . . . 64 id. »» . . . . .								
<i>Ces Marmites se tiennent seulement à oreilles ; sauf avis contraire, elles seront toujours expéditées sans pieds, avec cercele sous le fond et avec couvercle. Mis aux Renseignements spéciaux.</i>									
<b>MARMITES A DEGRÉ</b>									
7	contenant 2 litres 80 . . . . .	8	»	17	»				
8	. . . . . 3 id. 70 . . . . .								
10	. . . . . 4 id. 30 . . . . .								
12	. . . . . 5 id. 50 . . . . .								
14	. . . . . 6 id. 40 . . . . .								
16	. . . . . 7 id. 50 . . . . .								
18	. . . . . 9 id. 40 . . . . .								
20	. . . . . 11 id. 20 . . . . .								
25	. . . . . 12 id. 20 . . . . .								
30	. . . . . 14 id. 50 . . . . .								
35	. . . . . 16 id. 50 . . . . .								
40	. . . . . 18 id. 80 . . . . .								
45	. . . . . 21 id. 50 . . . . .								
<b>MARMITES NORMANDES DU NORD, SANS COUVERCLE</b>									
1	contenant 1 litre 50 . . . . .					12 50	19	»	18
2	. . . . . 2 litres 10 . . . . .								
3	. . . . . 2 id. 80 . . . . .								
4	. . . . . 3 id. 70 . . . . .								
5	. . . . . 5 id. 10 . . . . .								
6	. . . . . 6 id. 60 . . . . .								
7	. . . . . 8 id. »» . . . . .								
8	. . . . . 9 id. »» . . . . .								
9	. . . . . 12 id. »» . . . . .								
10	. . . . . 14 id. »» . . . . .								
12	. . . . . 16 id. 50 . . . . .								

Les Poteries controxydées vernies seront facturées 1 franc de plus les 100 points





Nos	DÉSIGNATION	Prix aux 100 points			
		FONTE			
		Ordin.	Emaillée	Étamée	Controxyd non vernie
<b>MARMITES NORMANDES DU NORD, SANS COUVERCLE</b>					
14	contenant 18 litres 80. . . . .	12	50	19	»
16	. . . . . 21 id. 80. . . . .				
18	. . . . . 25 id. »» . . . . .				
20	. . . . . 29 id. »» . . . . .				
22	. . . . . 32 id. »» . . . . .				
24	. . . . . 35 id. »» . . . . .				
30	. . . . . 39 id. »» . . . . .				
40	. . . . . 46 id. 50. . . . .				
50	. . . . . 57 id. »» . . . . .				
60	. . . . . 70 id. 50. . . . .				
<i>Ces Poteries ne peuvent être étamées.</i>					
<b>MARMITES NORMANDES DE NORMANDIE, A PIEDS, A PATINS</b>					
sans couvercle					
1	contenant 1 litre »» . . . . .	11	»	19	»
2	. . . . . 1 id. 50 . . . . .				
3	. . . . . 2 litres 80 . . . . .				
4	. . . . . 3 id. »» . . . . .				
5	. . . . . 3 id. 70 . . . . .				
6	. . . . . 4 id. 50 . . . . .				
7	. . . . . 6 id. »» . . . . .				
8	. . . . . 7 id. 40 . . . . .				
9	. . . . . 9 id. »» . . . . .				
10	. . . . . 10 id. 50 . . . . .				
12	. . . . . 13 id. »» . . . . .				
14	. . . . . 14 id. 50 . . . . .				
16	. . . . . 16 id. 50 . . . . .				
18	. . . . . 19 id. 50 . . . . .				
20	. . . . . 22 id. 50 . . . . .				
24	. . . . . 25 id. »» . . . . .				
30	. . . . . 29 id. 50 . . . . .				
40	. . . . . 34 id. 50 . . . . .				
50	. . . . . 41 id. 50 . . . . .				

Les Poteries controxydées vernies seront facturées 1 franc de plus les 100 points.





Nos	DÉSIGNATION	Prix aux 100 points			
		FONTE			
		Ordin.	Emaillée	Etamée	Controxyd non vernie
<b>MARMITES NORMANDES DE NORMANDIE, A PIEDS, A PATINS</b>					
sans couvercle.					
60	contenant 50 litres »» . . . . .	11	19	»	17
70	. . . . . 60 id. 50 . . . . .				
80	. . . . . 78 id. 50 . . . . .				
108	. . . . . 103 id. »» . . . . .				
N. B. — Les couvercles de marmites normandes, de Normandie, sont comptés pour la moitié des numéros jusqu'au numéro 30. Au-dessus de ce numéro, il n'est pas livré de couvercle.					
<i>Ces Poteries ne sont pas disposées pour l'étamage.</i>					
<b>MARMITES BOUDUES, POINTS SIMPLES</b>					
1	contenant 1 litre 70 . . . . .	14	19	23	16
2	. . . . . 2 litres »» . . . . .				
3	. . . . . 2 id. 40 . . . . .				
4	. . . . . 2 id. 90 . . . . .				
5	. . . . . 3 id. 30 . . . . .				
6	. . . . . 3 id. 80 . . . . .				
7	. . . . . 4 id. 30 . . . . .				
8	. . . . . 4 id. 70 . . . . .				
9	. . . . . 5 id. 40 . . . . .				
10	. . . . . 5 id. 90 . . . . .				
11	. . . . . 6 id. 70 . . . . .	12	19	23	16
12	. . . . . 7 id. 70 . . . . .				
13	. . . . . 8 id. 70 . . . . .				
14	. . . . . 9 id. 70 . . . . .				
16	. . . . . 11 id. 10 . . . . .				
18	. . . . . 12 id. 60 . . . . .				
20	. . . . . 14 id. 80 . . . . .				
22	. . . . . 16 id. 80 . . . . .				
24	. . . . . 19 id. 30 . . . . .				
26	. . . . . 20 id. »» . . . . .				
30	. . . . . 25 id. »» . . . . .				
32	. . . . . 27 id. 70 . . . . .				

Les Poteries controxydées vernies seront facturées 1 franc de plus les 100 points.





Nos	DÉSIGNATION	Prix aux 100 points FONTE			
		Ordin.	Emaillée	Étamée	Controxyd non vernie
<b>MARMITES BOUDUES, POINTS SIMPLES</b>					
35	contenant 30 litres 50.	11	19	23	16
40	33 id. 50.				
45	37 id. 50.				
50	46 id. »».				
60	48 id. »».				
70	58 id. 50.				
80	64 id. »».				
<b>MARMITES A LONGS PIEDS POUR BUCHERONS</b>					
1	contenant 1 litre 70.	22	32	»	28
2	2 litres »».				
3	2 id. 40.				
4	2 id. 90.				
5	3 id. 30.				
6	3 id. 80.				
7	4 id. 30.				
8	4 id. 70.				
<i>Ces Poteries ne sont pas disposées pour l'étamage.</i>					
<b>MARMITES COUVERTES, POINTS DOUBLES</b>					
1	contenant 2 litres 10.	22	42	46	32
2	2 id. 90.				
3	3 id. 70.				
4	4 id. 50.				
5	5 id. 60.				
6	6 id. 80.				
7	8 id. 30.				
8	9 id. 80.				
9	11 id. 50.				
10	14 id. »».				
12	17 id. »».				
14	20 id. »».				
16	22 id. »».				
18	26 id. »».				

Les Poteries controxydées vernies seront facturées 1 franc de plus les 100 points





N <sup>os</sup>	DÉSIGNATION	Prix aux 100 points FONTE			
		Ordin.	Emaillée	Étamée	Controxyd non vernie
<b>MARMITES COUVERTES, POINTS DOUBLES</b>					
20	contenant 31 litres »» . . . . .	22	42	46	32
24	. . . . . 38 id. »» . . . . .				
30	. . . . . 39 id. 50. . . . .				
<b>MARMITES ANGLAISES</b>					
4	contenant 2 litres 10. . . . .	12	19	»	17
6	. . . . . 2 id. 80. . . . .				
8	. . . . . 3 id. 90. . . . .				
10	. . . . . 5 id. 40. . . . .				
12	. . . . . 7 id. »» . . . . .				
14	. . . . . 8 id. 90. . . . .				
16	. . . . . 10 id. 90. . . . .				
18	. . . . . 13 id. 30. . . . .				
20	. . . . . 16 id. 10. . . . .				
<i>Ces Poteries ne peuvent être étamées</i>					
<b>MARMITES TOUPIES</b>					
6	contenant 3 litres »» . . . . .	12	19	»	17
7	. . . . . 3 id. 50. . . . .				
8	. . . . . 5 id. 50. . . . .				
9	. . . . . 7 id. »» . . . . .				
10	. . . . . 8 id. 50. . . . .				
12	. . . . . 9 id. 50. . . . .				
15	. . . . . 11 id. 50. . . . .				
17	. . . . . 14 id. 50. . . . .				
19	. . . . . 18 id. 50. . . . .				
<i>Ces Poteries ne se livrent pas étamées</i>					
<b>PLATS RONDS</b>					
6, 7, 8, 9, 10, 11, 12 et 13. . . . .		12	19	23	17
<b>PLATS OVALES</b>					
9, 10, 11, 12, 13, 14. . . . .		10	19	»	16

Les Poteries controxydées vernies seront facturées 1 franc de plus les 100 points.





Nos	DÉSIGNATION	Prix aux 100 points			
		FONTE			
		Ordin.	Emaillée	Etamée	Controxyd non vernie
<b>POTS DE HAINAUT AVEC COUVERCLE</b>					
5	contenant 3 litres 20 . . . . .				
6	. . . . . 4 id. 30 . . . . .				
7	. . . . . 5 id. »» . . . . .				
8	. . . . . 5 id. 40 . . . . .				
9	. . . . . 6 id. 60 . . . . .				
10	. . . . . 7 id. 40 . . . . .				
11	. . . . . 8 id. »» . . . . .				
12	. . . . . 9 id. »» . . . . .				
13	. . . . . 9 id. 60 . . . . .				
14	. . . . . 11 id. 20 . . . . .				
15	. . . . . 12 id. 40 . . . . .	11	19	23	17
16	. . . . . 13 id. 80 . . . . .				
18	. . . . . 15 id. »» . . . . .				
20	. . . . . 17 id. 40 . . . . .				
22	. . . . . 21 id. »» . . . . .				
25	. . . . . 23 id. 20 . . . . .				
30	. . . . . 29 id. 30 . . . . .				
35	. . . . . 34 id. 20 . . . . .				
40	. . . . . 44 id. 80 . . . . .				
50	. . . . . 53 id. 60 . . . . .				
60	. . . . . 61 id. 80 . . . . .				
<i>Les couvercles de Pots de Hainaut comptent pour un cinquième de leur numéro.</i>					
<b>POÊLONS A BECS</b>					
4	contenant 0 litre 40 . . . . .				
5	. . . . . 0 id. 60 . . . . .				
6	. . . . . 1 id. »» . . . . .				
7	. . . . . 1 id. 50 . . . . .				
8	. . . . . 2 litres 10 . . . . .	10	19	23	16
9	. . . . . 2 id. 80 . . . . .				
10	. . . . . 3 id. 40 . . . . .				
12	. . . . . 4 id. 60 . . . . .				

Les Poteries controxydées vernies seront facturées 1 franc de plus les 100 points.





N <sup>o</sup>	DÉSIGNATION	Prix aux 100 points FONTE			
		Ordin.	Emaillée	Étamée	Controxyd non vernie
<b>POTS ANGLAIS</b>					
4	contenant 2 litres »» . . . . .	12	19	24	18
5	. . . . . 2 id. 70 . . . . .				
7	. . . . . 4 id. 50 . . . . .				
9	. . . . . 6 id. 50 . . . . .				
12	. . . . . 9 id. »» . . . . .				
14	. . . . . 11 id. 30 . . . . .				
16	. . . . . 13 id. 50 . . . . .				
18	. . . . . 15 id. 20 . . . . .				
20	. . . . . 17 id. 50 . . . . .				
28	. . . . . 25 id. 50 . . . . .				
<b>POTS DE HAINAUT A CUL ROND, GRANDS PIEDS, FORME D'ARRAS sans couvercle</b>					
7	contenant 5 litres »» . . . . .	12	19	24	18
9	. . . . . 6 id. 09 . . . . .				
11	. . . . . 8 id. 04 . . . . .				
13	. . . . . 11 id. »» . . . . .				
15	. . . . . 13 id. »» . . . . .				
18	. . . . . 16 id. 50 . . . . .				
20	. . . . . 20 id. 80 . . . . .				
25	. . . . . 27 id. »» . . . . .				
30	. . . . . 30 id. 80 . . . . .				
35	. . . . . 36 id. 60 . . . . .				
40	. . . . . 44 id. 80 . . . . .				
50	. . . . . 64 id. 50 . . . . .				
60	. . . . . 65 id. 50 . . . . .				
<b>POTS JUIFS</b>					
0	contenant 3 litres »» . . . . .	0 70	1 15	1 50	1 »»
1	. . . . . 3 id. 40 . . . . .	0 80	1 25	1 65	1 10
2	. . . . . 4 id. 10 . . . . .	0 90	1 35	1 75	1 20
3	. . . . . 5 id. »» . . . . .	1 »»	1 55	2 »»	1 35
4	. . . . . 6 id. »» . . . . .	1 15	1 75	2 25	1 55
5	. . . . . 7 id. »» . . . . .	1 30	1 95	2 50	1 70
6	. . . . . 8 id. 20 . . . . .	1 50	2 30	3 05	2 10
		<b>PRIX A LA PIÈCE</b>			

Les Poteries controxydées vernies seront facturées 1 franc de plus les 100 points



N <sup>os</sup>	DÉSIGNATION	Prix à la pièce FONTE			
		Ordin.	Emaillée	Étamée	Controxyd non vernie
<b>POTS JUIFS</b>					
7	contenant 9 litres 60. . . . .	1 70	2 70	3 50	2 40
8	. . . . . 11 id. »» . . . . .	2 »»	3 30	4 35	3 »»
9	. . . . . 12 id. 60. . . . .	2 25	3 65	4 75	3 25
10	. . . . . 14 id. 60. . . . .	2 55	4 10	5 35	3 65
11	. . . . . 18 id. »» . . . . .	2 95	5 15	6 70	4 60

Les **Poteries controxydées vernies** seront facturées 1 franc de plus les 100 points.

### RENSEIGNEMENTS SPÉCIAUX SUR LES POTERIES

A l'exception des Faitouts belges, des Chaudrons et Chaudières, des Marmites Normandes du Nord et de Normandie, des Pots Anglais et des Cagnards, la Poterie en général se fait et est expédiée avec couvercle, sans avis contraire.

Les Casseroles, Cocottes et Daubières se font à anses ou à queue, à pieds ou sans pieds et généralement sont expédiées à anses et sans pieds.

Les Poêlons à bec se font à douille ou à queue, à pieds ou sans pieds et sont expédiés généralement à queue et sans pieds.

Les Pots du Hainaut se font à oreilles ou à poignées, à pieds ou sans pieds et sont expédiés généralement à poignées et sans pieds.

Les Marmites Boudues points simples et les Cagnards se font à pieds ou sans pieds et sont expédiés à *pieds* sans avis contraire.

Les Marmites Comtoises se fabriquent avec cercles sous le fond ou avec pieds ; sauf spécification contraire, elles seront livrées avec cercles ; ces Marmites ainsi que les Marmites à degré, ne se font qu'à oreilles.

Les Cagnards peuvent être faits, sur demande, sans anneaux.

Les Marmites points simples et points doubles à cul plat sont expédiées sans pieds.

Les Chaudrons à oreilles droites ou croches, à pieds ou sans pieds, sont livrés à oreilles droites ou sans pieds.

Les Marmites anglaises et les Pots anglais sont toujours livrés à pieds.

Pour les plats ronds et ovales, le pointage est compté pour moitié des numéros.

Les Pots juifs se font à oreilles ou à poignées et s'expédient à poignées sans avis.

*N. B. — Pour toute la poterie, sans exception, le N<sup>o</sup> 1 sera compté pour 2 points, le N<sup>o</sup> 2 pour 2 points 1/2 et le N<sup>o</sup> 3 pour 3 points. Les commandes composées exclusivement ou presque exclusivement de N<sup>os</sup> 1, 2, 3, seront refusées. Les couvercles sont généralement comptés pour 1/3 de leurs numéros. Il faut en excepter les couvercles de Marmites normandes de Normandie qui comptent pour 1/2 des numéros ainsi que les couvercles des Pots de Hainaut qui ne comptent que pour 1/5.*





N <sup>os</sup>	DÉSIGNATION	PRIX
	Récipient N <sup>o</sup> 1 — 330 litres — avec ses tuyaux plongeurs et ses robinets indispensables . . . . .	177 »
	Récipient N <sup>o</sup> 2 — 250 litres — avec ses tuyaux plongeurs et ses robinets indispensables . . . . .	156 »
	Récipient N <sup>o</sup> 3 — 180 litres — avec ses tuyaux plongeurs et ses robinets indispensables . . . . .	130 »
	Récipient N <sup>o</sup> 4 — 110 litres — avec ses tuyaux plongeurs et ses robinets indispensables . . . . .	110 »
	Pompe à air à usage d'un seul récipient . . . . .	45 »
	id. id. de plusieurs récipients . . . . .	49 »
	Borne-Fontaine, sans robinet, avec plateau, le tout émaillé blanc . . . . .	30 »
	Manomètre en métal . . . . .	15 »
	Robinet de tonneau . . . . .	8 »
	id. de communication (D) . . . . .	6 »
	Robinet en métal composé inoxydable, à bécquilles, pour les débits de la Borne-Fontaine . . . . .	12 pièce
	Robinet placé à l'extrémité de chaque tube plongeur, la pièce . . . . .	6 »
	Robinet pour introduction et échappement de l'air comprimé . . . . .	4 »
	Fausset d'air pour les anciens tonneaux à pression . . . . .	2 50
	Divers tuyaux étain pour conduits du liquide et de l'air comprimé, le mètre . . . . .	4 »
	Tuyau caoutchouc (C) pour l'arrivage du liquide au récipient, le mètre . . . . .	4 »

### EN RÉSUMÉ

Un appareil avec ses accessoires indispensables coûte :

Appareil à un seul Récipient composé de :

Un récipient avec tuyaux plong. et robinet . . . . .	} N <sup>os</sup> 1 2 3 4 Prix : 275 254 228 208
Une Pompe à air . . . . .	
Un Manomètre . . . . .	
Une Borne-Fontaine émaillée, sans robinet . . . . .	
Un Robinet de tonneau . . . . .	

Appareil à deux Récipients accouplés, composé de :

Deux Récipients av. tuyaux plongeurs et rob . . . . .	} N <sup>os</sup> 1 2 3 4 Prix : 462 420 368 328
Une Pompe à air à robinet . . . . .	
Un Manomètre . . . . .	
Une Borne-Fontaine émaillée, sans robinet . . . . .	
Un Robinet de tonneau . . . . .	
Un Robinet de communication (D) . . . . .	

*Aux prix énoncés ci-dessus, il convient d'ajouter : 1<sup>o</sup> La dépense des tuyaux étain et caoutchouc suivant les longueurs des divers conduits ; 2<sup>o</sup> La valeur des robinets de Borne-Fontaine, suivant le nombre demandé par l'acheteur.*

N. B. — Sur demande, un ouvrier monteur est fourni par l'Usine, aux frais du client, à raison de 6 francs par jour, plus les frais de déplacement.

*Voir l'album, pages 124 et 125.*

Remise spéciale et unique sur les **appareils complets** . . . . .

Remise sur les accessoires **demandés** séparément . . . . .

30

15





# RÉPERTOIRE

	PAGES
Bacs à charbon ornés . . . . .	41
Bacs à charbon unis . . . . .	41
Balcons . . . . .	46
Barres d'appui . . . . .	46
Boîtes de roues . . . . .	49
Bordures de jardin . . . . .	46
Bouilloires à Becs . . . . .	54
Brûloirs à café . . . . .	38
Buanderies vernies . . . . .	30
Bûches économiques . . . . .	41
Cagnards . . . . .	54
Calorifères . . . . .	17
Casseroles à degré . . . . .	55
Casseroles façon Champagne . . . . .	54
Casseroles ovales ou Daubières . . . . .	55
Châssis de tabatières . . . . .	50
Châssis et portes pour chaudières . . . . .	50
Chaudières à rebord . . . . .	56
Chaudières de Normandie . . . . .	56
Chaudrons forme du Nord . . . . .	57
Chaufferettes . . . . .	40
Cheminées . . . . .	12
Chenets . . . . .	39
Cocottes à fond plat . . . . .	58
Colonnes pour construction . . . . .	49
Colonnes pour calorifères . . . . .	22
Corbeilles à buse économique . . . . .	24
Corbeilles à coke ou à houille . . . . .	39
Corbeilles ordinaires . . . . .	24
Corbeilles à houille p. chemin à bois . . . . .	46
Coudes . . . . .	35
Coupes . . . . .	41
Coupes à fruits . . . . .	42
Coquilles à rôtir . . . . .	46
Crachoirs . . . . .	45
Croix . . . . .	46
Cuisinières . . . . .	7
Cuvettes à bascule . . . . .	47
Décrottoirs . . . . .	49
Dessous de plats . . . . .	42
Eviers . . . . .	47
Faitouts belges . . . . .	59
Faitouts français . . . . .	58
Fers à repasser . . . . .	48
Fourneaux tôle et fonte . . . . .	32
Foyers d'intérieur . . . . .	22
Galerias de Cheminées . . . . .	40
Gargouilles . . . . .	49

	PAGES
Gaufriers et Gaufretiers . . . . .	48
Grilles diverses . . . . .	46
Grilles gratte-pieds . . . . .	46
Lances . . . . .	46
Mangeoires . . . . .	47
Marmites anglaises . . . . .	64
Marmites à degré . . . . .	60
Marmites boudues P. S. . . . .	62
Marmites comtoises . . . . .	59
Marmites couvertes P. D. . . . .	63
Marmites normandes de Normandie . . . . .	61
Marmites normandes du Nord . . . . .	60
Marmites pour bûcherons . . . . .	63
Marmites toupies . . . . .	64
Pelles à charbon . . . . .	43
Pieds de bancs . . . . .	46
Pieds de table . . . . .	42
Pièces de remplacement . . . . .	50
Plaques de regard . . . . .	49
Plateaux d'ancre . . . . .	49
Plats ovales . . . . .	64
Plats ronds . . . . .	64
Poêles . . . . .	25
Poêlons à becs . . . . .	65
Pompes à bière . . . . .	68
Porte-chapeaux . . . . .	42
Porte-fers . . . . .	48
Porte-parapluies nouveaux modèles . . . . .	44
Porte-Parapluies ornés . . . . .	43
Porte-Parapluies unis . . . . .	43
Porte-Pelles et Pincettes . . . . .	45
Pots anglais . . . . .	66
Pots d'étuve et de cuisine . . . . .	46
Pots de Hainaut . . . . .	65
Pots de Hainaut forme d'Arras . . . . .	66
Pots de siège . . . . .	47
Pots juifs . . . . .	66
Poulies de charpentiers . . . . .	46
Poulies de puits . . . . .	46
Réchauds . . . . .	37
Rouelles à charrues . . . . .	46
Taques pour cheminées . . . . .	49
Tire-Bottes . . . . .	49
Torréfacteurs . . . . .	30
Tuyaux de conduite . . . . .	50
Tuyaux de descente . . . . .	50
Tuyaux de poêles . . . . .	36
Vases Médicis . . . . .	41





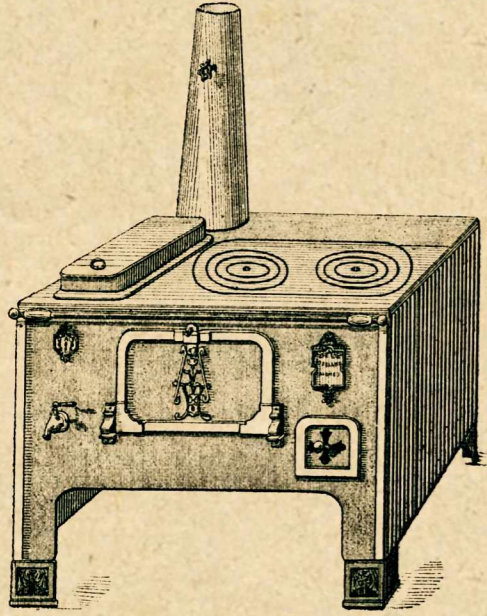
# FORGES & FONDERIES DE SOUGLAND, FOURMIES & PAS-BAYARD

## ALBUM-PRIX-COURANT des FOURNEAUX PARISIENS fabriqués à l'Usine de Fourmies

### FOURNEAU A ARCADE

disposé pour charbonnière

composé d'un Four, d'une Chaudière avec robinet, d'un Cendrier



### Série A

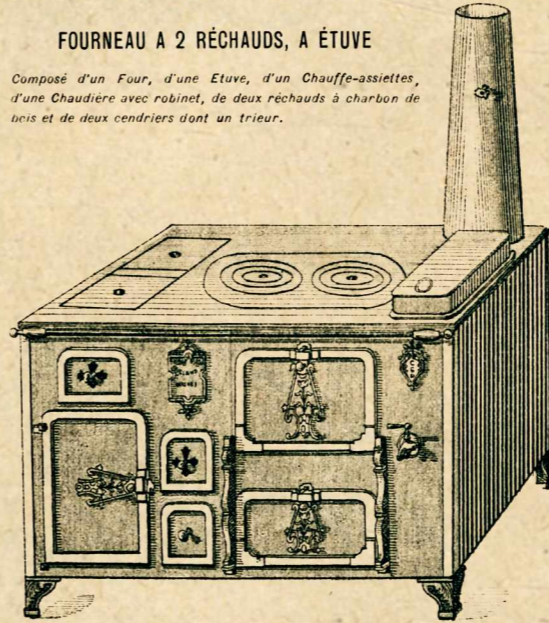
Numéros	Longueur	Largeur	Hauteur	Contenance de la Chaudière	Largeur du four	PRIX	
						à arcade	à charbon.
1	0.50	0.40	0.75	4 litres	0.21	42	50
2	0.55	0.44	0.75	5 »	0.23	49	58
3	0.60	0.47	0.75	8 »	0.26	57	67
4	0.65	0.50	0.80	8 »	0.28	66	79
5	0.70	0.52	0.80	8 »	0.30	72	88
6	0.75	0.53	0.80	12 »	0.31	80	97
7	0.80	0.58	0.80	12 »	0.33	89	105
8	0.85	0.58	0.80	12 »	0.35	97	116
9	0.90	0.64	0.80	18 »	0.38	107	124
10	1.00	0.65	0.80	25 »	0.42	116	132
11	1.10	0.68	0.80	25 »	0.45	125	144
12	1.20	0.72	0.80	37 »	0.50	142	160
13	1.30	0.75	0.80	45 »	0.55	160	178

#### Observations

- Ces fourneaux se font avec Chaudière et Tuyau à droite ou à gauche. Sans avis on expédie toujours chaudière et tuyau à droite.
- Avec Bain-Marie fonte, à 3 copettes cuivre ou porcelaine en plus 35 fr.
- Avec Rôtisserie à air libre, par bout — 15 fr.
- Avec foyer à bois, porte sur la façade — 10 fr.
- Avec Bouche de chaleur — 10 fr.

### FOURNEAU A 2 RÉCHAUDS, A ÉTUVE

Composé d'un Four, d'une Etuve, d'un Chauffe-assiettes, d'une Chaudière avec robinet, de deux réchauds à charbon de bois et de deux cendriers dont un trieur.



### Série C

à réchauds, sans grillade

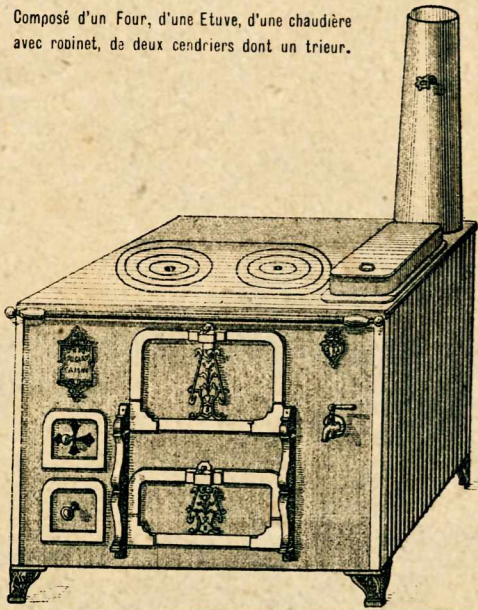
Numéros	Longueur	Largeur	Hauteur	Contenance de la Chaudière	Largeur du four	Prix	
						à arcade	à charbon.
1	0.85	0.47	0.80	8 litres	0.26	87	87
2	0.90	0.50	0.80	8 »	0.28	93	93
3	0.95	0.50	0.80	8 »	0.29	101	101
4	1.00	0.52	0.80	8 »	0.30	108	108
5	1.05	0.53	0.80	12 »	0.31	117	117
6	1.10	0.58	0.80	12 »	0.33	126	126
7	1.15	0.60	0.80	12 »	0.35	134	134
8	1.20	0.64	0.80	18 »	0.38	143	143
9	1.30	0.65	0.80	18 »	0.42	151	151
10	1.40	0.66	0.80	18 »	0.45	168	168
11	1.50	0.68	0.80	25 »	0.46	180	180
12	1.60	0.72	0.80	37 »	0.50	197	197

#### Observations

- Ces Fourneaux se font avec Chaudière et Tuyau à droite ou à gauche. Sans avis on expédie toujours chaudière et tuyau à droite.
- Avec Bain-Marie fonte, à copettes cuivre ou porcelaine en plus 35 fr.
- Avec Foyer à bois, porte sur la façade — 10 fr.
- Avec Bouche de chaleur — 10 fr.
- Ces Fourneaux se font à un seul cendrier en moins 5 fr.

### FOURNEAU A ETUVE

Composé d'un Four, d'une Etuve, d'une chaudière avec robinet, de deux cendriers dont un trieur.



### Série B

sans grillade

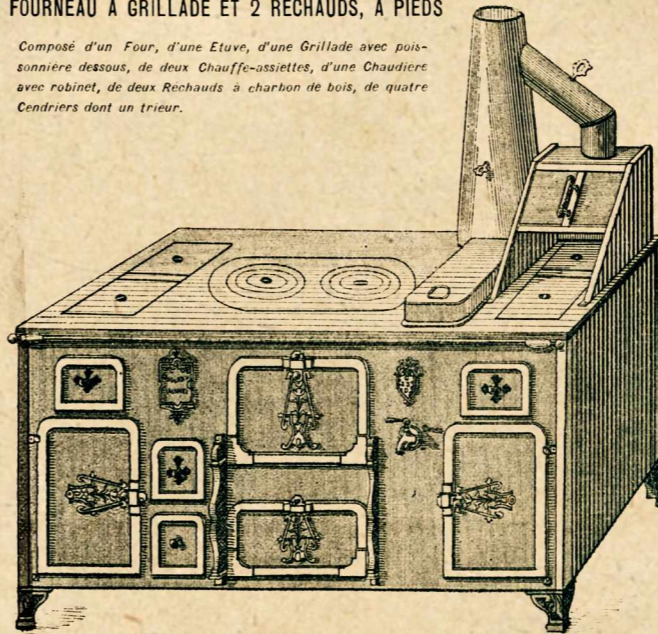
Numéros	Longueur	Largeur	Hauteur	Contenance de la Chaudière	Largeur du four	Prix	
							A 1 seul cendrier
	2	0.55	0.44	0.75	5 »	0.23	55
	3	0.60	0.47	0.75	8 »	0.26	63
	4	0.65	0.50	0.80	8 »	0.28	76
	5	0.70	0.52	0.80	8 »	0.30	83
	6	0.75	0.53	0.80	12 »	0.31	92
	7	0.80	0.58	0.80	12 »	0.33	101
	8	0.85	0.58	0.80	12 »	0.35	108
	9	0.90	0.64	0.80	18 »	0.38	118
	10	1.00	0.65	0.80	25 »	0.42	125
	11	1.10	0.68	0.80	25 »	0.45	134
	12	1.20	0.72	0.80	37 »	0.50	151
	13	1.30	0.75	0.80	45 »	0.55	168

#### Observations

- Ces Fourneaux se font avec Chaudière et Tuyau à droite ou à gauche. Sans avis on expédie toujours chaudière et tuyau à droite.
- Avec Bain-Marie fonte, à 3 copettes cuivre ou porcelaine en plus 35 fr.
- Avec Rôtisserie à air libre, par bout — 15 fr.
- Avec Foyer à bois, porte sur la façade — 10 fr.
- Avec Bouche de chaleur — 10 fr.
- Ces Fourneaux se font à un seul cendrier en moins 5 fr.

### FOURNEAU A GRILLADE ET 2 RÉCHAUDS, A PIEDS

Composé d'un Four, d'une Etuve, d'une Grillade avec poissonnière dessous, de deux Chauffe-assiettes, d'une Chaudière avec robinet, de deux Réchauds à charbon de bois, de quatre Cendriers dont un trieur.



### Série C

à réchauds et grillade

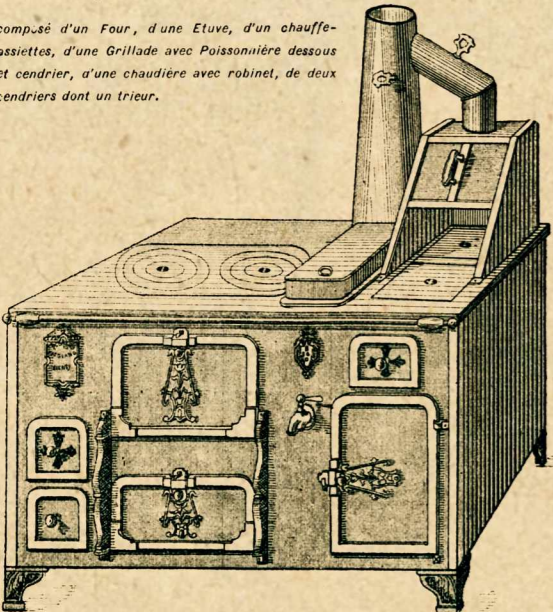
Numéros	Longueur	Largeur	Hauteur	Contenance de la Chaudière	Largeur du four	Prix	
						à arcade	à charbon.
21	1.30	0.50	0.80	8 litres	0.28	121	121
22	1.30	0.52	0.80	8 »	0.30	135	135
23	1.40	0.58	0.80	12 »	0.31	165	165
24	1.50	0.64	0.80	18 »	0.38	181	181
25	1.60	0.65	0.80	18 »	0.40	189	189
26	1.70	0.66	0.80	25 »	0.42	203	203
27	1.80	0.68	0.80	25 »	0.45	232	232
28	2 »	0.72	0.80	37 »	0.50	256	256

#### Observations

- Ces Fourneaux se font avec Chaudière et Tuyau à droite ou à gauche. Sans avis on expédie toujours chaudière et tuyau à droite.
- Avec Bain-Marie fonte, à copettes cuivre ou porcelaine en plus 35 fr.
- Avec Foyer à bois porte sur la façade — 10 fr.
- Avec Bouche de chaleur — 10 fr.
- Ces Fourneaux se font à un seul cendrier en moins 5 fr.

### FOURNEAU A GRILLADE, A ÉTUVE

Composé d'un Four, d'une Etuve, d'un chauffe-assiettes, d'une Grillade avec Poissonnière dessous et cendrier, d'une chaudière avec robinet, de deux cendriers dont un trieur.



### Série B

à grillade

Numéros	Longueur	Largeur	Hauteur	Contenance de la Chaudière	Largeur du four	Prix
22	0.90	0.50	0.80	8 »	0.28	102
23	0.95	0.50	0.80	8 »	0.29	109
24	1.00	0.52	0.80	8 »	0.30	117
25	1.05	0.53	0.80	12 »	0.31	126
26	1.10	0.58	0.80	12 »	0.33	134
27	1.15	0.60	0.80	12 »	0.35	142
28	1.20	0.64	0.80	18 »	0.38	151
29	1.30	0.65	0.80	18 »	0.42	164
30	1.40	0.66	0.80	18 »	0.45	184
31	1.50	0.68	0.80	25 »	0.46	200
32	1.60	0.72	0.80	37 »	0.50	213

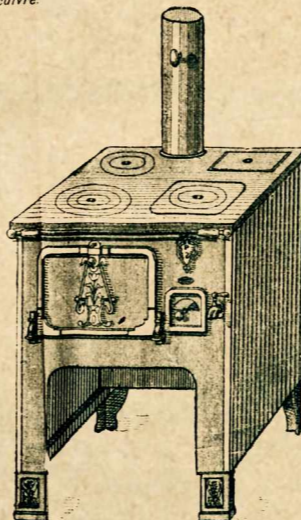
#### Observations

- Ces Fourneaux se font avec Chaudière et Grillade à droite ou à gauche. Sans avis on expédie toujours chaudière et tuyau à droite.
- Avec Bain-Marie fonte, à copettes cuivre ou porcelaine en plus 35 fr.
- Avec Rôtisserie à air libre, par bout — 15 fr.
- Avec Foyer à bois, porte sur la façade — 10 fr.
- Avec Bouche de chaleur — 10 fr.
- Ces Fourneaux se font à un seul cendrier en moins 5 fr.

### FOURNEAU A ARCADE

disposé pour charbonnière

Composé d'un grand Four, sans retour de flamme, d'une Chaudière fonte émaillée, d'une barre de cuivre.

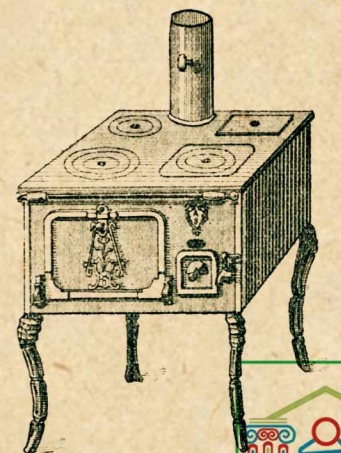


### Série P

Numéros	Longueur	Largeur	Hauteur	Largeur du four	Profondeur du four	Contenance de la chaudière	Prix			
							à arcade	avec charbonnière	sans pieds	avec pieds fonte
0	0.47	0.40	0.70	0.22	0.33	3 litres	33	40	28	31
1	0.52	0.40	0.71	0.26	0.38	3 »	36	42	30	34
2	0.57	0.45	0.73	0.30	0.43	3 1/2 »	41	48	35	39
3	0.62	0.50	0.75	0.33	0.45	4 »	46	54	40	44

### FOURNEAU AVEC PIEDS FONTE

se livre aussi sans pieds



Bonification de transport : 2 fr. par 100 kilos. — Tous ces fourneaux sont classés au tarif A; ils concourent par conséquent à la formation des chiffres d'affaires et jouissent des remises et bonifications proportionnelles spécifiées à la première page du tarif général.



# FORGES DU PAS-BAYARD

N° 6

Classification des Tôles *noires Anglaises et Acier Doux*

1 <sup>m</sup> 65 × 65	1 <sup>m</sup> 65 × 80	200 × 80	200 × 100	Prix aux 100 kilos		
				Anglaise ordinaire	ACIER DOUX Ordinaire	Glacée
4 k. à 4.900	5 k. à 5.900	7 k. à 11.900	11 k. à 13.900	29	31	35
5 k. à 5.900	6 k. à 8.900	12 k. à 13.900	14 k. à 16.900	27	29	31
6 k. à 7.900	9 k. à 11.900	14 k. à 18.900	17 k. à 20.900	25	27	
8 k. à 11.900	12 k. à 20.900	19 k. à 27.900	21 k. à 29.900	24	26	
12 k. et plus	21 k. et plus	28 k. et plus	2 <sup>m</sup> /m	23	25	
			2 <sup>m</sup> /m 1/2	22	24	
			3 à 6 <sup>m</sup> /m	21	23	

Classification des Tôles *galvanisées Acier Doux*

1 <sup>m</sup> 65 × 65	1 <sup>m</sup> 65 × 80	200 × 80	200 × 100	Prix aux 100 kilos
5 k. à 5.900	6 k. à 6.900	8 k. à 12.900	13 k. à 15.900	45
6 k. à 6.900	7 k. à 9.900	13 k. à 14.900	16 k. à 18.900	42
7 k. à 8.900	10 k. à 12.900	15 k. à 19.900	19 k. à 22.900	39
9 k. à 12.900	13 k. à 21.900	20 k. à 28.900	23 k. à 31.900	37
13 k. et plus	22 k. et plus	29 k. et plus	2 <sup>m</sup> /m	35
			2 <sup>m</sup> /m 1/2	34
			3 à 6 <sup>m</sup> /m	33

Les tôles d'acier glacées dites « à tuyaux » et en général toutes les tôles sur dimensions spéciales feront l'objet de conditions particulières à débattre de gré à gré.

Les prix ci-dessus s'entendent sur wagon en gare d'Anor, valeur à 30 jours et 2 % d'escompte, ou à 90 jours sans escompte.

Ce tarif annule tous les précédents et n'engage que pour commandes prises par les voyageurs ou acceptées par la Direction : Il n'est valable que pour une courte période et les clients qui voudront bénéficier toute l'année des prix avantageux ci-dessus, agiront prudemment en remettant à bref délai leurs compositions ou tout au moins leurs engagements.

Souglan, le 1<sup>er</sup> Janvier 1894.

Adresser la correspondance au Directeur des Usines à Souglan, par Saint-Michel (Aisne).

B A I S E





## ÉPAISSEURS & POIDS DES TOLES

1 <sup>m</sup> 65 × 65	1 <sup>m</sup> 65 × 80	200 × 80	200 × 100
0 m/m 5/10 <sup>mes</sup> 4.18	0 m/m 5/10 <sup>mes</sup> 5.14	0 m/m 6/10 <sup>mes</sup> 7.488	0 m/m 7/10 <sup>mes</sup> 10.920
» 6/10 - 5.01	» 6/10 - 6.17	» 7/10 - 8.736	» 8/10 - 12.480
» 7/10 - 5.85	» 7/10 - 7.20	» 8/10 - 9.984	» 9/10 - 14.040
» 8/10 - 6.69	» 8/10 - 8.23	» 9/10 - 11.232	1 m/m - 15.600
» 9/10 - 7.52	» 9/10 - 9.26	1 m/m - 12.480	1 m/m 1/10 - 17.160
1 m/m - 8.36	1 m/m - 10.29	1 m/m 1/10 - 13.728	1 m/m 2/10 - 18.720
1 m/m 1/10 - 9.20	1 m/m 1/10 - 11.32	1 m/m 2/10 - 14.976	1 m/m 3/10 - 20.280
1 m/m 2/10 - 10.03	1 m/m 2/10 - 12.35	1 m/m 3/10 - 16.224	1 m/m 4/10 - 21.840
1 m/m 3/10 - 10.87	1 m/m 3/10 - 13.38	1 m/m 4/10 - 17.472	1 m/m 5/10 - 23.400
1 m/m 4/10 - 11.71	1 m/m 4/10 - 14.41	1 m/m 5/10 - 18.720	1 m/m 6/10 - 24.960
1 m/m 5/10 - 12.54	1 m/m 5/10 - 15.44	1 m/m 6/10 - 19.968	1 m/m 7/10 - 26.520
1 m/m 6/10 - 13.38	1 m/m 6/10 - 16.47	1 m/m 7/10 - 21.216	1 m/m 8/10 - 28.080
1 m/m 7/10 - 14.22	1 m/m 7/10 - 17.50	1 m/m 8/10 - 22.464	1 m/m 9/10 - 29.640
1 m/m 8/10 - 15.05	1 m/m 8/10 - 18.53	1 m/m 9/10 - 23.712	2 m/m - 31.200
1 m/m 9/10 - 15.89	1 m/m 9/10 - 19.57	2 m/m - 24.960	2 m/m 1/4 - 35.100
2 m/m - 16.73	2 m/m - 20.60	2 m/m 1/4 - 28.080	2 m/m 1/2 - 39. »
2 m/m 1/4 - 18.82	2 m/m 1/4 - 23.16	2 m/m 1/2 - 31.200	2 m/m 3/4 - 42.900
2 m/m 1/2 - 20.91	2 m/m 1/2 - 25.14	2 m/m 3/4 - 34.320	3 m/m - 46.800
2 m/m 3/4 - 23 » »	2 m/m 3/4 - 28.31	3 m/m - 37.440	3 m/m 1/4 - 50.700
3 m/m - 25.09	3 m/m - 30.88	4 m/m - 49.920	3 m/m 1/2 - 54.600
3 m/m 1/2 - 29.27	3 m/m 1/2 - 36.02	4 m/m 1/2 - 56.160	3 m/m 3/4 - 58.500
4 m/m - 33.45	4 m/m - 41.16	5 m/m - 62.400	4 m/m - 62.400

Pour obtenir le *poids* ou l'*épaisseur* des tôles de dimensions non courantes on procède de cette façon :

**Poids :** Multiplier la longueur par la largeur et par l'épaisseur et le tout par 7 k. 800, poids d'un décimètre cube de tôle.

**Épaisseur :** Faire le produit de la longueur par la largeur et par 7.800 et diviser le poids de la feuille par le produit.