



Exposition Universelle

DE PARIS

1900

CHAPPÉE & Fils

Fondeurs - Constructeurs

LE MANS (Sarthe)

HORS CONCOURS - Membre du Jury

LE MANS

IMPRIMERIE CH. BLANCHET, 6, RUE GAMBETTA

1900

Exposition Universelle

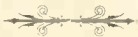
DE PARIS

1900

CHAPPÉE & Fils

Fondeurs - Constructeurs

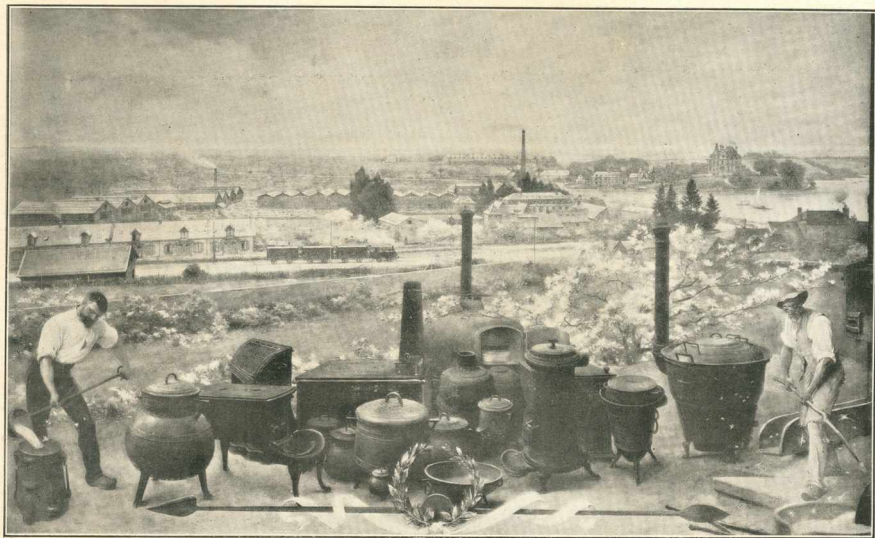
LE MANS (Sarthe)



CLASSE 64. — Palais des Mines et de la Métallurgie.

CLASSE 74. — Chauffage à Vapeur.

CLASSE 109. — Institutions Patronales.



PAR LIONEL ROYER.

Port-Brillet — 1900

|
75
|



PALAIS DES MINES & DE LA MÉTALLURGIE
(Classe 64)

Maison CHAPPÉE & FILS

TABLE DES MATIÈRES

	PAGES
Vue de l'Usine de Port-Brillet	3
Vue de l'Exposition de la Maison (Classe 64)	7
<hr/>	
Historique	9
Importance des Usines	11
Production des Usines	11
Situation économique	11

PRODUITS EXPOSÉS OU DE FABRICATION COURANTE

Hydraulique	10
Fontes du Commerce	12
Émaillage	12
Fumisterie	13
Matériel de Chemins de fer et d'Entrepreneurs	13
Gaz et Électricité	13
Chauffage à vapeur	14

INSTITUTIONS PATRONALES

Liste des Institutions	15
Sociétés de Secours Mutuels	16-21
Caisse Médicale	17
Caisse d'Épargne	17
Pensions de Retraites	17-34-35
Subdivisions de Sapeurs-Pompiers	18-28
Sociétés Musicales	18-30
Maisons Ouvrières	19-32
Écoles de Dessin	20
Alimentation des Ouvriers	21

Graphiques des années de présence des Ouvriers	22
--	----

Sommes affectées aux Institutions Patronales	36
--	----

Précautions contre les Accidents	37
--	----

Postes de Secours	37
-----------------------------	----

Récompenses obtenues aux Expositions	38
--	----



CHAPPÉE & FILS

Fondeurs - Constructeurs

LE MANS (Sarthe)

USINES à : ANTOIGNÉ, près MONTBIZOT (Sarthe)
PORT-BRILLET (Mayenne)

HISTORIQUE

La Maison a été fondée en 1842 par MM. DORÉ et CHEVÉ.
En 1858, M. CHAPPÉE ARMAND devenait le gendre et l'associé
de M. DORÉ.

En 1875, M. CHAPPÉE devenait propriétaire de l'Usine
d'Antoigné, et en 1882, il achetait l'Usine de Port-Brillet.

Cette Usine peu importante n'occupait alors que 90 ouvriers.

Ce sont ces deux établissements qui forment aujourd'hui la
Maison CHAPPÉE et FILS, M. CHAPPÉE ARMAND s'étant associé
ses deux Fils, en 1898.



Importance des Usines

ANTOIGNÉ

L'Usine d'**ANTOIGNÉ** est située sur la commune de Sainte-Jammes (Sarthe), à trois kilomètres de la gare de Montbizon, station de la ligne du Mans à Caen. Elle est reliée à cette gare par un tramway à vapeur.

Cette Usine comprend des Ateliers de Fonderie de fer et de bronze, des Ateliers de Forges, de Constructions mécaniques et de Chaudronnerie, occupant une surface totale de 25,000 mètres carrés, dont 11,000 environ sont couverts.

Elle possède des Moteurs Hydrauliques d'une puissance de 200 chevaux, doublés par des Moteurs à Vapeur.

Elle occupe actuellement **600 Ouvriers** environ.

Créée en 1610, ainsi que la plupart des Forges du pays, elle fut, jusqu'au commencement de ce siècle, employée uniquement comme Forge à fer.

Voici les noms des principaux Maîtres de Forges qui se sont succédé à Antoigné :

De la Roiryé	1618-1619	Charles-Henry Desportes de Li- nières	1710-1744
De Vieux-Moulin	1624-1633	Jean-François-Gabriel Bizeul, escuier, sieur de la Vaudorerie, conseiller du Roi, ancien éche- vin de la ville d'Alençon	1701
Julien Bouteiller	1631-1635	Jean-François-Gabriel Bizeul du Parneuf	1763-1775
Julien Desportes	1642-1643	Pierre-Guérin du Mesnil	1780-1793
Marin Bouteiller	1652-1660	Juteau	1816-1828
Chicard	1670	Richefeu	1828-1837
Du Fouché	1671	Drouet	1837-1840
Louis Ricœur, sieur du Coudray .	1673-1674	Buon	1852-1875
Gabriel-Marie Ricœur, sieur de Montron	1677-1711	Duré	1852-1875
Marie Mahot, dame maîtresse des Forges d'Antoigné	1718	Chappée	1875
Jean Vallienne	1718-1719		
Nicolas Mahot	1710		



PORT-BRILLET

L'Usine de **PORT-BRILLET** Mayenne, sur la ligne de Paris à Brest, à 20 kilomètres de Laval, est adossée à un barrage qui, retenant les eaux de deux petites rivières, forme un étang de 40 hectares de superficie.

Cet étang alimente, avec une chute d'eau de 7^m50, une Turbine constituant le Moteur principal de l'Usine. Cette Turbine est doublée par un Moteur à Vapeur de 200 chevaux.

L'Usine comprend des Ateliers de Fonderie de fer et de bronze, un Atelier de Constructions mécaniques, un Atelier d'Émaillage, un Atelier de Tôlerie pour la fabrication des fourneaux de cuisine; le tout occupant une surface totale de 45.000 mètres carrés, dont 12.000 sont couverts.

Cette Usine fabrique spécialement les fontes légères du commerce, telles que : Poteries brutes ou émaillées, Appareils de Fumisterie, Articles de Chauffage domestique, Appareils de Fontainerie pour distributions d'eau, etc., etc.

Elle occupe actuellement **600 Ouvriers** environ.

Voici les noms des principaux Maîtres de Forges qui se sont succédé à Port-Brillet, depuis sa fondation :

Mention est faite du village de			
Portes-Brillet en la Brulatte..	1616	+	Dubois et Gaultier de Villaudray. 1742-1749
Michel Deguerne construit une			François Carré. 1748-1752
grosse forge.	1649		Dubois. 1750
Nicolas le Maczon, sieur de la			Deschamps, Fourny et C ^{ie} 1750
Poulardière.	1623		Dubois, Leclerc et C ^{ie} 1769
Marc le Maczon, sieur de Cour-			Picot de Cœthual. 1785-1792
cellier.	1634		François Goulet. 1790
Henri de la Trémoille.	1643		Charles-Marie Picot de Cœthual. 1791
René Coëffé, sieur de Port-Brillet	1677		Lahaye. 1791
Pierre Treton, sieur de Balade..	1696-1699		Laubinière. 1793
François Coustard de Sauveray.	1699		Ch. Picot de Cœthual. 1799
J. Morsine de la Motte.	1705-1710		Paillard, Bazouin et Collet. 1799
Claude Bazin, sieur des Haizettes.	1710-1719		Paillard - Ducléré, Bazouin et
Alexandre de la Cocherie.	1719		Collet. 1815
Dubois, sieur de la Flécherie.	1719		Société Bazouin, Collet, Paillard
J. Hardy, sieur de Lévaré.	1727		frères. 1834-1857
Balthazar Dudouet.	1731	+	Paillard-Ducléré et C ^{ie} 1857-1882
			Chappée. 1882

CHAPPÉE & FILS 1898

1929 Société des mines de fer de Laval 1929
8 place d'Armes - Paris

PRODUCTION DES USINES

Les Usines sont organisées

pour une

Production moyenne de 200 tonnes par jour

SITUATION ÉCONOMIQUE

Les deux Usines d'Antoigné et de Port-Brillet (Usines rurales) sont, au point de vue économique, dans une situation très défavorable.

Eloignées de tout centre de production, elles ne peuvent se procurer, qu'avec peine et à un prix très élevé, la fonte et le combustible nécessaires. Le recrutement du personnel est difficile.

Il en résulte que le prix de revient est plus élevé que dans d'autres régions plus favorisées, comme la Région de l'Est.

Malgré cette situation défavorable, la Maison avait pu, jusqu'en 1880, maintenir sa situation prépondérante.

Mais à cette époque, les Hauts-Fourneaux de l'Est, qui ont sur place la fonte à bon marché et la possibilité de s'approvisionner



de combustible à des conditions réduites, s'étant mis à fabriquer des produits moulés, la Maison dut faire une évolution.

Elle ajouta à sa fabrication des fontes pondéreuses les fabrications exigeant une plus grande somme de main-d'œuvre, afin de conserver le personnel et de maintenir le chiffre d'affaires.

Une telle transformation ne s'accomplit pas dans un jour, et la Maison se heurta à bien des difficultés.

La première fut de former, du jour au lendemain, un personnel apte à entreprendre les nouvelles fabrications.

Avec le temps, des sacrifices énormes, et une grande persévérance, le but cherché a été atteint.

Non seulement le personnel ouvrier a été maintenu, mais il ne cesse de s'accroître, et le chiffre d'affaires a été augmenté.

En 1899, la production des Usines a été de 18,000 tonnes de fonte, ce qui représente 24 à 25,000 tonnes mises en fusion, en comprenant déchets, jets et pièces manquées.



PRODUITS EXPOSÉS

OU DE

FABRICATION COURANTE

Afin de faire ressortir l'Art de la Fonderie, toutes les pièces exposées sont brutes, quelques-unes même ne sont pas ébarbées.

Pour conserver intacte la couleur de la fonte, on a dû envelopper toutes les pièces, les emballer soigneusement et n'y toucher qu'avec des gants de caoutchouc.

HYDRAULIQUE

TUYAUX. — Tuyaux en fonte pour conduites d'eau et de gaz depuis 30^{m/m} jusqu'à 800^{m/m} de diamètre, avec les joints suivants : *Façon Paris*, au plomb et à la corde goudronnée ; système articulé *DORÉ*, au plomb seul ; systèmes *CHAPPÉE*, *LAVRIE*, *PETIT*, *SOMZÉE*, *TRIFET*, au caoutchouc ; joint à la corde, pour chauffage de serres ; à brides rondes tournées ; à brides spéciales avec pénétration et joint à la gutta pour fortes pressions.

ROBINETTERIE. — Robinets-Vannes de 0^m04 à 1^m100 de diamètre. (La Maison expose un Robinet-Vanne de 1^m100, coupé par son milieu, et muni d'un mouvement de manœuvre à deux vitesses, breveté s. g. d. g.)

Clapets de retenue multiples pour conduites de grands diamètres, dont un modèle coupé de 0^m600 est exposé.



Clapets de retenue horizontaux et verticaux, Ventouses, Régulateurs de pression, Soupapes de choc, Bondes de fond, Vannes verticales, Crépines, Colliers de prise, Consoles et Colonnets pour tuyaux et robinets-vannes, Bouches à clé, Cuvettes inodores à joint hydraulique, Grilles d'égout, Trappes de regard, Lances d'arrosage, Culottes de réduction.

FONTAINERIE. — 18 types de Bornes-Fontaines, construits soit avec volant, soit avec levier ou bouton-repoussoir. Les trois types exposés, très recommandables, sont munis d'un Robinet Régulateur de pression breveté s. g. d. g., d'un Appareil antibélier, et d'un Dispositif contre la gelée.

18 types de Bouches d'incendie se construisant en plusieurs diamètres, Vasque monumentale en forme de coupe, par CHAPEU ; Fontaine Wallace ; Fontaines à deux vasques ; Fontaines-Appliques ; Bornes-Fontaines rondes, à consoles ; Colonnets et Appliques ornées avec Robinet de puisage.

POMPES. — Pompes à moteur, à courant continu ou à pistons plongeurs.

Pompes aspirantes et foulantes, aspirantes sur madriers.

Pompes à purin, appareils de puisage équilibrés.

Un modèle très économique de Pompe domestique sur madrier a été créé et est désigné sous le nom de *Pompe du Mans*.

MOTEURS à GAZ et à PÉTROLE

Moteur breveté s. g. d. g. fonctionnant au gaz ou à l'essence de pétrole.

Un Moteur d'un cheval figure à l'Exposition.

Ce Moteur a obtenu un Diplôme d'Honneur à l'Exposition de Rennes (1897).

FONTES DU COMMERCE

TRAPPE DE REGARD A TAMPON PIVOTANT. breveté s. g. d. g. — Dans ce système, le tampon est soulevé au moyen d'une vis manœuvrée par une clé extérieure ou un volant intérieur, et la manœuvre se réduit à faire tourner le tampon sur un pivot. Cette disposition a pour but de rendre possible à un seul homme, la manœuvre des lourds tampons et de permettre à l'ouvrier de refermer la trappe sur lui-même, afin de ne pas laisser libres des ouvertures dangereuses pour la circulation.

FOUR A ROTIR. — Four destiné à la cuisson des viandes dans l'armée. Il peut recevoir 100 kilos de viande.

Il a été classé premier au Concours spécial du Ministère de la Guerre 1895.

231 fours sont en service dans 167 régiments.

Un four, à la réduction de 0^m40 par mètre figure à l'Exposition.

Auges, Bancs et Pieds de bancs, Boîtes de roues, Bouches d'égout, Buanderies à foyer ondulé interchangeable, Charrues et Roues de charrues, Drains et Articles pour écuries, Escaliers en fonte, Fers à repasser, Gargouilles et Caniveaux, Grilles d'arbre, Grilles d'égout, Machines à refouler et à cintrer, Moulins à pommes, Poteries diverses, Poids à peser, Poulies et Volants, Rouleaux de jardins.

Calorifères divers, Chauffettes, Cheminées et Intérieurs de cheminées, Chenets, Coquilles à rôtir, Cuisinières diverses, Fourneaux, Marmites, Poêles.

Pièces mécaniques. Pièces diverses sur dessins ou modèles.

ÉMAILLAGE

Auges, Casseroles, Chaudières, Cheminées, Coquelles, Crachoirs, Éviers, Lavabos, Mangeoires, Marmites, Porte-Plats, Porte-Pelles et Pincettes, Porte-Savon, Porte-Manteaux, Porte-Parapluies, Postes d'eau, Pots de siège, Pots, Siphons, Tuyaux de descente, Urinoirs.



FUMISTERIE

Accessoires de fourneaux, Appareils de calorifères divers, Appareils Fondet, Barreaux de grilles, Chaudières de serres et d'appartements, Cheminées diverses, Cloches unies et à ailettes, Grilles, Pots de fourneaux. Plaques foyères, Tuyaux de descente, Tuyaux ovales, Tuyaux légers pour chauffage de serres.

MATÉRIEL de CHEMINS de FER et d'ENTREPRENEURS

Appareils de manœuvre pour aiguilles. Boîtes à graisse et Essieux montés, Bornes et Colonnnettes, Changements et Croisements de voie, Coussinets, Échelles de niveau d'eau. Grues réservoirs et Grues hydrauliques, Matériel de Fonderies. Moutons pour sonnettes, Pilons, Plaques tournantes. Poteaux indicateurs et Poteaux kilométriques, Sabots de poteaux, Signaux d'arrêt, Vis en fonte pour fondations sur pilotis.

GAZ & ÉLECTRICITÉ

Barillets, Cornues à gaz et Accessoires, Candélabres et Consoles pour gaz et Électricité, Gazomètres et Appareils de gazomètres, Matériel pour gaz riche, Pompe à goudron, Réfrigérants, Colonnes à coke, Épurateurs, Robinets en fonte à 2, 3 ou 4 voies, Valves méthodiques, Vannes à gaz à double plateau, Siphons.

A l'Exposition, figurent : une Vanne à Gaz, deux Candélabres ordinaires, l'un à console, l'autre à crosse pour lampes à incandescence, deux grands Candélabres à lyre, pour lampes à arc.

APPAREILS de CHAUFFAGE par la VAPEUR

CHAUDIÈRES. — Chauffeuses d'eau. Chaudières verticales à flamme directe, se transformant au moyen d'une maçonnerie extérieure en chaudières à retour de flamme. Chaudières verticales portatives à retour de flamme. Chaudières horizontales tubulaires (toutes ces chaudières sont à grille manœuvrable de l'extérieur), Chaudières verticales à tubes Field, Chaudières perfectionnées à eau chaude, Chaudières Cerbelaud.

APPAREILS DE CHAUFFAGE. — Tuyaux à ailettes de 2^m50, Tuyaux à ailettes moulés mécaniquement, Tuyaux à lames courbes (modèle breveté), Tuyaux plats à ailettes et Tuyaux spéciaux à ailettes s'assemblant pour former des poêles à vapeur ou à eau chaude.

Poêles en serpentins, Radiateurs à ailettes, Radiateurs à dos plat, Radiateurs lisses à simple ou double connexion, Radiateurs à trois branches.

Tables chauffantes à circulation d'eau ou de vapeur, Cuves chauffantes en tôle ou en fonte, Pots à colle, Chauffe-Assiettes, Chauffe-Linge, etc.

ACCESSOIRES. — Barreaux de grille, Clarinettes avec niveau d'eau et robinets de jauge, Clapets de retenue, Manomètres et Raccords, Purgeurs d'eau de condensation à dilatation ou à flotteurs, Raccords divers de tuyauterie, Régulateurs de pression, Réservoirs et Bâches en tôle, Robinets à soupape, Robinet à débit réglable breveté s. g. d. g., Soupapes d'échappement, Soupapes de sûreté, etc., etc.





Institutions Patronales

M. ARMAND CHAPPÉE a fondé successivement, dans ses usines, diverses institutions destinées à assurer ou augmenter le bien-être matériel et moral des ouvriers.

Ces institutions sont les suivantes :

- Sociétés de Secours Mutuels ;**
- Caisse Médicale ;**
- Caisse d'Épargne ;**
- Pensions de Retraites ;**
- Sociétés de Sapeurs-Pompiers ;**
- Sociétés Musicales ;**
- Maisons Ouvrières ;**
- Écoles de Dessin ;**
- Alimentation des Ouvriers.**

En outre, des dispositions sont prises au point de vue des précautions contre les accidents et des secours aux blessés.

Dans les chapitres suivants se trouve la description de chacune de ces institutions.

Voir page 36, le Tableau des Sommes affectées à cet usage

Sociétés de Secours Mutuels

Les Sociétés de Secours Mutuels ont été fondées :

Le 13 Décembre 1866, pour l'Usine d'Antoigné ;

Le 16 Mai 1882, pour l'Usine de Port-Brillel.

Ces deux Sociétés, dont les Statuts sont approuvés, sont communales.

Elles se composent de Membres honoraires et de Membres participants, et reçoivent les hommes et les femmes.

Les Membres participants paient un droit d'entrée de **cinq francs**, et versent une cotisation mensuelle fixée à **un franc** pour les hommes, et **cinquante centimes** pour les femmes.

En cas de blessures ou de maladies, les Sociétaires ont droit à une indemnité journalière d'**un franc** pour les hommes, et **cinquante centimes** pour les femmes.

Ils ont de plus droit, gratuitement, aux soins du Médecin et aux remèdes.

En cas de décès, la Société se charge des frais de Sépulture.

Les graphiques des pages 24, 25, 26, 27 indiquent, pour chacune des Usines, le nombre des Membres et l'encaisse de la Société, à la fin de chaque année, depuis la fondation.



CAISSE MÉDICALE

Les Ouvriers de chaque Usine qui ne veulent pas ou ne peuvent pas entrer dans la

SOCIÉTÉ DE SECOURS MUTUELS

sont inscrits d'office à la

CAISSE MÉDICALE

de l'Usine qui leur assure, moyennant une retenue de **0 fr. 65** sur leur salaire de 4 semaines, les visites du Médecin et les médicaments gratuits en cas de blessures ou en cas de maladies.

Cette INSTITUTION est rendue OBLIGATOIRE d'après

UN VOTE DES OUVRIERS

CAISSE D'ÉPARGNE

Cette Institution a été créée pour donner aux Ouvriers des habitudes d'économie.

A chaque Ouvrier qui possède un Livret de Caisse d'Épargne du Mans et y laisse **2 fr. 50** par mois, soit **30 francs** par an, la Maison ajoute **30 francs** sur un second Livret également au nom de l'ouvrier, pour constituer à son profit, un placement total de **60 francs**.

Lorsque les sommes ainsi placées et les intérêts atteignent **1,000 francs**, l'opération prend fin et les deux Livrets sont remis au titulaire. Le déposant a la faculté de consulter ses Livrets et le droit de faire cesser l'opération, mais dans ce cas, il ne peut reprendre que le Livret concernant ses propres versements.

Cette Institution ne date que de Mai 1891.

ANTOIGNE

Versements mensuels de	
98 Ouvriers.....	16.774 fr.
Participation de la Maison	16.774 »
Soit un CAPITAL de..	33.548 fr.

PORT-BRILLET

Versements mensuels de	
210 Ouvriers.....	33.755 fr.
Participation de la Maison	33.755 »
Soit un CAPITAL de..	67.510 fr.

PENSIONS DE RETRAITE

Cette Institution date du 15 Mai 1884. Sans qu'il soit fait de retenue sur le salaire, l'Ouvrier âgé de 60 ans et travaillant depuis 30 ans dans la Maison, jouit d'une pension de **365 francs**.

Pour un séjour de 20 années, cette pension est de **150 francs**.

Depuis 1884, il y a eu **63** retraités. Actuellement, il y a :

22 Ouvriers retraités à.....	365 francs
18 Ouvriers retraités à.....	150 francs

Les tableaux des pages 34 et 35 représentent les variations du nombre des Retraités des deux Usines.

Subdivisions de Sapeurs-Pompiers

Les Ouvriers de chaque Usine constituent une Subdivision de Sapeurs-Pompiers et sont astreints à des manœuvres et exercices fréquemment répétés.

Les Sapeurs-Pompiers sont destinés non seulement à combattre les incendies qui pourraient éclater dans l'Usine, mais encore à porter des secours, en cas de sinistre, aux campagnes voisines.

Les tableaux des pages 28-29 indiquent les concours auxquels les deux subdivisions de Sapeurs-Pompiers ont pris part et les récompenses qu'elles ont obtenues.

Sociétés Musicales

Une Société Musicale a été créée dans chaque Usine et comprend 33 Exécutants à l'Usine d'Antoigné et 80 Exécutants à l'Usine de Port-Brillet.

La Société Musicale d'Antoigné a concouru successivement en 3^{me} et 2^{me} Divisions.

La Société Musicale de Port-Brillet a concouru en 3^{me}, 2^{me} et 1^{re} Divisions, et est admise maintenant en Division Supérieure.

Les tableaux des pages 30-31 donnent la liste des Concours auxquels les Sociétés Musicales ont pris part, et des récompenses obtenues.



Maisons Ouvrières

Les Ouvriers de l'Usine d'Antoigné trouvent leur logement dans le pays même ou dans les villages environnants.

A Port-Brillet, les habitations sont éloignées de l'Usine et en nombre insuffisant.

En 1882, il n'y avait que 40 maisons ouvrières appartenant à l'Usine.

La Maison CHAPPÉE ET FILS a fait construire 39 maisons nouvelles, suivant les dessins des pages 32 et 33.

Chaque logement comprend trois pièces habitables, un grenier, une cave, et un jardin placé, soit en avant, soit en arrière de la maison.

L'eau nécessaire aux besoins du ménage et à l'arrosage du jardin est élevée par un bélier hydraulique dans un réservoir de 50 mètres cubes, qui la distribue devant les maisons.

Des sources placées à proximité les alimentent en eau potable, au moyen de pompes.

Les dessins des pages 32-33 donnent la description de chaque type de maison, son prix de revient et le prix annuel de location.

133 Familles sont logées dans ces 79 maisons.

Écoles de Dessin pour les Apprentis

Ces Écoles ont été créées en 1893, à Antoigné, et en 1897, à Port-Brillet.

Elles ont pour but de donner aux jeunes Apprentis et Ouvriers des Usines et du Pays les principes élémentaires de géométrie, de leur apprendre à faire des croquis sur pièces prises dans les ateliers et de reporter ces croquis en dessins à différentes échelles.

Les Cours sont faits par un Contremaitre, et sous la direction de l'Ingénieur de la Maison. Ils ont lieu trois fois par semaine, de 6 à 8 heures du soir.

Les Élèves sont actuellement au nombre de 53.

L'Instruction porte sur le dessin linéaire proprement dit, croquis et levés de machines, coupe des bois, modelage, éléments de perspective, en résumé, l'ensemble de ce qui sera nécessaire à ces jeunes Ouvriers pour devenir aussi familiers avec la théorie qu'ils le seront avec la pratique.

Depuis 1893, les Cours ont été suivis par 160 Élèves.

Les Élèves ont à leur disposition tout ce qui est nécessaire pour leurs travaux, une salle spéciale leur est réservée avec tables et planches à dessin ; chacun d'eux possède sa pochette de compas, planche, équerres, etc., ainsi que tous les livres et méthodes nécessaires.

Pour entretenir l'émulation et récompenser les plus méritants, des prix sont décernés à la fin de l'année (*Livrets de Caisse d'Épargne, Pochettes de Compas*).

Chaque année, depuis l'Institution des Cours, M. le Ministre du Commerce et de l'Industrie remet une Médaille de Vermeil et des Ouvrages aux Élèves les plus méritants.



Alimentation des Ouvriers

La Maison n'a pas établi elle-même des Boulangeries et des Boucheries, afin de ne pas supprimer le commerce des villages entourant les Usines.

Mais, tenant à assurer aux Ouvriers les principaux aliments aux prix les plus réduits, elle a réglementé le prix de ces aliments en prenant pour base celui des matières premières, et en répondant des fournitures faites aux Ouvriers.

De cette façon, les fournisseurs, assurés d'être toujours payés intégralement chaque quinzaine et avant le départ des Ouvriers quittant les Usines, se contentent d'un bénéfice très réduit, leur métier ne présentant plus d'imprévus.

ÉTABLISSEMENT DES COURS

VIANDE								
VEAU			BŒUF			MOUTON		
COURS DE LA VIANDE DEBOUT	VIANDE NETTE DÉBITÉE		COURS DE LA VIANDE DEBOUT	VIANDE NETTE DÉBITÉE		COURS de la VIANDE DEBOUT	VIANDE NETTE DÉBITÉE	
— Le 1/2 kilog.	Iers Morceaux	Morceaux inférieurs	— Le 1/2 kilog.	Iers Morceaux	Morceaux inférieurs	— Le 1/2 kilog.	Gigots Épaules Cotelettes	Autres Morceaux
De 0'25 à 0'29 excl ^l	0'50	0'40	De 0'25 à 0'30 excl ^l	0'50	0'40	De 0'30 à 0'35	0'80	0'60
> 0'29 à 0'33 »	0'55	0'45	> 0'30 à 0'35 »	0'55	0'45	> 0'35 à 0'40	0'90	0'70
> 0'33 à 0'36 »	0'60	0'50	> 0'35 à 0'40 »	0'60	0'50	> 0'40 à 0'45	1 »	0'80
> 0'36 à 0'39 »	0'65	0'55	> 0'40 à 0'44 »	0'65	0'55	> 0'45 à 0'50	1,10	0'90
> 0'39 à 0'43 »	0'70	0'60	> 0'44 à 0'48 »	0'70	0'60	> 0'50 à 0'55	1,20	1 »
> 0'43 à 0'46 »	0'75	0'65	> 0'48 à 0'52 »	0'75	0'65			
> 0'46 à 0'49 »	0'80	0'70	> 0'52 à 0'55 »	0'80	0'70			
> 0'49 à 0'53 »	0'85	0'75	> 0'55 à 0'58 »	0'85	0'75			
> 0'53 à 0'56 »	0'90	0'80	> 0'58 à 0'61 »	0'90	0'80			
> 0'56 à 0'59 »	0'95	0'85						
> 0'59 à 0'62 »	1 »	0'90						

PAIN			
COURS MOYEN DES FARINES	PRIX DU PAIN De 6 kilog.	COURS MOYEN DES FARINES	PRIX DU PAIN De 6 kilog.
De 26 ^f » les 9/10 kilog. à 26'50 exclus ^t	1'40	De 36 ^f » les 9/10 kilog. à 38 ^f » exclus ^t	1'90
> 26,50 » » 29, » »	1,50	> 38, » » » 39,50 » »	2, »
> 29, » » » 30,50 » »	1,60	> 39,50 » » » 42,50 » »	2,10
> 30,50 » » » 33,50 » »	1,70	> 42,50 » » » 45, » »	2,20
> 33,50 » » » 36, » »	1,80	> 45, » » » 46,55 » »	2,30

ÉCONOMIES ANNUELLES AU PROFIT DES OUVRIERS

Sur le pain, 11 %₀₀, représentant..... **6,270 fr.**
 Sur la viande, 22 %₀₀, représentant..... **4,300 »**

ÉCONOMIE ANNUELLE TOTALE..... **10,570 fr.**

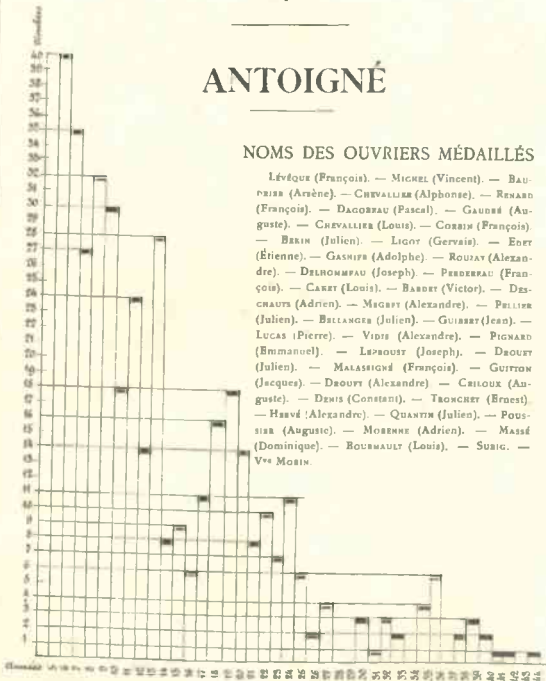
ANNÉES DE PRÉSENCE

des Ouvriers travaillant à l'Usine depuis au moins
cinq ans

ANTOIGNÉ

NOMS DES OUVRIERS MÉDAILLÉS

LÉVÉQUE (François). — MIGREL (Vincent). — BAURIS (Aurèle). — CHEVALLIER (Alphonse). — RENARD (François). — DAGORREAU (Paschl). — GAUDRÉ (Auguste). — CHEVALLIER (Louis). — CORBIN (François). — BERIN (Julien). — LIGOT (Gervais). — EDET (Étienne). — GASHIER (Adolphe). — ROUZAY (Alexandre). — DELHOMPEAU (Joseph). — FREDEREAU (François). — CARRY (Louis). — BARDET (Victor). — DESCHAUX (Adrien). — MEGROY (Alexandre). — PELLIER (Julien). — BELLANGES (Julien). — GUIBERT (Jésu). — LUCAS (Pierre). — VIDIS (Alexandre). — PIGNARD (Emmanuel). — LEPROUST (Joseph). — DROUOT (Julien). — MALASSIGNÉ (François). — GUITTON (Jacques). — DROUOT (Alexandre). — CRILLOUX (Auguste). — DENIS (Constant). — TRONCHET (Ernest). — HÉVÉ (Alexandre). — QUANTIN (Julien). — POUSSIER (Auguste). — MORENNE (Adrien). — MASSÉ (Dominique). — BOURMAULT (Louis). — SUBIC. — V^{ie} MORIN.



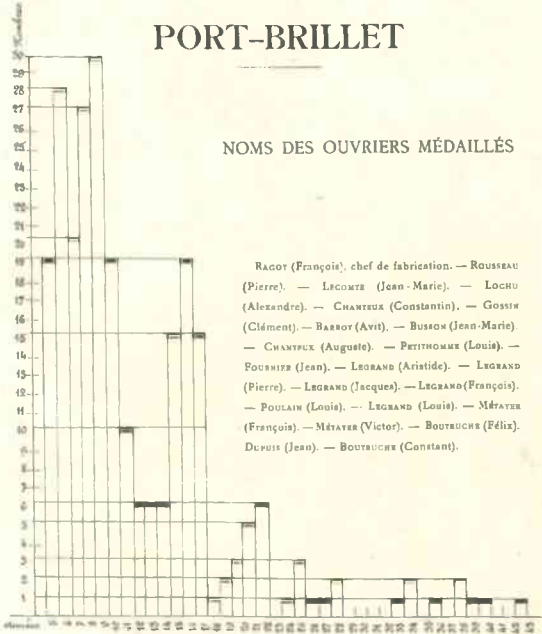


ANNÉES DE PRÉSENCE des Ouvriers travaillant à l'Usine depuis au moins cinq ans

PORT-BRILLET

NOMS DES OUVRIERS MÉDAILLÉS

RAGOT (François), chef de fabrication. — ROUSSEAU (Pierre). — LECOMTE (Jean-Marie). — LOCHU (Alexandre). — CHANTEUX (Constantin). — GOSSIN (Clément). — BARROT (Avit). — BUSSON (Jean-Marie). — CHANTFUX (Auguste). — PETITHOMME (Louis). — FOURNIER (Jean). — LEGRAND (Aristide). — LEGRAND (Pierre). — LEGRAND (Jacques). — LEGRAND (François). — POULAIN (Louis). — LEGRAND (Louis). — MÉTAYER (François). — MÉTAYER (Victor). — BOUTRUCHE (Félix). DEPUIS (Jean). — BOUTRUCHE (Constant).

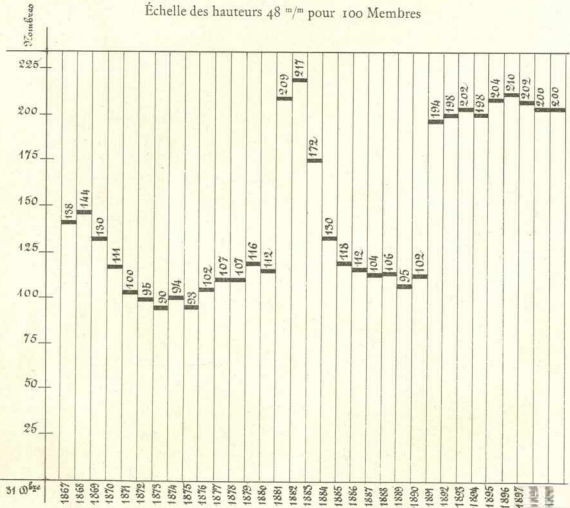


SOCIÉTÉ DE SECOURS MUTUELS

ANTOIGNÉ

Nombre de Membres de la Société

Échelle des hauteurs 48^m/m pour 100 Membres

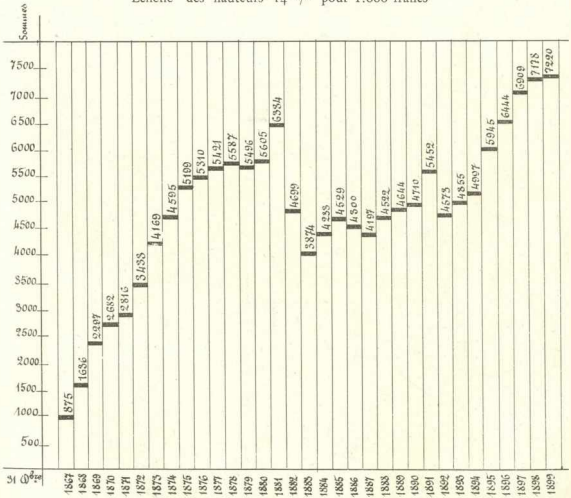




SOCIÉTÉ DE SECOURS MUTUELS ANTOIGNÉ

Encaisse de la Société

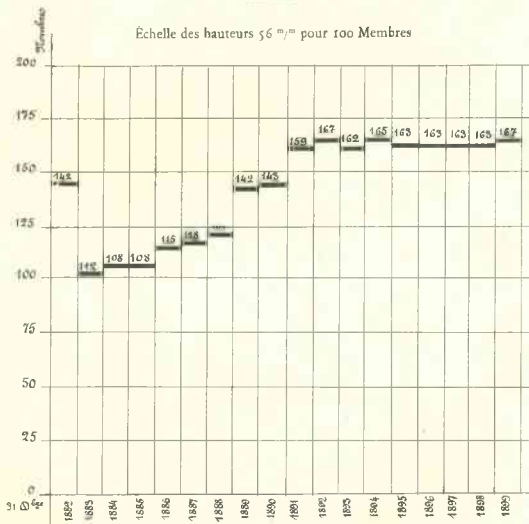
Échelle des hauteurs 14 m/m pour 1.000 francs



SOCIÉTÉ DE SECOURS MUTUELS

PORT-BRILLET

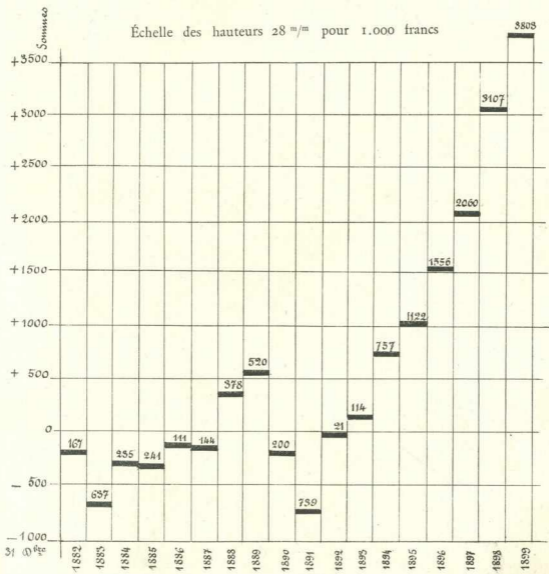
Nombre de Membres de la Société





SOCIÉTÉ DE SECOURS MUTUELS PORT-BRILLET

Encaisse de la Société



SUBDIVISION DE SAPEURS-POMPIERS

ANTOIGNÉ

Effectif de la Compagnie : 35 Hommes

RÉCOMPENSES OBTENUES

CONCOURS DU HAVRE, 1892

Stratégie	Premier Prix (1 Objet d'Art).
Manœuvres	Premier Prix (1 Médaille Vermeil.)
Matériel et Tenue	Prix unique.

CONCOURS D'ORLÉANS, 1894

Manœuvres	Prix d'Honneur.
Matériel	Prix d'Honneur.
Tenue	Deuxième Prix.
Stratégie (Officiers)	Prix d'Honneur.
Stratégie (Sous-Officiers)	Deuxième Prix.
Manœuvre d'Ambulance	Prix d'Honneur.

CONCOURS DU MANS, 1894

Manœuvres	Premier Prix.
-----------	---------------

CONCOURS DE FONTAINEBLEAU, 1895

Manœuvres	Dixième Prix.
Matériel	Deuxième Prix.
Ambulance	Sixième Prix.
Stratégie (Officiers)	Deuxième Prix.
Stratégie (Sous-Officiers)	Deuxième Prix.
Manœuvre d'Ambulance	Prix d'Honneur.

CONCOURS DE MAMERS, 1896

Manœuvres	Premier Prix.
Matériel	Deuxième Prix.
Tenue	Premier Prix.

ANNÉE 1897, PAS DE CONCOURS

CONCOURS DE LOCHES, 1898

Manœuvres	Troisième Prix.
Tenue	Premier Prix.
Matériel	Deuxième Prix.
Stratégie (Sous-Officiers)	Troisième Prix.
Stratégie (Officiers)	Troisième Prix.

CONCOURS DE SABLÉ, 1899

Manœuvres	Premier Prix.
Tenue	Premier Prix.
Matériel	Premier Prix.



SUBDIVISION DE SAPEURS-POMPIERS

PORT-BRILLET

Effectif de la Compagnie : 33 Hommes

RÉCOMPENSES OBTENUES

4^e DIVISION

CONCOURS DU MANS, 1890

Manceuvres	Premier Prix.
Matériel	Quatrième Prix.
Tenue	Quatrième Prix.
Stratégie	Quatrième Prix.

3^e DIVISION

CONCOURS DE BAYEUX, 1891

Manceuvres	Premier Prix.
Matériel	Deuxième Prix.
Tenue	Deuxième Prix.
Effectif	Cinquième Prix.
Théorie	Troisième Prix.

2^e DIVISION

CONCOURS DE TOURS, 1892

Manceuvres	Troisième Prix.
Matériel	Quatrième Prix.

CONCOURS DE BOULOGNE-S.-SEINE, 1893

Tenue	Premier Prix.
Manceuvres	Troisième Prix.
Clairons	Quatrième Prix.

CONCOURS D'ORLÉANS, 1894

Manceuvres	Premier Prix.
Matériel	Deuxième Prix.
Tenue	Premier Prix.

CONCOURS D'ANGERS, 1895

Tenue	Premier Prix.
Matériel	Premier Prix.
Manceuvres	Deuxième Prix.

AMBULANCES

Manceuvres	Premier Prix.
------------	---------------

2^e DIVISION (Suite)

CONCOURS DE CHARTRES, 1896

Tenue	Premier Prix.
Manceuvres	Deuxième Prix.
Matériel	Troisième Prix.

SOUS-OFFICIERS

Stratégie	Premier Prix : PRUDHOMME
-----------	--------------------------

AMBULANCES

Manceuvres	Premier Prix.
Stratégie	Sixième Prix : CHANTEUX.

CONCOURS DE RENNES, 1897

Tenue	Premier Prix.
Manceuvres	Premier Prix.
Matériel	Premier Prix.

OFFICIERS

Stratégie	Quatrième Prix.
-----------	-----------------

SOUS-OFFICIERS

Stratégie	Deuxième Prix : PRUDHOMME.
-----------	----------------------------

AMBULANCES

Neant. — Il n'y avait pas de Concours de ce genre.

CONCOURS DE ROMORANTIN

Tenue	Premier Prix et 2 ^o fr.
Manceuvres	Premier Prix.
Matériel	Premier Prix.

OFFICIERS

Stratégie	Premier Prix.
-----------	---------------

SOUS-OFFICIERS

Stratégie	Premier Prix.
-----------	---------------

SOCIÉTÉ MUSICALE

DES

FONDEURS D'ANTOIGNÉ

Fanfare comprenant 33 Exécutants

RÉCOMPENSES OBTENUES

3^e DIVISION

3^e SECTION

CONCOURS DE LAVAL, 1886

ALENÇON, 1888

LE MANS, 1890 — DINARD, 1891

Lecture à Vue. 2 premiers Prix et 2 seconds Prix.

Soli 3 premiers Prix et 1 second Prix.

Exécution 4 premiers Prix dont 1 avec Palme d'honneur et un autre Ascendant, avec félicitations.

Honneur 2 premiers Prix.

3^e DIVISION

2^e SECTION

CONCOURS DE TOURS, 1892

Lecture à Vue. Premier Prix. (Palme d'Argent.)

Soli Deuxième Prix. (Médaille de Vermeil.)

Exécution Premier Prix. (Couronne d'Argent.)

Honneur Cinquième Prix. (Palme d'Argent.)

3^e DIVISION

1^{re} SECTION

CONCOURS DE CAEN, 1893

Lecture à Vue. Troisième Prix.

Exécution Premier Prix Ascendant.

Honneur Premier Prix.

2^e DIVISION

CONCOURS D'ORLÉANS, 1894

Exécution Premier Prix.

Soli Deuxième Prix.

CONCOURS DE BREST, 1895

Exécution Deuxième Prix.

Lecture à Vue. Deuxième Prix.



SOCIÉTÉ MUSICALE

DES

Fondeurs de PORT-BRILLET

Fauçille comprenant 80 Exécuteurs

RÉCOMPENSES OBTENUES

3^e DIVISION

CONCOURS DE SABLÉ, 1884 — GRANVILLE, 1884
 BILLY - LE - GUILLAUME, 1885 — SAINT - MALO, 1885
 LAVAL, 1896 — RENNES, 1897 — FOUGÈRES, 1898

Lecture à Vue. 3 premiers Prix, 1 second Prix et
 1 troisième Prix.

Sol. 4 premiers Prix et 3 seconds Prix.
 Exécution. 3 premiers Prix et 1 second Prix.
 Honneur. 1 premier Prix Ascendant.

2^e DIVISION

CONCOURS DU MAIR, 1890 — BARTER, 1891

Lecture à Vue. 2 premiers Prix.

Sol. 2 premiers Prix.

Exécution. 1 premier Prix et un second Prix.
 Honneur. 2 premiers Prix avec félicitations,
 dont un Ascendant.

1^{re} DIVISION

CONCOURS D'ÉVRON, 1891

Lecture à Vue. Premier Prix, à l'unanimité du Jury.

Sol. Premier Prix, à l'unanimité du Jury.

Exécution. Premier Prix, à l'unanimité du Jury.
 Honneur. Premier Prix.

CONCOURS DE TOURS, 1892

Lecture à Vue. Premier Prix.

Sol. Deuxième Prix.

Exécution. Premier Prix Ascendant.

Honneur. Premier Prix.

CLASSEMENT POUR LES CONCOURS

1^{re} DIVISION — 1^{er} SECTION

CONCOURS DE BLOIS, 1893

Lecture à Vue. Deuxième Prix.

Exécution. Premier Prix à l'unanimité.

Classement pour le Concours d'Honneur

DIVISION D'EXCELLENCE — DIVISION SUPÉRIEURE

1^{re} DIVISION

Premier Prix : Une Couronne de Vermeil et 500 francs.

CONCOURS DU HAVRE, 1894

Lecture à Vue. Deuxième Prix.

Exécution. Premier Prix à l'unanimité.

Honneur. Deuxième Prix.

CONCOURS D'ANGERS, 1895

Lecture à Vue. Deuxième Prix.

Exécution. Deuxième Prix.

CONCOURS DE ROUEN, 1896

Exécution. Deuxième Prix.

Lecture à Vue. Troisième Prix.

DIVISION SUPÉRIEURE — 2^e SECTION

CONCOURS DE RENNES 1897

Lecture à Vue. Premier Prix.

Exécution. Premier Prix.

Classement pour le Concours d'Honneur

DIVISION D'EXCELLENCE ET SUPÉRIEURE RÉUNIES

2^e Prix : Une Couronne de Vermeil et 400 francs.

CONCOURS DE CRAON, 1897

Lecture à Vue. Premier Prix et 50 francs.

Exécution. Premier Prix avec félicitations.

Classement pour le Concours d'Honneur

DIVISION D'EXCELLENCE ET SUPÉRIEURE RÉUNIES

1^{er} Prix à l'unanimité et félicitations : Une Couronne
 de Vermeil et 700 francs.

Prix de Direction.

CONCOURS DU HAVRE, 1898

Lecture à Vue. Premier Prix et 250 francs.

Exécution. Premier Prix.

Classement pour le Concours d'Honneur

DIVISIONS D'EXCELLENCE ET SUPÉRIEURE RÉUNIES

2^e Prix : Une Couronne de Vermeil et 1,000 francs

CONCOURS DU MANS, 1898

Lecture à Vue. Premier Prix et 200 francs.

Sol. Premier Prix.

Exécution. Premier Prix à l'unanimité et féli-
 citations : Une Couronne de Vermeil et 100 francs.

CONCOURS DE POITIERS, 1899

Lecture à Vue. Deuxième Prix.

Exécution. Premier Prix et 100 francs, avec félicitations.

DIVISION D'EXCELLENCE ET DIVISION SUPÉRIEURE
 RÉUNIES

CONCOURS D'HONNEUR

Rennes, 1897. — Deuxième Prix et 400 francs.

Craon, 1897. — Premier Prix et 700 francs, avec
 félicitations.

Le Havre, 1898. — Deuxième Prix et 1,000 francs.

La Guerche, 1899. — Premier Prix, avec félicitations.

Poitiers, 1899. — Premier Prix et 1,000 francs,
 avec félicitations.

NOUVELLES MAISONS OUVRIÈRES

11 Maisons logeant 11 Familles

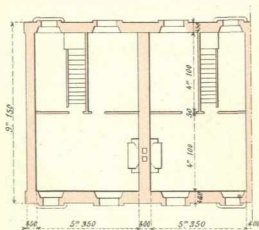
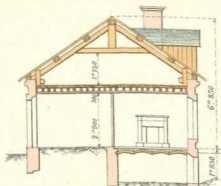
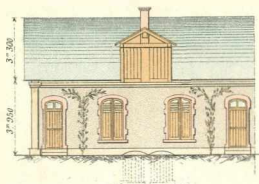
L'eau nécessaire aux besoins du ménage et à l'arrosage du jardin est élevée par un béliet dans un réservoir de 50 mètres cubes qui la distribue devant les maisons.

Des sources munies de pompes placées à proximité des habitations, les alimentent en eau potable.

1^{er} TYPE

Prix de revient d'une maison 3.000 fr. — Location 60 fr. par an

Chaque maison se compose d'un rez-de-chaussée divisé en 3 pièces, un grenier et une cave voûtée ; un jardin est placé devant l'habitation.





NOUVELLES MAISONS OUVRIÈRES

28 Maisons logeant 28 Familles

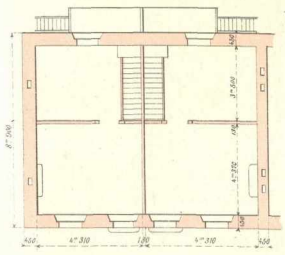
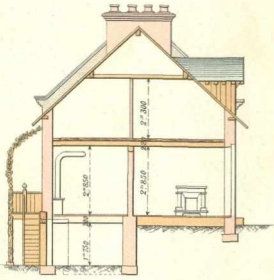
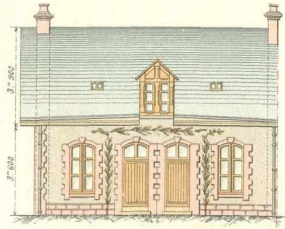
L'eau nécessaire aux besoins du ménage et à l'arrosage du jardin est élevée par un béliet dans un réservoir de 50 mètres cubes qui la distribue devant les maisons.

Des sources munies de pompes placées à proximité des habitations, les alimentent en eau potable.

2° TYPE

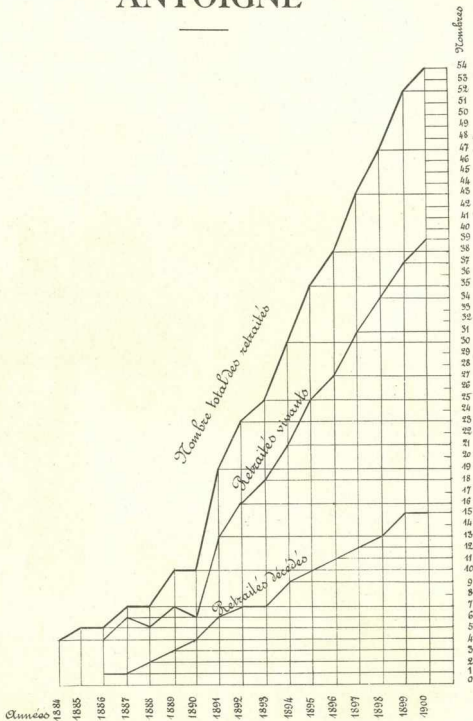
Prix de revient d'une maison 2.700 fr. — Location 60 fr. par an

Chaque maison se compose d'une cave, d'un rez-de-chaussée divisé en deux pièces; à l'étage : d'une chambre et d'un grenier; un jardin est placé devant la maison.



Nombre d'Ouvriers retraités

ANTOIGNÉ



Nombre d'Ouvriers retraités

PORT-BRILLET

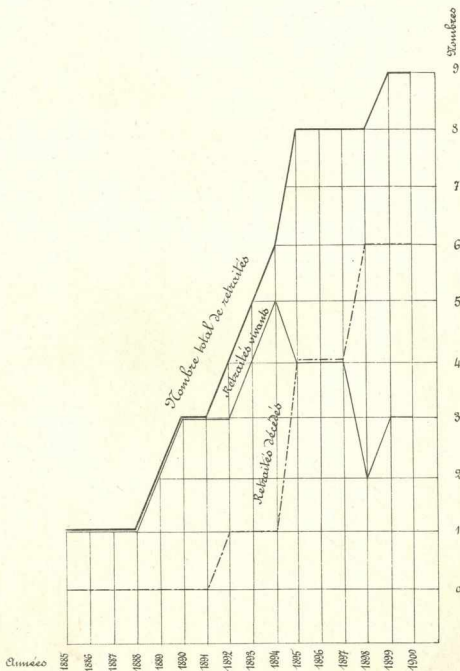


TABLEAU DES SOMMES AFFECTÉES

Depuis leur création, en 1884, jusqu'au 31 Mai 1900, aux

INSTITUTIONS PATRONALES

RETRAITES

Antoigné.....	66.654 fr.
Port-Brillet.....	15.524 »

MUSIQUES

Antoigné.....	15.943 fr.
Port-Brillet.....	44.792 »

POMPIERS

Antoigné.....	9.055 fr.
Port-Brillet.....	17.374 »

CAISSE D'ÉPARGNE

Antoigné.....	16.774 fr.
Port-Brillet.....	33.755 »

DESSIN

Antoigné.....	3.590 fr.
Port-Brillet.....	2.015 »

Sommes versées jusqu'à ce Jour : 225.476 fr.


PRÉCAUTIONS CONTRE LES ACCIDENTS

La Maison CHAPPÉE ET FILS fait partie de l'Association des Propriétaires d'Appareils à vapeur. et ses chaudières sont minutieusement visitées par les Inspecteurs de l'Association.

La Maison fait aussi partie de l'Association des Industriels de France pour préserver les ouvriers contre les accidents du travail. Toutes les Instructions de cette utile Association sont rigoureusement observées.

POSTES DE SECOURS

La Maison a attaché un Médecin à chacune de ses usines. Des postes de secours sont établis pour permettre, en suivant des instructions très détaillées, de donner des soins aux blessés, en attendant le Médecin.



Récompenses

obtenues aux

Expositions

ANGERS	1877	Diplôme d'Honneur.
PARIS	1878	Médaille d'Argent.
LE MANS.....	1880	Diplôme d'Honneur. (Tuyaux et Fontes diverses).
		Diplôme d'Honneur. (Fontes d'Ornements).
SYDNEY.....	1880	1 ^{re} Récompense. (Tuyaux et Fontes diverses).
		1 ^{er} Ordre de mérite : Médaille d'Argent. (Tuyaux et Appareils divers).
MELBOURNE	1881	1 ^{er} Ordre de mérite : Médaille d'Argent. (Fontes et Appareils de Chemins de fer).
PARIS.....	1881	Médaille d'Argent. (Exposition d'Électricité).
BLOIS.....	1883	Membre du Jury.
CAEN.....	1883	Diplôme d'Honneur.
AMSTERDAM.....	1883	Diplôme d'Honneur.
VIENNE.....	1883	Certificat de Mérite. (En participation avec le Ministère des Postes et des Télégraphes de France).
ANVERS.....	1885	Diplôme d'Honneur.
PARIS.....	1889	Unique Grand Prix de Fonderie.



