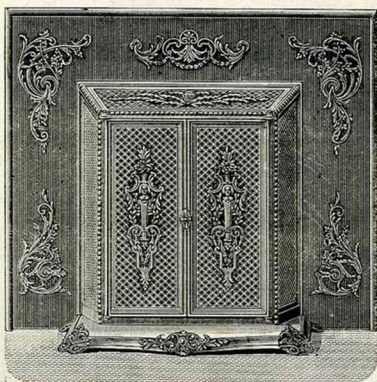


FOYERS ÉCONOMIQUES A FEU CONTINU

avec panneaux en fonte ajourée

N^{OS} 145 ET 146

avec petit garde-
cendres



Modèle avec
entourage et appli-
ques (Modèle A.)

FOYERS ÉCONOMIQUES A FEU CONTINU

avec panneaux en fonte décorée

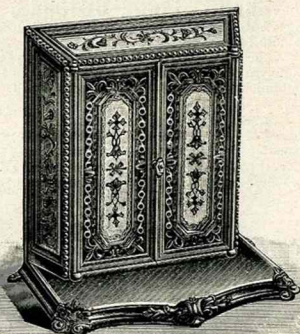
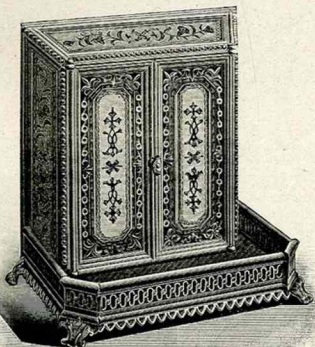
N^{OS} 151 ET 152, sans garde-cendres

N^{OS} 155 ET 156

AVEC GRAND GARDE-CENDRES

N^{OS} 155 ET 156

AVEC PETIT GARDE-CENDRES



*Voir la description des Foyers économiques N^{OS} 141 à 146 et 151 à 156
page suivante*

Modèles Déposés

FOYERS ÉCONOMIQUES A FEU CONTINU

N^{os} 141 A 146 avec panneaux en fonte ajourée

N^{os} 151 A 156 avec panneaux en fonte décorée

Tous ces appareils sont spéciaux pour le chauffage au coke et à l'antracite. Le fût formant le foyer est mobile autour d'un axe et peut sortir de l'appareil pour répandre plus vite sa chaleur dans la pièce à chauffer.

Il est muni d'une anse en fer pour pouvoir l'enlever. A la partie inférieure il possède un tiroir à cendres, mobile, muni d'une targe.

N^{os} 141 A 146. — Sauf indications contraires, ils sont fournis en fonte ordinaire sans appliques.

Sur demande, ils peuvent être fournis :

- 1° En fonte ordinaire avec appliques en fonte ordinaire ;
- 2° En fonte ordinaire avec appliques en fonte nickelée, en cuivre poli ou nickelé, ou en bronze poli ;
- 3° En fonte émaillée de toutes couleurs ;
- 4° En fonte émaillée de toutes couleurs, appliques en fonte nickelée, en cuivre poli ou nickelé ou en bronze poli.

Quand ces appareils sont demandés émaillés sans indications de couleurs, ils sont livrés émaillés en noir avec les appliques nickelées.

N^{os} 151 A 156. — Sauf indications contraires, ils sont fournis en fonte ordinaire, panneaux fonte décorée, décor polychrome, imitation parfaite de la céramique.

Sur demande, ils peuvent être fournis :

- En fonte émaillée de toutes couleurs, panneaux fonte décorée comme ci-dessus.
- Demandés émaillés sans indication de couleur, ils sont livrés émaillés en noir, panneaux en fonte décorée.

GRAND GARDE-CENDRES. — Sauf indications contraires, les appareils N^{os} 145, 146, 155 et 156 sont fournis avec le grand garde-cendres en fonte ordinaire comme l'appareil-type.

Sur demande, il peut être livré entièrement émaillé de toutes couleurs, en fonte nickelée, en cuivre poli ou nickelé ou en bronze poli. Il peut encore être livré avec fond émaillé, galeries fonte nickelée ou cuivre poli ou bronze poli.

PETIT GARDE-CENDRES. — Le petit garde-cendres n'est fourni que sur demande. Sauf indications contraires, il est fourni en fonte ordinaire comme l'appareil-type.

Il peut être émaillé de toutes couleurs, les appliques seules peuvent être en fonte nickelée, en cuivre poli ou nickelé ou en bronze poli.

ENTOURAGES EN TOLE AVEC APPLIQUES

Tous ces appareils peuvent, sur demande, recevoir les entourages en tôle modèles A et B. — Les appliques se font en cuivre poli ou nickelé ou en bronze poli.

Sauf indications contraires, la tôle est peinte en noir et les appliques en cuivre poli, à moins que celles du meuble soient nickelées ou en bronze poli. La tôle peut être peinte de toute autre couleur sur demande.

Pour l'exécution d'un entourage, envoyer un dessin bien coté ou de préférence un gabarit de la tôle.

Voir tous ces appareils et leurs dimensions pages 164 et 165

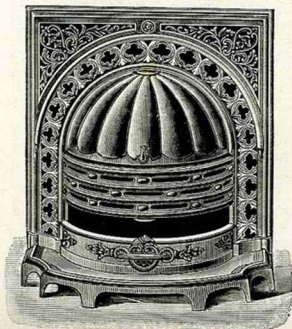
Modèles Déposés

FOYERS ÉCONOMIQUES DITS DU NORD

à souffleur rotatif équilibré

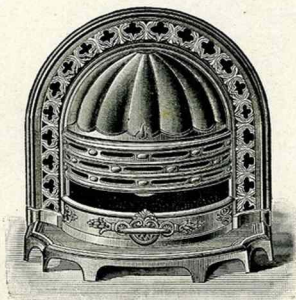
N° 161

A DEVANTURE CARRÉE



N° 164

A DEVANTURE ARRONDIE



DIMENSIONS DES FOYERS DU NORD

	N°	161	164
Hauteur totale		» 655	» 625
Largeur totale		» 620	» 620
Profondeur de la devanture		» 300	» 300
Profondeur du socle		» 400	» 400
Profondeur du derrière		» 140	» 140
Circonférence extérieure de la buse		» 495	» 495
Distance du sol au dessus de la buse		» 410	» 410
DIMENSIONS MINIMA DES ENTOURAGES EN TOLE			
Modèle A	} Hauteur	» 805	
		} Largeur	» 820
Modèle B	} Hauteur		» 850
		} Largeur	» 900

Ces appareils peuvent brûler la houille et le coke.

Le foyer, faisant fortement saillie dans la pièce à chauffer, permet l'utilisation complète de la chaleur dégagée. Ils possèdent de plus, sur le derrière, une enveloppe destinée à produire un courant d'air chaud qui se répand dans l'appartement par les sculptures ajourées de la devanture.

Le foyer est garni intérieurement de briques réfractaires.

Un souffleur rond, équilibré, se maintient facilement ouvert dans toutes les positions.

Ils sont livrés, sauf indication contraire, en fonte ordinaire.

Sur demande, on peut les fournir : Emaillés de toutes couleurs et d'une seule nuance, avec appliques nickelées, en cuivre poli ou bronze poli.

Quand ils sont demandés émaillés, le souffleur est poli et ciré.

Ils sont susceptibles de recevoir les entourages en tôle avec garnitures d'appliques modèle A ou B. (Voir ces entourages page 172).

Le foyer N° 164 peut se monter dans la devanture des intérieurs N° 15 (page 131) et N° 16 (page 132) et dans la plaque d'intérieur N° 221 (page 150).

Sur demande, ils peuvent être livrés avec devanture pleine et sans enveloppe derrière.

Modèles Déposés

FOYERS ÉCONOMIQUES A FEU CONTINU

Brevetés S. G. D. G. "DIABLE" Modèles déposés

N^{os} 170, 171 ET 172

N^{os} 170^B, 171^B ET 172^B



EXIGER

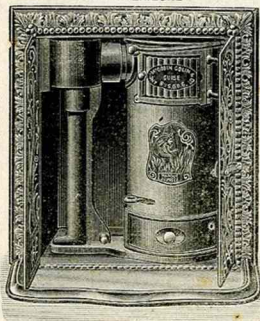
LA



MARQUE DÉPOSÉE



VUE INTÉRIEURE



Les foyers N^{os} 170, 171 et 172 se font avec portes en fonte, en cuivre ou en bronze fondu.

Les foyers N^{os} 170^B, 171^B et 172^B se font avec portes en cuivre découpé et ciselé.

Les foyers économiques N^{os} 170, 171 et 172 sont livrés, **sauf indications contraires** :

Entièrement en fonte ordinaire, foyer fonte et garde-cendres.

Sur demande, ils peuvent être fournis :

1^o Avec foyer en tôle forte.

2^o Sans garde-cendres.

3^o Emailés; sauf indication, le cadre est emailé en noir, les portes sont en fonte nickelée. Le cadre peut être emailé de toute autre couleur, ou en email céramique et les portes peuvent être en cuivre poli, ou en bronze poli, ou en fonte polie et cirée.

4^o D'une seule nuance, c'est-à-dire entièrement emailés ou en fonte polie et cirée, en fonte nickelée, en cuivre poli ou en bronze poli.

Les foyers économiques N^{os} 170^B, 171^B et 172^B se livrent, **sauf indications contraires** :

Avec cadre en fonte email céramique jaune brun, portes en cuivre découpé et ciselé.

Sur demande, ils peuvent être fournis :

Avec cadre emailé de toutes couleurs, ou en fonte polie et cirée, en cuivre poli ou en bronze poli.

DIMENSIONS DES FOYERS

	N ^{os}		
	170 170 ^B	171 171 ^B	172 172 ^B
Hauteur extérieure du cadre.	» 510	» 560	» 610
Largeur —	» 465	» 520	» 565
Profondeur du derrière sans le cadre.	» 235	» 235	» 245
Profondeur du cadre seul.	» 070	» 070	» 075
Profondeur du cendrier seul	» 180	» 200	» 220
Circonférence extérieure de la buse.	» 325	» 325	» 345

DIMENSIONS INTÉRIEURES

DES OUVERTURES DE CHEMINÉES

POUVANT RECEVOIR CES FOYERS

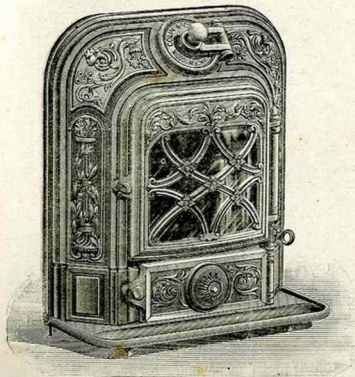
	N ^{os}		
	170 170 ^B	171 171 ^B	172 172 ^B
Haut ^r intér ^{rs}	» 500	» 550	» 600
Largeur —	» 450	» 500	» 550

Modèles Déposés

FOYERS HYGIÉNIQUES A FEU CONTINU ET VISIBLE

(Brevetés S. G. D. G.)

N^o 305



N^o 306



N^{os} 307 ET 308



N^{os} 309 ET 310



*Voir les autres modèles page suivante et les dimensions et renseignements
page 171*

Modèles Déposés

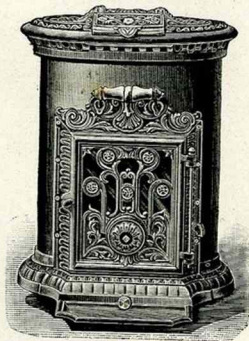
FOYERS HYGIÉNIQUES A FEU CONTINU ET VISIBLE

(Brevetés S. G. D. G.)

N° 317



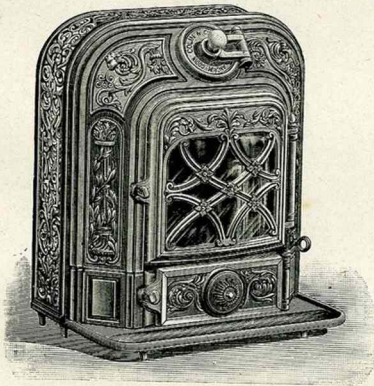
N°s 313 ET 314



ENVELOPPES EN FONTE AJOURÉE pour foyers hygiéniques à feu continu et visible

N°s 305, 306, 307, 308, 309, 310 ET 317

(Exemple avec foyer hygiénique N° 305)



La gravure ci-contre montre l'exemple d'une enveloppe en fonte ajourée adaptée à un foyer hygiénique N° 305.

Ces enveloppes se livrent en fonte ordinaire, émaillée, nickelée, en cuivre poli ou bronze poli.

Sauf indications contraires, elles sont émaillées de la même couleur que le meuble.

Ces enveloppes sont indépendantes de l'appareil, elles peuvent se fixer aux murs, intérieurs et toles d'entourages.

Voir les entourages en tôle avec appliques page 172

(Voir les dimensions et renseignements sur les foyers hygiéniques page suivante)

Modèles Déposés

FOYERS HYGIÉNIQUES A FEU CONTINU ET VISIBLE

N^{OS} 305, 306, 307, 308, 309, 310, 313, 314 ET 317

(Brevetés S. G. D. G.)

DIMENSIONS DES FOYERS HYGIÉNIQUES

N ^{OS}	305	306	307	308	309	310	313	314	317
Hauteur de l'appareil	» 715	» 740	» 705	» 755	» 705	» 755	» 670	» 700	» 705
Largeur —	» 600	» 620	» 590	» 650	» 590	» 650	» 480	» 520	» 590
Profondeur de la devanture ou partie ornée	» 195	» 295	» 175	» 180	» 175	» 180	»	»	» 175
Profondeur de la devanture et du derrière	» 325	» 355	» 325	» 330	» 325	» 330	» 340	» 360	» 325
Distance du sol au dessus de la buse	» 455	» 415	» 445	» 455	» 445	» 455	» 450	» 450	» 445
Circonférence extérieure de la buse	» 400	» 320	» 420	» 420	» 420	» 420	» 320	» 320	» 420
Contenance en coke (kilos)	7	6	6	8	6	8	5 500	7	6
Capacité chauffée environ (mètres cubes)	150	125	120	150	120	150	100	175	120

Ces foyers sont spéciaux pour l'emploi du coke et de l'antracite.

Ils se font à pieds et, sur demande, à roulettes.

Sauf indications contraires, ils sont livrés en fonte ordinaire et à pieds.

Sur demande, les foyers N^{OS} 305, 306, 307, 308, 309 et 310 se livrent :

- 1° A roulettes.
- 2° En fonte ordinaire, appliques en fonte nickelée, en cuivre poli ou en bronze poli.
- 3° En fonte émaillée de toutes couleurs.
- 4° En fonte émaillée de toutes couleurs, appliques émaillées d'une couleur différente.
- 5° En fonte émaillée de toutes couleurs, appliques en fonte nickelée, en cuivre poli ou en bronze poli.

Quand ils sont demandés émaillés sans indication de couleur, ils sont livrés émaillés en noir avec appliques nickelées.

Pour toute autre couleur, les appliques sont aussi livrées, sauf indication, en fonte nickelée.

Les foyers N^{OS} 307 et 308 sont fournis avec une bande en fonte décorée, imitation parfaite de la céramique, sur la devanture. Cette bande peut être fournie, sur demande, en céramique.

Les foyers N^{OS} 309 et 310 ont une bande ajourée sur la devanture. Cette bande est en

fonte ordinaire, nickelée, en cuivre poli, bronze poli ou en fonte émaillée, suivant que les appliques sont de l'un de ces genres.

Les foyers N^{OS} 313 et 314 peuvent être livrés, sur demande, avec tête spéciale pour brûler le bois. Le N^o 313 peut brûler des bûches de 30 centimètres et le N^o 314 des bûches de 35 centimètres.

Sur demande, ils peuvent être livrés :

1° Émaillés de toutes couleurs ou nickelés avec le gueulard et la porte de devant toujours polis et cirés.

2° Entièrement polis et cirés.

Le fût est en tôle lustrée, garni intérieurement de briques réfractaires.

Le foyer N^o 317 est toujours livré en fonte ordinaire et sans appliques.

NOTA. — Tous ces foyers possèdent une grille à mouvement de va-et-vient montée sur pivot. Ils possèdent une garniture réfractaire intérieure, sauf le foyer N^o 306.

Quand ils sont à roulettes, ils possèdent, sur la devanture, une poignée émaillée. Un entonnoir de chargement est fourni avec chaque appareil.

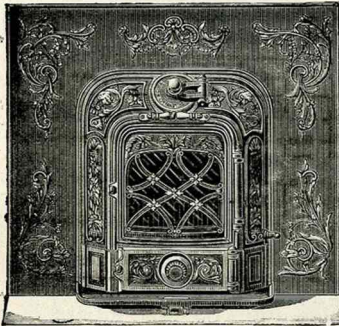
Sur demande, il peut être fourni, avec chaque appareil, une buse, une plaque à coulisses, et un seau de chargement (Voir ses accessoires page 244).

Modèles Déposés

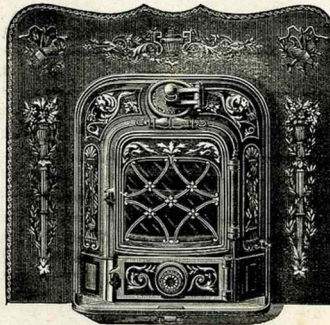
ENTOURAGES EN TOLE ET GARNITURES D'APPLIQUES EN CUIVRE

pour foyers hygiéniques à feu continu et visible N^{os} 305, 306, 307, 308 ET 317
(Exemples des entourages avec un foyer hygiénique N^o 305)

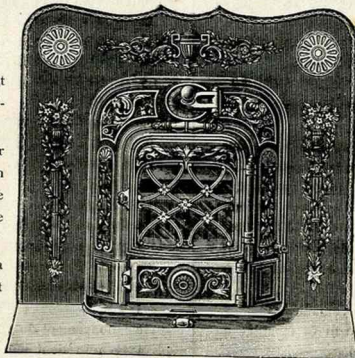
ENTOURAGE ET APPLIQUES MODÈLE A



ENTOURAGE ET APPLIQUES MODÈLE B



ENTOURAGE ET APPLIQUES MODÈLE B AVEC BOUCHES DE CHALEUR



Ces entourages se font sur toutes formes et dimensions.

Il est nécessaire, pour l'exécution, d'envoyer un dessin bien coté, ou de préférence un gabarit de la tôle à établir.

Dans le modèle A la baguette d'encadrement

est unie; elle est ornée dans le modèle B.

Les appliques se font en cuivre poli, en cuivre nickelé, ou en bronze poli.

Sauf indications contraires, la tôle est livrée peinte en noir; elle peut être peinte de toute autre couleur, sur demande.

LES DIMENSIONS MINIMA QU'ON PEUT DONNER A CES INTÉRIEURS SONT LES SUIVANTES					
Nos.	305	306	307-309	308-310	317
Hauteur du modèle A	» 850	» 875	» 840	» 890	» 840
Largeur — A	» 900	» 920	» 890	» 950	» 890
Hauteur du modèle B	» 900	» 940	» 890	» 940	» 890
Largeur — B	» 880	» 900	» 870	» 930	» 870

Voir pages 169 et 170 les foyers hygiéniques N^{os} 305, 306, 307, 308, 309, 310 et 317 et page 145 la cheminée à chambrante pouvant recevoir ces foyers

Modèles Déposés

SIXIÈME SÉRIE

CALORIFÈRES

à feu intermittent, à feu continu et colonnes pour calorifères

TABLE SPÉCIALE

 Contenant leur numérotation régulière, le folio de leur dessin et leur poids
 approximatif d'expédition

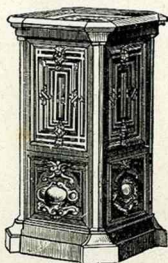
N°	PAGES de L'ALBUM	POIDS approximatif d'expédition		N°	PAGES de L'ALBUM	POIDS approximatif d'expédition		N°	PAGES de L'ALBUM	POIDS approximatif d'expédition	
		ordina- res	émaillés			ordina- res	émaillés			ordina- res	émaillés
4	175	77	80	14	178	10		33	178	66	73
5 ^P	175	79	90	15	178	15		35	181	28	32
		90	96	16	178	23		36	181	34	39
5 ^G	175	84	95	17	178	32		37	181	47	54
		94	102	18	178	22		38	181	63	70
6 ^P	175	91	100	19	178	27		39	181	83	100
		101	109	20	178	36		45 ^P	182	24	
6 ^G	175	95	108	21	178	45		45 ^S	182	26	
		106	119	22	178	61		46 ^P	182	34	
7 ^P	175	105	118	23	179	29		46 ^S	182	37	
		116	126	24	179	36		47 ^P	182	42	
7 ^G	175	113	128	25	179	46		47 ^S	182	45	
		131	148	25 ^B	179	52		48 ^P	182	52	
8 ^P	176	116	131	26	179	80		48 ^S	182	55	
		137	145			93		49 ^P	182	60	
8 ^G	176	124	141	27	179	100		49 ^S	182	63	
		143	160			110		52	182	74	85
9 ^P	177	161	192	28	179	124		53	182	83	106
		175	200			143		54	182	114	124
9 ^G	177	174	196	29	179	155					
		189	200			180					
10	176	38	44	30	180	186					
11	176	48	53	30	180	214					
12	176	57	64	31	178	38					
13	176	70	83	32	178	60					

TABLE SPÉCIALE (suite)

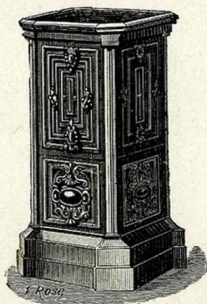
N°	PAGES de L'ALBUM	POIDS approximatif d'expédition		N°	PAGES de L'ALBUM	POIDS approximatif d'expédition		N°	PAGES de L'ALBUM	POIDS approximatif d'expédition	
		ordina- res	émaillés			ordina- res	émaillés			ordina- res	émaillés
57	183	76	88	98	190	115		137	200	158	170
58	183	90	100	99	190	129		139	198	152	
59	183	100	113	99 ^B	190	183		140	198	200	
60	185	13		100	190	147		145	196	41	48
61	185	16		100 ^B	190	202		146	196	54	61
62	185	19		104	192	15		147	196	66	74
63	185	25		105	192	17		148	196	88	97
64	185	34		106	192	19		150	201	29	41
65	186	45		108	192	154	170	151	201	32	45
66	186	57		110	194	11		152	201	38	52
67	186	78		111	194	12		152 ^B	201	49	60
68	186	85		112	194	12		153	202		150
69	186	100		113	194	14		154	202		200
70	186	80		114	194	15		155	202		290
72	187	139	157	115	194	18		179	203	65	
75	188	68		116	194	21		180	203	70	
76	188	90		117	194	22		189	204	65	
77	188	95		118	194	24		190	204	70	
78	188	104		119	194	26		229	197	32	38
79	188	132		120	194	20		230	197	34	39
80	188	150		121	194	24		231	197	37	42
81	183	72	84	122	194	31		232	197	42	48
82	183	79	95	123	194	40		232 ^B	197	49	56
83	183	91	105	124	194	48					
84	189	43		125	195	40	48				
85	189	50		126	195	50	58				
86	189	57		127	195	64	72	EN	FONTE	AJOURÉE	
87	189	66		128	195	78	89	1	205		
88	189	82		129	197	24	30	2	205		
89	186	44	48	130	197	27	32	3	205		
90	186	53	62	131	197	30	37	4	205		
91	186	70	83	132	197	36	40	5	205		
92	186	93	105	132 ^B	197	46	54	6	205		
93	186	112	132	133	198	175		7	205		
97	190	101		134	198	225		8	205		

CALORIFÈRE A BOIS N° 4

SANS SOCLE



AVEC SOCLE



Sauf indication contraire,
 il est fourni à buse derrière
 sans socle,
 et, sur demande,
 à buse dessus avec ou
 sans socle.

DIMENSIONS DES CALORIFÈRES

Nos.	4	5	6	7
Hauteur sans socle	» 865			
— avec socle	» 955			
Hauteur sans galerie		» 875	» 940	» 985
— avec galerie		» 920	» 985	1 035
Largeur du socle	» 585	» 550	» 570	» 610
— du fût	» 365	» 350	» 370	» 400
Largeur du dessus simple	» 480	» 455	» 495	» 525
— à galerie		» 510	» 545	» 580
Diamètre extérieur de la buse	» 106	» 111	» 125	» 132
Distance du sol au dessus de la buse sans socle	» 510			
— — — avec socle	» 600	» 595	» 620	» 660

CALORIFÈRES N°s 5, 6 ET 7

DESSUS PLAT



DESSUS A GALERIE



La description du calorifère N° 9, page 177, s'applique aux calorifères
 N°s 5, 6 et 7 ci-dessus.

Modèles Déposés

CALORIFÈRE N° 8

DESSUS PLAT



DESSUS A GALERIE



La description
du calorifère N° 9,
page suivante,
s'applique à ce calorifère.

(Voir page suivante le Calorifère N° 9)

DIMENSIONS DES CALORIFÈRES					
N ^{os}	8	10	11	12	13
Hauteur sans galerie.	1 040	» 730	» 805	» 905	» 995
— avec galerie.	1 085	» 770	» 845	» 945	» 1035
Largeur du dessus simple	» 565	» 340	» 340	» 375	» 420
— à galerie	» 620	» 390	» 390	» 425	» 470
Largeur du socle	» 645	» 315	» 350	» 380	» 430
— du fût	» 450	» 235	» 260	» 270	» 310
Diamètre extérieur de la buse.	» 132	» 097	» 097	» 111	» 111
Dist. du sol au dessus de la buse derrière	» 675	» 590	» 640	» 720	» 790

CALORIFÈRES N^{os} 10, 11, 12 ET 13

AVEC PIEDS



Ces calorifères, à feu intermittent, peuvent brûler la houille, le coke et l'antracite.

L'intérieur, indépendant de l'enveloppe, peut s'enlever facilement ; il se compose : d'un **foyer** en fonte, où s'opère la combustion, et d'une **cloche** également en fonte, placée au-dessus, dans laquelle est pratiquée l'ouverture à porte abattante qui sert à l'introduction du combustible.

La **buse mobile** peut être placée dessus ou derrière.

ils s'expédient toujours avec pieds, s'ils n'ont été demandés avec socle.

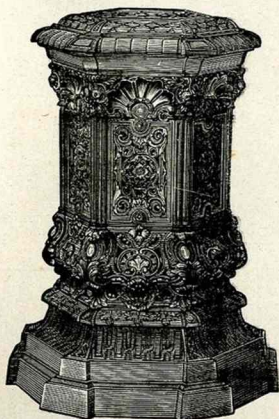
AVEC SOCLE



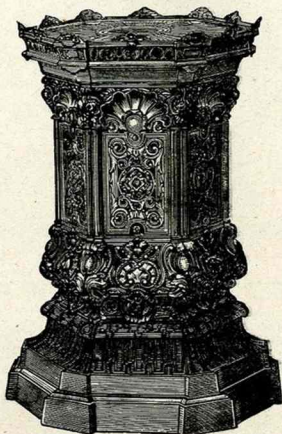
Modèles Déposés

CALORIFÈRE N° 9

DESSUS PLAT



DESSUS A GALERIE



DIMENSIONS

Hauteur sans galerie	1 135
— avec —	1 155
Largeur de la base	» 840
— du fût	» 525
— du dessus simple	» 680
— — à galerie	» 735
Diamètre extérieur de la buse	» 160
Distance du sol au dessus de la buse derrière	» 800

Ce calorifère, construit pour brûler la houille, le coke et l'anthracite, peut être fourni, soit à **feu intermittent**, soit à **feu continu**; dans ce dernier cas, il ne se fait qu'avec dessus à galerie.

Le **foyer** et la **cloche** qui le surmonte sont entièrement en fonte.

La porte du foyer est abattante.

Le **socle** est disposé pour laisser circuler, autour du foyer, l'air amené de l'extérieur, par un conduit spécial pratiqué sous le plancher.

Ils se font à **buse derrière**, à **buse dessus** ou à **buse dessous**.

Sauf indications contraires, ils s'expédient à buse dessus et à dessus plat quand ils sont à feu intermittent.

Modèles Déposés

CALORIFÈRES N^{os} 14, 15, 16 ET 17

A SOCLE



A PIEDS



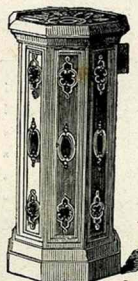
Ces calorifères sont spéciaux
pour l'usage
de la houille et du coke.
Sauf indication contraire, ils
sont livrés à socle et buse derrière ;
sur demande à pieds.

DIMENSIONS DES CALORIFÈRES

N ^{os}	14	15	16	17
Hauteur	» 470	» 575	» 675	» 790
Diamètre du dessus	» 180	» 230	» 260	» 305
Largeur de la base	» 240	» 315	» 370	» 395
Diamètre extérieur de la buse	» 068	» 077	» 090	» 104
Distance du sol au dessus de la buse	» 405	» 500	» 590	» 690

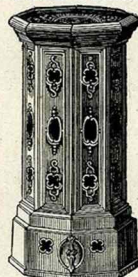
CALORIFÈRES

N^{os} 18, 19, 20, 21 ET 22



N^{os} 31, 32 ET 33

A GRILLE A BASCULE



Ces calorifères
sont à feu continu.
Ils brûlent spécialement le coke
et l'anthracite.

Ils ne se font
qu'à buse derrière.

Dans ces calorifères, le foyer, formé d'un cylindre mobile en fonte, reçoit en une seule fois tout le combustible qu'il peut contenir.

Pour les N^{os} 18 à 22, il est bon d'avoir un

foyer de rechange que l'on emplit à l'avance de combustible.

Dans les N^{os} 31, 32 et 33, la grille à bascule permet de nettoyer le foyer sans l'enlever.

DIMENSIONS DES CALORIFÈRES

N ^{os}	18	19	20	21	22	31	32	33
Hauteur	» 625	» 680	» 745	» 755	» 805	» 735	» 785	» 850
Diamètre du dessus	» 275	» 310	» 355	» 400	» 465	» 355	» 400	» 465
Largeur de la base	» 265	» 300	» 340	» 390	» 455	» 370	» 410	» 480
Diamètre extérieur de la buse	» 076	» 080	» 090	» 090	» 104	» 070	» 080	» 090
Distance du sol au dessus de la buse	» 565	» 620	» 665	» 680	» 720	» 655	» 690	» 755

Modèles Déposés

CALORIFÈRES N^{os} 23, 24, 25 ET 25^B

AVEC SOCLE



DIMENSIONS DES CALORIFÈRES				
N ^{os}	23	24	25	25 ^B
Hauteur avec socle	» 780	» 800	» 875	» 940
Hauteur avec pieds	» 795	» 865	» 940	1 020
Diamètre du socle	» 345	» 390	» 440	» 480
Diamètre du socle à pieds . . .	» 315	» 350	» 400	» 465
Diamètre du fût	» 190	» 230	» 255	» 285
Diamètre extérieur de la buse	» 097	» 104	» 111	» 115
Distance du sol au dessus de la buse avec socle	» 660	» 720	» 780	» 830
Distance du sol au dessus de la buse avec pieds	» 675	» 785	» 845	» 910

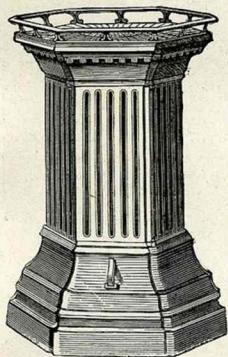
AVEC PIEDS



Ces calorifères brûlent la houille, le coke et l'anthracite. Sauf indication contraire, ils sont livrés avec foyer en fonte et buse derrière.

Sur demande, ils peuvent être livrés avec foyer en terre réfractaire et avec buse dessus.

CALORIFÈRES N^{os} 26, 27, 28 ET 29



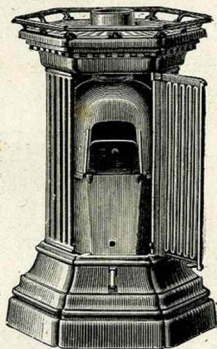
Ces calorifères brûlent la houille, le coke et l'anthracite.

L'intérieur, composé d'un foyer et d'une cloche, peut s'enlever facilement.

Sauf indication contraire, ils sont expédiés avec foyer en fonte et, sur demande, avec foyer en terre réfractaire, sauf pour les N^{os} 26 et 27, à buse dessous.

Ils sont livrés à **buse dessus** et, sur demande, à **buse derrière** ou à **buse dessous**.

Le socle permet d'établir dessous une ventilation.



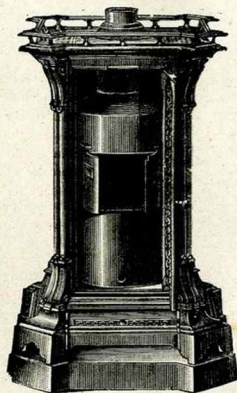
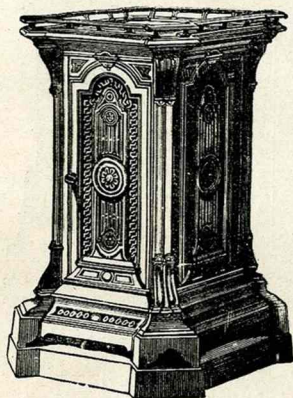
DIMENSIONS DES CALORIFÈRES

N ^{os}	26	27	28	29
Hauteur	» 940	» 965	1 050	1 110
Largueur du dessus	» 520	» 590	» 695	» 765
— du fût	» 350	» 400	» 475	» 535
— de la base	» 575	» 645	» 730	» 805
Diamètre extérieur de la buse	» 111	» 132	» 132	» 160
Distance du sol au dessus de la buse derrière	» 660	» 750	» 730	» 770

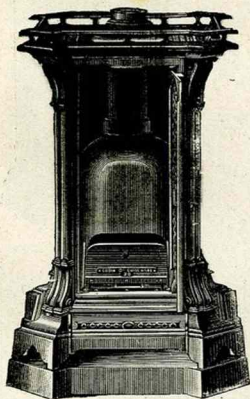
Modèles Déposés

CALORIFÈRE RECTANGULAIRE N° 30

VUE INTÉRIEURE
AVEC FOYER A HOUILLE



VUE INTÉRIEURE
AVEC FOYER A BOIS



DIMENSIONS DU CALORIFÈRE N° 30

Hauteur.	1 125
Largeur du dessus.	» 665 × » 750
— du fût.	» 440 × » 540
— du socle	» 750 × » 845
Diamètre extérieur de la buse.	» 111
Distance du sol au dessus de la buse derrière.	» 695

Ce calorifère est à **feu intermittent**. Il peut recevoir un **foyer** pour brûler la houille et le coke ou, sur demande, un **foyer** au bois.

Le foyer à houille seul peut, si on le désire, être garni de briques réfractaires.

Une cloche en fonte, munie de deux portes ouvrantes pour l'introduction du combustible, complète l'intérieur.

Le foyer au bois consiste en une caisse rectangulaire, munie intérieurement de chenets et extérieurement d'une porte abattante, qui ferme l'ouverture par laquelle on introduit le bois.

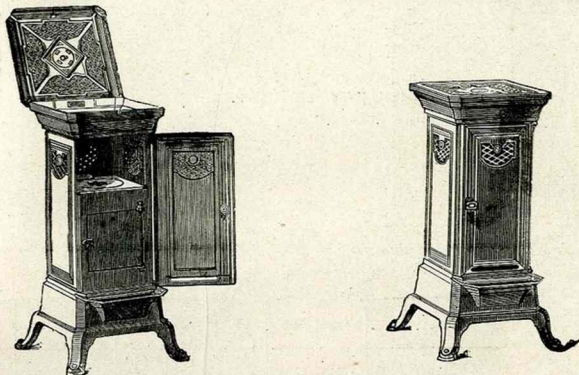
Il est également surmonté d'une cloche de grande surface de chauffe.

Il se fait à **buse dessus**, à **buse derrière** ou à **buse dessous**; sauf indications contraires, on le fournit à buse dessus.

Modèles Déposés

Voir page 178 les Calorifères N^{os} 31, 32 et 33

CALORIFÈRES N^{os} 35, 36, 37, 38 ET 39



DIMENSIONS DES CALORIFÈRES

N ^{os}	35	36	37	38	39
Hauteur	» 640	» 680	» 740	» 780	» 810
Largeur totale	» 340	» 365	» 420	» 470	» 520
— des panneaux	» 195	» 220	» 265	» 315	» 350
— des côtés du dessus	» 265	» 295	» 350	» 390	» 445
Diamètre extérieur de la buse	» 090	» 090	» 090	» 090	» 104
Distance du sol au dessus de la buse	» 455	» 485	» 505	» 535	» 560

Dans ces calorifères, à feu intermittent, le foyer est garni de briques réfractaires ; celui des N^{os} 35 et 36 est spécial pour brûler la houille, celui des N^{os} 37, 38 et 39 peut servir pour la houille et pour le bois. A cet effet, une plaque chenet est expédiée avec chaque meuble.

Le dessus à charnières s'ouvre comme l'indique la figure ci-dessus.

Ces calorifères possèdent un four chauffe-assiettes au-dessus du foyer.

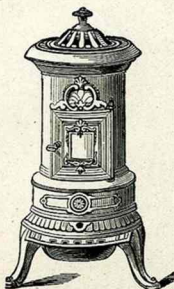
Un registre placé sur le devant du tiroir à cendres sert à régler le tirage.

Ils ne se font qu'à buse derrière.

Modèles Déposés

CALORIFÈRES N^{OS} 45, 46, 47, 48 ET 49

A PIED



A SOCLE



Ces calorifères, à feu intermittent, sont spéciaux pour l'usage de la houille, du coke et de l'antracite.

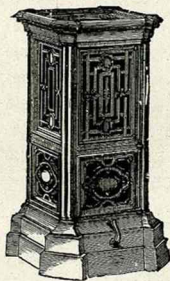
La partie formant **foyer** est toujours revêtue de briques réfractaires.

Ils sont ordinairement fournis à buse derrière et avec pieds, sur demande, ils sont expédiés à buse dessus et avec socle plein.

DIMENSIONS DES CALORIFÈRES

N ^{OS}	45	46	47	48	49	52	53	54
Hauteur	» 555	» 625	» 695	» 800	» 870	» 870	» 945	1 005
Largeur du dessus	» 275	» 315	» 355	» 375	» 385	» 430	» 480	» 525
— du fût	» 195	» 220	» 250	» 265	» 290	» 325	» 365	» 395
— de la base	» 300	» 360	» 395	» 420	» 445	» 500	» 540	» 575
Diamètre extérieur de la buse	» 094	» 094	» 104	» 111	» 111	» 111	» 111	» 132
Distance du sol au dessus de la buse.	» 485	» 530	» 570	» 660	» 740	» 750	» 815	» 870

CALORIFÈRES N^{OS} 52, 53 ET 54



Les calorifères, à feu intermittent, N^{OS} 52 à 54 sont à l'usage de la houille, du coke et de l'antracite.

Le foyer peut être fourni tout en fonte ou, sur demande, avec garniture en briques réfractaires.

Les portes du foyer s'ouvrent en coulissant autour de la cloche.

Ils s'expédient à buse dessus ou, sur demande, à buse derrière.

Modèles Déposés

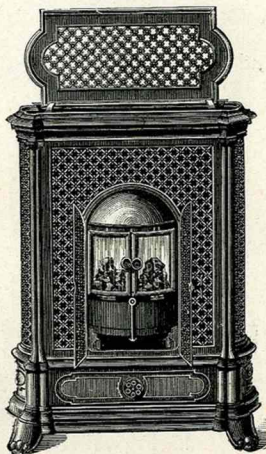
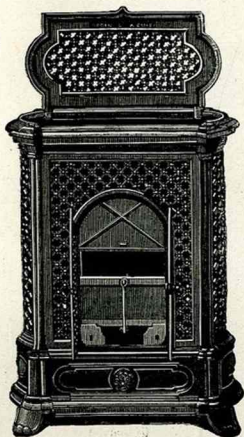
CALORIFÈRES

N^{OS} 57, 58 ET 59 à porte pleine au foyer

N^{OS} 81, 82 ET 83 à feu visible

DESSUS PLAT

DESSUS PLAT



DESSUS CLOCHE

N^{OS} 57, 58 ET 59

à porte pleine au foyer

N^{OS} 81, 82 ET 83

à feu visible



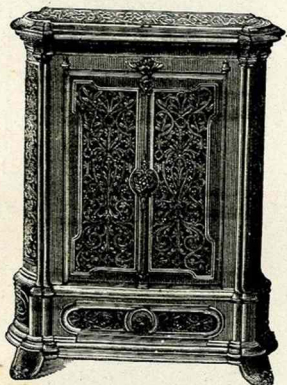
Voir dimensions et description page 185

Modèles Déposés

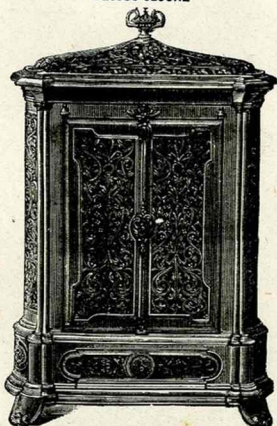
CALORIFÈRES

N^{os} 57^B, 58^B ET 59^B à porte pleine au foyer et panneaux mobiles
 N^{os} 81^B, 82^B ET 83^B à feu visible et panneaux mobiles

DESSUS PLAT

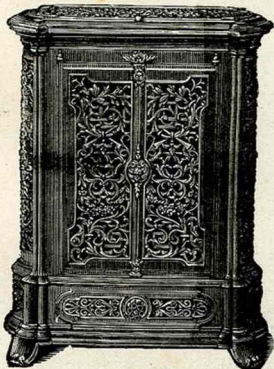


DESSUS CLOCHE



N^{os} 57^C, 58^C ET 59^C à porte pleine au foyer et panneaux mobiles
 N^{os} 81^C, 82^C ET 83^C à feu visible et panneaux mobiles

DESSUS PLAT



DESSUS CLOCHE



(Voir dimensions et description page suivante)

Modèles Déposés

DIMENSIONS DES CALORIFÈRES

Nos.	57-57 ^B	58-58 ^B	59-59 ^B
	57 ^C	58 ^C	59 ^C
	81-81 ^B	82-82 ^B	83-83 ^B
	81 ^C	82 ^C	83 ^C
Hauteur totale, dessus plat	» 785	» 840	» 900
— — — cloche	» 850	» 900	» 955
Largeur du dessus	» 620	» 640	» 680
— du fût	» 525	» 560	» 600
— de la base	» 630	» 660	» 705
Profondeur	» 375	» 390	» 395
Circonférence extérieure de la buse	» 460	» 483	» 518
Distance du sol au dessus de la buse	» 610	» 660	» 680

Ces calorifères brûlent la houille, le coke et l'antracite.

Ils sont livrés, sauf indications contraires, avec foyer tout en fonte, et, sur demande, avec foyer garni de briques réfractaires.

La cloche du foyer, dont le dessus est plat, est munie de deux trous avec tampon permettant de tenir chaud et même de cuire certains mets.

La grille est à bascule.

Dans les calorifères Nos 57 à 59 et les Nos B et C, la porte du foyer est pleine, elle s'ouvre en montant et s'équilibre à l'aide d'un contrepoids.

Dans les Nos 81 à 83 et les Nos B et C, le foyer possède deux portes garnies de mica laissant voir le feu. Le mica peut être remplacé par de la toile métallique.

Tous ces calorifères sont fournis, sauf avis contraire, en fonte ordinaire et dessus plat s'ils n'ont été demandés à dessus cloche.

Les calorifères Nos 57 à 59 et 81 à 83 n'ont pas de panneaux mobiles. Ils se font, sur demande, en fonte émaillée de toutes couleurs.

Les Nos 57^B à 59^B et 81^B à 83^B ont des panneaux mobiles spécialement destinés à être nickelés, en cuivre poli ou bronze poli. Le reste du meuble peut se faire émaillé de toutes couleurs.

Les Nos 57^C à 59^C et 81^C à 83^C ont des panneaux mobiles plus spécialement destinés à être émaillés de même couleur que le meuble ou d'une couleur différente; ils peuvent, sur demande, être nickelés, en cuivre poli ou bronze poli.

Ces calorifères ne se font qu'à buse derrière.

CALORIFÈRES Nos 60, 61, 62, 63 ET 64

DESSUS CLOCHE



DESSUS PLAT



DESSUS CLOCHE ET FEU VISIBLE



Ces calorifères sont faits pour brûler la houille et le coke. Sauf demande contraire, ils sont expédiés à dessus plat et buse derrière.

Sur demande, ils peuvent être livrés avec dessus cloche, avec dessus plat et buse dessus, à feu visible avec porte à mica.

(Voir les dimensions page suivante)

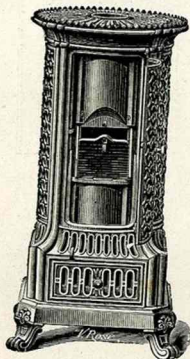
Modèles Déposés

CALORIFÈRES

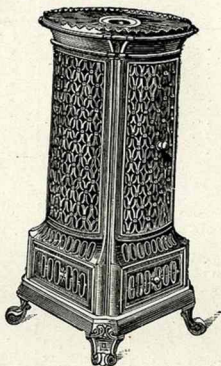
N^{os} 65, 66, 67, 68 ET 69

N^{os} 89, 90, 91, 92 ET 93

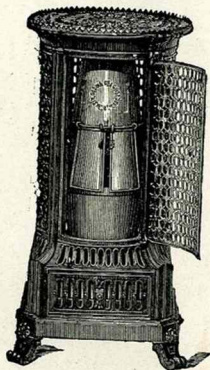
VUE INTÉRIEURE



VUE EXTÉRIEURE



VUE INTÉRIEURE



DIMENSIONS DES CALORIFÈRES

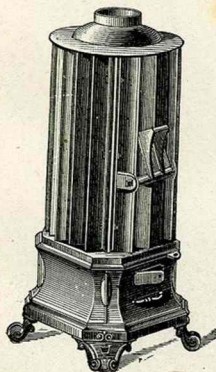
N ^{os}	60	61	62	63	64	65 89	66 90	67 91	68 92	69 93
Diamètre du dessus	» 165	» 185	» 195	» 225	» 245	» 350	» 395	» 445	» 510	» 560
— du fût	» 165	» 185	» 195	» 225	» 245	» 255	» 295	» 355	» 410	» 455
Largeur de la base	» 260	» 285	» 315	» 350	» 390	» 355	» 400	» 450	» 500	» 550
Hauteur totale	» 563	» 635	» 715	» 770	» 860	» 790	» 890	» 960	» 1 050	» 1 145
Diamètre extérieur de la buse	» 080	» 080	» 097	» 111	» 085	» 104	» 111	» 118	» 125	» 135
Dist. du sol au dessus de la buse	» 540	» 610	» 680	» 745	» 820	» 690	» 765	» 865	» 940	» 1 040

Ces foyers brûlent la houille, le coke et l'anthracite. Le foyer est tout en fonte. Le dégrillage s'opère au moyen d'un mouvement de va-et-vient.

Dans les N^{os} 65 à 69 la porte du foyer est abattante, dans les N^{os} 89 à 93 les deux parties de la porte coulissent autour du foyer.

Sauf indications contraires, ils sont livrés en fonte ordinaire et, sur demande, émaillés de toutes couleurs.

La buse peut se placer à volonté dessus ou derrière.



CALORIFÈRE N^o 70 A LAMES PLEINES

DIMENSIONS DU CALORIFÈRE

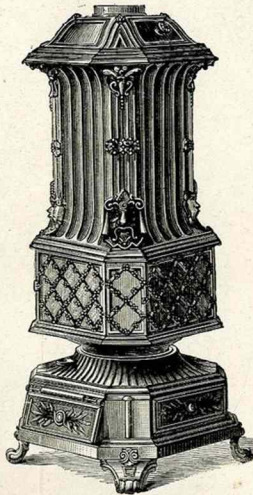
N ^o	70
Largeur du dessus	» 380
— du fût	» 360
— de la base	» 395
Hauteur	» 925
Diamètre extérieur de la buse	» 132

Ce calorifère ne se livre qu'en fonte ordinaire, toujours à buse dessus.

Il peut recevoir, sur demande, un saturateur en fonte émaillée.

Modèles Déposés

CALORIFÈRE A FEU CONTINU N° 72



DIMENSIONS

Hauteur totale	1 285
Largeur du socle	» 555
— du foyer lumineux	» 445
— du fût	» 325
— du dessus	» 515
Diamètre extérieur de la buse	» 439
Contenance en coke kilos.	14 »
Capacité chauffée, environ mètres cubes.	250

Ce calorifère, à feu continu et à l'usage exclusif du coke et de l'anthracite, a sa place marquée dans les salles d'écoles, les salles d'attente dans les gares, les magasins et en général partout où l'on a besoin d'une chaleur régulière.

Il se compose essentiellement d'un **foyer spacieux** que l'on alimente de combustible en petits morceaux, par un **tuyau réservoir** cylindrique ouvert à sa partie supérieure; **cette ouverture est fermée hermétiquement par un tampon dont le rebord saillant repose dans une rainure toujours pleine de sable afin d'éviter les sorties de gaz.** — Ce tampon est dissimulé par un couvercle mobile qui fait partie de la tête du calorifère.

Le tuyau réservoir est entouré d'une enveloppe à ondulations qui constitue une grande surface de chauffe.

Le **foyer** proprement dit est entouré de huit faces garnies de mica par lesquelles la chaleur rayonne dans la pièce; les quatre grandes faces sont munies de portes qui facilitent l'allumage et permettent de surveiller la marche du feu.

Une **grille à mouvement de va-et-vient** permet le nettoyage du foyer sans le secours du tisonnier.

L'entrée de l'air pour l'alimentation de la combustion se règle par la porte du cendrier, qui glisse à volonté sur son siège.

Il ne se fait qu'à buse dessus.

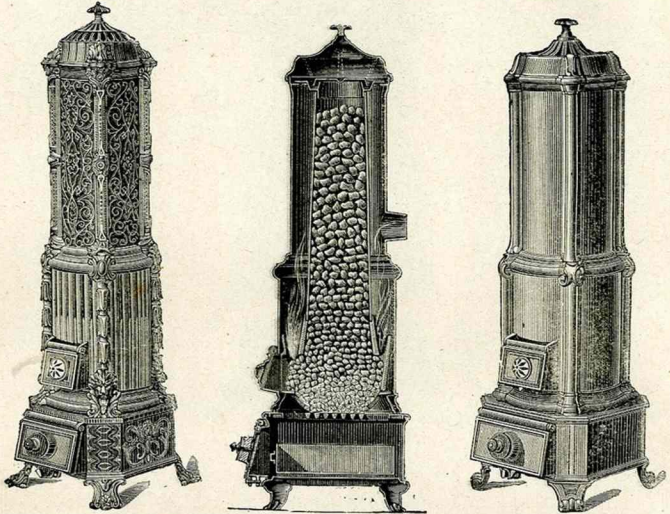
Sur demande, il peut être fourni sans pieds.

Modèles Déposés

CALORIFÈRES A FEU CONTINU

N^{os} 75 ET 76

N^{os} 77, 78, 79 ET 80



DIMENSIONS DES CALORIFÈRES						
N ^{os}	75	76	77	78	79	80
Hauteur totale	1 140	1 270	1 330	1 375	1 425	1 475
Largeur de la base	» 350	» 370	» 400	» 445	» 495	» 545
— du fût à hauteur du foyer	» 245	» 280	» 310	» 345	» 380	» 410
Diamètre extérieur de la buse	» 083	» 083	» 083	» 083	» 090	» 090
Distance du sol au dessus de la buse	» 725	» 790	» 840	» 865	» 900	» 950
Contenance en coke kilos	3 600	4 200	6 »	8 »	9 500	15 »
Capacité chauffée, environ mètres cubes	75	100	125	150	200	275

Ces calorifères, à feu continu et à l'usage exclusif du coke et de l'antracite, ont leur place marquée dans les salles d'écoles et d'attente dans les gares, dans les magasins et en général partout où l'on a besoin d'une chaleur régulière et longtemps maintenue.

Ils se composent d'un foyer spacieux, que l'on alimente de combustible en petits morceaux par un tuyau réservoir cylindrique ouvert à sa partie supérieure; cette ouverture est fermée hermétiquement par un joint de sable.

Le tuyau réservoir est entouré d'une enveloppe de grande surface qui transmet toute la chaleur produite par la combustion.

Une grille à mouvement de va-et-vient permet le nettoyage du foyer sans le secours du tisonnier.

L'entrée de l'air pour l'alimentation de la combustion se règle au moyen du clapet à vis placé au milieu de la porte du cendrier.

Une porte, garnie de mica, placée à hauteur du foyer, facilite l'allumage et la conduite du feu.

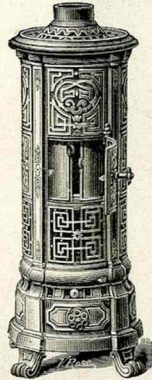
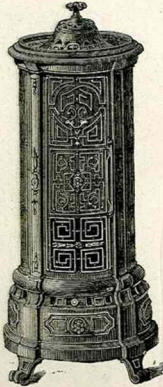
Une cuvette en fonte émaillée, appelée saturateur, se place sous la tête de l'appareil; elle doit toujours contenir l'eau nécessaire au maintien de l'état hygrométrique convenable de l'air.

Ils ne se font qu'à buse derrière.

Modèles Déposés

Voir page 183 les Calorifères N^{os} 81, 82 et 83

CALORIFÈRES N^{os} 84, 85, 86, 87 ET 88



DIMENSIONS DES CALORIFÈRES

N ^{os}	84	85	86	87	88
Hauteur totale	» 870	» 930	» 980	1 030	1 110
Diamètre du fût	» 235	» 265	» 290	» 310	» 345
Diamètre extérieur de la buse	» 104	» 111	» 111	» 111	» 125
Distance du sol au-dessus de la buse	» 745	» 760	» 815	» 855	» 945

Ces calorifères sont à l'usage de la houille, du coke, de l'anthracite et de la tourbe.

Sauf indications contraires, ils sont fournis en fonte ordinaire et, **sur demande**, émaillés de toutes couleurs.

Leur intérieur est composé d'un foyer et d'une cloche en fonte munie de deux portes

qui coulissent autour d'elle.

Un mouvement de va-et-vient sert au nettoyage de la grille.

L'enveloppe extérieure est ajourée autour du foyer.

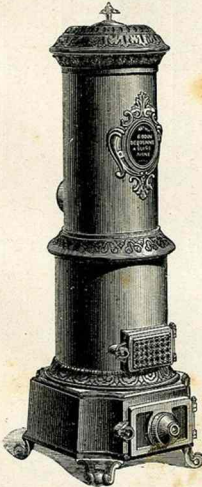
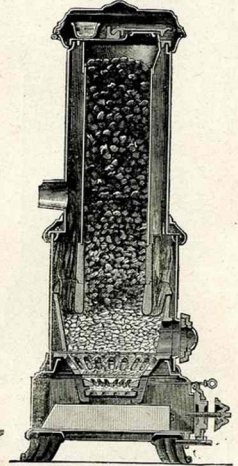
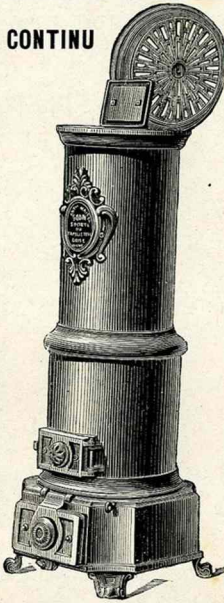
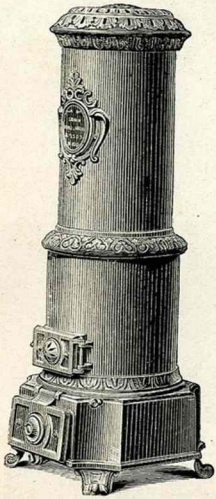
La buse est mobile, elle peut être placée dessus ou derrière.

Voir page 186 les Calorifères N^{os} 89, 90, 91, 92 et 93

Modèles Déposés

CALORIFÈRES A FEU CONTINU

N^{OS} 97, 98, 99 ET 100

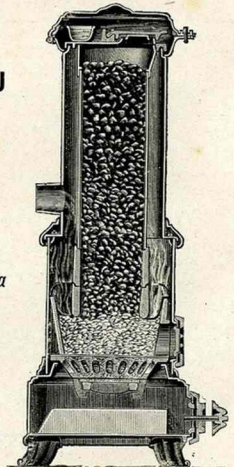


CALORIFÈRES
A FEU CONTINU

N^{OS} 99^B ET 100^B

*Voir les dimensions et la
description page suivante*

MODÈLES DÉPOSÉS



CALORIFÈRES A FEU CONTINU N^{OS} 97, 98, 99, 99^B, 100 ET 100^B

DIMENSIONS DES CALORIFÈRES				
N ^{OS}	97	98	99-99 ^B	100-100 ^B
Hauteur totale.	1 345	1 385	1 450	1 520
Diamètre du fût du haut	» 245	» 275	» 310	» 355
— — du bas.	» 310	» 340	» 370	» 415
Largeur de la base.	» 445	» 475	» 505	» 540
Diamètre de la buse.	» 083	» 083	» 090	» 090
Distance du sol au dessus de la buse.	» 825	» 845	» 885	» 920
Contenance en coke kilos.	8 »	10 »	14 »	17 »
Capacité chauffée, environ mètres cubes.	150	200	250	300

Ces calorifères sont spécialement construits pour brûler du coke et de l'anthracite.

Leurs dispositions et la solidité de leur construction les recommandent tout particulièrement pour le **chauffage des salles d'écoles, bureaux, gares de chemins de fer, vestibules, magasins** et autres locaux de grandes dimensions qui ont besoin d'un chauffage régulier et prolongé.

Ils se composent :

Intérieurement, d'un cylindre en tôle forte, servant de **réservoir de combustible**, et d'un **foyer** tout en fonte, très facile à remplacer en cas d'usure.

Le foyer est complété par deux **grilles mobiles** : l'une à **mouvement de va-et-vient**, ouverte en son milieu, qui permet de faire tomber les cendres et les escarbilles pendant la marche ; l'autre qui se trouve immédiatement au-dessous et qui, étant tirée à droite, laisse tomber dans le cendrier tout ce qui pouvait contribuer au ralentissement de la combustion.

A la partie supérieure, **une ouverture munie d'un couvercle à charnières et à joint d'amiante** sert à introduire le combustible, au moyen d'un entonnoir fourni avec chaque appareil ; le tout est recouvert **d'une tête ajourée avec charnières ou, sur demande, sans charnières**.

A la hauteur du foyer, **une porte à joint hermétique** permet de voir le feu et de le diriger.

A la partie inférieure, **une porte** ferme hermétiquement la base, qui est d'une seule pièce et qui fait l'office de cendrier, en même temps qu'elle supporte tout l'intérieur et l'enveloppe qui complète et orne ces calorifères ; au milieu de cette porte se trouve l'ouverture par laquelle s'introduit l'air nécessaire à la combustion, **ouverture dont les dimensions se règlent au moyen d'un clapet à vis**.

C'est ce clapet, seul, qui règle l'activité de la combustion, dans les limites voulues pour ce genre d'appareils et, la buse étant toujours ouverte, l'évacuation des gaz de la combustion est toujours assurée.

Les N^{OS} 99 et 100, ainsi que les N^{OS} 99^B et 100^B sont, en outre, munis d'un **saturateur** en fonte émaillée destiné à contenir l'eau qui, par son évaporation, doit maintenir l'état hygrométrique de l'air au degré voulu.

Les N^{OS} 99^B et 100^B ne diffèrent des N^{OS} 99 et 100 que par le renforcement des pièces intérieures : cylindre en tôle, foyer et grille, par la suppression de deux grilles mobiles, par la disposition d'un pot de foyer ajouré sur toute sa circonférence.

En outre, la fermeture à clef de toutes les portes les fait apprécier dans les écoles, salles de réunion, d'attente, etc.

Toutes les autres dispositions sont les mêmes. Un **seau** de chargement, qui se paie en sus, peut être fourni avec chacun de ces calorifères.

Ils ne se font qu'à buse derrière.

Ces Calorifères s'expédient sans indication en fonte ordinaire, mais ils peuvent, sur demande, être fournis avec les moulures et le dessus nickelés

Modèles Déposés

CALORIFÈRES A FEU CONTINU N^{OS} 104, 105 ET 106

Ces calorifères sont établis pour l'usage du coke et de l'an-thracite.

Ils consistent en un long cylindre en fonte ornée qui reçoit en une seule fois tout le combustible qu'il peut contenir, et qui

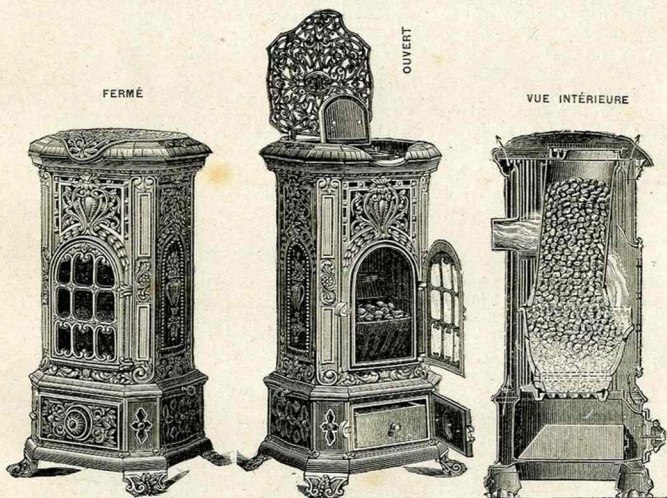


repose, sans y être fixé, sur un socle à trois pieds.

Ils sont toujours munis d'une anse en fer, qui permet de les transporter au dehors de l'appartement pour en faire le nettoyage et le chargement.

DIMENSIONS DES CALORIFÈRES				
	N ^{OS}	104	105	106
Hauteur		» 720	» 735	» 755
Diamètre du fût		» 185	» 200	» 215
— de la buse		» 083	» 083	» 083
Distance du sol au dessus de la buse		» 670	» 685	» 700
Contenance en coke	kilos	5 500	6 »	7 »

CALORIFÈRE A FEU CONTINU ET VISIBLE N^O 108



Voir les dimensions et la description page suivante

Modèles Déposés

CALORIFÈRE A FEU CONTINU & VISIBLE N° 108

DIMENSIONS DES CALORIFÈRES

Hauteur totale	1 080
Largeur du fût	» 430
— du socle	» 550
Profondeur du socle	» 480
Diamètre de la buse	» 090
Distance du sol au dessus de la buse	» 810
Contenance en coke kilos	8 500
Capacité chauffée, environ mètres cubes	200 »

Ce calorifère se fait en fonte ordinaire ou en fonte émaillée de toutes couleurs.

Il est spécialement construit pour brûler du coke ou de l'antracite.

Il est, par sa forme, ses dimensions et ses dispositions, destiné au chauffage des magasins, salles de cafés, de restaurants, vestibules, etc., etc.

Il se compose :

Intérieurement, d'un **cylindre** en fonte muni à sa partie supérieure d'une ouverture qui se ferme hermétiquement par un couvercle à charnières et à joint d'amiante ; c'est par cette ouverture que l'on introduit le combustible au moyen d'un entonnoir spécial fourni avec le meuble.

Au-dessous de ce cylindre se trouve placé le **foyer** proprement dit, dans lequel le combustible descend et où s'opère la combustion.

Ce foyer est complété par **deux grilles mobiles** : l'une à mouvement rotatif, ouverte en son milieu ; l'autre, en deux parties, placée immédiatement au-dessous, à **mouvement de va-et-vient**.

La première étant mise en mouvement pendant la marche, laisse passer les cendres et les fines escarbilles.

Chaque partie de la seconde se retire à

droite et à gauche, pour faire tomber dans le cendrier les crasses qui ont pu se former après un certain temps de marche.

Toutes les pièces ci-dessus décrites sont entourées d'une **cloche en fonte ondulée**, qui accumule la plus grande partie de la chaleur produite, pour l'abandonner à l'air qui circule entre elle et l'enveloppe extérieure.

Extérieurement, une **enveloppe en fonte ajourée** complète l'appareil et l'orne agréablement.

Cette enveloppe est munie :

A sa partie inférieure, d'une **porte** qui ferme hermétiquement le cendrier par le milieu de laquelle se fait l'entrée de l'air nécessaire à la combustion ; un **clapet à vis** sert à régler cette entrée selon les besoins.

Au milieu, à la hauteur du foyer, d'une **porte garnie de mica** qui permet de voir le feu et d'en suivre la marche.

A la partie supérieure, d'un **dessus en fonte ornée et ajourée** qui s'ouvre à charnières et laisse voir l'ouverture du chargement et son couvercle.

Un **seau de chargement**, qui se paie en sus, peut être fourni avec chaque calorifère.

Il ne se fait qu'à buse derrière.

Modèles Déposés

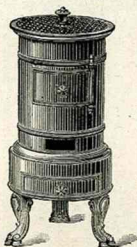
CALORIFÈRES A SOCLE

N^{OS} 110, 111, 112, 113, 114, 115, 116, 117, 118 ET 119

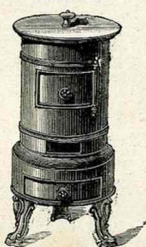
à pieds mobiles

à pieds fixes

DESSUS ORNÉ



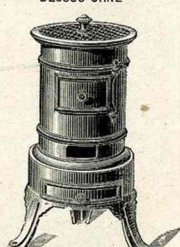
DESSUS UNI



DESSUS A POIGNÉES



DESSUS ORNÉ



Ces calorifères peuvent brûler la houille, le coke et l'anthracite.

Le foyer est constitué par le corps du calorifère, avec grille dans le fond.

Sauf indications contraires, ils sont livrés

avec pieds mobiles, dessus orné et buse ronde.

Sur demande, ils peuvent être livrés : avec dessus uni, dessus à poignées, pieds fixes, buse carrée. La buse est toujours placée derrière.

DIMENSIONS DES CALORIFÈRES

N ^{OS}	110	111	112	113	114	115	116	117	118	119
Hauteur	» 440	» 450	» 470	» 520	» 540	» 580	» 640	» 650	» 690	» 720
Diamètre du fût	» 170	» 180	» 180	» 190	» 200	» 230	» 240	» 250	» 270	» 290
— de la buse	» 083	» 083	» 083	» 090	» 090	» 097	» 097	» 097	» 104	» 104
Distance du sol au dessus de la buse	» 390	» 400	» 415	» 440	» 455	» 500	» 550	» 570	» 590	» 615

CALORIFÈRES LYONNAIS

N^{OS} 120, 121, 122, 123 ET 124



DIMENSIONS DES CALORIFÈRES

N ^{OS}	120	121	122	123	124
Hauteur	» 600	» 650	» 710	» 800	» 850
Diamètre du fût	» 210	» 240	» 270	» 300	» 330
— de la buse	» 083	» 090	» 090	» 097	» 104
Distance du sol au dessus de la buse	» 495	» 530	» 575	» 660	» 695

Ces calorifères peuvent brûler la houille, le coke et l'anthracite. Le corps du calorifère est garanti intérieurement par une doublure en fonte. Ils ne se font qu'à buse derrière.

Modèles Déposés

CALORIFÈRES N^{os} 125, 126, 127 ET 128

à pieds
DESSUS PLAT



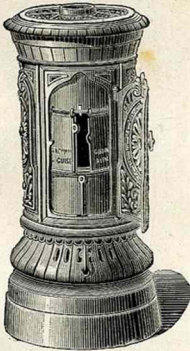
à pieds
DESSUS A GALERIE



à socle
DESSUS A GALERIE



à socle, dessus plat
VUE DE L'INTÉRIEUR



DIMENSIONS DES CALORIFÈRES A PIEDS

N ^{os}	125	126	127	128
Hauteur à dessus plat	» 780	» 850	» 940	1 010
— — à galerie	» 810	» 880	» 965	1 035
Diamètre du fût	» 270	» 305	» 335	» 385
— de la base	» 375	» 420	» 465	» 520
— de la buse	» 097	» 104	» 104	» 111
Dist. du sol au dessus de la buse	» 705	» 770	» 845	» 910

DIMENSIONS DES CALORIFÈRES A SOCLE

Hauteur à dessus plat	» 750	» 825	» 910	» 980
— — à galerie	» 780	» 855	» 935	1 005
Diamètre du fût	» 270	» 305	» 335	» 385
— de la base	» 375	» 420	» 465	» 520
— de la buse	» 097	» 104	» 104	» 111
Dist. du sol au dessus de la buse	» 675	» 745	» 815	» 880

Ces calorifères, à feu intermittent, brûlent indifféremment la houille, le coke et l'antracite.

Ils se composent intérieurement d'un cylindre en fonte en deux parties superposées : la partie inférieure, qui constitue le foyer, la partie supérieure, qui s'appelle cloche et autour de laquelle coulissent les deux portes qui recouvrent l'ouverture par laquelle on introduit le combustible.

L'enveloppe extérieure est ajourée de

manière à faciliter la circulation de l'air autour de l'intérieur.

La grille, qui peut basculer dans le cendrier, facilite le nettoyage du foyer.

La devanture du cendrier est munie d'une targe à coulisses, qui sert à régler l'introduction de l'air sous la grille.

Sauf indications contraires dans la demande, ils s'expédient à dessus plat et avec pieds.

La buse mobile peut être placée dessus ou derrière.

Voir page 197 les Calorifères N^{os} 129 à 132^o

Modèles Déposés

CALORIFÈRES A FEU VISIBLE N^{OS} 145, 146, 147 ET 148

à pieds

DESSUS PLAT



à pieds

DESSUS A GALERIE



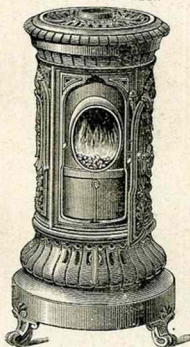
à socle

DESSUS A GALERIE



à pieds, dessus plat

VUE DE L'INTÉRIEUR



DIMENSIONS DES CALORIFÈRES A PIEDS

N ^{OS}	145	146	147	148
Hauteur à dessus plat	» 780	» 850	» 940	1 010
— — à galerie	» 810	» 880	» 965	1 035
Diamètre du fût	» 270	» 305	» 335	» 385
— de la base	» 375	» 420	» 465	» 520
— de la buse	» 097	» 104	» 104	» 111
Dist. du sol au dessus de la buse	» 705	» 770	» 845	» 910

DIMENSIONS DES CALORIFÈRES A SOCLE

Hauteur à dessus plat	» 750	» 825	» 910	» 980
— — à galerie	» 780	» 855	» 935	1 005
Diamètre du fût	» 270	» 305	» 335	» 385
— de la base	» 375	» 420	» 465	» 520
— de la buse	» 097	» 104	» 104	» 111
Dist. du sol au dessus de la buse	» 675	» 745	» 815	» 880

Ces calorifères, à feu intermittent, sont de mêmes dimensions que les N^{OS} 125 à 128, page précédente. Ils n'en diffèrent que par l'ouverture du foyer et la porte de l'enveloppe.

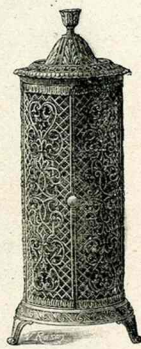
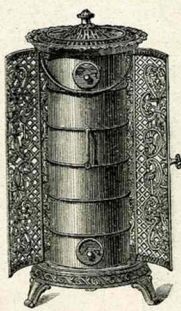
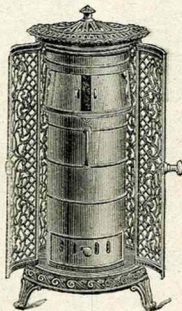
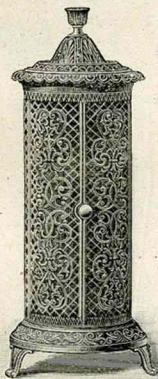
Cette dernière, qui est garnie de mica, permet de voir le feu et d'en suivre la marche. Ils brûlent

indifféremment la houille, le coke et l'anthracite.

La grille, qui peut basculer dans le cendrier, facilite le nettoyage du foyer.

Sauf indications contraires dans la demande, ils s'expédient à dessus plat et avec pieds. La buse mobile peut être placée dessus ou derrière.

Modèles Déposés

CALORIFÈRES A FEU CONTINU avec dégrillage
N^{os} 129, 130, 131, 132 ET 132^B
Vues intérieures
DESSUS PLAT
**AU TYPE, AVEC CENDRIER MOBILE
ET PORTES EN HAUT**
**SUR DEMANDE,
AVEC TARGETTES**
DESSUS CLOCHE

N^{os} 229, 230, 231, 232 ET 232^B
(Ne se font qu'à dessus cloche)
DESSUS CLOCHE

DIMENSIONS DES CALORIFÈRES

N ^{os}	129	130	131	132	132 ^B
Hauteur jusqu'à la corniche	» 690	» 720	» 750	» 770	» 800
Diamètre du fût	» 240	» 260	» 270	» 290	» 310
— de la buse	» 083	» 083	» 083	» 090	» 097
Distance du sol au dessus de la buse	» 645	» 670	» 685	» 700	» 750
Contenance en cokekilos	4 500	5 500	6	7	8
N ^{os}	229	230	231	232	232 ^B
Hauteur jusqu'à la corniche	» 745	» 775	» 810	» 825	» 855
Diamètre du fût	» 240	» 260	» 270	» 290	» 310
— de la buse	» 083	» 083	» 083	» 090	» 097
Distance du sol au dessus de la buse	» 680	» 705	» 720	» 735	» 785
Contenance en cokekilos	4 500	5 500	6	7	8

Voir page 201 les Calorifères N^{os} 150 à 152^B, de mêmes dimensions, mais de forme carrée

Ces calorifères, à feu continu, sont spécialement destinés à brûler le coke ou l'anthracite.

Les calorifères N^{os} 132, 132^B, 232 et 232^B sont livrés, sur demande, avec foyer spécial pour brûler la tourbe.

Les N^{os} 229 à 232^B ne se fournissent qu'à dessus cloche.

Les N^{os} 129 à 132^B sont livrés, sauf indications contraires, à dessus plat et, sur demande, à dessus cloche.

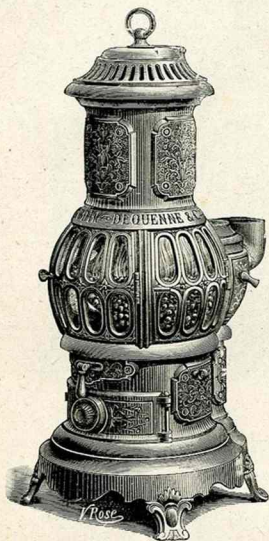
La tête, le chapiteau et le socle peuvent être nickelés, sur demande.

Le foyer consiste en un cylindre en fonte ou, sur demande, en tôle forte avec grille au fond. Il est muni d'une anse en fer pour le sortir, le nettoyer et le charger.

Les N^{os} 229 à 232^B diffèrent des N^{os} 129 à 132^B par le socle et le chapiteau, qui sont pleins et plus saillants, ce qui donne plus d'importance au meuble. Ils sont de ce fait un peu plus hauts.

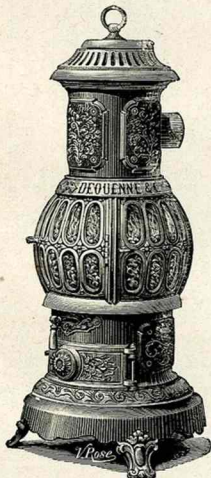
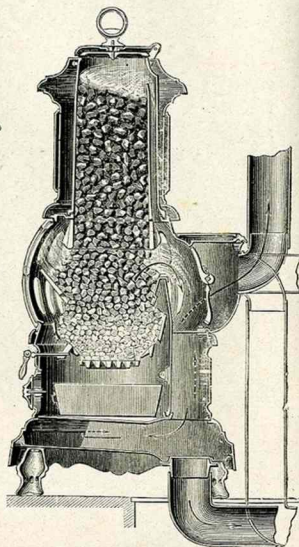
Modèles Déposés

CALORIFÈRES A FEU CONTINU ET VISIBLE



N^{os}
133 ET 134

à tirage direct
ou à
tirage renversé

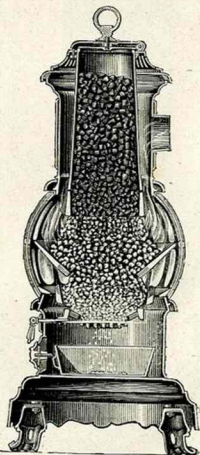


N^{os} **139 ET 140**

à tirage direct seulement

(Voir les dimensions et la description page suivante).

Modèles Déposés



CALORIFÈRES A FEU CONTINU ET VISIBLE

DIMENSIONS DES CALORIFÈRES

N ^{os}	133	134	139	140
Hauteur totale.	1 155	1 330	1 455	1 330
Diamètre extérieur du fût supérieur	» 260	» 310	» 260	» 310
— — au milieu du foyer	» 420	» 500	» 420	» 500
— — du socle	» 490	» 565	» 490	» 565
— — de la buse	» »	» »	» 118	» 125
Circonférence de la buse	» 420	» 435	» »	» »
Distance du dessus de la buse au sol	» 660	» 750	» 960	1 090
Contenance en coke kilos	8 »	12 »	7 800	12 »
Capacité chauffée, environ mètres cubes	175 »	275 »	150 »	225 »

N^{os} 133 et 134. — Ces calorifères ne doivent brûler que le coke ou l'antracite.

Ils conviennent tout particulièrement pour le chauffage des grands magasins, salles de cafés, restaurants, vestibules, etc.

Ils se composent :

Intérieurement, d'un cylindre en fonte formant réservoir de combustible et muni, à sa partie supérieure, d'un couvercle qui ferme hermétiquement l'ouverture de chargement.

Au-dessous de ce cylindre et à une certaine distance, se trouve une première bague en fonte conique dentelée, qui forme arrêt à la descente trop rapide du combustible.

Une seconde bague, également conique et dentelée, est placée au-dessous et à peu de distance de la première; elle supporte une grille ronde ouverte en son milieu, qui peut recevoir un mouvement alternatif de rotation, au moyen de la poignée placée en avant du meuble.

Enfin, une grille en deux parties vient immédiatement au-dessous de la grille ronde et complète le foyer; chaque partie de cette grille peut se mouvoir de droite à gauche et réciproquement, au moyen de l'anneau placé de chaque côté du foyer.

Les gaz, à leur sortie du foyer, peuvent se rendre à la cheminée, soit directement par une buse verticale ou par une buse horizontale; dans ce cas, la valve placée en haut du foyer et à l'arrière, dont le levier de manœuvre se trouve à droite du meuble, doit être abaissée.

Soit indirectement, en descendant dans le socle qu'ils parcourent en l'échauffant; dans ce cas, la valve doit être relevée.

Ces calorifères peuvent également fonctionner avec conduite sous le sol; soit en prenant les gaz à la hauteur du foyer au moyen d'une buse descendante; dans ce cas,

la valve doit être abaissée, soit en les prenant dans le socle; dans ce cas, la valve doit être retirée du meuble et le levier de manœuvre remplacé par un petit bouton.

Une targette, placée dans le cendrier et à l'arrière, qui se manœuvre sur la droite du meuble, permet d'introduire de l'air dans les conduits de fumée, pour ralentir la marche de la combustion et en prolonger la durée.

Un conduit disposé le long du cylindre-réservoir dirige, vers la buse de sortie, les gaz accumulés à sa partie supérieure.

Le réglage de l'entrée de l'air dans le cendrier, et par conséquent de la combustion, s'opère au moyen d'un clapet à vis placé au centre de la porte du cendrier.

Une ouverture, munie d'une porte, est pratiquée à l'arrière du socle, pour faciliter le nettoyage des conduits de fumée qui s'y trouvent.

Derrière l'appareil et au-dessus du tuyau de sortie des gaz, on peut placer un saturateur, dans lequel on met l'eau nécessaire à l'entretien de l'humidité de l'air; il n'est expédié que sur demande et moyennant majoration.

Un seau de chargement, qui se paie en sus, peut être fourni avec chaque calorifère.

N^{os} 139 et 140. — Ces calorifères ne sont qu'à tirage direct et ne se font, de ce fait, qu'à buse derrière. Le dispositif intérieur du foyer est le même que dans les précédents numéros.

Sauf indications contraires, tous ces appareils sont livrés en fonte ordinaire et, sur demande, avec panneaux, bagues et garnitures nickelés.

L'anneau du couvercle peut être remplacé par le sujet nickelé.

Modèles Déposés

CALORIFÈRE A FEU CONTINU ET VISIBLE N° 137

DESSUS PLAT



DESSUS BOMBÉ



DIMENSIONS

Hauteur totale, dessus plat	» 910
— — dessus bombé	» 970
Largeur totale	» 740
Profondeur totale	» 380
Circonférence extérieure de la buse	» 525
Distance du sol au dessus de la buse	» 600
Contenance en coke	kilos. 13 »
Capacité chauffée, environ	mètres cubes. 200 »

Ce calorifère est destiné au chauffage par le coke et l'anthracite.

Il se compose intérieurement :

D'un réservoir en fonte de grande capacité ;

D'un foyer garni en arrière de briques réfractaires ;

En avant, d'une grille qui peut s'enlever pour le nettoyage du foyer ;

Au fond, d'une grille à mouvement de va-et-vient pour dégager les cendres et escarbilles.

L'enveloppe extérieure est ajourée et porte des panneaux mobiles.

Le réglage de la combustion se fait par l'ouverture du clapet à vis, placé sur la porte du cendrier.

La porte du foyer, garnie de mica, laisse voir le feu et permet d'en surveiller la marche.

La porte de chargement est placée sous le couvercle ajouré du dessus.

Sauf indications contraires, cet appareil est livré en fonte ordinaire avec dessus plat.

Sur demande, il peut être livré :

Avec dessus bombé ;

En fonte émaillée de toutes couleurs et d'une seule nuance ;

En fonte émaillée de toutes couleurs et panneaux en fonte émaillée d'une couleur différente ;

En fonte émaillée de toutes couleurs et panneaux en fonte nickelée, en cuivre poli ou bronze poli.

Il est toujours livré avec entonnoir pour le chargement de l'appareil.

Un seau de chargement, qui se paie en sus, peut être fourni avec l'appareil.

Il ne se fait qu'à buse derrière.

Modèles Déposés

Voir page 198 les Calorifères N^{os} 139 et 140 et page 196 les Calorifères N^{os} 145 à 148

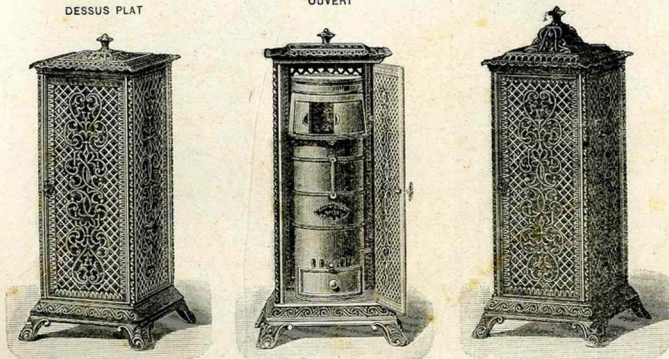
CALORIFÈRES A FEU CONTINU N^{os} 150, 151, 152 ET 152^B

avec dégrillage

DESSUS CLOCHE

DESSUS PLAT

OUVERT



DIMENSIONS DES CALORIFÈRES

N ^{os}	150	151	152	152 ^B
Hauteur dessus plat	» 720	» 750	» 770	» 800
— — cloche	» 770	» 810	» 830	» 865
Largeur du fût	» 260	» 270	» 290	» 310
Diamètre extérieur de la buse	» 083	» 083	» 090	» 097
Distance du sol au dessus de la buse	» 670	» 685	» 700	» 750
Contenance en coke kilos	5 500	6 »	7 »	8 »

Ces calorifères ne diffèrent des N^{os} 129 à 132^B, page 197, que par la forme de l'enveloppe qui est carrée.

Le foyer est muni, à sa partie supérieure, de deux portes à coulisses pour l'introduction du combustible et, à sa partie inférieure, d'un cendrier mobile.

Une anse et une poignée permettent de transporter facilement le foyer pour le vider et le nettoyer.

Sans indications, ils sont livrés en fonte ordinaire avec foyer en fonte.

Sur demande, ces calorifères peuvent se livrer de la façon suivante :

1^o En fonte ordinaire, colonnes en fonte nickelée ;

2^o En fonte émaillée de toutes couleurs, colonnes émaillées comme l'appareil ou nickelées sur demande ;

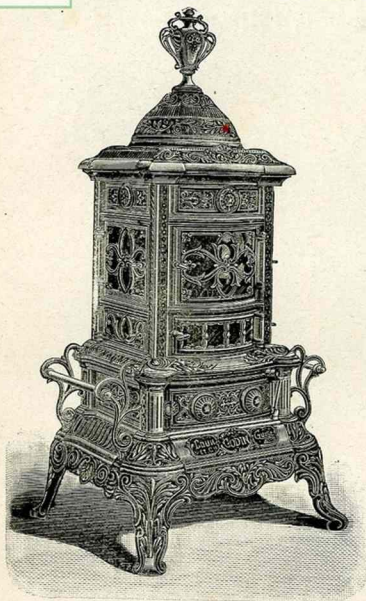
3^o Avec le foyer en tôle de mêmes dimensions et dispositions que le foyer en fonte.

Les calorifères N^{os} 152 et 152^B sont livrés, sur demande, avec foyer spécial pour brûler la tourbe.

Voir page 197 les Calorifères N^{os} 129 à 132^B, de mêmes dimensions, forme ronde

Modèles Déposés

CALORIFÈRES A FEU CONTINU ET VISIBLE, N^{OS} 153, 154 ET 155



DIMENSIONS DES CALORIFÈRES

N ^{OS}	153	154	155
Hauteur totale, vase compris	1 175	1 380	1 600
Largeur au corps	» 320	» 385	» 430
Largeur totale au pied	» 640	» 700	» 760
Hauteur du sol au dessus de la buse	» 620	» 720	» 850
Circonférence extérieure de la buse	» 325	» 420	» 450
Contenance en coke kilos	5	8	11
Capacité chauffée, environ mètres cubes	200	» 350	» 500

Ces calorifères brûlent spécialement le coke et l'antracite.

Ils sont richement ornementés, mais, en raison de leur décoration spéciale, ils ne peuvent s'émailler.

Ils peuvent fonctionner indistinctement à tirage direct ou à retour de flamme. La targette située sur le derrière indique, par sa position, la manière de faire brûler ce calorifère « *Modéré* ou *Ardent* ».

Ils se composent intérieurement :

D'un cylindre en fonte formant réservoir de combustible ;

D'un foyer dentelé formant arrêt à la descente du combustible et d'une autre pièce également dentelée à laquelle est adaptée une grille à mouvement de va-et-vient sur laquelle repose le combustible.

Le dessus dôme, pivotant sur un axe, découvre, quand il est ouvert, la porte de chargement.

Un entonnoir de chargement est fourni avec chaque appareil.

Ces calorifères sont fournis, sauf indication contraire :

En fonte ordinaire avec sujet, clefs des portes, valves, axes, vis et galeries sans les consoles, nickelées ;

Sur demande :

1° Nickelés, avec les mêmes parties que ci-dessus nickelées, plus le dôme, les panneaux du haut, la devanture de cendrier et les panneaux du bas, les consoles des galeries, la plaque de réglage et le chauffe-assiettes ;

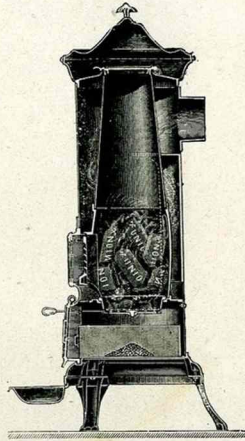
2° En fonte polie et cirée entièrement avec parties nickelées, comme ci-dessus.

Sur demande spéciale, les trois guirlandes du socle et les pieds peuvent être nickelés.

Modèles Déposés

CALORIFÈRES A LIGNITE à feu continu et visible N^{os} 179 ET 180

(BREVETÉS S. G. D. G.)



DIMENSIONS DES CALORIFÈRES

	Nos.	179	180
Hauteur totale jusqu'au couvercle		» 920	» 970
Diamètre du fût		» 235	» 260
Largeur totale du socle		» 390	» 420
Diamètre extérieur de la buse		» 104	» 111
Distance du sol au dessus de la buse		» 785	» 855

Ces calorifères sont construits spécialement pour brûler le lignite et la tourbe sous forme brute ou sous forme d'agglomérés.

Un dispositif breveté permet de brûler ces combustibles sans buées ni bistre.

Ils se composent :

Intérieurement, d'un foyer en fonte surmonté d'un fût conique en tôle servant de réservoir de combustible et fermé à sa partie supérieure par la porte de chargement.

Extérieurement, d'un socle en fonte surmonté d'une chemise en tôle portant une devanture formant l'ouverture du cendrier et la porte à feu visible.

Un chapiteau, avec dessus à charnière, complète ce fût.

Le foyer possède deux grilles, l'une fixe, l'autre pivotante. Cette dernière recouvre complètement les vides de la grille fixe.

Une tige portant un anneau est fixée à la grille mobile. En manœuvrant cet anneau, la grille mobile découvre les vides de la grille fixe et laisse tomber les cendres dans le tiroir.

Ils se fournissent des façons suivantes :

1^o **En fonte ordinaire**, dans ce cas, le bouton, l'écusson, les axes et vis des portes sont nickelés ;

2^o **Émaillés**, dans ce cas, les pièces en fonte sont émaillées et les mêmes pièces que ci-dessus sont nickelées ;

3^o **Nickelés**, dans ce cas, le couvercle, l'écusson, les portes de foyer et de cendrier sont nickelés. Le gueulard, le chapiteau, le socle et la bavette sont émaillés noir.

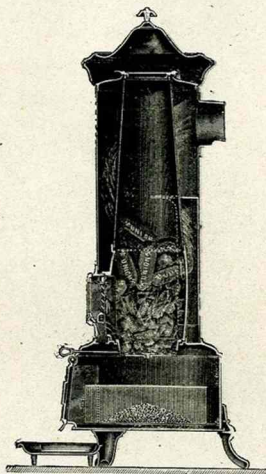
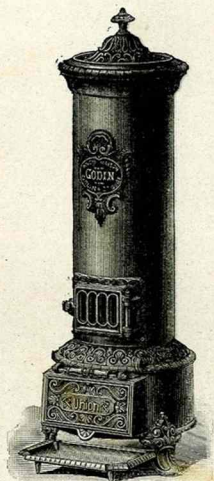
Sauf indications contraires, nous fournissons le type ordinaire (1^o).

Ils ne se font qu'à buse derrière.

Modèles Déposés

CALORIFÈRES A LIGNITE à feu continu et visible N^{os} 189 ET 190

(BREVETÉS S. G. D. G.)



DIMENSIONS DES CALORIFÈRES

	N ^{os}	189	190
Hauteur totale jusqu'au couvercle		1 025	1 075
Diamètre du fût		» 235	» 260
Largeur totale du socle		» 410	» 440
Diamètre extérieur de la buse		» 104	» 118
Distance du sol au dessus de la buse		» 900	» 950

Ces calorifères sont construits spécialement pour brûler le lignite et la tourbe sous forme brute ou sous forme d'agglomérés.

Un dispositif breveté permet de brûler ces combustibles sans buées ni bistre.

Ils se composent :

Intérieurement, d'un foyer en fonte surmonté d'un fût conique en tôle servant de réservoir de combustible et fermé à sa partie supérieure par la porte de chargement.

Extérieurement, d'un socle en fonte surmonté d'une cheminée en tôle, qui est surmontée elle-même par un chapiteau et un dessus en fonte à charnière.

Le foyer possède deux grilles, l'une fixe, l'autre pivotante. Cette dernière recouvre complètement les vides de la grille fixe.

Une tige portant un anneau est fixée à la grille mobile. En manœuvrant cet anneau, la grille mobile découvre les vides de la grille fixe et laisse tomber les cendres dans le tiroir.

Ces calorifères procurent, avec ces combustibles,

un chauffage salubre et très économique, puisqu'ils ne consomment que 10 à 15 kilos de lignite en 24 heures. La capacité chauffée peut être de 100 mètres cubes.

Ils se fournissent des façons suivantes :

1° **En fonte ordinaire**, dans ce cas, le bouton, l'écusson, les axes et vis des portes sont nickelés ;

2° **Émaillés**, dans ce cas, les pièces en fonte sont émaillées et les mêmes pièces que ci-dessus sont nickelées ;

3° **Nickelés et ordinaires**, dans ce cas, la tête, la porte de foyer, le dessus de socle, la porte de socle ainsi que les garnitures désignées dans le calorifère ordinaire sont nickelés, les autres pièces sont ordinaires ;

4° **Émaillés et nickelés**, dans ce cas, les pièces nickelées ci-dessus (3°) restent nickelées et les autres pièces sont en fonte émaillée.

Sauf indications contraires, nous fournissons le type ordinaire (1°).

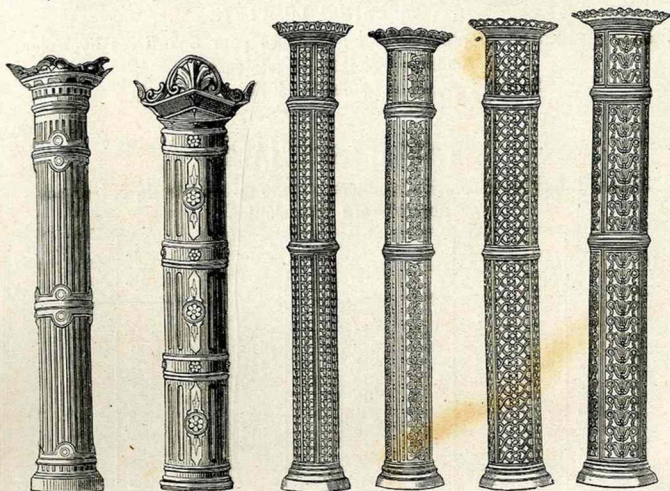
Ils ne se font qu'à buse derrière.

Modèles Déposés

COLONNES EN FONTE POUR CALORIFÈRES A BUSE DESSUS

en fonte pleine

en fonte ajourée

N^{os} 1, 2 ET 3N^o 4N^o 5N^o 6N^o 7N^o 8

DIMENSIONS DES COLONNES

Nos.		1	2	3	4	5	6	7	8
Base	Diamètre extérieur . . .	» 180	» 205	» 230	» 220	» 225	» 230	» 250	» 265
	Hauteur	» 070	» 070	» 080	» 060	» 050	» 050	» 050	» 050
Chapiteau	Hauteur	» 120	» 130	» 145	» 110	» 050	» 045	» 045	» 045
	Diamètre extérieur . . .	» 135	» 145	» 160	» 180	» 150	» 160	» 180	» 190
Grand fût	Hauteur	» 480	» 480	» 480	» 330	» 730	» 730	» 715	» 735
	Diamètre extérieur . . .	» 135	» 145	» 160	» 180				
1/2 de fût	Hauteur	» 135	» 155	» 165	» 165				
	Diamètre extérieur . . .					» 150	» 160	» 180	» 190
2/3 de fût	Hauteur					» 475	» 475	» 495	» 480
	Diamètre extérieur . . .					» 150	» 160	» 175	» 190
1/3 de fût	Hauteur					» 225	» 225	» 235	» 225
	Diamètre extérieur . . .					» 115	» 125	» 145	» 160
Diamètre intérieur pour le passage des buses.		» 115	» 120	» 135	» 155	» 115	» 125	» 145	» 160

Ces colonnes sont destinées à être placées sur les calorifères à buse dessus. On fait passer la buse en tôle qui conduit la fumée de l'appareil à la cheminée d'appel, dans l'intérieur de la colonne en fonte, qui sert seulement à la dissimuler.

Les colonnes N^{os} 5, 6, 7 et 8, en fonte ajourée, ont l'avantage de permettre une cir-

culatation d'air continue autour de la buse et, par suite, de profiter de la plus grande partie possible de calorique.

On peut toujours, en combinant les différentes hauteurs de fûts, obtenir la hauteur de colonne que l'on désire.

Les colonnes peuvent se faire émaillées de toutes couleurs.

Voir page 243 les Colonnes pour Calorifères hygiéniques

Modèles Déposés

SEPTIÈME SÉRIE

CALORIFÈRES HYGIÉNIQUES

A COMBUSTION COMPLÈTE

Socles, Plaques de propreté en Tôle, Colonnes pour Calorifères hygiéniques
Chauffe-Assiettes, Régulateurs
Seaux, Plaques à Coulisses et Boîtes à fumée

TABLE SPÉCIALE

Contenant leur numérotation régulière, le folio de leur dessin et leur poids
approximatif d'expédition

N°	PAGES de L'ALBUM	POIDS approximatif d'expédition		N°	PAGES de L'ALBUM	POIDS approximatif d'expédition		N°	PAGES de L'ALBUM	POIDS approximatif d'expédition	
		ordinaï- res	émailés			ordinaï- res	émailés			ordinaï- res	émailés
0	210	20		39 ^B	218	85	95	98	231	50	
1	210	24		39	218	105	115	99	231	63	
1 ^B	210	28		40	218	132	148	100	231	79	
2	210	31		41	218	210	230	101	231	93	
2 ^B	210	36		42	218	265	292	103	232	36	
3	210	49		43	221	215	243	104	232	47	
4	210	64		44	218	270	315	105	232	65	
5	210	80		45	218	320	365	106	232	82	
5 ^B	210	94		53	222	36		107	232	103	
6	211	44	48	54	222	47		109	233	50	55
7	211	62	65	55	222	65		110	233	79	85
8	211	83	86	56	222	82		111	233	99	107
9	212		140	57	222	103		116	234	58	65
10	212	110	140	64				117	234	65	75
17	213	46		64 ^A	223	70	77	118	234	88	98
18	213	50		65				119	235	30	
19	213	63		65 ^A	223	78	84	120	235	33	36
20	213	79		66				121	236	38	43
21	213	93		66 ^A	223	91	100	122	236	46	51
22	213	52		67	223			123	236	58	64
23	213	53		67 ^A	223	79	87	124	236	75	82
24	213	66		68				125	236	94	103
25	213	85		68 ^A	223	84	90	126	236	115	128
26	213	100		69				127	237	67	
27	214	116	123	69 ^A	223	98	104	130	238	65	75
28	214	129	139	76	225			187	239	100	110
29	214	175	187	77	225						
27 ^B	214	119	126	78	225						
28 ^B	214	133	142	79	227						
29 ^B	214	179	190	80	227						
31	216	40	45	81	227						
32	216	51	58	82	229	115					
33	216	63	68	83	229	130					
34	216	79	86	84	229	170					
35	216	95	105	82 ^B	230	119					
36	217	58		83 ^B	230	133	142				
37	217	85		84 ^B	230	179	188				
38	217	116		97	231	46					

ACCESSOIRES		
SOCLES		
PLAQUES DE PROPRETÉ		
CHAUFFE-ASSIETTES		
RÉGULATEURS, COLONNES		
SEAUX, PLAQUES A COULISSES		
BOITES A FUMÉE		
	240	
	à	
	244	

Nomenclature des Garnitures Réfractaires

DES FOYERS DE CALORIFÈRES HYGIÉNIQUES

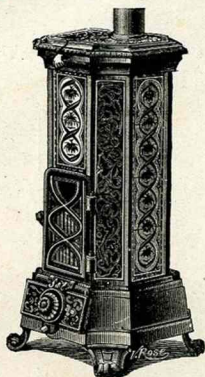
à combustion complète, s'adaptant à différents numéros de cette série
et Foyers spéciaux à certains numéros de la même série

N° des Appa- reils	OBSERVATIONS	Nombre de Pièces par Appareil	N° des Appareils	OBSERVATIONS	Nombre de Pièces par Appareil
0	Foyer spécial	10	64		
1	—	11	64A	Foyer spécial	7
1 ^B	—	11	65		
2	—	11	65A	—	8
2 ^B	—	11	66		
3	—	15	66A	Commun avec les N° 78 et 82.	9
4	—	19	67		
5	—	22	67A	Foyer spécial	8
5 ^B	—	29	68		
6	—	11	68A	—	8
7	—	16	69		
8	—	16	69A	Commun avec le N° 81	10
9	Commun avec les N° 10, 27, 99.	10	76	Foyer spécial	7
10	—	10	77	—	8
17	Foyer spécial	8	78	Commun avec les N° 66 et 82.	9
18	—	8	79	Foyer spécial	8
19	—	10	80	—	9
20	—	18	81	Commun avec le N° 69	10
21	—	21	82	— — les N° 66 et 78.	9
22	—	9	83	Foyer spécial	18
23	—	9	84	—	21
24	—	10	97	—	8
25	—	18	98	—	8
26	—	21	99	Commun avec les N° 9, 10, 27.	10
27	Commun avec les N° 9, 10, 99.	10	100	— — le N° 28	18
28	— — le N° 100	18	101	— — le N° 29	21
29	— — le N° 101	21	103	— — le N° 53	5
31	Foyer spécial	11	104	— — le N° 54	10
32	—	11	105	— — le N° 55	10
33	—	15	106	— — le N° 56	18
34	—	19	107	— — le N° 57	21
35	—	22	109	Foyer spécial	10
36	—	15	110	—	14
37	—	25	111	—	20
38	—	28	116	—	11
39 ^B	—	7	117	—	15
39	—	7	118	—	15
40	—	8	119	Foyer d'une seule pièce	1
41	—	8	120	Foyer spécial	9
42	—	8	121	—	10
43	—	8	122	—	10
44	—	19	123	—	14
45	—	19	124	—	17
53	Commun avec le N° 103	5	125	—	20
54	— — le N° 104	10	126	—	27
55	— — le N° 105	10	127	—	7
56	— — le N° 106	18	130	—	6
57	— — le N° 107	21	187	—	8

CALORIFÈRES HYGIÉNIQUES A COMBUSTION COMPLÈTE

à Buse dessus

(BREVETÉS S. G. D. G.)



Les calorifères hygiéniques à combustion complète, à buse derrière, dont les numéros suivent, peuvent être fournis à buse dessus comme il est figuré ci-contre. Ils peuvent ainsi recevoir les colonnes en fonte ajourées représentées page 243 :

N° 9, page 212.

N° 27, 28 et 29, page 214.

N° 64, 65 et 66, page 223.

N° 76, 77 et 78, pages 225 et 226.

N° 82, 83 et 84, page 229.

N° 10, page 212.

N° 27^B, 28^B et 29^B, page 215.

N° 64^A, 65^A et 66^A, page 223.

N° 82^B, 83^B et 84^B, page 230.

CALORIFÈRES HYGIÉNIQUES A COMBUSTION COMPLÈTE

(BREVETÉS S. G. D. G.)

avec dessus cloche et pieds hauts

Les dessus cloche
sont toujours
fournis
de la même couleur
que l'appareil,
le bouton
est nickelé.



Quand ces calorifères
sont livrés
avec pieds hauts
la hauteur des appareils.
est augmentée
de
6 centimètres.

Les calorifères hygiéniques à combustion complète dont les numéros suivent, peuvent être livrés, sur demande, avec dessus cloche et pieds hauts :

N° 64, 65, 66, page 223.	N° 64 ^A , 65 ^A , 66 ^A , page 223.	N° 67, 68, 69, page 223.	N° 67 ^A , 68 ^A , 69 ^A , page 223.	N° 76, 77, 78, pages 225 et 226.	N° 79, 80, 81, pages 227 et 228.
-----------------------------	-----------------------------------------------------------------------	-----------------------------	-----------------------------------------------------------------------	-------------------------------------	-------------------------------------

Modèles Déposés

NOTICE SUR LES CALORIFÈRES HYGIÉNIQUES

à Combustion complète

(BREVETÉS S. G. D. G.)

La Série des Calorifères hygiéniques à combustion complète comprend :

Les Calorifères sans Grille, à Sole réfractaire

N^{os} 0, 1^{er}, 2, 2^e, 3, 4, 5, 5^e, 6, 7 et 8.

N^{os} 31, 32, 33, 34 et 35.

N^{os} 36, 37 et 38.

Les Calorifères sans Grille, à Sole en fonte

N^{os} 53, 54, 55, 56 et 57.

N^{os} 103, 104, 105, 106 et 107.

N^{os} 109, 110 et 111.

Les Calorifères avec Grille, sans Porte au foyer

N^{os} 27, 28, 29, 27^e, 28^e, 29^e et 119.

Les Calorifères avec Grille et avec Porte au foyer

N^{os} 9, 10, 17, 18, 19, 20, 21, 22, 23, 24, 25 et 26.

N^{os} 39^e, 39, 40, 41, 42, 43, 44 et 45.

N^{os} 64, 64^a, 65, 65^a, 66, 66^a, 67, 67^a, 68, 68^a, 69, 69^a, 76, 77, 78, 79,

80, 81, 82, 83, 84, 82^e, 83^e et 84^e, 97, 98, 99, 100 et 101.

N^{os} 116, 117, 118, 120, 121, 122, 123, 124, 125, 126, 127, 130 et 187.

Tous ces calorifères sont construits spécialement pour brûler le coke et l'antracite.

Ils répondent, par la diversité des modèles et des dimensions, à tous les besoins du chauffage hygiénique et économique des appartements, vestibules, magasins, salles d'école et d'attente dans les gares, salles de cafés, de restaurants, serres et tous autres lieux où l'on a besoin d'une température régulière longtemps prolongée.

Ils réunissent les qualités suivantes :

Salubrité résultant de l'emploi de la brique réfractaire et de la combustion complète des gaz, cette dernière étant assurée par une disposition spéciale brevetée;

Chargement facile et sans odeur;
Tirage toujours assuré par un réglage simple et commode;

Evacuation certaine des produits de

la combustion par la cheminée, puisqu'il n'y a pas de clef à la buse.

Dans les calorifères à double buse, la disposition de la clef est telle que l'une des deux buses est toujours ouverte.

Ils se composent d'une **chemise en tôle ou en fonte, revêtue intérieurement de briques réfractaires**; cette capacité faisant l'office de **réservoir de combustible** en même temps que de **foyer**.

Ils sont toujours munis, à **leur partie supérieure**, d'une ouverture avec couvercle à charnières servant à l'introduction du combustible; à **leur partie inférieure**, d'une autre ouverture munie d'une porte à **fermeture hermétique** brevetée, disposée pour servir à régler la marche de la combustion.

Un entonnoir de chargement est livré avec chaque appareil.

Un seau de chargement, qui se paie en sus, peut être fourni avec chaque calorifère.

Modèles Déposés

CALORIFÈRES HYGIÉNIQUES A COMBUSTION COMPLÈTE

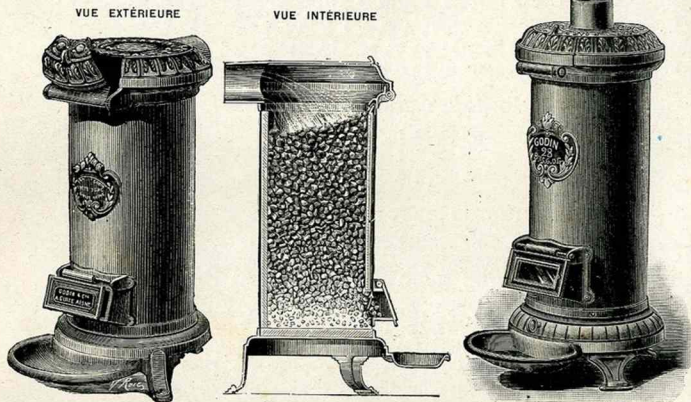
(BREVETÉS S. G. D. G.)

sans grille, avec sole réfractaire, N^{os} 0, 1, 1^B, 2, 2^B, 3, 4, 5 ET 5^B

Toujours à buse mobile pouvant se placer dessus ou derrière

TYPE ORDINAIRE

TYPE AVEC PORTE A MICA
ET TIROIR A CENDRES



DIMENSIONS DES CALORIFÈRES

N ^{os}	0	1	1 ^B	2	2 ^B	3	4	5	5 ^B
Hauteur totale	» 520	» 570	» 620	» 660	» 750	» 810	» 915	» 970	1 205
Diamètre du fût	» 215	» 220	» 220	» 250	» 250	» 300	» 350	» 400	» 400
Diamètre extérieur de la buse	» 083	» 083	» 083	» 090	» 090	» 104	» 125	» 132	» 132
Distance du sol au dessus de la buse	» 490	» 570	» 620	» 660	» 750	» 810	» 915	» 970	1 205
Contenance en coke kilos.	2 800	3 500	4 500	6	» 8 500	11 500	17 500	25	» 32
Capacité chauffée, environ. mèt. cubes.	60	» 75	» 85	» 100	» 125	» 175	» 275	» 375	» 475

Ces calorifères, sans enveloppe, sont toujours expédiés en tôle lustrée avec socle et tête en fonte ordinaire. Ils ont toujours la buse mobile pouvant se placer dessus ou derrière.

Sur demande, ils peuvent être fournis :

1° Avec la porte du bas garnie de mica, dans ce cas une petite grille empêche le contact du combustible avec la porte ;

2° Avec tiroir à cendres d'une seule pièce avec la bavette. Une ouverture disposée sur le fond permet de faire tomber les escarbilles.

Cette ouverture est fermée par une plaque en fonte se manœuvrant en avant à l'aide d'une tige à anneau.

3° Avec tête spéciale pour l'usage du bois ;

4° Avec saturateur sur le couvercle.

Dans les modèles pour le coke ou l'antracite, le saturateur peut remplacer le tampon du dessus.

Dans les modèles pour le bois, il se place simplement sur le dessus.

Voir la notice page précédente

Modèles Déposés

CALORIFÈRES HYGIÉNIQUES A COMBUSTION COMPLÈTE

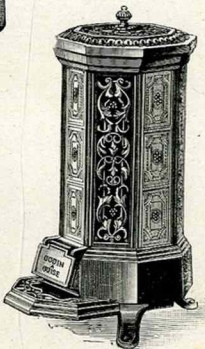
(BREVETÉS S. G. D. G.)

sans grille, avec sole réfractaire, N^{os} 6, 7 ET 8

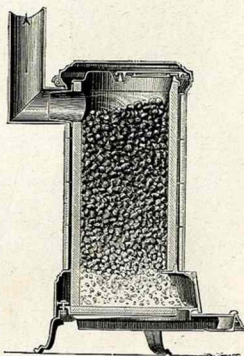
TYPE AVEC LES 4 PANNEAUX
EN FONTE AJOURÉE



TYPE AVEC PANNEAUX
D'ANGLES EN FONTE AJOURÉE
ET PANNEAUX EN FONTE
ÉMAIL CÉRAMIQUE



VUE INTÉRIEURE



DIMENSIONS DES CALORIFÈRES

N ^{os}	6	7	8
Hauteur totale	» 600	» 730	» 820
Diamètre du fût	» 285	» 320	» 385
— de la buse	» 083	» 090	» 097
Distance du sol au dessus de la buse	» 545	» 670	» 760
Contenance en coke kilos.	3 500	6 »	11 »
Capacité chauffée, environ mètres cubes.	75 »	125 »	175 »

Ces calorifères se font soit avec tous les panneaux entièrement en fonte ajourée, soit avec les panneaux de face, de côté et de derrière en fonte pleine émail céramique.

Sauf indications contraires, ils sont livrés entièrement en fonte ordinaire et panneaux ajourés.

Sur demande, ils peuvent être livrés :

1° Emaillés de toutes couleurs et panneaux d'angles nickelés ;

2° Emaillés de toutes couleurs et panneaux de face, de côtés et derrière en fonte ajourée

et émaillés d'une couleur différente de celle du meuble ;

3° Emaillés de toutes couleurs et panneaux de face et de côtés en fonte pleine émail céramique, vert, jaune ou violet ;

4° Emaillés de toutes couleurs et panneaux de face et de côtés en céramique polychrome.

Quand ils sont demandés émaillés sans indication de couleur, ils sont livrés émaillés noir avec panneaux de face et de côtés en fonte émail céramique vert.

Ils ne se font qu'à buse derrière.

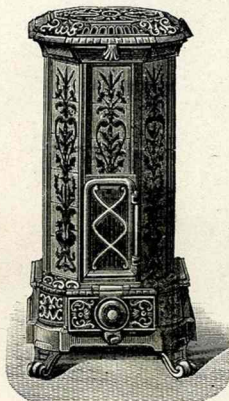
Modèles Déposés

CALORIFÈRE HYGIÉNIQUE A COMBUSTION COMPLÈTE

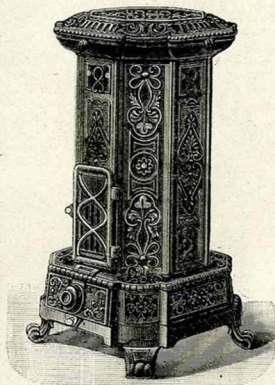
(BREVETÉ S. G. D. G.)

Avec grille et porte au foyer

N° 9



N° 10



Sur demande,
avec buse dessus ou
avec
buse coude en bas à
45 centimètres
du sol.

DIMENSIONS

	N°	9
Hauteur totale		1 000
Diamètre du fût		» 370
— extérieur de la buse		» 090
Distance du sol au dessus de la buse		» 925
Contenance en coke		11 »
Capacité chauffée, environ	metres cubes	175 »

Sauf indications contraires, le calorifère N° 9 est livré :

Emaillé ivoire, colonnes nickelées, panneaux en céramique fond ivoire avec dessin en plusieurs couleurs.

Sur demande, il peut être fourni :

1° Comme ci-dessus, mais avec panneaux en fonte décorée, décor polychrome, imitation des panneaux en céramique, de même ton et même dessin ;

2° Emaillé de toute autre couleur, mais les panneaux restent toujours du même ton, c'est-à-dire fond ivoire ;

3° Avec buse dessus ;

4° Avec buse coude en bas, à 45 centimètres du sol.

La grille du fond est montée sur pivot et permet de dégager très facilement les cendres et escarbilles.

La grille verticale sur le devant peut se rabattre en avant pour le nettoyage complet du foyer.

Le calorifère N° 10 possède tous les avantages du calorifère N° 9. Les panneaux sont toujours en fonte avec parties ajourées.

Sauf indications contraires, il est livré entièrement en fonte ordinaire.

Sur demande, il peut être fourni :

1° Emaillé de toutes couleurs et d'une seule nuance ;

2° Avec buse dessus ;

3° Avec buse coude en bas à 45 centimètres du sol.

Modèles Déposés

CALORIFÈRES HYGIÉNIQUES A COMBUSTION COMPLÈTE

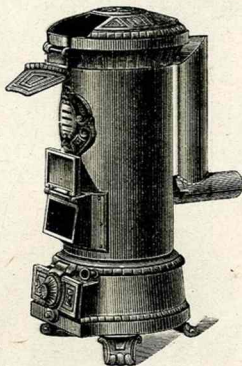
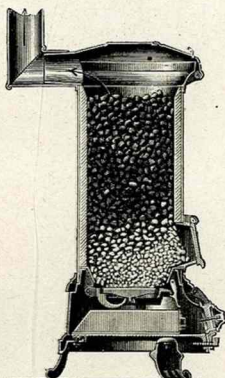
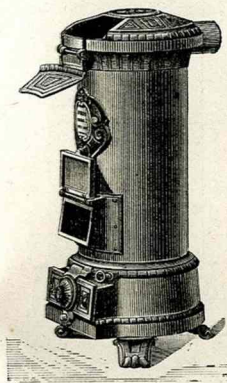
(BREVETÉS S. G. D. G.)

avec grille et porte au foyer

N^{OS} 17, 18, 19, 20 ET 21N^{OS} 22, 23, 24, 25 ET 26

A BUSE DERRIÈRE

VUE INTÉRIEURE

A DOUBLE BUSE
A 46 CENTIMÈTRES DU SOL.

DIMENSIONS DES CALORIFÈRES

N ^{OS}	17	18	19	20	21
Hauteur totale	» 820	» 880	» 940	1 020	1 100
Diamètre du fût	» 250	» 250	» 300	» 350	» 400
— extérieur de la buse	» 083	» 083	» 090	» 104	» 111
Distance du sol au dessus de la buse	» 790	» 850	» 910	» 970	1 050
Contenance en coke kilos	5 »	6 »	11 »	17 »	25 »
Capacité chauffée, environ mètres cubes	100 »	125 »	175 »	275 »	375 »

Ces calorifères sont toujours fournis en tôle lustrée, avec socle, tête et porte en fonte ordinaire.

La grille sur laquelle repose le combustible est à mouvement de va-et-vient, elle est disposée pour basculer dans le cendrier quand on désire vider complètement le foyer.

Le réglage de la combustion se fait par l'entrée de l'air à l'aide du clapet à vis placé sur la porte du cendrier.

Une ouverture à fermeture hermétique est disposée en avant, au-dessus de la grille, de manière à faciliter l'allumage et la surveillance du feu ainsi que le dégrassage.

Dans les calorifères N^{OS} 22 à 26, la double buse permet d'obtenir une combustion vive dans toute la hauteur du foyer, ou seulement dans la partie située entre la grille et l'ouverture du bas.

L'ouverture inférieure de la buse peut être entièrement ouverte ou fermée aux trois quarts, au moyen de la clef disposée à cet effet. Si cette clef est ouverte, la combustion est limitée à hauteur de l'ouverture du bas ; si elle est fermée, la combustion est vive dans toute la hauteur du foyer.

Dans les deux cas, l'évacuation des gaz est assurée.

Modèles Déposés

CALORIFÈRES HYGIÉNIQUES A COMBUSTION COMPLÈTE

(BREVETÉS S. G. D. G.)

à pieds, avec grille, sans porte au foyer

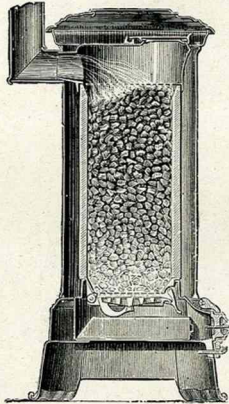
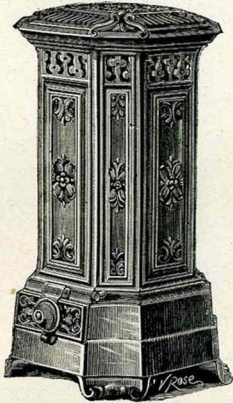
NOS 27, 28 ET 29

buse dessus sur demande

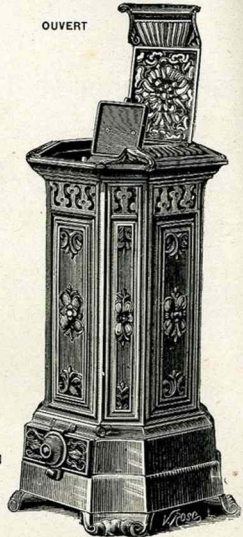
VUE INTÉRIURE

DU CALORIFÈRE A BUSE DERRIÈRE

FERMÉ



OUVERT



A BUSE DERRIÈRE

NOS 27^B, 28^B ET 29^B

à socle à targette, avec grille,
sans porte au foyer

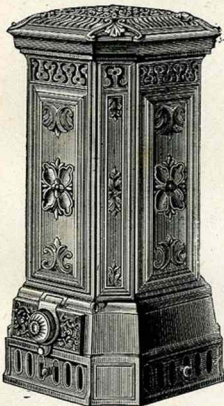
Voir la description

et les

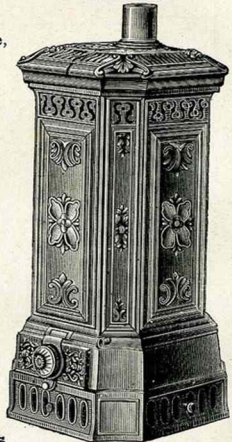
dimensions page suivante

buse dessus sur demande

Voir la Notice page 209



A BUSE DESSUS



Modèles Déposés

CALORIFÈRES HYGIÉNIQUES A COMBUSTION COMPLÈTE

(BREVETÉS S. G. D. G.)

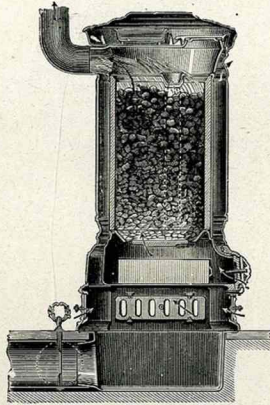
VUE INTÉRIURE DU CALORIFÈRE A BUSE DERRIÈRE AVEC SA CAISSE A PRISE D'AIR

N^{OS} 27^B, 28^B ET 29^B

Sur demande spéciale, les
calorifères hygiéniques

N^{OS} 27, 28 et 2927^B, 28^B et 29^B

peuvent être livrés avec
trois prises de chaleur
quand ils sont à buse der-
rière et quatre prises quand
ils sont à buse dessus.



Voir page 230
un exemple des calo-
rifères hygiéniques
82, 83, 84,
82^B, 83^B, 84^B
avec prises de chaleur.

DIMENSIONS DES CALORIFÈRES

N ^{OS}	27-27 ^B	28-28 ^B	29-29 ^B
Hauteur totale	1 050	1 135	1 215
Largeur du fût	» 410	» 460	» 510
Diamètre extérieur de la buse	» 090	» 097	» 111
Distance du sol au dessus de la buse	» 950	1 030	1 100
Contenance en coke kilos	11 »	17 »	24 »
Capacité chauffée, environ mètres cubes	175 »	275 »	375 »

Tous ces calorifères sont disposés pour brûler du coke et de l'antracite.

Ils s'expédient habituellement à buse derrière; mais ils peuvent, **sur demande**, être fournis à buse dessus, sans colonne, ou avec une des colonnes N^{OS} 10 et 11, page 243.

Ils se font en fonte ordinaire ou en fonte émaillée de toutes couleurs et sont toujours expédiés **en fonte ordinaire s'ils n'ont été demandés autrement**.

Un mouvement de va-et-vient permet de dégager la grille des cendres et des fines escarbilles qui s'y accumulent.

L'entrée de l'air sous la grille se règle par

le clapet à vis placé sur la porte du cendrier.

Un entonnoir pour l'introduction du combustible est fourni avec chaque appareil.

Les calorifères N^{OS} 27^B à 29^B ne diffèrent de leurs similaires N^{OS} 27 à 29 que par la disposition de la base qui est munie de quatre targettes permettant de prendre l'air à chauffer, soit dans la pièce même en les ouvrant, soit à l'extérieur en les fermant; dans ce dernier cas, le calorifère doit être placé sur une **caisse spéciale en fonte** communiquant avec l'extérieur au moyen d'une buse avec clef que nous fournissons sur demande.

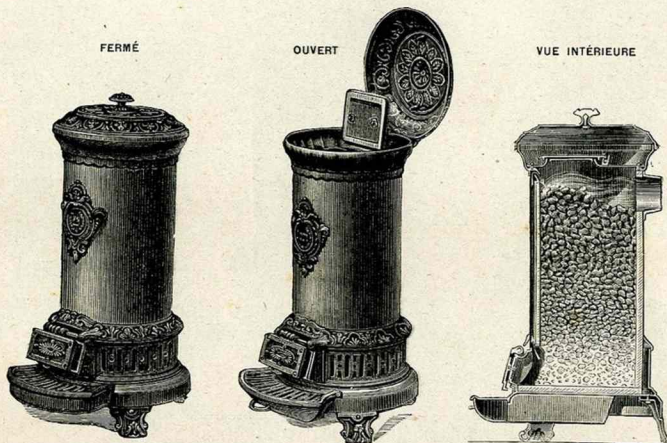
Modèles Déposés

CALORIFÈRES HYGIÉNIQUES A COMBUSTION COMPLÈTE

(BREVETÉS S. G. D. G.)

Sans grille, avec sole réfractaire

N^{OS} 31, 32, 33, 34 ET 35



DIMENSIONS DES CALORIFÈRES

N ^{OS}	31	32	33	34	35
Hauteur totale	» 675	» 765	» 860	» 920	» 985
Diamètre du fût	» 250	» 250	» 300	» 350	» 400
— de la buse	» 083	» 090	» 097	» 104	» 111
Distance du sol au dessus de la buse	» 550	» 640	» 730	» 800	» 850
Contenance en coke kilos	5 900	7 500	9 700	14 »	21 »
Capacité chauffée, environ . mètres cubes	100 »	110 »	150 »	225 »	325 »

Ces calorifères ne se font qu'avec fût en tôle lustrée.

Ils peuvent être fournis :

Avec socle et tête en fonte ordinaire ;

Avec socle et tête en fonte émaillée noir ;

Avec socle et tête, partie émaillée noir et partie nickelée.

Sauf indication contraire, ils sont expédiés avec socle et tête en fonte ordinaire.

Ils ne se font qu'à buse derrière.

Un **entonnoir**, pour l'introduction du combustible, est fourni avec chaque appareil.

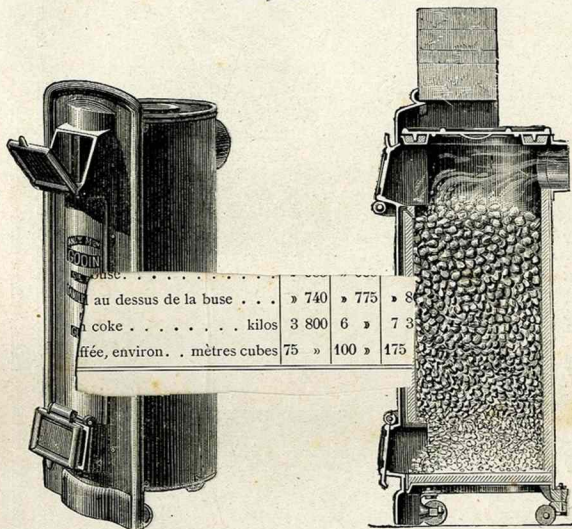
Voir la Notice, page 209

Modèles Déposés

CALORIFÈRES HYGIÉNIQUES A COMBUSTION COMPLÈTE

(BREVETÉS S. G. D. G.)

sans grille, avec sole réfractaire

N^{os} 36, 37 ET 38

au dessus de la buse . . .	» 740	» 775	» 810
de coke kilos	3 800	6 » 7 300	» 7 300
chauffée, environ. . . mètres cubes	75	» 100	» 175

DIMENSIONS DES CALORIFÈRES

N ^{os}	36	37	38
Hauteur de la devanture.	» 840	1 070	1 220
Largeur	» 385	» 470	» 510
Diamètre extérieur du foyer.	» 250	» 350	» 400
Hauteur extérieure du foyer.	» 650	» 880	1 020
Distance du sol au dessus de la buse.	» 730	» 960	1 075
Diamètre extérieur de la buse.	» 090	» 125	» 139
Contenance en coke. kilos	7	18	28
Capacité chauffée, environ. mètres cubes	100	» 275	» 400

Ces appareils, disposés pour brûler du coke, se composent :

D'une devanture en **fonte ordinaire** munie de deux ouvertures : celle du haut, qui sert à l'introduction du combustible ; celle du bas, par laquelle on règle l'entrée de l'air et qui sert au nettoyage du foyer.

Un **cylindre** en tôle, garni intérieurement de briques réfractaires, s'applique à la devanture ; il est monté sur une base en fonte à roulettes et surmonté d'un dessus ayant une ouverture fermée par un tampon, qui s'emboîte dans une rainure remplie de sable.

Ces calorifères sont disposés pour que la devanture s'applique contre un mur ou une cloison incombustible quelconque, tandis que le foyer pénètre dans l'enceinte à chauffer qui peut être une serre, une étuve, un atelier ou un récepteur quelconque de chaleur devant la distribuer par des canaux spéciaux dans toutes les parties d'une maison d'habitation.

Le **chargement** du combustible et la surveillance de la combustion se font dans la pièce où se trouve la devanture de l'appareil.

Ils ne se font qu'à buse derrière ; sur demande, les trois roulettes peuvent être supprimées.

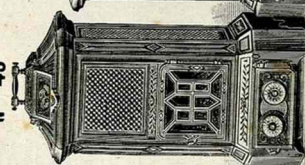
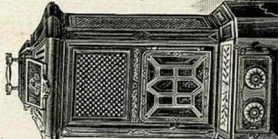
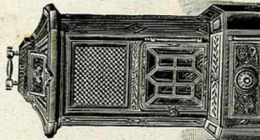

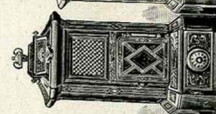

Modèles Déposés

CALORIFÈRES HYGIÉNIQUES A COMBUSTION COMPLÈTE

N^{OS} 39^B, 39, 40, 41, 42, 44 ET 45

(BREVETÉS S. G. D. G.)

avec grille et porte au foyer

N ^o 45	N ^o 44	N ^o 42	N ^o 40	N ^o 39	N ^o 39 ^B
					
2,000 mètres cubes	1,000	500	175	100	75

Capacité chauffée
approximative

Ces calorifères peuvent être livrés, sur demande, avec panneaux en fonte, décor imitation de carreaux en céramique ou en fonte décor polychrome, imitation parfaite de la céramique, spécial à chaque numéro (voir page 220).

(Voir les dimensions et la description page suivante)

CALORIFÈRES HYGIÉNIQUES A COMBUSTION COMPLÈTE

N^{os} 39^B, 39, 40, 41, 42, 44 ET 45

DIMENSIONS DES CALORIFÈRES

N ^{os}	39 ^B	39	40	41	42	44	45
Hauteur totale	» 850	» 900	» 970	1 075	1 210	1 230	1 320
Largeur du socle	» 390	» 455	» 500	» 575	» 630	» 655	» 700
Profondeur du socle	» 370	» 430	» 450	» 533	» 582	» 610	» 650
Largeur du corps	» 295	» 360	» 385	» 417	» 470	» 530	» 580
Profondeur du corps	» 275	» 330	» 345	» 375	» 425	» 480	» 520
Diamètre de la buse	» 083	» 083	» 090	» 111	» 125	» 118	» 125
Distance du sol au dessus de la buse . . .	» 740	» 775	» 800	» 905	1 005	1 070	1 140
Contenance en coke kilos	3 800	6 »	7 300	14 »	24 »	32 »	40 »
Capacité chauffée, environ . . mètres cubes	75 »	» 100	» 175	» 300	500 »	1 000	2 000

INDICATIONS GÉNÉRALES

Tous ces calorifères sont fournis, **sauf indications contraires** : en fonte ordinaire. **Sur demande**, ils peuvent être livrés :

En fonte polie et cirée ;

En fonte émaillée de toute couleur.

Pour chacun de ces deux derniers types, les colonnes d'angles sont nickelées et les panneaux peuvent être fournis des façons suivantes :

1° En fonte ajourée nickelée ;

2° En fonte ajourée polie et cirée ;

3° En fonte ajourée émaillée d'une couleur différente de celle du meuble ;

4° En fonte émaillée et décorée imitation de carreaux en céramique ;

5° En fonte émaillée et décorée, décor polychrome, imitation parfaite de la céramique.

(Voir page suivante les dessins des panneaux décorés spéciaux à chaque numéro de calorifère).

Ces appareils sont garnis de terre réfractaire

dans toute leur hauteur. La grille supportant le combustible est montée sur pivot et se manœuvre très facilement au moyen de la tige à anneau placée en avant sur le socle.

La porte du foyer est garnie de mica et laisse voir le feu. Derrière cette porte est placée une grille verticale pouvant se rabattre en avant pour le nettoyage complet du foyer.

Sur demande, ils peuvent être livrés avec saturateur émaillé, placé sous le couvercle.

Les calorifères N^{os} 44 et 45, de construction très robuste, sont surtout destinés, vu leurs grandes dimensions et leur grande puissance, au chauffage des grandes salles, magasins, églises, etc.

Ils peuvent être fournis, **sur demande**, à buse dessus ; dans ce cas, quand ils sont demandés avec saturateur, celui-ci est placé sur le couvercle.

Modèles Déposés

DESSINS DES PANNEAUX EN FONTE DÉCORÉE

imitation de carreaux en céramique ou en décor polychrome
pour Calorifères hygiéniques

N^{os} 39^B, 39, 40, 41, 42, 44 ET 45

Décor imitation
de carreaux en céramique
pour les N^{os} 39^B à 45



Décor polychrome
spécial au N^o 39^B



Décor polychrome
spécial aux N^{os} 39 et 40



Décor polychrome
spécial aux N^{os} 41 et 43



Décor polychrome
spécial aux N^{os} 42, 44 et 45



Pour chaque numéro de calorifère bien indiquer si on désire :

Les panneaux imitation de carreaux en céramique

ou

les panneaux décor polychrome.

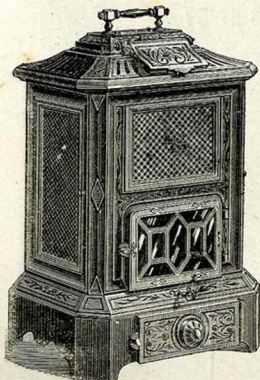
*Voir les Calorifères hygiéniques
39^B à 45, page 218*

Modèles Déposés

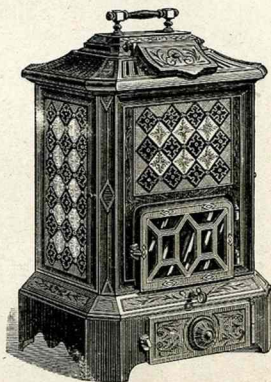
CALORIFÈRE HYGIÉNIQUE A COMBUSTION COMPLÈTE N° 43

Avec grille et porte au foyer (BREVETÉ S. G. D. G.)

PANNEAUX EN FONTE AJOURÉE



PANNEAUX FONTE
IMITATION DE CARREAUX EN CÉRAMIQUE



DIMENSIONS

Hauteur totale	» 900
Largeur du socle	» 670
Profondeur du socle	» 510
Largeur du fût	» 560
Profondeur du fût	» 400
Diamètre de la buse	» 097
Distance du sol au dessus de la buse	» 810
Contenance en coke	7 300 kilos
Capacité chauffée, environ	mètres cubes 250 »

Sauf indications contraires, ce calorifère est livré en fonte ordinaire.

Sur demande, il peut être livré :

En fonte polie et cirée ;

En fonte émaillée de toutes couleurs.

Pour chacun de ces types, les colonnes d'angles sont nickelées et les panneaux peuvent être fournis des façons suivantes :

1° En fonte ajourée nickelée ;

2° En fonte ajourée polie et cirée ;

3° En fonte ajourée émaillée d'une couleur différente de celle du meuble ;

4° En fonte émaillée et décorée imitation de carreaux en céramique ;

5° En fonte émaillée et décorée, décor polychrome, imitation parfaite de la céramique. (Voir le panneau décor polychrome page précédente).

Il est toujours livré avec saturateur émaillé sous le couvercle.

L'enveloppe du foyer porte des nervures, elle est garnie intérieurement de briques réfractaires.

Le foyer est entouré sur trois faces d'une boîte à fumée en fonte, à nervures, qui sert à la circulation et à l'évacuation des gaz de la combustion.

Les panneaux de côtés et de derrière de l'enveloppe peuvent s'ouvrir pour donner accès aux ouvertures à targettes permettant le nettoyage de la boîte à fumée.

A la hauteur du foyer, une porte garnie de mica laisse voir le feu et permet d'en suivre la marche. Derrière cette porte se trouve une grille verticale pouvant se rabattre en avant pour le nettoyage complet du foyer.

Le foyer possède une grille verticale à mouvement de va-et-vient.

Ce calorifère ne se fait qu'à buse derrière.

Modèles Déposés

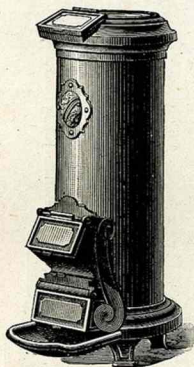
CALORIFÈRES HYGIÉNIQUES A COMBUSTION COMPLÈTE

(BREVETÉS S. G. D. G.)

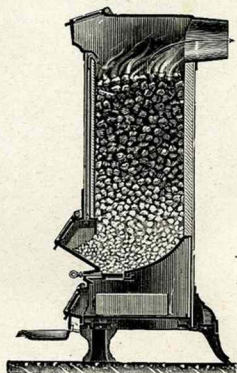
Sans grille, avec sole en fonte et porte au foyer

N^{OS} 53, 54, 55, 56 ET 57

VUE EXTÉRIEURE



VUE INTÉRIEURE



A buse dessus, sur
demande

Voir page 232

les

Calorifères hygiéniques

N^{OS} 103 à 107,

de même construction,

avec

fermetures à clefs

DIMENSIONS DES CALORIFÈRES

Nos.	53	54	55	56	57
Hauteur totale	» 620	» 740	» 900	1 000	1 070
Diamètre du fût.	» 220	» 255	» 300	» 350	» 400
— extérieur de la buse.	» 083	» 097	» 104	» 118	» 125
Distance du sol au dessus de la buse	» 615	» 735	» 895	» 995	1 065
Contenance en coke kilos	2 200	4 500	8	13 700	20 600
Capacité chauffée, environ, mètres cubes	50 »	80 »	125 »	200 »	300 »

Ces calorifères, **sans enveloppe**, sont toujours expédiés en tôle lustrée avec tête, socle et portes en fonte ordinaire.

Ils diffèrent essentiellement des autres calorifères hygiéniques à combustion complète par la disposition de la partie inférieure du foyer.

Une sole en fonte inclinée de l'arrière à l'avant et sur laquelle repose tout le combustible est établie au-dessus du cendrier; de cette façon, les cendres et les escarbilles sont naturellement ramenées par devant pour tomber dans le cendrier par une ouverture réservée à cet effet. Cette ouverture, pendant la marche de l'appareil, doit toujours être fermée par le registre à coulisses qui se manœuvre à l'aide de l'anneau placé en avant.

Une ouverture, munie d'une plaque qui glisse

sur son siège, est pratiquée dans l'enveloppe, elle communique avec la partie antérieure du foyer et sert à régler l'entrée de l'air nécessaire à la combustion en même temps qu'à l'allumage et au nettoyage.

Le socle en fonte reçoit un cendrier mobile dans lequel tombent les cendres et les escarbilles; l'ouverture est munie d'une porte abat-tante qui doit toujours être fermée pendant le fonctionnement de l'appareil.

La facilité avec laquelle ces calorifères peuvent être nettoyés, sans nuire à leur fonctionnement, permet d'y entretenir du feu d'une façon continue, il suffit pour cela de les alimenter en temps utile.

Au type ils sont livrés avec buse derrière et, sur demande, avec **buse dessus**.

Voir la notice page 209

Modèles Déposés

CALORIFÈRES HYGIÉNIQUES A COMBUSTION COMPLÈTE

(BREVETÉS S. G. D. G.)

avec grille et porte au foyer

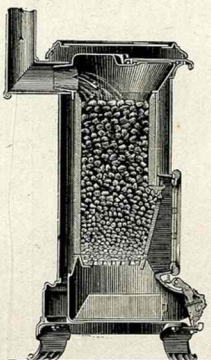
N^{OS} 64, 65 ET 66

Buse dessus sur demande

VUE EXTÉRIEURE



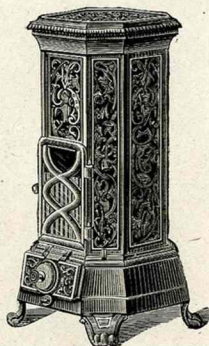
VUE INTÉRIEURE



N^{OS} 64^A, 65^A ET 66^A

Buse dessus sur demande

VUE EXTÉRIEURE

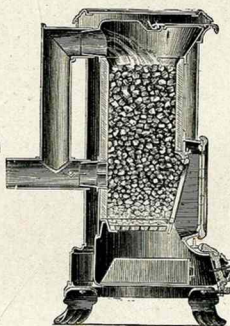


N^{OS} 67, 68 ET 69

VUE EXTÉRIEURE

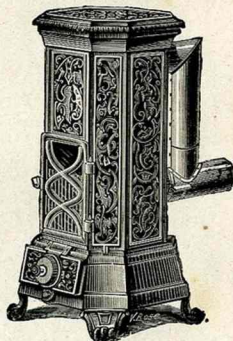


VUE INTÉRIEURE



N^{OS} 67^A, 68^A ET 69^A

VUE EXTÉRIEURE



Voir les dimensions et la description page suivante et la notice page 209

Modèles Déposés

CALORIFÈRES HYGIÉNIQUES A COMBUSTION COMPLÈTE

(BREVETÉS S. G. D. G.)

avec grille et porte au foyer

N^{OS} 64, 65, 66 ET 67, 68, 69

N^{OS} 64^A, 65^A, 66^A ET 67^A, 68^A, 69^A

DIMENSIONS DES CALORIFÈRES						
N ^{OS}	64-64 ^A	65-65 ^A	66-66 ^A	67-67 ^A	68-68 ^A	69-69 ^A
Hauteur totale à dessus cloche et pieds hauts. . .	» 905	» 960	1 020	» 905	» 960	1 020
— — — plat — bas.	» 845	» 900	» 960	» 845	» 900	» 960
Diamètre du fût	» 340	» 340	» 380	» 340	» 340	» 380
— de la buse	» 083	» 083	» 090	» 083	» 083	» 090
Distance du sol au dessus de la buse, à pieds hauts.	» 850	» 910	» 960	» 520	» 520	» 520
— — — — — bas.	» 790	» 850	» 900	» 460	» 460	» 460
Contenance en coke kilos	5	» 6	» 11	» 5	» 6	» 11
Capacité chauffée, environ mètres cubes	100	» 125	» 175	» 100	» 125	» 175

Les calorifères N^{OS} 64, 65, 66 et 67, 68, 69, à enveloppe, se font en fonte ordinaire ou en fonte émaillée de toutes couleurs ; ils sont, sauf demande contraire, expédiés en fonte ordinaire.

Les N^{OS} 64^A, 65^A, 66^A et 67^A, 68^A, 69^A, de mêmes dimensions que les N^{OS} 64 à 69 ci-dessus, dont ils réunissent tous les avantages, ne se font qu'en fonte émaillée de toutes couleurs avec les quatre grands panneaux de l'enveloppe et celui du dessus nickelés.

NOTA. — Seuls les N^{OS} 64, 65, 66 et 64^A, 65^A, 66^A livrés au type avec buse derrière peuvent, sur demande, être fournis avec buse dessus.

Tous ces appareils possèdent un système de grille perfectionné. Cette grille, sur laquelle repose le combustible, est montée sur pivot.

Le mouvement qu'on lui imprime au moyen de la tige à anneau placée sur l'angle du meuble est très doux ; on peut ainsi dégager les cendres très facilement et sans provoquer de poussières dans l'appartement.

La grille verticale, placée en avant du foyer, permet de voir le feu et d'en suivre la marche à travers la porte à mica montée sur l'enveloppe. Elle peut s'enlever quand l'appareil ne fonctionne pas et l'on a la possibilité de procéder à un nettoyage complet du foyer.

Le clapet à vis, placé au milieu de la porte du cendrier, qui doit, ainsi que celle à mica, toujours être bien fermée, sert à régler l'entrée de l'air sous la grille.

Un entonnoir, qui facilite l'introduction du combustible, est fourni avec chaque appareil.

Dans les calorifères à double buse N^{OS} 67 à 69 et 67^A à 69^A, l'ouverture de la buse supérieure est toujours ouverte ; l'ouverture de la buse inférieure peut être ouverte ou fermée aux trois quarts, au moyen d'une clef disposée à cet effet.

Cette disposition permet d'obtenir une combustion vive dans toute la hauteur du foyer, ou seulement dans la partie située entre la grille et l'ouverture inférieure de la buse.

Modèles Déposés

CALORIFÈRES HYGIÉNIQUES A COMBUSTION COMPLÈTE

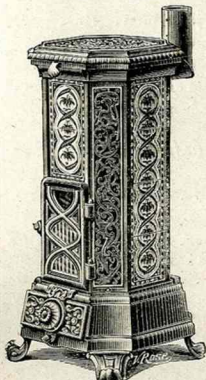
(BREVETÉS S. G. D. G.)

avec grille et porte au foyer

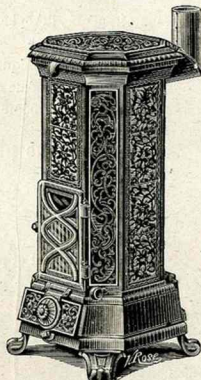
avec panneaux en carreaux céramique et panneaux d'angle en fonte ajourée

N^{OS} 76, 77 ET 78, carreaux céramique

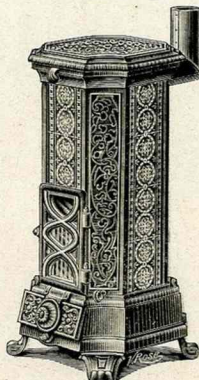
1^{er} NOIR ET BLANC



2^e IVOIRE

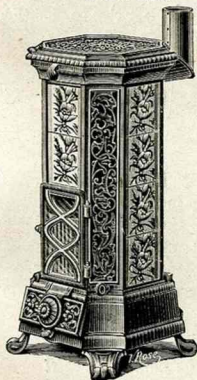


3^e ROUGE ET BLEU



Tous ces calorifères se font, sur demande, avec buse dessus.

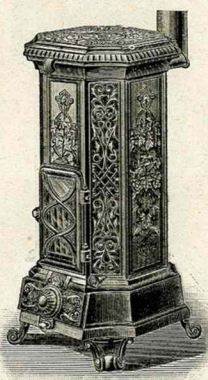
4^e VERT D'EAU



5^e BLEU PAPILLON



6^e IVOIRE ET ROSE



Voir la suite, dimensions et description, page suivante

Modèles Déposés

CALORIFÈRES HYGIÉNIQUES A COMBUSTION COMPLÈTE

(BREVETÉS S. G. D. G.)

avec grille et porte au foyer

avec panneaux en carreaux céramique et panneaux d'angle en fonte ajourée

N^{os} 76, 77 ET 78, avec buse dessus sur demande

7° LITHOPHANIE



7°

Panneaux céramique, lithophanie jaune, vert ou rouge brun d'un seul ton.
ou — — — fond bleu ou vert, reliefs blancs.
— fonte émail céramique, jaune vert ou rouge brun.
— d'un seul ton, même dessin que la lithophanie.
— fonte nickelée, même dessin que la lithophanie.

DIMENSIONS DES CALORIFÈRES

Nos.	76	77	78
Hauteur totale, à dessus cloche et pieds hauts . . .	» 935	1 000	1 020
— dessus plat et pieds bas . . .	» 875	» 933	» 960
Diamètre du fût	» 340	» 340	» 380
— de la buse	» 083	» 083	» 090
Distance du sol au dessus de la buse, à pieds hauts . . .	» 850	» 910	» 960
— — — à pieds bas	» 790	» 850	» 900
Contenance en coke kilos.	5 »	6 »	11 »
Capacité chauffée, environ . . . mètres cubes.	100 »	125 »	175 »

8° DÉCOR POLYCHROME



8°

Panneaux fonte décorée, décor polychrome imitation parfaite de la céramique.

OBSERVATIONS IMPORTANTES

relatives aux calorifères hygiéniques à combustion complète N^{os} 76, 77 et 78.

Ces appareils sont toujours établis avec les panneaux d'angles en fonte ajourée et les quatre autres faces aux divers types 1° à 8° figurés aux dessins ci-contre.

Sauf indications contraires, ils sont expédiés en émail noir et carreaux en céramique blanc et noir, type 1°.

Sur demande, ils peuvent être livrés en émail noir ou de toute autre couleur avec l'un quelconque des types de panneaux figurés.

Bien indiquer le type de panneau choisi

Ces appareils se livrent, sur demande et moyennant majoration, avec buse dessus

Modèles Déposés

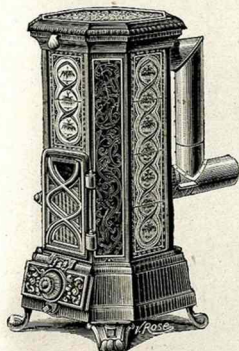
CALORIFÈRES HYGIÉNIQUES A COMBUSTION COMPLÈTE

(BREVETÉS S. G. D. G.)

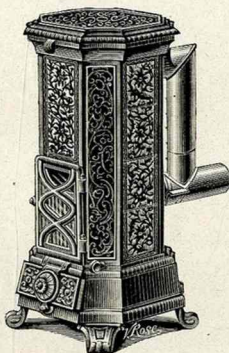
avec grille et porte au foyer
 avec panneaux en carreaux céramique et panneaux d'angle en fonte ajourée

N^{OS} 79, 80 ET 81, carreaux céramique

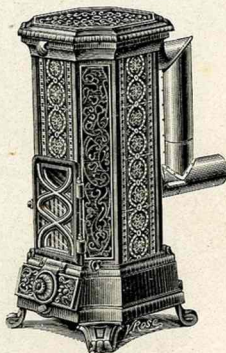
1^o NOIR ET BLANC



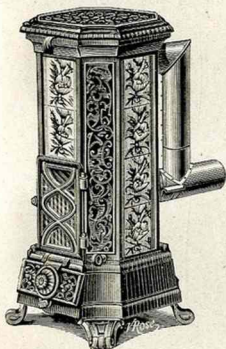
2^o IVOIRE



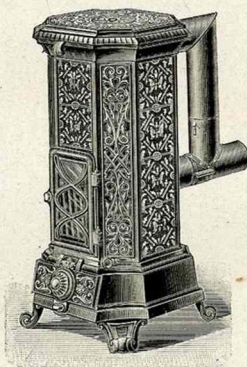
3^o ROUGE ET BLEU



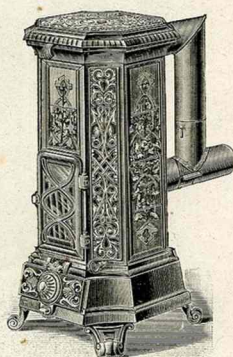
4^o VERT D'EAU



5^o BLEU PAPILLON



6^o IVOIRE ET ROSE



(Voir la suite, dimensions et description, page suivante)

Modèles Déposés

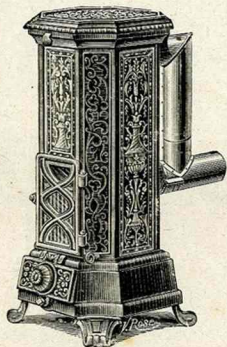
CALORIFÈRES HYGIÉNIQUES A COMBUSTION COMPLÈTE

(BREVETÉS S. G. D. G.)

avec grille et porte au foyer
avec panneaux en carreaux céramique et panneaux d'angle en fonte ajourée

N^{os} 79, 80 ET 81

7° LITHOPHANIE



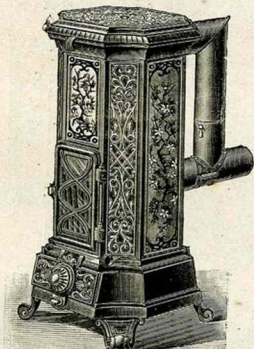
7°

Panneaux céramique lithophanie jaune, vert ou rouge brun d'un seul ton.
ou — — — fond bleu ou vert relief-blancs.
ou — fonte émail céramique jaune, vert ou rouge brun,
d'un seul ton, même dessin que la lithophanie.
ou — fonte nickelée, même dessin que la lithophanie.

DIMENSIONS DES CALORIFÈRES

N ^{os}	79	80	81
Hauteur totale à dessus cloche et pieds hauts	» 935	1 000	1 020
— — — plat — bas	» 875	» 935	» 960
Diamètre du fût	» 340	» 340	» 380
— de la buse	» 083	» 083	» 090
Dist. du sol au dessus de la buse à pieds hauts	» 520	» 520	» 520
— — — à pieds bas	» 460	» 460	» 460
Contenance en coke kilos	5	6	11
Capacité chauffée, environ, mètres cubes	100	125	175

8° DÉCOR POLYCHROME



8°

Panneaux fonte décorée, décor polychrome, imitation parfaite de la céramique.

OBSERVATIONS IMPORTANTES

relatives aux calorifères hygiéniques à combustion complète
N^{os} 79, 80 et 81

Ces appareils sont toujours établis avec les panneaux d'angles en fonte ajourée et les quatre autres faces aux divers types 1° à 8° figurés aux dessins ci-contre.

Sauf indications contraires, ils sont expédiés en émail noir et carreaux en céramique blanc et noir, type 1°.

Sur demande, ils peuvent être livrés en émail noir ou de toute autre couleur, avec l'un quelconque des types de panneaux figurés.

(Bien indiquer le type de panneau choisi)

Voir pages 225 et 226 les Calorifères hygiéniques N^{os} 76, 77 et 78, de même modèle, pouvant se livrer à buse dessus

Modèles Déposés



CALORIFÈRES HYGIÉNIQUES A COMBUSTION COMPLÈTE

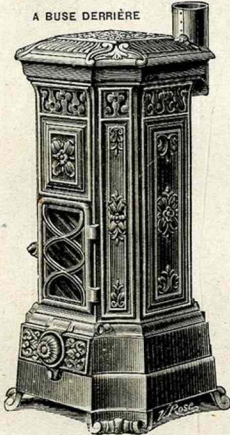
(BREVETÉS S. G. D. G.)

à pieds, avec grille et porte au foyer

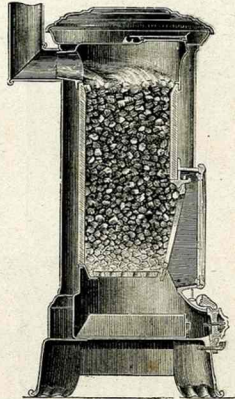
N^{OS} 82, 83 ET 84

Buse dessus sur demande

A BUSE DERRIÈRE

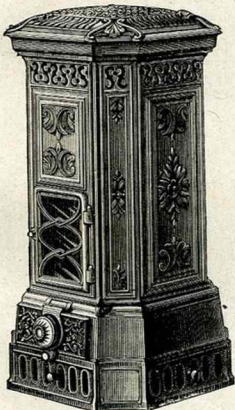


VUE INTÉRIEURE
DU CALORIFÈRE A BUSE DERRIÈRE



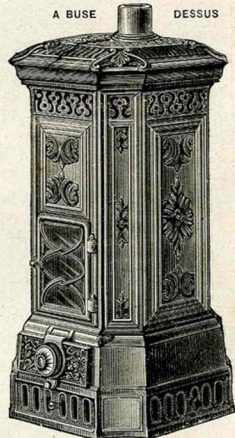
à socle à targettes, avec grille et porte au foyer

A BUSE DERRIÈRE



N^{OS} 82^B, 83^B ET 84^B

A BUSE DESSUS



Buse dessus sur demande

(Voir les dimensions
et la description page
suivante)

Modèles Déposés

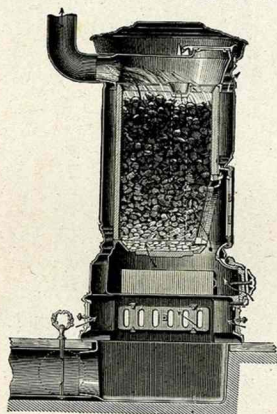
CALORIFÈRES HYGIÉNIQUES A COMBUSTION COMPLÈTE

(BREVETÉS S. G. D. G.)

exemple des calorifères

N^{os} 82^B, 83^B ET 84^B

à buse derrière et caisse de prise d'air



exemple des calorifères

N^{os} 82 à 84 OU 82^B à 84^B

à buse derrière et 3 prises de chaleur



DIMENSIONS DES CALORIFÈRES

N ^{os}	82-82 ^B	83-83 ^B	84-84 ^B
Hauteur totale.	1 050	1 135	1 215
Largeur du fût	» 410	» 460	» 510
Diamètre extérieur de la buse.	» 090	» 097	» 111
Distance du sol au dessus de la buse.	» 950	1 030	1 100
Contenance en coke kilos	11	17	24
Capacité chauffée, environ mètres cubes	175	275	375

Tous ces calorifères sont disposés pour brûler du coke et de l'anhracite.

Ils s'expédient habituellement à buse derrière; mais ils peuvent, sur demande, être fournis à buse dessus, sans colonne, ou avec une des colonnes N^{os} 10 et 11, page 243.

Ils se font en fonte ordinaire ou en fonte émaillée de toutes couleurs et sont toujours expédiés **en fonte ordinaire s'ils n'ont été demandés autrement.**

Un mouvement de va-et-vient permet de dégager la grille des cendres et des fines escarbilles qui s'y accumulent.

L'entrée de l'air sous la grille se règle par le clapet à vis placé sur la porte du cendrier.

Un entonnoir pour l'introduction du com-

bustile est fourni avec chaque appareil.

Les N^{os} 82^B à 84^B ne diffèrent de leurs similaires N^{os} 82 à 84 que par la disposition de la base, qui est munie de quatre targettes permettant de prendre l'air à chauffer, soit dans la pièce même en les ouvrant, soit à l'extérieur en les fermant; dans ce dernier cas, le calorifère doit être placé sur une **caisse spéciale en fonte** communiquant avec l'extérieur au moyen d'une buse, avec clef que nous fournissons sur demande.

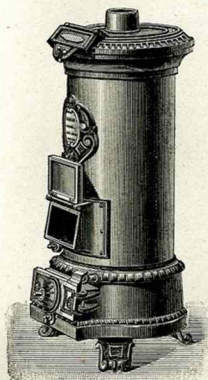
Sur demande spéciale, les N^{os} 82 à 84 et 82^B à 84^B peuvent être livrés avec trois prises de chaleur quand ils sont à buse derrière et quatre prises quand ils sont à buse dessus.

Modèles Déposés

CALORIFÈRES HYGIÉNIQUES A COMBUSTION COMPLÈTE

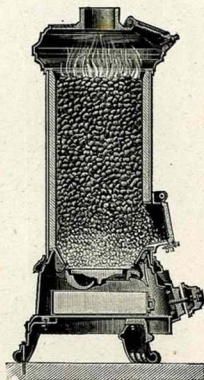
(BREVETÉS S. G. D. G.)

avec grille et porte au foyer

N^{os} 97, 98, 99, 100 ET 101

Pour écoles, tramways,
salles d'attente, etc.,
avec fermetures à clef

—
Au type
avec buse dessus,
sur demande,
avec buse derrière



DIMENSIONS DES CALORIFÈRES

N ^{os}	97	98	99	100	101
Hauteur totale	» 820	» 880	» 940	1 020	1 100
Diamètre du fût	» 250	» 250	» 300	» 350	» 400
— extérieur de la buse	» 083	» 083	» 090	» 104	» 111
Distance du sol au dessus de la buse	» 790	» 850	» 910	» 970	1 050
Contenance en coke kilos	5 »	6 »	11 »	17 »	25 »
Capacité chauffée, environ. mètres cubes	100 »	125 »	175 »	275 »	375 »

Ces calorifères ont les mêmes dimensions que les calorifères N^{os} 17 à 21, page 213.

Ils sont toujours fournis en tôle lustrée, avec tête, socle et porte en fonte ordinaire.

Ils brûlent également bien l'anthracite et le coke et sont surtout destinés au chauffage des salles d'écoles, des voitures de chemins de fer, de tramways, de salles d'attente, et en général de tous lieux où l'on désire que la conduite des appareils ne soit permise qu'à la personne qui en est chargée.

Toutes les portes ferment à vis, une clef spéciale à canon sert à faire fonctionner les vis.

La grille sur laquelle repose le combustible est à mouvement de va-et-vient ; elle est disposée pour basculer dans le cendrier quand on désire vider complètement le foyer.

Le réglage de la combustion se fait par l'entrée de l'air à l'aide du clapet à vis placé sur la porte du cendrier.

L'ouverture disposée en avant au-dessus de la grille est destinée à faciliter l'allumage et la surveillance du feu ainsi que le dégrassage.

Les pieds portent chacun un trou pour permettre de fixer les appareils dans les voitures.

Voir la notice page 209

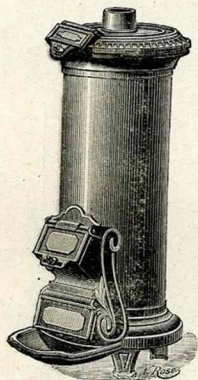
Modèles Déposés

CALORIFÈRES HYGIÉNIQUES A COMBUSTION COMPLÈTE

(BREVETÉS S. G. D. G.)

sans grille, avec sole en fonte et porte au foyer

N^{os} 103, 104, 105, 106 ET 107



Pour écoles, tramways,
salles d'attente, etc.,

avec

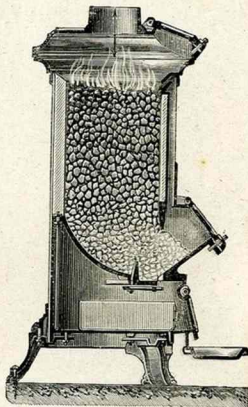
fermetures à clef

Au type

avec buse dessus,

sur demande,

avec buse derrière



DIMENSIONS DES CALORIFÈRES

Nos.	103	104	105	106	107
Hauteur totale	» 620	» 740	» 900	1 000	1 070
Diamètre du fût	» 220	» 250	» 300	» 350	» 400
— extérieur de la buse	» 083	» 097	» 104	» 118	» 125
Distance du sol au dessus de la buse	» 615	» 735	» 895	» 995	1 065
Contenance en coke kilos	2 200	4 500	8	13 700	20 600
Capacité chauffée, environ. mètres cubes	50 »	80 »	125 »	200 »	300 »

Ces calorifères sont, comme dessin et dimensions, la reproduction des N^{os} 53 à 57, page 222.

Ils sont toujours expédiés en tôle lustrée avec tête, socle et porte en fonte ordinaire.

Ils brûlent également bien l'antracite et le coke et sont surtout destinés au chauffage des **salles d'écoles, des voitures de chemins de fer, de tramways, des salles d'attente** et en général de tous lieux où l'on désire que la conduite des appareils ne soit permise qu'à la personne qui en est chargée.

Ils diffèrent des N^{os} 53 à 57 par les points principaux suivants :

La **ouverture de chargement**, placée sur la tête, se ferme hermétiquement au moyen d'une porte à charnières qu'une vis à tête carrée maintient en place.

La **porte du foyer**, parfaitement dressée, glisse sur les bords également bien dressés du gueulard, pour régler l'entrée de l'air nécessaire à la combustion, une vis à tête carrée fixe cette porte sur son siège.

Une **clef spéciale à canon** sert à faire fonctionner les vis de serrage des portes de chargement et du foyer.

La **targette de nettoyage** des cendres et des escarilles qui se trouve au bas du foyer est inaccessible extérieurement ; elle doit toujours être fermée pendant la marche, quand on veut la faire fonctionner, il faut ouvrir la porte du gueulard.

La **porte du cendrier** ne doit s'ouvrir que pour retirer le tiroir à cendres.

Les **pièds** portent chacun un trou pour permettre de fixer les appareils dans les voitures.

Voir la notice page 209

Modèles Déposés

CALORIFÈRES HYGIÉNIQUES A COMBUSTION COMPLÈTE

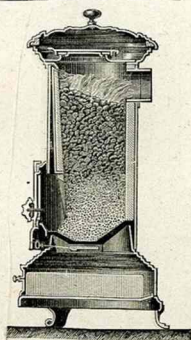
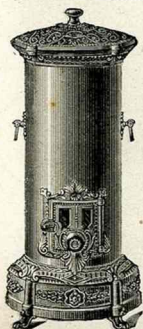
(BREVETÉS S. G. D. G.)

sans grille, avec sole en fonte et porte au foyer

N^{os} 109, 110 ET 111 à piedsLe N^o 109 est livré à roulettes sur demande

TYPE A PIEDS

TYPE DU

N^o 109 A ROULETTES(ancien N^o 9 roulant)

DIMENSIONS DES CALORIFÈRES

	N ^{os}	9-109	110	111
Hauteur totale		» 810	» 950	1 050
Diamètre du fût		» 250	» 300	» 350
de la buse		» 083	» 097	» 111
Distance du sol au dessus de la buse		» 680	» 810	» 910
Contenance en coke	kilos	6	9 500	16 »
Capacité chauffée, environ	mètres cubes	125 »	200 »	275 »

Ces calorifères peuvent être livrés ordinaires ou émaillés, avec tête, couvercle, appliques du socle et garnitures nickelées. Le fût est toujours en tôle lustrée.

Sauf indications contraires, ils sont expédiés avec socle et tête émaillés en noir; couvercle, appliques du socle et garnitures nickelées.

Les N^{os} 109 et 110 à pieds peuvent être livrés, sur demande, avec **buse coude en bas** à 45 centimètres du sol.

Le N^o 109, quand il est demandé à roulettes, est toujours livré avec **buse coude en bas** à 45 centimètres du sol.

Ces calorifères se composent d'un cylindre en tôle lustrée, garni intérieurement de briques réfractaires et au fond d'une sole en fonte. Cette sole est inclinée de l'arrière à l'avant pour ramener les cendres et les escarbilles au-dessus d'une ouverture par laquelle on les fait tomber dans le cendrier. Cette ouverture est fermée pendant la marche par une targette

à coulisses qui se manœuvre au moyen d'une tige dont l'anneau ressort en avant de l'appareil.

A la hauteur de la sole, une ouverture pratiquée dans le foyer est munie à l'intérieur d'une grille verticale, qui retient le combustible, et à l'extérieur d'une porte à joint d'amiante garnie de mica, qui permet de voir le feu et d'en suivre la marche.

L'entrée de l'air dans le foyer se fait et se règle par l'ouverture munie d'un clapet à vis qui se trouve à la partie inférieure de la porte du foyer.

La buse ne porte pas de clef, elle est toujours ouverte et laisse entièrement libre la sortie des gaz brûlés.

La combustion complète des gaz est assurée par l'introduction d'air chaud à la partie supérieure du foyer au moyen d'un conduit spécial réservé entre l'enveloppe en tôle et les briques.

Le couvercle à charnières, qui complète le dessus, se lève pour découvrir l'ouverture de chargement fermée hermétiquement par un tampon à tourillons et à joint d'amiante.

Modèles Déposés

CALORIFÈRES HYGIÉNIQUES A COMBUSTION COMPLÈTE

(BREVETÉS S. G. D. G.)

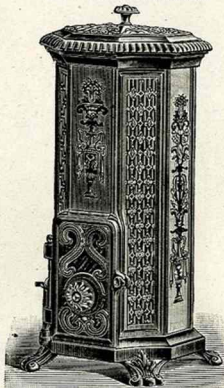
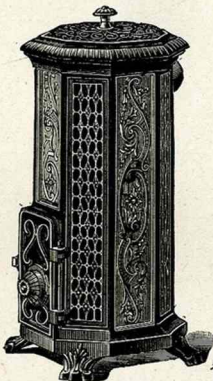
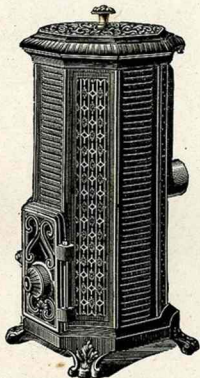
avec grille et porte au foyer et cendrier

N^{os} 116, 117 ET 118

PANNEAUX FONTE
DESSIN AVEC COUDE EN BAS

PANNEAUX FONTE
ÉMAIL CÉRAMIQUE
DESSIN AVEC BUSE DERRIÈRE

PANNEAUX FONTE
DÉCOR POLYCHROME, IMITATION
PARFAITE DE LA CÉRAMIQUE



DIMENSIONS DES CALORIFÈRES

	N ^{os}	116	117	118
Hauteur totale		» 750	» 800	» 920
Diamètre du fût		» 280	» 300	» 340
— de la buse		» 083	» 090	» 090
Distance du sol au dessus de la buse (buse derrière)		» 675	» 720	» 840
Distance du sol au dessus de la buse (coude en bas)		» 435	» 445	» 445
Contenance en coke kilos.		4 500	5 700	11 »
Capacité chauffée, environ mètres cubes.		100 »	125 »	175 »

Ces calorifères sont spécialement construits pour le chauffage au coke et à l'antracite.

Le foyer est garni intérieurement de briques réfractaires. Ils possèdent une grille montée sur pivot ; le mouvement de va-et-vient qu'on lui imprime est très doux et permet le dégrillage facile des cendres sans occasionner de poussières dans l'appartement.

La buse ne porte pas de clef. **Sauf demande contraire, elle est toujours derrière et en haut.**

Sur demande, ces appareils peuvent être livrés avec **buse dessus** ou avec **coude en bas**.

Ils ne peuvent pas recevoir de colonnes en fonte ajourée quand ils sont à buse dessus.

Ces appareils peuvent être expédiés :

1° **Entièrement en fonte ordinaire ou émaillée**, avec les quatre grands panneaux

persiennes. (Quand le calorifère est émaillé noir, ces panneaux sont émaillés rouge brique).

2° **Entièrement en fonte émaillée** noir ou couleurs, avec les quatre grands panneaux en fonte émail céramique, bleu vert clair, bleu ordinaire, vert ordinaire, vert bronze, jaune brun ou rouge brun.

3° Avec les quatre grands panneaux en fonte, décor polychrome, imitation parfaite de la céramique.

A moins d'indications contraires, ils sont expédiés entièrement en fonte ordinaire avec buse derrière. Demandés émaillés (sans autres indications), ils sont livrés entièrement en fonte émail noir avec panneaux persiennes émaillés rouge brique.

Un entonnoir de chargement est fourni avec chaque appareil.

Voir la notice page 209

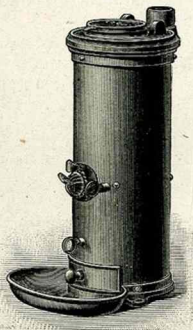
Modèles Déposés

CALORIFÈRES HYGIÉNIQUES A COMBUSTION COMPLÈTE

spéciaux pour petits locaux

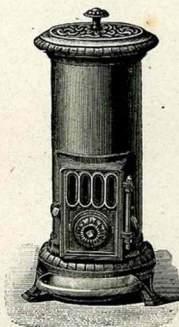
N° 119

employé pour le chauffage des fourgons
des chemins de fer



N° 120

se fournit, sur demande, avec buse coude
en bas, avec dessus cloche et pieds hauts



DIMENSIONS DU CALORIFÈRE N° 119		DIMENSIONS DU CALORIFÈRE N° 120	
Hauteur totale.	» 540	Hauteur totale à pieds bas.	» 645
Diamètre du fût.	» 190	— — à pieds hauts.	» 705
Largeur de la bavette.	» 300	Diamètre du fût.	» 210
Profondeur totale avec la bavette.	» 320	Diamètre extérieur de la buse.	» 084
Diamètre extérieur de la buse.	» 055	Distance du sol au dessus de la buse derrière.	» 570
Contenance en coke. kilos	» 850	— — — — — coude en bas.	» 385
Capacité chauffée, environ. mètres cubes	20 à 25	Contenance en coke. kilos	2 700
		Capacité chauffée, environ. mètres cubes	60 »

Ces appareils sont construits pour brûler le coke et l'anthracite.

Vu leurs dimensions réduites, ils sont destinés au chauffage des petites pièces.

Le calorifère N° 119 est aussi utilisé dans les fourgons des chemins de fer. Il n'est pas à feu visible.

La valve de réglage se bloque automatiquement au moyen du petit rochet placé au-dessus de cette valve.

Il possède une grille sur pivot se manœuvrant au moyen d'une tige à anneau.

A l'intérieur, le support de foyer forme un entonnoir avec une valve retenant les cendres. Pour les vider, on tire à soi l'anneau

placé au-dessus du tiroir.

Le fût est garni intérieurement d'un foyer en terre réfractaire d'une seule pièce. La buse est toujours dessus.

Le calorifère N° 120 est de même construction que les calorifères N°s 121 à 126, page suivante. Il ne diffère de ces derniers que par l'aspect.

Il est à buse derrière et à feu visible. **Sur demande**, il peut être fourni :

Avec buse coude en bas ;

Avec buse dessus ;

Avec pieds hauts ;

Avec dessus cloche, et dans les mêmes conditions que les N°s 121 à 126.

Modèles Déposés

CALORIFÈRES HYGIÉNIQUES A COMBUSTION COMPLÈTE

(BREVETÉS S. G. D. G.)

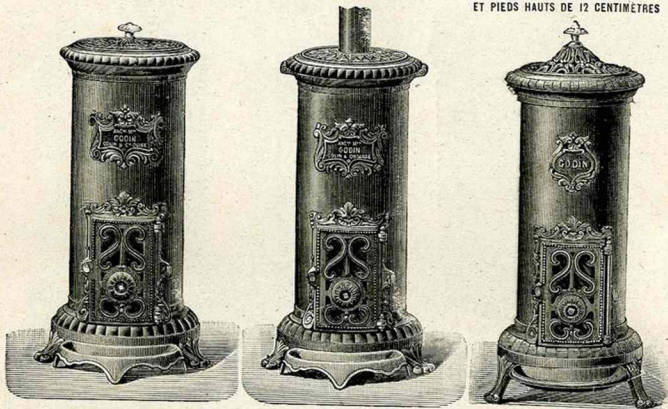
avec grille et porte au foyer et cendrier

N^{os} 121, 122, 123, 124, 125 ET 126

BUSE DERRIÈRE, DESSUS PLAT

BUSE DESSUS, DESSUS PLAT

A DESSUS CLOCHE
ET PIEDS HAUTS DE 12 CENTIMÈTRES



DIMENSIONS DES CALORIFÈRES

N ^{os}	121	122	123	124	125	126
Hauteur totale à pieds bas.	» 720	» 780	» 860	» 960	1 080	1 200
— — à pieds hauts.	» 780	» 840	» 920	1 020	1 140	1 260
Diamètre du fût.	» 220	» 250	» 300	» 350	» 400	» 450
Diamètre de la buse.	» 683	» 683	» 690	» 104	» 118	» 132
Distance du sol au dessus de la buse derrière en haut/Pieds	» 650	» 700	» 780	» 850	» 980	1 080
— — — — — coude en bas.) bas	» 425	» 445	» 445	»	»	»
Contenance en coke. kilos	3 800	6	» 11	» 16	» 24	» 43
Capacité chauffée, environ. mètres cubes	75	» 100	» 175	» 250	» 350	» 500

Ces calorifères, sans enveloppe, sont construits pour le chauffage au coke ou à l'antracite.

Ils sont à feu visible. Le fût est en tôle lustrée. Il est garni intérieurement de briques réfractaires dans toute sa hauteur.

La grille, sur laquelle repose le combustible, est montée sur pivot. Le mouvement de va-et-vient qu'on lui imprime est très doux, le dégagement des cendres se fait très facilement sans produire de poussières.

La combustion des gaz est assurée, comme dans tous les appareils de cette série, par une disposition brevetée.

Ils se font :

1° Tous les numéros à dessus plat et buse derrière;

2° Les N^{os} 121, 122 et 123 seulement avec buse coude en bas;

3° A dessus-plat et buse dessus;

4° A dessus cloche (dans ce cas, jamais à buse dessus);

5° A pieds hauts de 12 centimètre, au lieu de 6;

6° Au bois.

Sauf indications contraires, ils sont livrés ordinaires et à buse derrière, dessus plat.

Sur demande :

Soit émaillés de toutes couleurs avec garniture nickelée;

Soit avec tête, chapiteau et socle nickelés, et porte, devant et bavette polis et cirés.

Demandés émaillés, sans indication de couleur, ils sont livrés émaillés noir.

Dans les calorifères à bois, la porte de chargement est plus grande pour permettre d'introduire des bûches. Ils peuvent, néanmoins, servir aussi bien pour le coke et l'antracite.

Modèles Déposés

CALORIFÈRE HYGIÉNIQUE A COMBUSTION COMPLÈTE

(BREVETÉ S. G. D. G.)

avec grille et porte au foyer et cendrier

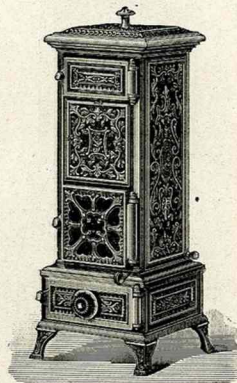
DESSUS CLOCHE

N° 127



DESSUS PLAT

Au type
avec buse en haut
derrière.



Buse coude
en bas
sur demande.

DIMENSIONS

	N°	127
Hauteur totale dessus plat		» 920
— — — — — dôme		1 090
Largeur totale		» 350
Diamètre de la buse		» 090
Distance du sol au dessus de la buse derrière		» 785
— — — — — coude en bas		» 445
Contenance en coke	kilos	7 »
Capacité chauffée, environ	mètres cubes	150 »

Ce calorifère est disposé pour brûler le coke et l'anthracite. Le foyer est entièrement garni de terre réfractaire. La grille est à mouvement de va-et-vient et montée sur pivot, ce qui assure un dégrillage très doux.

Le réglage de la combustion est rendu plus facile au moyen d'une targette située derrière le meuble. Lorsque cette targette est tirée, l'air extérieur s'introduit dans la buse et diminue le tirage.

Le chargement du combustible peut se faire soit par la porte du haut de la devanture, soit par un tampon avec joint au sable situé sur le dessus.

Ce calorifère peut se livrer des quatre façons suivantes :

- 1° En fonte ordinaire ;
- 2° En fonte ordinaire avec garnitures et tête nickelées ;
- 3° Avec dessus plat ;
- 4° Avec dessus cloche.

Sans indication, il est livré en fonte ordinaire avec dessus plat et buse derrière.

Sur demande, on peut le fournir avec buse coude en bas à 45 centimètres du sol.

En raison des ornements qui décorent ce meuble, **il ne peut se livrer émaillé.**

Il peut être fait en fonte polie et cirée.

Modèles Déposés

CALORIFÈRE HYGIÉNIQUE A COMBUSTION COMPLÈTE

(BREVETÉ S. G. D. G.)

avec grille et porte au foyer et cendrier

A DESSUS PLAT



N° 130

A DESSUS CLOCHE



Au type,
buse en haut
derrière.

Sur demande,
buse
coudée en bas.

Sur demande
spéciale,
avec
pieds hauts.

DIMENSIONS

	Nos.	130
Hauteur totale dessus plat		» 720
— — — — — dôme		» 780
Largeur totale à la base		» 385
Hauteur du sol au dessus de la buse derrière		» 645
— — — — — coudée en bas		» 450
Diamètre de la buse		» 083
Contenance en coke kilos		5 500
Capacité chauffée, environ mètres cubes		100 »

Ce calorifère est construit pour brûler le coke ou l'antracite.

Le foyer est entièrement garni de terre réfractaire. Une grille à mouvement de va-et-vient, montée sur pivot, permet un dégrillage très facile.

La grille verticale peut se rabattre en avant pour le nettoyage complet du foyer.

Le réglage de la combustion est facilité par une targette située derrière le meuble. Lorsque cette targette est tirée, l'air extérieur s'introduit dans la buse et diminue le tirage.

La buse est toujours ouverte, l'évacuation des gaz est certaine.

Ce calorifère se livre :

Sauf indications contraires, en fonte ordinaire, panneaux fonte ordinaire, dessus cloche, buse derrière en haut.

Sur demande :

1° Avec pieds de 12 centimètres de haut au lieu de 6 ;

2° Avec dessus plat ;

3° Avec roulettes ;

4° Avec buse coudée en bas à 45 centimètres du sol ;

5° En fonte ordinaire, en fonte émaillée en noir ou couleur ;

Avec panneaux de devant et de côtés, en fonte nickelée ou cuivrée, en fonte émail céramique bleu ordinaire, vert ordinaire, vert bronze, jaune brun ou rouge brun ;

ou en céramique, vert pâle, vert mousse, bleu moyen, jaune ou vert pâle ;

ou en fonte décor polychrome, imitation parfaite de la céramique ;

ou en céramique polychrome ;

ou en céramique décor art nouveau.

Quand le calorifère est émaillé, la porte de cendrier, le dessus et les pieds sont nickelés, ainsi que les appliques supplémentaires au socle.

Sur demande spéciale, ces parties nickelées peuvent être en cuivre poli ou bronze poli.

Demandé émaillé, sans autre indication, il est livré en émail noir et panneaux en céramique vert mousse.

Modèles Déposés

CALORIFÈRE HYGIÉNIQUE A COMBUSTION COMPLÈTE

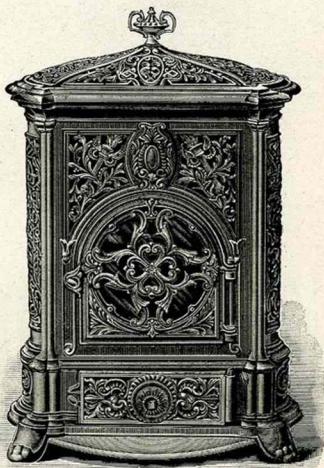
(BREVETÉ S. G. D. G.)

avec grille et porte au foyer et cendrier

N° 187

A DESSUS CLOCHE

A DESSUS PLAT



DIMENSIONS DU CALORIFÈRE

	N°	187
Hauteur totale.		» 790
Largeur du dessus.		» 580
— du fût		» 525
— totale à la base.		» 600
Profondeur totale à la base.		» 420
Circonférence extérieure de la buse.		» 400
Distance du sol au dessus de la buse.		» 680
Contenance en coke.	kilos	7 »
Capacité chauffée, environ.	mètres cubes	175 »

Cet appareil est à feu visible. Le foyer est garni intérieurement de terre réfractaire, et porte à sa partie supérieure une cloche en fonte.

Il possède une grille à va-et-vient sur pivot se manœuvrant très facilement, et en avant, une grille verticale abattante.

La porte du bas formant l'ouverture du cendrier est munie d'un clapet à vis destiné au réglage de la combustion.

Toutes les fermetures sont hermétiques.

Ce calorifère ne se fait qu'à buse derrière. Il est toujours livré avec un entonnoir de chargement.

Sauf indications contraires, il est livré en fonte ordinaire.

Sur demande, il peut être livré :

- 1° En fonte émaillée de toutes couleurs ;
- 2° En fonte émaillée de toutes couleurs avec panneaux d'une couleur différente ;
- 3° En fonte émaillée de toutes couleurs, panneaux en fonte nickelée, en cuivre poli ou bronze poli.

Demandé émaillé sans autre indication, il est fourni émaillé en noir avec panneaux nickelés.

Il n'est livré à dessus cloche que sur demande.

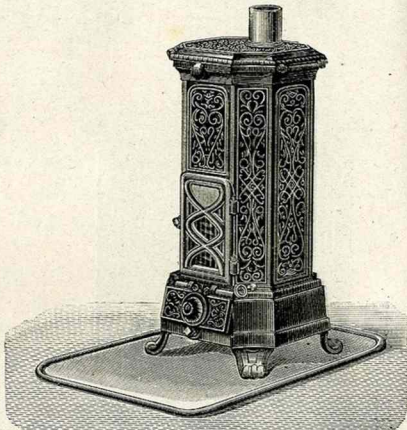
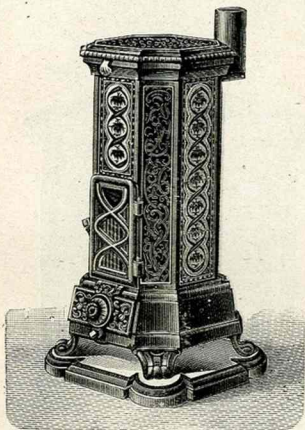
Modèles Déposés

ACCESSOIRES POUR CALORIFÈRES HYGIÉNIQUES A COMBUSTION COMPLÈTE

TYPE D'UN APPAREIL A BUSE DERRIÈRE
SUR SOCLE EN FONTE

TYPE D'UN APPAREIL A BUSE DESSUS
SUR PLAQUE DE PROPRETÉ EN TOLE

SOCLES DE PARQUETS N^{OS} 1, 2, 3, 4, 5, 6 ET 7 PLAQUES N^{OS} 8, 9, 10 ET 11



TYPE D'UN APPAREIL

Sur SOCLE en FONTE N^{OS} 5^a, 6^a et 7^a spéciaux pour Calorifères hygiéniques: N^{OS} 27^a à 29^a et 82^a à 84^a

Socles en Fonte

Ils ne sont fournis que sur demande :

1^o En fonte ordinaire quand les appareils sont en fonte ordinaire ;

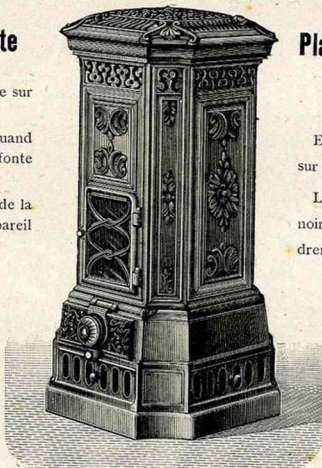
2^o En fonte émaillée de la même couleur que l'appareil quand il est émaillé.

Plaques de Propreté

en tôle

Elles ne sont fournies que sur demande.

La tôle est toujours vernie noir et la baguette d'encadrement nickelée.



(Voir page suivante la correspondance des appareils avec les socles et plaques de propreté).

Modèles Déposés

ACCESSOIRES POUR CALORIFÈRES HYGIÉNIQUES

A COMBUSTION COMPLÈTE

(Les socles N^{os} 1 à 7 en fonte ont une hauteur utile de 4 centimètres)

SOCLE EN FONTE N° 1

Longueur 0^m450, largeur 0^m450, pour **Calorifère** N° 116.

SOCLE EN FONTE N° 2

Longueur 0^m500, largeur 0^m500, pour **Calorifères** N^{os} 117 et 118.

SOCLE EN FONTE N° 3

Longueur 0^m550, largeur 0^m550
 pour **Calorifères** N^{os} 64, 65, 64^A, 65^A, 67, 68, 67^A, 68^A, 76, 77, 79 et 80.

SOCLE EN FONTE N° 4

Longueur 0^m600, largeur 0^m600, pour **Calorifères** N^{os} 9, 10, 66, 66^A, 69, 69^A, 78 et 81.

SOCLES EN FONTE N^{os} 5, 6 et 7

Longueur 0^m615, largeur 0^m615, pour **Calorifères** N^{os} 27 et 82.
 — 0^m675, — 0^m675, — N^{os} 28 et 83.
 — 0^m720, — 0^m720, — N^{os} 29 et 84.

SOCLES EN FONTE N^{os} 5^B, 6^B et 7^B

(Les socles N^{os} 5^B, 6^B et 7^B ont une hauteur de 8 centimètres)

Longueur 0^m650, largeur 0^m650, pour **Calorifères** N^{os} 27^B et 82^B.
 — 0^m705, — 0^m705, — N^{os} 28^B et 83^B.
 — 0^m760, — 0^m760, — N^{os} 29^B et 84^B.

PLAQUE DE PROPRETÉ en Tôle N° 8

Largeur 0^m400, profondeur 0^m600, pour **Calorifères** N^{os} 109 et 116.

PLAQUE DE PROPRETÉ en Tôle N° 9

Largeur 0^m480, profondeur 0^m700, pour **Calorifères**
 N^{os} 7, 8, 31, 32, 33, 64, 64^A, 65, 65^A, 67, 67^A, 68, 68^A, 76, 77, 79, 80, 110, 117 et 118.

PLAQUE DE PROPRETÉ en Tôle N° 10

Largeur 0^m550, profondeur 0^m800, pour **Calorifères** N^{os} 9, 10, 34, 66, 66^A, 69, 69^A, 78, 81 et 111.

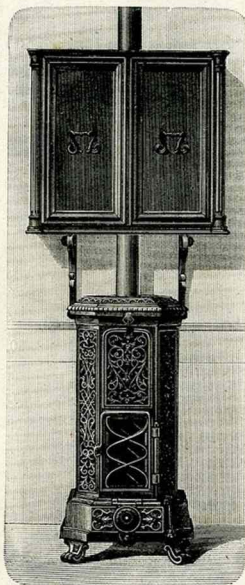
PLAQUE DE PROPRETÉ en Tôle N° 11

Largeur 0^m700, profondeur 1 mètre
 pour **Calorifères** N^{os} 27, 27^B, 28, 28^B, 29, 29^B, 82, 82^B, 83, 83^B, 84 et 84^B.

Modèles Déposés

CHAUFFE-ASSIETTES N° 2

Exemple
du
Chauffe-Assiettes
N° 2



Chauffé par
un
Calorifère
hygiénique

DIMENSIONS DU CHAUFFE-ASSIETTES

	N°	2
Hauteur totale		» 720
Largeur totale		» 800
Profondeur totale		» 340

Ce modèle de chauffe-assiettes, pouvant contenir une centaine d'assiettes ordinaires, se recommande pour les services des hôtels, restaurants, maisons de maîtres, maisons bourgeoises, etc. Il est spécialement destiné à être chauffé par nos calorifères hygiéniques septième série ; mais il peut, néanmoins, être adapté à des appareils de chauffage d'un autre genre.

La fumée circule entre les parois de l'appareil et s'échappe ensuite dans la cheminée par la partie supérieure du chauffe-assiettes après l'avoir échauffé.

Les deux portes s'ouvrent sur le milieu de l'appareil.

Il est supporté par deux consoles, fournies en supplément et toujours livrées, sauf demande contraire, avec l'appareil.

Sans indications, il est fourni en **ordinaire**, c'est-à-dire : tôle vernie noir, colonnes et encadrements vernis noir, poignées nickelées. Les consoles vernies noir.

Sur demande, nickelé, c'est-à-dire : tôle vernie noir, colonnes, encadrements et poignées nickelés, les consoles bronzées.

Sur demande spéciale, les consoles pourront se faire émaillées.

Il est nécessaire d'indiquer à quel numéro de calorifère on destine le chauffe-assiettes.

Modèles Déposés

ACCESSOIRES POUR CALORIFÈRES HYGIÉNIQUES A COMBUSTION COMPLÈTE

COLONNES EN FONTE AJOURÉE

pour calorifères hygiéniques à combustion complète, à buse dessus

N^{os} 9, 10 ET 11

La colonne N^o 9 s'applique aux calorifères :

N^{os} 64, 64^A, 65, 65^A.N^{os} 76 et 77.

La colonne N^o 10 s'applique aux calorifères :

N^{os} 9, 10.N^{os} 27, 27^B.N^{os} 66, 66^A.N^{os} 78, 82 et 82^B.

La colonne N^o 11 s'applique aux calorifères :

N^{os} 28, 28^B, 29, 29^B, 83, 83^B, 84, 84^B.

DIMENSIONS DES COLONNES

		N ^{os}	9	10	11
Base	{	Diamètre extérieur	» 190	» 200	» 210
		Hauteur	» 050	» 050	» 050
Chapiteau	{	Hauteur	» 045	» 045	» 045
		Diamètre extérieur	» 123	» 130	» 138
Grand Fût	{	Hauteur	» 730	» 730	» 730
		Diamètre extérieur	» 123	» 130	» 138
2/3 de Fût	{	Hauteur	» 470	» 470	» 470
		Diamètre extérieur	» 123	» 130	» 138
1/3 de Fût	{	Diamètre extérieur	» 220	» 220	» 220
		Hauteur	» 603	» 100	» 112
Diamètre intérieur pour le passage des buses			» 603	» 100	» 112

Ces colonnes, en fonte ajourée, sont très légères; elles présentent le grand avantage de permettre une circulation continue d'air autour de la buse et, par suite, de profiter de la plus grande partie possible du calorique produit par la combustion.

Elles sont représentées ci-dessus avec **base**,

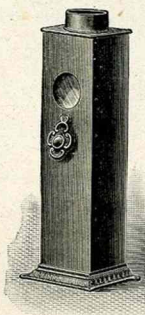
grand fût, 2/3 de fût, 1/3 de fût et chapiteau; on peut toujours, en combinant ces diverses dimensions de fûts, obtenir la hauteur que l'on désire.

Elles peuvent être émaillées de toutes couleurs.

Modèles Déposés

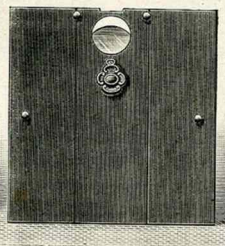
ACCESSOIRES POUR CALORIFÈRES HYGIÉNIQUES A COMBUSTION COMPLÈTE

BOITE A FUMÉE



Diamètre extérieur de la buse du haut. » 090
 Hauteur de la boîte » 555
 Indiquer la hauteur du sol au dessus de la buse de l'appareil de chauffage, et le diamètre de cette buse.

PLAQUE A COULISSES



Les plaques à coulisses s'exécutent d'après les dimensions, largeur et hauteur demandées.
 Indiquer également la hauteur du sol au dessus de la buse de l'appareil et le diamètre extérieur de cette buse.

Ces accessoires sont surtout employés pour les appareils avec buse en bas

BUSES EN TOLE AVEC BAGUE EN FONTE

pour foyers hygiéniques à feu continu N^{os} 305, 306, 307, 308, 309, 310 et 317, page 169



SEAUX DE CHARGEMENT EN TOLE

Ces seaux sont en tôle forte avec anse et poignée en fer.

Le bec est rétréci et permet de verser facilement le combustible dans l'appareil.

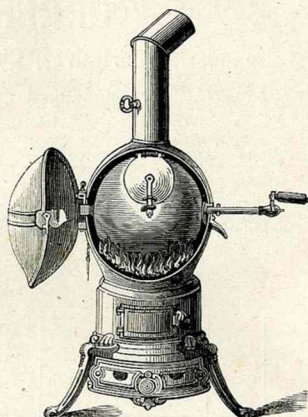
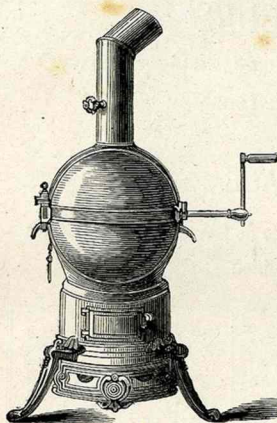


CONTENANCE EN COKE		
	LITRES	POIDS
N° 1	11	4 200
N° 2	15	5 700
N° 3	17	6 400
N° 4	30	11 500
N° 5	25	9 600

Modèles Déposés

TORRÉFACTEURS POUR LE CAFÉ, LE CACAO, LA CHICORÉE, etc., etc.

N^{os} 1, 2, 3, 4, 5 ET 6



DIMENSIONS DES TORRÉFACTEURS

Nos. . .	1	2	3	4	5	6
Hauteur sans la buse	» 750	» 790	» 860	» 920	1 030	1 110
Diamètre de la sphère extérieure.	» 305	» 350	» 400	» 460	» 525	» 595
— — intérieure.	» 260	» 295	» 345	» 395	» 450	» 540
Contenance en café. . . kilos.	3	4 à 4,5	7 à 8	10 à 11	15 à 16	27 à 29

Les **torréfacteurs** représentés ci-dessus réalisent au plus haut degré les conditions requises pour le grillage du café, du cacao et de la chicorée, c'est-à-dire **régularité, promptitude et perfection du travail, surveillance facile et économie de combustible.**

Entièrement **construits en fonte**, ces appareils sont d'une durée indéfinie.

Par suite de la **forme sphérique** donnée au grilleur, le mélange et la torréfaction des matières s'y font constamment et automatiquement sans qu'il soit nécessaire de le soulever, transporter ou agiter.

Le **mode de fermeture**, aussi simple que parfait, de l'ouverture de la sphère par laquelle on introduit et retire les denrées à griller, prévient toute perte d'arôme.

La disposition intérieure de ces appareils assure l'utilisation la plus complète de la chaleur produite par le combustible employé.

La **torréfaction du café** est complète en 25 ou 30 minutes dans les appareils de moyenne capacité.

Le **foyer** des torréfacteurs est construit de façon à pouvoir brûler indifféremment du bois ou de la houille en changeant la pièce du fond.

Sauf demande contraire, ces appareils sont toujours livrés avec **foyer pour le bois**, mais il y a avantage à commander les deux foyers afin de pouvoir brûler, suivant la convenance du moment, soit de la houille, soit du bois.

Chaque torréfacteur est accompagné d'un **entonnoir** spécial qui s'adapte à l'ouverture de la sphère et facilite le remplissage.

Modèles Déposés



BUANDERIES PORTATIVES

sans enveloppe

Sans robinet N^{os} 1, 2, 3, 4 ET 5

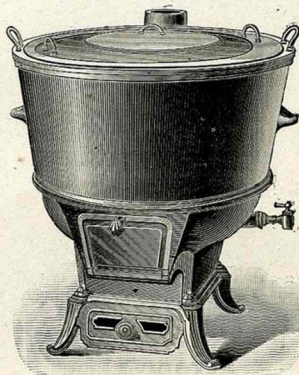
Avec robinet N^{os} 6, 7, 8, 9 ET 10



à enveloppe

Sans robinet N^{os} 11, 12, 13, 14, 15, 16,
17, 18, 19, 20, 20^B, 21 ET 22

Avec robinet N^{os} 23, 24, 25, 26, 27, 28,
29, 30, 31, 32, 32^B, 33 ET 34



DIMENSIONS DES BUANDERIES SANS ENVELOPPE

N ^{os}	1-6	2-7	3-8	4-9	5-10
Hauteur	» 660	» 715	» 775	» 810	» 860
Diamètre en haut	» 565	» 625	» 685	» 780	» 820
Contenance	40 litres	60 litres	85 litres	115 litres	150 litres

DIMENSIONS DES BUANDERIES A ENVELOPPE

N ^{os}	11-23	12-24	13-25	14-26	15-27	16-28	17-29	18-30	19-31	20-32	20-32 ^A	21-33	22-34
Hauteur	» 730	» 730	» 780	» 780	» 800	» 800	» 815	» 875	» 875	» 885	» 935	» 975	1 000
Diamèt. en haut	» 420	» 460	» 585	» 620	» 665	» 700	» 730	» 785	» 820	» 870	» 905	» 940	1 000
Contenance	35 lit.	45 lit.	55 lit.	65 lit.	75 lit.	85 lit.	100 lit.	125 lit.	150 lit.	175 lit.	200 lit.	225 lit.	275 lit.

Toutes nos buanderies s'expédient avec chaudière en fonte ordinaire ; mais elles peuvent, sur demande, être fournies avec chaudière en fonte émaillée.

Le foyer, construit pour brûler la houille et le coke, est garni de briques réfractaires, ce

qui permet l'utilisation complète du combustible et procure une plus grande chaleur en même temps que de l'économie.

Sur demande, il est fourni une plaque spéciale qui, placée sur la grille, permet de brûler du bois.

Modèles Déposés