



COMPAGNIE DES FORGES D'AUDINCOURT

✦
Usines
A
PONT-DE-ROIDE
BOURGUIGNON
✦

ET DÉPENDANCES
SOCIÉTÉ ANONYME AU CAPITAL DE 2.220.000 FRANCS
FOURNISSEUR DE LA GUERRE
DE LA MARINE ET DES CHEMINS DE FER

✦
Usines
A
CLERVAL
VALAY
✦

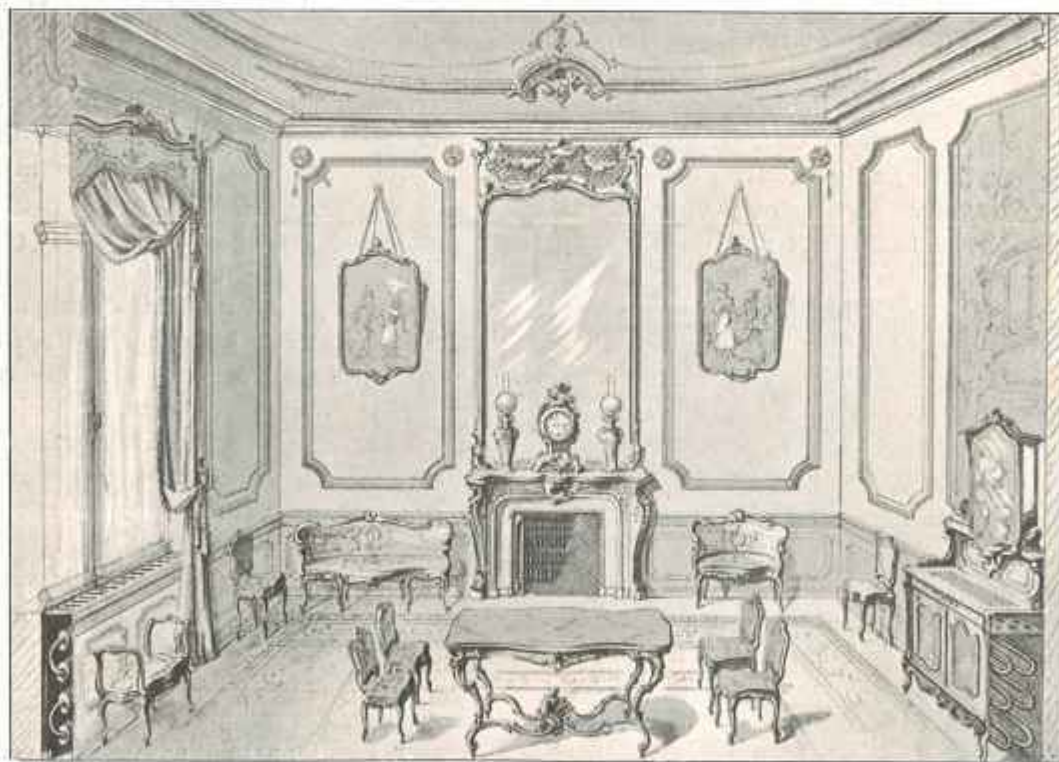
Siège Social et Usines à AUDINCOURT (Doubs)

ATELIERS DE CONSTRUCTIONS & DE CHAUDRONNERIE

AUDINCOURT (Doubs). Succursales à SAINT-DIÉ (Vosges) et à TROYES (Aube)

DIRECTEURS-GÉRANTS : C. STEIB & A. NILLUS

Chauffage, Ventilation, Vaporisation, Séchage, Désinfection, Matériel à Incendie fixe et roulant, etc.



Construction & Installation d'Appareils spéciaux Brevetés s. g. d. g.

Systeme AUDINCOURT

POUR CHAUFFAGE & VENTILATION D'ÉDIFICES PUBLICS & PRIVÉS

A. GODEBERGE, Ingénieur-Representant

21, Rue des Bons-Enfants -- PARIS

Chauffage et Ventilation

D'ÉDIFICES PUBLICS, MAISONS D'HABITATION, BUREAUX, etc.

Par l'eau chaude et la vapeur, à haute et basse pression

—+58+25+

Les différents systèmes de chauffage, appelés à juste titre hygiéniques, sont restés pendant longtemps, en France, considérés comme de simples curiosités. Les installations de ce genre se multipliaient aux États-Unis, en Allemagne et en Angleterre, et il semblait qu'il fût aisé en même temps que logique de profiter des exemples et de l'expérience des autres. Et cependant l'évolution s'est faite lentement, commençant par les hôpitaux et édifices publics, pour arriver aux maisons de rapport et aux hôtels particuliers; c'est enfin aujourd'hui une opinion communément assise, au moins dans les grandes villes et les centres industriels, où la marche du progrès est plus rapide, que les installations de chauffage à vapeur ou à eau chaude sont appelées à s'imposer partout où l'on voudra faire passer les questions de santé, d'hygiène, de propreté, de commodité, de facilité et d'économie d'entretien avant celle de la dépense de premier établissement.

Il n'y a rien de moins simple en soi que de faire, parmi la quantité considérable de propositions qui peuvent être présentées, un choix éclairé concernant le système de chauffage approprié aux circonstances particulières où chacun se trouve. La décision à prendre est d'ailleurs rendue d'autant plus difficile que l'on rencontre souvent, adoptés pour tous usages, deux ou trois types d'appareils toujours les mêmes et qui sont destinés à faire bonne figure dans tous les cas. Il nous a paru que ce n'était point ainsi qu'il fallait comprendre notre rôle de constructeurs, dans une branche de la technique industrielle dont les différents principes sont encore si peu répandus dans le public.

Il est tels cas où il semble, dès l'abord, naturel d'employer comme agent calorifique la vapeur à haute pression; s'il s'agit par exemple d'actionner concurremment un moteur, ou de produire l'électricité destinée à l'éclairage, ou de desservir des buanderies, bains, cuisines à vapeur, etc.; cette vapeur peut être d'ailleurs utilisée à sa pression même dans les appareils de chauffage, ou détendue antérieurement, ou enfin telle qu'elle provient de l'échappement des machines à vapeur. D'autres fois, lorsque la première nécessité est de posséder un appareil fonctionnant sans surveillance, pour ainsi dire, avec réglage automatique de la combustion proportionnée à la consommation, l'emploi de la vapeur à basse pression est indiqué. Dans un grand nombre de circonstances, le chauffage à eau chaude Perkins en tuyaux de petit diamètre rend de précieux services. L'eau chaude à basse pression et en gros tubes s'impose pour les chauffages particulièrement réguliers, comme dans les serres, où l'on ne recherche point à atteindre rapidement le fonctionnement de régime. Ici, une chaudière démontable à secteurs en fonte, facile à introduire par toutes les ouvertures, sera plus commode; là, il sera préférable d'employer une chaudière en tôle.





A. BEURRIENNE
INGÉNIEUR N. C. P.
31 OCT. 1907
124, Boul^d Richard - Lenoir
PARIS



National Normal Double



A. RE
IN
31 OCT 1987
PARIS



Une ventilation sommaire ou au contraire énergique est désirable ou indispensable dans certaines installations; elle peut être naturelle ou obtenue artificiellement par des ventilateurs aspirateurs et propulseurs.

Un grand nombre de propriétaires ou d'architectes tiennent à ne voir figurer apparemment aucune surface de radiation dans les pièces mêmes, et il convient alors d'adopter des batteries de chauffage indirect placées dans les sous-sols; d'autres placeront les questions d'hygiène et de propreté avant celles relatives à l'esthétique et préféreront des appareils visibles et non enveloppés.

Des radiateurs ornés sont exigés pour certaines pièces; d'autres demandent des surfaces de chauffe aussi simples que possible. Les formes de ces surfaces doivent pouvoir varier à l'infini dans chaque cas particulier; petits tuyaux à ailettes susceptibles d'être logés dans les plinthes; colonnes verticales n'occupant de place qu'en hauteur; appareils très bas pouvant être placés dans un contre-cœur de fenêtre à appui peu élevé, etc.

Nous avons tenu à nous mettre en mesure de satisfaire à toutes les exigences et nous avons créé des appareils et dispositifs qui répondent à tous les cas particuliers dont nous venons de faire l'énumération: chaudières à vapeur à basse pression avec ou sans magasin de combustible, radiateurs de types variés, détendeur spécial permettant de ramener la vapeur d'une pression élevée quelconque à la plus basse; avec toute certitude et fixité absolue, etc., etc.

La longue expérience que nous avons acquise de ces questions de chauffage, les conditions toutes particulières dans lesquelles nous nous trouvons en ce qui concerne les matières premières, fer, fonte, etc., qui sortent toutes des établissements mêmes de notre Compagnie: hauts fourneaux, fonderies, forges, ateliers de constructions; enfin la confiance de notre clientèle, nous ont permis de réaliser notre but.

Organisés pour répondre très rapidement à toutes les demandes qui nous sont faites, nous nous mettons à l'entière disposition de toutes les personnes qui voudront bien nous en faire la demande, pour leur présenter, à nos risques et périls, un ou plusieurs projets concernant les installations qu'elles peuvent avoir en vue. Partisans, en principe, de la bonne qualité avant toutes choses, nous conseillons toujours d'employer ce qui peut être fait de meilleur; mais comme nous fabriquons tout ou presque tout nous-mêmes, nous pouvons pratiquer les prix les plus variables, suivant la nature des marchandises fournies, radiateurs, tuyaux, robinets, purgeurs, suivant le mode de jonctionnement des tuyaux entre eux, etc., et nous pouvons dire que nous sommes en situation de pratiquer de meilleures conditions que qui que ce soit à qualité égale.

Nous joignons d'autre part à la présente notice une liste des diverses installations que nous avons précédemment exécutées, et pour lesquelles il est indiqué en quelques mots à quel type se rapporte chacune d'elles.



COMPAGNIE DES FORGES D'AUDINCOURT ET DÉPENDANCES

Ateliers de Constructions et de Chaudronnerie



Radiateurs divers lisses.
Radiateurs divers ornés.
Chauffe-plats, Chauffe-
linge, etc., etc.



Chaudières à vapeur à
basse pression.
Poêles à ailettes en fonte.
Poêles à ailettes en fer,



GRAND SÉMINAIRE DE VESOUL

Installation d'un Chauffage à Vapeur à basse pression (1901)



COMPAGNIE DES FORGES D'AUDINCOURT

Usines

ET DEPENDANCES

Usines

SOCIÉTÉ ANONYME AU CAPITAL DE 2.220.000 FRANCS

PONT-DE-ROIDE
BOURGUIGNON

FOURNISSEUR DE LA GUERRE
DE LA MARINE ET DES CHEMINS DE FER

CLERVAL
VALAY

Siège social et Usines à AUDINCOURT (Doubs)

ATELIERS DE CONSTRUCTIONS & DE CHAUDRONNERIE

à AUDINCOURT (Doubs). Succursales à SAINT-DIÉ (Vosges) et à TROYES (Aube)

DIRECTEUR-GÉRANT : C. STEIB

Chauffage, Ventilation, Vaporisation, Séchage, Désinfection, Matériel à Incendie fixe et roulant, etc.



REÇUS OBTENUS
AU CONCOURS

Musée Hôtel de Ville de Paris
Lycée Jeunes Filles de Tours

Construction & Installation d'Appareils spéciaux Brevetés s. g. d. g.

Systeme AUDINCOURT

POUR CHAUFFAGE & VENTILATION D'ÉDIFICES PUBLICS & PRIVÉS

Représentés par M. _____

Chauffage et Ventilation

D'ÉDIFICES PUBLICS, MAISONS D'HABITATION, BUREAUX, etc.

Par l'eau chaude et la vapeur, à haute et basse pression

—152—53—271—

Les différents systèmes de chauffage, appelés à juste titre hygiéniques, sont restés pendant longtemps, en France, considérés comme de simples curiosités. Les installations de ce genre se multipliaient aux États-Unis, en Allemagne et en Angleterre, et il semblait qu'il fût aisé en même temps que logique de profiter des exemples et de l'expérience des autres. Et cependant l'évolution s'est faite lentement, commençant par les hôpitaux et édifices publics, pour arriver aux maisons de rapport et aux hôtels particuliers ; c'est enfin aujourd'hui une opinion communément assise, au moins dans les grandes villes et les centres industriels, où la marche du progrès est plus rapide, que les installations de chauffage à vapeur ou eau chaude sont appelées à s'imposer partout où l'on voudra faire passer les questions de santé, d'hygiène, de propreté, de commodité, de facilité et d'économie d'entretien avant celle de la dépense de premier établissement.

Il n'y a rien de moins simple en soi que de faire, parmi la quantité considérable des propositions qui peuvent être présentées, un choix éclairé concernant le système de chauffage approprié aux circonstances particulières où chacun se trouve. La décision à prendre est d'ailleurs rendue d'autant plus difficile que l'on rencontre souvent, adoptés pour tous usages, deux ou trois types d'appareils toujours les mêmes et qui sont destinés à faire bonne figure dans tous les cas. Il nous a paru que ce n'était point ainsi qu'il fallait comprendre notre rôle de constructeurs, dans une branche de la technique industrielle dont les différents principes sont encore si peu répandus dans le public.

Il est tels cas où il semble, dès l'abord, naturel d'employer comme agent calorifique la vapeur à haute pression ; s'il s'agit par exemple d'actionner concurremment un moteur, ou de produire l'électricité destinée à l'éclairage, ou de desservir buanderies, bains, etc. ; cette vapeur peut être d'ailleurs utilisée à sa pression même dans les appareils de chauffage ou détendue antérieurement. D'autres fois, lorsque la première nécessité est de posséder un appareil fonctionnant sans surveillance pour ainsi dire, avec réglage automatique de la combustion proportionnée à la consommation, l'emploi de la vapeur à basse pression est indiqué. Dans un grand nombre de circonstances, le chauffage à eau chaude Perkins en tuyaux de petit diamètre rend de précieux services. L'eau chaude à basse pression et en gros tubes s'impose pour les chauffages particulièrement réguliers, comme dans les serres, où l'on ne recherche point à atteindre rapidement le fonctionnement de régime. Ici, une chaudière démontable à secteurs en fonte, facile à introduire par toutes les ouvertures, sera plus commode ; là, il sera préférable d'employer une chaudière en tôle. Des radiateurs ornés sont exigés



pour certaines pièces ; d'autres demandent des surfaces de chauffe aussi simples que possible. Les formes de ces surfaces doivent pouvoir varier à l'infini dans chaque cas particulier : petits tuyaux à ailettes susceptibles d'être logés dans les plinthes ; colonnes verticales n'occupant de place qu'en hauteur ; appareils très bas pouvant être placés dans un contre-cœur de fenêtre à appui peu élevé, etc.

Nous avons tenu à nous mettre en mesure de satisfaire à toutes les exigences. La longue expérience que nous avons acquise de ces questions de chauffage, les conditions toutes particulières dans lesquelles nous nous trouvons en ce qui concerne les matières premières, fer, fonte, etc., qui sortent toutes des divers établissements mêmes de notre Compagnie : hauts-fourneaux, fonderies, forges, ateliers de constructions ; enfin la confiance de notre clientèle, nous ont permis de réaliser notre but.

Organisés pour répondre très rapidement à toutes les demandes qui nous sont faites, nous nous mettons à l'entière disposition de toutes les personnes qui voudront bien nous en faire la demande, pour leur présenter à nos risques et périls, un ou plusieurs projets concernant, les installations qu'elles peuvent avoir en vue. Partisans, en principe, de la bonne qualité avant toutes choses, nous conseillons toujours d'employer ce qui peut être fait de meilleur ; mais comme nous fabriquons tout ou presque tout nous-mêmes, nous pouvons pratiquer les prix les plus variables, suivant la nature des marchandises fournies, radiateurs, tuyaux, robinets, purgeurs, suivant le mode de jonctionnement des tuyaux entre eux, etc., et nous pouvons dire que nous sommes en situation de pratiquer de meilleures conditions que qui que ce soit à qualité égale.

Nous donnons ci-dessous un aperçu de quelques-unes des installations les plus intéressantes que nous avons exécutées, pendant les deux ou trois dernières années, pour édifices ou maisons particulières :

Grands Magasins de la place Clichy.	Paris
Hôpital Saint-Joseph.	Lyon
Hôtel de la Chambre de Commerce.	Saint-Étienne
Succursale du Comptoir national d'Escompte de Paris. . .	—
Magasins et Bureaux de MM. Vallat et Deville.	—
Collège et École industrielle.	Épinal
Hôpital Saint-Maurice.	—
Habitation de M. Stern.	—
Hôpital civil (Pavillon d'ophtalmologie).	Nancy
Grands Magasins de MM. Majorelle.	—
École nationale professionnelle.	Voiron
Habitation de M. Trivier-Champion.	Xertigny
Habitation de M. Kempf.	Moyenmoutier
Habitation de M. Bexon.	Bruyères
Hôpital de.	Montbéliard

COMPAGNIE DES FORGES D'AUDINCOURT ET DÉPENDANCES

Ateliers de Constructions et de Chaudronnerie



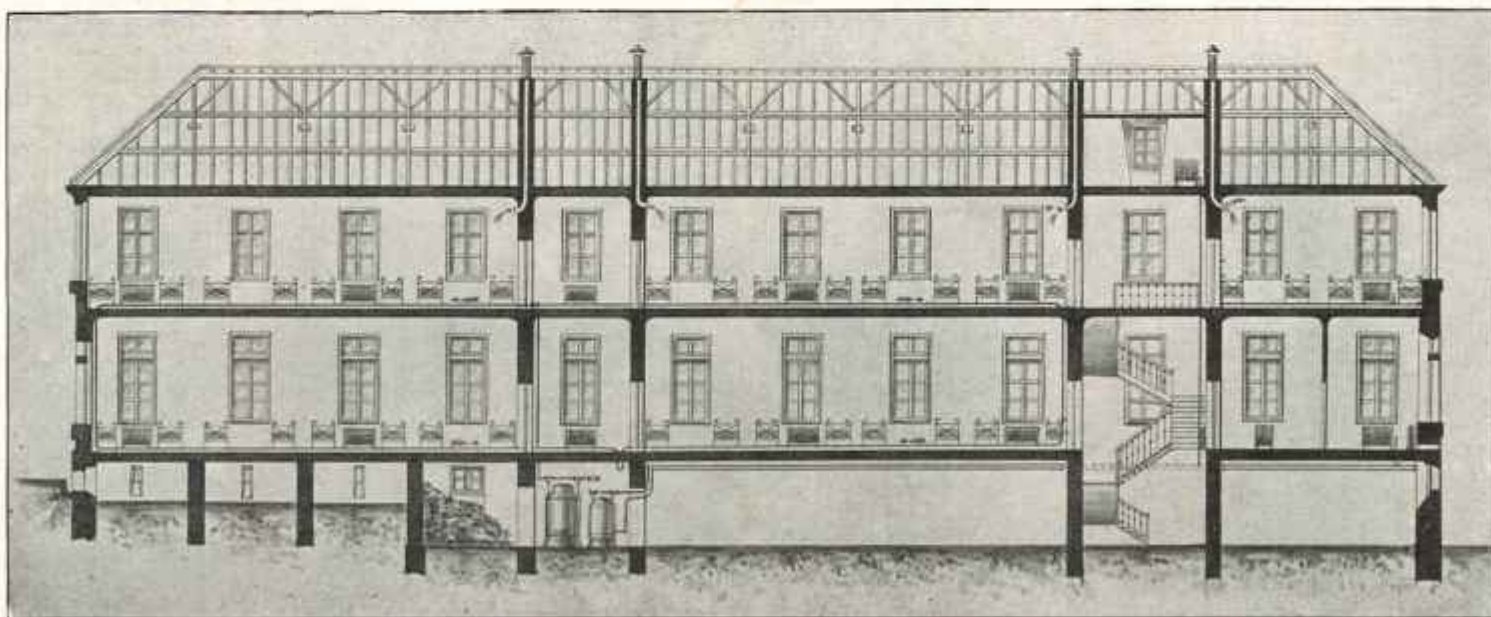
Radiateurs divers lisses.
Radiateurs divers ornés.
Chauffe-plats, Chauffe-
linge, etc., etc.



Chaudières à basse pres-
sion.
Poêles à ailettes en fonte.
Poêles à ailettes en fer
etc., etc.



CHAUFFAGE A VAPEUR A BASSE PRESSION D'UN PAVILLON D'HOPITAL
Combiné avec ventilation naturelle



Chaudière "Préférable"

Coupe transversale

