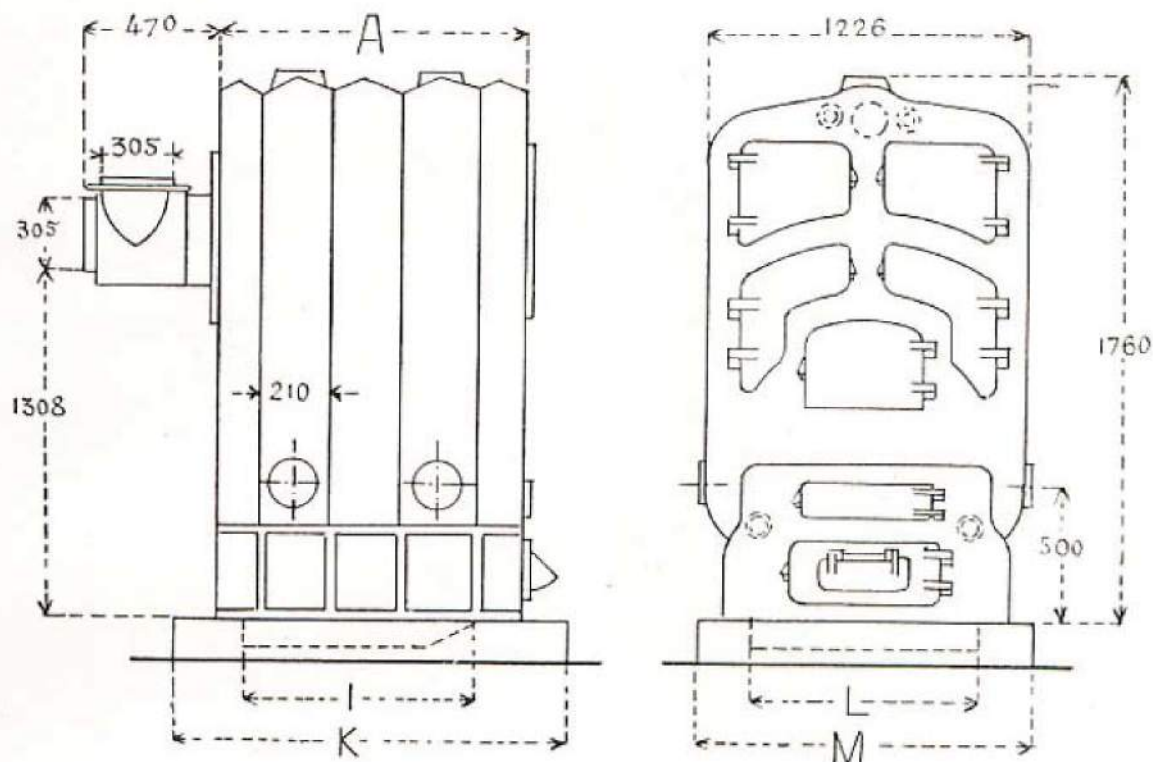


CHAUDIÈRES "IDÉAL" SECTIONNÉES

POUR EAU CHAUDE, SÉRIE "C-5"



Pour augmenter la hauteur du cendrier, nous recommandons, si possible, de creuser une petite fosse, comme l'indique le croquis ci-dessus.

Nos	Longueur A de la Chaudière en $\frac{m}{m}$	FONDATION				Nombre et Diamètre en pouces et en $\frac{m}{m}$ des orifices de départ
		Longueur en $\frac{m}{m}$		Largeur en $\frac{m}{m}$		
		Intér. I	Extér. K	Intér. L	Extér. M	
555	950	850	1250	900	1200	2-4 (100 110)
656	1160	1050	1450	900	1200	2-4 (100 110)
757	1370	1250	1650	900	1200	2-4 (100 110)
858	1580	1500	1900	900	1200	3-4 (100/110)
959	1790	1700	2100	900	1200	3-4 (100 110)
1051	2000	1850	2200	900	1200	3-4 (100 110)

A moins d'avis contraire, toutes les Chaudières sont livrées avec orifices d'après le tableau ci-dessus, et des bouchons sont fournis pour fermer les orifices de retour en excès.

A chaque prise ou orifice de départ, au-dessus de la Chaudière, correspond un orifice de retour situé de chaque côté de la Chaudière à la partie inférieure. Toute modification dans les orifices devra être spécifiée bien distinctement lors de la commande.

CHAUDIÈRES " IDÉAL " SECTIONNÉES

POUR VAPEUR, SÉRIE " C-2 "



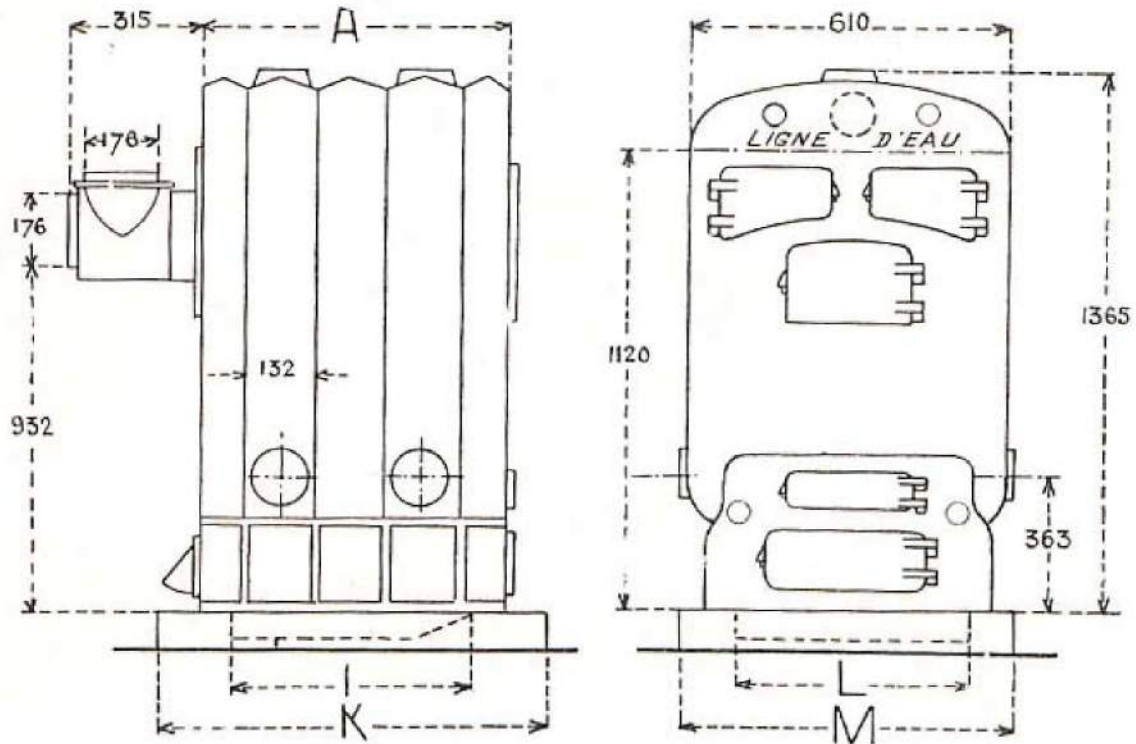
Nos	Nombre de Sections	Contenance d'Eau *	Chargement maximum de Combustible	Poids approximat. d'expédition	Surface de chauffe	Puissance en Calories	Litres d'eau chauffés par heure de 10 à 60°	Surface de Radiation directe pouvant être chauffée	Prix en francs
		Litres	m. c.	kilos	mq.		mq.		
420	4	80	0,075	570	1,75	17.500	315	23,5	830
520	5	100	0,100	690	2,20	22.000	400	29,5	965
620	6	120	0,125	810	2,65	26.500	480	35,5	1.100
720	7	140	0,150	930	3,10	31.000	560	41,5	1.235

* La contenance indiquée ici s'entend la Chaudière remplie d'eau jusqu'à la ligne d'eau.

Pour tous renseignements sur les Barreaux de Grille, Taraudages Spéciaux, Accessoires, Pièces d'Aggrandissement, etc., voir pages 94 à 108.

CHAUDIÈRES "IDÉAL" SECTIONNÉES

POUR VAPEUR, SÉRIE "C-2"



Pour augmenter la hauteur du cendrier, nous recommandons, si possible, de creuser une petite fosse, comme l'indique le croquis ci-dessus.

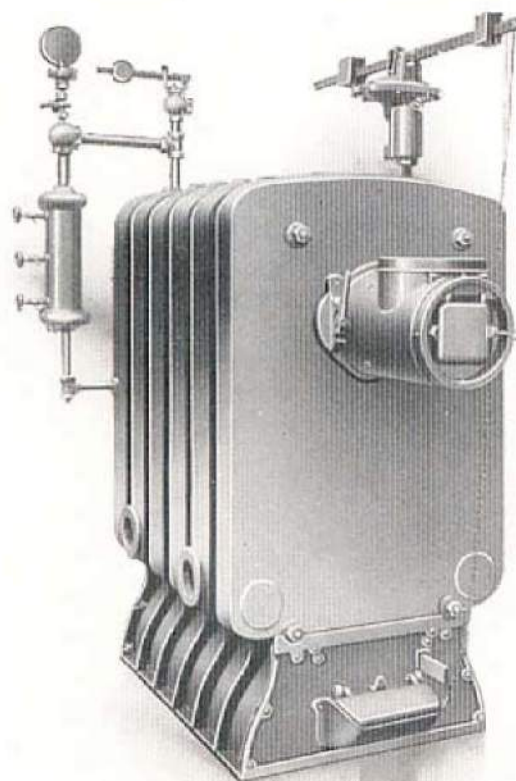
N°	Longueur A de la Chaudière en $\frac{m}{m}$	FONDATION				Nombre et diamètre en pouces et en $\frac{m}{m}$ des prises de vapeur
		Longueur en $\frac{m}{m}$		Largeur en $\frac{m}{m}$		
		Intér. L	Extér. K	Intér. L	Extér. M	
420	494	400	700	450	750	1-2 (50 60)
520	626	550	850	450	750	1-2 (50 60)
620	758	650	1000	450	750	2-2 (50 60)
720	890	800	1100	450	750	2-2 (50 60)

A moins d'avis contraire, toutes les Chaudières sont livrées avec orifices d'après le tableau ci-dessus, et des bouchons sont fournis pour fermer les orifices de retour en excès.

A chaque prise ou orifice de départ, au-dessus de la Chaudière, correspond un orifice de retour, situé de chaque côté de la Chaudière, à la partie inférieure. Toute modification dans les orifices devra être spécifiée bien distinctement lors de la commande.

CHAUDIÈRES "IDÉAL" SECTIONNÉES

POUR VAPEUR, SÉRIE " C-3 "



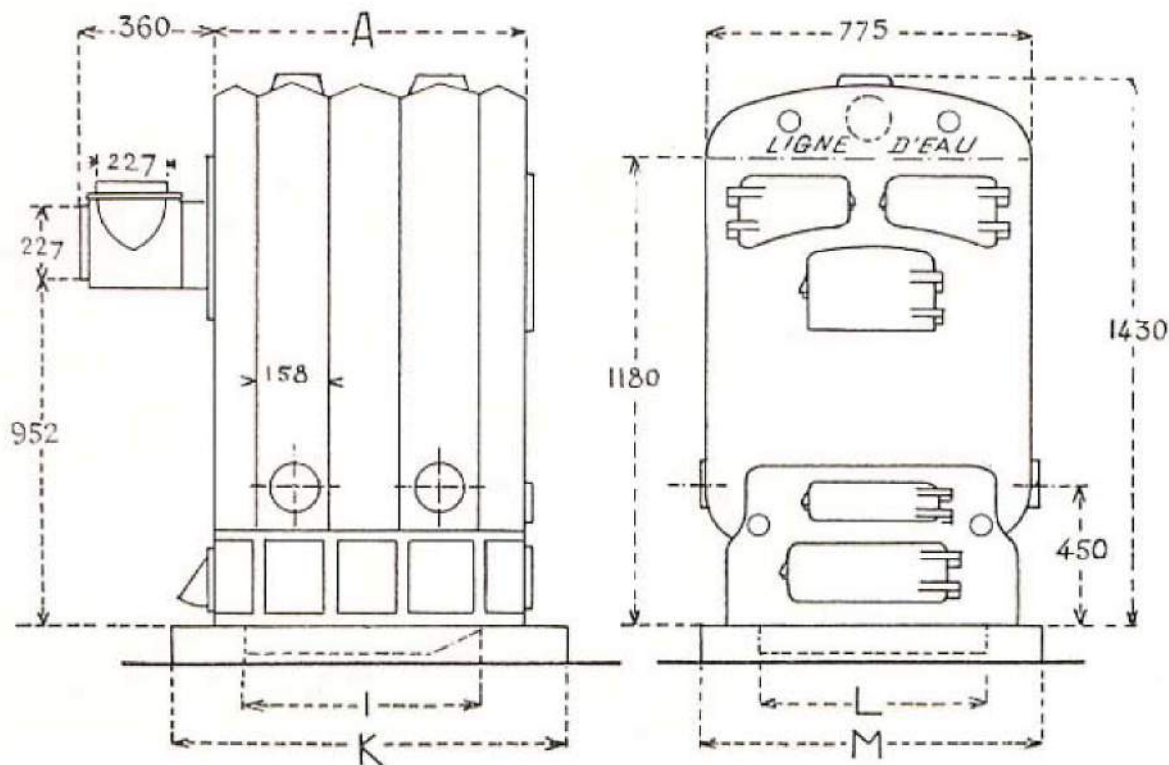
N ^o	Nombre de Sections	Contenance	Chargement maximum de Combustible	Poids approximat. d'expédition	Surface de chauffe	Puissance en Calories	Litres d'eau chauffés par heure de 10 à 60°	Surface de radiation directe pouvant être chauffée	Prix en francs
		d'Eau *							
		Litres	m. c.	kilos	mq.			mq.	
530	5	150	0,150	990	3,75	37.500	675	50,0	1.330
630	6	180	0,190	1.160	4,50	45.000	810	62,0	1.550
730	7	210	0,230	1.330	5,25	52.500	945	74,0	1.770
830	8	240	0,270	1.500	6,00	60.000	1 080	86,0	1.990

* La contenance indiquée ici s'entend la Chaudière remplie d'eau jusqu'à la ligne d'eau.

Pour tous renseignements sur les Barreaux de Grille, Taraudages Spéciaux, Accessoires, Pièces d'Aggrandissement, etc., voir pages 94 à 108.

CHAUDIÈRES "IDÉAL" SECTIONNÉES

POUR VAPEUR, SÉRIE "C-3"



Pour augmenter la hauteur du cendrier, nous recommandons, si possible, de creuser une petite fosse, comme l'indique le croquis ci-dessus.

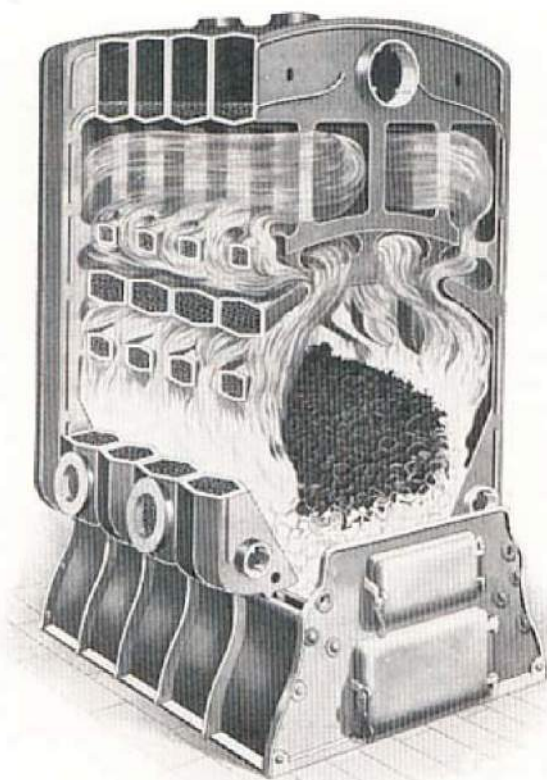
Nos	Longueur A de la Chaudière en $\frac{m}{m}$	FONDATION				Nombre et Diamètre en pouces et en $\frac{m}{m}$ des orifices de vapeur
		Longueur en $\frac{m}{m}$		Largeur en $\frac{m}{m}$		
		Intér. I	Extér. K	Intér. L	Extér. M	
530	734	650	900	600	850	2-3 (76/89)
630	892	800	1100	600	850	2-3 (76/89)
730	1050	950	1300	600	850	2-3 (76/89)
830	1208	1100	1500	600	850	2-3 (76/89)

A moins d'avis contraire, toutes les Chaudières sont livrées avec orifices d'après le tableau ci-dessus, et des bouchons sont fournis pour fermer les orifices de retour en excès.

A chaque prise ou orifice de départ, au-dessus de la Chaudière, correspond un orifice de retour, situé de chaque côté de la Chaudière, à la partie inférieure. Toute modification dans les orifices devra être spécifiée bien distinctement lors de la commande.

CHAUDIÈRES " IDÉAL " SECTIONNÉES

POUR VAPEUR, SÉRIE " C-4 "



Nos	Nombre de Sections	Contenance d'Eau *	Chargement maximum de Combustible	Poids approximat. d'expédition	Surface de chauffe	Puissance en Calories	Litres d'eau chauffés par heure de 10 à 60°	Surface de radiation directe pouvant être chauffée	Prix en francs
		Litres	m. c.	kilos	mq.			mq.	
540	5	255	0,240	1.450	6,50	65.000	1.170	86,5	1.900
640	6	300	0,300	1.700	8,00	80.000	1.440	106,5	2.225
740	7	345	0,360	1.950	9,50	95.000	1.710	126,5	2.550
840	8	390	0,420	2.200	11,00	110.000	1.980	146,5	2.875

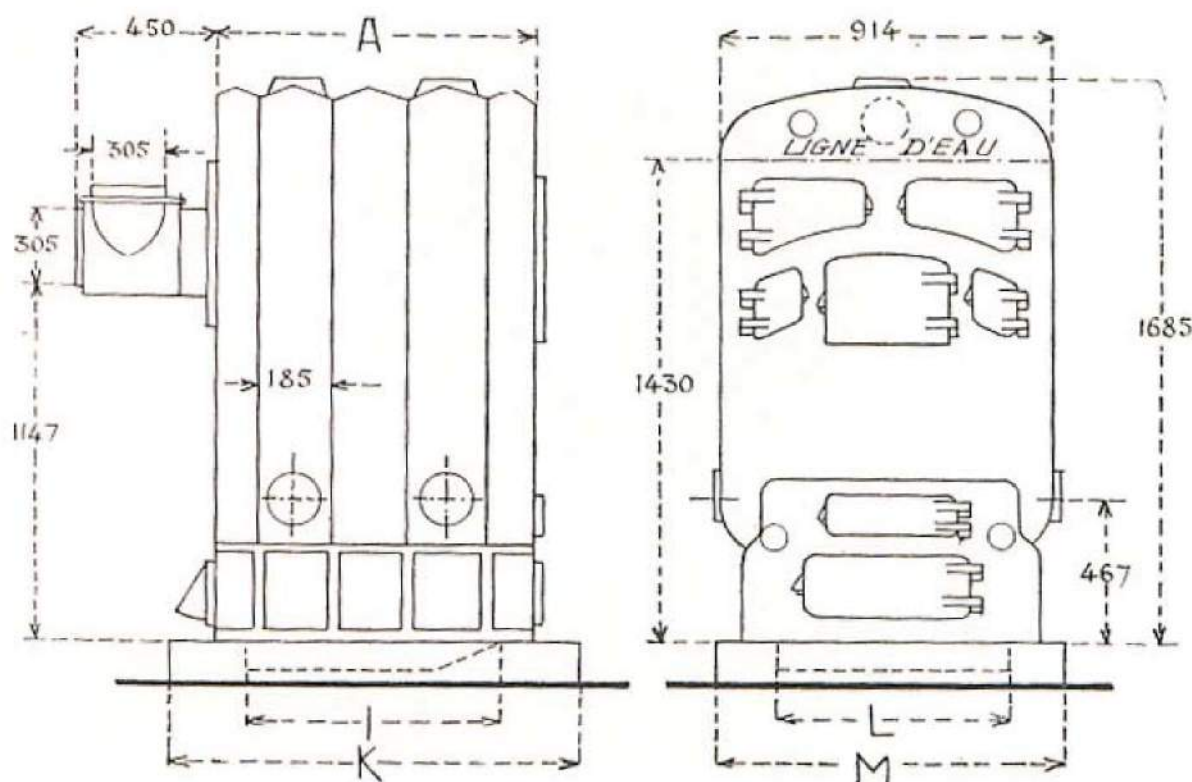
* La contenance indiquée ici s'entend la Chaudière remplie d'eau jusqu'à la ligne d'eau.

Pour tous renseignements sur les Barreaux de Grille, Taraudages Spéciaux, Accessoires, Pièces d'Aggrandissement, etc., voir pages 94 à 108.



CHAUDIÈRES "IDÉAL" SECTIONNÉES

POUR VAPEUR, SÉRIE "C=4"



Pour augmenter la hauteur du cendrier, nous recommandons, si possible, de creuser une petite fosse, comme l'indique le croquis ci-dessus.

Nos	Longueur A de la Chaudière en $\frac{m}{m}$	FONDATION				Nombre et diamètre en pouces et en $\frac{m}{m}$ des prises de vapeur
		Longueur en $\frac{m}{m}$		Largeur en $\frac{m}{m}$		
		Intér. I	Extér. K	Intér. L	Extér. M	
540	855	750	1050	750	1000	2-4 (100/110)
640	1040	950	1250	750	1000	2-4 (100/110)
740	1225	1150	1500	750	1000	2-4 (100/110)
840	1410	1300	1700	750	1000	2-4 (100/110)

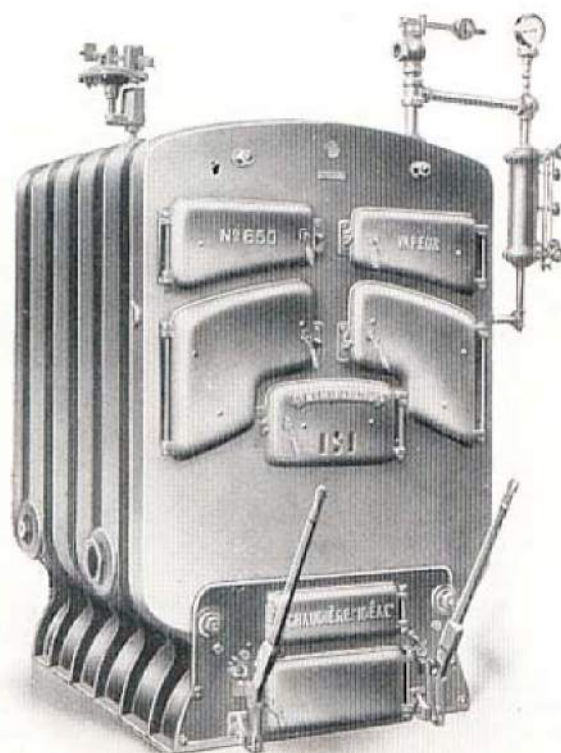
A moins d'avis contraire, toutes les Chaudières sont livrées avec orifices d'après le tableau ci-dessus, et des bouchons sont fournis pour fermer les orifices de retour en excès.

A chaque prise ou orifice de départ, au-dessus de la Chaudière, correspond un orifice de retour, situé de chaque côté de la Chaudière, à la partie inférieure. Toute modification dans les orifices devra être spécifiée distinctement lors de la commande.



CHAUDIÈRES "IDÉAL" SECTIONNÉES

POUR VAPEUR, SÉRIE "C-5"



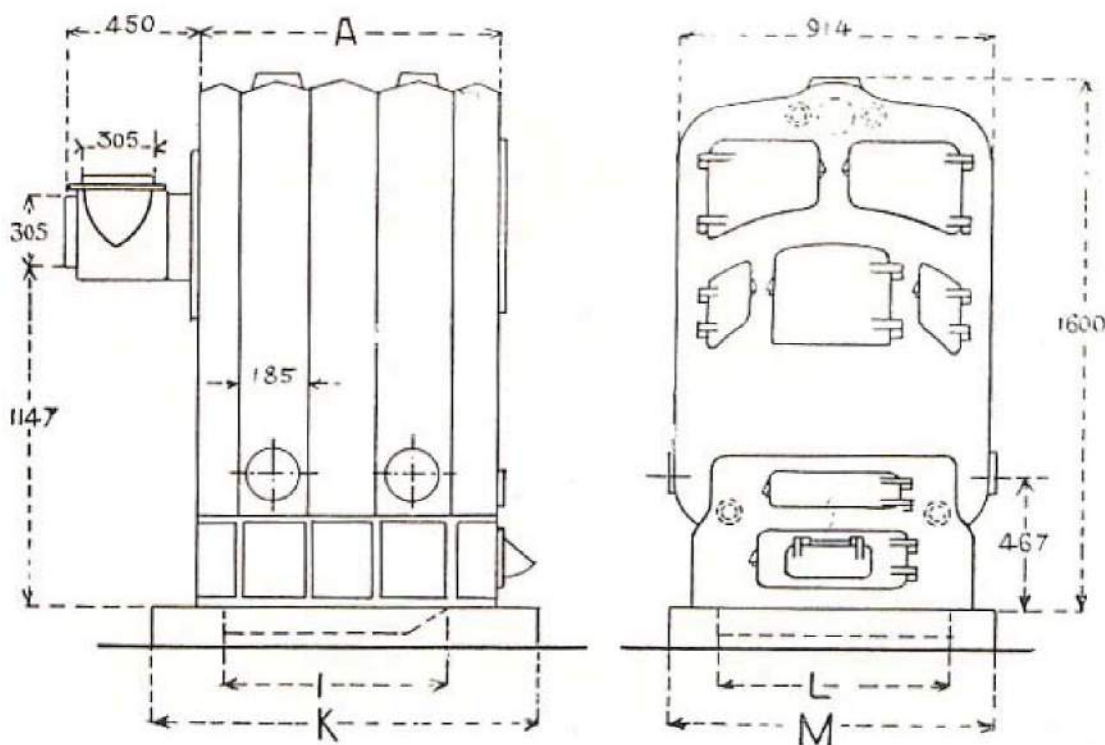
Nos	Nombre de Sections	Contenance d'Eau *	Chargement maximum de Combustible	Poids approximat. d'expédition	Surface de chauffe	Puissance en Calories	Litres d'eau chauffés par heure de 10 à 60°	Surface de radiation directe pouvant être chauffée	Prix en francs
		Litres	m. c.	kilos	mq.			mq.	
550	5	455	0,300	2.180	11,00	110.000	1.980	146,5	3.000
650	6	545	0,375	2.590	13,00	130.000	2.340	173,5	3.530
750	7	635	0,450	3.000	15,00	150.000	2.700	200,0	4.060
850	8	725	0,525	3.410	17,00	170.000	3.060	226,5	4.590
950	9	815	0,600	3.820	19,00	190.000	3.420	253,5	5.120
1050	10	905	0,675	4.230	21,00	210.000	3.780	280,0	5.650

* La contenance indiquée ici s'entend la Chaudière remplie d'eau jusqu'à la ligne d'eau.

Pour tous renseignements sur les Barreaux de Grille, Taraudages Spéciaux, Accessoires, Pièces d'Aggrandissement, etc., voir pages 94 à 108.

CHAUDIÈRES "IDÉAL" SECTIONNÉES

POUR VAPEUR, SÉRIE "C-5"



Pour augmenter la hauteur du cendrier, nous recommandons, si possible, de creuser une petite fosse, comme l'indique le croquis ci-dessus.

Nos	Longueur A de la Chaudière en $\frac{m}{m}$	FONDATION				Nombre et Diamètre en pouces et en $\frac{m}{m}$ des prises de vapeur	
		Longueur en $\frac{m}{m}$		Largeur en $\frac{m}{m}$			
		Intér. I	Extér. K	Intér. L	Extér. M		
550	950	850	1250	900	1200	2-4	(100 110)
650	1160	1050	1450	900	1200	2-4	(100 110)
750	1370	1250	1650	900	1200	2-4	(100 110)
850	1580	1500	1900	900	1200	3-4	(100 110)
950	1790	1700	2100	900	1200	3-4	(100 110)
1050	2000	1850	2300	900	1200	3-4	(100 110)

A moins d'avis contraire, toutes les Chaudières sont livrées avec orifices d'après le tableau ci-dessus, et des bouchons sont fournis pour fermer les orifices de retour en excès.

A chaque prise ou orifice de départ, au-dessus de la Chaudière, correspond un orifice de retour, situé de chaque côté de la Chaudière, à la partie inférieure. Toute modification dans les orifices devra être spécifiée bien distinctement lors de la commande.

PRIÈRE DE NOTER que la gravure ci-dessus indique les dimensions des Chaudières Série "C-4" pour Eau Chaude, et devrait figurer à la page 79. — Les dimensions indiquées dans le tableau sont bien celles des Chaudières Série "C-5" pour Vapeur.





SECTION ARRIÈRE
CHAUDIÈRE SÉRIE "C-3"
Pour Eau Chaude



SECTION INTERMÉDIAIRE
CHAUDIÈRE SÉRIE "C-4"
Pour Eau Chaude



SECTION INTERMÉDIAIRE
AVEC PRISES
CHAUDIÈRE SÉRIE "C-2"
Pour Eau Chaude



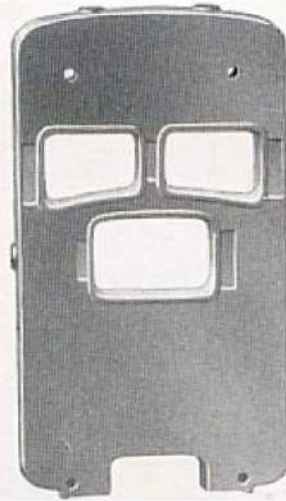
SECTION AVANT
CHAUDIÈRE SÉRIE "C-5"
Pour Eau Chaude

CHAUDIÈRES "IDÉAL" SECTIONNÉES

Pour Eau Chaude (Planche 3).



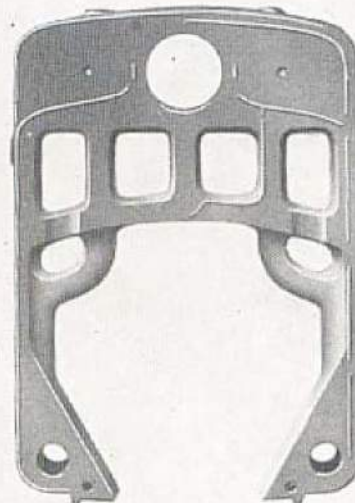
SECTION INTERMÉDIAIRE AVEC PRISES
CHAUDIÈRE SÉRIE "C-5"
Pour Vapeur



SECTION AVANT
CHAUDIÈRE SÉRIE "C-2"
Pour Vapeur



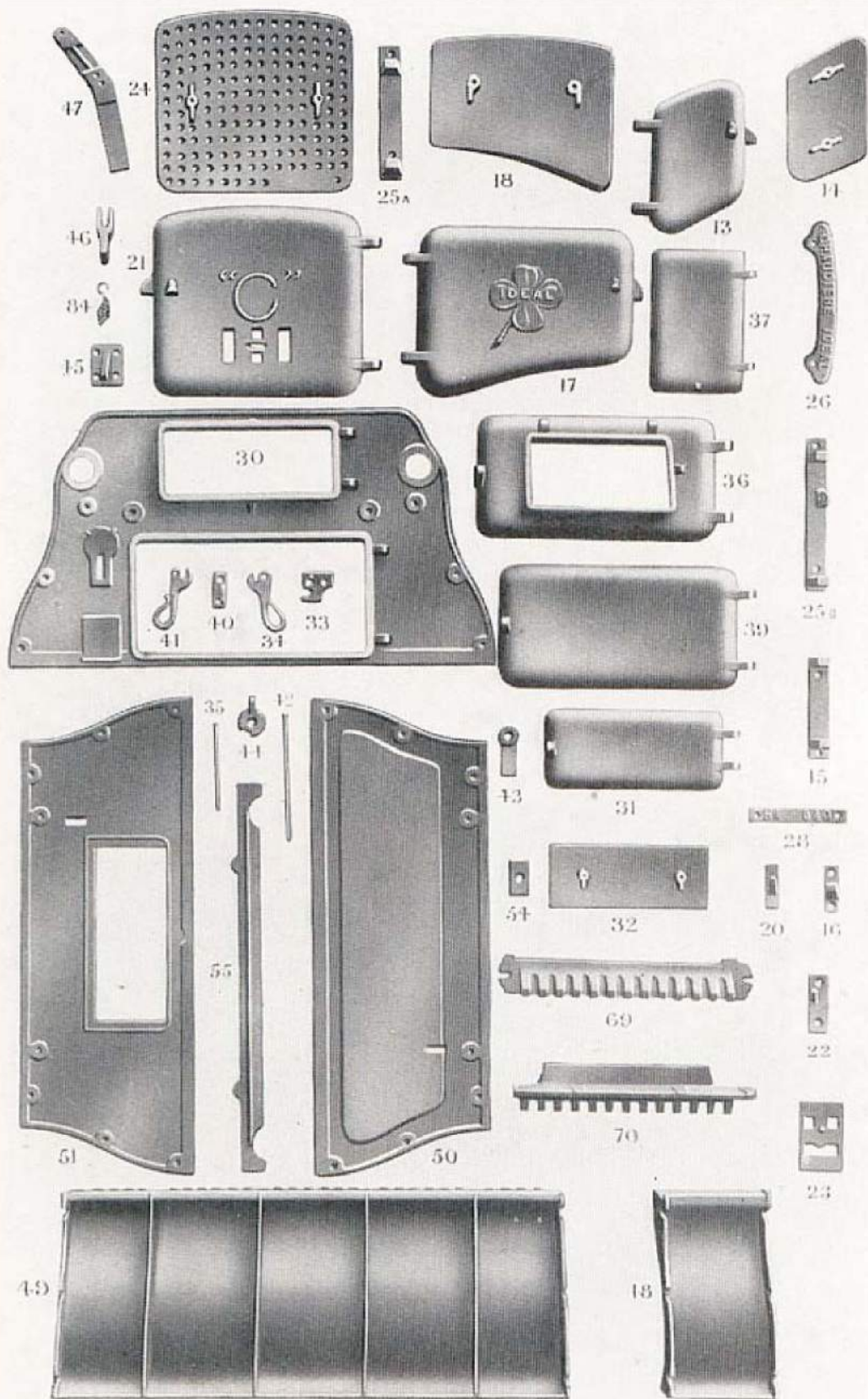
SECTION ARRIÈRE
CHAUDIÈRE SÉRIE "C-4"
Pour Vapeur



SECTION INTERMÉDIAIRE
CHAUDIÈRE SÉRIE "C-3"
Pour Vapeur

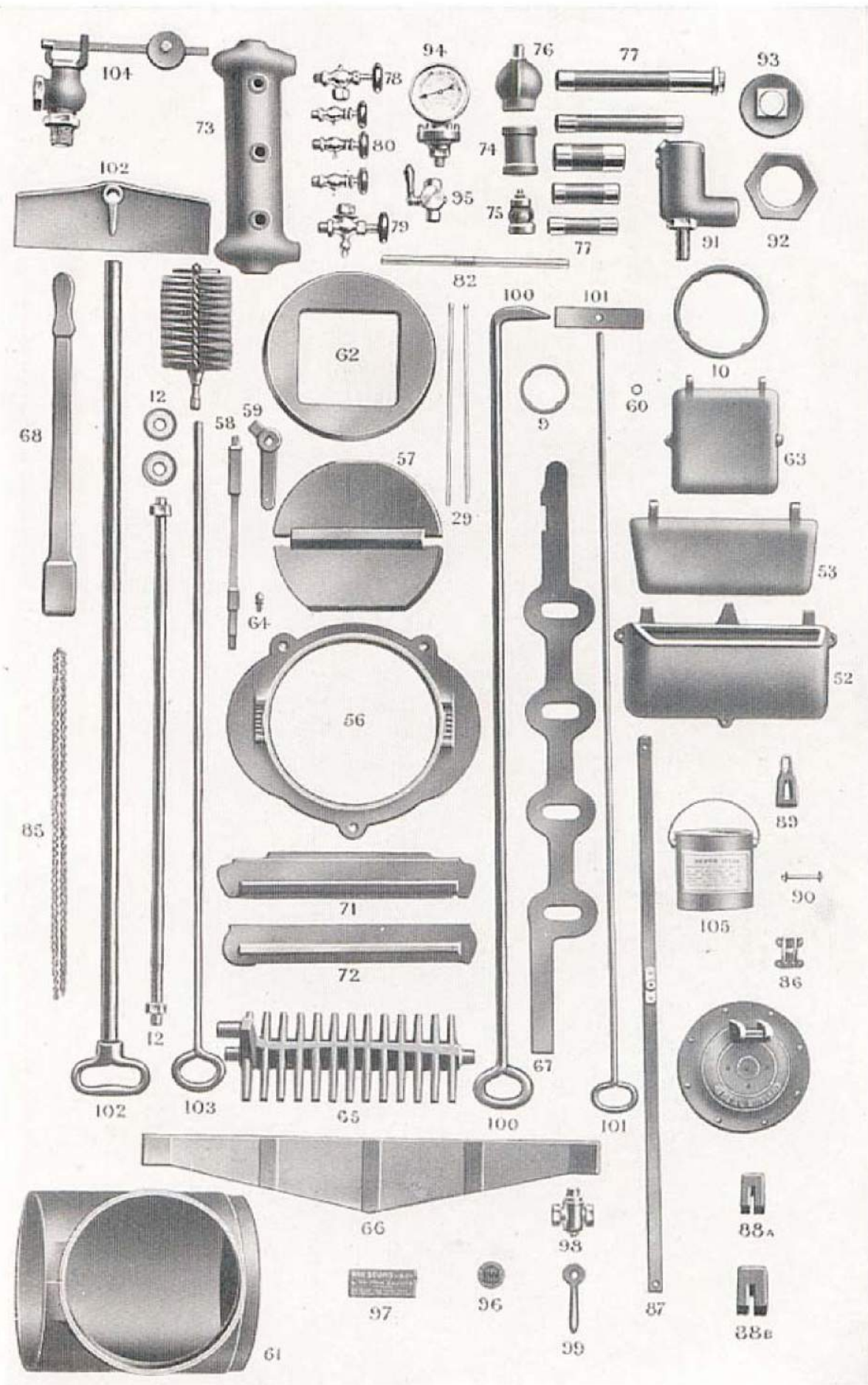
CHAUDIÈRES "IDÉAL" SECTIONNÉES

Pour Vapeur (Planche 4).



CHAUDIÈRES " IDÉAL " SECTIONNÉES

Planche 5.



CHAUDIÈRES " IDÉAL " SECTIONNÉES

Planche 6.



PIÈCES DE RECHANGE

POUR CHAUDIÈRES "IDÉAL" SECTIONNÉES

Afin de faciliter les commandes de pièces de rechange, nous avons groupé, dans cette partie de notre Catalogue, toutes les indications susceptibles d'être utiles à nos Clients. Les planches pages 90 à 93, donnent la reproduction photographique de toutes les pièces des Chaudières "IDÉAL" Sectionnées, et chaque illustration porte un numéro d'ordre concordant avec le numéro de la liste des prix.

Nous prions nos Clients de bien vouloir se référer aux indications des colonnes A, B, C, placées en regard de chacun des noms des pièces de rechange.

La colonne A indique le numéro de la planche.

94 La colonne B indique le paragraphe des Considérations Générales qu'il est utile de consulter avant de commander les pièces de rechange. Ce paragraphe donne tous les renseignements permettant de joindre à la commande les indications nécessaires pour que l'ordre puisse être exécuté sans erreur et sans retard.

La colonne C indique le numéro d'ordre que porte la pièce sur la planche.

Nous prions également nos Clients d'indiquer autant que possible :

- 1° Le numéro venu de fonte de la pièce à remplacer ;
- 2° Le numéro de la Chaudière ;
- 3° Le numéro de série que porte une petite plaque de laiton fixée sur la porte de chargement de la Chaudière.

N. B. — Nous recommandons de spécifier bien exactement TOUTES les pièces désirées et d'indiquer si nous devons également fournir les vis de fixation ou les boulons.

Exemple : Une porte de nettoyage supérieure, à droite, pour Chaudière n° 640 avec contre-plaque et vis de fixation ; fig. 13 et 14.

A	B	C	DÉSIGNATION DES PIÈCES	NUMÉROS DES CHAUDIÈRES				
				424 à 727	535 à 838	545 à 848	555 à 1051	
				420 à 720	530 à 830	540 à 840	550 à 1050	
				Fr.	Fr.	Fr.	Fr.	
3			Section avant, eau chaude	la pièce.	120 "	170 "	270 "	435 "
4			Section avant, vapeur	"	136 "	190 "	300 "	485 "
3			Section intermédiaire, sans prises, eau chaude	"	95 "	160 "	250 "	425 "
4			Section intermédiaire, sans prises, vapeur	"	120 "	180 "	270 "	460 "
3			Section intermédiaire, avec prises, eau chaude	"	100 "	170 "	265 "	440 "
4			Section intermédiaire, avec prises, vapeur	"	125 "	190 "	280 "	475 "
3			Section arrière, eau chaude	"	125 "	190 "	310 "	480 "
4			Section arrière, vapeur	"	140 "	215 "	340 "	495 "
6	19	10	Bague d'assemblage supérieure, eau chaude	"	2 "	2.50	2.50	3 "
6		10	Bague d'assemblage inférieure, eau chaude	"	1.50	2 "	2.50	3 "
6		9	Bague d'assemblage supérieure, vapeur	"	6.25	6.25	6.25	6.25
6		10	Bague d'assemblage inférieure, vapeur	"	1.50	2 "	2.50	3 "
6		12	Boulons d'assemblage avec écrous et rondelles pour Chaudière à 4 sections	le jeu de 4.	10 "
			Boulons d'assemblage avec écrous et rondelles pour Chaudière à 5 sections	"	10.60	11.25	13.50	21.50
			Boulons d'assemblage avec écrous et rondelles pour Chaudière à 6 sections	"	11.20	12.25	15 "	24 "
			Boulons d'assemblage avec écrous et rondelles pour Chaudière à 7 sections	"	11.80	13.25	16.50	26.50
			Boulons d'assemblage avec écrous et rondelles pour Chaudière à 8 sections	"	14.25	18 "	29 "
			Boulons d'assemblage avec écrous et rondelles pour Chaudière à 9 sections	"	19.50	31.50

A	B	C	DÉSIGNATION DES PIÈCES	NUMÉROS DES CHAUDIÈRES			
				424 à 727	535 à 838	545 à 848	555 à 1051
				420 à 720	530 à 830	540 à 840	550 à 1050
				Fr.	Fr.	Fr.	Fr.
			Boulons d'assemblage avec écrous et rondelles pour Chaudière à 10 sections le jeu de 4.	34 "
5		13	Porte de nettoyage supérieure, à droite ou à gauche . . la pièce.	3 "	4.25	7 "	7.75
5		14	Contreplaque de porte de nettoyage supérieure, à droite ou à gauche "	2.75	3.75	8 "	8 "
5		15	Oreille de porte de nettoyage supérieure "	1 "	1 "	1.25	2.50
5		16	Mentonnets des portes de nettoyage supérieures "	" 50	" 50	" 50	" 50
5		17	Porte de nettoyage inférieure, à gauche ou à droite "	3 "	11.50
5		18	Contreplaque de porte de nettoyage inférieure, à droite ou à gauche "	3 "	11.50
		15	Oreille de porte de nettoyage inférieure "	1.25	1.25
5		20	Mentonnet de porte de nettoyage inférieure "	" 50	" 50
5	12	21	Porte de chargement "	3.75	5 50	9 "	9 "
5		22	Mentonnet de porte de chargement "	" 50	" 50	" 50	" 50
5		23	Registre de porte de chargement "	" 50	" 50	" 50	" 50
			Bouton de glissière, avec écrou "	" 15	" 15	" 15	" 15
5		24	Contreplaque de porte de chargement "	3.25	4 "	9 "	7 "
5		25	Oreille de porte de chargement "	25 A " 75	25 A " 75	25 B 1.25	25 B 1.25
5		84	Poignée en fil de fer. "	" 50	" 50	" 50	" 50
			Vis de fixation pour contreplaques, oreilles et mentonnets. "	" 15	" 15	" 15	" 15
5	18	26	Plaque de nom, avec vis "	2 "	2 "	2 "	2 "
			Plaque d'adresse, avec vis "	2 "	2 "	2 "	2 "
6		29	Axes des portes de nettoyage et de chargement "	" 25	" 25	" 25	" 25

			Porte de chargement complète (sans plaque de nom et d'adresse)	la pièce.	8.35	10.75	19.25	19.25
5	11	30	Devant de base, sans portes, etc.	»	9.25	15.75	21.50	29. »
5	9	31	Porte d'allumage.	»	1.65	2.65	3. »	4. »
5		32	Contreplaque de porte d'allumage.	»	2. »	3. »	3.50	4.75
5		33	Mentonnet de porte d'allumage	»	» 40	» 40	» 40	» 40
5		34	Loquet de porte d'allumage	»	» 50	» 50	» 50	» 50
5		35	Axe de porte d'allumage	»	» 25	» 25	» 25	» 25
5	10	36	Porte de cendrier ouverte	»	5.50	5.75	7. »	7.50
5	11	37	Porte d'admission d'air	»	1.25	2. »	3. »	4. »
2		240	Crémaillère, avec vis	»	» 35	» 35	» 35	» 35
5		39	Porte de cendrier pleine	»	3.25	5. »	6.50	6.50
5		40	Mentonnet de porte de cendrier	»	» 40	» 40	» 40	» 40
5		41	Loquet de porte de cendrier	»	» 50	» 50	» 50	» 50
5		42	Axe de porte de cendrier	»	» 35	» 35	» 35	» 35
5		43	Plaque pour passage de bielle	»	» 25	» 25	» 25	» 25
5		44	Taquet d'arrêt de bielle.	»	» 25	» 25	» 25	» 25
			Vis de fixation pour contreplaques, mentonnets, loquets, plaques et taquets	»	» 15	» 15	» 15	» 15
5		45	Support de mouvement	»	» 70	» 70	» 70	» 70
			Boulons et écrous	le jeu de 4.	» 60	» 60	» 60	» 60
5		46	Chape.	la pièce.	» 70	» 70	» 70	» 70
5		47	Pistolet	»	2.25	2.25	2.50	2.50
			Boulons et écrous pour chape et pistolet	»	» 15	» 15	» 15	» 15
5		48	Rallonges de base pour 1 section } voir page 107 {	le jeu de 2.	15. »	22. »	29. »	40. »
			Rallonges de base pour 2 sections } }	»	30. »	44. »	58. »	80. »
			Rallonges de base pour 3 sections } }	»	45. »	66. »	87. »	120. »

A	B	C	DÉSIGNATION DES PIÈCES	NUMÉROS DES CHAUDIÈRES					
				424 à 727	535 à 838	545 à 848	555 à 1051		
				420 à 720	530 à 830	540 à 840	550 à 1050		
				Fr.	Fr.	Fr.	Fr.		
5		49	Côtés de base pour 4 sections le jeu de 2.	56		
			Côtés de base pour 5 sections "	67	101	143	143		
			Côtés de base pour 6 sections "	79	116	168	183		
			Côtés de base pour 7 sections "	90	131	193	223		
			Côtés de base pour 8 sections "	101	146	218	263		
			Côtés de base pour 9 sections "	303		
			Côtés de base pour 10 sections "	343		
			Boulons et écrous pour assembler rallonges, côtés, devants et plaques arrière de base la pièce.	" 15	" 15	" 15	" 15		
5	10	50	Plaquette arrière de base, modèle plein "	9.50	13	16	19		
			Plaquette arrière de base, modèle ouvert "	7.80	10	12	18		
			6	51	Cadre de porte d'admission d'air pour plaque arrière de base. "	4	4.75	5.25	7.50
						6	52	Porte d'admission d'air pour plaque arrière de base "	1.25
			5	53	Plaquette pour passage de bielle "	" 25	" 25	" 25	" 25
			5	54	Couvre-joint pour plaque arrière "	1 50	2	2.50	3
				55	Vis de fixation pour cadre, plaque et couvre-joint "	" 15	" 15	" 15	" 15
6	13	56	Base de boîte de fumée "	7	7	10	12.50		
			Vis de fixation "	" 15	" 15	" 15	" 15		
6		57	Plaquette registre "	1.40	2.30	3.90	3.90		
6		58	Axe de registre "	" 80	" 80	" 80	" 80		
6		59	Levier de registre "	" 50	" 50	" 50	" 50		
6		60	Ressort "	" 20	" 20	" 20	" 20		

6		61	Corps de boîte de fumée	la pièce.	9.25	13 "	22.50	22.50
			Boulons et écrous	le jeu de 4.	" 60	" 60	" 60	" 60
6		62	Couvercle sans porte de coupe-tirage	la pièce.	1.50	3.25	4.25	4.25
			Boulons et écrous	le jeu de 4.	" 60	" 60	" 60	" 60
6		63	Porte de coupe-tirage	la pièce.	1 "	1 "	2.40	2.40
2		240	Crémaillère avec vis	"	" 35	" 35	" 35	" 35
		64	Taquet d'arrêt pour levier	"	" 20	" 20	" 20	" 20
	13		Boîte de fumée complète	la pièce.	23.50	29.50	46 "	48 "
6	14	65	Barreau de grille oscillant	"	7.85	10 "	19.25	32.25
			(Pour les prix des jeux de barreaux, voir page 108.)					
6	14		Barreau de grille droit pour Chaudière à 4 sections	"	5.75
			Barreau de grille droit pour Chaudière à 5 sections	"	7.35	8.50	9.50	10.50
6		66	Barreau de grille droit pour Chaudière à 6 sections	"	9 "	11 "	12.50	14 "
			Barreau de grille droit pour Chaudière à 7 sections	"	10.65	13.50	15.50	17.50
			Barreau de grille droit pour Chaudière à 8 sections	"	16 "	18.50	21 "
			Barreau de grille droit pour Chaudière à 9 sections	le jeu de 2.	25 "
			Barreau de grille droit pour Chaudière à 10 sections	"	29 "
			(Pour les prix des jeux de barreaux droits, voir page 108).					
	15		Support de milieu pour barreaux droits	la pièce.	12 "	20 "	36 "
			Bielle pour barreaux oscillants, Chaudière à 4 sections	"	4.50
			Bielle pour barreaux oscillants, Chaudière à 5 sections	"	5.75	7.25	7.75	10.25
6		67	Bielle pour barreaux oscillants, Chaudière à 6 sections	"	7 "	8.75	9.25	11 "
			Bielle pour barreaux oscillants, Chaudière à 7 sections	"	8.25	10.25	11 "	13 "
			Bielle pour barreaux oscillants, Chaudière à 8 sections	"	9.50	12 "	12.75	15 "
	15		Bielle pour barreaux oscillants, Chaudière à 9 sections	"	14.50	17 "
			Bielle pour barreaux oscillants, Chaudière à 10 sections	"	20 "
	16		Bielle pour côté gauche des Chaudières, Série "C-5" à 6, 7, 8, 9 et 10 sections	"	10 "

A	B	C	DÉSIGNATION DES PIÈCES	NUMÉROS DES CHAUDIÈRES				
				424 à 727	535 à 838	545 à 848	555 à 1051	
				420 à 730	530 à 830	540 à 840	550 à 1050	
				Fr.	Fr.	Fr.	Fr.	
		68	Levier de manœuvre	la pièce.	3.70	3.70	3.70	3.70
5	17	69	Demi-barreau avant p ^r Chaudière à barreaux oscillants .	»	3 »	4 »	6 »	6 »
5	17	70	Demi-barreau arrière p ^r Chaudière à barreaux oscillants .	»	3 »	4 »	6 »	6 »
6	17	71	Support de grille avant pour Chaudière à barreaux droits .	»	3 »	4 »	5.50	9 »
6	17	72	Support de grille arrière pour Chaudière à barreaux droits .	»	3 »	4 »	5.50	9 »
			Boulons et écrous pour supports	le jeu de 4.	» 60	» 60	» 60	» 60
			Goupilles	la pièce.	» 10	» 10	» 10	» 10
6		73	Bouteille de niveau d'eau	»	13.50	13.50	13.50	13.50
6		74	Tête supérieur	»	1.80	1.80	2.50	2.75
6		75	Tête inférieur	»	1.20	1.20	1.20	1.20
6		76	Coude	»	1.25	1.25	1.25	1.25
			Contre-écrou	»	» 40	» 40	» 40	» 40
			Bouchon	»	» 20	» 20	» 20	» 20
6		77	Tuyautage (8 pièces)	»	6.50	6.75	7.25	7.75
			(Pour les prix des pièces nos 78 à 99, 104 et 105, voir page 62.)					
			Garniture de niveau d'eau complète pour Chaudière Sectionnée	»	29 »	29 »	29 »	29 »
6	1	100	Ringard	»	3.25	3.25	3.75	3.75
6		101	Râclette	»	2 »	2 »	2 »	2 »
6		102	Râble	»	8.50	8.50	11.50	11.50
6		103	Écouvillon	»	7.50	7.50	8.25	8.25
			Brosse seule	»	5.75	5.75	5.75	5.75

CHAUDIÈRES "IDÉAL" SECTIONNÉES

CONSIDÉRATIONS GÉNÉRALES

ACCESSOIRES

1. Les Chaudières Sectionnées à Vapeur sont livrées avec manomètre, bouteille de niveau d'eau et robinets de jauge, soupape de sûreté, régulateur automatique de tirage, robinet de vidange ou d'alimentation de 20/27 m/m et un jeu d'ustensiles de foyer comprenant : ringard, râble, râclette et écouvillon (voir page 100).

2. Les Chaudières Sectionnées à Eau Chaude sont livrées avec un robinet de vidange ou d'alimentation de 20/27 m/m et un jeu d'ustensiles de foyer comme ci-dessus.

ORIFICES DE DÉPART ET DE RETOUR

3. A moins d'avis contraire, toutes les Chaudières sont livrées avec orifices taraudés, conformément aux tableaux de dimensions, et des bouchons sont fournis pour fermer les orifices de retour en excès. Sauf instructions spéciales, un départ et un retour sont toujours laissés libres.

A chaque orifice de départ, au-dessus de la Chaudière, correspond un orifice de retour situé de chaque côté de la Chaudière à la partie inférieure.

Les Chaudières peuvent être munies, sur demande, d'orifices supplémentaires. Les orifices de départ et de retour sont tous taraudés coniques au pas des tubes en fer. Nous pouvons, sur demande, livrer les Chaudières avec orifices taraudés non coniques au pas des tubes en fer.

Toute modification dans les orifices et les taraudages devra être spécifiée bien distinctement lors de la commande.

ORIFICES SPÉCIAUX

4. *Thermomètres* : La section avant de toutes les Chaudières Sectionnées à Eau Chaude est munie d'un orifice de 15/21 m/m pour thermomètre.

5. *Niveau d'Eau* : La Section avant de toutes les Chaudières Sectionnées à Vapeur est munie en haut et à droite de deux orifices spéciaux pour la bouteille de niveau d'eau, mais, sur demande, cette section peut être disposée pour recevoir la bouteille d'eau dans la partie supérieure gauche, où l'on a prévu des bossages rendant possible le taraudage des orifices.

6. *Régulateur* : L'avant-dernière section des Chaudières Sectionnées à Vapeur est pourvue d'un orifice de 20/27 m/m pour le Régulateur (voir pages 116 et 117).

La seconde section des Chaudières Sectionnées à Eau Chaude est munie d'un orifice de 50/60 m/m pour le Régulateur (voir pages 118 et 119). Prière de consulter également paragraphe 10 ci-dessous : Porte d'Admission d'air.

BOUCHONS ET RÉDUCTEURS

7. Tous les bouchons et réducteurs nécessaires pour les orifices et demandés en commandant la Chaudière sont fournis gratis et livrés en même temps que la Chaudière.

Les bouchons et réducteurs demandés par la suite seront facturés aux prix indiqués page 109.

En cas de retour, les bouchons ou réducteurs ne seront crédités que s'ils ont été commandés et facturés à part ; ceux demandés en commandant la Chaudière étant livrés gratis ne pourront en aucun cas faire l'objet d'un crédit.

PORTES DE RECHANGE

8. Nous expédions toutes les portes de rechange avec oreilles non percées, car, pour assurer la fermeture hermétique de ces portes, il est absolument nécessaire de les ajuster sur la Chaudière même.

9. *Porte d'allumage ancien et nouveau modèles* : La porte d'allumage des Chaudières Sectionnées livrées avant 1903 était à charnière horizontale et s'ouvrait de bas en haut. Les portes d'allumage actuelles sont, au contraire, à charnière verticale et s'ouvrent de gauche à droite ; il est, par suite, indispensable, en commandant des portes d'allumage ou des devants de base de rechange, de spécifier si nous devons livrer le nouveau ou l'ancien modèle.

Quand la commande ne porte aucune indication à ce sujet, nous expédions toujours le nouveau modèle.

10. *Porte d'admission d'air* : Dans les Chaudières à Eau Chaude, la porte d'admission d'air est ménagée dans la porte de cendrier.

Sur demande, les Chaudières à Eau Chaude peuvent être livrées avec Base de Chaudières à Vapeur munie d'une porte d'admission d'air à l'arrière et d'une porte de cendrier pleine à l'avant. Dans ce cas, la section munie d'un orifice de 50/60 m/m pour le Régulateur de tirage dans les Chaudières à Eau Chaude doit être placée immédiatement avant la dernière section.

11. *Porte d'admission d'air ancien modèle* : La porte de cendrier avec porte à bascule pour l'admission d'air dont étaient pourvues les Chaudières pour Eau Chaude livrées jusqu'en 1901, avait un bec spécial au lieu du loquet actuel. Nous pouvons toujours fournir ce modèle de porte ainsi que le devant de base, modèle 1901.

12. Les portes de cendrier que nous livrons actuellement ne peuvent pas être employées sur les devants de base, ancien modèle, fournis entre 1901 et 1905. Ne fabriquant plus ce type de devant de base, nous ne pouvons plus livrer de pièce de rechange conforme à cet ancien modèle ; par conséquent, quand un devant de base de ce modèle se trouve hors d'usage, il est nécessaire de le remplacer par un devant de base, nouveau modèle, et de le commander complet avec toutes ses portes.

Par contre, nous pouvons encore livrer des portes de cet ancien modèle. Nous avons livré, pour les Chaudières Sectionnées à Eau Chaude Série C-4 expédiées jusqu'en 1901, deux grandeurs de porte de cendrier avec porte à bascule pour l'admission d'air. Pour éviter toute possibilité d'erreur, nous prions nos Clients de bien spécifier, en nous passant commande, la hauteur et la largeur de la porte qu'ils désirent.

13. *Boîte de fumée, Modèle 1905* : La boîte de fumée de toutes les Chaudières Sectionnées est pourvue d'un registre à papillon et d'une porte de coupe-tirage, mais nous recommandons de compléter ces dispositifs destinés au réglage du tirage par un registre dans le tuyau de fumée, spécialement quand le tirage de la cheminée est très fort.

La boîte de fumée que nous livrons actuellement diffère sensiblement de celle que nous fournissions antérieurement à 1905. Elle permet un départ de fumée latéral, horizontal ou vertical, tandis qu'avec l'ancienne boîte de fumée le départ ne pouvait être qu'horizontal ou vertical.

Nous donnons ci-après les prix des pièces détachées des boîtes de fumée, ancien modèle.

POUR CHAUDIÈRES SECTIONNÉES

Désignation des Pièces	Série " C-2 "	Série " C-3 "	Séries " C-4 et 5 "
Plaque intermédiaire	3.25	4.50	5.75
Papillon	2.50	3 »	3.50
Axe	» 80	» 80	» 80
Côté ouvert du corps	7 »	9 »	12 »
Côté fermé du corps	8.50	10 »	13 »
Porte de coupe-tirage	1.50	1.50	2 »
Crémaillère	» 35	» 35	» 35
Cuvette	4 »	5 »	6.75
Collier d'emboîtement	5.50	7 »	9.50
Levier	» 90	» 90	» 90



BARREAUX DE GRILLE

14. *Barreaux droits, Barreaux oscillants* : Les Chaudières " Idéal " Sectionnées peuvent être livrées soit avec grilles à barreaux droits, soit avec grilles à barreaux oscillants. Sauf avis contraire, elles sont fournies avec grilles à barreaux oscillants.

15. *Barreaux droits pour Chaudières de plus de 8 sections* : Quand les Chaudières Sectionnées, Séries 3, 4 et 5, de plus de 8 sections, sont munies de grilles à barreaux droits, les barreaux de ces grilles sont en deux pièces, ayant comme point d'appui commun un support de milieu constitué par une barre transversale placée à cet effet dans la base, tandis que les extrémités opposées reposent respectivement sur des supports boulonnés sur les plaques avant et arrière de la base.

Les prix indiqués pages 99 et 108 pour les barreaux de Chaudières de 9 et 10 sections s'appliquent à des barreaux en deux pièces.

16. *Chaudières Série " C-5 " avec deux leviers* : Les Chaudières à Eau Chaude N^{os} 656 à 1051 et à Vapeur N^{os} 650 à 1050 ont une grille oscillante se manœuvrant au moyen de deux leviers.

Les trois premiers barreaux des Chaudières de 6 et 7 sections, et les quatre premiers barreaux des Chaudières de 8, 9 et 10 sections sont actionnés par la bielle et le levier de gauche. Les autres barreaux sont actionnés par la bielle et le levier de droite.

Nombre de Barreaux : Le nombre de barreaux que comportent les différents numéros de Chaudières est indiqué page 108.

17. *Transformation de grilles* : Quand on désire transformer le système de grille d'une Chaudière et remplacer une grille à barreaux oscillants par une grille à barreaux droits, les demi-barreaux de grille boulonnés aux plaques de base doivent être enlevés pour faire place à des supports. Le remplacement de la grille à barreaux droits par une grille à barreaux oscillants nécessite inversement la dépose des supports et le boulonnement des demi-barreaux de grille sur les plaques de base avant et arrière. Pour les prix des grilles de rechange, voir page 108.

PLAQUES AVEC NOM ET ADRESSE

18. Sur demande spéciale, nous pouvons fixer sur la porte de chargement de la Chaudière deux plaques portant l'une le nom et l'autre l'adresse de nos Clients.

La préparation de ces plaques exige un délai de quelques jours.



DIMENSIONS DES BAGUES D'ASSEMBLAGE CHAUDIÈRES POUR EAU CHAUDE

	Série " C-2 "	Série " C-3 "	Série " C-4 "	Série " C-5 "
	m/ /m	m/ /m	m/ /m	m/ /m
Orifice supérieur . .	70	86	86	113
Orifices inférieurs . .	58	70	86	113

CHAUDIÈRES POUR VAPEUR

	Série " C-2 "	Série " C-3 "	Série " C-4 "	Série " C-5 "
	m/ /m	m/ /m	m/ /m	m/ /m
Orifice supérieur . .	168	168	168	168
Orifices inférieurs . .	58	70	86	113

MASTIQUAGE DES JOINTS

20. Nous fournissons gratis avec la Chaudière tout le mastic nécessaire à la garniture des joints entre les sections. Ce masticage évite les entrées d'air et les échappements de fumée intempestifs par les joints d'assemblage. Il assure l'absolue étanchéité des joints et permet un contrôle parfait du tirage. Pour le prix de ce mastic voir page 113.

ÉPREUVE DE RÉSISTANCE

Toutes les sections des Chaudières " IDÉAL " sont essayées très soigneusement, section par section, avant l'usinage, à une pression de 7 atmosphères environ.

INTERCHANGEABILITÉ

Les sections des Chaudières " IDÉAL " sont interchangeables et il est par suite possible de monter les sections intermédiaires selon les besoins, sans tenir compte des numéros peints en blanc sur ces sections. Toutes les bagues de connexion et les orifices destinés à les recevoir sont passés soigneusement au gabarit avant l'expédition des Chaudières.

EXPÉDITION DES CHAUDIÈRES

Les sections, les côtés de base et les ustensiles de foyer, voyagent séparément et sans emballage. Le devant de base, la plaque arrière de base,



ainsi que les portes et les accessoires, sont emballés dans une caisse solide. Suivant sa longueur, la bielle est expédiée soit séparément, soit emballée dans la caisse d'accessoires.

L'expérience a montré que le transport des différentes sections non montées et le montage sur place constituent un mode d'expédition moins onéreux et plus pratique que le transport de la Chaudière d'un poids élevé entièrement assemblée.

Le sectionnement de la Chaudière en parties, d'un volume relativement réduit, permet d'utiliser pour son transport à pied d'œuvre, les fenêtres et les portes de dimensions ordinaires sans qu'il faille jamais pratiquer d'ouverture spéciale pour son passage. C'est un avantage très appréciable, surtout quand il s'agit d'établir une installation de chauffage dans des bâtiments déjà existants.

TIMBRAGE DES CHAUDIÈRES

Conformément au Décret du 9 Octobre 1907, nous pouvons, sur demande, faire timbrer les Chaudières "IDÉAL" Sectionnées, pour Vapeur, à notre Usine, par l'Inspecteur des Mines. Les frais de ce timbrage s'élèvent à Fr. 10.85 Net.

Le timbrage des Chaudières entraîne toujours un retard de quelques jours dans l'expédition, car celle-ci se trouve subordonnée à la visite de l'Inspecteur des Mines.

BONIFICATIONS

POUR CHAUDIÈRES LIVRÉES SANS ACCESSOIRES

Les prix des Chaudières "IDÉAL" Sectionnées sont établis pour des appareils complets avec tous les accessoires détaillés page 101.

Quand nos Clients désirent remplacer ces accessoires par d'autres d'un modèle spécial à leur maison, nous faisons sur le prix des Chaudières complètes, les bonifications suivantes :

	420 à 720	530 à 830	540 à 840	550 à 1050
	Fr.	Fr.	Fr.	Fr.
Manomètre	27 »	27 »	29 »	29 »
Soupape de sûreté	10.50	10.50	15 »	20 »
Robinet de vidange	4.50	4.50	4.50	4.50
Régulateur " Idéal "	35 »	35 »	35 »	35 »

PIÈCES D'AGRANDISSEMENT

POUR CHAUDIÈRES SECTIONNÉES

Pour commander les pièces nécessaires à l'agrandissement d'une Chaudière "IDÉAL" Sectionnée, il suffit de libeller le bon de commande comme suit :

Les pièces d'agrandissement pour transformer, par exemple, une Chaudière n° 530 en une Chaudière n° 630.

Les pièces d'agrandissement comprennent : une section sans prises, quatre gaines en bois, une bague de connexion supérieure, deux bagues de connexion inférieures, deux rallonges de base, un barreau oscillant et une boîte de mastic.

Nous ne fournissons de nouveaux jeux de boulons que sur demande spéciale, car certains Clients préfèrent rallonger les boulons de la Chaudière qu'ils veulent transformer. Nous pouvons fournir de nouveaux boulons aux prix indiqués page 95.

La bielle n'est également fournie que sur demande ; pour les prix, voir page 99.

Quand la Chaudière est munie d'une grille à barreaux droits, il est nécessaire de nous commander un nouveau jeu complet de barreaux de grille, mais quand la grille est à barreaux oscillants, il n'est pas utile de remplacer la grille entière, et nous livrons seulement les barreaux de grille nécessités par les sections supplémentaires.

Pour les prix de barreaux de rechange, voir page 99 et 108.

Pour procéder à l'agrandissement de la Chaudière, il n'est nullement nécessaire de la déposer ; il suffit simplement d'enlever l'une des sections d'extrémité. La Chaudière étant convenablement étayée, on démonte la plaque de base, soit à l'arrière, soit à l'avant selon le cas, et l'on retire la section d'extrémité ; puis la base ayant été portée aux dimensions voulues par l'adjonction des pièces fournies à cet effet, il ne reste plus qu'à monter les sections supplémentaires et la grille en se conformant à nos instructions de montage. Quand tout est en place, on remet la plaque de base et on garnit de mastic les joints d'assemblage.

PRIX DES PIÈCES D'AGRANDISSEMENT

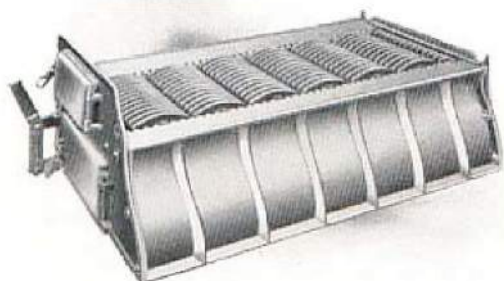
NUMÉROS des Chaudières	PRIX d'un jeu de pièces en Francs.	NUMÉROS des Chaudières	PRIX d'un jeu de pièces en Francs
424 à 727	125	420 à 720	145
535 à 838	205	530 à 830	225
545 à 848	310	540 à 840	330
555 à 1051	510	550 à 1050	540

Ces prix s'entendent pour pièces d'agrandissement avec barreaux oscillants.

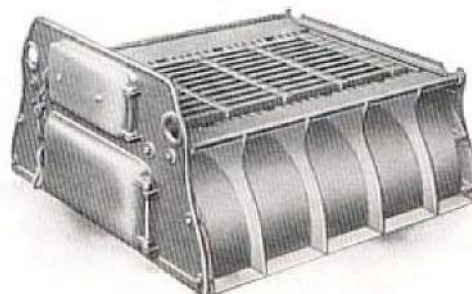
Quand la section commandée doit être avec prises, le prix de cette section est majoré de la différence entre les prix des sections avec prises et sans prises, conformément aux indications de la page 95.

BARREAUX DE GRILLE

POUR CHAUDIÈRES " IDÉAL " SECTIONNÉES



Base munie de Barreaux oscillants.



Base munie de Barreaux droits.

Nos Chaudières Sectionnées peuvent être livrées soit avec grille à Barreaux oscillants, soit avec grille à Barreaux droits. Sauf avis contraire, elles sont fournies avec grille à Barreaux oscillants.

NUMÉRO de la Chaudière	Nombre de Barreaux par jeu	Modèle oscillant Prix par jeu	Nombre de Barreaux par jeu	Modèle droit Prix par jeu
424 ou 420	3	23.55	5	28.75
525 » 520	4	31.40	5	36.75
626 » 620	5	39.25	5	45 »
727 » 720	6	47.10	5	53.25
535 » 530	4	40 »	7	59.50
636 » 630	5	50 »	7	77 »
737 » 730	6	60 »	7	94.50
838 » 830	7	70 »	7	112 »
545 » 540	4	77 »	11	104.50
646 » 640	5	96.25	11	137.50
747 » 740	6	115.50	11	170.50
848 » 840	7	134.75	11	203.50
555 » 550	4	129 »	15	157.50
656 » 650	5	161.25	15	210 »
757 » 750	6	193.50	15	262.50
858 » 850	7	225.75	15	315 »
959 » 950	8	258 »	15	375 »
1051 » 1050	9	290.25	15	435 »

Les prix des jeux de Barreaux oscillants ne comprennent pas les pièces suivantes :

Demi-barreau avant . . .	Voir planche 5
Demi-barreau arrière . . .	— 5
Bielle	— 6
Levier de manœuvre . . .	— 6

Les prix des jeux de Barreaux droits ne comprennent pas les supports avant et arrière.
(Voir planche 6.)

Pour le tarif de ces pièces, voir pages 99 et 100.

RÉDUCTEURS

POUR CHAUDIÈRES "IDÉAL"

Pouces.	1 ½ × 1 ¼,	1,	¾,	½,	⅜ . . .	}	<i>La pièce.</i> Fr. 0.50
Millim.	40/49×33/42,	26/34,	20/27,	15/21,	12/17 . . .		
Pouces.	2 × 1 ½,	1 ¼,	1,	¾,	½ . . .	}	Fr. 0.80
Millim.	50/60×40/49,	33/42,	26/34,	20/27,	15/21 . . .		
Pouces.	2 ½ × 2,	1 ½,	1 ¼,	1,	¾, ½,	}	Fr. 1.75
Millim.	66/76×50/60,	40/49,	33/42,	26/34,	20/27, 15/21,		
Pouces.	3 × 2 ½,	2,	1 ½,	1 ¼,	1, ¾,	}	Fr. 2.50
Millim.	76/89×66/76,	50/60,	40/49,	33/42,	26/34, 20/27,		
Pouces.	4 × 3,	2 ½,	2,	1 ½,	1 ¼, 1,	}	Fr. 4 »
Millim.	100/110×76/89,	66/76,	50/60,	40/49,	33/42, 26/34,		

BOUCHONS

Pouces	1/2	3/4	1	1 ½	2	2 ½	3	4
Millim.	15/21	20/27	26/34	40/49	50/60	66/76	76/89	100/110
Fr.	» 20	» 25	» 30	» 45	» 70	1.25	2 »	3 »

CIMENT "IDÉAL"

Ce ciment assure la réparation facile et rapide des défauts qui peuvent se présenter dans les pièces de fer ou de fonte moulée. Il permet de remédier d'une façon aussi parfaite que durable aux fuites dues à des soufflures. On le prépare au moment de l'emploi en mélangeant avec un peu d'eau, et de façon à former une pâte assez dense, le ciment sec et en poudre contenu dans la boîte. On nettoie soigneusement la partie à réparer, puis on applique cette pâte de ciment en pressant fortement.



Avant de remettre en service la pièce réparée, il est bon de laisser durcir le ciment pendant quelques heures.

Boîte N° 1 (450 gr.)	Fr. 2.40
Boîte N° 2 (2.270 gr.)	Fr. 9.25



I M P R I M É S

CONCERNANT LES CHAUDIÈRES "IDÉAL"

Instructions de Montage : Tous nos envois de Chaudières sont accompagnés des instructions de montage. Aux envois de Chaudières à Vapeur, nous joignons des instructions concernant le montage du Régulateur automatique "IDEAL" (voir pages 116 et 117).

Instructions de Conduite : Des instructions détaillées concernant la conduite des Chaudières accompagnent également chacune de nos expéditions. Ces instructions imprimées sur un fort carton, forment une pancarte que tout propriétaire tiendra à mettre bien en vue près de la Chaudière. En demandant des exemplaires supplémentaires de ces instructions de conduite, prière de bien indiquer si ces instructions concernent une Chaudière à Vapeur ou une Chaudière à Eau Chaude.

Brochures : Des brochures descriptives, destinées à former le complément de tout devis comprenant nos Chaudières "IDEAL" Sectionnées ou "IDEAL PREMIER" sont mises à la disposition de nos Clients et leur sont envoyées gratis sur demande.

Notre nom ne paraît pas sur ces brochures et nos Clients pourront faire imprimer leur raison sociale dans l'espace laissé libre à cet effet.

Gravures : Prévoyant également le cas où nos Clients aimeraient à joindre à leurs plans ou devis, la gravure de la Chaudière ou du Radiateur qu'ils préconisent, nous avons fait tirer pour chacun de nos appareils des vignettes sans aucun nom ni texte d'aucune sorte. Nous les mettons à l'entière disposition de nos Clients qui trouveront certainement tout avantage à en avoir toujours un certain nombre sous la main.

Formules de commandes : Nous prions nos Clients de bien vouloir utiliser pour leurs commandes les formules imprimées conformes au modèle ci-dessous, et de nous prévenir dès que ces formules viennent à leur manquer afin que nous puissions leur en faire parvenir.

Chaque Chaudière est essayée à une pression de 7 kilogrammes

COMPAGNIE NATIONALE DES RADIATEURS
24, RUE DE MOGADOR, PARIS

A expédier à _____

Par _____

les CHAUDIÈRES suivantes :

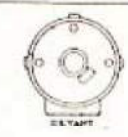
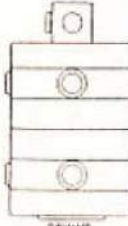
Date _____

Epoque d'Expédition _____

Commande N° _____

A facturer à _____

IVEUILLEZ NE PAS OMETTRE DE SIGNER VOTRE COMMANDE

Nombre de Chaudières	Numéro de la Chaudière	Nombre de Sections	Pour vapeur ou pour eau chaude	Avec Grille à barreaux droits ou à barreaux oscillants	Préciser d'indiquer sur les Croquis ci-dessous le nombre et le diamètre des orifices de départ et de retour
					 

Sacs de 50 kilos d'Amiante Calorifuge.
 * Des bouchons seront fournis pour fermer les orifices de départ et de retour en usage.
 + Les orifices de retour peuvent être ménagés indifféremment à droite ou à gauche de la Chaudière.

OBSERVATIONS _____



ACCESSOIRES POUR CHAUDIÈRES

Pages 111 à 130

CHAUDIÈRES "IDÉAL"

POUR CHAUFFAGE DE SERRES

Nous indiquons ci-dessous le nombre de mètres courants de tuyaux lisses que peuvent chauffer nos Chaudières à Eau Chaude.

CHAUDIÈRES "IDÉAL PREMIER"

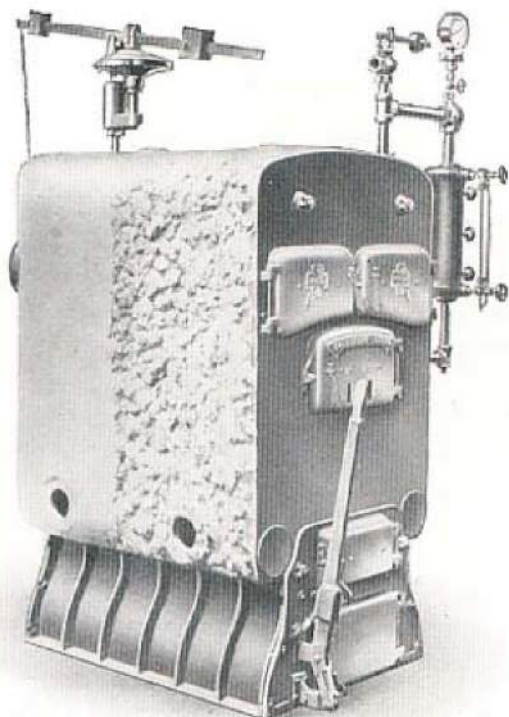
NUMÉROS	TUYAUX DE			
	80 millim.	90 millim.	100 millim.	120 millim.
101	55	50	45	35
121	70	65	60	50
122	110	100	90	70
151	110	100	90	70
152	145	130	120	95
181	155	145	130	105
182	200	180	165	130
183	245	225	205	165
211	260	235	215	175
212	320	290	265	210
241	290	265	240	190
242	365	335	305	245
243	445	405	370	295

CHAUDIÈRES "IDÉAL" SECTIONNÉES

NUMÉROS	TUYAUX DE			
	80 millim.	90 millim.	100 millim.	120 millim.
424	140	130	115	90
525	175	160	145	115
626	210	190	175	140
727	245	225	205	165
535	300	275	250	200
636	360	330	300	240
737	420	385	350	280
838	480	440	400	320
545	520	480	435	350
646	640	590	535	430
747	760	700	635	510
848	880	810	735	590
555	880	810	735	590
656	1040	950	865	695
757	1200	1100	1000	800
858	1360	1245	1135	910
959	1520	1390	1265	1015
1051	1680	1540	1400	1120

ENDUIT D'AMIANTE CALORIFUGE

La composition de notre enduit d'amiante calorifuge a été déterminée par une longue série d'essais, et l'expérience a montré qu'il constitue le



La partie latérale droite est recouverte de la première couche d'amiante calorifuge. On a obtenu cette surface rugueuse en jetant l'enduit sur la fonte chaude, soit avec la main soit avec une truelle. La partie latérale gauche montre l'aspect de la Chaudière quand le travail est entièrement terminé.

meilleur isolant qu'on puisse employer pour recouvrir les Chaudières. Il est préférable de placer cet enduit sur la Chaudière lorsque le métal est chaud. Il faut l'appliquer par couches successives et minces; la première couche sera posée de façon à ce qu'elle présente une surface rugueuse, et on la laissera sécher avant d'appliquer les autres couches. Délayer l'enduit dans l'eau, sans le faire trop liquide, et l'appliquer avec une truelle jusqu'à ce que l'épaisseur totale des couches successives atteigne environ 30 millimètres. La surface extérieure peut être polie avec une brosse trempée d'eau. Lorsque l'enduit est sec, si on a eu soin d'y appliquer une couche de peinture, il peut se nettoyer facilement, et la peinture aidera aussi à la conservation de l'enduit. Nous indiquons ci-dessous les différentes quantités d'enduit d'amiante calorifuge qui sont nécessaires pour recouvrir,

sous une épaisseur de 30 millimètres, les différents modèles de Chaudières "IDÉAL".

CHAUDIÈRES "IDÉAL PREMIER" POUR EAU CHAUDE ET VAPEUR

Nos 101	25 kilog.	Nos 182 ou 018	65 kilog.
121	35 —	183 ou 019	70 —
122 ou 012	40 —	211 ou 021	90 —
151	45 —	212 ou 022	95 —
152 ou 015	50 —	241 ou 024	100 —
181	55 —	242 ou 025	105 —
Nos 243 ou 026	110 kilog.		

ENDUIT D'AMIANTE CALORIFUGE

CHAUDIÈRES "IDÉAL" SECTIONNÉES POUR EAU CHAUDE ET VAPEUR

Nos 424 ou 420.	50 kilog.	Nos 545 ou 540.	110 kilog.
525 ou 520.	60 —	646 ou 640	125 —
626 ou 620.	70 —	747 ou 740.	140 —
727 ou 720.	80 —	848 ou 840.	155 —
535 ou 530.	80 —	555 ou 550.	140 —
636 ou 630.	90 —	656 ou 650.	160 —
737 ou 730.	100 —	757 ou 750.	180 —
838 ou 830.	110 —	858 ou 850.	200 —
Nos 959 ou 950		220 kilog.	
1051 ou 1050		240 —	

Prix par sac de 25 kilos	Fr. 9.25
— 50 kilos	Fr. 18.50

Nous ne fournissons que des sacs complets de 25 ou 50 kilos.

MASTIC "IDÉAL" N° 2. POUR CHAUDIÈRES

Ce mastic s'emploie pour garnir les joints entre les sections des Chaudières, de façon à empêcher les entrées d'air et les échappements de fumée intempestifs par les joints d'assemblage. Il assure l'absolue étanchéité des joints et permet un contrôle parfait du tirage.

Nous joignons à chaque expédition de Chaudières une notice donnant des instructions détaillées pour l'emploi de ce mastic.

Boite N° 131 (environ 2 k. 250)	Fr. 3.25
— N° 132 (— 3 k. 200)	Fr. 4.75
— N° 133 (— 4 k. 500)	Fr. 6 »

CLÉ "IDÉAL"

POUR CHAUDIÈRES SECTIONNÉES



Cette clé a été construite spécialement pour faciliter le montage de nos Chaudières Sectionnées. Un bout de la clé s'adapte aux écrous des Chaudières Nos 424 à 838 et 420 à 830, et l'autre bout s'adapte aux écrous des Chaudières Nos 545 à 1051 et 540 à 1050.

Sa forme spéciale permet de serrer les écrous plus rapidement et plus exactement qu'avec les clés ordinairement employées jusqu'ici, économisant ainsi beaucoup de temps dans le montage des Chaudières.

Longueur de la clé : 60 centimètres

Prix de la pièce Fr. 12.50

PINCES A MACHEFER "IDÉAL"



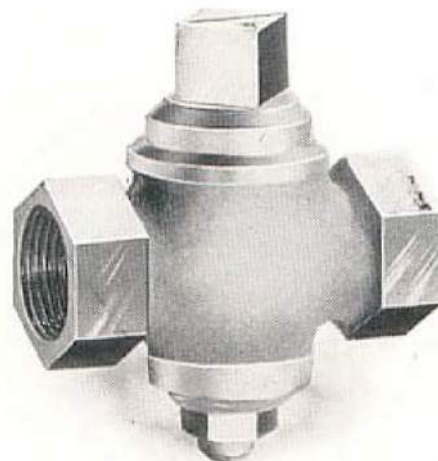
Cette pince permet d'enlever facilement du foyer de la Chaudière le mâchefer qui se forme continuellement et gêne la marche du feu.

N° 1 pour Chaudières "Premier" . . . Fr. 9 »

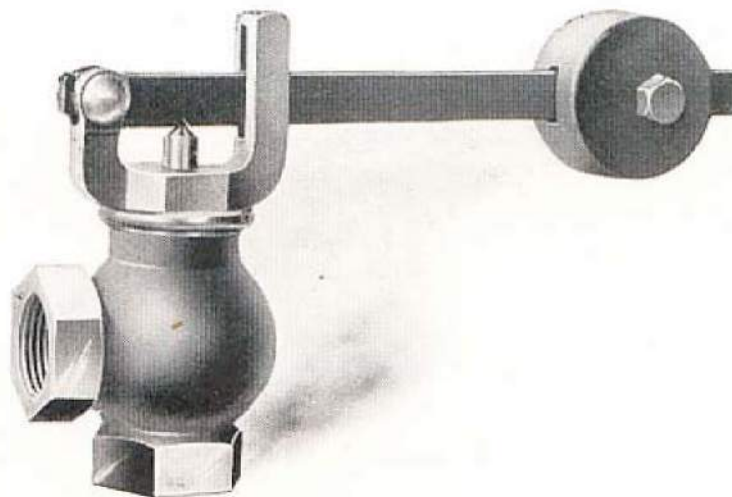
N° 2 pour Chaudières Sectionnées . . . Fr. 18.25

ROBINETS DE VIDANGE OU D'ALIMENTATION

Pour tubes de	Pouces	1/2	3/4
	m m	15×21	20×27
Prix de la pièce	Fr.	5.30	6 »



SOUPAPES DE SURETÉ "IDÉAL"

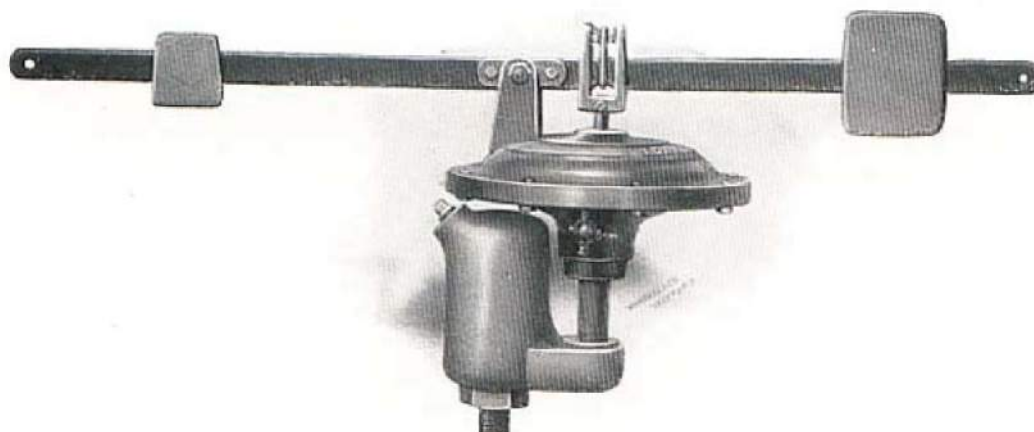


Pour tubes de	Pouces	3/4	1	1 1/4	1 1/2
	m m	20×27	26×34	33×42	40×49
Prix de la pièce	Fr.	9.50	13.50	19. »	26. »

RÉGULATEUR "IDÉAL"

POUR CHAUDIÈRES A VAPEUR

BREVETÉ S. G. D. G. EN FRANCE ET A L'ÉTRANGER



Les figures ci-contre représentent le Régulateur "IDÉAL" breveté, que nous livrons avec nos Chaudières pour Vapeur. Cet appareil se distingue complètement des Régulateurs à membrane employés jusqu'à présent; il permet d'obtenir une sensibilité de réglage parfaite, sensibilité qui n'avait pu être atteinte jusqu'ici qu'avec les Régulateurs à mercure ou à eau.

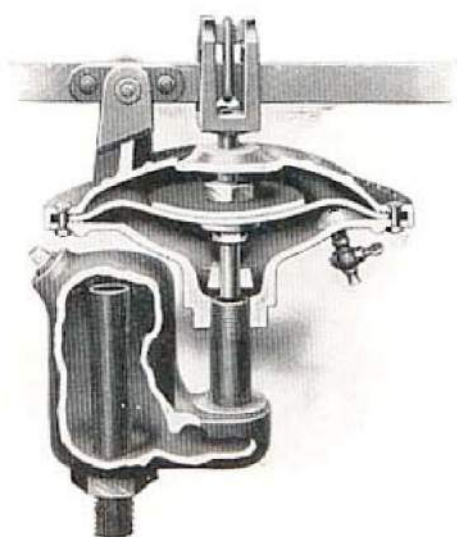
La simplicité et la robustesse de sa construction en rendent le fonctionnement absolument sûr et invariable. Comme l'indiquent les figures, le Régulateur est monté sur une bouteille formant siphon qui empêche le contact de la vapeur avec le diaphragme; celui-ci ne peut donc se détériorer et conserve toute sa souplesse. La tige du diaphragme est en cuivre et son mouvement est parfaitement guidé. Cette tige est surmontée d'une chape portant un anneau de suspension dans lequel repose le levier du Régulateur, les points de contact étant en forme de couteau, comme dans une balance; cette disposition a pour effet de réduire le frottement à un minimum tel que la moindre variation de pression dans la Chaudière met le Régulateur en mouvement; en outre, la rouille et l'humidité du local n'ont aucune influence sur le fonctionnement du Régulateur.

RÉGULATEUR "IDÉAL"

POUR CHAUDIÈRES A VAPEUR

Une instruction détaillée pour la pose du Régulateur est envoyée avec chaque appareil.

En cas de commandes de Régulateurs séparés, indiquer si les Régulateurs sont destinés à des Chaudières Sectionnées ou à des Chaudières "IDÉAL PREMIER", la forme de la bouteille n'étant pas la même dans les deux cas.



Prix de la Pièce.	Fr. 56 »
Membranes de rechange	Fr. 8.50

MEMBRANES : En commandant des Membranes de rechange, nos Clients sont priés de nous informer s'ils désirent le modèle A ou C.

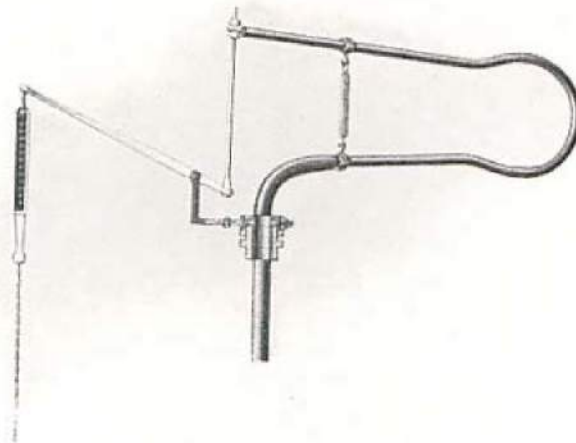
Le modèle A qui s'adapte à l'ancien modèle de Régulateur livré jusqu'en 1905, n'est pas perforé au centre et a un diamètre de 0^m16.

Le modèle C qui est livré avec le Régulateur "IDÉAL" est perforé au centre et a un diamètre de 0^m21.

Pour les prix des pièces de rechange du Régulateur "IDÉAL",
voir page 62.

RÉGULATEUR AUTOMATIQUE

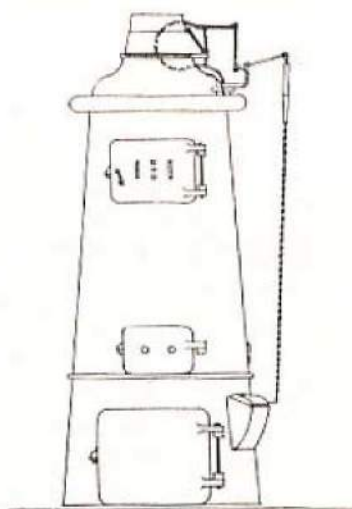
POUR CHAUDIÈRES A EAU CHAUDE



Ce Régulateur permet de maintenir constante la température de régime d'un chauffage à Eau Chaude et contrôle automatiquement la combustion suivant les besoins de la saison.

Le fonctionnement en est très simple et se fait sans frottement.

Toute variation de la température de l'eau détermine une ouverture ou une fermeture du tube du Régulateur. Ce mouvement amplifié par un levier est transmis au moyen d'une chaîne à la porte d'admission d'air de la Chaudière.



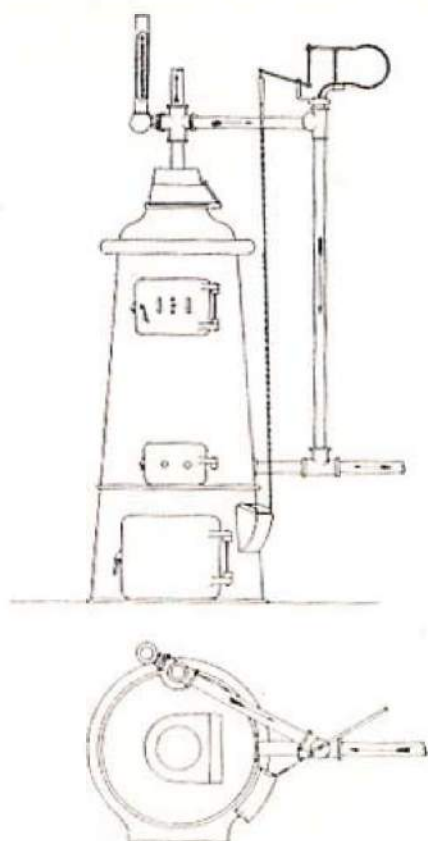
Les croquis ci-contre représentent deux façons d'installer le Régulateur :

1° Directement sur la Chaudière. Ce dispositif s'applique à toutes nos Chaudières non munies de dôme, sauf la 101 dont les dimensions trop restreintes ne permettent pas de ménager une ouverture spéciale.

RÉGULATEUR AUTOMATIQUE

POUR CHAUDIÈRES A EAU CHAUDE

2° Sur la tuyauterie, quand les départs se trouvent utilisés ou que la Chaudière est munie d'un dôme. Nous recommandons vivement ce deuxième dispositif qui donne toujours un fonctionnement plus régulier et qui permet de toujours disposer le Régulateur convenablement par rapport à la porte d'admission d'air.

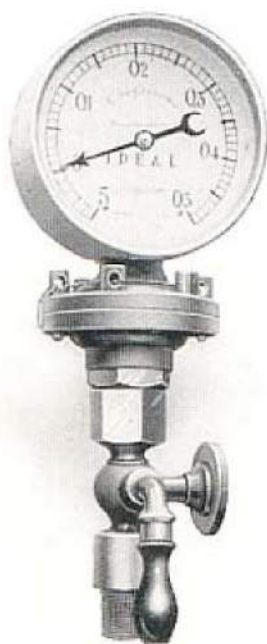


Remarque importante. — Il est préférable, afin de ne pas demander au Régulateur un effort trop grand et afin d'assurer, par suite, son bon fonctionnement, que l'extrémité du levier qui porte la chaîne soit toujours verticalement au-dessus de la porte qu'elle attaque. La chaîne doit, par conséquent, être toujours parallèle au fil à plomb.

Ce Régulateur se fait en deux modèles. Le petit modèle, pour les Chaudières " PREMIER " et les Chaudières Sectionnées N^{os} 424 à 727, s'adapte à un orifice de 40/49, et le grand modèle, pour les Chaudières Sectionnées N^{os} 535 à 1051, s'adapte à un orifice de 50/60.

Prix de la pièce, petit modèle . . . Fr. 70 »
Prix de la pièce, grand modèle . . . Fr. 100 »

MANOMÈTRES "IDÉAL"



Nous pouvons fournir séparément, aux prix ci-dessous, les manomètres dont nous munissons les Chaudières livrées complètes.

N ^{os}	Gradué à	Diamètre du cadran en $\frac{m}{m}$	Prix en Francs *
1	1 kg.	80	33 »
2	0 kg. 500	100	35.50
3	0 kg. 500	130	38 »

* Ces prix comprennent le robinet de contrôle.

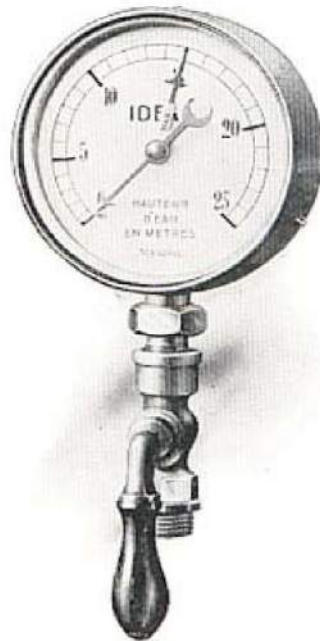
Le Manomètre N^o 1 est destiné aux Chaudières à Vapeur "IDÉAL PREMIER" timbrées par l'Administration des Mines, conformément au Décret du 9 octobre 1907.

Le Manomètre N^o 2 est livré avec les Chaudières à Vapeur "IDÉAL PREMIER" et "IDÉAL" Sectionnées N^{os} 420 à 830.

Le Manomètre N^o 3 est livré avec les Chaudières à Vapeur "IDÉAL" Sectionnées N^{os} 540 à 1050.

Pour toute commande de Manomètre seul, prière de bien indiquer le numéro que l'on désire.

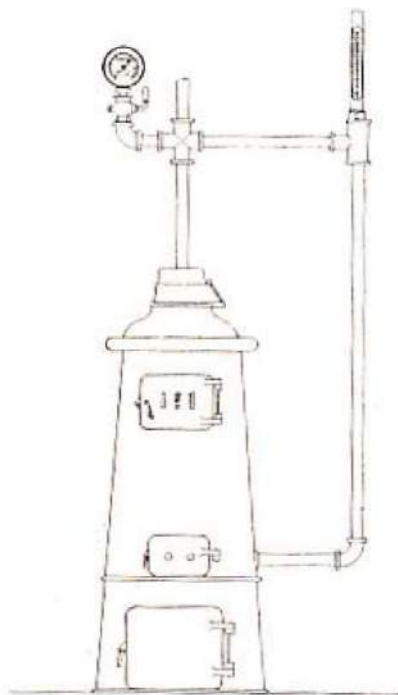
INDICATEUR DE HAUTEUR D'EAU "IDÉAL"



Cet appareil peut être fixé soit directement sur la Chaudière, soit sur la tuyauterie. Il sert à désigner la hauteur exacte du niveau d'eau dans une installation de chauffage à Eau Chaude. De même forme et aspect qu'un manomètre,

il possède un cadran avec aiguille fixe servant de repère et indiquant la hauteur normale du niveau d'eau dans l'installation. De cette façon, tout manque d'eau est aussitôt signalé et on peut y obvier sans avoir à consulter l'indicateur de niveau d'eau fixé au vase d'expansion.

Tous les immeubles chauffés à l'eau chaude devraient posséder notre Indicateur de hauteur d'eau, puisque, à lui seul, il présente la propriété essentielle et capitale, de pouvoir contrôler sur place la quantité d'eau dans l'installation.



Indicateur de Hauteur d'Eau
installé sur la tuyauterie

Modèle A gradué à 10 mètres

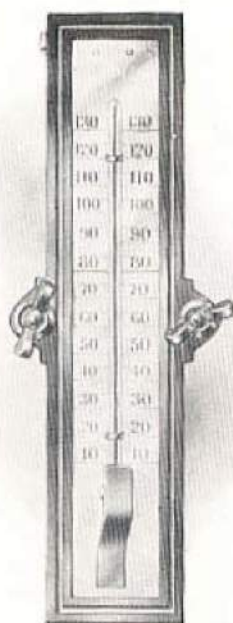
Modèle B gradué à 25 mètres

Prix de la pièce. Fr. 26 »

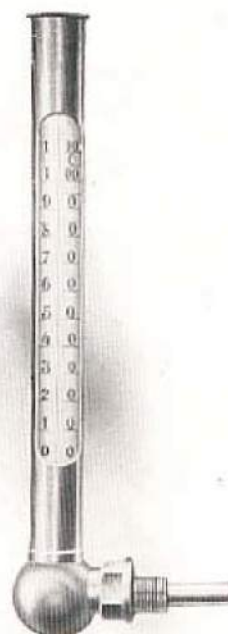
THERMOMÈTRES "IDÉAL"



N° 1



N° 2



N° 3

Ces Thermomètres indiquent d'une façon exacte la température de l'eau dans une installation de chauffage.

Dans les modèles N° 1 et 3 le Thermomètre proprement dit est entièrement distinct de son support : on peut donc visser d'abord celui-ci soit dans l'orifice ménagé à cet effet sur la Chaudière, soit sur la tuyauterie, puis y adapter le thermomètre, ce qui réduit au minimum les chances de rupture de la colonne de verre.

Afin d'assurer le bon fonctionnement des Modèles N° 1 et 3, avoir soin de mettre de l'huile dans l'intérieur du support formant cuvette.

Toutes les Chaudières Sectionnées à Eau Chaude portent sur la section d'avant un orifice de 15/21 ^{m/m} destiné à recevoir le modèle N° 1.

Les Chaudières "PREMIER" à Eau Chaude pourvue d'un dôme (voir page 50) possèdent à la partie supérieure de ce dôme et sur le devant un orifice de 15/21 pour le Thermomètre.

Les Chaudières "PREMIER" sans dôme (N° 101, 121, 151 et 181) ne possèdent pas d'orifice spécialement prévu pour recevoir un Thermomètre, mais il est possible d'y suppléer, soit en utilisant un des orifices de départ, soit en installant le Thermomètre sur la tuyauterie, voir Fig. B.

Lorsque tous les orifices de la Chaudière sont employés pour d'autres usages, il est souvent plus commode d'installer un Thermomètre d'angle, Modèle N° 3, voir Fig. C.

Le modèle N° 2 permet de constater, dans les pièces où sont installés les Radiateurs, la température de l'eau ou de la vapeur. Lorsque ce modèle est installé, comme l'indique la gravure, le tube à mercure est en contact direct avec la tuyauterie.

Chaque Thermomètre est expédié emballé séparément dans une boîte en bois.

THERMOMÈTRES

ut accidet
oportet ur

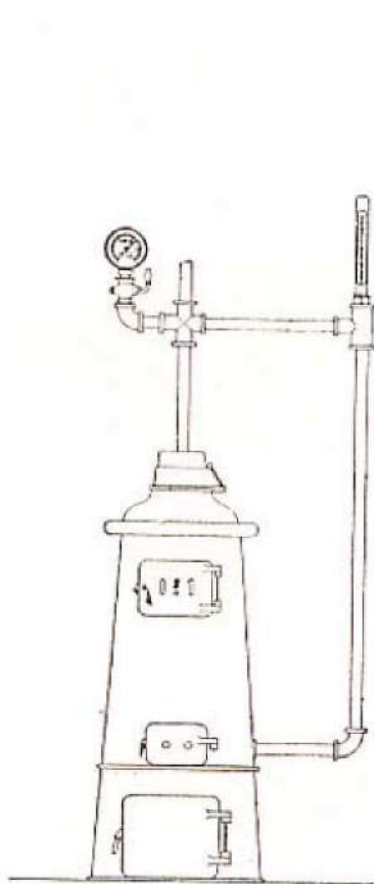


Fig. B.
Thermomètre n° 1
installé sur la tuyauterie.

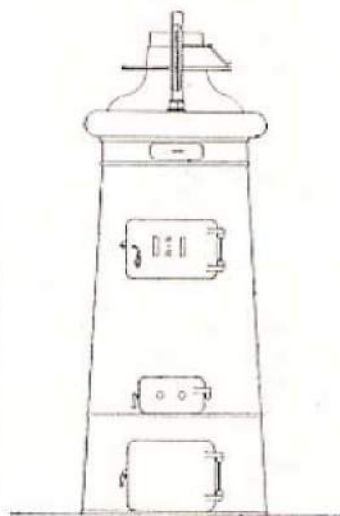


Fig. A.
Thermomètre n° 1
installé sur chaudière
avec dôme.

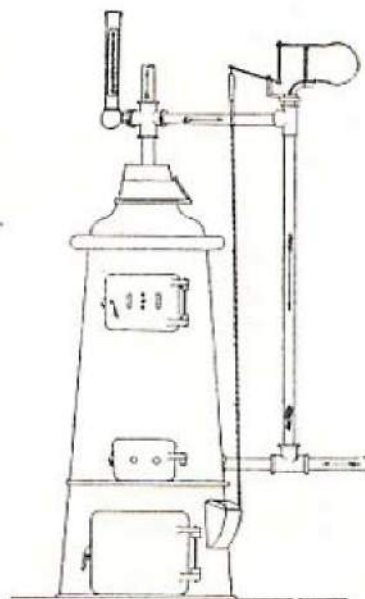


Fig. C.
Thermomètre n° 3
installé sur la tuyauterie.

PRIX

MODÈLES	N° 1	N° 2	N° 3
Thermomètre complet	12 »	13 »	16.50
Verres de rechange	5.50	7.50*

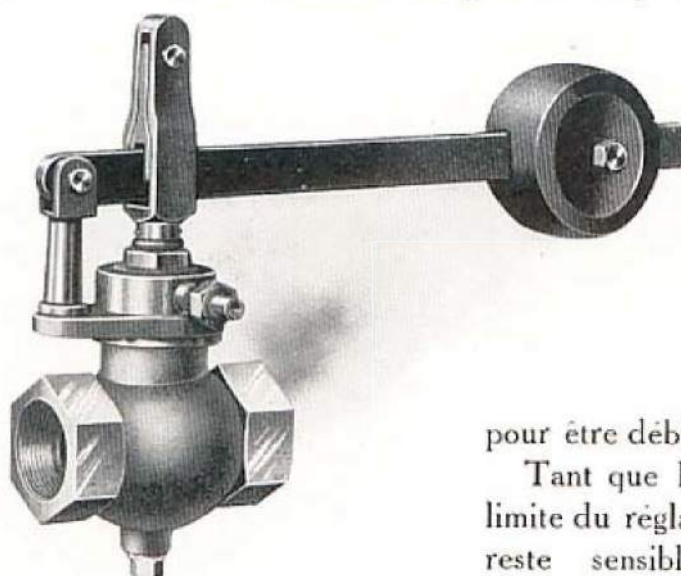
* Pendant quelque temps, nous avons fourni des Thermomètres d'angle avec tube en verre droit. Les Clients sont priés de nous indiquer sur leurs bons de commande de verres de rechange si nous devons leur fournir le modèle droit n° 1 ou le modèle coudé n° 3.

Comme nous avons également fourni deux dimensions de Thermomètres droits, nous prions nos Clients de spécifier sur leurs commandes, la longueur des verres de rechange qu'ils désirent.

HERMOMUR DE PRESSION "IDÉAL"

A PISTON ET A CHARGE PAR CONTREPOIDS

Le corps de ce détendeur et la chape sont en bronze et le levier est en fer. Cet appareil, dont la construction est très simple, convient spécialement pour des installations de chauffage dans lesquelles des pressions moyennes doivent être réduites à des pressions basses.



DESCRIPTION

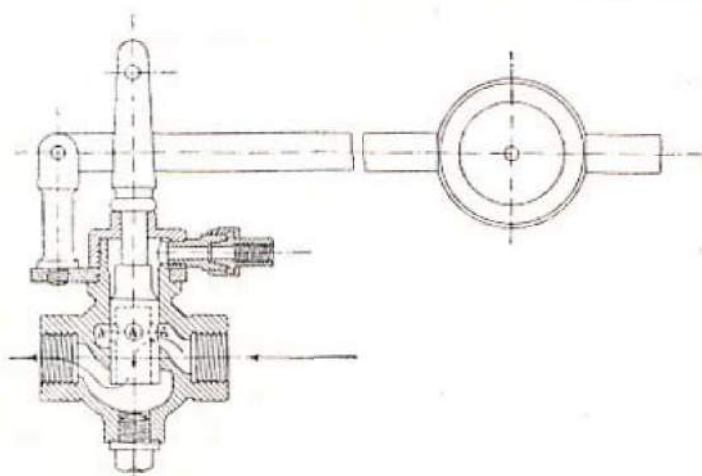
La vapeur entre dans le sens indiqué par les flèches, elle passe dans les 4 orifices, A, et par l'intérieur du piston-clapet, pour être débitée par la tubulure opposée.

Tant que la pression n'a pas atteint la limite du réglage par contrepoids, le piston reste sensiblement dans la position d'ouverture, comme représenté sur le

dessin; mais par contre, si la pression à la sortie du détendeur tend à dépasser celle du réglage, cette pression agit sous le piston-clapet, le fait remonter et obstrue par conséquent les orifices, A, jusqu'au moment où cette pression de sortie tendant à diminuer permet au piston de redescendre dans la position d'ouverture pour maintenir le degré de pression voulu.

Le raccord à tubulure taraudé, qui se trouve au-dessus du piston, sert à évacuer l'eau de condensation qui pourrait se produire par suite de légères fuites possibles entre corps et piston, et pour ne pas former contre-pression sur ce dernier organe. Le bossage taraudé qui est habituellement fermé avec un bouchon à la partie inférieure du détendeur, a été ménagé pour permettre le montage du manomètre au moyen d'un siphon spécial.

Ce détendeur ne se fait qu'à deux manchons taraudés pour tubes en fer



DÉTENDEUR DE PRESSION "IDÉAL"

Diamètre de l'orifice en m/m	PRIX DE LA PIÈCE		Écart entre la pression minimum de marche du générateur et la pression désirée à la sortie du détendeur (en kilogrammes).									
	Modèle A Francs	Modèle B Francs	Débit maximum en kilogrammes de vapeur à l'heure									
			1	2	3	4	5	6	7	8	9	10 Atm.
15/21	87 »	96 »	25	44	56	69	87	100	112	119	137	150
20/27	96 »	107 »	60	105	135	165	210	240	270	285	330	360
26/34	113 »	123 »	100	175	225	275	350	400	450	475	550	600
33/42	135 »	147 »	175	225	350	400	475	575	625	700	775	875
40/49	152 »	163 »	300	450	600	700	775	950	1100	1200	1350	1450
50/60	247 »	260 »	400	700	1100	1150	1300	1550	1750	1900	2100	2350

125

Le modèle A est muni d'un levier simple avec un seul contrepoids pour réduire la pression à deux kilos.

Le modèle B est muni d'un levier équilibré avec double contrepoids et permet de réduire la pression à moins d'un kilo.

Il est toujours recommandable de placer à la suite du Détendeur une soupape de sûreté (voir page 115) pour éviter tout accident dans le cas où les appareils récepteurs de vapeur détendue ne seraient pas de construction suffisamment robuste pour supporter une pression plus élevée que celle pour laquelle le détendeur aura été réglé.

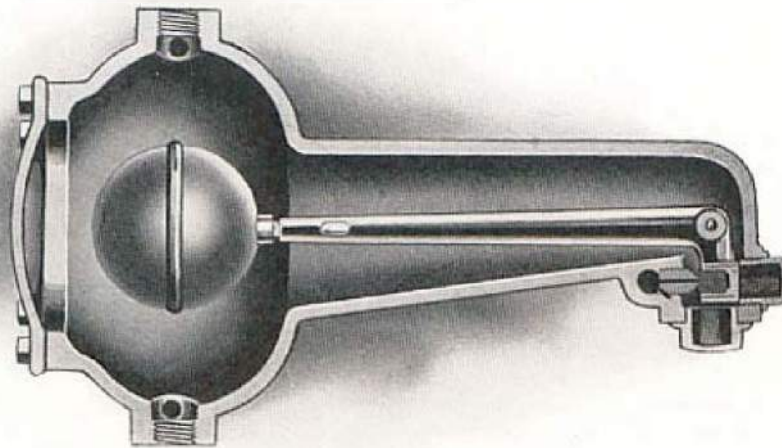
En commandant ces appareils, nos Clients sont priés de nous fournir les renseignements suivants :

- 1^o Pression maximum et minimum de la vapeur avant l'arrivée au Détendeur ;
- 2^o Pression réduite désirée à la sortie du Détendeur ;
- 3^o Débit maximum de vapeur à pression réduite en kilogrammes par heure.

Prix du Manomètre avec siphon, s'adaptant au Détendeur de pression "IDÉAL". Fr. 35.50

ALIMENTATEUR AUTOMATIQUE D'EAU "IDÉAL"

A SOUPAPE IMMERGÉE



Vue en coupe

Longueur extérieure	en millimètres	590
Hauteur	—	340
Largeur	—	230
Taraudage du Tuyau d'Alimentation	—	26×34
Taraudage du Niveau d'Eau	—	15×21
Taraudage de la Prise d'Eau	—	15×21
Prix de l'Alimentateur, muni d'Indicateur de Niveau d'Eau	Fr.	150

Cet appareil est destiné au contrôle automatique de l'alimentation de l'eau et au maintien du niveau d'eau dans les Chaudières à Vapeur à basse pression.

La soupape, en caoutchouc pur serti dans une gaine, est constamment immergée dans l'eau, de sorte que la vapeur ne peut exercer sur elle son action destructive. Elle conserve par suite très longtemps toutes ses qualités, et l'appareil reste parfaitement étanche.

En enlevant simplement un bouchon en cuivre placé à l'extrémité de l'alimentateur, il est facile d'atteindre la soupape soit pour modifier sa position, soit pour la remplacer en cas d'usure.

Bien que ces alimentateurs aient été essayés soigneusement à une pression de 3 kg. 50 avant de quitter l'usine, il est préférable de ne pas les employer pour l'alimentation de Chaudières fonctionnant à une pression supérieure à 1 kg. 50. La pression de l'eau dans la conduite doit toujours être plus forte que celle de la vapeur dans l'appareil, mais le maximum de la pression de l'eau ne doit pas excéder 3 kg.

INSTRUCTIONS

POUR LE MONTAGE DE L'ALIMENTATEUR AUTOMATIQUE " IDÉAL " A SOUPE IMMERGÉE

Placer l'alimentateur près de la Chaudière à une hauteur telle que son milieu corresponde à la ligne de niveau d'eau dans la Chaudière.

Mettre en connexion l'orifice supérieur placé à l'extrémité la plus large de l'alimentateur avec le dôme de vapeur de la Chaudière au-dessus de la ligne d'eau, et l'orifice inférieur avec un point de la Chaudière situé au-dessous de la ligne d'eau.

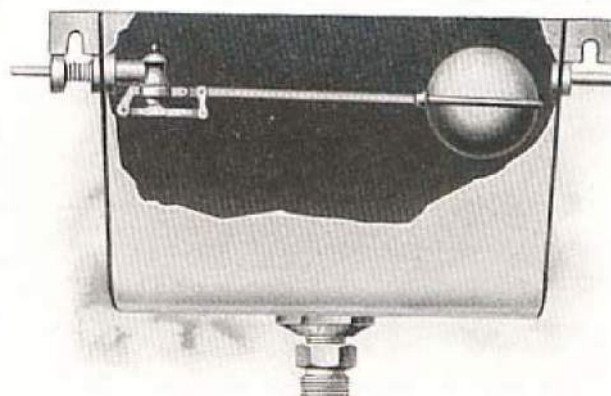
Mettre alors en connexion l'orifice d'arrivée d'eau situé à l'extrémité la plus petite de l'alimentateur avec la conduite d'amenée d'eau : il faut s'assurer que la pression de l'eau dans cette conduite est plus élevée que la plus forte pression qui doit jamais être atteinte dans la Chaudière.

Si, après avoir rempli la Chaudière et monté l'alimentateur, on constate que le niveau de l'eau dans la Chaudière est ou trop haut ou trop bas, il faut alors, à l'aide d'un tournevis, dévisser le bouchon en cuivre situé derrière la soupape, puis tourner la soupape à droite si on veut abaisser le niveau de l'eau, ou à gauche si, au contraire, on veut l'élever.

Nous fournissons, sur demande, des plans détaillés montrant exactement la façon d'installer cet appareil.

RÉSERVOIRS D'ALIMENTATION

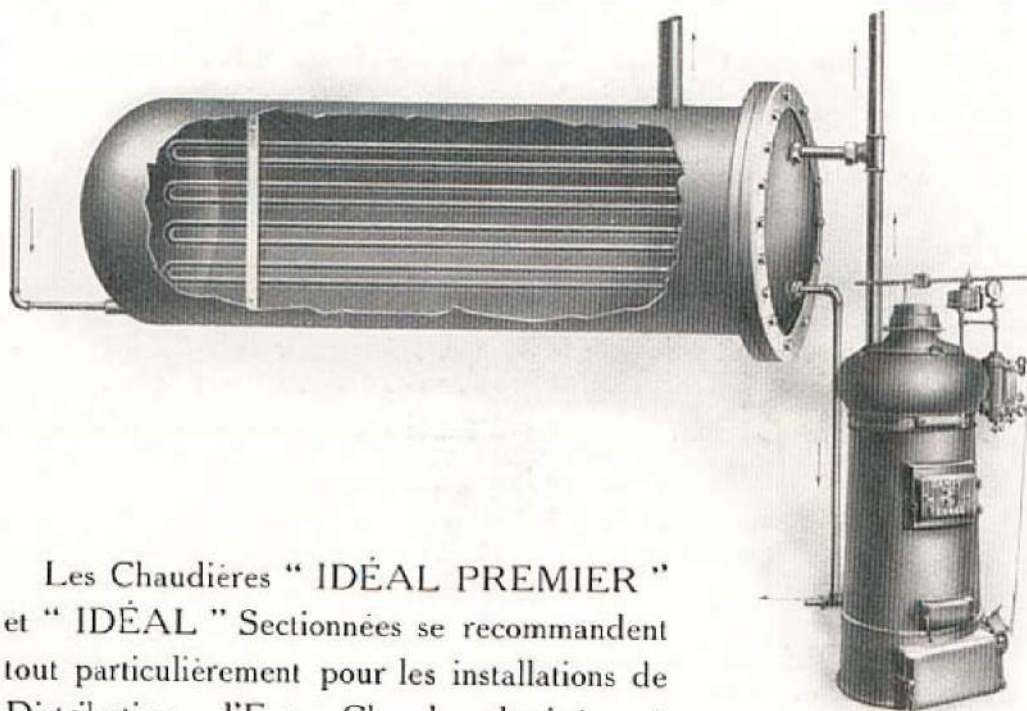
EN FONTE AVEC GARNITURE EN BRONZE



Nos	Contenance en Litres	Longueur	Largeur	Hauteur	Tuyau d'Alimentation	Tuyau de Communication	Prix en Francs
	m/	m/	m/	m/	m/	m/	
	m	m	m	m	m	m	
1	6	325	180	240	12/17	26/34	24 »
2	12	400	200	245	12/17	26/34	26 »
3	18	465	200	250	12/17	33/42	33 »
4	24	400	260	300	15/21	33/42	37 »

CHAUDIÈRES "IDÉAL"

POUR DISTRIBUTION D'EAU CHAUDE



Les Chaudières "IDÉAL PREMIER" et "IDÉAL" Sectionnées se recommandent tout particulièrement pour les installations de Distribution d'Eau Chaude destinées à fournir, rapidement et en grande quantité, l'eau chaude nécessaire dans les maisons de rapport, les hôtels, les buanderies, les établissements de bains, les garages, etc.

Quand l'eau est parfaitement pure et que, par suite, il n'y a pas à craindre l'entartrage des appareils, on peut unir directement une Chaudière à Eau Chaude au réservoir d'alimentation d'où partent les conduites de distribution d'eau chaude. Si l'eau est de nature calcaire, il est préférable d'employer un réservoir d'alimentation muni d'un serpentin, comme l'indique la gravure. L'eau chaude ou la vapeur provenant de la Chaudière traverse le serpentin et chauffe l'eau de distribution.

Bien que les frais de premier établissement soient plus élevés pour une installation comprenant un réservoir à serpentin, que pour une installation fonctionnant avec réservoir simple, le système à serpentin est pourtant plus économique et plus avantageux. Il prévient la formation de dépôts calcaires et assure le bon fonctionnement de la Chaudière qui reste indéfiniment utilisable. Dans un système sans serpentin, si l'eau est de nature calcaire, la Chaudière s'entartre peu à peu, et il arrive un moment où l'appareil ne fonctionnant plus, il ne reste pas d'autre ressource que de le remplacer.

RÉSERVOIRS EN TOLE

Nous donnons ci-dessous les dimensions des réservoirs que nous pouvons fournir pour les installations de distribution d'eau chaude. Ces réservoirs sont en très forte tôle, galvanisée ou non, et sont éprouvés avant leur expédition à une pression de 4 atmosphères. Ils peuvent être, sur demande, munis d'un serpentín comme l'indique la gravure page 128. Afin de permettre le nettoyage du réservoir, le couvercle est démontable et le serpentín est fixé au couvercle. De cette façon, en enlevant le couvercle, on retire également le serpentín du réservoir.

Les réservoirs sont munis régulièrement de quatre orifices disposés comme suit :

Alimentation d'eau froide	}	dans le corps du réservoir.
Distribution d'eau chaude		
Arrivée de la vapeur	}	sur le couvercle.
Sortie de l'eau de condensation		

Sur demande, les réservoirs peuvent être pourvus d'orifices spéciaux pour thermomètre. Nous prions toutefois nos Clients de toujours joindre à leurs commandes un croquis indiquant le nombre des orifices, ainsi que leur position exacte.

Nous donnons ci-dessous le tableau des dimensions des serpentíns que nous livrons régulièrement. Nous prions nos Clients d'indiquer sur leurs commandes le numéro du serpentín et de spécifier s'il doit être en cuivre ou en fer galvanisé.

Ces réservoirs et serpentíns ne sont fabriqués que sur demande. En donnant le prix de ces appareils, nous indiquons toujours le délai approximatif de livraison.

DIMENSIONS DES RÉSERVOIRS

N ^{os}	Contenance en litres	Diamètre en mètres	Longueur en mètres	N ^{os}	Contenance en litres	Diamètre en mètres	Longueur en mètres
1	75	0,300	1,185	13	450	0,550	1,940
2	100	0,350	1,200	14	500	0,600	1,960
3	125	0,350	1,390	15	550	0,600	2,100
4	150	0,350	1,660	16	600	0,600	2,300
5	175	0,400	1,550	17	700	0,650	2,300
6	200	0,400	1,700	18	800	0,700	2,270
7	225	0,400	1,900	19	900	0,700	2,520
8	250	0,450	1,740	20	1000	0,750	2,470
9	275	0,450	1,870	21	1250	0,800	2,700
10	300	0,450	2,040	22	1500	0,900	2,630
11	350	0,500	1,950	23	1750	0,950	2,630
12	400	0,550	1,850	24	2000	1,000	2,740

DIMENSIONS DES SERPENTINS

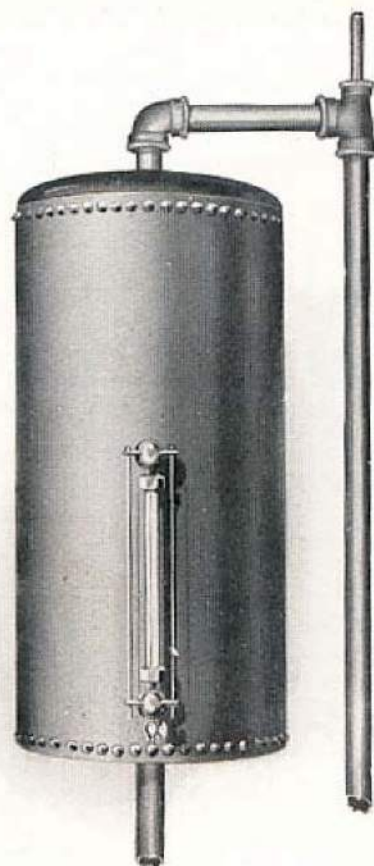
N ^{os}	Surface de chauffe mq.	Longueur en mètres	Diamètre en millim.	N ^{os}	Surface de chauffe mq.	Longueur en mètres	Diamètre en millim.
1	0,50	5,50	26×29	8	2,00	14,80	52×56
2	0,75	8,30	26×29	9	1,00	6,00	52×56
3	1,00	11,10	26×29	10	1,50	9,00	52×56
4	1,00	9,00	32×35	11	2,00	12,00	52×56
5	1,50	13,50	32×35	12	2,50	15,00	52×56
6	1,00	7,40	40×43	13	3,00	18,00	52×56
7	1,50	11,10	40×43	14	4,00	24,00	52×56



ULTIMHEAT[®]
UNIVERSITY MUSEUM

VASES D'EXPANSION

POUR CHAUFFAGE A EAU CHAUDE



Ces vases d'expansion sont en tôle d'acier galvanisée.

Ils sont munis d'un indicateur de niveau d'eau avec tube en verre de 305 m/m.

Les orifices du haut et du bas sont taraudés pour tube de 1 pouce (26×34 m/m).

N ^{os}	Longueur	Diamètre	Cont. en Litres	Prix en Francs
0	0,51	0,255	25	32.50
2	0,76	0,305	55	46.50
4	0,76	0,405	100	73.50
6	1,22	0,405	160	91 »

CONSOLES POUR VASES D'EXPANSION

Ces consoles, par suite de leur disposition pratique, leur emploi facile et leur bon marché, remplacent avantageusement les consoles en fer forgé. Elles sont destinées à soutenir des vases de 250 à 450 m/m de diamètre et s'adaptent rapidement à la grandeur voulue par la simple manœuvre des deux bras mobiles à cran d'arrêt.



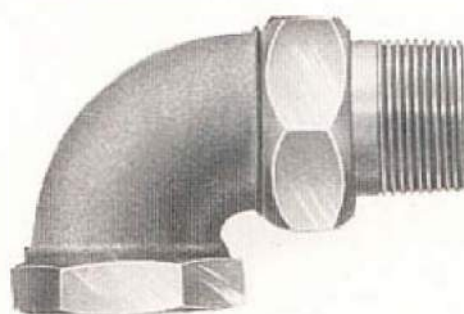
Prix Fr. 3.75 la pièce.

ROBINETTERIE

Pages 131 à 140

COUDES - UNIONS EN BRONZE

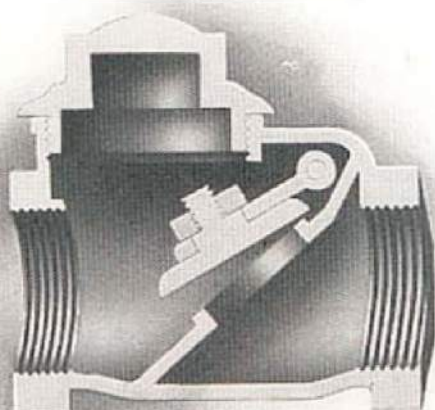
POUR RADIATEURS



N°	Pour Tubes de	Pouces Millim.	1/2	3/4	1	1 1/4	1 1/2	2
			15/21	20/27	26/34	33/42	40/49	50/60
10	Prix	Fr.	2.25	3 »	4.25	6.50	8.75	14.75

CLAPETS DE RETENUE

EN BRONZE



N°	Pour Tubes de	Pouces Millim.	1/2	3/4	1	1 1/4	1 1/2	2
			15/21	20/27	26/34	33/42	40/49	50/60
140	Prix	Fr.	5 »	6.20	8 »	11.25	14.80	19 »

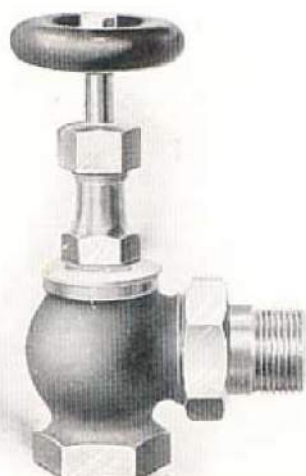


ULTIMHEAT®
UNIVERSITY MUSEUM

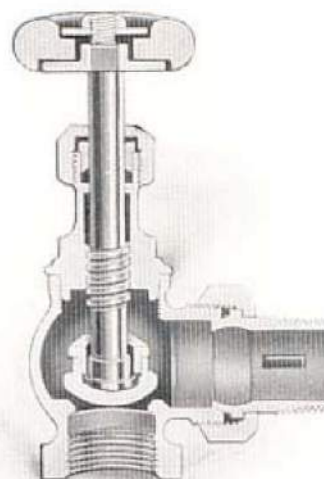
ROBINETS D'ÉQUERRE

EN BRONZE

AVEC VOLANT EN BOIS



Modèle N° 31



Modèle N° 181

Nos	Pour Tubes de	Pouces :	1/2	3/4	1	1 1/4	1 1/2	2
		Millim.	15/21	20/27	26/34	33/42	40/49	50/60
31	Avec Union . .	Fr.	5.45	6.50	8.80	12.20	17.70	26 »
181	Avec Union . .	Fr.	6.15	7.70	10.15	14.60	19 »	28.75

Ces Robinets ne doivent pas être employés avec le système à air libre.

Les Robinets N° 31 se font spécialement pour installations à eau chaude.

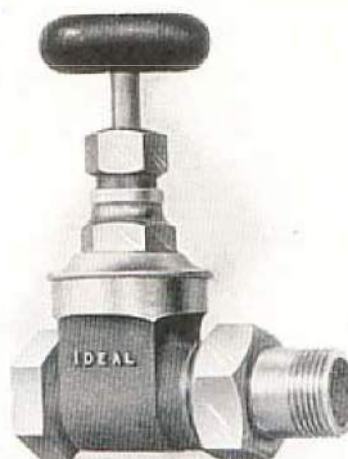
Les Robinets N° 181 sont munis d'une bague au presse-étoupe.

ROBINETS DROITS

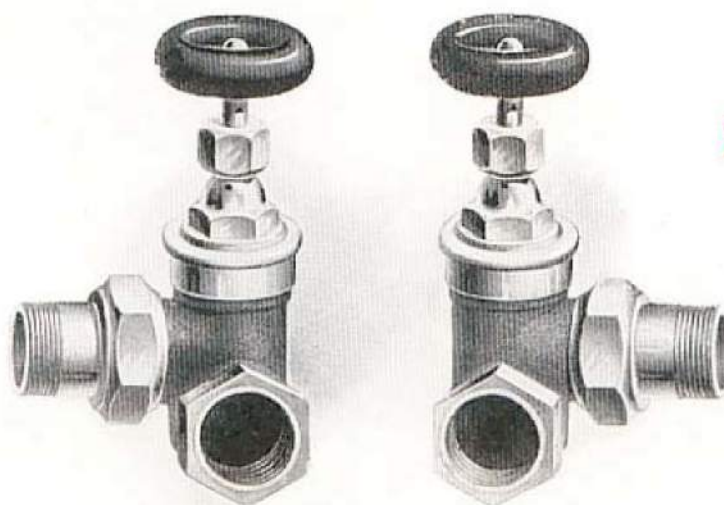
EN BRONZE

A DOUBLE PLATEAU

ET AVEC
VOLANT EN BOIS



N ^{os}	Pour Tubes de	Pouces .	1/2	3/4	1	1 1/4	1 1/2	2
80	Sans Union	Fr.	6.85	8.45	11.80	16.20	19.60	27.80
81	Avec Union	Fr.	8.35	10.10	13.85	18.25	22.75	34.25



N° 160 G.

N° 160 D.

ROBINETS D'ANGLE

AVEC
VOLANT
EN BOIS
ET UNION

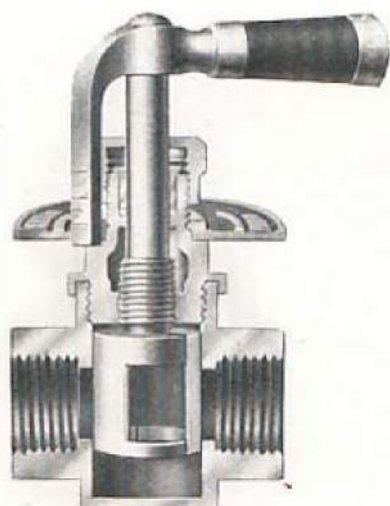
N°	Pour Tubes de	Pouces . .	3/4	1	1 1/4	1 1/2
160	Avec Union	Fr.	13.20	16.75	21.85	28 »

Ne pas omettre d'indiquer sur la commande si le robinet désiré est représenté par la figure G ou D.

ROBINETS RÉGLABLES

EN BRONZE, MODÈLE 1909

MUNIS DE BAGUE AU PRESSE-ÉTOUPE



Robinet réglable droit
N° 231

La plaque de réglage est retenue par un écrou plat et hexagonal qui l'empêche de tourner. Avant de serrer à fond cet écrou, bien s'assurer que les positions du robinet correspondent aux indications de la plaque.

Lorsqu'on a déterminé le passage maximum, on remet en place la poignée du robinet en engageant le doigt indicateur dans la fente correspondante de la plaque et on peut ainsi régler l'ouverture du robinet en raison de la quantité de chaleur dont on a besoin. Le doigt indicateur porte une marque qui indique quel est le degré du passage maximum une fois le réglage fait.

Ces robinets munis de bague au presse-étoupe restent toujours parfaitement étanches.

Le réglage de ces robinets est des plus simples. Après avoir enlevé la vis supérieure qui maintient la poignée, enlever cette poignée et la remettre en place sens dessus dessous de façon à pouvoir faire faire un tour complet à la tige portant le boisseau sans être gêné par l'indicateur. Cette tige étant munie d'un pas de vis, peut donc s'enfoncer plus ou moins dans le robinet, faisant ainsi monter ou descendre le boisseau, ce qui augmente ou diminue la section de passage.



Robinet réglable d'équerre
N° 221

ROBINETS RÉGLABLES

EN BRONZE



Pour commandes de 100 pièces à prendre dans le courant de l'année, nous pouvons fournir pour nos Robinets réglables des plaques portant le nom et la ville du Client. Ces plaques sont livrées ou en un seul envoi aussitôt que possible après réception de la première commande de Robinets, ou en deux envois de 50 plaques. Dans ce dernier cas, il faut nous en aviser au moins 25 jours avant la date à laquelle on désire recevoir le deuxième envoi.

Les plaques sont facturées au prix net de fr. 0.65 la pièce, et ce montant est crédité au Client sur les factures des Robinets livrés sans plaques.

ROBINETS D'ÉQUERRE

N ^{os}	Pour Tubes de .	Pouces. Millim.	3/8	1/2	3/4	1	1 1/4
			12/17	15/21	20/27	26/34	33/42
220	Sans Union . .	Fr.	7.50	8.40	10.50	13.50	20.20
221	Avec Union . .	»	8.40	9.40	12.25	16.55	24.25

ROBINETS DROITS

N ^{os}	Pour Tubes de .	Pouces. Millim.	3/8	1/2	3/4	1	1 1/4
			12/17	15/21	20/27	26/34	33/42
230	Sans Union . .	Fr.	7.50	8.40	10.50	13.50	20.20
231	Avec Union . .	»	8.40	9.40	12.25	16.55	24.25



ROBINETS A VANNES

CORPS EN FONTE
GARNITURE EN BRONZE

Avec Bague au Presse-Étoupe et Monture
à Boulons.

TARAUDÉS

N°	Pour Tubes de	Pouces.	2 ½	3	3 ½	4
		Millim.	66/76	80/89	90/102	102/114
	Longueur entre Faces. Millim.		150	180	190	220
100	Prix Fr.		49.50	61 »	79 »	90 »

ROSACES DE PARQUET ET DE PLAFOND

EN FONTE

Ces rosaces sont composées de deux parties montées à charnière, ce qui permet de les placer autour des tuyaux après que l'installation est terminée. Les petites vis indiquées par la figure servent à maintenir les rosaces en place.

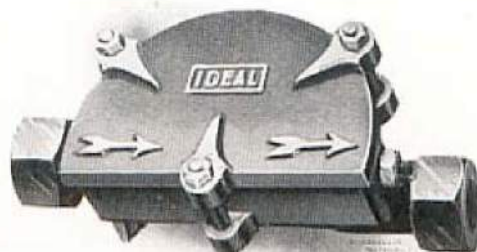


Pour Tubes de . . .	Pouces.	1/2	3/4	1	1 ¼	1 ½
	Millim.	15/21	20/27	26/34	33/42	40/49
Prix Fr.		» 40	» 40	» 55	» 60	» 75

Pour Tubes de . . .	Pouces.	2	2 ½	3	4
	Millim.	50/60	66/76	80/89	102/114
Prix Fr.		» 85	1.25	1.75	3.40

PURGEUR D'EAU AUTOMATIQUE "IDÉAL"

L'appareil est réglé de telle sorte qu'à la mise en marche la soupape est grande ouverte, et ne se ferme que quand l'air et l'eau sont évacués, donc seulement au moment de l'arrivée de la vapeur. L'appareil étant mis en communication par son orifice avec le conduit ou l'appareil à purger à l'endroit où l'eau de condensation doit s'accumuler, la soupape toute grande ouverte laisse évacuer cette eau. Ce n'est qu'au moment où la vapeur apparaît, c'est-à-dire à 100°, que la soupape a parcouru sa course entière et est absolument fermée. Dès ce moment, le tube-ressort dilatable soustrait à l'action de la vapeur se refroidit, la température descend au-dessous de 100°, la soupape s'ouvre et l'eau de condensation s'évacue. L'appareil fonctionne ainsi d'une façon continue et automatique.



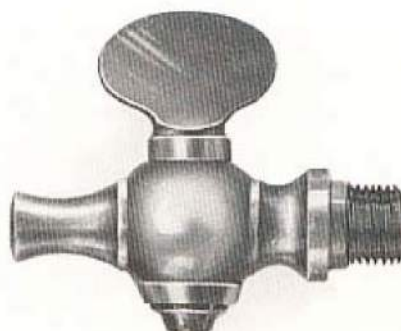
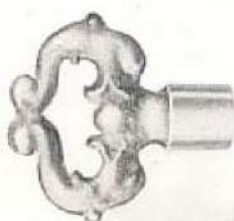
Numéro du purgeur	Diamètre de la soupape	Pour une surface de chauffe	Litres d'eau à l'heure en marche normale	Longueur totale de la boîte	Largeur de la boîte	Hauteur de la boîte
00	$\frac{m}{m}$ 8	mq. 5	10	$\frac{m}{m}$ 170	$\frac{m}{m}$ 100	$\frac{m}{m}$ 80
0	10	15	30	190	115	80
1	12	35	70	230	150	105
2	16	65	130	370	165	115
3	20	100	200	320	190	120
4	25	165	330	370	230	125
5	30	250	500	435	275	140
6	35	350	700	495	315	150

Numéro du purgeur	Diamètre des brides d'entrée	Diamètre des trous	Diamètre intérieur des brides	PRIX EN FRANCS	
				Taraudé	Avec brides
00	$\frac{m}{m}$ "	$\frac{m}{m}$ 8	$\frac{m}{m}$ 10	8.45	10.15
0	"	8	12	10.15	12.20
1	80	10	15	12 »	15.30
2	80	12	18	16.50	21 »
3	100	13	25	23.25	32.75
4	100	14	30	45.25
5	120	14	35	60 »
6	120	16	40	79 »

PURGEURS D'AIR A MAIN



N° 3. Nickelé, pour orifice de 5/10. . . . Fr. 1.15

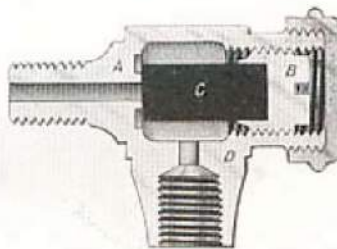
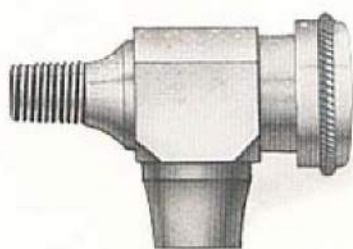


N° 4. Nickelé
Pour orifice de 5/10. . . . Fr. 0.90
Clé nickelée Fr. 0.30

N° 5. Non nickelé
Pour orifice de 5/10 Fr. 1.25
Pour orifice de 8/13 Fr. 1.60

PURGEURS D'AIR AUTOMATIQUES

POUR VAPEUR, Modèle "JENKINS"



Prix du Purgeur nickelé, sans Recueil-Gouttes	Fr. 4.60
Prix du Recueil-Gouttes nickelé	Fr. 1.25
Bouchons de rechange	Fr. 1.30

Le fonctionnement de ce purgeur repose sur les différences de volume d'un bouchon (C) de composition spéciale, qui se contracte en présence de l'air. Sa contraction laisse un passage pour l'évacuation de l'air. Quand il n'y a plus d'air, la vapeur, arrivant en contact avec le bouchon, le dilate et ferme hermétiquement le passage par lequel l'air s'est échappé.

INSTRUCTIONS POUR LA MISE EN MARCHE : Quand le purgeur est fixé sur l'appareil, enlever le couvercle et desserrer la vis (B). Quand le Radiateur devient chaud, serrer lentement la vis (B) jusqu'à ce qu'il n'y ait plus d'échappement de vapeur de l'orifice (D). Serrer le couvercle et le purgeur fonctionnera automatiquement.

Ces purgeurs s'adaptent à un orifice de 1/8 de pouce (5/10^m).

PURGEURS D'AIR AUTOMATIQUES

POUR VAPEUR, MODÈLE "IDÉAL"

Ce purgeur est construit de telle façon que l'air est expulsé du Radiateur sans perte de vapeur ou d'eau. Le flotteur contient un liquide extrêmement sensible à la chaleur, et se vaporisant à la température de 66°. Quand le liquide se vaporise, la tête ondulée se dilate, ce qui empêche l'eau ou la vapeur de s'échapper. Ce purgeur s'adapte à un orifice de 1/8 de pouce (5/10 m/m).

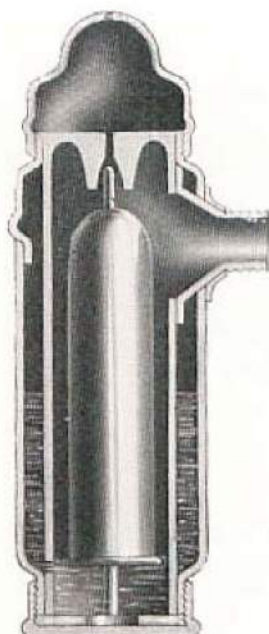
INSTRUCTIONS POUR L'EMPLOI

Si la vapeur ou l'eau s'échappe, tourner légèrement la vis en haut dans la direction des aiguilles d'une montre. Si le purgeur ne laisse pas échapper d'air, tourner dans la direction opposée. Ne tourner que très peu à la fois et employer un tournevis très léger. Les purgeurs sont réglés avant d'être expédiés, et ordinairement, n'ont besoin d'aucun changement.

Prix du purgeur nickelé, avec chapeau.	. . .	Fr. 4.75
— — — volant	. . .	Fr. 5.50



Purgeur avec chapeau
Vue intérieure



MODÈLE "NORWALL"

Le Purgeur automatique "NORWALL" est entièrement métallique. Il est indestructible et durera aussi longtemps que le Radiateur.

Sous l'action de la vapeur, l'air contenu dans le purgeur se dilate et applique contre le siège du purgeur le flotteur métallique que l'on voit sur la figure ci-contre. Quand la vapeur ne remplit plus l'appareil, celui-ci s'ouvre automatiquement.

Ce purgeur laisse échapper l'air mais ne laisse aucune issue à la vapeur ou à l'eau de condensation. Quand le siège est maintenu bien propre, et ceci est facile car la capsule inférieure s'enlève pour faciliter le nettoyage, l'appareil fonctionne parfaitement et assure la purge de l'air absolument automatiquement.

Ce purgeur s'adapte à un orifice de 1/8 de pouce (5/10 m/m).

Tous les purgeurs "NORWALL" sont réglés avant leur expédition et sont en état de fonctionner aussitôt montés sur le Radiateur.

Prix du purgeur nickelé.	Fr. 6.75
--------------------------	-----------	----------

PURGEUR D'AIR AUTOMATIQUE

POUR VAPEUR MODÈLE "DUPLEX"



Instructions pour l'emploi : Visser le Purgeur sur le Radiateur ; enlever le chapeau ; dévisser d'un tour la tête portant l'orifice de purge ; laisser la vapeur s'échapper jusqu'à ce que le Purgeur soit chaud ; revisser très lentement jusqu'au point précis où il ne s'échappe plus de vapeur ; remettre le chapeau ; s'assurer que le Purgeur est bien vertical.

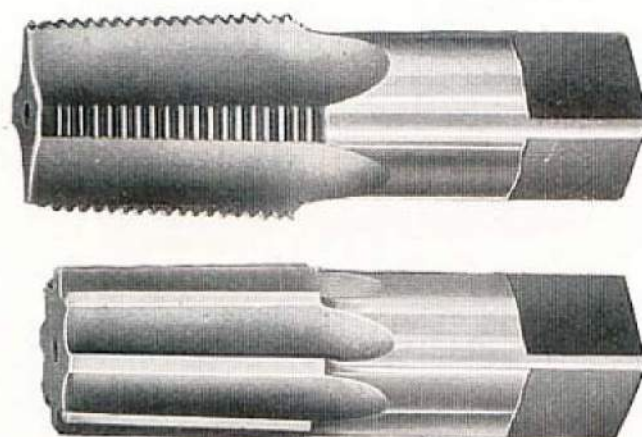
Dans ces conditions, le Purgeur "Duplex" arrêtera la vapeur ou l'eau et évacuera l'air accumulé dans le Radiateur, cela sans qu'on n'ait plus à s'en occuper.

Ce Purgeur s'adapte à un orifice de 1/8 de pouce ou 5/10 millim.

Prix du Purgeur nickelé. . . Fr. 8.25

TARAUDS ET ALÉSOIRS

PAS DU GAZ, POUR TUBES EN FER



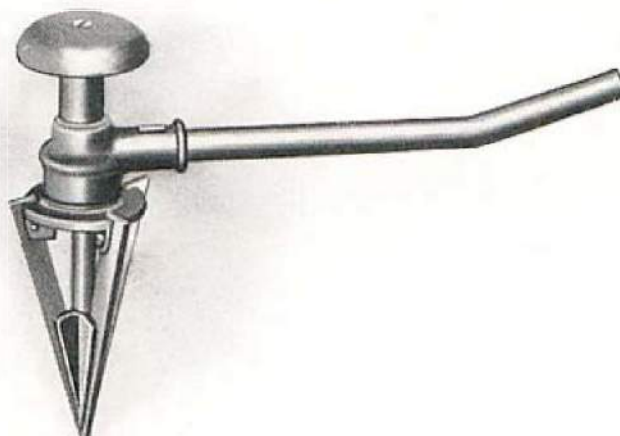
Pour Tubes de . . .	<table border="0"> <tr> <td rowspan="2">Pouces- Millim.</td> <td>1/8</td> <td>1/4</td> <td>3/8</td> <td>1/2</td> <td>3/4</td> </tr> <tr> <td>5/10</td> <td>8/13</td> <td>12/17</td> <td>15/21</td> <td>20/27</td> </tr> </table>	Pouces- Millim.	1/8	1/4	3/8	1/2	3/4	5/10	8/13	12/17	15/21	20/27
Pouces- Millim.	1/8		1/4	3/8	1/2	3/4						
	5/10	8/13	12/17	15/21	20/27							
Tarauds . . .	<table border="0"> <tr> <td rowspan="2">Coniques ou Cylindriques .</td> <td>1.75</td> <td>2 »</td> <td>2.35</td> <td>3 »</td> <td>4.20</td> </tr> <tr> <td>Alésoirs Coniques</td> <td></td> <td></td> <td></td> <td></td> </tr> </table>	Coniques ou Cylindriques .	1.75	2 »	2.35	3 »	4.20	Alésoirs Coniques				
Coniques ou Cylindriques .			1.75	2 »	2.35	3 »	4.20					
	Alésoirs Coniques											
Pour Tubes de . . .	<table border="0"> <tr> <td rowspan="2">Pouces- Millim.</td> <td>1</td> <td>1 1/4</td> <td>1 1/2</td> <td>2</td> <td></td> </tr> <tr> <td>26/34</td> <td>33/42</td> <td>40/49</td> <td>50/60</td> <td></td> </tr> </table>	Pouces- Millim.	1	1 1/4	1 1/2	2		26/34	33/42	40/49	50/60	
Pouces- Millim.	1		1 1/4	1 1/2	2							
	26/34	33/42	40/49	50/60								
Tarauds. . .	<table border="0"> <tr> <td rowspan="2">Coniques ou Cylindriques .</td> <td>5.25</td> <td>6.50</td> <td>8 »</td> <td>11 »</td> <td>» »</td> </tr> <tr> <td>Alésoirs Coniques</td> <td></td> <td></td> <td></td> <td></td> </tr> </table>	Coniques ou Cylindriques .	5.25	6.50	8 »	11 »	» »	Alésoirs Coniques				
Coniques ou Cylindriques .			5.25	6.50	8 »	11 »	» »					
	Alésoirs Coniques											

OUTILLAGE

Pages 140 à 155

ALÉSOIR "IDÉAL"

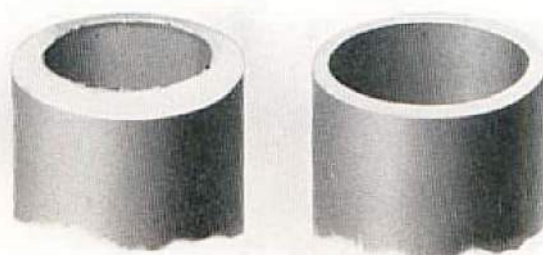
A COUTEAUX MOBILES



Cet alésoir permet d'évaser et d'ébarber l'orifice des tuyaux beaucoup plus rapidement qu'avec les alésoirs ordinaires.

Le cône de cet outil est muni, comme le montre la figure ci-contre, de trois couteaux mobiles pouvant être remplacés à peu de frais quand leur état d'usure le nécessite.

L'emploi de cet alésoir est des plus simples : on maintient le plateau supérieur de l'outil avec le plat de la main gauche (non avec la poitrine), on insère dans l'orifice du tuyau la pointe de l'outil et, au moyen du levier que l'on tient dans la main droite, on donne à l'alésoir un rapide mouvement de rotation. Le travail se fait sans peine, rapidement et proprement, sans aucun risque de déformer le tuyau.



Avant l'alésage.

Après l'alésage.

Prix de la pièce Fr. 37.50
Couteaux de rechange La pièce Fr. 4.05

Les Couteaux de rechange devant être ajustés pour chaque outil, nous les livrons non trempés.

PINCES A TUBES "TRIMO"



NUMÉROS	8	10	14	18	24	36
Longueur en mètres . .	0,200	0,250	0,350	0,460	0,610	0,900
Pour Tubes } Pouces	1/8 à 3/4	1/8 à 1	1/4 à 1 1/2	1/4 à 2	1/4 à 2 1/2	1/2 à 3 1/2
de } Millim.	10 à 27	10 à 34	13 à 49	13 à 60	13 à 76	21 à 102
Prix	4.90	5.50	7.50	10.50	16 »	31.50
Pièces de rechange
Mâchoire coudée .	1.80	2.15	3 »	3.90	6 »	11.60
Écrou	» 55	» 75	» 95	1.20	1.40	1.90
Mâchoire intérieure .	» 70	» 90	1.40	1.55	1.75	2.80
Cadre	» 70	» 90	1.25	1.60	2.05	2.50

En commandant les pièces de rechange, indiquer le numéro de la Pince.

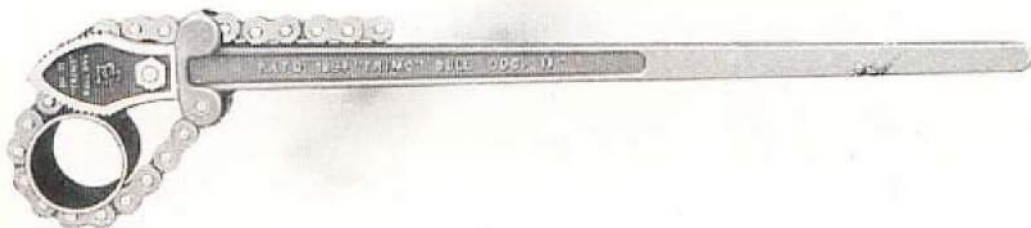
PINCES A TUBES "ÉCLAIR"



NUMÉROS	1	2	3	4
Longueur en mètres . .	0,15	0,23	0,30	0,40
Pour Tubes } Pouces . .	1/8 à 1	1/8 à 2	1/4 à 2 1/2	1/4 à 3 1/2
de } Millim. . .	10 à 34	10 à 60	13 à 76	13 à 102
Prix de la pièce. Fr.	1.30	2.35	3.85	8.10
Vis de rechange. Fr.	» 30	» 30	» 30	» 40

SERRE-TUBES A CHAINE "TRIMO"

EN ACIER FORGÉ



Les Serre-Tubes à chaîne "Trimo", construits entièrement en acier forgé, sont d'une très grande solidité.

Pour assurer au travail de l'outil toute sa valeur et toute sa force, il est bon d'éviter une erreur trop souvent commise, consistant à chercher à serrer le plus possible la chaîne sur le tuyau. Il importe, au contraire, pour que les mâchoires mordent suffisamment sur le tuyau et assurent une prise sûre et solide, de ne pas trop serrer la chaîne sur le tuyau. La chaîne ne doit pas serrer le tuyau à bloc, mais l'entourer *légèrement* de façon à laisser assez de jeu pour que, l'outil étant ajusté pour le travail, on puisse encore le faire glisser facilement sur le tuyau.

Pour serrer le tube en sens contraire, il n'est nécessaire ni d'enlever l'outil, ni de le renverser; il suffit de détacher la chaîne et de placer les mâchoires sur l'autre côté du tuyau.

Ces outils peuvent serrer non seulement les tuyaux, mais aussi les raccords et la disposition adoptée dans leur construction les recommande tout particulièrement pour les travaux dans les encoignures, les tranchées, etc.

NUMÉROS	10	11	12	13	14
Longueur en mètres	0,350	0,510	0,690	0,940	1,140
Pour Tubes de { Pouces	1/8 à 1	1/8 à 2	1/4 à 3	3/4 à 6	1 1/2 à 8
{ Millim.	5 à 27	5 à 60	8 à 90	20 à 165	33 à 220
Prix Fr.	10.25	15 »	21.75	32.25	42.75
Chaînes de rechange, la pièce. Fr.	3.15	4.30	6.70	10.80	14.25
Mâchoires de rechange, la paire. Fr.	4.10	7.30	11.50	16.90	20.30
Boulons et écrous, le jeu. . Fr.	» 75	» 75	» 75	» 75	» 95
Longueur de la chaîne . . M.	0,240	0,390	0,530	0,720	0,930
Tension moyenne de rupture de la chaîne en kilos	1.600	2.750	4.500	6.000	6.800

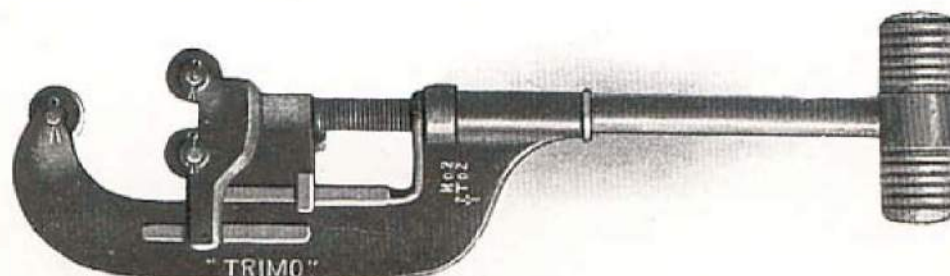
COUPE-TUBES "BARNES"

MUNI DE TROIS MOLETTES



NUMÉROS		1	2	3	4
Pour Tubes de	Pouces	1/8 à 1	1/2 à 2	1 1/2 à 3	2 1/2 à 4
	Millim.	5/10 à 26/34	15/21 à 50/60	40/49 à 76/89	66/76 à 102/114
Prix		8.75	11.50	19 »	38 »
Molettes		» 55	» 60	» 75	1 »
Chariot		1.55	2 »	4 »	8.50
Bâti		3.40	5.20	9.30	19 »
Écrous		» 55	» 55	» 55	» 55
Poignée avec tige filetée		2 »	2.50	4.70	8.80
Axes		» 20	» 20	» 20	» 35

COUPE-TUBES "TRIMO"



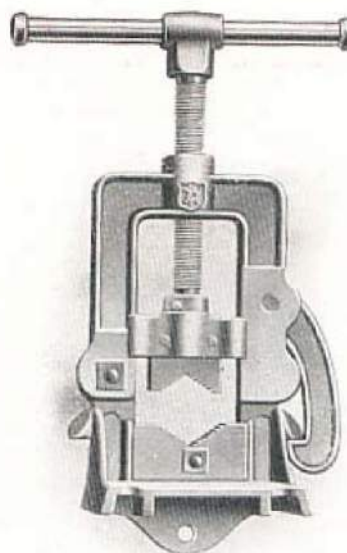
NUMÉROS		1	2	3
Pour Tubes de	Pouces	1/8 à 1 1/4	1/2 à 2	1 1/4 à 3
	Millim.	5/10 à 33/42	15/21 à 50/60	33/42 à 76/89
Prix avec 3 molettes, ou 1 molette et 2 rouleaux.		11.75	15.50	25.50
Molettes		» 85	» 85	1.15
Rouleaux		» 95	» 95	1.20
Écrous		1.05	1.05	1.15
Axes avec goupilles		» 30	» 30	» 30
Rondelles d'entraînement		» 15	» 15	» 15
Chariot		4.25	4.25	5.40
Bâti		6 »	6 »	7.40
Fourche		» 30	» 30	» 30
Poignée avec tige filetée		4 »	4.75	6.85

Les Clients sont priés de nous informer si nous devons munir le Coupe-Tubes "Trimo" de 3 molettes ou de 2 rouleaux et 1 molette.

ÉTAUX PERFECTIONNÉS

EN FONTE MALLÉABLE

Les étaux à tubes en fonte malléable sont, sous tous les rapports, préférables à ceux en fonte ordinaire, étant plus légers, plus durables et moins chers. Ces étaux sont extrêmement résistants et munis de mâchoires interchangeables en acier taillé. Les différentes pièces en sont fabriquées avec le plus grand soin et sont renforcées partout où cela est nécessaire.



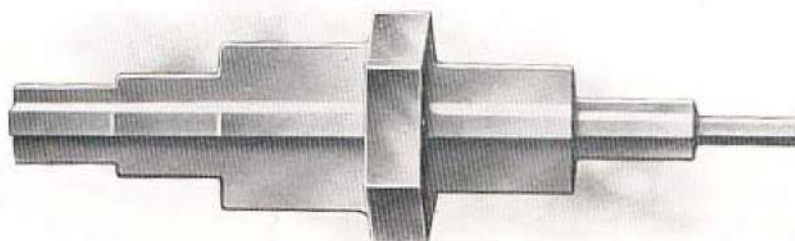
NUMÉROS	0 A	1 A	2 A
Pour Tubes de) Pouces	1 8 à 2	1 8 à 2 1/2	1 2 à 4 1/2
Millim.	5×10 à 50×60	5×10 à 66×76	15×21 à 115×125
Prix de la Pièce	17.25	21.25	41 »
Pièces de rechange :			
Mâchoire supérieure, la pièce.	1.75	2.25	3.35
Mâchoires inférieures, la paire.	3.50	4.50	6.70
Base la pièce.	6 »	7.40	13.70
Joug »	6 »	7.25	13.50
Taquet »	1.50	2.45	4.80
Glissière. »	3.20	3.60	5 »
Vis et Barre »	4.15	5 »	7.60

En commandant des pièces de rechange, prière de bien spécifier si l'étau est à taquet remontant (c'est-à-dire fermant de bas en haut), ou à taquet retombant (c'est-à-dire fermant de haut en bas).

L'étau nouveau modèle que nous livrons depuis Mai 1908 est à taquet retombant.

CLÉ SPÉCIALE

POUR ROBINETS AVEC UNION

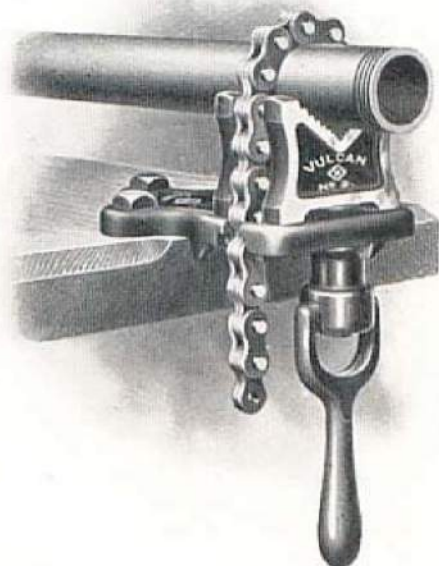


Cette clé permet de visser très facilement la partie de l'union s'adaptant sur le Radiateur, et cela sans détériorer en aucune façon la partie rodée. Elle convient aux Robinets et Coudes-Unions de 12/17, 15/21, 20/27, 26/34, 33/42 et 40/49 millimètres.

Prix. la pièce. Fr. 1 »

ÉTAU A CHAÎNE "VULCAN"

Cet étau est le plus simple, le plus robuste et le plus pratique de tous ceux qui ont été mis jusqu'à ce jour sur le marché. Il est en acier trempé et



toutes ses parties sont garanties de qualité supérieure. Cet outil est incassable, et dure, par suite, indéfiniment. Les mâchoires sont très solides et peuvent être remises à neuf en limant leurs dents. L'étau complet pèse environ 5 kilogs et son encombrement est de 15×20×20 centimètres : il est donc facilement transportable. Quelques minutes suffisent pour le monter sur un établi, prêt à fonctionner.

Cet étau serre des tubes de 5/10 à 60/76. Un quart de tour de l'écrou suffit pour que les mâchoires et la chaîne maintiennent le tube très fortement sans avoir à craindre que le tube glisse ou soit aplati.

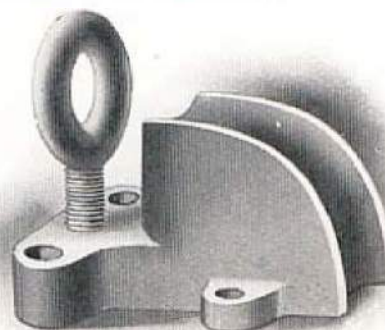
Prix de la pièce Fr. 32.50

RIX DES PIÈCES DE RECHANGE

Base, la pièce . . .	Fr. 6.45	Poignée, la pièce . .	Fr. 3.25
Mâchoires, la paire .	Fr. 14.50	Vis, la pièce . . .	Fr. 1.35
Chaîne, la pièce . .	Fr. 8 »	Écrou, la pièce . . .	Fr. 3.90
Rondelles, la pièce	1.35		

SABOT A CINTRER

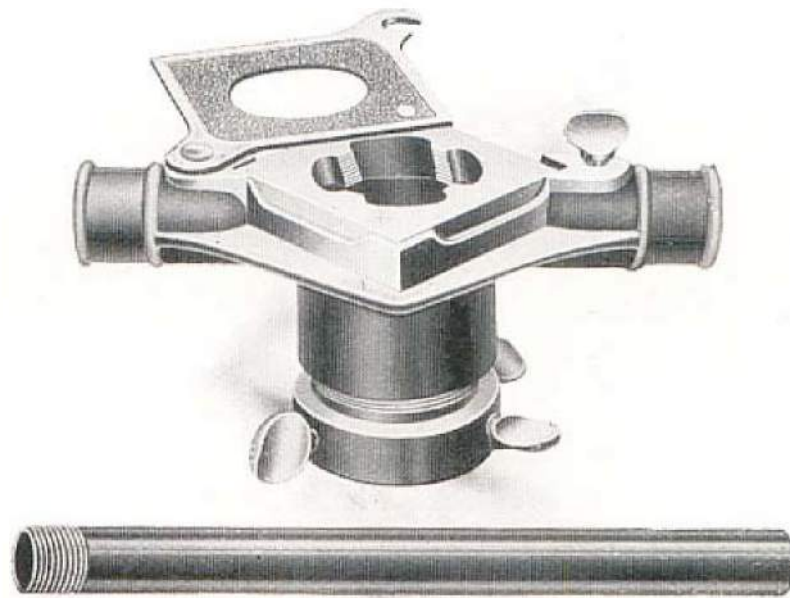
Cet outil, simple, robuste et indérégable, peut se fixer sur n'importe quel établi et permet de cintrer ou de redresser les tuyaux avec la plus grande facilité. Le tuyau est passé dans un anneau qui le maintient contre le sabot et assure l'exactitude du travail.



Petit modèle pour tuyaux de 8/13 à 33/42 m/m, la pièce Fr 12 »
 Grand modèle pour tuyaux de 26/34 à 50/60m/m, la pièce Fr. 22 »

FILIÈRES A LUNETTES

POUR TUBES EN FER, PAS DE GAZ



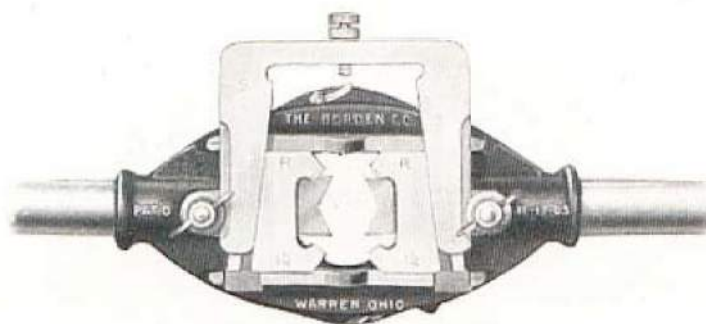
Ces filières, bien que d'un prix très modéré, sont très robustes. Elles sont très pratiques et donnent toujours satisfaction aux monteurs qui les emploient.

		C	D	E
Pour tarauder Tubes de	Pouces . . .	$\frac{3}{4}$ à 1	1 à 1 $\frac{1}{2}$	1 $\frac{1}{4}$ à 2
	Millim . . .	8×13 à 26×34	26×34 à 40×49	33×42 à 50×60
Dimensions des Lunettes	Millim . . .	63×19	76×22	102×22
Prix de la Filière complète	Fr.	20.50	20.50	30.75
Prix des Lunettes de rechange. . .	la pièce	4.40	5.25	7.20
Prix des Guides de rechange	la pièce	1 »	1 »	1.40

Dans ces filières on emploie un guide pour chaque dimension de tuyau. Des mamelons courts des diamètres indiqués ci-dessus, peuvent être également taraudés très facilement.

FILIÈRES "IDÉAL"

A AJUSTAGE INSTANTANÉ



Ouvert

Cette filière est établie d'après un principe entièrement nouveau et réunit à la fois tous les avantages des filières à lunettes en une pièce et des filières à couteaux indépendants réglables ; elle se compose de deux moitiés de lunette adaptées dans un cadre de réglage oblique qui coulisse avec la plus grande facilité. Cette disposition permet d'obtenir un réglage précis et rapide de la filière, et en même temps offre une solidité aussi grande que celle d'une lunette d'une seule pièce.

Toutes les parties de cette filière peuvent se graisser facilement. Chaque filière est munie d'une vis de réglage avec tête molletée et contre-écrou ; cette vis limite la course en avant du cadre de réglage et permet d'obtenir un filetage de diamètre plus ou moins fort. Une fois la vis de réglage fixée pour une dimension donnée, on obtient toujours la même dimension de filetage sans avoir à y toucher. Quand un filetage est terminé, le cadre peut se ramener en arrière, ce qui a pour effet d'écarter les deux moitiés de lunette et de dégager ainsi instantanément les couteaux. On peut alors enlever directement la filière du tube sans avoir à la dévisser. Lorsqu'on ramène le cadre à sa position primitive, fixée par la vis de réglage, on ramène en même temps les couteaux exactement à leur place et on a la certitude que les filetages suivants sont faits exactement à la même dimension que le premier.

Avec les Filières "IDÉAL" l'emploi de guides de différents diamètres est évité, ces filières étant munies d'un guide à came qui s'adapte instantanément à chaque dimension du tube.

FILIÈRES "IDÉAL"

A AJUSTAGE INSTANTANÉ



Fermé

PRIX DES FILIÈRES

N ^{os}	Pouvant tarauder Tubes de	Nombre de Coussinets	Prix en francs
12	8/13, 12/17, 15/21, 20/27, 26/34	5	50 »
15	26/34, 33/42, 40/49, 50/60	4	80 »

Nous pouvons également fournir pour les Filières N^o 12, aux prix indiqués ci-dessous, des coussinets pour tubes de 5/10, et pour les Filières N^o 15, des coussinets pour tubes des 15/21 et 20/27.

PRIX DES COUSSINETS DE RECHANGE

Pour Filières	Pouvant tarauder Tubes de	Prix en francs
12	5/10, 8/13, 12/17, 15/21, 20/27, 26/34 la pièce.	6.75
15	15/21, 20/27, 26/34, 33/42, 40/49, 50/60 —	13.75
Nous tenons également en stock des Coussinets de rechange pour l'ancien modèle de Filière "Idéal" N ^{os} 2 et 5.		
2	8/13, 12/17 la pièce.	12 »
2	15/21, 20/27, 26/34 —	13.75
5	26/34, 33/42, 40/49 —	17 »
5	50/60 —	18.75

Nous pouvons livrer pour toutes ces filières des coussinets filetant à gauche aux mêmes prix que les coussinets filetant à droite.

FILIÈRE "CASTOR" N° 6

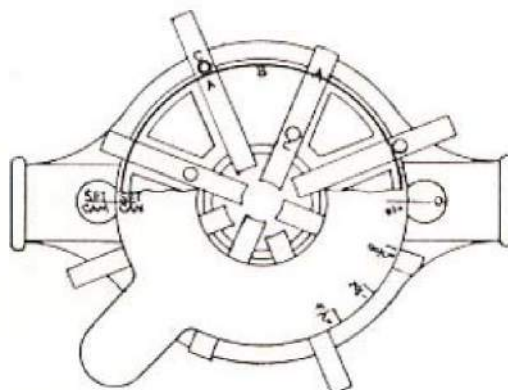
A AJUSTAGE INSTANTANÉ



De toutes les filières construites jusqu'à ce jour, la filière "CASTOR" N° 6 est incontestablement celle qui permet le travail le plus rapide et, par suite, le plus économique. Ces avantages ont assuré son succès et l'ont fait adopter par tous ceux qui ont eu l'occasion de l'essayer.

Ces filières sont munies de deux jeux de couteaux, installés dans la cage, de telle façon que, par la simple manœuvre d'une came, un jeu avance tandis que l'autre recule : il est donc impossible qu'un jeu puisse gêner le travail de l'autre. Un de ces jeux de couteaux peut fileter des tuyaux de 8/13 et 12/17 m/m ; l'autre, des tuyaux de 15/21 et 20/27 m/m . Une plaque de serrage maintient les couteaux solidement en place.

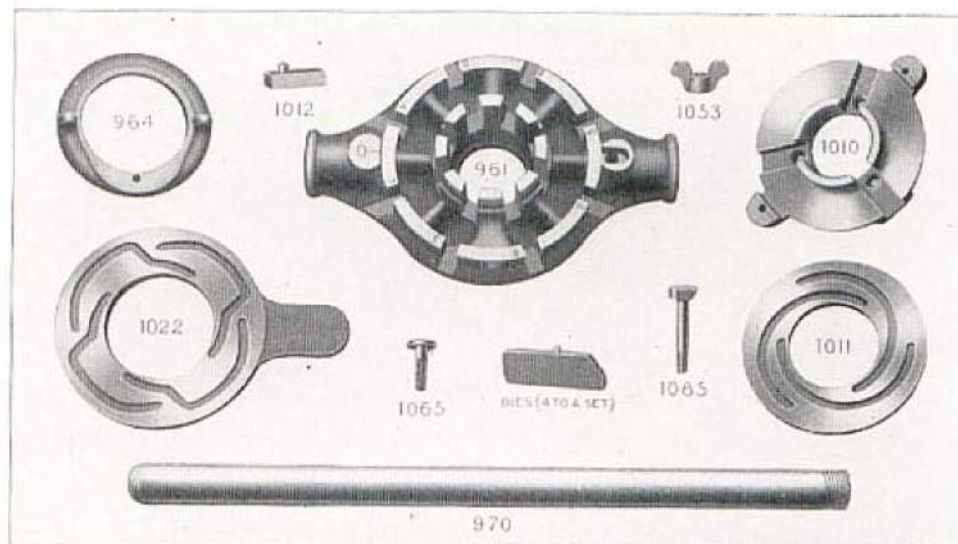
La filière complète par elle-même est toujours prête à fonctionner. Elle permet de fileter quatre diamètres de tuyaux sans nécessiter aucun changement de couteaux : la manœuvre de la came fait mordre l'un des jeux de couteaux sur le tuyau à fileter, on serre alors l'écrou qui fixe la plaque de serrage, et la filière peut travailler.



Tant que les couteaux restent affûtés, la filière peut fonctionner sans qu'il soit nécessaire de démonter aucune pièce. Les manchons calibres, si faciles à égarer, sont remplacés par des guides réglables en acier trempé, d'une durée illimitée, et qu'il n'est jamais nécessaire d'ôter de la filière.

FILIÈRE "CASTOR" N° 6

A AJUSTAGE INSTANTANÉ



Quand les couteaux sont usés et ne peuvent supporter un nouvel affutage, leur renouvellement se réduit à deux jeux de couteaux : une filière ordinaire nécessiterait le remplacement de quatre jeux.

Nous pouvons également fournir pour cette filière des couteaux filetant à gauche, et les livrons aux mêmes prix que les couteaux filetant à droite.

Quand les filières sont d'un usage très courant, il est bon d'avoir toujours sous la main deux de ces petites filières : une munie de couteaux filetant à droite et l'autre de couteaux filetant à gauche ; le grand avantage et la réelle économie de ces filières étant surtout d'être prêtes à fonctionner sans qu'il soit nécessaire de changer les couteaux ou les guides.

La filière " CASTOR " N° 6 est l'outil idéal pour les installations dans lesquelles le monteur emploie des petits tuyaux de diamètres souvent très différents.

Chaque filière est accompagnée d'une courte notice donnant tous renseignements sur son fonctionnement.

Prix de la filière munie de deux jeux de couteaux pouvant tarauder tubes de 8/13, 12/17, 15/21 et 20/27 m/m, voir ci-dessus	Fr. 59 »
Poids	Kg. 3.650
Prix d'un jeu de couteaux (droite ou gauche)	Fr. 11.50

FILIERE "CASTOR" N° 35

A AJUSTAGE INSTANTANÉ



D'une construction simple et solide, possédant un champ d'action très étendu, cette filière est un outil admirablement adapté aux besoins des installateurs de chauffage. Elle est munie de 3 jeux de couteaux pouvant fileter respectivement des tuyaux de 15/21 et 20/27, 26/34 et 33/42, 40/49 et 50/60 m/m de diamètre.

Cette filière peut être ajustée instantanément pour l'une quelconque des dimensions de tuyaux indiquées ci-dessus. Cet ajustage s'opère en tournant la came manœuvrant les couteaux ; sur le bord de ladite came se trouvent des encoches dans lesquelles s'engage une goupille à ressort, qui rend tout déplacement des couteaux absolument impossible pendant le travail, et cela sans qu'on ait eu à manœuvrer ni vis ni écrou.

Si on désire tarauder un peu plus petit ou un peu plus gros que la dimension normale, on peut le faire en tournant une molette qui agit sur la pièce portant la goupille à ressort et modifie ainsi un peu la position des couteaux. Il est impossible que les couteaux puissent avancer ou reculer accidentellement. Cette disposition est particulière à cette filière et constitue un perfectionnement remarquable sur toutes les filières déjà existantes.

Cet outil est également pourvu de guides ajustables faisant partie intégrante de la filière. Ces guides ajustables centrent le tuyau avec précision et évitent l'emploi de bagues rapportées. La filière est livrée habituellement avec couteaux filetant à droite, mais nous pouvons aussi fournir, aux prix indiqués ci-dessous, des couteaux filetant à gauche.

Une notice détaillée donnant le mode d'emploi de cet outil, accompagne chaque envoi. Cette filière sera tout particulièrement appréciée partout où l'on a besoin d'un outil capable de fournir constamment un travail très pénible et de fileter des tuyaux de différentes dimensions.

Prix de la Filière N° 35, munie de 3 jeux de couteaux	Fr.	100 »
Poids	Kg.	7.50
Prix des Couteaux de rechange par jeu de 4 pièces.	Fr.	16 »

FILIÈRES "CASTOR"

N^{os} 120, 121 et 122



Ce type de filière "Castor" comprend 3 modèles de grandeurs différentes. Chacun de ces modèles est établi pour fileter deux diamètres de tuyaux.

Construites d'après les mêmes principes que les filières "Castor" n° 6 (voir page 150), elles possèdent également une came permettant le réglage rapide des couteaux. Il suffit en effet de faire concorder avec le point de repère qui se trouve sur la face supérieure de la filière, l'un des traits gravés sur la plaque de réglage pour mettre en service l'un ou l'autre des jeux de couteaux. La came permet de disposer instantanément les couteaux pour le filetage de tuyaux d'un diamètre légèrement plus fort ou plus faible que le diamètre ordinaire. Aucune autre filière du même prix ne possède ce dispositif réservé jusqu'à ce jour aux filières d'un prix élevé.

Ces filières beaucoup plus légères et pratiques que les filières ordinaires leur sont pourtant encore supérieures par la robustesse et la solidité. Elles peuvent être employées pour de gros travaux et l'on peut sans crainte les mettre entre les mains d'ouvriers inexpérimentés.

Les couteaux ont une surface coupante très réduite et cette disposition rend très rapide le travail des filières, car elle diminue le frottement et la résistance à la coupe.

Pour le prix d'une filière compliquée et filetant 4 dimensions de tuyaux, on peut avoir 3 filières capables de fileter chacune deux diamètres de tuyaux. Par leur prix réduit et la commodité de leur emploi, elles conviennent tout particulièrement aux installations où travaillent un grand nombre d'ouvriers. Elles possèdent les avantages des filières d'un prix élevé et, assurant un travail facile et rapide, permettent d'obtenir un rendement économique que ne peuvent jamais donner les outils ordinaires.

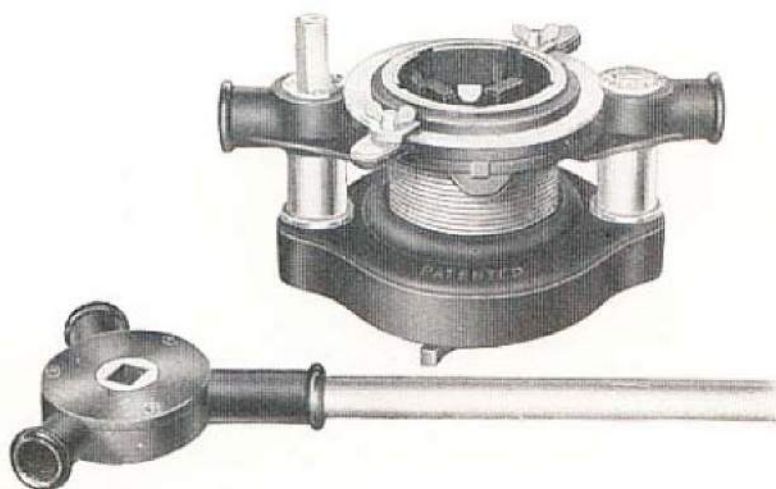
Nous pouvons également fournir pour ces filières des couteaux filetant à gauche, et les livrons aux mêmes prix que les couteaux filetant à droite.

N ^{os}	Pouvant tarauder Tubes de	Prix de la filière en francs	Prix d'un jeu de couteaux en francs
120	8/13 et 12/17 $\frac{m}{m}$	30 »	7 »
121	15/21 et 20/27 $\frac{m}{m}$	32 »	7.50
122	26/34 et 33/42 $\frac{m}{m}$	35 »	9.25
123	40/48 et 50/60 $\frac{m}{m}$	45 »	11.50

En commandant ces filières, les Clients sont priés de nous indiquer si nous devons les munir de couteaux filetant à droite ou à gauche.

FILIÈRE "CASTOR" N° 41

A AJUSTAGE INSTANTANÉ



La filière "CASTOR" n° 41 peut fileter des tuyaux de 60, 66, 72, 80, 92 et 102 m/m et remplace avantageusement les filières employées jusqu'à ce jour pour le taraudage des tuyaux de grands diamètres. Elle coûte moitié moins cher qu'une machine à tarauder capable de faire le même travail et se recommande par sa solidité, sa résistance à l'usure et la rapidité de son travail.

Le système à engrenages adopté pour cette filière permet de développer une très grande force avec peu d'effort, et un seul homme peut, sans difficulté, tarauder des tuyaux de 102/114 m/m. Cette filière offre en outre l'avantage d'être très portable, elle ne pèse en effet que 35 kilos, et il est, par suite, aisé de la transporter selon les besoins.

Cette filière ne comporte aucune partie détachée susceptible de se perdre facilement sur un chantier, et il n'est nécessaire d'ajouter aucune nouvelle pièce pour procéder au taraudage.

Les couteaux encastrés dans la filière une fois pour toutes sont ajustés à la dimension voulue par le simple réglage d'une came.

La filière "CASTOR" constitue un progrès sensible sur les filières employées jusqu'à ce jour pour le taraudage des tuyaux de fort diamètre.

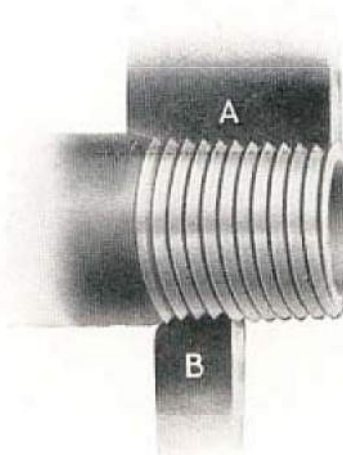
D'un prix moins élevé, tout en travaillant plus rapidement et plus économiquement, elle contribue à réduire dans de grandes proportions les frais d'outillage. Elle sera, par suite, accueillie avec faveur par les installateurs à qui elle évitera l'achat des machines onéreuses, nécessitées jusqu'à ce jour quand une installation de chauffage comprenait des tuyaux de 60 à 102 m/m.

PRINCIPES DES COUTEAUX " CASTOR "

RÉGLABLES ET A ÉCARTEMENT AUTOMATIQUE

Les couteaux de filière fabriqués jusqu'à ce jour ont toujours eu la largeur et le taillant nécessaires pour une certaine dimension et un filet déterminé. Avec les couteaux ordinaires, le travail est pénible et la difficulté croît à chaque tour de la filière, car à chaque tour la résistance augmente par le frottement d'un nouveau rang de dents. La coupe devient de plus en plus profonde et il en résulte que le travail ne peut être achevé par un homme seul que quand il s'agit d'un tuyau d'un faible diamètre.

Les couteaux " CASTOR " travaillent comme un outil de tour ; ils ont moins de dents que les couteaux ordinaires et, par suite, la surface coupante et le frottement sont de beaucoup diminués. Obéissant à un principe de mécanique très simple, les couteaux s'écartent automatiquement pendant le travail afin de donner une forme conique au filetage. La coupe étant moins profonde à chaque tour, l'effort nécessaire diminue dans les mêmes proportions et le filetage des tuyaux des plus grands diamètres peut être mené à bonne fin par un seul homme et en une coupe. Une came disposée à cet effet permet de rapprocher ou d'écarter en deux secondes les couteaux, de façon à les ajuster pour le filetage d'un tuyau de diamètre déterminé. Ce système plus rapide que celui des filières ordinaires économise beaucoup de temps ; il permet également le filetage de tuyaux de dimensions spéciales sans exiger de dispositions particulières.



A : Représente la surface coupante des couteaux ordinaires.
B : Représente la surface coupante des couteaux " Castor ".

La filière " CASTOR " résout le problème du filetage de six dimensions de tuyaux sans changer les couteaux, et le travail est beaucoup plus rapide que celui de toute autre filière.

Prix de la Filière " CASTOR " N° 41 . . . Fr. 425 » Poids 35 Kg.
Prix des Couteaux de rechange, par jeu (5 pièces) . Fr. 37.50 — 1 Kg.

TABLE DES MATIÈRES

RADIATEURS

	Pages		Pages
Simple Orné	16-17	Clé à carré.	41
Simple Uni	14-15	Clé " Double Face ".	42
Double Orné	20-21	Clé p ^r Radiateurs " Excelsior ".	42
Double Uni	18-19	Colliers et Consoles	35-36
Triple Orné	24-25	Conditions de Vente	6
Triple Uni	22-23	Instructions pour les Commandes.	12-13
D'angle.	32-33	Liquide à bronzer.	45
Circulaires	30-31	Mastic " Idéal " pour Raccords.	42
Indirect " Excelsior ".	37-39	Observations Générales	7
Mural	26	Peinture grise	43
A Pieds Hauts	27	Piédestaux.	40
De Salle à Manger	28-29	Réducteurs.	43
Sans Pieds.	34	Rondelles	43
Bagues d'Assemblage	43	Selles pour Dessus de Marbre	40
Barres de Montage	41	Tableau des Dimensions	10-11
Bouchons	43	Tableau des Orifices	9
Bronzes	45	Vernis pour la décoration des Radiateurs	44
Brosses	46		

CHAUDIÈRES

ET ACCESSOIRES POUR CHAUDIÈRES

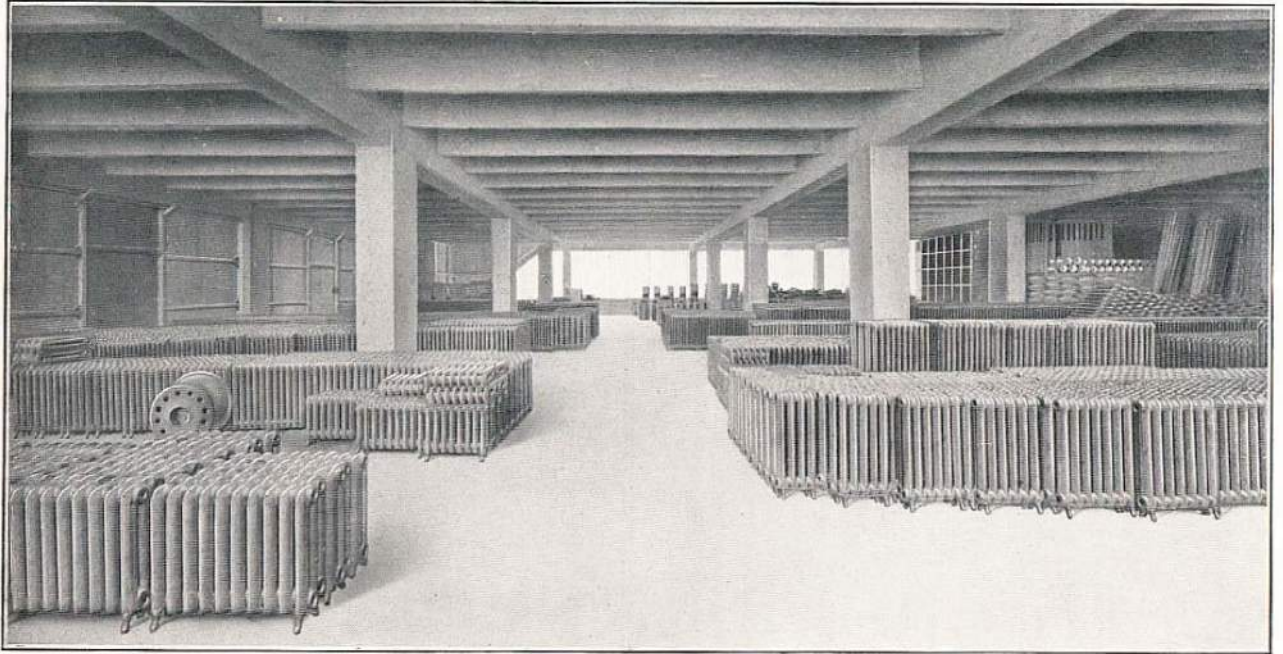
"Idéal Premier" pour eau chaude.	50-51	Sectionnées, Série " C-4 ", pour vapeur	86-87
"Idéal Premier" pour vapeur	52-53	Sectionnées, Série " C-5 ", pour vapeur	88-89
Sectionnées, Série " C-2 ", pour eau chaude.	74-75	Alimentateur automatique	126-127
Sectionnées, Série " C-3 ", pour eau chaude.	76-77	Barreaux de grille.	108
Sectionnées, Série " C-4 ", pour eau chaude.	78-79	Bonifications pour Accessoires non livrés	69 et 106
Sectionnées, Série " C-5 ", pour eau chaude.	80-81	Bouchons	109
Sectionnées, Série " C-2 ", pour vapeur	82-83	Ciment " Idéal "	109
Sectionnées, Série " C-3 ", pour vapeur	84-85	Clé " Idéal " pour Chaudières	114
		Considérations Générales, Chaudières " Premier ".	63-69
		Chaudières Sectionnées.	101-106

CHAUDIÈRES ET ACCESSOIRES POUR CHAUDIÈRES (Suite)

	Pages		Pages
Consoles pour Vases d'Expansion.	130	Puissances	47
Détendeurs de Pression	124-125	Réducteurs.	109
Distribution d'eau chaude	128	Régulateur à eau chaude.	118-119
Enduit d'Amiante	112-113	Régulateur à vapeur	116-117
Garantie	47	Réservoirs pour distribution d'eau chaude.	129
Imprimés	110	Réservoirs d'Alimentation	127
Indicateurs de Hauteur d'Eau	121	Robinets de Vidange	115
Manomètres	120	Serpentins	129
Mastic "Idéal" N° 2	113	Soubassements pour Chaudières "Premier".	70
Montage des Chaudières Sectionnées.	71	Soupapes de sûreté	115
Pièces d'Aggrandissement.	107	Thermomètres.	122-123
Pièces de rechange pour Chaudières "Premier"	54-62	Timbrage des Chaudières . 69 et	106
Pièces de rechange pour Chaudières Sectionnées.	90-100	Tuyaux pour Serres	111
Pincés à Mâchefer	114	Vases d'Expansion	130

ROBINETTERIE & OUTILLAGE

Alésoir "Idéal"	141	Purgeurs d'air à main.	138
Alésoirs ordinaires	140	Purgeur d'air automatique "Duplex".	140
Clapets de Retenue	131	Purgeur d'air automatique "Idéal"	139
Clé spéciale pour robinets avec union	145	Purgeur d'air automatique "Jenkins".	138
Coudes-Unions	131	Purgeur d'air automatique "Norwall".	139
Coupe-Tubes "Barnes".	144	Purgeur d'eau automatique "Idéal".	137
Coupe-Tubes "Trimo".	144	Robinets d'angle	133
Étau à Chaine "Vulcan".	146	Robinets droits	133
Étaux perfectionnés en fonte malléable	145	Robinets d'équerre	132
Filières "Idéal".	148-149	Robinets réglables	134-135
Filières à lunettes.	147	Robinets à Vannes	136
Filière "Castor" N° 6	150-151	Rosaces de parquet et de pla- fond.	136
Filière "Castor" N° 35.	152	Sabots à cintrer	146
Filières "Castor" N°s 120-1-2.	153	Serre-Tubes "Trimo".	143
Filière "Castor" N° 41.	154-155	Tarauds	140
Pincés à Tubes "Éclair".	142		
Pincés à Tubes "Trimo".	142		



DÉPOT DE PARIS



SALLE DES EXPÉDITIONS A L'USINE DE DOLE

CHAUDIÈRES



1909

• IDEAL •