



HARTLEY & SUGDEN LTD.
HALIFAX, Angleterre.

FOURNISSEURS
..... **DES**
MINISTÈRES
DE LA MARINE
ET DE LA GUERRE.

ALBUM DE CHAUDIÈRES EN TÔLE SOUDÉE ETC.
POUR CHAUFFAGE À EAU CHAUDE
ET À VAPEUR À BASSE PRESSION.

ADRESSE
TÉLÉGRAPHIQUE,
"BOILERS,
... HALIFAX,
ANGLETERRE."



LES ALBUMS PRÉCÉDENTS SONT ANNULÉS.

Adresse télégraphique:—
"Boilers, Halifax, Angleterre."



HARTLEY & SUGDEN, LTD.,

Fournisseurs des Ministères de la Marine, de la Guerre, des Travaux Publics, etc.

CONSTRUCTEURS DE CHAUDIÈRES SOUDÉES ET RIVÉES EN TÔLE DE FER ET
D'ACIER POUR CHAUFFAGE À EAU OU À VAPEUR À BASSE PRESSION.

70 MÉDAILLES D'OR ET D'ARGENT AUX DIVERSES EXPOSITIONS.

Chaudières spéciales verticales ou horizontales de tous les modèles.
Bouilleurs en tôle soudée pour fourneaux de cuisine.

ATLAS WORKS, HALIFAX, ANGLETERRE.

TABLE DES

| | PAGE |
|---|--------|
| Avant-Propos | 3 |
| Observations | 4 |
| Tableau de calculs pour distribution d'eau chaude | 5 |
| Plan d'une serre | 6 |
| Plan d'une maison moderne | 7 |
| Plan et observations concernant les installations à eau chaude | 8 à 11 |

Chaudières pour Chauffage à vapeur à basse pression, etc.

| | |
|--|----------|
| Chaudière horizontale tubulaire "Iromana" | 12 et 13 |
| .. cylindrique verticale tubulaire | 14 et 15 |
| .. à double Cylindre (pour maçonnerie) | 16 et 17 |
| .. "Effective" | 18 et 19 |
| .. horizontale tubulaire "Cornwall" | 20 et 21 |
| .. Fer à cheval tubulaire pour la vapeur | 22 |
| .. indépendante pour vapeur "Le Calder" | 23 |
| "Le Scorpion" | 24 |

Chaudières pour Service d'eau chaude.

| | |
|---|----------|
| Chaudière indépendante "L'Hôpital" | 25 |
| .. indépendante "Saville" | 26 et 27 |
| .. combinée "Octravia" | 28 et 29 |
| .. indépendante "Malvern" | 30 |
| .. indépendante "Manor" | 31 |
| .. indépendante à dôme modèle 31) | 32 |
| .. conique indépendante "Villa" | 33 |

Chaudières pour Chauffage à eau chaude.

| | |
|---------------------------------------|----|
| Chaudière indépendante "Trent" | 34 |
|---------------------------------------|----|



| | PAGE |
|--|----------|
| Chaudière cylindrique modèle B | 35 |
| .. à dôme modèle 3C avec tubes transversaux | 36 et 37 |
| .. à dôme modèle 3A | 38 |
| Chaudières pour Chauffage à eau chaude. | |
| Chaudière indépendante "Simplex" | 39 |
| Chaudières en tombeau indépendantes | 40 |
| Chaudière indépendante "Chatsworth" | 41 |
| Chaudières "Victor" | 42 et 43 |
| Chaudière "Halifax" modèle J | 44 et 45 |
| Chaudières "L'Étoile" | 46 et 47 |
| Chaudière indépendante "Harness Room" | 48 |
| .. à gaz "Alexandra" | 49 |
| .. indépendante (en fonte) "La Scutimole" | 50 |
| Chaudières pour mettre dans la maçonnerie. | |
| Chaudière "Escobor" | 51 |
| .. "Chimax" | 52 et 53 |
| .. "Chatsworth" modèle 32D | 54 |
| .. Fer à cheval ordinaire modèle 17 | 55 |
| .. "Richmond" | 56 |
| Chaudières à vapeur rivées, cylindres, etc. | |
| Chaudière à vapeur verticale rivée, et cylindre | 57 |
| Générateur vertical soudé avec serpentins | 58 |
| avec tubes | 59 |
| Faciles, Vannes, Accessoires et garnitures | 60 et 61 |
| Bouilleurs en tôle, etc. | 62 |
| Pièces supplémentaires | 63 |



En choisissant n'importe quel système de chauffage, il est de la première importance d'obtenir une chaudière solide et durable, car c'est la chaudière qui joue le rôle le plus important de l'installation.

On ne peut pas se fier à des chaudières en fonte, car la fonte est fragile et incertaine, possédant peu ou point de force de dilation et de contraction et quoiqu'une chaudière ainsi construite puisse durer 12 ans sans accident, elle est toujours susceptible d'éclater dès le premier jour de son fonctionnement. Ces accidents se produisent le plus souvent pendant l'hiver, au moment même où la chaleur est le plus nécessaire.

Il est ainsi dans l'intérêt de tous les ingénieurs et architectes, d'insister dans leurs projets sur l'emploi de la tôle de fer ou d'acier dans la construction des chaudières.

De ces tôles, solidement soudées par le martelage, on réussit à produire un générateur de chaleur qui peut se contracter et se dilater sans aucun danger, même pendant les hivers les plus rigoureux.

La maison HARTLEY ET SUGDEN, LIMITED, a maintenu depuis le commencement de cette branche d'industrie le premier rang comme fabricants de chaudières soudées et leurs spécialités sont universellement reconnues comme supérieures sous tous les rapports à celles des autres fabricants. Son personnel est plus nombreux et plus expérimenté que celui de n'importe quelle autre maison s'occupant de cette industrie. Une attention toute particulière est apportée au choix des matières premières dont les chaudières sont construites et l'outillage est du plus moderne.

En dehors des indications données dans cet album, la maison se tient entièrement à la disposition de ses clients pour leur fournir tous les renseignements dont ils pourraient avoir besoin.

Parmi les localités où ses chaudières sont employées avec le plus grand succès on peut citer les palais et serres de Balmoral (Ecosse), Windsor et Osborne (Angleterre), Potsdam et Herrenhausen (Allemagne), et St. Petersburg (Russie), et la maison a reçu des centaines de certificats des Ingénieurs, Constructeurs, et Horticulteurs de premier ordre en Angleterre et à l'Étranger relatifs à la bonne construction des appareils et à l'économie de combustible qu'ils présentent.

OBSERVATIONS.



- Nous avons l'honneur de présenter dans ce catalogue quelques chaudières nouvelles pour les installations de chauffage à vapeur à basse pression et à l'eau chaude.
- Construction et Epreuves.** Ces chaudières sont construites en tôle solidement soudée et sont toujours soumises à une forte pression hydraulique avant l'expédition. Elles sont absolument exemptes de tous les inconvénients des chaudières en fonte et peuvent se dilater et se contracter sans danger de se fendre pendant les changements de température les plus extrêmes.
- Garantie.** Sous des conditions favorables nous garantissons toutes chaudières sortant de nos ateliers pendant deux ans, sans toutefois nous rendre responsables des accidents occasionnés par la négligence, le manque d'eau, les dépôts calcaires, etc.
- Certificats d'origine.** Il est important que nos clients exigent toujours un certificat d'origine en commandant nos chaudières. Nous sommes obligés de recommander cette précaution pour éviter les contrefaçons dont nous avons souvent été l'objet.
- Puissance Calorique.** La surface de chauffe de chaque chaudière est indiquée dans notre album en mètres carrés, ce qui permettra à nos clients de calculer immédiatement la puissance de chaque modèle.
- Nettoyage des Chaudières.** Si l'eau employée est calcaire, les chaudières devront être nettoyées très régulièrement. Pour faciliter le nettoyage nous mettons des trous d'homme où nos clients les croient nécessaires.
- Tirage.** En construisant les passages de fumée des chaudières pour la maçonnerie, il faut assurer un bon tirage — en laissant un espace de 15 à 20 centimètres et en évitant autant que possible les détours subits. On doit aussi toujours prendre les mesures nécessaires pour le nettoyage des passages de fumée au moyen de boîtes-à-suif.
- Epaisseur des tôles.** La construction des chaudières est toujours également soignée soit pour 8 m/m ou 10 m/m d'épaisseur, toutefois nous n'hésitons pas à recommander spécialement l'emploi des chaudières en tôle de 10 m/m, car la garantie de durabilité que l'on obtient ainsi est beaucoup en excès de la légère différence entre les deux prix.
- Epreuves.** Avant leur expédition toutes les chaudières sont épr. uvées à une forte pression hydraulique.
- Poids.** Pour aider nos clients à calculer les frais de transport, douane, etc., nous donnons dans cet album une liste du poids de chaque chaudière. Toutefois ces calculs n'étant qu'approximatifs, il est entendu que nous les fournissons sans aucune responsabilité à l'égard de leur exactitude.
- Devis.** Nous fournissons des devis pour tous les genres de chaudières à eau chaude ou à vapeur.

NOUVEAU CIMENT BREVETÉ "CALORIFUGIQUE."

L'application de notre nouveau ciment sur la surface extérieure des chaudières indépendantes les rend considérablement plus efficaces et assure une économie d'au moins 15%.

Nous recommandons spécialement son emploi à nos clients et pouvons le fournir au prix de 25 francs, les 100 Kilos, Faviron 50 Kilos de ciment suffit pour couvrir deux mètres carrés de surface.

La préparation de ce ciment spécial est identique à celle des autres ciments, c'est à dire on y ajoute seulement la proportion d'eau nécessaire.

APPLICATION.—Chauffer la chaudière légèrement et appliquer sur sa surface une mince couche de ciment. Laisser sécher légèrement et mettre ensuite une deuxième couche de 12 m/m environ, après quoi l'on peut ajouter l'épaisseur voulue.

Ce ciment peut être verni ou peint et donne à la chaudière une belle apparence.



TABLEAU SPÉCIAL DES CHAUDIÈRES ET RÉSERVOIRS POUR LA DISTRIBUTION D'EAU CHAUDE À L'INTÉRIEUR DES HABITATIONS.

L'emploi de chaudières indépendantes étant devenu d'un usage à peu près général, nous avons l'avantage de recommander spécialement notre chaudière "SAVILLE" pour ce genre d'installation. Pour la description de cette chaudière voir aux pages 26 et 27.

N.B.— Ces tableaux ont été enregistrés et sont propriété littéraire.

| Dimension de la Chaudière | Capacité du réservoir en litres | Diamètre des tuyaux de circulation depuis la chaudière jusqu'au radiateur | Quantité approximative d'eau chaude non bouillante par heure aux 100 mètres | Salles et Bains | | Types d'habitations dans lesquelles l'emploi de la chaudière "SAVILLE" est recommandé. |
|---------------------------|---------------------------------|---|---|-----------------|-------|--|
| | | | | Salles | Bains | |
| 3 | 190 | 32 | 230 | 4 | 1 | Maisons privées. |
| 4 | 250 | 38 | 300 | 5 | 1 | |
| 5 | 275 | 38 | 300 | 6 | 2 | |
| 6 | 320 | 38 | 430 | 7 | 2 | Grandes habitations. |
| 8 | 390 | 50 | 570 | 8 | 2 | |
| 10 | 550 | 50 | 725 | 10 | 3 | |
| 12 | 680 | 50 | 900 | 12 | 3 | Très grandes habitations, hôtels, privés, et usages professionnels. |
| 15 | 800 | 64 | 1130 | 15 | 4 | |
| 17 | 900 | 64 | 1300 | 20 | 5 | |
| | | | | | | |

Pour calculer la quantité d'eau chaude que l'on peut tirer d'une chaudière pour bains, etc., multiplier par 3 la puissance indiquée en mètres linéaires dans notre prix courant. On arrivera ainsi au nombre de litres d'eau chauffés par heure de 10 à 100 degrés centigrade.

Exemple :—

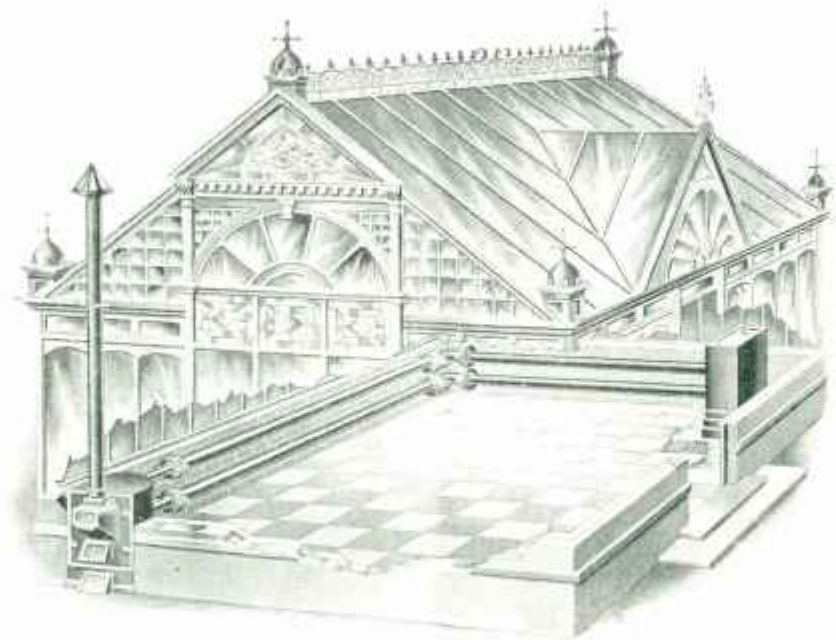
Puissance en longueur de tuyaux de 100 m/m

mètres

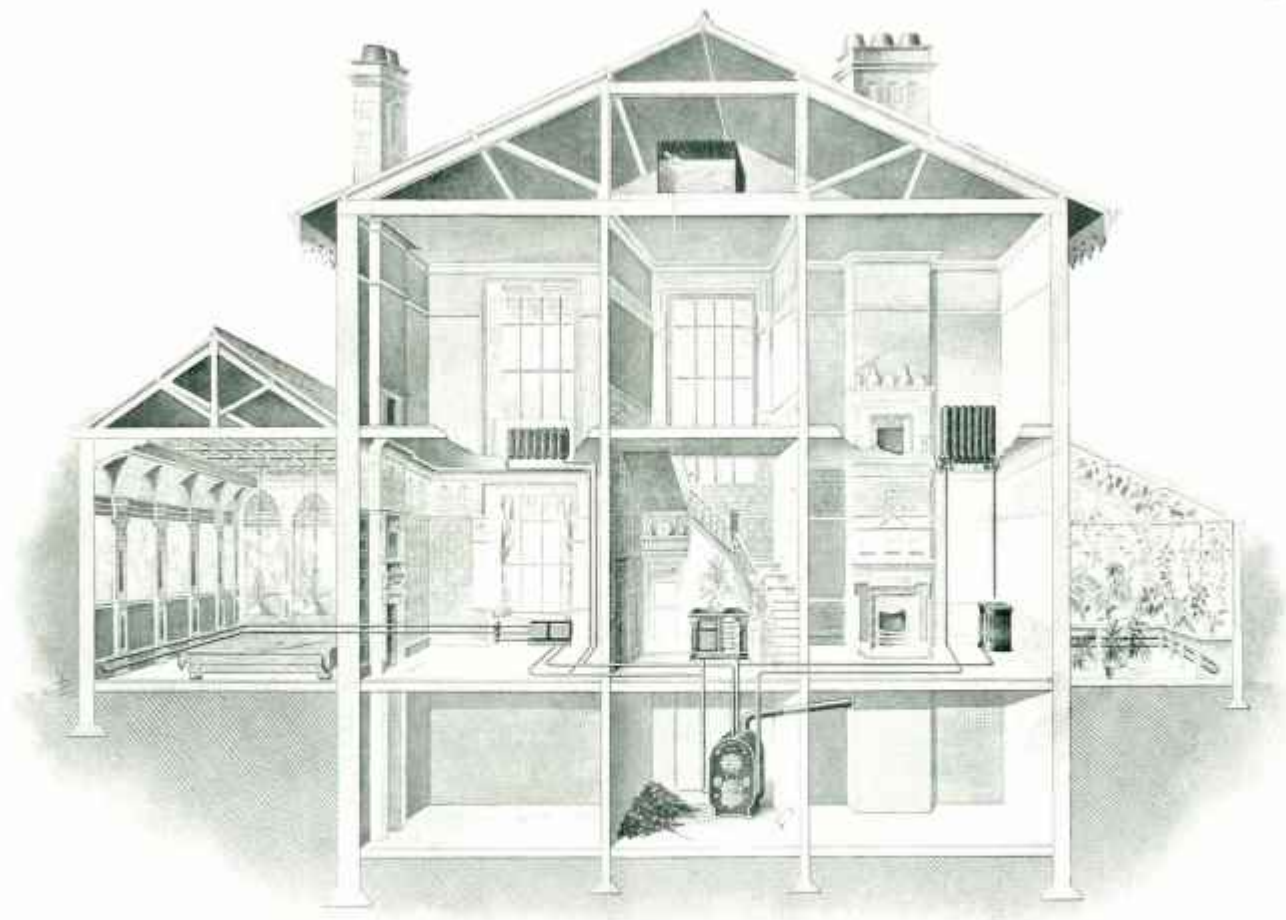
100

3

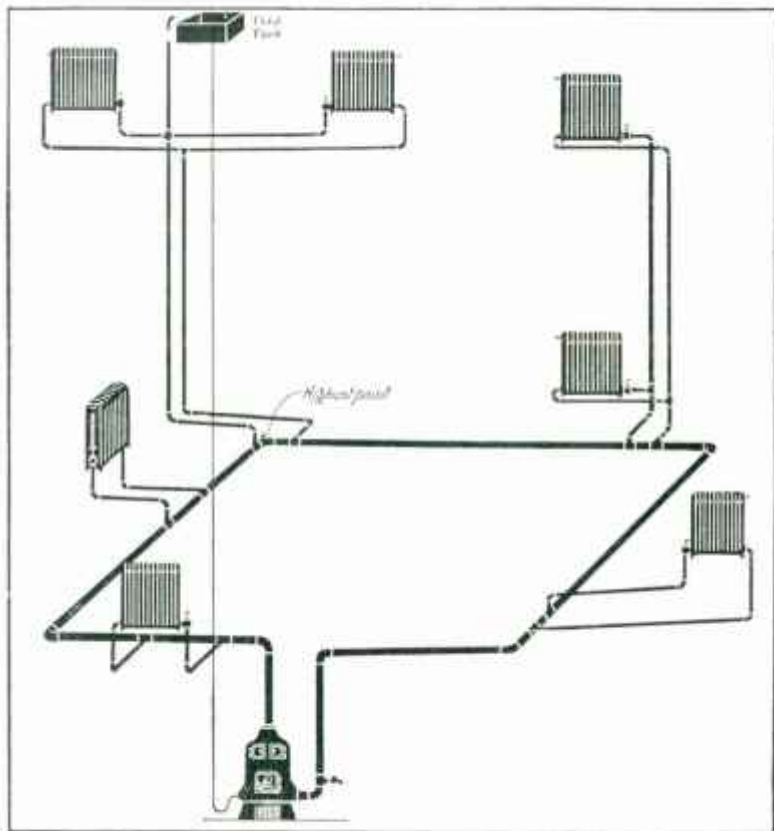
Résultat ... 300 litres d'eau bouillante par heure.



Plan de chauffage d'une serre avec étouffoir "Halifax" (voir page 44)

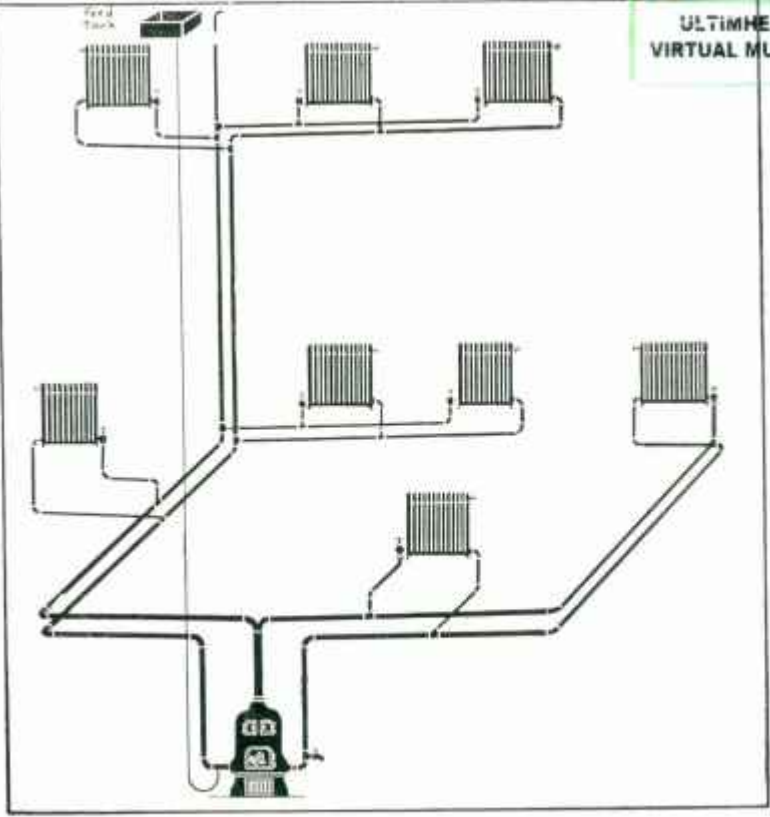


Coupe verticale d'une maison moderne chauffée par circulation d'eau chaude, avec chaudière en tôle soudée.





ULTIMHEAT[®]
VIRTUAL MUSEUM



L'article suivant a été écrit spécialement par un ingénieur civil, membre de la "Royal Institution" et tous les droits de reproduction en sont réservés.



LE CHAUFFAGE DES BÂTIMENTS PAR L'EAU CHAUDE À BASSE PRESSION.

Système à un seul tuyau.—Le système de chauffage à l'eau chaude à basse pression par un seul tuyau consiste en un ou plusieurs circuits partant d'un point de la chaudière et y revenant en un autre point, comme le montre le dessin, ce circuit se composant d'un tuyau de diamètre uniforme sur toute sa longueur. Le tuyau de distribution part du dessous de la chaudière en une pente ascendante d'au moins 10 m/m. par mètre (une pente plus forte est adoptée quand la chose est possible) jusqu'à ce qu'il atteigne son point le plus élevé; de ce dernier point il retourne en une pente descendante d'au moins 10 m/m. par mètre) jusqu'à la chaudière. Le circuit doit être pourvu d'un tuyau d'expansion généralement fixé au "point le plus élevé". Si l'on jugerait utile de le fixer en un autre point de la conduite principale de distribution, cela pourrait se faire pourvu qu'un embranchement de radiateur parte du "point le plus élevé". Le circuit est considéré comme ayant un départ et un retour, le départ étant la partie du tuyau allant du dessous de la chaudière au point le plus élevé, alors que le retour comporte la partie partant du "point le plus élevé" pour aboutir au bas de la chaudière. Chaque radiateur est relié à la conduite principale par deux embranchements, un pour le départ et l'autre pour le retour; l'embranchement de départ s'en va de la partie supérieure de la conduite principale au moyen d'un raccord vertical en T renversé tandis que le tuyau de retour s'embranchement horizontalement sur la conduite principale. Grâce à cet arrangement, l'embranchement de départ conduit l'eau la plus chaude à la partie supérieure de la conduite principale, et l'embranchement de retour ramène l'eau

refroidie dans la partie inférieure de la conduite. Lorsqu'il y a un certain nombre de radiateurs à desservir, il est bon de fixer horizontalement les embranchements des deux ou trois premiers d'entre eux (ainsi qu'on peut le voir pour le premier radiateur sur le dessin ci-joint). Cette manière de procéder permet de conserver dans la partie supérieure de la conduite, une couche d'eau chaude pour alimenter les radiateurs plus éloignés. On donne aux embranchements des radiateurs la même pente qu'aux conduites principales.

Système à deux tuyaux.—Le système de chauffage par l'eau chaude à basse pression à deux tuyaux consiste en un ou plusieurs circuits presque toujours composés de tuyaux parallèles disposés en paires, chaque embranchement de circulation ou paire d'embranchements de radiateurs devant être adaptés sur la conduite principale de départ, et sur celle de retour. La conduite de départ part du dessous de la chaudière en une pente ascendante d'au moins 10 m/m. par mètre (on lui donne une pente plus forte quand la chose est possible) et va jusqu'au point le plus éloigné d'où elle retourne à la chaudière comme le montre le dessin; cette dernière partie est connue sous la dénomination de conduite de retour. Le circuit doit être muni d'un tuyau d'expansion qui se place généralement à l'extrémité la plus élevée de la conduite principale de distribution; toutefois ce tuyau peut être placé en un autre point de la conduite de distribution, si un embranchement de radiateur part du point le plus élevé. Tous les radiateurs doivent comporter deux embranchements, soit un embranchement distributeur partant de la partie supérieure de la conduite principale et un

embranchement de retour aboutissant à la conduite principale de retour. L'embranchement distributeur est généralement relié à la conduite principale, par un raccord vertical en forme de T renversé, alors que le tuyau de retour s'embranché horizontalement sur le retour principal, ainsi que le montre le dessin. Avec ce système à deux tuyaux, les conduites principales ne demandent pas nécessairement le même diamètre sur toute leur longueur, celui-ci peut être gradué proportionnellement au travail qu'il doit fournir. C'est ainsi, par exemple, que si les conduites principales, en partant de la chaudière, avaient à pourvoir à une radiation de 40 mètres carrés, elles devraient avoir un diamètre de 64 mm. De même si le premier embranchement comporte 10 mètres carrés de radiation, les conduites principales pourraient, à partir de ce point, être réduites à un diamètre de 50 mm., attendu qu'elles n'ont plus alors à pourvoir qu'à une radiation de 30 mètres carrés seulement. Lorsqu'il reste seulement une radiation de 15 mètres carrés leur diamètre pourrait être réduit à 38 mm., et ainsi de suite jusqu'à ce que, comme cela se voit très souvent, elles finiraient en une paire d'embranchements de radiateur.

Les valves d'arrêt, lorsqu'elles sont placées sur des tuyaux de circulation droits, devraient être du système à vanne fermant hermétiquement. Les valves ordinaires à globe ou compression sont percées d'une manière irrégulière et obstruée, ce qui avec des tuyaux horizontaux, occasionne des emprisonnements d'air. Lorsque cela est possible, les valves aux radiateurs devraient être de forme angulaire, elles ont alors meilleur aspect. Chaque radiateur doit être muni d'un robinet d'air.

L'eau froide est amenée à la chaudière par un tuyau partant d'un réservoir situé au-dessus du niveau du radiateur le plus élevé, et ce tuyau doit être relié soit directement à la chaudière, soit à la conduite de retour près de la chaudière. Tout essai d'économiser des tuyaux en adaptant l'arrivée de l'eau froide à une partie élevée de la circulation donnerait probablement de mauvais résultats.

En se servant du tableau traitant de la Surface de Radiation pour obtenir certaines températures, il y a lieu de tenir compte des remarques suivantes :—



ULTIMHEAT[®]
VIRTUAL MUSEUM

Les chiffres de ce tableau sont calculés pour des conditions à peu près normales, c'est-à-dire comportant généralement un mur extérieur par 18 mètres carrés de surface de plancher : 1 mètre carré de surface vitrée par 13 mètres cubes d'espace à chauffer, avec une ventilation ordinaire. Lorsqu'il y a plus d'un mur extérieur il faut prévoir une augmentation de 10% de surface de radiation pour chaque mur additionnel. Lorsque la surface vitrée dépasse la proportion ci-dessus mentionnée, il faut ajouter 0.410 mètres carrés de surface de radiation par chaque augmentation d'un mètre carré de surface vitrée.

Les radiateurs à ventilation qui se trouvent en contact avec des conduites d'air arrivant de l'extérieur doivent avoir une surface d'un quart plus grande que celle indiquée dans le tableau, pour pouvoir produire une température donnée. Les radiateurs indirects, qui sont fixés dans des encaissements et chauffent les appartements uniquement en chauffant l'air extérieur introduit dans la chambre au fur et à mesure qu'ils le laissent passer, doivent avoir une surface plus grande de moitié. Cette augmentation de la surface de chauffe nécessite l'emploi non seulement de tuyaux de circulation d'un plus grand diamètre mais aussi une chaudière proportionnellement plus forte que si elle était destinée à desservir des radiateurs sans combinaison de ventilation.

Dans les installations de chauffage indirect par l'eau chaude à basse pression, les tubes ou conduites amenant l'air chaud devront avoir une superficie de 0.0155 mètres carrés par mètre carré de surface radiatrice pour les pièces du rez de chaussée, 0.0090 à 0.0110 mètres carrés pour les pièces du premier étage, et 0.0071 mètres carrés seulement pour les pièces du second étage. Au point de distribution, ces conduites devraient aller en s'élargissant et être munies d'un registre ou grillage ayant une ouverture plus grande d'un quart que la conduite elle-même, déduction faite de la surface du treillis métallique. Généralement, l'espace libre pour le passage de l'air est d'un tiers plus petit que l'ensemble de la surface grillée, de sorte que l'ouverture, à la partie grillée, devrait être à peu près double de celle de la conduite à son moindre diamètre.

CHAUFFAGE DES BÂTIMENTS PAR L'EAU CHAUDE À BASSE PRESSION.



Tableau indiquant la Surface de Radiation nécessaire pour obtenir diverses températures.

| Température à obtenir (en Centigrades) | Mètres carrés de surface radiante par mètre carré de chambre à chauffer | Mètres carrés de surface radiante par chambre (surface de 100 mètres carrés) | Espèces de Chambres et de locaux à chauffer |
|--|---|--|---|
| | | | |
| 14 | 4-25 | | Eglises, Salles de Réunion, etc. (Vides.) |
| 16 | 4-90 | | Bureaux, Banques, Ecoles, Chambres habitées. |
| 17 | 5-00 | | Appartements. |
| 18 | 5-50 | | Salles de bains et pour obtenir de 15° à 16° Centigr. dans les corridors. |
| 20 | 6-50 | | |
| 27 | 12-55 | | |
| 32 | 22-10 | | |
| 38 | 38-35 | | Séchoirs. |
| 43 | 64-00 | | |
| 49 | 97-50 | | |

Dans les installations de serres la plus basse température extérieure est d'ordinaire considérée comme étant de -7° Centigr. et les chiffres ci-dessus sont basés sur cette donnée.

| Pour obtenir ... | 5° | 7° | 10° | 13° | 16° | Centigr. |
|---|-----|-----|-----|-----|-----|-------------------|
| Calculer les diamètres des tuyaux de 100 mètres carrés de surface de chambre à chauffer ... | 24 | 32 | 43 | 53 | 64 | Mètres Linéaires. |
| Pour obtenir ... | 18° | 21° | 24° | 27° | 29° | Centigr. |
| Calculer les diamètres des tuyaux de 100 mètres carrés de surface de chambre à chauffer ... | 73 | 80 | 103 | 120 | 140 | Mètres Linéaires. |

Tableau indiquant les diamètres des conduites principales et des embranchements de circulation.

Systèmes à un et à deux tuyaux.

| Diamètres des conduites principales placés horizontalement dans les sous-sols pour fournir la radiation à l'étage supérieur. | Diamètres de radiation pour un étage additionnel (chaque étage additionnel supplémentaire). | Au 1 ^{er} étage | | | Au 2 ^e étage | | |
|--|---|--------------------------|---------------|---------------|-------------------------|---------------|---------------|
| | | Mètres carrés | | | Mètres carrés | | |
| | | Mètres carrés | Mètres carrés | Mètres carrés | Mètres carrés | Mètres carrés | Mètres carrés |
| 67-5 | Mètres carrés | | | | | | |
| 72 | 8-0 | 10 | 11 | 12 | | | |
| 78 | 13-5 | 16 | 18 | 21 | | | |
| 90 | 28-0 | 30 | 33 | 37 | | | |
| 104 | 40-5 | 50 | 56 | 62 | | | |
| 120 | 70-0 | 75 | 80 | 88 | | | |
| 160 | 120-0 | 125 | 130 | 140 | | | |

OBSERVATIONS. — Tous les tuyaux doivent être comptés comme radiation (c'est à dire comme surface dégageant de la chaleur) à moins qu'ils ne soient bien recouverts pour empêcher la perte de chaleur.

| Embranchements de radiateurs | Jusqu'à 6 mètres carrés de radiation | | | 10 m/m. |
|------------------------------|--------------------------------------|--------|-----|---------|
| | | 0 à 15 | " " | " " |
| | 15 à 18 | " " | " " | 32 m/m. |
| | 18 à 30 | " " | " " | 38 m/m. |

Tous les droits de reproduction sont réservés.

NOUVELLE CHAUDIÈRE BREVETÉE " DROMANA "

pour chauffage à vapeur à basse pression.

Cette chaudière a été spécialement établie dans le but de contenir le maximum de puissance calorifique avec le minimum de combustible.

Les tubes horizontaux sont disposés de façon à ce qu'on puisse les nettoyer même lorsque la chaudière est en fonctionnement, et au besoin on peut les remplacer sans démonter la chaudière.

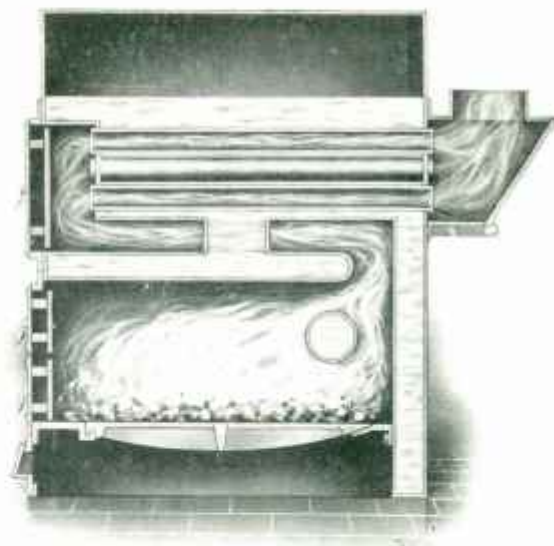
Cette chaudière peut être construite également comme chaudière à eau chaude. Prix sur demande.



ULTIMHEAT®
VIRTUAL MUSEUM



Élévation.



Coupe Horizontale.

CHAUDIÈRE " DROMANA "

pour chauffage à vapeur à basse pression.

Prix courant \times compris 4 tubulures de 50 mm de diamètre et autoclaves de nettoyage.

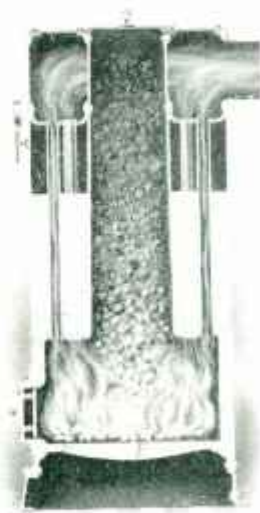
| N ^o | Longueur sans la tête à souder | | Largeur | Hauteur totale | Hauteur du réservoir d'eau | Surface extérieure des surfaces sur la chaudière | Nombre de bornes horizontales de 20 mm de diamètre intérieur | Tubers soufflés dans le type | Diamètre du réservoir de fumée | Surface de la grille | Surface de chauffe de la chaudière | Prix de la chaudière en tôle de 40 mm. | Prix des accessoires de vapeur | Poids approximatif | Code |
|----------------|--------------------------------|--------|---------|----------------|----------------------------|--|--|------------------------------|--------------------------------|----------------------|------------------------------------|--|--------------------------------|--------------------|------|
| | Mètres | Mètres | Mètres | Mètres | Mètres-carrés | | | | mm. | Mètres-carrés | Mètres-carrés | Francs | Francs | Kilos. | |
| 1 | 1-07 | 0-61 | 1-52 | 1-20 | 68 | 12 | 1 tube de 100 mm. de dia. | -230 | 0-372 | 5-30 | 1320 | 170 | 1050 | Droit | |
| 2 | 1-07 | 0-68 | 1-52 | 1-20 | 79 | 15 | " | -255 | 0-485 | 6-32 | 1460 | 180 | 1100 | Droit | |
| 3 | 1-22 | 0-68 | 1-60 | 1-25 | 90 | 15 | " | -255 | 0-509 | 7-25 | 1520 | 180 | 1250 | Droolery | |
| 4 | 1-22 | 0-76 | 1-60 | 1-25 | 102 | 18 | " | -300 | 0-509 | 8-18 | 1720 | 180 | 1450 | Droolish | |
| 5 | 1-37 | 0-76 | 1-60 | 1-25 | 116 | 18 | 2 tubes de 100 mm. de dia. | -300 | 0-604 | 9-29 | 1900 | 195 | 1550 | Dromo | |
| 6 | 1-37 | 0-84 | 1-83 | 1-46 | 162 | 28 | " | -355 | 0-604 | 13-00 | 2220 | 195 | 1750 | Droop | |
| 7 | 1-52 | 0-84 | 1-83 | 1-46 | 176 | 28 | " | -355 | 0-650 | 14-12 | 2420 | 195 | 1900 | Drooper | |
| 8 | 1-37 | 0-99 | 1-83 | 1-46 | 181 | 32 | " | -355 | 0-745 | 14-60 | 2635 | 210 | 2100 | Drop | |
| 9 | 1-52 | 0-99 | 1-83 | 1-46 | 205 | 32 | " | -355 | 0-790 | 16-35 | 2890 | 210 | 2250 | Droplet | |
| 10 | 1-68 | 0-99 | 1-83 | 1-46 | 223 | 32 | " | -355 | 0-836 | 18-00 | 3140 | 210 | 2450 | Dropper | |
| 11 | 1-83 | 0-99 | 1-83 | 1-46 | 242 | 32 | 3 tubes de 100 mm. de dia. | -355 | 1-022 | 20-15 | 3420 | 210 | 2675 | Drooping | |
| 12 | 1-68 | 1-06 | 1-90 | 1-52 | 237 | 32 | 2 tubes de 125 mm. de dia. | -355 | 0-975 | 19-00 | 3380 | 220 | 2700 | Drosky | |
| 13 | 1-83 | 1-06 | 1-90 | 1-52 | 255 | 32 | 4 tubes de 125 mm. de dia. | -355 | 1-068 | 21-20 | 3660 | 220 | 2900 | Drown | |
| 14 | 1-68 | 1-06 | 1-98 | 1-65 | 255 | 36 | 2 tubes de 125 mm. de dia. | -410 | 1-115 | 20-25 | 3720 | 235 | 3000 | Drove | |
| 15 | 1-83 | 1-06 | 1-98 | 1-65 | 288 | 36 | 3 tubes de 125 mm. de dia. | -410 | 1-254 | 22-60 | 4070 | 235 | 3200 | Drover | |

CHAUDIERE CYLINDRIQUE VERTICALE TUBULAIRE

pour vapeur à basse pression.



Elevation.



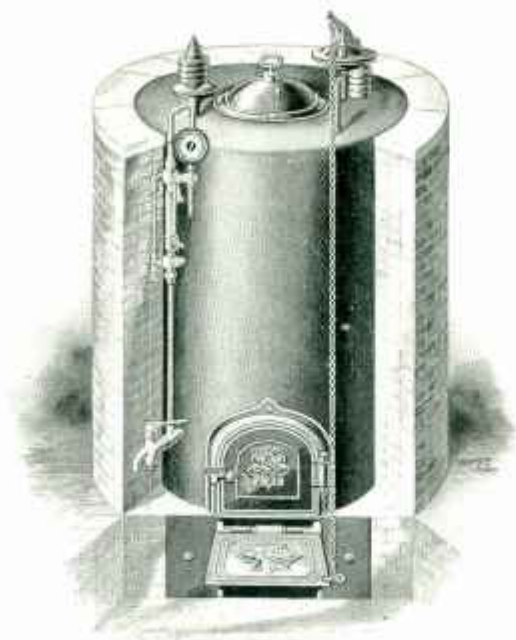
Section.

CHAUDIÈRE CYLINDRIQUE VERTICALE TUBULAIRE POUR VAPEUR À BASSE PRESSION.

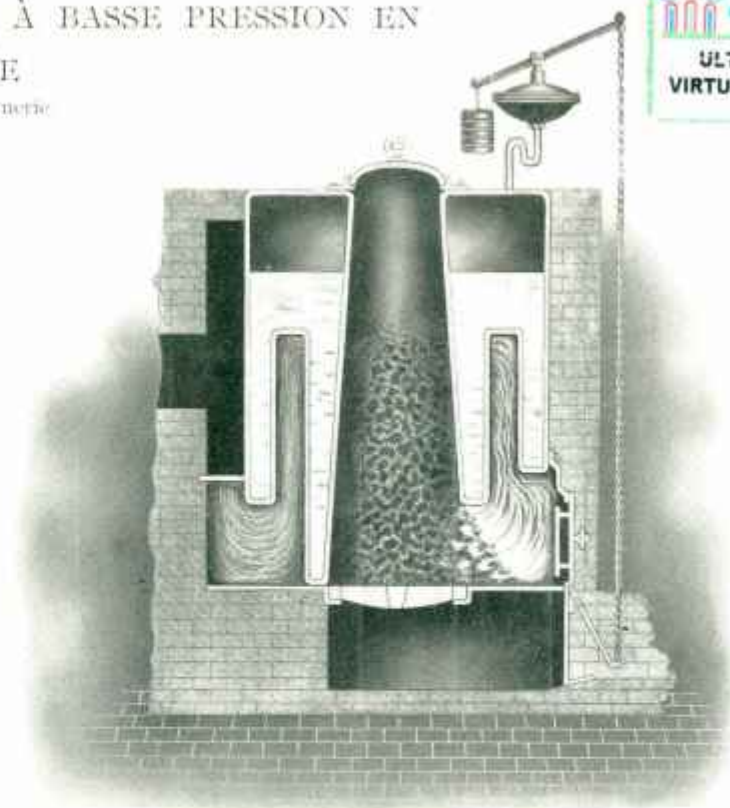
Prix courant.

| No. | Hauteur totale | Diamètre | Hauteur du corps d'eau | Hauteur du foyer | Épaisseur du foyer | Nombre des tubes de 30 mm de diamètre extérieur | Surface de chauffe | Surface radiatrice des tubes par le cylindre | Poids de la chaudière | Poids des accessoires de vapeur | | Cote |
|-----|----------------|----------|------------------------|------------------|--------------------|---|--------------------|--|-----------------------|---------------------------------|--------|----------|
| | Mètres | | | | | | | | | Mètres | Mètres | |
| 1 | 1-55 | 0-53 | 1-01 | 0-330 | 0-43 | 14 | 2-33 | 28 | 845 | 100 | 300 | Vert. |
| 2 | 1-60 | 0-61 | 1-04 | 0-350 | 0-51 | 16 | 2-78 | 34 | 900 | 170 | 460 | Vertebra |
| 3 | 1-70 | 0-68 | 1-14 | 0-355 | 0-58 | 20 | 3-80 | 48 | 1110 | 170 | 545 | Vertex |
| 4 | 1-83 | 0-68 | 1-32 | 0-355 | 0-58 | 20 | 4-25 | 54 | 1155 | 170 | 585 | Vertices |
| 5 | 1-88 | 0-70 | 1-28 | 0-380 | 0-66 | 34 | 6-22 | 84 | 1300 | 180 | 650 | Vertigo |
| 6 | 1-98 | 0-70 | 1-36 | 0-380 | 0-66 | 34 | 6-75 | 91 | 1340 | 180 | 685 | Vertu |
| 7 | 1-98 | 0-84 | 1-36 | 0-380 | 0-71 | 46 | 8-50 | 119 | 1550 | 200 | 865 | Vervain |
| 8 | 1-98 | 0-91 | 1-36 | 0-405 | 0-79 | 52 | 9-50 | 135 | 1585 | 200 | 950 | Verve |
| 9 | 2-08 | 0-91 | 1-48 | 0-405 | 0-79 | 52 | 10-50 | 147 | 1750 | 200 | 1000 | Vesical |
| 10 | 2-03 | 0-99 | 1-37 | 0-430 | 0-86 | 80 | 13-65 | 192 | 1935 | 215 | 1100 | Vespet |
| 11 | 2-03 | 1-07 | 1-37 | 0-457 | 0-94 | 88 | 14-81 | 208 | 2165 | 215 | 1450 | Vessel |
| 12 | 2-18 | 1-07 | 1-52 | 0-457 | 0-94 | 88 | 17-00 | 235 | 2270 | 215 | 1550 | Vesta |

CHAUDIÈRE VERTICALE À VAPEUR À BASSE PRESSION EN
TÔLE SOUDÉE
pour mettre dans la maçonnerie



Elevation.



Coupe verticale

CHAUDIÈRE VERTICALE À VAPEUR À BASSE PRESSION

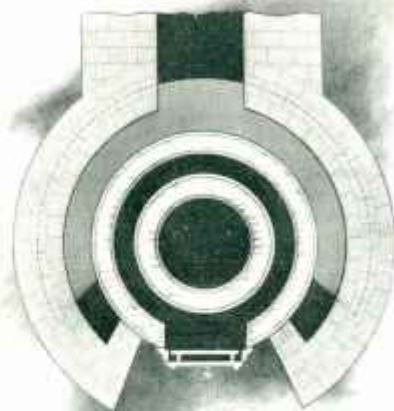
pour mettre dans la maçonnerie.

Les garnitures de foyer comprennent :— Converte de l'alimentation, façade, registre de cheminée, boîtes à suie, barreaux de grille ordinaires et supports.

Les accessoires comprennent :— Niveau d'eau, manomètre, soupape de sûreté, robinet de vidange et régulateur automatique de pression et de combustion.

Prix Courant.

Non compris les tubulures, etc. (voir page 63).

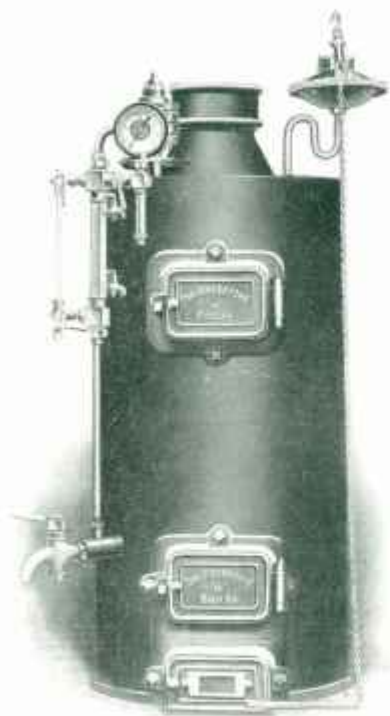


Coupe horizontale.

| No. | Dimensions | | Surface de chauffe en mètres carrés | | Surface radiatrice directe absorbée par la chaudière | Prix en tôle de 10 mm. | Prix des garnitures de foyer | Prix des accessoires | Poids approximatif de la chaudière avec garnitures et accessoires | Code Nomenclature |
|-----|------------|--------------------|-------------------------------------|-----------|--|------------------------|------------------------------|----------------------|---|-------------------|
| | Hauteur | Diamètre Extérieur | Intérieur | Extérieur | | | | | | |
| 0 | 0.81 | 0.74 | 1.00 | 1.20 | Mètres carrés | Fr. | Fr. | Fr. | Kil. | Vary |
| 1 | 1.05 | 0.80 | 2.00 | 1.95 | 30 | 630 | 115 | 215 | 375 | Vase |
| 2 | 1.28 | 0.98 | 3.80 | 2.55 | 40 | 680 | 130 | 225 | 525 | Vassal |
| 3 | 1.30 | 1.14 | 4.00 | 3.05 | 56 | 880 | 160 | 235 | 700 | Vast |
| 4 | 1.42 | 1.26 | 6.30 | 3.70 | 76 | 1200 | 190 | 265 | 935 | Vat |
| 5 | 1.50 | 1.30 | 7.25 | 4.15 | 116 | 1370 | 220 | 290 | 1150 | Vatic |
| 6 | 1.60 | 1.40 | 8.70 | 4.80 | 140 | 1560 | 245 | 315 | 1325 | Vault |
| 7 | 1.82 | 1.52 | 10.45 | 5.75 | 167 | 1760 | 270 | 340 | 1525 | Vault |
| 7 | 1.82 | 1.52 | 10.45 | 5.75 | 190 | 2000 | 300 | 365 | 1775 | Vault |

CHAUDIÈRE BREVETÉE "EFFECTIVE"

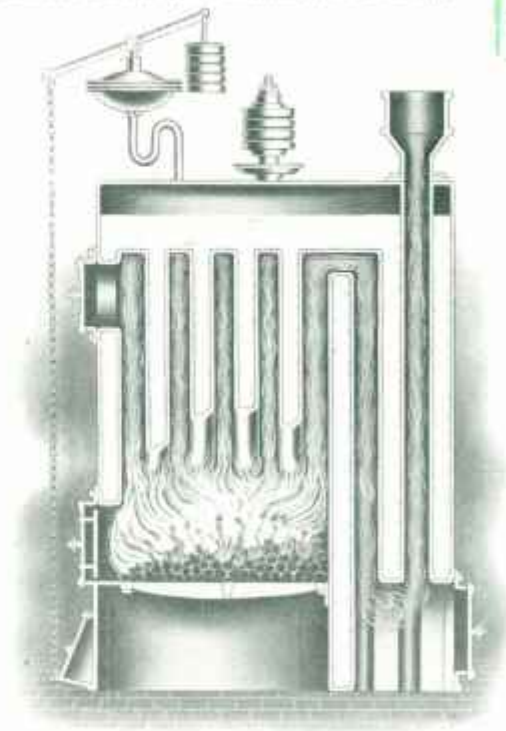
pour chauffage à vapeur à basse pression.
Tous les joints et les tubes sont solidement soudés. Les chaudières peuvent ainsi se dilater et se contracter sans aucun danger de se fendre.



Élévation.

Cette chaudière peut être facilement adaptée pour le chauffage à eau chaude.

Prix et dimensions sur demande.



Coupe verticale des chaudières Nos. 10 et au-dessous.





CHAUDIÈRE BREVETÉE "EFFECTIVE"

pour chauffage à vapeur à basse pression.

Pour observations sur l'application de notre nouveau ciment calorifuge sur cette chaudière voir à la page 4.

Prix courant non compris les tubulures
(voir page 63).



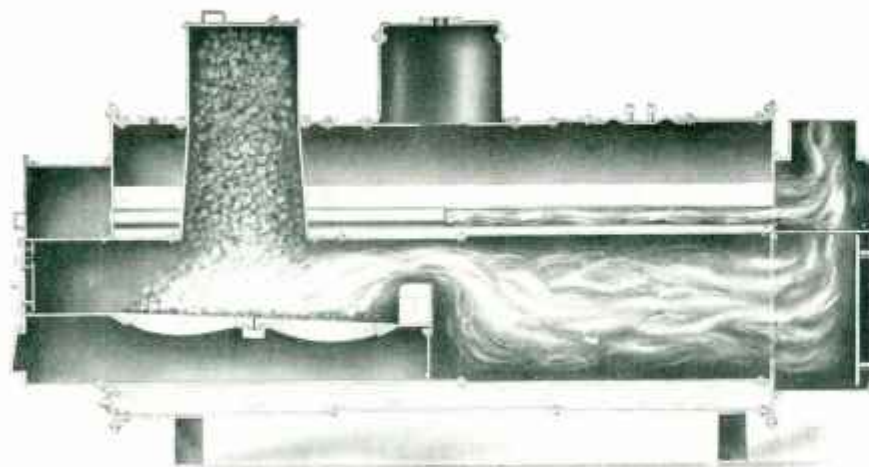
Coupe horizontale de chaudières Nos. 1 jusqu' au No. 9

Coupe horizontale des chaudières Nos. 10 et au dessus.

| No. | Dimensions extérieures | | | Nombre de tubes dans le foyer | Surface de chauffe | | Surface radiante au foyer | Prix en francs de 10 francs. | Prix des accessoires | Poids approximatif en kilogrammes (comprenant les accessoires) | Code alphabétique |
|-----|------------------------|---------|----------|-------------------------------|--------------------|---------------|---------------------------|------------------------------|----------------------|--|-------------------|
| | Hauteur | Largeur | Longueur | | Mètres carrés | Mètres carrés | | | | | |
| 1 | 1.42 | 0.61 | 0.91 | non typés | 2.00 | 0.15 | 33 | 800 | 230 | 875 | Rector |
| 4 | 1.47 | 0.61 | 0.91 | " | 2.00 | 0.15 | 38 | 880 | 235 | 735 | Electorate |
| 3 | 1.52 | 0.61 | 0.91 | " | 1.90 | 0.15 | 42 | 950 | 240 | 800 | Electric |
| 4 | 1.52 | 0.70 | 1.06 | " | 4.20 | 0.20 | 45 | 1000 | 245 | 900 | Electrical |
| 5 | 1.47 | 0.70 | 1.00 | " | 4.75 | 0.20 | 49 | 1100 | 250 | 900 | Electrician |
| 6 | 1.52 | 0.70 | 1.04 | " | 5.50 | 0.20 | 58 | 1200 | 255 | 1025 | Electricity |
| 7 | 1.60 | 0.91 | 1.22 | " | 6.70 | 0.30 | 72 | 1450 | 265 | 1350 | Electricity |
| 8 | 1.75 | 0.91 | 1.22 | " | 7.00 | 0.40 | 78 | 1550 | 275 | 1450 | Electro |
| 9 | 1.90 | 0.91 | 1.22 | " | 8.55 | 0.40 | 89 | 1700 | 285 | 1550 | Electrode |
| 10 | 1.98 | 0.99 | 1.20 | 6 | 7.00 | 0.55 | 93 | 1950 | 295 | 1600 | Electuary |
| 11 | 1.83 | 0.99 | 1.20 | 6 | 8.05 | 0.55 | 107 | 2130 | 305 | 1710 | Elegance |
| 12 | 1.98 | 0.99 | 1.20 | 6 | 9.80 | 0.55 | 116 | 2300 | 315 | 1825 | Elegant |
| 13 | 1.83 | 1.00 | 1.37 | 8 | 9.70 | 0.65 | 116 | 2300 | 325 | 1875 | Elegy |
| 14 | 1.98 | 1.00 | 1.37 | 8 | 11.00 | 0.65 | 130 | 2500 | 335 | 1950 | Elegist |
| 15 | 2.13 | 1.00 | 1.37 | 8 | 12.50 | 0.65 | 144 | 2650 | 350 | 2075 | Element |

Les accessoires comprennent — Niveau d'eau, manomètre, soupape de sûreté, robinet de vidange et régulateur automatique de pression et de combustion. Cette chaudière peut être facilement adaptée pour le chauffage à eau chaude. Prix et dimensions sur demande.

CHAUDIÈRE_HORIZONTALE_TUBULAIRE " CORNWALL " POUR CHAUFFAGE À VAPEUR À BASSE PRESSION.



Coupe horizontale.



Élévation.

Si on désire remplacer les tubes cela peut se faire sans démonter la chaudière. On peut nettoyer les tubes horizontaux même pendant le fonctionnement de la chaudière.

Nous construisons aussi ces chaudières pour chauffage à eau chaude, service de bains, etc., et nous serons heureux de donner tous les renseignements sur demande.

CHAUDIÈRE HORIZONTALE TUBULAIRE "CORNWALL." AVEC ALIMENTATEUR SUR LE DESSUS.



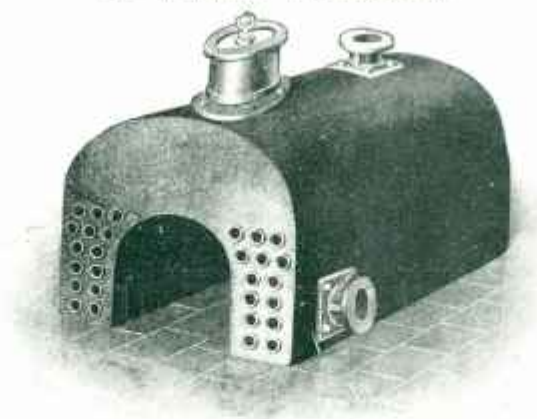
Pour chauffage à vapeur à basse pression.

Prix courant.

| N ^o | Longueur sans la boîte à frotte | Diamètre | Diamètre du foyer | Surface de chauffe | Distance des chaudières surface extérieure | Prix des chaudières | Prix des accessoires de vapeur | Code |
|----------------|---------------------------------|----------|-------------------|--------------------|--|---------------------|--------------------------------|---------------|
| | mètres | mètres | mètres | mètres carrés | mètres carrés | Francs | Francs | |
| 1 | 1-00 | 1-05 | 0-53 | 11-00 | 130 | 2020 | 215 | Corn |
| 2 | 1-60 | 1-22 | 0-61 | 12-35 | 148 | 2745 | 215 | Corncrake |
| 3 | 1-83 | 1-22 | 0-61 | 14-83 | 180 | 2920 | 230 | Cornfield |
| 4 | 2-14 | 1-22 | 0-61 | 17-31 | 214 | 3070 | 230 | Cornflour |
| 5 | 2-44 | 1-22 | 0-61 | 19-80 | 246 | 3300 | 230 | Cornrose |
| 6 | 2-14 | 1-37 | 0-68 | 22-80 | 270 | 3720 | 245 | Corny |
| 7 | 2-44 | 1-37 | 0-68 | 25-73 | 320 | 3970 | 245 | Corneous |
| 8 | 2-50 | 1-37 | 0-68 | 27-12 | 335 | 4120 | 245 | Corniculate |
| 9 | 2-44 | 1-55 | 0-70 | 29-26 | 372 | 4520 | 270 | Cornic |
| 10 | 2-74 | 1-55 | 0-70 | 32-92 | 408 | 4850 | 270 | Cornification |
| 11 | 3-04 | 1-55 | 0-70 | 36-50 | 450 | 5150 | 270 | Corniform |
| 12 | 2-74 | 1-73 | 0-84 | 39-75 | 455 | 5270 | 290 | Cornigerous |
| 13 | 3-04 | 1-73 | 0-84 | 40-60 | 502 | 5620 | 290 | Cornite |
| 14 | 3-35 | 1-73 | 0-84 | 44-70 | 557 | 5970 | 290 | Cornited |

Les accessoires de vapeur comprennent :—Manomètre, deux appareils pour niveau d'eau, soupape de sûreté, régulateur automatique et robinet de vidange.

CHAUDIÈRES TYPE "FER À CHEVAL" POUR CHAUFFAGE À VAPEUR À BASSE PRESSION



Prix courant non compris les tubulures (voir page 67).

| No | Longueur | Largeur | Hauteur | Nombre des tubes de 40 mm diamètre | Surface de chauffe | Prix de la chaudière avec tubes | Prix des accessoires de base | Prix des accessoires de base | Prix approximatifs des tubes | Total |
|----|----------|---------|---------|------------------------------------|--------------------|---------------------------------|------------------------------|------------------------------|------------------------------|-----------|
| | mètres | mètres | | | | Francs | Francs | Francs | | |
| 1 | 1-00 | 1-00 | 0-90 | 10 | 5 | 785 | 170 | 185 | 500 | Frankie |
| 2 | 1-00 | 1-00 | 0-90 | 14 | 6 | 825 | 170 | 185 | 590 | Frankable |
| 3 | 1-00 | 1-00 | 0-90 | 18 | 7 | 870 | 170 | 185 | 600 | Franker |
| 4 | 1-50 | 1-00 | 0-90 | 10 | 8 | 800 | 210 | 205 | 750 | Frankpdd |
| 5 | 1-50 | 1-00 | 0-90 | 12 | 8-5 | 900 | 210 | 205 | 785 | Frank |
| 6 | 1-50 | 1-00 | 0-90 | 14 | 9-5 | 910 | 210 | 205 | 790 | Frankhise |
| 7 | 1-50 | 1-00 | 0-90 | 18 | 11 | 920 | 210 | 205 | 830 | Frankodin |
| 8 | 1-70 | 1-20 | 1-10 | 22 | 15 | 1480 | 270 | 240 | 1200 | Frankfort |
| 9 | 1-70 | 1-20 | 1-10 | 24 | 16 | 1520 | 270 | 240 | 1220 | Franklin |
| 10 | 1-70 | 1-20 | 1-10 | 30 | 20 | 1610 | 270 | 240 | 1270 | Frankie |
| 11 | 2-50 | 1-20 | 1-10 | 22 | 23 | 2300 | 295 | 240 | 1680 | Prap |
| 12 | 2-50 | 1-20 | 1-10 | 24 | 24 | 2340 | 295 | 240 | 1710 | Fraternal |
| 13 | 2-50 | 1-20 | 1-10 | 28 | 26 | 2400 | 295 | 240 | 1790 | Franchit |

CHAUDIÈRE INDÉPENDANTE POUR CHAUFFAGE À VAPEUR À BASSE PRESSION. "LE CALDER."



Prix courant non compris les tubulures

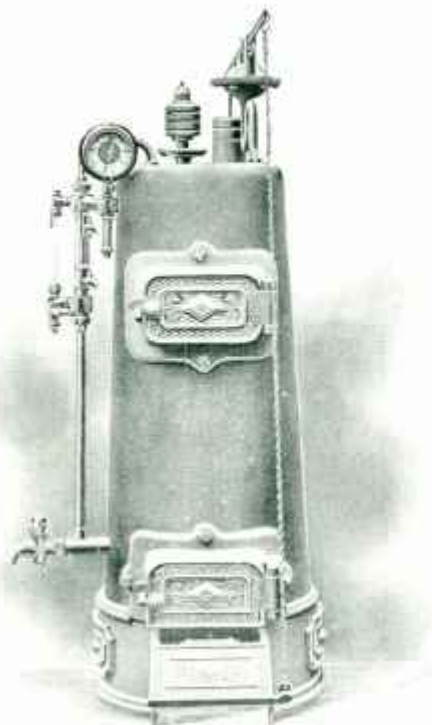
(voir page 63.)



| N ^o | Dimensions | | Nombre de tubes verticaux | Surface radiante par verticalité | Prix de la chaudière en état de service | Prix des accessoires de usage | Poids approximatif | Code |
|----------------|------------|----------|------------------------------|--|---|-------------------------------------|-----------------------|-------------|
| | Hauteur | Diamètre | | | | | | |
| 1 | mètres | mètres | — | mètres carrés | Francs | Francs | Kilos. | Caldron |
| 2 | 1.37 | 0.61 | — | 28 | 675 | 153 | 400 | Caldron |
| 3 | 1.52 | 0.61 | — | 33 | 800 | 165 | 500 | Caldron |
| 4 | 1.52 | 0.70 | — | 40 | 920 | 175 | 745 | Caldron |
| 5 | 1.97 | 0.70 | — | 44 | 1000 | 175 | 770 | Caldron |
| 6 | 1.83 | 0.70 | 1 | 53 | 1140 | 175 | 810 | Caledonian |
| 7 | 1.97 | 0.91 | 1 | 65 | 1300 | 190 | 900 | Calefacient |
| 8 | 1.83 | 0.91 | 1 | 77 | 1475 | 190 | 1020 | Caleo |
| 9 | 2.02 | 0.91 | 1 | 79 | 1650 | 190 | 1100 | Calefaction |
| 10 | 1.98 | 1.07 | 2 | 93 | 1875 | 200 | 1280 | Calefactine |
| 11 | 2.13 | 1.07 | 2 | 100 | 2050 | 200 | 1350 | Calefactory |
| 12 | 2.13 | 1.22 | 2 | 112 | 2165 | 200 | 1575 | Calefy |

"LE SCORPION" CHAUDIÈRE INDÉPENDANTE EN TÔLE SOUDÉE

pour chauffage à vapeur à basse pression.



Elevation.

Prix Courant.

Neût compris les tubulures (voir page 63.)

| No. | Dimensions | | | Surface de chauffe, Mètres carrés. | Surface de la grille. | Surface extérieure des tuyaux par la Chaudière, Mètres carrés. | Prix en tôle de 8 mm. | Prix en tôle de 10 mm. | Prix des accessoires. | Prix approximatif de la chaudière avec ses accessoires. | Cote Métrique. |
|-----|------------|----------|--------|------------------------------------|-----------------------|--|-----------------------|------------------------|-----------------------|---|----------------|
| | Hauteur | Diamètre | | | | | | | | | |
| | | en haut | en bas | | | | | | | | |
| 1 | 1-22 | 0-28 | 0-46 | 0-85 | 0-10 | 14 | 300 | 450 | 200 | 300 | Le Scorpion |
| 2 | 1-37 | 0-38 | 0-46 | 1-00 | 0-10 | 16 | 300 | 450 | 200 | 325 | Le Scorpion |
| 3 | 1-52 | 0-38 | 0-46 | 1-20 | 0-10 | 18 | 420 | 540 | 265 | 350 | Le Scorpion |
| 4 | 1-37 | 0-46 | 0-53 | 1-25 | 0-12 | 20 | 470 | 590 | 265 | 390 | Le Scorpion |
| 5 | 1-52 | 0-46 | 0-53 | 1-50 | 0-12 | 22 | 500 | 620 | 270 | 420 | Le Scorpion |
| 6 | 1-68 | 0-46 | 0-53 | 1-75 | 0-12 | 25 | 540 | 680 | 275 | 450 | Le Scorpion |
| 7 | 1-83 | 0-46 | 0-53 | 1-95 | 0-12 | 28 | 580 | 730 | 270 | 500 | Le Scorpion |
| 8 | 1-52 | 0-53 | 0-61 | 1-70 | 0-18 | 28 | 625 | 780 | 270 | 525 | Le Scorpion |
| 9 | 1-68 | 0-53 | 0-61 | 1-90 | 0-18 | 31 | 670 | 840 | 275 | 560 | Le Scorpion |
| 10 | 1-83 | 0-53 | 0-61 | 2-20 | 0-18 | 34 | 720 | 900 | 275 | 600 | Le Scorpion |
| 11 | 1-98 | 0-53 | 0-61 | 2-45 | 0-18 | 36 | 775 | 970 | 230 | 640 | Le Scorpion |
| 12 | 1-68 | 0-66 | 0-76 | 2-50 | 0-20 | 39 | 880 | 1100 | 235 | 730 | Le Scorpion |
| 13 | 1-98 | 0-66 | 0-76 | 2-85 | 0-20 | 44 | 1050 | 1320 | 240 | 850 | Le Scorpion |

Les accessoires comprennent — Niveau d'eau, manomètre, soupape de sûreté, robinet de vidange et régulateur automatique de pression et de combustion.

Pour assurer une économie de 10 à 15%, nous recommandons pour toutes les chaudières indépendantes l'application de notre nouveau ciment calorifuge voir page 4.

CHAUDIÈRE INDÉPENDANTE " L'HOPITAL " AVEC LAME D'EAU DE 85 m/m.

Cette chaudière est semblable à la chaudière " Saville," mais avec la lame d'eau plus large et avec plus d'autoclaves pour nettoyage. Elle est surtout adaptée à des installations pour service d'eau chaude et pour les régions où l'eau est calcaire. Toutefois nous ne nous tenons pas responsables des défauts qui peuvent être occasionnés par les incrustations calcaires.

Prix courant y compris 2 brides de 50 m/m et autoclaves avec leurs couvercles suivant l'illustration.



| No. | Dimensions de la chaudière | | Présence de la chaudière | Présence de la chaudière | Prix en T. de 10 francs | Poids approximatif | Cote |
|-----|----------------------------|-------------|---|--|-------------------------|--------------------|------------------|
| | Hauteur totale | centimètres | Litres d'eau à 100 degrés continuellement par heure | Litres d'eau à 50 degrés continuellement par heure | | | |
| 1 | 1-12 | 0-46 | 175 | 350 | Francy | Kilos | Hospice |
| 2 | 1-24 | 0-46 | 210 | 420 | 500 | 290 | Hospitable |
| 3 | 1-12 | 0-53 | 250 | 500 | 550 | 310 | Hospitality |
| 4 | 1-24 | 0-53 | 290 | 580 | 600 | 320 | Hospitality |
| 5 | 1-46 | 0-53 | 300 | 600 | 700 | 400 | Hospitalitieness |
| 6 | 1-27 | 0-61 | 360 | 720 | 780 | 440 | Hospitality |
| 7 | 1-42 | 0-61 | 450 | 900 | 800 | 485 | Hospitalader |
| 8 | 1-37 | 0-61 | 475 | 950 | 1000 | 525 | Hospitalar |
| 9 | 1-73 | 0-61 | 500 | 1000 | 1070 | 560 | Hospitaler |
| 10 | 1-30 | 0-60 | 475 | 950 | 950 | 505 | Hospes |
| 11 | 1-45 | 0-60 | 515 | 1030 | 1020 | 550 | Hospitis |
| 12 | 1-60 | 0-60 | 555 | 1110 | 1175 | 600 | HosDer |
| 13 | 1-75 | 0-60 | 605 | 1210 | 1230 | 650 | Hosiers |
| 14 | 1-50 | 0-60 | 655 | 1310 | 1345 | 710 | Hoslage |
| 15 | 1-58 | 0-64 | 735 | 1470 | 1515 | 775 | Hoslageries |
| 16 | 1-88 | 0-64 | 855 | 1710 | 1560 | 800 | Hosiel |
| 17 | 1-63 | 0-91 | 805 | 1620 | 1475 | 1050 | Hoselery |
| 18 | 1-93 | 0-91 | 910 | 1820 | 1750 | 1175 | Hosile |

Des tubes-bouilleurs peuvent aussi être soudés à l'intérieur du foyer pour augmenter la surface de chauffe sans augmentation du diamètre des chaudières. Prix sur demande.

Nous fournissons des anneaux en caoutchouc pour les joints des couvercles des trous d'homme à 60 c. la pièce net.

Nous ne faisons pas ces joints, à moins qu'ils ne soient spécialement commandés.

Le départ de fumée peut être ménagé sur le dessus, par derrière, ou sur n'importe quel côté de la chaudière, mais sauf avis contraire, nous le mettons par derrière.

CHAUDIÈRE "SAVILLE" EN TÔLE SOUDÉE



Élévation.



La chaudière peut être construite avec le dessus bonbonne aux prix supplémentaires indiqués ci-contre.

Nous recommandons spécialement ce dessus bonbonne pour les régions où les eaux sont calcaires, car au moyen de cette construction on arrive à détartre la chaudière partout intérieurement.



Coupe verticale.

Pour observations sur l'application de notre ciment calorifique qui assure une économie de 10 à 15% de chaleur voir page 4.



CHAUDIÈRE "SAVILLE" EN TÔLE SOUDÉE.

(Modèle enregistré).

Cette chaudière est très facile à nettoyer et elle est spécialement adaptée pour service de bains, etc. Nous pourrions toujours modifier la disposition des autoclaves de nettoyage ou en augmenter le nombre. Toutefois il est bien entendu que nous nous tenons nullement responsables des défauts qui peuvent être occasionnés par les installations calorifiques.

Nous recommandons spécialement ce dessus bouillonné pour les régions où les eaux sont calcaires car au moyen de cette construction on arrive à pouvoir détacher la chaudière partant antérieurement.

Prix courant y compris 3 trous d'homme et 2 tubulures de 50 m/m.

| No. | Dimensions | | Surface de chauffe en mètres carrés | Pressions admissibles de 100 m/m. | Diamètre du trou d'homme | Quantité d'eau chauffée à 60 degrés Cent. par heure | Quantité d'eau chauffée à 55 degrés Cent. par heure | Prix en 100 de 8 m/m. | Prix en 100 de 10 m/m. | Prix supplémentaires avec le dessus bouillonné | Poids approximatif | | Code géographique |
|-----|------------|-------|-------------------------------------|-----------------------------------|--------------------------|---|---|-----------------------|------------------------|--|--------------------|-----------------|-------------------|
| | Hauteur | Diam. | | | | | | | | | Tôle de 8 m/m. | Tôle de 10 m/m. | |
| 1 | 0,78 | 0,81 | 0,21 | 31 | 175 | 100 | 200 | 200 | 230 | 15 | 115 | 130 | Dingle |
| 2 | 0,81 | 0,81 | 0,28 | 39 | 175 | 118 | 230 | 215 | 250 | 15 | 130 | 145 | Dingleton |
| 3 | 0,81 | 0,88 | 0,48 | 48 | 175 | 145 | 290 | 250 | 290 | 12 | 175 | 195 | Dingle |
| 4 | 1,01 | 0,88 | 0,60 | 58 | 175 | 177 | 370 | 285 | 320 | 12 | 185 | 210 | Dingleton |
| 5 | 1,17 | 0,88 | 0,72 | 69 | 175 | 209 | 448 | 315 | 365 | 12 | 215 | 250 | Dingle |
| 6 | 1,31 | 0,88 | 0,75 | 82 | 175 | 250 | 540 | 390 | 450 | 18 | 245 | 280 | Dingleton |
| 7 | 1,17 | 0,96 | 0,80 | 96 | 175 | 280 | 630 | 465 | 530 | 18 | 268 | 310 | Dingle |
| 8 | 1,21 | 0,96 | 1,00 | 108 | 175 | 320 | 800 | 440 | 515 | 18 | 287 | 335 | Dingle |
| 9 | 1,17 | 0,96 | 1,12 | 120 | 175 | 380 | 980 | 500 | 575 | 18 | 314 | 375 | Dingle |
| 10 | 1,21 | 0,96 | 1,32 | 142 | 175 | 420 | 1100 | 520 | 615 | 18 | 340 | 410 | Dingle |
| 11 | 1,17 | 0,96 | 1,50 | 157 | 175 | 475 | 1250 | 560 | 665 | 18 | 375 | 450 | Dingleton |
| 12 | 1,21 | 0,96 | 1,60 | 175 | 175 | 520 | 1400 | 640 | 750 | 18 | 415 | 500 | Dingleton |
| 13 | 1,21 | 0,96 | 1,70 | 195 | 175 | 570 | 1550 | 690 | 810 | 15 | 450 | 550 | Dingleton |
| 14 | 1,21 | 0,96 | 1,80 | 210 | 175 | 620 | 1700 | 765 | 890 | 15 | 490 | 590 | Dingleton |
| 15 | 1,21 | 0,96 | 1,90 | 228 | 175 | 670 | 1850 | 810 | 945 | 15 | 530 | 630 | Dingle |
| 16 | 1,21 | 0,96 | 2,00 | 248 | 175 | 720 | 2000 | 860 | 1000 | 15 | 570 | 680 | Dingle |
| 17 | 1,21 | 0,96 | 2,10 | 268 | 175 | 770 | 2150 | 910 | 1060 | 15 | 610 | 740 | Dingle |
| 18 | 1,21 | 0,96 | 2,20 | 288 | 175 | 820 | 2300 | 960 | 1120 | 15 | 650 | 800 | Dingle |
| 19 | 1,21 | 0,96 | 2,30 | 308 | 175 | 870 | 2450 | 1010 | 1180 | 15 | 690 | 860 | Dingle |

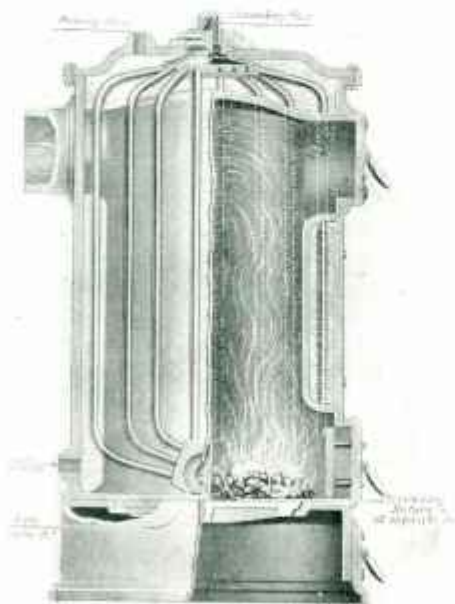
Généralement nous ne faisons pas les joints des couvercles des trous d'homme.

Nous fournissons des anneaux en caoutchouc pour ces joints à 60 centimes la pièce net.

pour circulation d'eau chaude par système secondaire.

Cette chaudière consiste en une combinaison d'une chaudière à dôme en tôle soudée avec dessous boulonné et munie de deux boîtes pour départ et retour d'eau, et d'un bouilleur construit en tuyaux de cuivre qui est placé à l'intérieur de la lame d'eau de la chaudière à dôme. Le bouilleur en cuivre est muni de trois tubulures—dont une pour le départ et deux pour le retour. La superficie du bouilleur en cuivre est égale à la surface de chauffe du foyer de la chaudière en tôle.

L'eau contenue dans la chaudière en tôle étant chauffée par le feu du foyer, cette chaleur est transmise à l'eau contenue dans le bouilleur en cuivre et cette eau circule librement vers le réservoir d'eau chaude d'où on la retire pour service de bains, etc. L'eau contenue dans la chaudière en tôle est ainsi réservée exclusivement pour circulation de chauffage. Les deux systèmes peuvent fonctionner soit ensemble soit séparément, car on peut supprimer l'un ou l'autre à volonté et réduire ainsi l'activité d'un système en augmentant l'utilité de l'autre.



Coupe verticale.



Plan.

CHAUDIÈRE COMBINÉE "OCTRADIA."

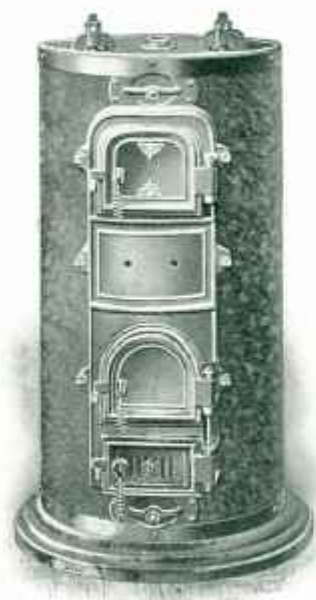
en tôle de 8 m/m avec dôme boulonné, et les garnitures de foyer.

Prix courant, avec quatre brides taraudées.

| No. | Dimensions | | Pressions de la Chaudière en tonnes de 100 m/m. | Pressions de la Chaudière à 100 degrés Centigrades | Pressions de la Chaudière Fonctionnant en combinaison | | Diamètre de tuyaux de fumée | Prix | Code |
|-----|-----------------------|----------------|---|--|---|--|-----------------------------|------|-----------|
| | hauteur sans le socle | diamètre | | | Mètres de hauteur de 100 m/m. | Litres d'eau par heure à 75 degrés Cent. | | | |
| 1 | mètres 0-61 | mètres 0-40 | mètres lités 73 | litres par heure 215 | 36 | 180 | 180 | 600 | Oetrof |
| 2 | 0-76 | 0-46 | 88 | 260 | 44 | 215 | 180 | 720 | Octruple |
| 3 | 0-91 | 0-46 | 103 | 305 | 52 | 235 | 180 | 750 | Octruplex |
| 4 | 1-06 | 0-46 | 119 | 350 | 60 | 270 | 180 | 790 | Octo |
| 5 | 0-91 | 0-53 | 134 | 400 | 70 | 305 | 180 | 860 | Ocular |
| 6 | 1-06 | 0-53 | 153 | 455 | 76 | 340 | 180 | 925 | Ocularis |
| 7 | 1-22 | 0-53 | 171 | 510 | 85 | 400 | 180 | 1025 | Oculus |
| 8 | 1-37 | 0-53 | 190 | 560 | 94 | 500 | 180 | 1110 | Ocularly |
| 9 | 1-06 | 0-61 | 183 | 545 | 91 | 495 | 180 | 1150 | Oculate |
| 10 | 1-22 | 0-61 | 200 | 600 | 100 | 550 | 180 | 1275 | Oculated |
| 11 | 1-37 | 0-61 | 220 | 650 | 110 | 500 | 180 | 1350 | Oculiform |
| 12 | 1-52 | 0-61 | 237 | 710 | 118 | 590 | 180 | 1415 | Oculist |
| 13 | 1-22 | 0-76 | 258 | 770 | 130 | 630 | 200 | 1540 | Odic |
| 14 | 1-52 | 0-76 | 320 | 950 | 160 | 800 | 200 | 1800 | Odal |

CHAUDIÈRE INDÉPENDANTE "MALVERN" POUR SERVICE D'EAU CHAUDE

avec manteau isolant composé d'amiante et de tôle galvanisée.



Cette chaudière est semblable à la chaudière "Saville" (voir pages 25 et 26) mais son manteau extérieur assure plus d'économie de chaleur et donne à la chaudière une belle apparence.

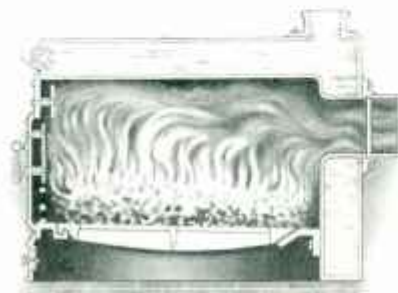
Prix courant y compris 4 trous d'homme et 2 tubulures fileées de 50 m/m.

| No. | Dimensions | | Hauteur du haut de l'homme | Pression en bars 100 cm de diamètre | Pression en bars d'un diamètre de 200 cm de diamètre | Prix en tôle de 4 mm. | Poids approximatif avec entourage | Acier |
|-----|------------|---------|----------------------------------|--|---|-----------------------------|--|-----------|
| | Hauteur | Largeur | | | | | | |
| 1 | 0-81 | 0-38 | 150 | 38 | 170 | 380 | 225 | Edge |
| 2 | 1-01 | 0-38 | 150 | 70 | 210 | 415 | 275 | Edged |
| 3 | 1-17 | 0-38 | 150 | 83 | 245 | 465 | 300 | Edgeless |
| 4 | 1-01 | 0-40 | 175 | 100 | 300 | 540 | 325 | Edge-tee |
| 5 | 1-17 | 0-40 | 175 | 138 | 355 | 575 | 375 | Edging |
| 6 | 1-32 | 0-40 | 175 | 137 | 410 | 605 | 395 | Edgebone |
| 7 | 1-17 | 0-53 | 175 | 155 | 490 | 655 | 470 | Edgetool |
| 8 | 1-32 | 0-53 | 175 | 170 | 525 | 705 | 550 | Edible |
| 9 | 1-47 | 0-53 | 175 | 197 | 590 | 790 | 600 | Edibility |
| 10 | 1-37 | 0-61 | 175 | 207 | 620 | 875 | 590 | Edict |
| 11 | 1-52 | 0-61 | 175 | 225 | 675 | 975 | 620 | Edictal |
| 12 | 1-52 | 0-70 | 200 | 267 | 800 | 1250 | 850 | Edify |

NOUVELLE CHAUDIÈRE INDÉPENDANTE "MANOR" EN TÔLE SOUDÉE.



Elevation.



Coupe horizontale.

Cette chaudière est spécialement adaptée pour des cas où l'on désire avoir une bonne provision d'eau chaude, pour service de bains, etc.

Nous pouvons toujours augmenter le nombre ou modifier la disposition des autoclaves de nettoyage, selon les instructions de nos clients, mais nous nous tenons pour responsables des défauts qui peuvent être occasionnés par les incrustations calcaires.

La lame d'eau a 15 centimètres de largeur et elle est portée au-dessous du niveau des barreaux de grille. Le nettoyage de la chaudière est très facile au moyen des autoclaves.

Prix courant y compris deux tubulures de 50 m/m, 4 autoclaves, et registre de cheminée.

| No. | Dimensions. | | | Surface de Chauffage Mètres carrés. | Capacité d'eau chaude de 90 m/m. Mètres cubes. | Quantité d'eau à 100° cent. produite à l'heure. | Épaisseur de la tôle en millimètres. | Prix en francs. | | Cote d'entretien. |
|-----|-------------|----------|-------------|-------------------------------------|--|---|--------------------------------------|-------------------------|--------------------------|-------------------|
| | Largeur. | Hauteur. | Profondeur. | | | | | pour une tôle de 5 m/m. | pour une tôle de 10 m/m. | |
| 1 | 0-61 | 0-35 | 0-58 | 0-60 | 60 | 200 | 6/16 | 227 | 320 | Manora. |
| 2 | 0-76 | 0-35 | 0-58 | 0-78 | 75 | 250 | 1/27 | 365 | 420 | Manorlhouac. |
| 3 | 0-91 | 0-35 | 0-58 | 0-85 | 90 | 300 | 1/27 | 400 | 465 | Manorial. |
| 4 | 1-06 | 0-35 | 0-58 | 1-00 | 105 | 340 | 1/27 | 445 | 515 | Manoscope. |
| 5 | 0-91 | 0-40 | 0-62 | 1-00 | 105 | 340 | 1/27 | 450 | 520 | Manoard. |
| 6 | 1-06 | 0-40 | 0-65 | 1-20 | 120 | 385 | 1/28 | 500 | 580 | Manse. |
| 7 | 1-22 | 0-40 | 0-62 | 1-25 | 135 | 450 | 1/28 | 565 | 640 | Manston. |
| 8 | 0-91 | 0-45 | 0-68 | 1-20 | 120 | 400 | 1/28 | 515 | 590 | Mantel. |
| 9 | 1-06 | 0-45 | 0-68 | 1-25 | 135 | 450 | 1/28 | 590 | 670 | Mantelpiece. |
| 10 | 1-22 | 0-45 | 0-68 | 1-30 | 150 | 520 | 1/28 | 670 | 760 | Mantelshelf. |
| 11 | 1-37 | 0-45 | 0-68 | 1-55 | 165 | 590 | 2/33 | 750 | 850 | Mantelset. |
| 12 | 1-52 | 0-45 | 0-68 | 1-75 | 180 | 650 | 2/33 | 830 | 940 | Mantle. |

Annuaire en contrebande pour l'ajustage des joints des autoclaves ou c. la pièce net.

Sauf sur commande spéciale nous ne faisons pas les joints des autoclaves.

CHAUDIÈRE VERTICALE INDÉPENDANTE À DÔME MODÈLE 3d.

Dans la construction de cette chaudière la lame d'eau est portée au dessous de la grille pour faciliter le nettoyage.
 Nous pouvons toujours modifier la disposition des autoclaves de nettoyage ou en augmenter le nombre, selon les instructions de nos clients. Il est bien entendu que nous nous tenons jamais responsables des défauts qui peuvent être occasionnés par les incrustations calcaires.
 Les tubulures et la sortie de fumée peuvent être fixées à droite ou à gauche. Nous les mettons derrière, suivant la gravure si on ne les commande pas autrement.



Prix courant y compris deux tubulures de 50 m/m—deux trous d'homme à la partie inférieure et un au-dessus de la porte du cendrier.

| No. | Dimensions de la chaudière complète | | Surface de chauffe | Pression en tonnes de 100 m/m. | Diamètre du boyau de fumée | Hauteur de la tubulure de départ au-dessus du sol | Prix en Tôle de 8 m/m. | Prix en Tôle de 10 m/m. | Poids approximatif | | Code télégraphique |
|-----|-------------------------------------|-------|--------------------|--------------------------------|----------------------------|---|------------------------|-------------------------|--------------------|-----------------|--------------------|
| | Haut. | Diam. | | | | | | | Tôle de 8 m/m. | Tôle de 10 m/m. | |
| 1 | 0-76 | 0-32 | 0-35 | 30 | 125 | 0-24 | 190 | 220 | 115 | 120 | Down- sight |
| 2 | 0-81 | 0-32 | 0-40 | 42 | 125 | 0-24 | 200 | 235 | 120 | 145 | Down- sight |
| 3 | 0-81 | 0-38 | 0-50 | 50 | 150 | 0-24 | 240 | 280 | 175 | 195 | Down- sight |
| 4 | 1-01 | 0-38 | 0-62 | 62 | 150 | 1-00 | 265 | 310 | 190 | 210 | Down- sight |
| 5 | 1-17 | 0-38 | 0-78 | 73 | 150 | 1-24 | 295 | 350 | 215 | 250 | Down- sight |
| 6 | 1-01 | 0-46 | 0-80 | 87 | 175 | 1-14 | 370 | 435 | 245 | 290 | Down- sight |
| 7 | 1-17 | 0-46 | 0-96 | 102 | 175 | 1-20 | 385 | 450 | 265 | 310 | Down- sight |
| 8 | 1-02 | 0-46 | 1-14 | 117 | 175 | 1-45 | 410 | 485 | 290 | 340 | Down- sight |
| 9 | 1-17 | 0-52 | 1-12 | 122 | 175 | 1-20 | 470 | 545 | 350 | 375 | Down- sight |
| 10 | 1-02 | 0-52 | 1-20 | 130 | 175 | 1-45 | 495 | 575 | 390 | 410 | Down- sight |
| 11 | 1-17 | 0-52 | 1-30 | 138 | 175 | 1-40 | 550 | 645 | 430 | 450 | Down- sight |
| 12 | 1-02 | 0-52 | 1-30 | 138 | 175 | 1-75 | 610 | 710 | 440 | 470 | Down- sight |
| 13 | 1-17 | 0-62 | 1-40 | 160 | 175 | 1-50 | 650 | 760 | 440 | 500 | Down- sight |
| 14 | 1-32 | 0-62 | 1-50 | 160 | 175 | 1-65 | 730 | 850 | 460 | 530 | Down- sight |
| 15 | 1-47 | 0-62 | 2-14 | 210 | 175 | 1-80 | 780 | 930 | 485 | 620 | Down- sight |
| 16 | 1-32 | 0-81 | 2-02 | 214 | 175 | 1-65 | 800 | 940 | 515 | 680 | Down- sight |
| 17 | 1-52 | 0-70 | 2-47 | 255 | 200 | 1-65 | 840 | 1040 | 590 | 770 | Down- sight |
| 18 | 1-82 | 0-70 | 2-67 | 300 | 200 | 1-65 | 1080 | 1220 | 780 | 900 | Down- sight |

Pour observations sur l'application de notre ciment calorifuge, qui assure une économie de 10 à 15% de chaleur, voir page 4.



Coupe verticale.



Elevation.

CHAUDIÈRE CONIQUE INDÉPENDANTE "VILLA" EN TÔLE SOUDÉE.

Avec lame d'eau au-dessous de la grille, pour petites installations de service d'eau chaude.

Prix courant y compris 3 tampons de nettoyage, registre de cheminée et 2 tubulures filetées de 50 m/m de diamètre.



Elevation.

| No. | Dimensions de la chaudière seulement. | | | Hauteur totale | Diam. du tuyau de fumée | Surface de chauffe | Poids sans avec tuyaux de D.C.M. | Quantité d'eau bouillante produite par heure | Prix en tôle de 8 m/m. | Prix en tôle de 10 m/m. | Poids approximatif | | Code Nomenclature |
|-----|---------------------------------------|----------------|---------------|----------------|-------------------------|--------------------|----------------------------------|--|------------------------|-------------------------|--------------------|--------------------|-------------------|
| | Hauteur en haut. | Diam. en haut. | Diam. en bas. | | | | | | | | En tôle de 8 m/m. | En tôle de 10 m/m. | |
| 1 | 0,66 | 0,30 | 0,38 | 0,86 | 102 | 0,45 | 36 | 109 | 170 | 200 | 131 | 147 | Village |
| 2 | 0,81 | 0,30 | 0,38 | 1,04 | 102 | 0,49 | 43 | 127 | 190 | 220 | 148 | 170 | Villager |
| 3 | 0,71 | 0,35 | 0,45 | 0,94 | 127 | 0,56 | 40 | 130 | 195 | 225 | 165 | 180 | Villain |
| 4 | 0,86 | 0,35 | 0,45 | 1,09 | 127 | 0,63 | 54 | 159 | 215 | 249 | 185 | 212 | Villainous |
| 5 | 1,01 | 0,35 | 0,45 | 1,24 | 127 | 0,80 | 65 | 204 | 230 | 265 | 207 | 238 | Villainly |
| 6 | 0,86 | 0,40 | 0,53 | 1,11 | 152 | 0,75 | 60 | 204 | 250 | 290 | 250 | 285 | Villein |
| 7 | 1,01 | 0,40 | 0,53 | 1,27 | 152 | 0,94 | 83 | 240 | 280 | 315 | 275 | 315 | Villeinage |

Les tubulures peuvent être fixées à droite ou à gauche—mais sauf avis contraire nous les mettons derrière.

Nous pouvons fournir les anneaux en caoutchouc pour faire les joints des autoclaves de nettoyage au prix de 60c. net la pièce. Sauf instructions spéciales nous ne faisons pas ces joints.

Pour service de bains, etc., il faut que les chaudières soient très souvent nettoyées et détartrées au moyen des autoclaves. Nous ne nous tenons pas responsables des défauts qui peuvent être occasionnés par les incrustations calcaires.

Dans les régions où l'eau est très calcaire nous recommandons l'emploi de la chaudière " Saville " avec le dessus boulonné (voir page 26).



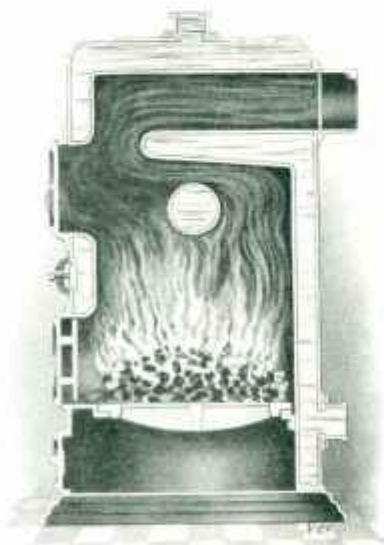
Coupe verticale

CHAUDIÈRE INDÉPENDANTE "TRENT."

avec pont de chauffe soudé dans le foyer.

Extérieurement cette chaudière est semblable à la chaudière à dôme modèle 3D, voir page 32.

Prix courant y compris 2 tubulures de 50 m m.



| No. | Dimensions | | Tubulures transversaires | | Diamètre des tuyaux de fumées | Puissance nette (Kilocal. à 100 m. au-dessus) | Prix | Poids approximatif | Cote |
|-----|----------------|-----------|--------------------------|----------|-------------------------------|---|--------|--------------------|------------|
| | Hauteur totale | Épaisseur | Nombre | Diamètre | | | | | |
| 1 | mètres | mètres | | m. m. | m. m. | mètres cubes | Francs | Kil. | |
| 2 | 0'90 | 0'40 | | — | 175 | 90 | 450 | 290 | Trenail |
| 3 | 0'90 | 0'53 | | — | 175 | 122 | 520 | 325 | Tress |
| 4 | 1'12 | 0'53 | | — | 175 | 160 | 585 | 350 | Tressing |
| 5 | 1'12 | 0'61 | | — | 175 | 183 | 645 | 380 | Threstle |
| 6 | 1'12 | 0'61 | 1 | 125 | 175 | 200 | 700 | 400 | Trot |
| 7 | 1'27 | 0'61 | 1 | 125 | 175 | 220 | 765 | 425 | Trevet |
| 8 | 1'27 | 0'76 | 1 | 125 | 200 | 268 | 880 | 670 | Trental |
| 9 | 1'42 | 0'76 | 1 | 125 | 260 | 305 | 970 | 700 | Trepannel |
| 10 | 1'57 | 0'76 | 1 | 150 | 260 | 365 | 1090 | 725 | Trepanning |
| 11 | 1'47 | 0'91 | 1 | 150 | 230 | 440 | 1255 | 900 | Trepanner |
| 12 | 1'62 | 0'91 | 1 | 150 | 230 | 518 | 1395 | 960 | Trews |
| 13 | 1'78 | 0'91 | 1 | 150 | 230 | 580 | 1540 | 1040 | Trey |
| 14 | 1'62 | 1'07 | 2 | 150 | 230 | 638 | 1715 | 1080 | Triadic |
| 15 | 1'78 | 1'07 | 2 | 150 | 230 | 732 | 1900 | 1250 | Trilogue |
| 16 | 1'93 | 1'22 | 2 | 175 | 255 | 837 | 2070 | — | Triander |
| 17 | 1'78 | 1'37 | 2 | 175 | 255 | 990 | 2280 | — | Trepidity |
| 18 | 1'93 | 1'37 | 4 | 175 | 255 | 1173 | 2500 | — | Triandrous |
| 19 | 1'93 | 1'52 | 4 | 175 | 305 | 1400 | 2875 | — | Trespaser |

CHAUDIÈRE CYLINDRIQUE INDÉPENDANTE

Modèle B.

Nous fournissons la chaudière avec dessus Nos. 1, 2, 3, ou 4, selon choix, au même prix.

La sortie de fumée et les tubulures peuvent être fixées à droite, à gauche, ou derrière. Sauf avis contraire nous les mettons toujours derrière.

Prix courant y compris 2 tubulures de 50 m/m et registre de cheminée.

Ces chaudières peuvent être construites aussi avec la tôle d'un poids au-dessous de la grille.
Prix à débattre.

Pour observations sur l'application de notre ciment calorifuge qui assure une économie de 10% à 15% de chaleur voir page 4.

Dessus
No. 1.



Dessus
No. 2.



Dessus
No. 3.



Dessus
No. 4.



Élévation.



| No. | Dimensions | | Surface de chauffe | Poids avec tirant de 100 m/m. | Diamètre du tirant de fûtes | Prix en tôle de 8 m/m. | Prix en tôle de 10 m/m. | Poids approximatif | | Cote géométrique |
|-----|------------|-------|--------------------|-------------------------------|-----------------------------|------------------------|-------------------------|--------------------|----------------|------------------|
| | Haut. | Diam. | | | | | | Tôle de 8 m/m | Tôle de 10 m/m | |
| | | | Mètres carrés. | Mètres lin. | m/m. | Vres. | Pres. | Kilos. | Kilos. | |
| 1 | 0-81 | 0-33 | 0-33 | 30 | 106 | 130 | 150 | 105 | 115 | Conceal |
| 2 | 0-91 | 0-33 | 0-40 | 42 | 106 | 140 | 165 | 120 | 130 | Conceive |
| 3 | 1-06 | 0-33 | 0-50 | 50 | 106 | 150 | 175 | 130 | 165 | Conceat |
| 4 | 1-06 | 0-38 | 0-55 | 54 | 132 | 175 | 200 | 165 | 180 | Concentrate |
| 5 | 1-22 | 0-38 | 0-65 | 66 | 132 | 200 | 225 | 185 | 200 | Concentric |
| 6 | 1-22 | 0-46 | 0-70 | 72 | 150 | 275 | 310 | 220 | 240 | Concern |
| 7 | 1-37 | 0-46 | 0-88 | 84 | 150 | 300 | 345 | 245 | 270 | Concession |
| 8 | 1-52 | 0-46 | 1-05 | 96 | 150 | 330 | 375 | 270 | 300 | Conciliate |
| 9 | 1-52 | 0-53 | 1-25 | 123 | 150 | 385 | 440 | 315 | 350 | Conclave |
| 10 | 1-67 | 0-53 | 1-45 | 138 | 150 | 410 | 470 | 345 | 390 | Conclude |
| 11 | 1-83 | 0-53 | 1-65 | 156 | 150 | 440 | 500 | 375 | 420 | Conclusion |
| 12 | 1-67 | 0-61 | 1-70 | 165 | 175 | 530 | 615 | 420 | 470 | Concord |
| 13 | 1-83 | 0-61 | 1-85 | 183 | 175 | 610 | 700 | 450 | 510 | Concourse |

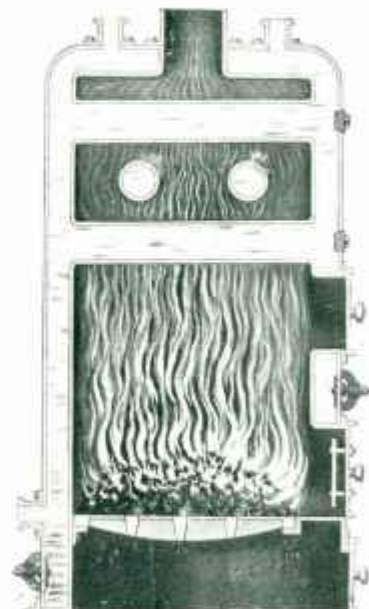
CHAUDIÈRE INDÉPENDANTE À DÔME MODÈLE 3e, AVEC TUBES TRANSVERSAUX.



Elevation des chaudières No. 17 et plus petites.

Pour observations sur l'application de notre ciment calorifique, qui assure une économie de 10 à 15% de chaleur voir page 4.

Nous pouvons munir ces chaudières des autoclaves de nettoyage que nos clients croient nécessaires pour service de bains, etc. Toutefois nous nous tenons jamais responsables des défauts qui peuvent être occasionnés par les incrustations calcaires.



Coupe verticale des chaudières No. 18 et plus grandes.

CHAUDIÈRE INDÉPENDANTE À DÔME MODÈLE 3c, AVEC TUBES TRANSVERSAUX.

Prix courant y compris deux tubulaires de 50 m/m, registre de cheminée et tampons de nettoyage pour chaque tube latéral.

| No. | Dimensions sans le socle | | Tubes transversaux | | Diamètre du brayon de fumée | Surface de chauffe | Puissance avec brayon de 100 m/m. | Prix en ton de 8 m/m. | Prix en ton de 10 m/m. | Extras pour voir d'arriv. partie au dessus de la grille et trou d'entretien. | Poids approximatif | | Code télégraphique | |
|------|--------------------------|----------|--------------------|-------|-----------------------------|--------------------|-----------------------------------|-----------------------|------------------------|--|--------------------|------------------|--------------------|-------|
| | Hauteur | Diamètre | No. | Diam. | | | | | | | Trés. de 8 m/m. | Trés. de 10 m/m. | | |
| | | | | | | | | | | | | | | kg/m. |
| 0-20 | 0-40 | 1 | 500 | 50/m. | m/m. | Mètres car. | Mètres. lin. | 1764. | 1764. | 1764. | 1764. | 1764. | 1764. | Heat |
| 0-01 | 0-05 | 1 | 100 | 100 | 100 | 100 | 100 | 100 | 100 | 100 | 100 | 100 | 100 | Heat |
| 0-02 | 0-10 | 1 | 100 | 100 | 100 | 100 | 100 | 100 | 100 | 100 | 100 | 100 | 100 | Heat |
| 0-03 | 0-15 | 1 | 100 | 100 | 100 | 100 | 100 | 100 | 100 | 100 | 100 | 100 | 100 | Heat |
| 0-04 | 0-20 | 1 | 100 | 100 | 100 | 100 | 100 | 100 | 100 | 100 | 100 | 100 | 100 | Heat |
| 0-05 | 0-25 | 1 | 100 | 100 | 100 | 100 | 100 | 100 | 100 | 100 | 100 | 100 | 100 | Heat |
| 0-06 | 0-30 | 1 | 100 | 100 | 100 | 100 | 100 | 100 | 100 | 100 | 100 | 100 | 100 | Heat |
| 0-07 | 0-35 | 1 | 100 | 100 | 100 | 100 | 100 | 100 | 100 | 100 | 100 | 100 | 100 | Heat |
| 0-08 | 0-40 | 1 | 100 | 100 | 100 | 100 | 100 | 100 | 100 | 100 | 100 | 100 | 100 | Heat |
| 0-09 | 0-45 | 1 | 100 | 100 | 100 | 100 | 100 | 100 | 100 | 100 | 100 | 100 | 100 | Heat |
| 0-10 | 0-50 | 1 | 100 | 100 | 100 | 100 | 100 | 100 | 100 | 100 | 100 | 100 | 100 | Heat |
| 0-11 | 0-55 | 1 | 100 | 100 | 100 | 100 | 100 | 100 | 100 | 100 | 100 | 100 | 100 | Heat |
| 0-12 | 0-60 | 1 | 100 | 100 | 100 | 100 | 100 | 100 | 100 | 100 | 100 | 100 | 100 | Heat |
| 0-13 | 0-65 | 1 | 100 | 100 | 100 | 100 | 100 | 100 | 100 | 100 | 100 | 100 | 100 | Heat |
| 0-14 | 0-70 | 1 | 100 | 100 | 100 | 100 | 100 | 100 | 100 | 100 | 100 | 100 | 100 | Heat |
| 0-15 | 0-75 | 1 | 100 | 100 | 100 | 100 | 100 | 100 | 100 | 100 | 100 | 100 | 100 | Heat |
| 0-16 | 0-80 | 1 | 100 | 100 | 100 | 100 | 100 | 100 | 100 | 100 | 100 | 100 | 100 | Heat |
| 0-17 | 0-85 | 1 | 100 | 100 | 100 | 100 | 100 | 100 | 100 | 100 | 100 | 100 | 100 | Heat |
| 0-18 | 0-90 | 1 | 100 | 100 | 100 | 100 | 100 | 100 | 100 | 100 | 100 | 100 | 100 | Heat |
| 0-19 | 0-95 | 1 | 100 | 100 | 100 | 100 | 100 | 100 | 100 | 100 | 100 | 100 | 100 | Heat |
| 0-20 | 1-00 | 1 | 100 | 100 | 100 | 100 | 100 | 100 | 100 | 100 | 100 | 100 | 100 | Heat |
| 0-21 | 1-05 | 1 | 100 | 100 | 100 | 100 | 100 | 100 | 100 | 100 | 100 | 100 | 100 | Heat |
| 0-22 | 1-10 | 1 | 100 | 100 | 100 | 100 | 100 | 100 | 100 | 100 | 100 | 100 | 100 | Heat |
| 0-23 | 1-15 | 1 | 100 | 100 | 100 | 100 | 100 | 100 | 100 | 100 | 100 | 100 | 100 | Heat |
| 0-24 | 1-20 | 1 | 100 | 100 | 100 | 100 | 100 | 100 | 100 | 100 | 100 | 100 | 100 | Heat |
| 0-25 | 1-25 | 1 | 100 | 100 | 100 | 100 | 100 | 100 | 100 | 100 | 100 | 100 | 100 | Heat |
| 0-26 | 1-30 | 1 | 100 | 100 | 100 | 100 | 100 | 100 | 100 | 100 | 100 | 100 | 100 | Heat |
| 0-27 | 1-35 | 1 | 100 | 100 | 100 | 100 | 100 | 100 | 100 | 100 | 100 | 100 | 100 | Heat |
| 0-28 | 1-40 | 1 | 100 | 100 | 100 | 100 | 100 | 100 | 100 | 100 | 100 | 100 | 100 | Heat |
| 0-29 | 1-45 | 1 | 100 | 100 | 100 | 100 | 100 | 100 | 100 | 100 | 100 | 100 | 100 | Heat |
| 0-30 | 1-50 | 1 | 100 | 100 | 100 | 100 | 100 | 100 | 100 | 100 | 100 | 100 | 100 | Heat |
| 0-31 | 1-55 | 1 | 100 | 100 | 100 | 100 | 100 | 100 | 100 | 100 | 100 | 100 | 100 | Heat |
| 0-32 | 1-60 | 1 | 100 | 100 | 100 | 100 | 100 | 100 | 100 | 100 | 100 | 100 | 100 | Heat |
| 0-33 | 1-65 | 1 | 100 | 100 | 100 | 100 | 100 | 100 | 100 | 100 | 100 | 100 | 100 | Heat |
| 0-34 | 1-70 | 1 | 100 | 100 | 100 | 100 | 100 | 100 | 100 | 100 | 100 | 100 | 100 | Heat |
| 0-35 | 1-75 | 1 | 100 | 100 | 100 | 100 | 100 | 100 | 100 | 100 | 100 | 100 | 100 | Heat |
| 0-36 | 1-80 | 1 | 100 | 100 | 100 | 100 | 100 | 100 | 100 | 100 | 100 | 100 | 100 | Heat |
| 0-37 | 1-85 | 1 | 100 | 100 | 100 | 100 | 100 | 100 | 100 | 100 | 100 | 100 | 100 | Heat |
| 0-38 | 1-90 | 1 | 100 | 100 | 100 | 100 | 100 | 100 | 100 | 100 | 100 | 100 | 100 | Heat |
| 0-39 | 1-95 | 1 | 100 | 100 | 100 | 100 | 100 | 100 | 100 | 100 | 100 | 100 | 100 | Heat |
| 0-40 | 2-00 | 1 | 100 | 100 | 100 | 100 | 100 | 100 | 100 | 100 | 100 | 100 | 100 | Heat |
| 0-41 | 2-05 | 1 | 100 | 100 | 100 | 100 | 100 | 100 | 100 | 100 | 100 | 100 | 100 | Heat |
| 0-42 | 2-10 | 1 | 100 | 100 | 100 | 100 | 100 | 100 | 100 | 100 | 100 | 100 | 100 | Heat |
| 0-43 | 2-15 | 1 | 100 | 100 | 100 | 100 | 100 | 100 | 100 | 100 | 100 | 100 | 100 | Heat |
| 0-44 | 2-20 | 1 | 100 | 100 | 100 | 100 | 100 | 100 | 100 | 100 | 100 | 100 | 100 | Heat |
| 0-45 | 2-25 | 1 | 100 | 100 | 100 | 100 | 100 | 100 | 100 | 100 | 100 | 100 | 100 | Heat |
| 0-46 | 2-30 | 1 | 100 | 100 | 100 | 100 | 100 | 100 | 100 | 100 | 100 | 100 | 100 | Heat |
| 0-47 | 2-35 | 1 | 100 | 100 | 100 | 100 | 100 | 100 | 100 | 100 | 100 | 100 | 100 | Heat |
| 0-48 | 2-40 | 1 | 100 | 100 | 100 | 100 | 100 | 100 | 100 | 100 | 100 | 100 | 100 | Heat |
| 0-49 | 2-45 | 1 | 100 | 100 | 100 | 100 | 100 | 100 | 100 | 100 | 100 | 100 | 100 | Heat |
| 0-50 | 2-50 | 1 | 100 | 100 | 100 | 100 | 100 | 100 | 100 | 100 | 100 | 100 | 100 | Heat |
| 0-51 | 2-55 | 1 | 100 | 100 | 100 | 100 | 100 | 100 | 100 | 100 | 100 | 100 | 100 | Heat |
| 0-52 | 2-60 | 1 | 100 | 100 | 100 | 100 | 100 | 100 | 100 | 100 | 100 | 100 | 100 | Heat |
| 0-53 | 2-65 | 1 | 100 | 100 | 100 | 100 | 100 | 100 | 100 | 100 | 100 | 100 | 100 | Heat |
| 0-54 | 2-70 | 1 | 100 | 100 | 100 | 100 | 100 | 100 | 100 | 100 | 100 | 100 | 100 | Heat |
| 0-55 | 2-75 | 1 | 100 | 100 | 100 | 100 | 100 | 100 | 100 | 100 | 100 | 100 | 100 | Heat |
| 0-56 | 2-80 | 1 | 100 | 100 | 100 | 100 | 100 | 100 | 100 | 100 | 100 | 100 | 100 | Heat |
| 0-57 | 2-85 | 1 | 100 | 100 | 100 | 100 | 100 | 100 | 100 | 100 | 100 | 100 | 100 | Heat |
| 0-58 | 2-90 | 1 | 100 | 100 | 100 | 100 | 100 | 100 | 100 | 100 | 100 | 100 | 100 | Heat |
| 0-59 | 2-95 | 1 | 100 | 100 | 100 | 100 | 100 | 100 | 100 | 100 | 100 | 100 | 100 | Heat |
| 0-60 | 3-00 | 1 | 100 | 100 | 100 | 100 | 100 | 100 | 100 | 100 | 100 | 100 | 100 | Heat |
| 0-61 | 3-05 | 1 | 100 | 100 | 100 | 100 | 100 | 100 | 100 | 100 | 100 | 100 | 100 | Heat |
| 0-62 | 3-10 | 1 | 100 | 100 | 100 | 100 | 100 | 100 | 100 | 100 | 100 | 100 | 100 | Heat |
| 0-63 | 3-15 | 1 | 100 | 100 | 100 | 100 | 100 | 100 | 100 | 100 | 100 | 100 | 100 | Heat |
| 0-64 | 3-20 | 1 | 100 | 100 | 100 | 100 | 100 | 100 | 100 | 100 | 100 | 100 | 100 | Heat |
| 0-65 | 3-25 | 1 | 100 | 100 | 100 | 100 | 100 | 100 | 100 | 100 | 100 | 100 | 100 | Heat |
| 0-66 | 3-30 | 1 | 100 | 100 | 100 | 100 | 100 | 100 | 100 | 100 | 100 | 100 | 100 | Heat |
| 0-67 | 3-35 | 1 | 100 | 100 | 100 | 100 | 100 | 100 | 100 | 100 | 100 | 100 | 100 | Heat |
| 0-68 | 3-40 | 1 | 100 | 100 | 100 | 100 | 100 | 100 | 100 | 100 | 100 | 100 | 100 | Heat |
| 0-69 | 3-45 | 1 | 100 | 100 | 100 | 100 | 100 | 100 | 100 | 100 | 100 | 100 | 100 | Heat |
| 0-70 | 3-50 | 1 | 100 | 100 | 100 | 100 | 100 | 100 | 100 | 100 | 100 | 100 | 100 | Heat |
| 0-71 | 3-55 | 1 | 100 | 100 | 100 | 100 | 100 | 100 | 100 | 100 | 100 | 100 | 100 | Heat |
| 0-72 | 3-60 | 1 | 100 | 100 | 100 | 100 | 100 | 100 | 100 | 100 | 100 | 100 | 100 | Heat |
| 0-73 | 3-65 | 1 | 100 | 100 | 100 | 100 | 100 | 100 | 100 | 100 | 100 | 100 | 100 | Heat |
| 0-74 | 3-70 | 1 | 100 | 100 | 100 | 100 | 100 | 100 | 100 | 100 | 100 | 100 | 100 | Heat |
| 0-75 | 3-75 | 1 | 100 | 100 | 100 | 100 | 100 | 100 | 100 | 100 | 100 | 100 | 100 | Heat |
| 0-76 | 3-80 | 1 | 100 | 100 | 100 | 100 | 100 | 100 | 100 | 100 | 100 | 100 | 100 | Heat |
| 0-77 | 3-85 | 1 | 100 | 100 | 100 | 100 | 100 | 100 | 100 | 100 | 100 | 100 | 100 | Heat |
| 0-78 | 3-90 | 1 | 100 | 100 | 100 | 100 | 100 | 100 | 100 | 100 | 100 | 100 | 100 | Heat |
| 0-79 | 3-95 | 1 | 100 | 100 | 100 | 100 | 100 | 100 | 100 | 100 | 100 | 100 | 100 | Heat |
| 0-80 | 4-00 | 1 | 100 | 100 | 100 | 100 | 100 | 100 | 100 | 100 | 100 | 100 | 100 | Heat |
| 0-81 | 4-05 | 1 | 100 | 100 | 100 | 100 | 100 | 100 | 100 | 100 | 100 | 100 | 100 | Heat |
| 0-82 | 4-10 | 1 | 100 | 100 | 100 | 100 | 100 | 100 | 100 | 100 | 100 | 100 | 100 | Heat |
| 0-83 | 4-15 | 1 | 100 | 100 | 100 | 100 | 100 | 100 | 100 | 100 | 100 | 100 | 100 | Heat |
| 0-84 | 4-20 | 1 | 100 | 100 | 100 | 100 | 100 | 100 | 100 | 100 | 100 | 100 | 100 | Heat |
| 0-85 | 4-25 | 1 | 100 | 100 | 100 | 100 | 100 | 100 | 100 | 100 | 100 | 100 | 100 | Heat |
| 0-86 | 4-30 | 1 | 100 | 100 | 100 | 100 | 100 | 100 | 100 | 100 | 100 | 100 | 100 | Heat |
| 0-87 | 4-35 | 1 | 100 | 100 | 100 | 100 | 100 | 100 | 100 | 100 | 100 | 100 | 100 | Heat |
| 0-88 | 4-40 | 1 | 100 | 100 | 100 | 100 | 100 | 100 | 100 | 100 | 100 | 100 | 100 | Heat |
| 0-89 | 4-45 | 1 | 100 | 100 | 100 | 100 | 100 | 100 | 100 | 100 | 100 | 100 | 100 | Heat |
| 0-90 | 4-50 | 1 | 100 | 100 | 100 | 100 | 100 | 100 | 100 | 100 | 100 | 100 | 100 | Heat |
| 0-91 | 4-55 | 1 | 100 | 100 | 100 | 100 | 100 | 100 | 100 | 100 | 100 | 100 | 100 | Heat |
| 0-92 | 4-60 | 1 | 100 | 100 | 100 | 100 | 100 | 100 | 100 | 100 | 100 | 100 | 100 | Heat |
| 0-93 | 4-65 | 1 | 100 | 100 | 100 | 100 | 100 | 100 | 100 | 100 | 100 | 100 | 100 | Heat |
| 0-94 | 4-70 | 1 | 100 | 100 | 100 | 100 | 100 | 100 | 100 | 100 | 100 | 100 | 100 | Heat |
| 0-95 | 4-75 | 1 | 100 | 100 | 100 | 100 | 100 | 100 | 100 | 100 | 100 | 100 | 100 | Heat |
| 0-96 | 4-80 | 1 | 100 | | | | | | | | | | | |

CHAUDIÈRE VERTICALE INDÉPENDANTE À DÔME MODÈLE 3a.



TUYAU DE CHEMINÉE COURBÉ

pour remplacer au besoin le tuyau ordinaire.

| | | | | |
|---------------------|-------|-------|-------|-------|
| Diámetro | en mm | 125 | 150 | 175 |
| Prix supplémentaire | | Fr. 3 | Fr. 4 | Fr. 5 |



PORTE SUR GONDS

Au lieu du couvercle de charbonnet sous pression fixe la porte selon dessin ci-contre au même prix.

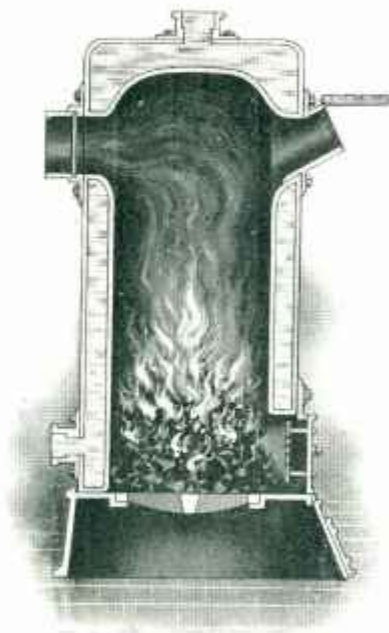
Les tubulures et la sortie de fumées peuvent être fixées à droite ou à gauche, notez les mentions indiquant d'ailleurs suivant gravure — 4 au n° de commande pas autrement.

Prix courant y compris deux tubulures de 50 m/m.

| N° | Diamètres de la chaudière sans le dôme | | Surface de chauffe | Diamètre avec sautoir de 100 m/m. | Diamètre du tuyau de fumée | Diamètre de la tubulure de départ au-dessus du dôme | Prix en tête de 8 m/m. | Prix en tête de 10 m/m. | Poids approximatif | | Cote technique |
|----|--|------|--------------------|-----------------------------------|----------------------------|---|------------------------|-------------------------|--------------------|-----|----------------|
| | 1100 | 1100 | | | | | | | 150 | 150 | |
| 1 | 0,50 | 0,32 | 0,25 | 28 | 175 | 0,84 | 165 | 100 | 115 | 120 | Bois |
| 2 | 0,61 | 0,37 | 0,31 | 42 | 175 | 0,91 | 180 | 210 | 125 | 130 | Bois |
| 3 | 0,81 | 0,38 | 0,50 | 50 | 150 | 0,94 | 210 | 230 | 150 | 162 | Bois |
| 4 | 0,74 | 0,38 | 0,63 | 63 | 150 | 1,09 | 235 | 275 | 175 | 192 | Bois |
| 5 | 0,81 | 0,38 | 0,78 | 75 | 150 | 1,24 | 265 | 315 | 200 | 215 | Bois |
| 6 | 0,74 | 0,46 | 0,90 | 87 | 175 | 1,34 | 330 | 385 | 215 | 247 | Bois |
| 7 | 0,81 | 0,46 | 0,90 | 102 | 175 | 1,39 | 345 | 400 | 250 | 274 | Bois |
| 8 | 1,00 | 0,46 | 1,13 | 117 | 175 | 1,45 | 370 | 430 | 278 | 301 | Bois |
| 9 | 0,81 | 0,53 | 1,18 | 122 | 175 | 1,59 | 425 | 500 | 295 | 315 | Bois |
| 10 | 1,00 | 0,53 | 1,39 | 150 | 175 | 1,65 | 455 | 530 | 317 | 350 | Bois |
| 11 | 1,00 | 0,57 | 1,50 | 168 | 175 | 1,69 | 510 | 600 | 375 | 387 | Bois |
| 12 | 1,07 | 0,57 | 1,80 | 186 | 175 | 1,75 | 565 | 665 | 380 | 418 | Bois |
| 13 | 1,00 | 0,61 | 1,60 | 180 | 175 | 1,50 | 595 | 700 | 470 | 410 | Bois |
| 14 | 1,07 | 0,61 | 1,70 | 198 | 175 | 1,65 | 680 | 780 | 428 | 452 | Bois |
| 15 | 1,07 | 0,61 | 2,14 | 210 | 175 | 1,80 | 725 | 840 | 454 | 487 | Bois |
| 16 | 1,07 | 0,61 | 2,08 | 235 | 175 | 1,65 | 750 | 880 | 475 | 502 | Bois |
| 17 | 1,07 | 0,70 | 2,47 | 255 | 200 | 1,65 | 815 | 950 | 647 | 515 | Bois |
| 18 | 1,07 | 0,70 | 3,07 | 315 | 200 | 1,95 | 1000 | 1180 | 988 | 470 | Bois |



Elevation.



Coupe verticale.

Pour observations sur l'application de notre ciment calorifugue, qui assure une économie de 10 à 15% de chaleur voir page 4.



Elevation.

CHAUDIÈRE INDÉPENDANTE "SIMPLEN"

avec trémie de chargement et sortie de fumée combinées.

Prix courant y compris deux tubulures de 50 m/m et registre de cheminée.

| No. | Diamètres de la chaudière sans le socle. | | Hauteur totale. | Surface de chauffe en mètres carrés. | Diamètre en largeur de registre de 500 m/m. | Diamètre de l'apert. de fumée. | Prix en t. de 8 m/m. | Prix en t. de 10 m/m. | Valeurs approximatives. | | Code de l'équipement. |
|-----|--|------|-----------------|--------------------------------------|---|--------------------------------|----------------------|-----------------------|-------------------------|---------------|-----------------------|
| | Int. | Ext. | | | | | | | T. de 8 m/m. | T. de 10 m/m. | |
| 1 | 0-46 | 0-38 | 0-90 | 0-30 | 40 | 127 | 100 | 100 | 125 | 135 | Simple |
| 2 | 0-61 | 0-38 | 0-81 | 0-53 | 50 | 127 | 100 | 215 | 145 | 160 | Simple |
| 3 | 0-76 | 0-38 | 0-96 | 0-67 | 63 | 127 | 215 | 245 | 155 | 180 | Simple |
| 4 | 0-61 | 0-46 | 0-81 | 0-67 | 72 | 153 | 245 | 280 | 195 | 210 | Simple |
| 5 | 0-76 | 0-46 | 0-97 | 0-83 | 87 | 153 | 280 | 330 | 230 | 250 | Simple |
| 6 | 0-91 | 0-46 | 1-11 | 1-02 | 102 | 153 | 325 | 380 | 250 | 290 | Simple |
| 7 | 0-91 | 0-53 | 1-17 | 1-18 | 132 | 178 | 405 | 475 | 290 | 330 | Simple |
| 8 | 1-06 | 0-53 | 1-32 | 1-39 | 150 | 178 | 430 | 510 | 325 | 370 | Simple |
| 9 | 1-22 | 0-53 | 1-47 | 1-59 | 168 | 178 | 490 | 580 | 350 | 400 | Simple |

Pour observations sur l'application de notre ciment calorifugue qui assure une économie de 10 à 15% de chaleur, voir page 4.



Coupe verticale.



CHAUDIÈRES EN TOMBEAU INDÉPENDANTES

Modèle 5a avec chargement sur le devant.

Modèle 5b avec chargement dessus.



ULTIMHEAT[®]
VIRTUAL MUSEUM

Prix courant y compris deux tubulures de
50 m/m.

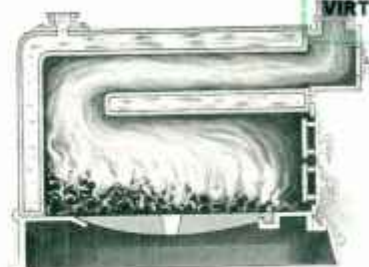
| No. | Dimensions de la chaudière sans le socle | | | Hauteur de chauffe | Puissance avec pression de 100 m/m. | Hauteur de la tubulure de chargement et de sortie de la poche | Diamètre de l'orifice de l'entrée de l'eau | Prix en tête de bronze | Prix en tête de blindé | Poids approchant | | Code alphanumérique | |
|-----|--|-------|---------|-----------------------|-------------------------------------|---|--|------------------------|------------------------|------------------|----------------|---------------------|-----------|
| | Long. | Long. | Hauteur | | | | | | | Tête de bronze | Tête de blindé | Modèle A | Modèle B |
| 1 | 0-46 | 0-46 | 0-53 | Mètres carrés 0-78 | Mètres lin. | 75 | 0-81 | 150 | 240 | Kilos. 180 | Kilos. 215 | Box | Box |
| 2 | 0-61 | 0-46 | 0-53 | 0-97 | 96 | 0-81 | 150 | 280 | 320 | 225 | 200 | Boxer | Boxtime |
| 3 | 0-61 | 0-61 | 0-53 | 1-18 | 117 | 0-81 | 150 | 335 | 385 | 275 | 335 | Boxbane | Boxtle |
| 4 | 0-76 | 0-46 | 0-53 | 1-17 | 117 | 0-81 | 150 | 335 | 385 | 340 | 370 | Boxing | Boxtler |
| 5 | 0-76 | 0-61 | 0-53 | 1-40 | 130 | 0-81 | 150 | 380 | 435 | 375 | 410 | Boxinglay | Boxton |
| 6 | 0-91 | 0-46 | 0-53 | 1-36 | 135 | 0-81 | 150 | 380 | 435 | 375 | 410 | Boxiron | Boxtoner. |
| 7 | 0-91 | 0-61 | 0-53 | 1-62 | 162 | 0-81 | 175 | 440 | 500 | 430 | 460 | Boxtree | Boxcher |
| 8 | 1-06 | 0-61 | 0-53 | 1-90 | 185 | 0-81 | 175 | 490 | 570 | 540 | 600 | Boxwood | Boxloir |
| 9 | 1-22 | 0-61 | 0-53 | 2-00 | 207 | 0-81 | 175 | 540 | 620 | 600 | 675 | Boxhorn | Boxgh |

Pour observations sur l'application de notre ciment calorifugatif, qui assure une économie de 10 à 15% de chaleur, voir page 4.



NOUVELLE CHAUDIÈRE
INDÉPENDANTE
"CHATS WORTH" À DOUBLE
RETOUR DE FLAMME.

Pris courant non compris les tubulures
(voir page 84).



| No. | Dimensions | | | Longeur et largeur extérieure avec le socle | | Surface de chauffe en mètres carrés | Distance entre centres de rail (m. m.) | Diamètre du tuyau de tubère | Prix en francs de 10 m. m. | | Poids approximatif | | Cote d'attribution |
|-----|------------|-----------------------|---------|---|------|-------------------------------------|--|-----------------------------|----------------------------|-------------|--------------------|--------|--------------------|
| | Largeur | Largeur sans le socle | Hauteur | | | | | | de 5 m. m. | de 10 m. m. | Kilos. | Kilos. | |
| 1 | 0-61 | 0-35 | 0-35 | 0-50 | 0-70 | 1-00 | Mètres carrés | 125 | 200 | 340 | 320 | 350 | Chatter |
| 2 | 0-70 | 0-35 | 0-35 | 0-50 | 0-70 | 1-25 | 120 | 125 | 340 | 390 | 386 | 390 | Chattel |
| 3 | 0-70 | 0-40 | 0-40 | 0-61 | 0-84 | 1-63 | 138 | 159 | 390 | 445 | 420 | 450 | Chant |
| 4 | 0-84 | 0-35 | 0-35 | 0-50 | 0-70 | 1-50 | 130 | 125 | 390 | 445 | 395 | 425 | Chanoir |
| 5 | 0-84 | 0-40 | 0-40 | 0-61 | 0-84 | 1-67 | 150 | 159 | 435 | 500 | 440 | 480 | Chaw |
| 6 | 0-91 | 0-35 | 0-35 | 0-50 | 0-80 | 1-58 | 140 | 150 | 425 | 490 | 426 | 465 | Chicap |
| 7 | 0-91 | 0-40 | 0-40 | 0-61 | 0-91 | 1-90 | 162 | 159 | 470 | 540 | 493 | 510 | Chicapen |
| 8 | 1-00 | 0-35 | 0-35 | 0-50 | 0-80 | 1-85 | 162 | 150 | 450 | 520 | 487 | 500 | Chicapness |
| 9 | 1-00 | 0-40 | 0-40 | 0-61 | 0-91 | 2-12 | 187 | 150 | 500 | 575 | 500 | 580 | Chicat |
| 10 | 1-00 | 0-46 | 0-46 | 0-60 | 0-90 | 2-43 | 216 | 175 | 550 | 630 | 580 | 630 | Chicater |
| 11 | 1-22 | 0-40 | 0-40 | 0-61 | 0-91 | 2-43 | 213 | 175 | 570 | 650 | 590 | 645 | Chicelnate |
| 12 | 1-22 | 0-46 | 0-46 | 0-60 | 0-90 | 2-75 | 243 | 175 | 615 | 700 | 600 | 730 | Chicetful |
| 13 | 1-22 | 0-53 | 0-53 | 0-73 | 1-04 | 3-24 | 285 | 175 | 675 | 760 | 750 | 800 | Chicering |
| 14 | 1-22 | 0-61 | 0-53 | 0-81 | 1-04 | 3-00 | 310 | 175 | 750 | 850 | 850 | 925 | Chicetless |

Pour calculer la hauteur totale de la chaudière il faut ajouter de 43 à 51 cm suivant les autres dimensions.
Pour observations sur l'application de notre ciment calorifugique, voir page 4.

CHAUDIÈRE INDÉPENDANTE "VICTOR" EN TÔLE SOUDÉE

avec arc de foyer.

MODÈLE DROIT. N.




| No. | Dimensions Droite sans chaudière | | Hauteur totale | Diamètre de l'arc de foyer | Surface de chauffe autres surfaces | Pressions dans l'arc de foyer | Prix en tôle de 9 mill. | Prix en tôle de 10 mill. | Poids approximatif | | Code d'identification |
|-----|-------------------------------------|----------|-------------------|----------------------------------|---|--|-------------------------------|--------------------------------|--------------------|---------------------|--------------------------|
| | Hauteur | Diamètre | | | | | | | Tôle de 9 mill. | Tôle de 10 mill. | |
| 2 | 0-40 | 0-35 | 0-74 | 127 | 0-40 | Mètres lin. | Pres. | Pres. | Kilos. | Kilos. | Vicarage |
| 3 | 0-61 | 0-35 | 0-89 | 127 | 0-54 | 36 | 106 | 120 | 98 | 110 | Vicarial |
| 4 | 0-46 | 0-40 | 0-79 | 152 | 0-47 | 45 | 115 | 130 | 117 | 132 | Vice |
| 5 | 0-61 | 0-40 | 0-94 | 152 | 0-63 | 45 | 125 | 140 | 120 | 135 | Vicentral |
| 6 | 0-76 | 0-40 | 1-09 | 152 | 0-79 | 57 | 140 | 160 | 145 | 169 | Vicery |
| 7 | 0-61 | 0-40 | 0-96 | 152 | 0-73 | 79 | 160 | 190 | 165 | 185 | Vicinity |
| 8 | 0-76 | 0-40 | 1-12 | 152 | 0-90 | 79 | 189 | 215 | 195 | 215 | Vicinity |
| 9 | 0-91 | 0-40 | 1-27 | 152 | 1-09 | 85 | 200 | 235 | 220 | 245 | Vide |
| 10 | 1-07 | 0-40 | 1-42 | 152 | 1-27 | 100 | 220 | 260 | 245 | 275 | Vide |
| | | | | | | 114 | 245 | 290 | 265 | 305 | Virtual |

MODÈLE CONIQUE. O.

| No. | Dimensions Droite sans chaudière | | | Hauteur totale | Diamètre de l'arc de foyer | Surface de chauffe | Pressions dans l'arc de foyer | Prix en tôle de 9 mill. | Prix en tôle de 10 mill. | Poids approximatif | | Code d'identification |
|-----|-------------------------------------|---------------------|----------------------|-------------------|----------------------------------|--------------------------|--|-------------------------------|--------------------------------|--------------------|---------------------|--------------------------|
| | Hauteur | Diamètre en lin. | Diamètre en diam. | | | | | | | Tôle de 9 mill. | Tôle de 10 mill. | |
| 2 | 0-61 | 0-35 | 0-50 | 0-89 | 127 | 0-48 | Mètres lin. | Pres. | Pres. | Kilos. | Kilos. | Videlicet |
| 3 | 0-46 | 0-40 | 0-35 | 0-74 | 127 | 0-44 | 36 | 135 | 145 | 115 | 130 | Vidette |
| 4 | 0-61 | 0-40 | 0-35 | 0-89 | 127 | 0-59 | 45 | 145 | 165 | 112 | 127 | Vidimus |
| 5 | 0-76 | 0-40 | 0-35 | 1-09 | 127 | 0-73 | 57 | 165 | 185 | 132 | 153 | Vielle |
| | | | | | | | 79 | 185 | 210 | 158 | 182 | |

Les prix comprennent deux tubulures de 33 m/m. ou de 50 m/m. de diamètre, soit filetées au pas de gaz, soit avec des brides.

Tampons de nettoyage peuvent être ajustés au prix de Pres. 4,50k. net chacun.



ULTIMHEAT®
VIRTUAL MUSEUM



CHAUDIÈRE INDÉPENDANTE "VICTOR" EN TÔLE SOUDÉE SANS ARC DE FOYER

MODÈLE P.



| No. | Dimensions extérieures | | Diamètre du tuyau de fumée | Surface de chauffe en mètres carrés | Puissance avec tuyaux de 10 c/m. | Prix en tôle de 8 m/m. | Prix en tôle de 10 m/m. | Poids approximatif | | Code téléphonique |
|-----|------------------------|----------|----------------------------|-------------------------------------|----------------------------------|------------------------|-------------------------|--------------------|-----------------|-------------------|
| | Hauteur | Diamètre | | | | | | Tôle de 8 m/m. | Tôle de 10 m/m. | |
| 2 | 0-81 | 0-35 | m/m. | 0-40 | Mètres lin. | Francs | Francs | Kilos. | Kilos. | Victoross |
| 3 | 0-96 | 0-35 | 127 | 0-52 | 43 | 90 | 105 | 115 | 126 | Victoria |
| 4 | 0-91 | 0-40 | 152 | 0-56 | 52 | 110 | 130 | 135 | 150 | Victorine |
| 5 | 1-01 | 0-40 | 152 | 0-66 | 61 | 130 | 155 | 140 | 165 | Victorious |
| 6 | 1-12 | 0-40 | 152 | 0-76 | 68 | 155 | 205 | 155 | 183 | Victory. |

CHAUDIÈRE "HALIFAX," EN TÔLE SOUDÉE

pour serres, etc. (Modèle J.)



Elevation.



Coupe verticale.

Cette chaudière est destinée à être maçonnée dans le mur d'une serre. Le cendrier et l'alimentateur ainsi bien que la cheminée sont placés à l'extérieur de la serre à chauffer. On n'a jamais ainsi à redouter que la fumée ne vienne nuire aux plantes et aux fleurs.

A l'exception du socle, etc., la chaudière étant en tôle, les fêlures occasionnées par les changements de température ne sont pas à craindre.

Deux tubulures de 50 m/m sont comprises dans le prix courant. On peut les avoir soit en fer forgé soit en fonte mais si on ne les commande pas autrement nous les livrons en fer.

Un registre glissant est aussi compris dans le prix de chaque numéro de cette chaudière.

CHAUDIÈRE "HALIFAX," MODÈLE J.

Prix courant y compris deux tubulures de 50 mm et registre de cheminée.



| No. | Dimensions extérieures | | | Hauteur jusqu'au centre de la tubulure de départ | Surface de chauffe en mètres carrés | Pression avec hauteur de 100 mm. | Diamètre du tuyau de fumée | Prix en série de 5 unités. | Prix en série de 10 unités. | Boîtes accessoires | | Code international |
|-----|------------------------|-------|-------|--|-------------------------------------|----------------------------------|----------------------------|----------------------------|-----------------------------|--------------------|---------------|--------------------|
| | Hauteur | Long. | Prof. | | | | | | | Tête de fumée | Tête de fumée | |
| | | | | | | | | | | | | |
| 1 | 0-40 | 0-30 | 0-30 | 0-53 | 0-30 | 28 | 100 | 95 | 110 | 80 | 90 | Hail |
| 2 | 0-53 | 0-30 | 0-30 | 0-61 | 0-35 | 33 | 100 | 105 | 120 | 90 | 105 | Hailstone |
| 3 | 0-61 | 0-30 | 0-30 | 0-68 | 0-42 | 36 | 100 | 115 | 130 | 100 | 115 | Hailstorm |
| 4 | 0-40 | 0-35 | 0-35 | 0-56 | 0-37 | 30 | 100 | 115 | 130 | 100 | 120 | Hair |
| 5 | 0-53 | 0-35 | 0-35 | 0-63 | 0-44 | 42 | 125 | 125 | 145 | 110 | 140 | Hairless |
| 6 | 0-61 | 0-35 | 0-35 | 0-71 | 0-51 | 48 | 125 | 140 | 160 | 130 | 145 | Hake |
| 7 | 0-68 | 0-35 | 0-35 | 0-78 | 0-58 | 54 | 125 | 150 | 175 | 140 | 160 | Hakim |
| 8 | 0-76 | 0-35 | 0-35 | 0-86 | 0-65 | 60 | 125 | 165 | 185 | 150 | 170 | Halberd |
| 9 | 0-61 | 0-40 | 0-40 | 0-74 | 0-57 | 60 | 150 | 185 | 215 | 160 | 180 | Halberdier |
| 10 | 0-76 | 0-40 | 0-40 | 0-88 | 0-72 | 72 | 150 | 215 | 250 | 175 | 210 | Haleyon |
| 11 | 0-91 | 0-40 | 0-40 | 1-04 | 0-88 | 87 | 150 | 250 | 290 | 190 | 240 | Hale |
| 12 | 1-06 | 0-40 | 0-40 | 1-20 | 1-02 | 96 | 150 | 290 | 340 | 220 | 270 | Haleness |
| 13 | 0-61 | 0-40 | 0-40 | 0-74 | 0-74 | 69 | 150 | 210 | 235 | 210 | 230 | Halibut |
| 14 | 0-76 | 0-40 | 0-40 | 0-88 | 0-93 | 84 | 150 | 245 | 280 | 225 | 260 | Halidom |
| 15 | 0-91 | 0-40 | 0-40 | 1-04 | 1-11 | 99 | 150 | 285 | 330 | 200 | 290 | Halitus |
| 16 | 1-06 | 0-40 | 0-40 | 1-20 | 1-30 | 114 | 150 | 330 | 380 | 300 | 320 | Hall |
| 17 | 0-61 | 0-53 | 0-53 | 0-78 | 0-88 | 80 | 150 | 240 | 280 | 250 | 315 | Halliard |
| 18 | 0-76 | 0-53 | 0-53 | 0-94 | 1-11 | 100 | 150 | 285 | 330 | 280 | 365 | Hallow |
| 19 | 0-91 | 0-53 | 0-53 | 1-09 | 1-32 | 120 | 150 | 330 | 380 | 350 | 415 | Hallowmass |
| 20 | 1-06 | 0-53 | 0-53 | 1-24 | 1-55 | 138 | 150 | 380 | 440 | 380 | 465 | Hallowtide |
| 21 | 0-61 | 0-61 | 0-61 | 0-84 | 1-28 | 99 | 175 | 290 | 340 | 355 | 350 | Hallux |
| 22 | 0-76 | 0-61 | 0-61 | 0-96 | 1-32 | 125 | 175 | 340 | 390 | 370 | 400 | Halm |
| 23 | 0-91 | 0-61 | 0-61 | 1-12 | 1-58 | 147 | 175 | 390 | 450 | 400 | 490 | Halo |
| 24 | 1-06 | 0-61 | 0-61 | 1-27 | 1-85 | 170 | 175 | 440 | 515 | 450 | 500 | Haloscope |
| 25 | 1-22 | 0-61 | 0-61 | 1-42 | 2-10 | 195 | 175 | 500 | 580 | 510 | 550 | Halogen |

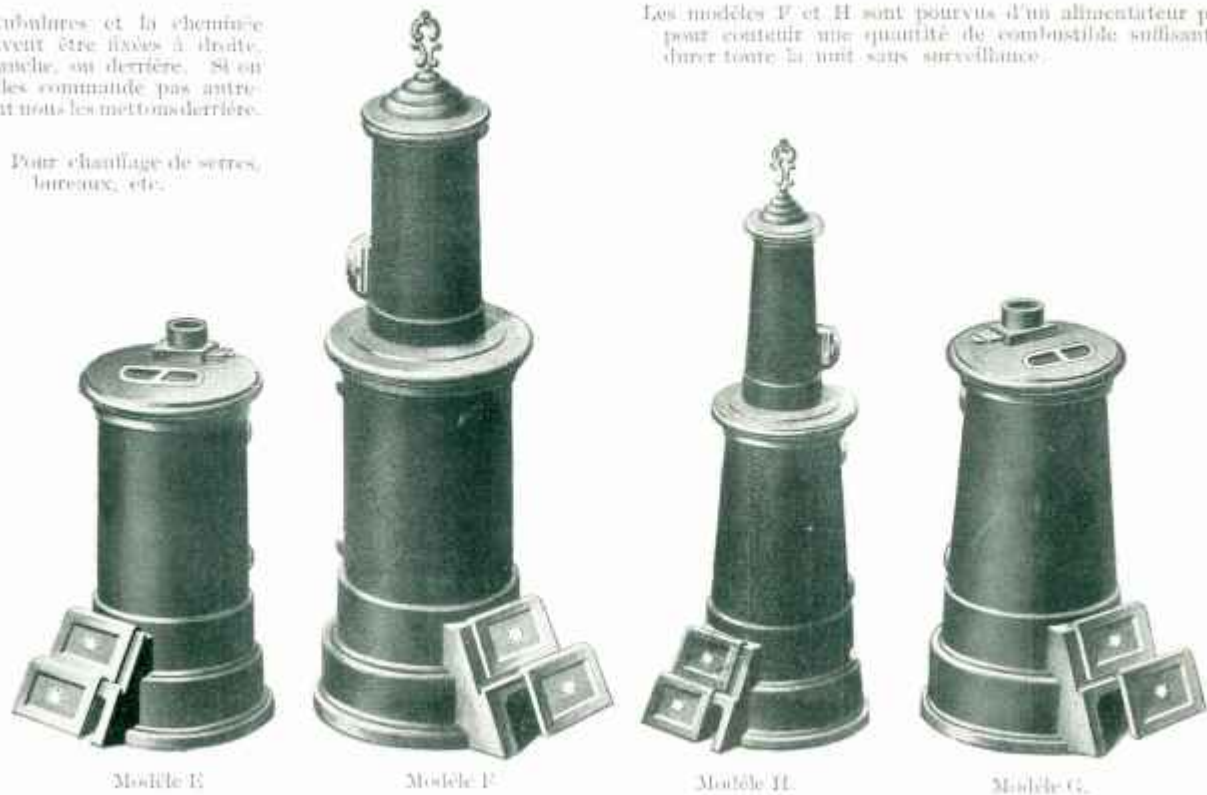
Le départ de fumée peut être fixé à droite ou à gauche selon choix sans supplément de prix.

CHAUDIÈRES INDÉPENDANTES "L'ÉTOILE."

Les tubulures et la cheminée peuvent être fixées à droite, à gauche, ou derrière. Si on ne les commande pas autrement nous les mettons derrière.

Pour chauffage de serres, bureaux, etc.

Les modèles F et H sont pourvus d'un alimentateur prolongé pour contenir une quantité de combustible suffisante pour durer toute la nuit sans surveillance.



Modèle B.

Modèle C.

Modèle F.

Modèle H.

CHAUDIÈRE INDÉPENDANTE "L'ÉTOILE."

Prix courant y compris deux tubulures et registre de cheminée.

MODÈLE E.

| Nos. | Dimensions extérieures | | Diamètre des tubulures | Surface de chaudière en mètres carrés | Pression avec registre de 100 m/m. | Diamètre de l'arras de fumée | Prix en Toles de 8 m/m. | Prix en Toles de 10 m/m. | Poids approximatif | | Code téléphonique |
|------|------------------------|---------|------------------------|---------------------------------------|------------------------------------|------------------------------|-------------------------|--------------------------|--------------------|-----------------|-------------------|
| | Hauteur | Largeur | | | | | | | Tole de 8 m/m. | Tole de 10 m/m. | |
| 1 | 0-60 | 0-30 | 20 | 0-28 | Mètres lin. | m/m. | Franc. | Franc. | Kilos. | Kilos. | Starlike |
| 2 | 0-71 | 0-33 | 22 | 0-37 | 24 | 100 | 70 | 87 | 95 | 105 | Starlike |
| 3 | 0-84 | 0-37 | 24 | 0-47 | 33 | 125 | 80 | 98 | 102 | 130 | Starlike |
| 4 | 0-96 | 0-41 | 26 | 0-58 | 42 | 145 | 95 | 110 | 125 | 150 | Starlike |
| 5 | 0-111 | 0-45 | 28 | 0-71 | 51 | 170 | 115 | 130 | 145 | 185 | Starlike |
| 6 | 0-127 | 0-49 | 30 | 0-85 | 60 | 190 | 130 | 150 | 165 | 200 | Starlike |
| 7 | 0-145 | 0-53 | 32 | 0-100 | 66 | 210 | 150 | 175 | 190 | 240 | Starlike |

MODÈLE F.

| | | | | | | | | | | | |
|---|------|------|----|------|----|-----|-----|-----|-----|-----|----------|
| 2 | 1-17 | 0-30 | 22 | 0-28 | 24 | 100 | 80 | 100 | 95 | 115 | Starlike |
| 3 | 1-33 | 0-33 | 24 | 0-37 | 33 | 125 | 100 | 115 | 120 | 140 | Starlike |
| 4 | 1-47 | 0-37 | 26 | 0-47 | 42 | 145 | 120 | 130 | 130 | 155 | Starlike |
| 5 | 1-62 | 0-41 | 28 | 0-58 | 51 | 170 | 140 | 150 | 140 | 170 | Starlike |
| 6 | 1-82 | 0-45 | 30 | 0-71 | 60 | 190 | 160 | 160 | 160 | 185 | Starlike |
| 7 | 1-71 | 0-49 | 32 | 0-85 | 66 | 210 | 180 | 200 | 180 | 240 | Starlike |

MODÈLE G.

| | | | | | | | | | | | |
|---|-------|------|----|------|----|-----|-----|-----|-----|-----|----------|
| 2 | 0-60 | 0-30 | 22 | 0-28 | 24 | 100 | 70 | 80 | 85 | 95 | Starlike |
| 3 | 0-71 | 0-33 | 24 | 0-37 | 33 | 100 | 80 | 90 | 100 | 125 | Starlike |
| 4 | 0-84 | 0-37 | 26 | 0-47 | 42 | 100 | 100 | 125 | 120 | 145 | Starlike |
| 5 | 0-96 | 0-41 | 28 | 0-58 | 51 | 125 | 125 | 145 | 130 | 160 | Starlike |
| 6 | 0-111 | 0-45 | 30 | 0-71 | 60 | 125 | 145 | 170 | 140 | 175 | Starlike |
| 7 | 1-00 | 0-49 | 32 | 0-85 | 66 | 145 | 165 | 190 | 155 | 200 | Starlike |

MODÈLE H.

| | | | | | | | | | | | |
|---|------|------|----|------|----|-----|-----|-----|-----|-----|-----------|
| 2 | 1-17 | 0-30 | 22 | 0-28 | 24 | 100 | 80 | 100 | 90 | 100 | Starlike |
| 3 | 1-33 | 0-33 | 24 | 0-37 | 33 | 125 | 100 | 120 | 115 | 130 | Stationer |
| 4 | 1-52 | 0-37 | 26 | 0-47 | 42 | 145 | 130 | 150 | 125 | 150 | Stationer |
| 5 | 1-72 | 0-41 | 28 | 0-58 | 51 | 170 | 150 | 170 | 135 | 160 | Stationer |
| 6 | 1-01 | 0-45 | 30 | 0-71 | 60 | 190 | 170 | 195 | 145 | 170 | Stationer |
| 7 | 1-71 | 0-49 | 32 | 0-85 | 66 | 210 | 190 | 220 | 160 | 190 | Stationer |

CHAUDIÈRE INDÉPENDANTE "HARNESS ROOM" EN TÔLE SOUDÉE

Pour chauffage de Garages, etc.

Ces chaudières peuvent être chargées par le dessus et alors le feu durera toute la nuit sans rechargement de combustible.



Modèle No. 1

| No. | Dimensions | | | Diamètre du tuyau de force | Diamètre des tubulures verticales | Distance de l'axe au 1/2 du tuyau de force | Prix de la chaudière en tôle de 8 mm. | Prix de la chaudière en tôle de 10 mm. | Poids nettes en tôle de 8 mm. | Poids nettes en tôle de 10 mm. | Cote |
|-----|-------------------------------|----------------|---------|----------------------------|-----------------------------------|--|---------------------------------------|--|-------------------------------|--------------------------------|-----------|
| | Hauteur de la chaudière seule | Hauteur | Largeur | | | | | | | | |
| 1 | Mètres 0.40 | Mètres 0.30 | 0.74 | 100 | 38 | 23 | 100 | 110 | 80 | 95 | Harpser |
| 2 | 0.46 | 0.35 | 0.74 | 130 | 38 | 34 | 110 | 125 | 95 | 105 | Harpshell |
| 3 | 0.61 | 0.33 | 0.89 | 130 | 38 | 43 | 125 | 140 | 130 | 140 | Harpoon |
| 4 | 0.61 | 0.40 | 0.94 | 150 | 50 | 55 | 145 | 170 | 130 | 145 | Harpooner |
| 5 | 0.76 | 0.40 | 1.00 | 150 | 50 | 67 | 165 | 190 | 150 | 170 | Harpshard |
| 6 | 0.91 | 0.40 | 0.90 | 150 | 50 | 67 | 180 | 210 | 180 | 200 | Harpic |

Le modèle No. 1 est arrangé de façon à ce qu'on puisse poser une poêle d'eau sur le dessus pour avoir de l'eau bouillante. En commandant, nos clients sont priés de nous signaler le modèle qu'ils préfèrent.



Modèle No. 2

CHAUDIÈRE À GAZ "ALEXANDRA."

à tubes bouillants horizontaux en cuivre.

Toutes ces chaudières sont munies d'un condensateur qui empêche les courants d'air de revenir et d'éteindre le gaz.

INSTRUCTIONS.

Avant d'allumer le gaz il faut que l'appareil soit bien rempli d'eau. Retirez le tiroir et allumez immédiatement. Si le gaz s'allume dans le robinet d'air il faut l'éteindre et le rallumer de nouveau. Il ne faut jamais déranger ce robinet, qui, une fois fixé, est toujours prêt pour l'usage.



Élévation.

| No. | Dimensions | | | Mètres cubes de gaz brûlé par heure en plein travail. | Surface des chaudières en mètres carrés. | Distance entre tuyaux de 100 mm. | Poids. | Poids net, sans eau. | Code de fabrication. |
|-----|------------|-------|----------|---|--|----------------------------------|--------|----------------------|----------------------|
| | Long. | Larg. | Hauteur. | | | | | | |
| 1 | 0.40 | 0.28 | 0.43 | 0.70 | 0.20 | Mètres lin. | 9 | Kilos. | Gasalier |
| 2 | 0.46 | 0.30 | 0.47 | 0.99 | 0.40 | 20 | 75 | 20 | Gascons |
| 3 | 0.57 | 0.39 | 0.59 | 1.40 | 1.00 | 37 | 115 | 49 | Gasholder |
| 4 | 0.70 | 0.40 | 0.79 | 2.25 | 1.71 | 67 | 200 | 65 | Gasogene |
| 5 | 0.97 | 0.40 | 0.79 | 3.40 | 2.43 | 97 | 350 | 100 | Gasometer |
| | | | | | | | 490 | 125 | |

Les prix comprennent condensent et becs de gaz perfectionnés, qui sont arrangés comme un tiroir pour faciliter l'éclairage et le nettoyage.

CHAUDIÈRE EN FONTE À FEU CONTINU. "LA SENTINELLE."



Cette chaudière est destinée à de petites installations à eau chaude où l'on désire maintenir une température régulière pendant 12 heures sans surveillance ni rechargement de combustible.

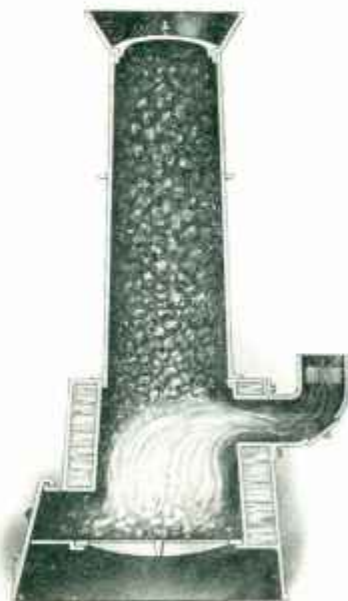


Prix courant.

| No. | Dimensions sans alimentateur | | Hauteur de l'alimentateur | Diamètre du tuyau de fumée | Puissance de la chaudière avec tuyaux de 100 m/m de diamètre | Surface de chauffe en mètres carrés | Prix | Code |
|-----|------------------------------|----------------|---------------------------|----------------------------|--|-------------------------------------|------|-----------|
| | Hauteur | Diamètre | | | | | | |
| 0 | Mètres 0,35 | Mètres 0,35 | Mètres 0,51 | m/m. 100 | Mètres 1,5 | 0,19 | 50 | Sentive |
| 1 | 0,40 | 0,40 | 0,61 | 100 | 2,5 | 0,23 | 70 | Sentry |
| 2 | 0,56 | 0,40 | 0,61 | 100 | 3,4 | 0,35 | 85 | Sentiment |

Chaque chaudière est percée pour recevoir des tuyaux de 32 m/m (pas de gaz) et ces trous peuvent être percés à droite ou à gauche de la chaudière.

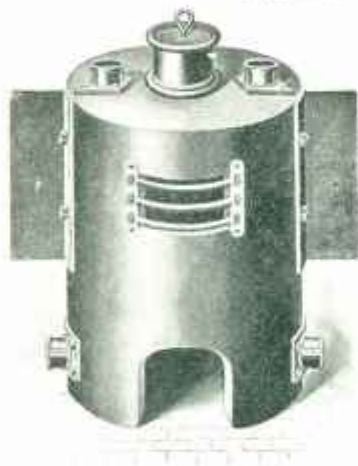
Le départ de fumée est placé derrière et cette disposition ne peut pas être modifiée.



CHAUDIÈRE "EXCELSIOR" EN TÔLE SOUDÉE.

avec cloisons en fonte.

Nous pouvons construire cette chaudière également avec cloisons-bouilleurs en tôle.
 Prix de 20 à 60 francs en plus, selon les dimensions des chaudières.
 Prix courant y compris tubulures de départ et de retour suivant description ci-dessous.



Elevation.

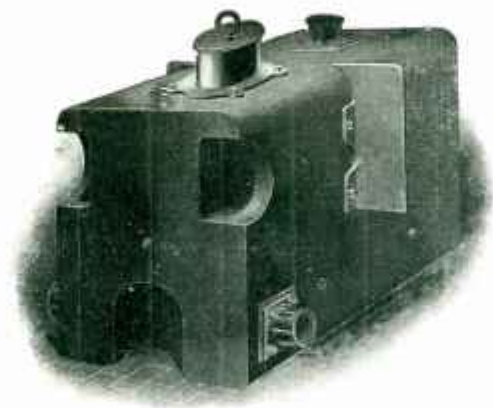
| No. | Dimensions extérieures | | Surface de chauffe en mètres carrés | | Pré-sence avec tirants de 100 à 30 cm. | Prix en tôle de 8 m/m. | Prix en tôle de 10 m/m. | Prix des accessoires. | Poids approximatif | | | Code télégraphique |
|------|------------------------|----------|-------------------------------------|---------------------|--|------------------------|-------------------------|-----------------------|--------------------|-----------------|-------------|--------------------|
| | Hauteur. | Largeur. | Surface intérieure. | Surface extérieure. | | | | | Tôle de 8 m/m. | Tôle de 10 m/m. | Accessoires | |
| | | | | | Mètres carrés | Francs. | Francs. | Francs. | Kilos. | Kilos. | Kilos. | |
| 0 | 0-41 | 0-45 | 0-70 | 0-85 | 105 | 195 | 235 | 65 | 140 | 160 | 115 | Excelsior |
| 1 | 0-75 | 0-45 | 0-80 | 1-00 | 142 | 245 | 250 | 65 | 170 | 185 | 130 | Excelsior |
| (cm) | 0-00 | 0-50 | 0-80 | 1-00 | 142 | 245 | 250 | 65 | 170 | 185 | 135 | Excelsior |
| 2 | 0-75 | 0-50 | 0-85 | 1-25 | 171 | 280 | 330 | 70 | 200 | 235 | 145 | Excelsior |
| (cm) | 0-00 | 0-61 | 0-85 | 1-25 | 170 | 280 | 330 | 70 | 200 | 235 | 160 | Excelsior |
| 3 | 0-91 | 0-60 | 1-00 | 1-50 | 250 | 305 | 430 | 75 | 275 | 300 | 185 | Excelsior |
| (cm) | 0-75 | 0-71 | 1-00 | 1-50 | 250 | 305 | 430 | 75 | 275 | 300 | 185 | Excelsior |
| 4 | 1-00 | 0-70 | 2-10 | 2-40 | 345 | 480 | 555 | 90 | 325 | 410 | 240 | Excelsior |
| (cm) | 0-91 | 0-81 | 2-10 | 2-40 | 345 | 480 | 555 | 90 | 345 | 410 | 270 | Excelsior |
| 4½ | 1-22 | 0-75 | 2-50 | 2-95 | 365 | 575 | 630 | 90 | 400 | 470 | 250 | Excelsior |
| 5 | 1-22 | 0-91 | 3-10 | 3-50 | 400 | 630 | 715 | 115 | 490 | 625 | 320 | Excelsior |
| (cm) | 1-00 | 0-97 | 3-10 | 3-50 | 400 | 630 | 715 | 115 | 470 | 600 | 320 | Excelsior |
| 5½ | 1-22 | 1-00 | 3-80 | 4-00 | 600 | 800 | 900 | 145 | 675 | 700 | 390 | Excelsior |
| 6 | 1-37 | 1-00 | 4-30 | 4-50 | 675 | 880 | 1000 | 145 | 750 | 800 | 390 | Excelsior |
| (cm) | 1-37 | 1-17 | 4-90 | 5-00 | 790 | 1000 | 1140 | 165 | — | 900 | 420 | Excelsior |
| 7 | 1-52 | 1-22 | 5-50 | 5-85 | 880 | 1100 | 1300 | 175 | — | 1100 | 450 | Excelsior |
| (cm) | 1-52 | 1-37 | 6-50 | 6-60 | 1000 | 1300 | 1480 | 190 | — | 1225 | 475 | Excelsior |
| 8 | 1-52 | 1-52 | 7-40 | 7-50 | 1120 | 1440 | 1630 | 200 | — | 1350 | 450 | Excelsior |

Les accessoires comprennent : — Façade à portes glissantes pour foyer et cendrier, barreaux de grille avec supports, plaque de foyer, trois boîtes à suie et registre de cheminée.

Les tubulures comprises sont : — Pour chaudière No 0 ... 2 tubulures de 50 m/m.
 " " Nos 1, 2 et 3, 4, " " 50 m/m.
 " chaudières No 4 et autres, 4, " " 100 m/m.

CHAUDIÈRE BREVETÉE "CLIMAX"

pour mettre dans la machinerie.



Élévation.



Coupe verticale.

Cette chaudière a eu un succès énorme et plus de 12,000 de ce type fonctionnent à présent. Le chargement du combustible est facilité par l'alimentateur qui est placé à la partie supérieure et le feu durera pendant 10 à 12 heures sans surveillance.



CHAUDIÈRE "CLIMAX."

Prix courant y compris une tubulure de départ et deux de retour, chémons pour conduites de fumée, alimentateur avec couvercle, etc., comme indiqué sur le dessin.

| No. | Dimensions extérieures en mètres | | | Surfaces de chauffe en mètres carrés | | | Poids avec tuyaux de 100 mm. | Prix de la chaudière en 10 kg de # m/m. | Prix de la chaudière en 10 kg de 10 m/m. | Prix des accessoires | Poids approximatif. | | | Code télégraphique |
|-----|----------------------------------|---------|---------|--------------------------------------|----------------|----------------|------------------------------|---|--|----------------------|---------------------|-----------------|-------------|--------------------|
| | Long. | Largeur | Hauteur | Surface Inter. | Surface extér. | Surface extér. | | | | | Tête de 8 m/m. | Tête de 10 m/m. | Accessoires | |
| 0 | 0-61 | 0-53 | 0-53 | 0-85 | 0-48 | 0-64 | 127 | 350 | 400 | 70 | 200 | 250 | 125 | Climatic |
| 1 | 0-61 | 0-61 | 0-68 | 1-20 | 0-53 | 0-83 | 172 | 400 | 450 | 75 | 280 | 310 | 150 | Climatic |
| 2 | 0-70 | 0-61 | 0-68 | 1-10 | 0-71 | 1-04 | 210 | 450 | 500 | 80 | 310 | 380 | 160 | Climatic |
| 2a | 0-61 | 0-61 | 0-68 | 1-07 | 0-88 | 1-25 | 247 | 500 | 500 | 95 | 300 | 400 | 170 | Climatic |
| 3 | 0-91 | 0-68 | 0-76 | 1-94 | 0-95 | 1-30 | 297 | 550 | 600 | 100 | 445 | 480 | 185 | Climatic |
| 3a | 1-00 | 0-68 | 0-76 | 2-22 | 1-17 | 1-62 | 345 | 620 | 700 | 110 | 400 | 530 | 195 | Climatic |
| 4 | 1-00 | 0-70 | 0-84 | 2-52 | 1-22 | 1-78 | 390 | 680 | 750 | 120 | 500 | 500 | 260 | Climatic |
| 5 | 1-06 | 0-84 | 0-91 | 2-82 | 1-31 | 1-94 | 435 | 750 | 820 | 120 | 620 | 710 | 265 | Climatic |
| 6 | 1-22 | 0-91 | 0-91 | 3-34 | 1-63 | 2-22 | 525 | 920 | 1020 | 140 | 780 | 810 | 305 | Climatic |
| 6a | 1-27 | 0-91 | 0-99 | 3-95 | 2-01 | 2-71 | 615 | 1100 | 1200 | 145 | 925 | 960 | 335 | Climatic |
| 7 | 1-37 | 0-99 | 1-06 | 4-40 | 2-13 | 2-92 | 690 | 1420 | 1290 | 150 | 1035 | 1100 | 385 | Climatic |
| 8 | 1-52 | 1-06 | 1-06 | 5-10 | 2-38 | 3-24 | 780 | 1400 | 1520 | 180 | 1120 | 1270 | 410 | Climatic |
| 9 | 1-67 | 1-06 | 1-06 | 5-52 | 2-64 | 3-57 | 825 | — | 1600 | 190 | — | 1370 | 420 | Climatic |
| 10 | 1-82 | 1-06 | 1-06 | 5-91 | 2-92 | 3-89 | 930 | — | 1800 | 200 | — | 1470 | 410 | Climatic |
| 11 | 1-98 | 1-06 | 1-06 | 6-22 | 3-20 | 4-22 | 1065 | — | 2000 | 245 | — | 1570 | 435 | Climatic |
| 12 | 2-12 | 1-06 | 1-06 | 6-54 | 3-48 | 4-54 | 1080 | — | 2200 | 230 | — | 1670 | 485 | Climatic |

Les accessoires comprennent : —Panneau en fonte avec double portes à glissière et portes du cendrier, plaque d'entrée, barreaux de grille et supports, registre de cheminée et 4 boîtes-à-sûle.

CHAUDIÈRE "CHATSWORTH," MODÈLE 32d, EN TÔLE SOUDÉE.

pour mettre dans la maçonnerie.
Avec fond bouilleur et retour de flamme au-dessus du foyer.

Prix courant non compris les taxes.



| No. | Dimensions | | | surface de chauffe en mètres carrés | | Poids sans tuyaux de 100 mm. | Prix en tôle de 10 mm. | Prix en tôle de 12 mm. | Prix des accessoires | Poids approximatif des chaudières | | | Code télégraphique | | | |
|-----|------------|---------|---------------------|-------------------------------------|--------|------------------------------|------------------------|------------------------|----------------------|-----------------------------------|----------------|-------------|--------------------|----------------|----------------|-------------|
| | Long. | Largeur | Haut. sans la porte | Intér. | Exter. | | | | | Tôle de 10 mm. | Tôle de 12 mm. | Accessoires | | Tôle de 10 mm. | Tôle de 12 mm. | Accessoires |
| | | | | | | | | | | | | | | | | |
| 0 | 0.01 | 0.00 | 0.00 | 1.00 | 1.15 | 99 | 245 | 295 | 65 | 115 | 160 | 190 | Charb. | | | |
| 1 | 0.01 | 0.15 | 0.15 | 1.07 | 1.09 | 110 | 295 | 315 | 65 | 175 | 170 | 115 | Charb. | | | |
| 2 | 0.20 | 0.15 | 0.15 | 1.50 | 1.55 | 140 | 315 | 375 | 70 | 210 | 270 | 315 | Charcoal | | | |
| 3 | 0.20 | 0.30 | 0.30 | 1.70 | 1.75 | 165 | 350 | 415 | 75 | 240 | 310 | 345 | Charb. | | | |
| 4 | 0.30 | 0.25 | 0.25 | 1.62 | 1.70 | 150 | 345 | 410 | 75 | 230 | 300 | 350 | Charb. | | | |
| 5 | 0.30 | 0.30 | 0.30 | 1.85 | 1.95 | 180 | 380 | 445 | 85 | 260 | 330 | 380 | Charcoal | | | |
| 6 | 0.34 | 0.25 | 0.25 | 1.75 | 1.80 | 172 | 370 | 440 | 85 | 250 | 320 | 365 | Charb. | | | |
| 7 | 0.31 | 0.30 | 0.30 | 1.95 | 2.00 | 185 | 415 | 490 | 90 | 270 | 360 | 420 | Charcoal | | | |
| 8 | 0.30 | 0.25 | 0.25 | 1.95 | 2.00 | 192 | 420 | 500 | 90 | 275 | 370 | 425 | Charcoal | | | |
| 9 | 0.30 | 0.30 | 0.30 | 2.10 | 2.15 | 220 | 470 | 550 | 95 | 300 | 400 | 465 | Charcoal | | | |
| 10 | 0.30 | 0.30 | 0.30 | 2.10 | 2.15 | 230 | 520 | 615 | 100 | 345 | 460 | 530 | Charb. | | | |
| 11 | 0.32 | 0.30 | 0.30 | 2.20 | 2.25 | 255 | 540 | 640 | 100 | 400 | 530 | 600 | Charcoal | | | |
| 12 | 0.32 | 0.30 | 0.30 | 2.40 | 2.45 | 260 | 595 | 700 | 110 | 440 | 575 | 640 | Charcoal | | | |
| 13 | 0.32 | 0.32 | 0.32 | 2.40 | 2.45 | 335 | 680 | 800 | 120 | 470 | 620 | 715 | Charb. | | | |
| 14 | 0.32 | 0.32 | 0.32 | 2.60 | 2.65 | 350 | 730 | 865 | 125 | 470 | 640 | 740 | Charb. | | | |
| 15 | 0.32 | 0.32 | 0.32 | 2.75 | 2.80 | 350 | 780 | 910 | 135 | 490 | 640 | 745 | Charb. | | | |
| 16 | 0.32 | 0.32 | 0.32 | 2.98 | 3.05 | 395 | 795 | 900 | 135 | 515 | 640 | 745 | Charcoal | | | |
| 17 | 0.32 | 0.32 | 0.32 | 3.22 | 3.25 | 410 | 840 | 940 | 140 | 520 | 690 | 795 | Charb. | | | |
| 18 | 0.32 | 0.32 | 0.32 | 3.44 | 3.50 | 430 | 890 | 940 | 140 | 530 | 690 | 795 | Charb. | | | |
| 19 | 0.32 | 0.32 | 0.32 | 3.42 | 3.48 | 435 | 840 | 960 | 140 | 520 | 690 | 790 | Charcoal | | | |
| 20 | 0.32 | 0.32 | 0.32 | 4.01 | 4.08 | 450 | 890 | 1040 | 145 | — | — | — | Charb. | | | |

Nous pouvons munir cette chaudière d'une trémie de chargement sur le dessus pour faciliter l'alimentation du combustible.

Prix de 100 à 200 francs net en-sus, suivant dimensions de la chaudière.

Les accessoires comprennent :—Façade avec double portes glissantes (modèle A), registre et châssis, plaque d'entrée, barreaux de grille avec supports et quatre boîtes-à-sûreté.

CHAUDIÈRE "FER À CHEVAL" ORDINAIRE.

Modèle 17.

Lame d'eau de 50 mm.

Prix courant non compris les tribunaux (voir page 63).



Elevation.

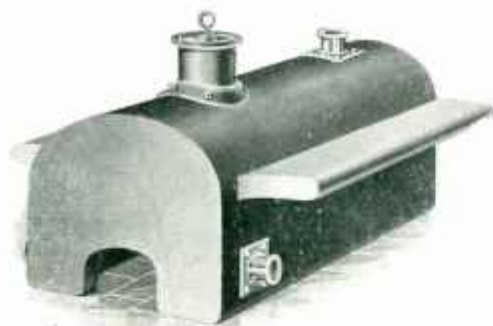
Description des Accessoires.

Faciade avec portes sur pouds (Modèle B) jusqu'en numéro 14. Faciade avec portes glissantes (Modèle A) numéros 15 et au-dessus. Trois baffes, registre et châssis, plaque du foyer, barreaux et supports.

| No. | Dimensions | | | surface de chauffe en mètres carrés | | Puissance avec pression de 100 m/m. | Prix en tête de * m/m. | Prix en tête de 10 m/m. | Prix des accessoires. | Poids approximatif | | | Code téléphonique |
|-----|------------|---------------------|-------|-------------------------------------|--------------------|-------------------------------------|------------------------|-------------------------|-----------------------|--------------------|-----------------|-------------|-------------------|
| | Long. | Haut. sous la voûte | Diam. | Surface intérieure | Surface extérieure | | | | | Chaudières | | Accessoires | |
| | | | | | | | | | | Tôle de 8 m/m. | Tôle de 10 m/m. | | |
| 1 | 0.40 | 0.25 | 0.28 | 0.34 | 0.44 | 47 | 491 | 77 | 77 | 47 | 65 | 65 | Plaque |
| 2 | 0.40 | 0.28 | 0.30 | 0.39 | 0.48 | 54 | 55 | 90 | 90 | 54 | 68 | 68 | Plaque |
| 3 | 0.53 | 0.25 | 0.28 | 0.36 | 0.51 | 54 | 211 | 82 | 67 | 64 | 77 | 77 | Plaque |
| 4 | 0.53 | 0.28 | 0.30 | 0.45 | 0.58 | 61 | 94 | 97 | 97 | 61 | 80 | 80 | Plaque |
| 5 | 0.67 | 0.25 | 0.28 | 0.46 | 0.57 | 61 | 77 | 98 | 65 | 67 | 84 | 84 | Plaque |
| 6 | 0.67 | 0.28 | 0.30 | 0.52 | 0.64 | 72 | 87 | 107 | 70 | 70 | 90 | 90 | Plaque |
| 7 | 0.67 | 0.30 | 0.33 | 0.58 | 0.74 | 84 | 100 | 129 | 70 | 74 | 100 | 100 | Plaque |
| 8 | 0.67 | 0.33 | 0.36 | 0.58 | 0.74 | 84 | 95 | 117 | 70 | 78 | 110 | 102 | Plaque |
| 9 | 0.67 | 0.35 | 0.38 | 0.65 | 0.80 | 94 | 114 | 137 | 77 | 90 | 120 | 112 | Plaque |
| 10 | 0.76 | 0.28 | 0.30 | 0.65 | 0.81 | 96 | 104 | 137 | 77 | 92 | 120 | 120 | Plaque |
| 11 | 0.76 | 0.35 | 0.38 | 0.72 | 0.89 | 107 | 127 | 159 | 77 | 95 | 130 | 130 | Plaque |
| 12 | 0.84 | 0.28 | 0.30 | 0.72 | 0.89 | 107 | 117 | 149 | 77 | 88 | 127 | 127 | Plaque |
| 13 | 0.84 | 0.35 | 0.38 | 0.80 | 0.97 | 117 | 136 | 173 | 80 | 97 | 140 | 138 | Plaque |
| 14 | 0.93 | 0.28 | 0.30 | 0.78 | 0.97 | 108 | 127 | 170 | 80 | 97 | 142 | 140 | Plaque |
| 15 | 0.93 | 0.35 | 0.38 | 0.88 | 1.06 | 126 | 137 | 179 | 87 | 110 | 158 | 152 | Plaque |
| 16 | 0.93 | 0.40 | 0.40 | 1.02 | 1.28 | 144 | 160 | 198 | 87 | 120 | 170 | 174 | Plaque |
| 17 | 1.00 | 0.35 | 0.38 | 1.07 | 1.24 | 147 | 160 | 198 | 87 | 127 | 167 | 177 | Plaque |
| 18 | 1.00 | 0.40 | 0.40 | 1.18 | 1.48 | 168 | 180 | 228 | 90 | 130 | 180 | 180 | Plaque |
| 19 | 1.00 | 0.40 | 0.40 | 1.22 | 1.56 | 180 | 190 | 250 | 95 | 140 | 200 | 190 | Plaque |
| 20 | 1.13 | 0.35 | 0.38 | 1.17 | 1.47 | 168 | 180 | 230 | 97 | 140 | 210 | 210 | Plaque |
| 21 | 1.13 | 0.40 | 0.40 | 1.28 | 1.68 | 192 | 217 | 270 | 97 | 140 | 240 | 240 | Plaque |
| 22 | 1.13 | 0.40 | 0.40 | 1.31 | 1.70 | 192 | 217 | 270 | 100 | 140 | 240 | 240 | Plaque |
| 23 | 1.13 | 0.40 | 0.40 | 1.37 | 1.87 | 200 | 220 | 280 | 112 | 140 | 260 | 260 | Plaque |
| 24 | 1.13 | 0.40 | 0.40 | 1.50 | 2.04 | 216 | 230 | 300 | 117 | 140 | 280 | 280 | Plaque |
| 25 | 1.13 | 0.40 | 0.40 | 1.61 | 2.24 | 240 | 240 | 320 | 127 | 140 | 310 | 310 | Plaque |
| 26 | 1.13 | 0.40 | 0.40 | 1.82 | 2.50 | 264 | 260 | 350 | 137 | 140 | 340 | 340 | Plaque |
| 27 | 1.13 | 0.40 | 0.40 | 1.97 | 2.68 | 288 | 260 | 380 | 147 | 140 | 370 | 370 | Plaque |
| 28 | 1.13 | 0.40 | 0.40 | 2.17 | 2.98 | 312 | 260 | 410 | 157 | 140 | 400 | 400 | Plaque |
| 29 | 1.13 | 0.40 | 0.40 | 2.44 | 3.34 | 348 | 260 | 450 | 167 | 140 | 440 | 440 | Plaque |
| 30 | 1.13 | 0.40 | 0.40 | 2.64 | 3.66 | 384 | 260 | 490 | 177 | 140 | 480 | 480 | Plaque |

Des tubes-bouilleurs transversaux peuvent être soudés à l'intérieur du foyer pour augmenter la surface de chauffe.

La largeur de la lame d'eau des chaudières peut être aussi augmentée et nous pouvons les munir d'une trempe de chargement sur le dessus. Prix à débattre.




Elevation

CHAUDIÈRE "RICHMOND" EN TÔLE SOUDÉE

avec face et fond bouilleur, tréte de chargement sur
le dessus et cloisons-bouilleurs.

Prix courant non compris les tubulures;
(voir page 63).

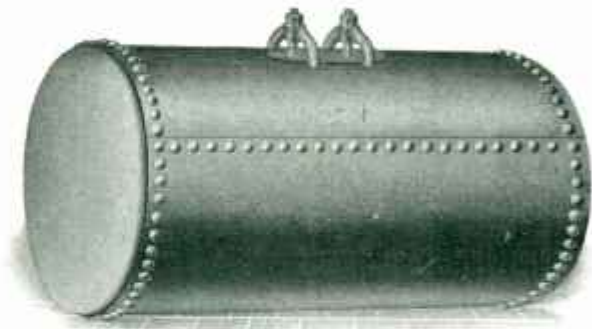


ULTIMHEAT[®]
VIRTUAL MUSEUM

| No. | Dimensions | | | | | Surface de chauffe en mètres carrés | | Pression avec tuyaux de 100 mm. | Prix en tôle de 8 mm. | Prix en tôle de 10 mm. | Prix des accessoires | Poids approximatif des chaudières | | Code télégraphique |
|-----|------------|------------|---------|------------|---------|--|--------|--|-----------------------------|------------------------------|-------------------------|--------------------------------------|-------------------|-----------------------|
| | Long. | Intérieure | | Extérieure | | Intér. | Exter. | | | | | Tôle de 8 mm. | Tôle de 10 mm. | |
| | | Long. | Hauteur | Long. | Hauteur | | | | | | | | | |
| 1 | 0-53 | 0-35 | 0-35 | 0-48 | 0-42 | 0-53 | 0-93 | Mètres m. | Franc. | Franc. | Franc. | Kilos. | Kilos. | Rich |
| 2 | 0-61 | 0-40 | 0-40 | 0-53 | 0-47 | 0-77 | 1-16 | 96 | 210 | 270 | 70 | 125 | 150 | Rich |
| 3 | 0-70 | 0-40 | 0-40 | 0-53 | 0-47 | 0-93 | 1-44 | 124 | 265 | 345 | 75 | 175 | 200 | Richness |
| 4 | 0-70 | 0-40 | 0-40 | 0-58 | 0-52 | 1-02 | 1-64 | 160 | 320 | 380 | 75 | 200 | 240 | Richness |
| 5 | 0-91 | 0-40 | 0-40 | 0-53 | 0-47 | 1-08 | 1-71 | 175 | 395 | 430 | 80 | 225 | 270 | Rich |
| 6 | 0-91 | 0-40 | 0-40 | 0-61 | 0-53 | 1-20 | 1-95 | 180 | 380 | 445 | 90 | 225 | 270 | Rickets |
| 7 | 1-06 | 0-40 | 0-40 | 0-61 | 0-53 | 1-39 | 2-30 | 240 | 410 | 480 | 95 | 260 | 310 | Rickety |
| 8 | 1-06 | 0-50 | 0-51 | 0-71 | 0-58 | 1-97 | 2-65 | 270 | 465 | 550 | 100 | 280 | 330 | Ricschet |
| 9 | 1-22 | 0-50 | 0-51 | 0-71 | 0-58 | 1-88 | 3-00 | 318 | 480 | 565 | 110 | 320 | 400 | Rbl |
| 10 | 1-37 | 0-61 | 0-61 | 0-70 | 0-69 | 2-55 | 3-90 | 420 | 595 | 665 | 120 | 340 | 430 | Rblben. |
| 11 | 1-52 | 0-61 | 0-71 | 0-70 | 0-78 | 3-15 | 4-68 | 510 | 780 | 915 | 145 | 440 | 570 | Rblle |
| 12 | | | | | | | | | | | | 540 | 670 | Ride |

RÉSERVOIRS CYLINDRIQUES RIVÉS
EN TÔLE D'ACIER

Verticaux ou Horizontaux

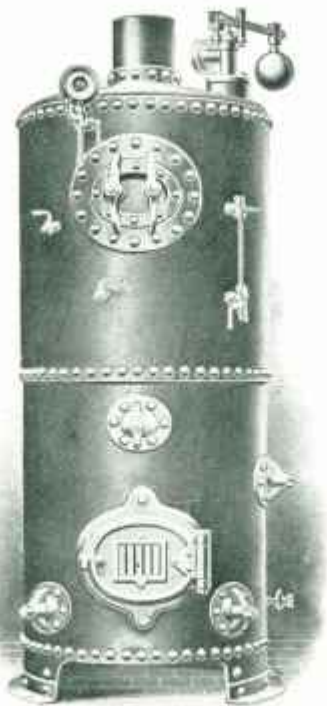


Prix et renseignements sur demande.

CHAUDIÈRES À VAPEUR VERTICALES
RIVÉES EN TÔLE D'ACIER

avec tubes transversaux pour force motrice.

ULTIMHEAT®
VIRTUAL MUSEUM

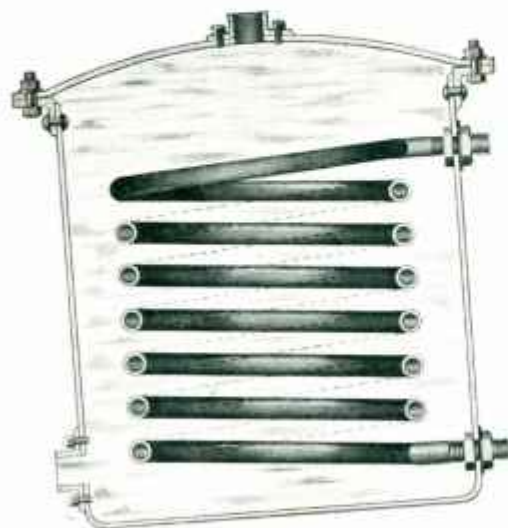


Elevation.

GÉNÉRATEUR VERTICAL D'EAU CHAUDE

Par utilisation de la vapeur, avec serpentin.

Prix courant.



| No. | Dimensions | | Puissance de chauffe avec une pression de vapeur de un kilo sur le chauffeure. Mètres linéaires de serpent de 100 mill. | Litres d'eau chauffés à 100 deg. centigrade à l'heure | Prix | Code |
|-----|--------------|--------------|---|---|------|-------------|
| | Hauteur | Diamètre | | | | |
| 1 | Mètres 0-405 | Mètres 0-405 | 31 | 90 | 160 | Calid |
| 2 | 0-535 | 0-405 | 46 | 136 | 175 | Caliduct |
| 3 | 0-535 | 0-510 | 62 | 180 | 235 | Caliph |
| 4 | 0-610 | 0-510 | 84 | 250 | 265 | Calitate |
| 5 | 0-710 | 0-510 | 106 | 320 | 295 | Calligimous |
| 6 | 0-710 | 0-610 | 122 | 365 | 375 | Calipash |
| 7 | 0-810 | 0-610 | 152 | 455 | 415 | Calisaya |
| 8 | 0-910 | 0-610 | 181 | 545 | 460 | Caliver |
| 9 | 1-070 | 0-610 | 228 | 680 | 515 | Calker |
| 10 | 1-220 | 0-610 | 275 | 820 | 575 | Callet |
| 11 | 1-070 | 0-760 | 320 | 955 | 660 | Calligraph |
| 12 | 1-220 | 0-760 | 380 | 1140 | 775 | Callipers |
| 13 | 1-370 | 0-760 | 457 | 1360 | 865 | Callons |



NOUVEAU GÉNÉRATEUR VERTICAL, D'EAU CHAUDE

par l'utilisation de la vapeur.

Socle en fonte et manteau extérieur en fer soudé, les tubes en acier ou en cuivre.

Prix courant non compris les tabulures (voir page 63).



Coupe verticale.

| No. | Dimensions | | Puissance de chauffe avec une pression de vapeur de 3 kilos sur le chauffeure. Mètres linéaires de tuyaux de 100 m/m. | Litres d'eau chauffés à 82 degrés centigrade à l'heure. | Prix avec tubes en acier | Prix avec tubes en cuivre |
|-----|----------------------------|-------------------|--|---|--------------------------|---------------------------|
| | Hauteur y compris le socle | Diamètre du corps | | | | |
| 1 | 0.94 | 0.27 | 200 | 2020 | 270 | 320 |
| 2 | 1.09 | 0.27 | 250 | 2170 | 290 | 350 |
| 3 | 1.24 | 0.27 | 290 | 2920 | 320 | 390 |
| 4 | 0.96 | 0.34 | 450 | 4500 | 420 | 520 |
| 5 | 1.12 | 0.34 | 550 | 5200 | 470 | 580 |
| 6 | 1.27 | 0.34 | 690 | 6500 | 520 | 660 |
| 7 | 0.99 | 0.42 | 820 | 8000 | 670 | 840 |
| 8 | 1.14 | 0.42 | 1020 | 9850 | 750 | 960 |
| 9 | 1.29 | 0.42 | 1190 | 11600 | 830 | 1140 |
| 10 | 1.14 | 0.51 | 1440 | 14400 | 980 | 1330 |
| 11 | 1.29 | 0.51 | 1740 | 17000 | 1070 | 1880 |
| 12 | 1.45 | 0.51 | 2020 | 19300 | 1160 | 2070 |
| 13 | 1.32 | 0.61 | 2380 | 23500 | 1340 | 2450 |
| 14 | 1.47 | 0.61 | 2740 | 26000 | 1470 | 2780 |
| 15 | 1.62 | 0.61 | 3000 | 29500 | 1600 | 3100 |

Nous pouvons aussi construire ces générateurs de forme horizontale, suivant les dimensions demandées et pour n'importe quelle pression.

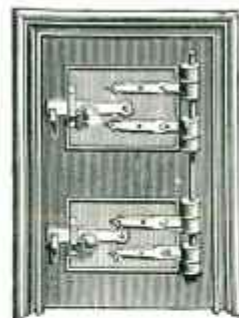
FAÇADES DE FOYER



Modèle A, avec portes glissantes.

Modèle B, avec portes sur gonds.

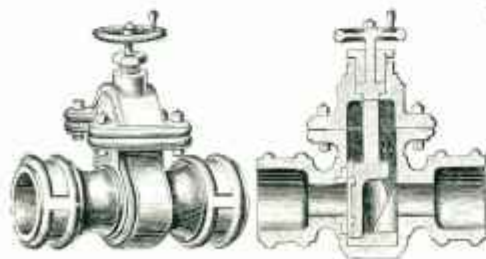
| Dimensions extérieures | | Ouverture de la porte du foyer | | Ouverture de la porte du cendrier | | Prix Frcs. | Dimensions extérieures | | Ouverture de la porte du foyer | | Ouverture de la porte du cendrier | | Prix Frcs. |
|------------------------|-------|--------------------------------|-------|-----------------------------------|-------|---------------|------------------------|-------|--------------------------------|-------|-----------------------------------|-------|---------------|
| Haut. | Larg. | Haut. | Larg. | Haut. | Larg. | | Haut. | Larg. | Haut. | Larg. | Haut. | Larg. | |
| 0-71 | 0-53 | 0-25 | 0-26 | 0-25 | 0-26 | 40 | 0-61 | 0-43 | 0-20 | 0-26 | 0-15 | 0-26 | 30 |
| 0-71 | 0-63 | 0-25 | 0-33 | 0-25 | 0-28 | 45 | 0-70 | 0-51 | 0-24 | 0-26 | 0-15 | 0-26 | 35 |
| 0-86 | 0-76 | 0-25 | 0-38 | 0-25 | 0-28 | 50 | | | | | | | |
| 1-01 | 0-86 | 0-35 | 0-43 | 0-30 | 0-34 | 60 | | | | | | | |



VANNES PERFECTIONNÉES.

avec face de bronze et indicateur montrant quand la valve est ouverte ou fermée.

No. 1.



Avec double manchon ou manchon et douille.

| Diamètre intérieur | Prix |
|--------------------|--------|
| | Francs |
| m/m. | |
| 50 | 24 |
| 75 | 32 |
| 100 | 44 |
| 125 | 55 |
| 150 | 110 |

VANNES MOBILES PERFECTIONNÉES.

On peut enlever les surfaces de friction de ces soupapes sans déjoindre les tuyaux auxquels elles sont fixées.

No. 2.



| Diamètre intérieur | Prix |
|--------------------|--------|
| | Francs |
| m/m. | |
| 50 | 13 |
| 75 | 16 |
| 100 | 19 |



ACCESSOIRES ET GARNITURES DE FOYER.



Boffésimic et couvercle.



Supports de grille.



Barreau de grille; non-pans serrés
pour les accessoires.



Tubulure coudée.



Tubulure droite.



Tubulure courbée.

A.



Couvercle à double
alésage.

B.



Couvercle à joint
simple.

C.



Couvercle simple à
joint intérieur.

D.



Couvercle rond à
carrés.

E.



Couvercle rond à
joint intérieur.



Registre et clavés.

Tous toutes sortes de chaudières horizontales et
verticales de tubes.

100 mm, 125 mm, 150 mm, 175 mm diam. extérieur.

4 fcs. à fcs. 650 fcs. 700 fcs. la pièce.



Registre.

| Diamètre intérieur | Prix |
|-----------------------|-------|
| 0-21 = 0-21 | Fr. 2 |
| 0-25 = 0-25 | 7 |
| 0-34 = 0-34 | 10 |

BOUILLEURS EN TÔLE SOUDÉE POUR FOURNEAUX DE CUISINE, ETC.



Ci-dessous on trouvera quelques dessins de récipients, cylindres, bouilleurs, etc., pour service de bains, batteries de cuisine, etc. Ces modèles sont tellement nombreux, qu'il nous est seulement possible de donner une idée générale des pièces que nous fabriquons couramment. Nous serons heureux de soumettre des offres au reçu des croquis et dimensions des pièces diverses.

