

JACOB
DELAFON

et C^{IE}

• 14 •

Quai de la Rapée
PARIS

Messieurs Jacob, Delafon & C^{ie}
présentent leurs compliments à M^r Lhéritle
200 Boulevard Scaliger 45 à Agen Lot-et-Garonne
et ont l'avantage de lui remettre leur nouveau
catalogue annulant les éditions précédentes.

Jacob, Delafon & C^{ie}

N^o 2625

COMPAGNIE CÉRAMIQUE DE POUILLY-SUR-SAONE ET BELVOYE

JACOB, DELAFON & C^{IE}

INGÉNIEURS-SANITAIRES

Siège social :

14, Quai de la Rapée
PARIS

Maison de Vente :

45, Rue Laffitte, 45
PARIS

ERRATA

du Catalogue Général — Janvier 1911

Pages

59.	27 ^e ligne	Page 64	Live Page 75.
66.	15 ^e ligne	Prix : fr. 371.50	— Fr. 317.50.
80.	47 ^e ligne	Classe B, fr. 32.	— Fr. 22.
133.	15 ^e ligne	10 lit. d'eau à la minute à 25°	— 35°.
141.	15 ^e ligne	N° 836 bis	— N° 665.
142.	Bas de la page à gauche.	Fr. 17.	— Fr. 3.50.
145.	11 ^e ligne	En laiton rouge, fr. 10.	— En cuivre rouge poli, fr. 12.
	12 ^e ligne	En cuivre poli, fr. 10.	— En cuivre jaune poli, fr. 10.
	13 ^e ligne	En — nickelé, fr. 12.	— — nickelé, fr. 12.
	20 ^e ligne	En laiton rouge, fr. 5.75	— En cuivre rouge poli, fr. 8.
	21 ^e ligne	En cuivre poli, fr. 8.	— En cuivre jaune poli, fr. 6.
	22 ^e ligne	En — nickelé, fr. 7.	— — nickelé, fr. 7.
155.	9 ^e ligne	Deux robinets n° 791 G M.	— Quatre robinets n° 791 G M.
204.	Bas de la page (2 ^e gr.)	Fr. 17.50.	— Fr. 14.
238.	11 ^e ligne	Fr. 16. » 18. » 22. » 31.	— Fr. 31. » 22. » 18. » 16. »
242.	25 ^e ligne	N° 102 A.	— N° 101 A.
245.	52 ^e ligne	En fer brut, fr. 4.	— Fr. 5.
	—	En fer galvanisé, fr. 6.	— Fr. 7.
277.	Intervertir les figures	des bondes de lavabos.	
286.	11 ^e ligne	N° 904.	— N° 994.
332.	17 ^e ligne	Soit 1 ^m 37 × 0 ^m 32.	— 1 ^m 37 × 0 ^m 42.
397.	12 ^e ligne côté gauche.	En bois laqué, fr. 22.50	— Fr. 28.50.
414.	44 ^e ligne	De 400 litres à 2 siphons.	— De 400 litres à 3 siphons.
435.	8 ^e ligne	L Longueur totale.	— L Largeur totale.
	9 ^e ligne	R Largeur totale.	— R Longueur totale.
492.	23 ^e ligne	Et chaîne n° 1 bis	— Et chaîne n° 1.
493.	11 ^e ligne	Et chaîne n° 1 bis	— Et chaîne n° 1.
	17 ^e ligne	Et chaîne n° 1 bis	— Et chaîne n° 1.

Méfiez-vous des Contrefacteurs

du Granit-Porcelaine

(Marque déposée)

Nous nous permettons de vous rappeler à nouveau que la marque "GRANIT-PORCELAINE" est notre propriété exclusive, qu'elle a été déposée par nous le 3 Juin 1901, pour qualifier le produit spécial, émaillé au grand feu, que seul nous fabriquons, et que le jugement d'un procès que nous avons gagné au Tribunal de Commerce de la Seine, le 13 février 1908, nous a confirmés dans la propriété de cette marque dont elle a reconnu la validité.

Seules les usines de Belvoeye (Jura) et de Pouilly-sur-Saône (Côte-d'Or) fabriquent le "GRANIT-PORCELAINE" (Marque déposée). Si vous désirez, d'une façon absolue, que les baignoires, lavabos, éviers, sièges à la turque et autres appareils sanitaires en céramique que vous employez soient bien en "GRANIT-PORCELAINE", veuillez bien nous les demander, soit par l'intermédiaire de nos Voyageurs, soit directement, et exigez sur chaque pièce la marque "GRANIT-PORCELAINE" (Marque déposée).

JACOB, DELAFON & C^{IE}



ULTIMHEAT®
VIRTUAL MUSEUM

COMPAGNIE CÉRAMIQUE
DE POUILLY-S/-SAONE & BELVOYE

JACOB DELAFFON & C^{IE}

Ingénieurs-Sanitaires

SIÈGE SOCIAL

14, Quai de la Rapée, PARIS

TÉLÉPHONE : 909-89

MAISON DE VENTE

45, Rue Laffitte, 45, PARIS

TÉLÉPHONE : 314-54

USINES

POUILLY-S/-SAONE (Côte-d'Or) BELVOYE (Jura)

PARIS-BERCY

PRIX : 10 FRANCS



CATALOGUE GÉNÉRAL

Janvier 1911

J A C O B , D E L A F O N & C I E , P A R I S

AVIS TRÈS IMPORTANT

CONDITIONS GÉNÉRALES DE VENTE

TOUT ordre transmis comporte l'acceptation des conditions ci-dessous énoncées et des prix du présent tarif. Toute première commande doit être accompagnée des références commerciales d'usage, à défaut desquelles les envois sont faits contre remboursement.

Pour éviter toute fausse interprétation, en raison des modifications apportées au présent catalogue, il est expressément recommandé d'employer les désignations de ce tarif et d'indiquer les numéros de chaque appareil.

Les « marchandises » sont vendues dans nos magasins et voyagent aux frais, risques et périls de l'acheteur. Nous n'acceptons aucune réclamation pour manquant ou casse, la vérification et l'emballage étant soigneusement faits avant l'expédition.

Les Compagnies de transports étant responsables des marchandises, nous recommandons à nos clients de débiller les colis, d'en vérifier le contenu en présence des agents des dites Compagnies et de refuser la livraison s'il est constaté des avaries.

Nous prévenons nos clients que sauf avis contraire de leur part, nous faisons les expéditions au **Tarif spécial** bien inférieur comme prix au **Tarif général**, mais il est strictement entendu que les destinataires en acceptent aussi les charges dans toutes leurs clauses.

Les **emballages** sont facturés, les caisses ne sont pas reprises, seuls les cadres doivent nous être retournés, démontés et franco en gare expéditrice. (Il suffit pour bénéficier du retour en franchise (sauf sur le réseau d'Orléans) de présenter le récépissé d'arrivée et de payer le coût du timbre 0 fr. 80).

Sauf conditions spéciales, les **paiements** se font au comptant sans escompte.

Nos factures sont payables à Paris. Toute traite ou autre acceptation de règlement n'opère ni novation, ni dérogation à cette clause attributive de juridiction.

ASSURANCE CONTRE LES AVARIES DE ROUTE

Afin d'éviter à nos clients les ennuis des réclamations aux transporteurs en cas d'avaries de route, nous nous substituons à eux; dans ce cas, nous prenons à notre charge la responsabilité de ces avaries, moyennant une majoration de 13 fr. 0/0 du montant net de la facture. Les clients qui nous chargeront de cette assurance, voudront bien nous en faire la demande et rigoureusement observer à l'arrivée des colis la marche à suivre pour les constatations à la gare; une instruction spéciale accompagne alors la facture.

AVIS IMPORTANT

concernant le classement des produits en Granit-Porcelaine
et leurs dimensions

Les dimensions et poids de tous nos articles en Granit-Porcelaine et Porcelaine, ne sont donnés qu'à titre de simple renseignement; les variations en plus ou en moins ne peuvent aucunement engager la responsabilité de la Maison.

Les produits en Granit-Porcelaine subissent également un classement, basé d'après leur état à la sortie des fours.

Par qualité **Extra** nous entendons des produits n'ayant aucuns défauts apparents.

- **A** nous entendons des produits de 1^{er} choix n'ayant que de très légers défauts.
- **B** nous entendons des produits ayant quelques taches, grains, gerçures et ce en petites quantités.
- **C** nous entendons des produits ayant des défauts plus accentués qu'en classe B, mais néanmoins pouvant encore être utilisés.

PRÉFACE

NOUS avons l'honneur de présenter une nouvelle édition de notre Catalogue Général, comprenant la nomenclature détaillée de tous les articles destinés à l'Assainissement général des habitations privées, collectives et des villes.

On y trouvera un choix considérable d'Appareils en Céramique fabriqués dans nos Usines de Pouilly-sur-Saône et de Belvoeye, lesquelles ont pris depuis l'année 1900, une très grande extension pour la fabrication de la Porcelaine et du Granit-Porcelaine.

Nos ateliers de Paris-Bercy ont également été considérablement agrandis, et nous permettent d'établir dans les meilleures conditions de qualité et de prix, l'Ébénisterie, la Marbrerie, la Robinetterie, la Chaudronnerie, appliquées à la construction des appareils hygiéniques.

Enfin, dans le but de rendre plus faciles nos rapports avec Messieurs les Architectes et Entrepreneurs, nous avons installé, 45, rue Laffitte, au centre de Paris, des Magasins de Vente et d'Exposition où est présenté un choix considérable d'installations sanitaires, des modèles les plus perfectionnés pour Salles de Bains, Cabinets de Toilette, Water-Closets, Cuisines, Offices, etc.

Hommages respectueux à notre Clientèle.

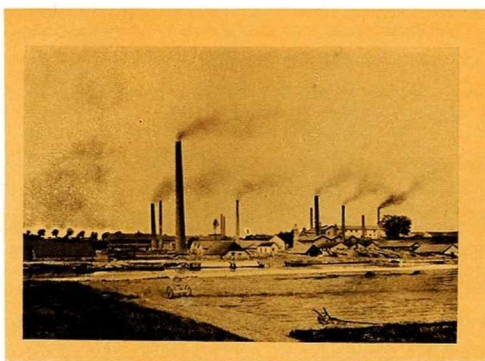
JACOB, DELAFON & C^{IE}

Janvier 1911.

Historique

La Société Jacob, Delafon et C^{ie}, qui a été fondée en 1901, a pris la suite des opérations industrielles et commerciales de la Société E. Jacob et C^{ie} qui, elle-même, avait été créée en 1890 par MM. Jacob Frères, fondateurs de l'Usine de Pouilly-sur-Saône et par conséquent de la Société actuelle.

C'est vers l'année 1885 que MM. Jacob Frères et C^{ie}, fabricants de produits céramiques à Navilly (Saône-et-Loire), au Chapot (Saône-et-Loire), à Pouilly-sur-Saône (Côte-d'Or), commencèrent dans cette dernière

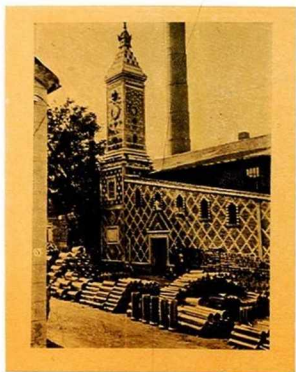


Usine de Pouilly-sur-Saône. — Vue d'ensemble

Usine la fabrication des tuyaux en grès vernissé. Le développement des travaux sanitaires en France et l'excellente qualité de la fabrication permirent à l'Usine de Pouilly-sur-Saône de prendre une rapide extension, et dans le courant de l'année 1888 les premiers essais, pour la fabrication des grès émaillés blancs, furent tentés avec succès; c'est ce qui permit à MM. Jacob Frères et C^{ie} de figurer, d'une façon remarquable, à l'Exposition Universelle de 1889, où ils obtinrent une Médaille d'Or à la Classe d'Hygiène et une Médaille d'Argent à la Classe de la Céramique. La nécessité de donner un nouveau développement à l'Usine de Pouilly-sur-Saône les engagèrent à détacher cette Usine de leurs autres établissements et à fonder en 1890 une nouvelle Société qui, sous la raison sociale : E. Jacob et C^{ie} devait s'occuper spécialement de la vente des appareils sanitaires et de leur fabrication.

De 1889 à 1900, le développement de la Société E. Jacob et C^{ie} fut constant, les affaires prirent un essor considérable et le personnel ouvrier de l'Usine de Pouilly-sur-Saône quadrupla. Celle-ci devint la plus importante Usine française pour la fabrication du tuyau en grès vernissé, du grès émaillé et de la porcelaine sanitaire.

C'est vers l'année 1895 que la Société E. Jacob et C^{ie} fondait les Etablissements de Paris, destinés à compléter l'organisation industrielle de l'Usine de Pouilly-sur-Saône et à permettre à la Société l'établissement et le montage des appareils sanitaires métalliques devant compléter les matériaux céramiques fabriqués à Pouilly-sur-Saône.



Usine de Pouilly-sur-Saône

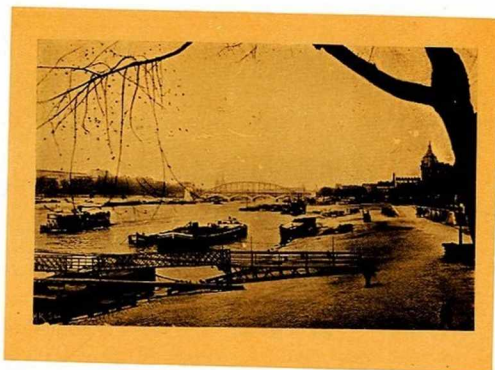
La Société E. Jacob et C^{ie} se présenta donc à l'Exposition Universelle de 1900 avec un matériel considérable et obtint : un Grand Prix, trois Médailles d'or et sept Médailles de collaborateurs.

De même que l'Exposition de 1889 avait été la cause de la fondation de la Société E. Jacob et C^{ie} ; de même les résultats de l'Exposition de 1900 furent la raison dominante de la création de la Société en commandite par actions Jacob, Delafon et C^{ie}, qui prit en 1901 la suite de la Société E. Jacob et C^{ie}.

Les nouveaux concours acquis à la Société permirent à celle-ci de compléter son outillage et son développement et de devenir l'importante Maison actuelle qui se trouve incontestablement, comme importance et comme renom, à la tête de l'industrie Sanitaire Française.

L'Usine de Pouilly-sur-Saône fut encore agrandie et dotée de nouveaux procédés permettant de perfectionner et d'améliorer sa fabrication.

Les Ateliers de Paris furent transformés en une importante Usine comportant des



Vue prise du quai de la Rapée. — Paris

Ateliers spéciaux de Robinetterie, Chaudronnerie, Tôlerie, Menuiserie, Ebénisterie et Marbrerie, appropriés aux besoins de l'Industrie sanitaire.

L'Usine hydraulique de Belvoüe (Jura) acquise au commencement de

l'année 1900, fut transformée en un immense établissement destiné à la fabrication du granit-porcelaine, des baignoires, lavabos et de tout ce matériel si remarquable qui fait actuellement l'admiration de l'Industrie céramique française et qui place la fabrication de Belvoye à un rang bien supérieur à celui des Usines étrangères fabriquant la " Fire-Clay ".

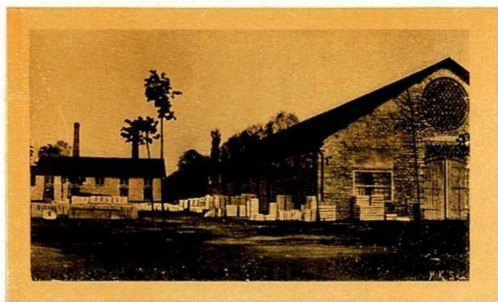


Vue du Siège social, 14, quai de la Rapée. — Paris

Actuellement, la population ouvrière des trois Usines, dépasse 600 ouvriers, répartie comme suit :

Usine de Pouilly : 250. Usine de Belvoye : 200. Usine de Paris : 150.

Plus un nombreux personnel d'Ingénieurs, Dessinateurs, étudiant sans cesse les perfectionnements à apporter aux appareils fabriqués

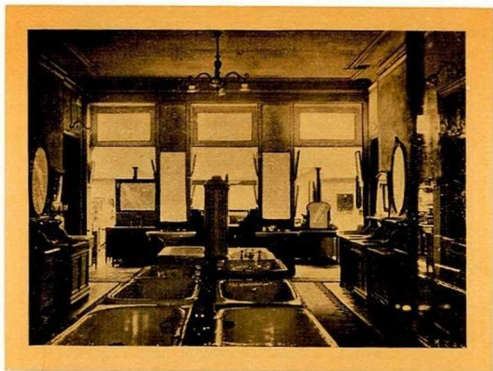


Usine de Belvoye. Vue du magasin de dépôt des baignoires

dans les Usines de la Société et continuant toujours à maintenir sa fabrication renommée au premier rang.

En 1902, la Société Jacob, Delafon et C^{ie} complétait son organisation commerciale en créant au centre du Paris élégant et commercial, 45, rue Laffitte, de vastes Magasins d'Exposition et de Vente, contenant

un échantillonnage complet des articles fabriqués dans les diverses Usines de la Société et permettant à une Clientèle toujours plus nombreuse et plus fidèle de se rendre compte du bon goût et des qualités apportées dans la fabrication des Etablissements de la Société.



Vue des Magasins de Vente et d'Exposition
45, rue Laffitte, Paris.

Depuis 1900, la Société Jacob, Delafon et C^{ie} n'a figuré que dans quelques expositions françaises : en 1905 à l'Exposition internationale de l'Automobile, où un concours pour les Installations sanitaires des Hôtels avait été organisé, elle obtint les plus hautes récompenses :

le Grand Prix d'Honneur de l'Automobile-Club de France ;
le Grand Prix spécial de l'Association générale automobile.

En 1906 à l'Exposition nationale de Marseille, elle fut

Hors Concours et obtient 9 Médailles de Collaborateurs.

En 1909 elle participa à l'Exposition internationale de Nancy et y remporta

Deux Grands Prix et fut Membre du Jury (Hors Concours)
ainsi que 5 Médailles de Collaborateurs.

Enfin l'année dernière elle exposa à l'Exposition internationale de Bruxelles où le choix des appareils présentés ainsi que leurs qualités lui valurent

Deux Grands Prix et une Médaille d'Or.

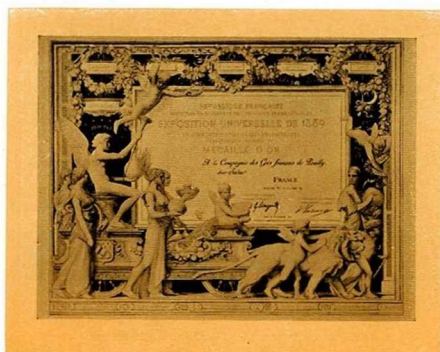
Nous avons pensé qu'il était nécessaire de faire précéder par cette courte notice sur la Société Jacob, Delafon et C^{ie} la reproduction des principaux certificats que nous avons pu obtenir dans nos plus importantes fournitures, afin que l'on puisse se rendre compte des ressources énormes dont elle dispose pour toutes les fournitures des installations sanitaires dans les grands hôtels, immeubles, etc.

RÉCOMPENSES



OBTENUES AUX DIVERSES EXPOSITIONS DEPUIS LA FONDATION
DES USINES DE POUILLY-SUR-SAONE, PARIS ET BELVOYE

1883	Exposition d'Hygiène urbaine.	ROUEN	<i>Médaille d'Or</i>
1888	— nationale	ALGER.	<i>Médaille d'Or.</i>
1888	— régionale	LOUHANS	<i>Diplôme d'Honneur.</i>

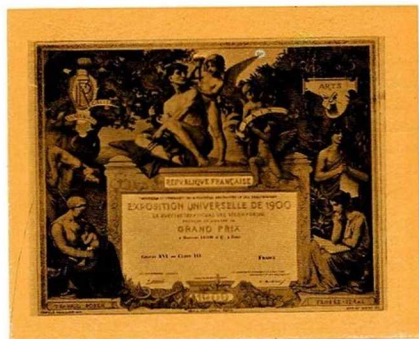


1889	Exposition Universelle . . .	PARIS.	<i>1 Médaille d'Or.</i>
1889	— —	—	<i>1 Médaille d'Argent.</i>
1889	— —	—	<i>2 Médailles de Bronze.</i>
1890	Exposition d'Hygiène urbaine.	TOULON.	<i>Diplôme d'Honneur.</i>
1891	— industrielle	SAINT-ÉTIENNE	<i>Grand Prix.</i>
1891	— —	—	<i>Médaille d'Or.</i>
1892	Exposition nationale	TOURS.	<i>Diplôme d'Honneur.</i>
1892	— —	—	<i>Médaille de Vermeil.</i>
1892	— —	—	<i>Médaille d'Argent.</i>
1892	— —	—	<i>2 Médailles de Bronze.</i>
1893	Exposition d'Hygiène urbaine.	DIJON.	<i>Hors Concours, Membre du Jury.</i>
1893	— — —	LE HAVRE. . . .	<i>Médaille de Bronze.</i>
1893	— — —	—	<i>Médaille de Bronze.</i>
1893	— — —	NARBONNE . . .	<i>Hors Concours, Membre du Jury.</i>
1894	Exposition Universelle . . .	LYON	— —
1894	— —	— collaborateurs	<i>2 Médailles d'Argent.</i>
1894	— —	— —	<i>1 Médaille de Bronze.</i>
1895	Exposition d'Hygiène urbaine.	PARIS.	<i>Diplôme commémoratif.</i>
1895	— — —	—	<i>✱ Croix de la Légion d'Honneur.</i>
1896	Exposition nationale	ROUEN	<i>Grand Prix.</i>
1896	— —	—	<i>Hors Concours, Membre du Jury.</i>
1896	— —	MONTPELLIER.	— —
1897	Exposition de la Céramique et des Arts du Feu	PARIS.	<i>Diplôme d'Honneur.</i>



RÉCOMPENSES

OBTENUES AUX DIVERSES EXPOSITIONS DEPUIS LA FONDATION
DES USINES DE POUILLY-SUR-SAONE, PARIS ET BELVOYE



1900	Exposition Universelle.	PARIS.	1 Grand Prix.
1900	— — — — —	—	3 Médailles d'Or.
1900	— — — — —	— collaborateurs	2 Médailles d'Argent.
1900	— — — — —	— — — — —	5 Médailles de Bronze.
1900	— — — — —	— — — — —	2 Mentions.
1902	Exposition nationale	LILLE.	Diplôme de Hors Concours.
1902	— — — — —	— collaborateurs	1 Médaille d'Or.
1902	— — — — —	— — — — —	1 Médaille d'Argent.
1902	Exposition nationale du mobilier	PARIS.	Diplôme d'Honneur.
1905	Salon de l'Automobile (Concours des Chambres d'hôtels)	PARIS.	Grand Prix de l'A C F.
1905	Salon de l'Automobile (Concours des Chambres d'hôtels)	PARIS.	Prix d'Honneur de A G A.
1906	Exposition nationale	MARSEILLE	Hors Concours, Membre du Jury.
1906	— — — — —	—	✱ Croix de la Légion d'Honneur.
1906	— — — — —	— collaborateurs	3 Médailles d'Or.
1906	— — — — —	— — — — —	3 Médailles d'Argent.
1906	— — — — —	— — — — —	3 Médailles de Bronze.
1909	Exposition internationale de l'Est de la France	NANCY	2 Grands Prix.
1909	— — — — —	—	Membre du Jury.
1909	— — — — —	—	2 Médailles de Bronze.
1909	— — — — —	— collaborateurs	1 Médaille d'Or.
1909	— — — — —	— — — — —	5 Médailles d'Argent.
1910	Exposition Universelle	BRUXELLES	2 Grands Prix.
1910	— — — — —	—	1 Médaille d'Or.



M. WALWEIN, Architecte.

Paris, 10 décembre 1909.

Je soussigné, architecte du Gouvernement, chevalier de la Légion d'honneur, certifie que la Maison Jacob, Delafon et Cie (Compagnie céramique de Pouilly-sur-Saône et Belvoje) a fait, sous ma direction, des fournitures d'appareils sanitaires, notamment celle des baignoires, lavabos et urinoirs en granit-porcelaine, des closets en porcelaine pour l'Hôtel Mirabeau, à Paris, et que ces fournitures ont été faites à mon entière satisfaction.

Signé : A. WALWEIN.

M. NIERMANS, Architecte.

Paris, 20 novembre 1908.

Je soussigné, certifie que MM. Jacob, Delafon et Cie (Compagnie céramique de Pouilly-sur-Saône et Belvoje), fabricants d'appareils sanitaires, ont fait toutes les fournitures destinées aux installations sanitaires du "Savoy-Hôtel" à Fontainebleau; ces fournitures consistant en lavabos en granit-porcelaine de Belvoje, baignoires en fonte émaillée, water-closets avec robinets de chasse, et que ce matériel nous a donné toute satisfaction.

Signé : NIERMANS.

Je certifie volontiers que la perfection hygiénique et la solidité des appareils sanitaires sortant de la Maison Jacob, Delafon et Cie m'ont donné maintes fois occasion d'en faire l'emploi dans mes installations et notamment dans le nouveau Théâtre du Moulin Rouge.

Signé : NIERMANS.

M. L. Charles HOLL, Architecte.

Paris, 27 Janvier 1910.

Je soussigné, certifie que la Société Jacob, Delafon et Cie (Compagnie Céramique de Pouilly-sur-Saône et Belvoje) m'a fait diverses fournitures d'appareils sanitaires, notamment de Lavabos en granit-porcelaine de Belvoje, destinés à l'Hôtel du Grand-Condé, à Chantilly et que ces fournitures ont été faites à mon entière satisfaction.

*Signé : C. HOLL,
88, boulevard Richard-Lenoir.*

M. ARNAUD, Ingénieur en Chef des Ponts et Chaussées.

Nice, 27 Avril 1907.

Je soussigné, Arnaud, Ingénieur en chef des Ponts et Chaussées, chargé des travaux d'assainissement des Villes de Nice et de Menton, certifie que MM. Jacob, Delafon et Cie, Ingénieurs Sanitaires (14, Quai de la Râpée, à Paris), ont fourni, au cours de l'année 1906, pour les deux villes ci-dessus, 74 siphons de chasse automatique système Adams, savoir : 61 pour Nice et 13 pour Menton. Ces appareils sont en fonctionnement depuis plusieurs mois et donnent entière satisfaction.

Signé : ARNAUD.



SOCIÉTÉ DU LOUVRE.

Paris, 22 Janvier 1910.

Nous, soussignés, certifions que la Société Jacob, Delafon et Cie (Compagnie Céramique de Pouilly-sur-Saône et Belvoye) a fait, à l'Hôtel Crillon, place de la Concorde, diverses fournitures d'appareils sanitaires, notamment de baignoires céramiques et lavabos en granit-porcelaine de Belvoye, et que ces fournitures ont été faites à notre entière satisfaction.

SOCIÉTÉ DU LOUVRE,

Le Directeur : Signé : MEYER.

M. PASTRE, Architecte.

Bel-Abbès, 4 Janvier 1908.

L'Architecte soussigné, Directeur des travaux de la Ville de Sidi-bel-Abbès, certifie avoir employé pour son compte personnel ou pour le compte de la Ville de Sidi-bel-Abbès, de nombreuses et importantes fournitures de la maison Jacob, Delafon et Cie, tant pour conduites que pour installations d'appareils sanitaires, et déclare avoir toujours été très satisfait sous tous rapports des marchandises reçues et employées.

Signé : PASTRE.

M. MÉRIOT, Architecte

Paris, le 12 Janvier 1910.

L'Architecte soussigné, membre de la Société Centrale des Architectes Français, Officier de l'Instruction publique, certifie que la maison Jacob, Delafon et Cie (Compagnie Céramique de Pouilly-sur-Saône) a fait sous ma direction la fourniture de tous les appareils sanitaires, entre autres les appareils de bains et d'hydrothérapie complète, lavabos, water-closets, etc.

1° Pour le nouvel Hôpital-Hospice du Tréport (Seine-Inférieure).

2° Au domaine de La Coubarde (Seine-et-Oise), ainsi que dans de nombreuses constructions d'hôtels privés, maisons de rapport, etc.

Déclare avoir eu toute satisfaction des fournitures qui lui ont été faites et du parfait conditionnement, ainsi que de l'excellente fabrication desdits appareils.

Signé : MÉRIOT.

M. H. PORTEVIN, Ingénieur-Architecte.

Reims, 5 janvier 1910.

Je soussigné, Hippolyte Portevin, ancien élève de l'Ecole Polytechnique, chevalier de la Légion d'honneur, Ingénieur-Architecte à Reims (Marne), certifie que MM. Jacob, Delafon et Cie, constructeurs à Paris, 14, quai de la Rapée, ont exécuté sous ma direction, à l'Hôpital de la Ville de Dunkerque, sur le territoire de la commune de Rosendael (Nord), la fourniture des appareils sanitaires, water-closets, urinoirs, vidoirs, salles de bains, timbres d'offices, etc.; que ces travaux, qui se montent à la somme approximative de cent mille francs, y compris la plomberie d'intérieur, ont donné toute satisfaction depuis leur mise en service, remontant à un an environ; que les modèles, créés à ma demande par les constructeurs, répondent aux perfectionnements les plus récents des appareils similaires étrangers.

En foi de quoi je leur ai délivré le présent certificat, pour valoir ce que de droit.

Signé : H. PORTEVIN.



M. E. GOMPEL.

Paris, 16 décembre 1909.

Je soussigné, Propriétaire-Directeur de l'Hôtel Brighton, 218, rue de Rivoli, à Paris, certifie que la maison Jacob, Delafon et Cie (Compagnie céramique de Pouilly-sur-Saône et Belvoje), a fait pour mon hôtel la fourniture des Baignoires, Lavabos en granit-porcelaine et que cette fourniture a été faite à mon entière satisfaction.

Signé : Emile GOMPEL.

M. G. RIVES, Architecte.

Paris, 24 juillet 1906.

Je soussigné, architecte du Gouvernement, officier de la Légion d'honneur, certifie que la Maison Jacob, Delafon et Cie (Compagnie céramique de Grès de Pouilly-sur-Saône et Belvoje) a fait, sous ma direction, diverses fournitures d'appareils sanitaires, notamment de baignoires et lavabos en granit-porcelaine de Belvoje, pour les Hôtels suivants :

- « Hôtel de M. Dufayel », 76, avenue des Champs-Élysées ;
- « Hôtel du Touring-Club de France », 65, avenue de la Grande-Armée ;
- « Château de Jeufosse », près Gaillon (Eure) ;

et que ces fournitures ont été faites à mon entière satisfaction.

Signé : G. RIVES,

122, avenue des Champs-Élysées.

GRAND HOTEL DU LOUVRE.

Paris, 11 juillet 1906.

Nous, soussignés, certifions que la Société Jacob, Delafon et Cie (Compagnie céramique de Pouilly-sur-Saône et Belvoje), a fait au grand-Hôtel du Louvre diverses fournitures d'appareils sanitaires, notamment de baignoires céramiques en granit-porcelaine de Belvoje, et que ces fournitures ont été faites à notre entière satisfaction.

Le directeur de la Société du Louvre,

Signé : H. LAURENT.

M. J. ROCHET, Architecte.

Paris, 24 juin 1906.

Je soussigné, J. Rochet, architecte de l'Assistance-Publique à Paris, certifie que la Maison Jacob, Delafon et Cie (Compagnie céramique des Grès de Pouilly-sur-Saône et Belvoje) a fait, sous mes ordres, diverses fournitures d'appareils sanitaires, notamment de lavabos, vidoirs et postes-d'eau en granit-porcelaine pour l'assainissement général de l'hospice de Bicêtre, le nouveau service d'accouchement de la Maternité, et l'entretien courant des onze établissements de ma division.

Je me plais à certifier que ces fournitures ont été faites à mon entière satisfaction.

Signé : J. ROCHET.



MM. J. KUPFER et J. LEPEIGNEUX, Architectes.

Paris, 6 juillet 1906.

Nous, soussignés, certifions que la Maison Jacob, Delafon et Cie a fourni pour les installations du Restaurant et du Concert de l'Alcazar d'Été, des urinoirs, lavabos et w.-c. en granit-porcelaine de Belvoye et que ces installations ont été exécutées à notre entière satisfaction.

Signé : KUPFER et LEPEIGNEUX.
6, rue Greffulhe.

M. MONDUI, Entrepreneur.

Paris, 31 Mai 1906.

Je, soussigné, certifie que la Société Jacob, Delafon et Cie (Compagnie céramique de Pouilly-sur-Saône et Belvoye) m'a fait diverses fournitures d'appareils sanitaires, notamment de baignoires et de lavabos en granit-porcelaine de Belvoye, destinés aux installations suivantes :

Hôtel de l'Ermitage, à Monte-Carlo ;
Hôtel Vergès, à Gavarnie (Hautes-Pyrénées) ;
Atlantic-Hôtel, à Paris-Plage ;
Hôtel du Château du Touquet, à Etaples ;
Etablissement Thermal de la Roche-Posay (Vienne) ;
Etablissement Thermal de Thonon-les-Bains ;
et que j'ai été entièrement satisfait.

Signé : MONDUI,
Rue Poncelet.

M. F. RENAUD, Architecte.

Paris, 7 juin 1906.

Je soussigné, F. Renaud, architecte de l'Administration générale de l'Assistance-Publique à Paris, officier de l'Instruction-Publique, certifie que la Maison Jacob, Delafon et Cie (Compagnie céramique des Grès de Pouilly-sur-Saône et Belvoye), a fait sous mes ordres diverses fournitures d'appareils sanitaires, notamment de lavabos en granit-porcelaine, vidoirs, éviers, appareils de w.-c., etc. pour les hôpitaux St-Antoine, St-Louis, Brévannes, Claude-Bernard à la porte d'Aubervilliers et que ces fournitures ont été faites à mon entière satisfaction.

Signé : F. RENAUD,
48, rue de la Sablière.

M. Th. LECLERC, Architecte.

Paris, 30 Mai 1906.

Le soussigné certifie que tous les appareils de W.-C., lavabos, baignoires et robinetteries de l'Hôtel Madison, 48, rue des Petits-Champs, dont la construction vient d'être achevée, ont été entièrement fournis par la Compagnie céramique de Pouilly-sur-Saône et Belvoye, MM. Jacob, Delafon et Cie.

Signé : Th. LECLERC,
4, rue Thénard.

HOTEL DE L'ATHÉNÉE, à Paris.

Paris, 5 Mai 1906.

Je soussigné, certifie que la Société Jacob, Delafon et Cie a fait à l'Hôtel de l'Athénée, dont je suis le directeur-gérant, diverses fournitures d'appareils sanitaires, notamment de baignoires céramiques en granit-porcelaine de Belvoye, et que ces fournitures ont été faites à mon entière satisfaction.

Signé : E. AMBRUSTER.



COMPAGNIE INTERNATIONALE DES GRANDS HOTELS.

Paris, 24 avril 1906.

Nous, soussignés, certifions que la Société Jacob, Delafon et Cie (Compagnie Céramique des Grès de Pouilly-sur-Saône et Belvoye) a fait à la Société Internationale des Grands Hôtels, diverses fournitures d'appareils sanitaires, notamment de baignoires céramiques en granit-porcelaine de Belvoye, pour les hôtels de Constantinople, Nice et Ostende, et ces fournitures ont été faites à notre entière satisfaction.

Signé : RODITI.

M. CHÉDANNE, Architecte.

Paris, 26 Avril 1906.

Je soussigné, certifie que la Maison Jacob, Delafon et Cie (Compagnie céramique des Grès de Pouilly-sur-Saône et Belvoye) a fait sous mes ordres, diverses fournitures d'appareils sanitaires, notamment de baignoires et de lavabos en granit-porcelaine de Belvoye pour les hôtels suivants :

- « Mercédès-Hôtel », à Paris ;
- « Terminus de Perrache », à Lyon ;
- « Princess-Hôtel », à Paris ;

et que ces fournitures ont été faites à mon entière satisfaction.

Signé : CHÉDANNE,

121, avenue de Wagram.

COMPAGNIE DES CHEMINS DE FER DE PETITE CEINTURE.

Paris, le 26 Mai 1903.

Je soussigné Degoul, Inspecteur de la Voie et des Travaux des Chemins de Fer de Ceinture, certifie que MM. Jacob, Delafon et Cie ont fait les fournitures suivantes pour l'installation des W.-C. dans différentes gares de la ligne de Petite Ceinture, au cours des années 1899 et 1902 : sièges à la turque en grès cérame, cuvettes et siphons en porcelaine blanche, réservoirs de chasse, carreaux et bardeaux en porcelaine pour revêtements, carreaux et bardeaux en grès cérame émaillé pour dallages et revêtements. Ces fournitures ont donné toute satisfaction.

Le présent certificat délivré pour servir et valoir ce que de droit.

Signé : DEGOUL.

COMPAGNIE DES CHEMINS DE FER P.-L.-M.

Grenoble, 27 Avril 1903.

Le soussigné, Ingénieur des Ponts-et-Chaussées, chargé du IX^e arrondissement de la voie à la Compagnie des Chemins de Fer P.-L.-M., certifie que les appareils sanitaires installés en 1902 dans les W.-C. de la gare de Veynes et provenant des usines de la Compagnie Céramique de Pouilly-sur-Saône et Belvoye, se sont très bien comportés et que leur fonctionnement a été parfait jusqu'à ce jour.

L'Ingénieur du IX^e arrondissement,

Signé : G. DAGALIE.



COMPAGNIE DES CHEMINS DE FER P.-L.-M.

Chambéry, 25 Avril 1903.

Le soussigné D. Delporte, Ingénieur en chef, chargé du VIII^e arrondissement de la voie P.-L.-M., à Chambéry, certifie que la Société Jacob, Delafon et Cie a fait exécuter et fourni dans le courant des années 1901-1902 les installations sanitaires des W.-C. des gares d'Anney et d'Aix-les-Bains.

Ces installations comprennent : urinoirs en grès cérame demi-circulaires à effet d'eau, sièges à la turque en grès porcelaine avec effet d'eau métallique, cuvette à chasse directe en porcelaine blanche, toilettes et lavabos, tuyaux en grès cérame vernissé pour canalisations, réservoirs de chasse, etc.

Tous ces appareils ont donné satisfaction jusqu'à ce jour, mais les plus anciens ne sont en service que depuis deux ans à peine.

Signé : DELPORTE.

HOTEL MODERNE, à Grenoble.

Grenoble, 2 Février 1903.

Je soussigné, A. Dourille, Administrateur et Directeur de l'Hôtel Moderne à Grenoble, titulaire du diplôme du T. C. F., certifie que la Maison Jacob, Delafon et Cie, constructeurs à Paris, ont fourni toutes les installations destinées à l'aménagement des cabinets de toilette, salles de bains, W.-C., office de l'Hôtel-Moderne. Leurs appareils sont d'une fabrication absolument irréprochable et m'ont donné entière satisfaction.

Signé : A. DOURILLE.

VILLE DE PARIS.

Paris, 15 Novembre 1902.

L'Inspecteur soussigné certifie que les appareils de la Maison Jacob, Delafon et Cie, cuvettes de cabinets d'aisances, siphons, vidoirs, éviers, réservoirs de chasse, etc., sont utilisés dans les travaux d'assainissement des Ecoles et des Hôpitaux exécutés par le Service d'Assainissement et ont toujours donné d'excellents résultats.

*L'Inspecteur des Travaux Sanitaires,**Signé : MASSON.*

HOPITAL PASTEUR, à Paris.

Paris, 27 Mars 1902.

Le soussigné, architecte diplômé par le Gouvernement, certifie que les appareils de W.-C. posés à l'Hôpital Pasteur, ainsi que les vidoirs, baignoires pour bains spéciaux et une partie des éviers ont été fournis par la Maison Jacob, Delafon et Cie, quai de la Rapée, à Paris. Ces appareils ont donné entière satisfaction.

*Signé : Fl. MARTIN, architecte,**35, avenue de Breteuil.*

VILLE DE MARSEILLE.

Marseille, 26 septembre 1901.

Je soussigné, Pègues François, Inspecteur des bâtiments communaux à la Mairie de Marseille, certifie avoir employé pour l'assainissement des Ecoles Communales et les canalisations du « Tout à l'Egout » les tuyaux en grès vernissé, ainsi que les appareils sanitaires, sièges à la turque, cuvettes en porcelaine, réservoirs de chasse à tirage et automatiques, de la fabrication Jacob, Delafon et Cie. Je déclare que tous ces objets, tuyaux, appareils et autres, ont toujours donné les meilleurs résultats à tous les points de vue.

Signé : PEGUES.



COMPAGNIE DES CHEMINS DE FER P.-L.-M.

Paris, 13 Février 1901.

Je soussigné, Morard Henri, Ingénieur en chef des Ponts et Chaussées, chargé du 1^{er} arrondissement de la voie à la Compagnie des Chemins de fer de P.-L.-M., certifie que MM. Jacob, Delafon et Cie, demeurant à Paris, 14, quai de la Rapée, ont exécuté directement dans l'étendue de mon arrondissement, depuis le commencement de l'année 1897 jusqu'à ce jour, diverses fournitures dont le montant s'est élevé à la somme de 25.000 francs environ et consistant en installations de plusieurs groupes de W.-C. avec leurs canalisations en grès émaillé, de réservoirs de chasse, de revêtements céramiques en grès ton ivoire, fourniture et pose des revêtements en carreaux de porcelaine du passage souterrain de la gare de Fontainebleau et des trémies d'aérage des sous-sols du bâtiment de tête de la gare de Paris. Ces industriels ont, en outre, fait d'importantes fournitures à des entreprises générales, travaillant pour le compte de la Compagnie. Ces fournitures et travaux convenablement exécutés, nous ont donné pleine satisfaction et ont été réglés à l'amiable.

Signé : H. MORARD.

CHEFFERIE DU GÉNIE DE GAP.

Gap, 4 Octobre 1897.

Le Capitaine, chef du Génie à Gap, certifie que MM. E. Jacob et Cie ont passé avec lui, le 26 octobre 1892, un marché de gré à gré montant à la somme de 2.230 fr. 40, fournitures de siège à la turque, et que la fourniture que comportait ce marché a été faite à son entière satisfaction.

Pour le Capitaine chef du Génie, le Capitaine suppléant,

Signature : Illisible.

CHEFFERIE DU GÉNIE DE CHALONS-SUR-MARNE.

Châlons-sur-Marne, 10 Septembre 1896.

Je soussigné, l'Huillier, lieutenant-colonel, chef du Génie à Châlons-sur-Marne, certifie qu'il a été employé depuis 1893 jusqu'à ce jour, dans les places de Châlons, Vitry, Epernay, de nombreux produits de la Maison E. Jacob, tuyaux d'égouts en grès vernissé, siphons, briques vernissées, sièges de latrines, etc., et que j'ai obtenu entière satisfaction dans l'exécution des commandes et dans l'emploi de ces produits.

Signé : L'HUILLIER.



Section



BALNEOTHERAPIE HYDROTHERAPIE

BAIGNOIRES — BAINS DE SIÈGE

BAINS DE PIEDS

EN GRANIT-PORCELAINE

ET EN FONTE ÉMAILLÉE

APPAREILS D'HYDROTHERAPIE

DOUCHES

ACCESSOIRES POUR SALLES DE BAINS

ROBINETTERIE SPÉCIALE

CHAUFFE-BAINS

DISTRIBUTEURS D'EAU CHAUDE

SOUS PRESSION



TYPE D'INSTALLATION COMPLÈTE N° 1000 A.

Baignoire " DAPHNÉ " n° 904, 1 ^{re} grandeur, en granit-porcelaine, mesurant 1 ^m 80 sur 0 ^m 80, modèle à socle, émaillée intérieurement et sur la gorge, classe A	fr. 750. »
Laquage uni blanc sur enduit soigné.....	fr. 35. »
Robinetterie complète pour baignoire n° 400 en cuivre nickelé avec robinets à vis, pour eaux chaude et froide avec vidage à trop-plein perfectionné, sans siphon ; avec tubes d'alimentation à raccords.....	fr. 121. »
Lavabo " ALASKA " n° 136, grand modèle, en granit-porcelaine, classe A...	fr. 124. »
Pied support en granit-porcelaine pour ledit, classe A.....	fr. 51. »
Attaches de fixation n° 176 en cuivre nickelé, <i>la paire</i>	fr. 6.75
Robinetterie avec schampoing n° 787 bis en cuivre nickelé pour eaux chaude et froide avec vidage perfectionné.....	fr. 170. »
Siphon méplat n° 785 en cuivre nickelé.....	fr. 11. »
Tube de décharge n° 796 en cuivre nickelé, avec rosace.....	fr. 7.50
Tubes d'alimentation n° 795, en cuivre nickelé, avec rosaces, 2 à 8 fr. l'un...	fr. 16. »
Receveur de douches " EVIAN " n° 928, 1 ^{re} grandeur, en granit-porcelaine mesurant 1 ^m 05 x 1 ^m 05, classe A.....	fr. 196. »
Bonde à grille n° 1150 G en cuivre nickelé.....	fr. 9. »
Douche en cercle n° 1100 en cuivre nickelé, complète avec thermomètre et rideau de douche.....	fr. 964. »
Tubes d'alimentation n° 1110, en cuivre nickelé, avec rosaces et raccords à la base, 2 à 28 fr. l'un.....	fr. 56. »
Montage de la douche sur receveur céramique.....	fr. 27. »

A reporter..... fr. 2.544 25



Type d'Installation complète N° 1000 A (suite).

	Report.....	fr. 2.544 25
Cuvette-bidet n° 503 en demi-porcelaine blanche.....	fr.	45. »
Robinetterie complète n° 457, grand modèle en cuivre nickelé pour eaux chaude et froide avec vidage perfectionné.....	fr.	70. »
Siphon cylindrique n° 834 P. M. en cuivre nickelé.....	fr.	10. »
Tubes d'alimentation n° 466 en cuivre nickelé, sans raccord, avec rosaces, 2 à 3,50 l'un.....	fr.	7. »
Abattant double n° 453 avec couvercle en acajou verni, ferrures nickelées...	fr.	42.50
Bains de pieds n° 911 "ATLANTIC", en granit-porcelaine, modèle à pieds, émaillé intérieurement et sur la gorge, classe A.....	fr.	83. »
Laquage uni blanc sur enduit soigné.....	fr.	14.50
Robinetterie complète pour bains de pieds n° 500, en cuivre nickelé pour eaux chaude et froide, avec vidage perfectionné et tube d'alimentation sans raccords ni siphon.....	fr.	113. »
Closet-vidoir "BELVOYE" en porcelaine blanche à aspiration.....	fr.	55. »
Nez métallique n° 204 en cuivre nickelé, compris montage.....	fr.	13. »
Robinet de chasse "LE NIL" n° 1053 en cuivre nickelé.....	fr.	73.50
Attaches n° 1054 en cuivre nickelé, la paire.....	fr.	2.50
Tubes d'alimentation n° 1057 en cuivre nickelé et rosace.....	fr.	20.25
Chaise n° 86 en acajou verni, dessus et dossier caunés.....	fr.	185. *
Bain de siège n° 910 en granit-porcelaine, émaillé intérieurement et sur la gorge, classe A.....	fr.	124. »
Laquage uni blanc sur enduit soigné.....	fr.	14.50
Robinetterie complète pour bains de siège n° 500, en cuivre nickelé pour eaux chaude et froide, avec vidage perfectionné, siphon et tubes d'alimentation, sans raccords.....	fr.	122. »
Chauffe-linge à pression n° 645 pour circulation d'eau chaude, en cuivre nickelé avec attaches.....	fr.	136. »
Distributeur de papier hygiénique n° 104 bis en cuivre nickelé.....	fr.	26.75
Porte-éponge n° 918 en cuivre nickelé, modèle simple.....	fr.	7.50
Porte-savon n° 932 bis en cuivre nickelé, savonnaire opale.....	fr.	6.75
Nécessaire n° 951 en cuivre nickelé.....	fr.	13. »
Distributeur de savon liquide "LISODIS" n° 2, récipient en verre transparent.		22. »
Tablette-support n° 930 en cristal de 0 ^m 15 de large et de 0 ^m 80 de long avec supports en cuivre nickelé, modèle ordinaire.....	fr.	15.25
Glace n° 1200 modèle ovale, cadre mille raies en bois laqué, biseauté de 0 ^m 90 x 0 ^m 70.		58.50
Porte-carafe n° 931 bis en cuivre nickelé avec carafe en verre blanc uni.....	fr.	11. »
Porte-verre n° 933 bis en cuivre nickelé avec verre blanc uni.....	fr.	6. »
Filtre "PASTEURISANT" type A, en fonte vernie, avec plaque filtrante de 0 ^m 160 de diamètre, robinet d'arrêt n° 12 en cuivre nickelé, barillet en verre n° 8 de 5 litres, consoles-support n° 10 en fonte peinte, tuyaux en étain et en caoutchouc.		55.20

PRIX de l'ensemble complet, comme la figure..... fr. 3.896.95

Tout contrefacteur des modèles de MM. JACOB, DELAFON et C^{ie}, sera poursuivi conformément à la Loi



TYPE D'INSTALLATION COMPLÈTE N° 1001 B.

Baignoire " AMPHITRITE " n° 900 en granit-porcelaine, 2 ^e grandeur, mesurant 1 ^m 64 × 0 ^m 80, montée sur pieds, émaillée intérieurement et sur la gorge, classe A.	500 .
Laquage uni blanc avec enduit soigné.....	fr. 35 .
Robinetterie complète pour baignoires n° 415 en cuivre nickelé, avec robinets à 1/4 de tour pour eaux chaude et froide avec vidage à trop-plein perfectionné avec siphon, et tubes d'alimentation à raccords.....	fr. 135 .
Robinetterie complète pour douches n° 1121 en cuivre nickelé, pour eaux chaude et froide, avec cercle porte-rideau et rideau en tissu imperméable, pomme pour douches locales n° 936 avec tuyau en caoutchouc à spirales de 1 ^m 00 de long.	fr. 215.50
Lavabo " ARIANA " n° 290 en granit-porcelaine, 1 ^{re} grandeur, mesurant 0 ^m 86 × 0 ^m 61 classe A.....	fr. 96 .
Armature à crochet n° 485 en fonte laquée pour le dit, 2 à 2 fr. l'une.....	fr. 4 .
Pieds-supports n° 170 en granit-porcelaine, 2 à 14 fr. 50 l'un.....	fr. 29 .
Robinets n° 791 G M en cuivre nickelé pour eaux chaude et froide, 2 à 12 fr. l'un.	fr. 24 .
Vidage n° 177 bis à clapet, en cuivre nickelé avec grille breveté s. g. d. g.....	fr. 18.50
Siphon méplat n° 785 en cuivre nickelé.....	fr. 11 .
Tube de décharge n° 796 en cuivre nickelé avec rosace.....	fr. 7.50

A reporter..... fr. 1.075.50

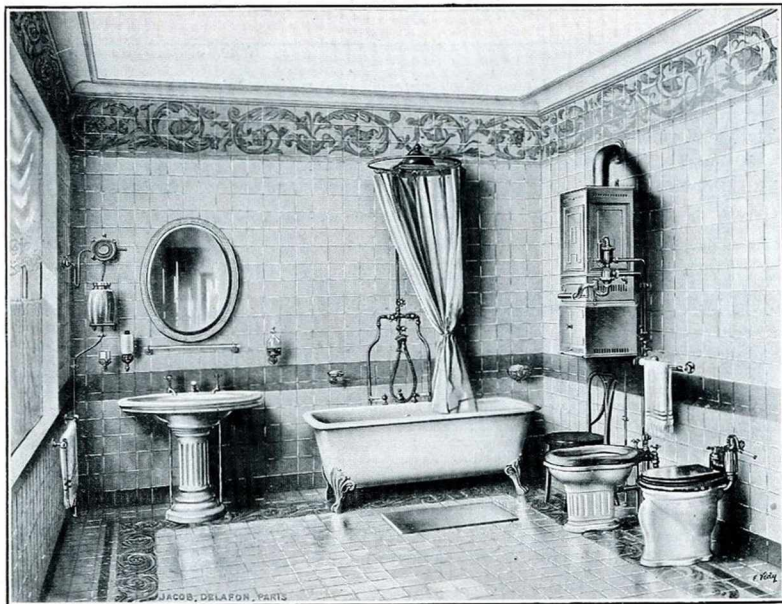


Type d'Installation complète N° 1001 B (suite).

Report..... fr. 1.075.50

2 à 18 fr. 50 l'un.....	fr. 37. »
Water-Closet vidoir "LA BELVOYE" en porcelaine blanche avec nez métallique n° 204 en cuivre nickelé, compris montage.....	fr. 68. »
Abattant double n° 16 bis en acajou verni, avec couvercle de 0 ^m 034 d'épaisseur..	28.75
Réservoir de chasse "LE CYCLONE" n° 1021, en acajou verni et attaches	fr. 179. »
Colonne de chasse n° 244 en cuivre nickelé pour le dit.....	fr. 16.50
Bains de siège n° 909 "AVELINA" en granit-porcelaine, monté sur pieds, classe A.	fr. 110. »
Laquage uni blanc sur enduit soigné.....	fr. 14.50
Robinetterie complète pour bains de siège n° 500 en cuivre nickelé pour eaux chaude et froide, avec vidage perfectionné à siphon et tubes d'alimentation sans raccords.	fr. 122. »
Bidet n° 503 à siphon en demi-porcelaine blanche.....	fr. 45. »
Robinetterie n° 457 grand modèle en cuivre nickelé pour eaux chaude et froide avec vidage perfectionné formant trop-plein.....	fr. 70. »
Siphon n° 834 PM en cuivre nickelé,.....	fr. 10. »
Tubes d'alimentation n° 406 en cuivre nickelé avec rosaces, 2 à 3 fr. 50 l'un.	fr. 7. »
Abattant double n° 453 avec couvercle en acajou verni, ferrures nickelées...	fr. 42.50
Générateur d'eau chaude sous pression "L'HECLA:" n° 670 grand modèle en fonte laquée avec pied support n° 675 en fonte laquée.....	fr. 415. »
Siphon purgeur n° 686 en plomb.....	fr. 7.50
Robinet d'arrêt de gaz n° 624 en cuivre nickelé avec raccords et robinet veilleuse dit "de sûreté", manche imitation.....	fr. 21.25
Robinet d'arrêt d'eau n° 625 en cuivre nickelé avec raccords, modèle à 1/4 de tour, manche imitation.....	fr. 12.50
Armoire chauffe-linge n° 645 en cuivre nickelé, chauffage par circulation d'eau chaude, avec attaches, modèle AP.....	fr. 142. »
Robinet d'arrêt d'eau n° 625 en cuivre nickelé avec raccords, modèle à 1/4 de tour, manche imitation.....	fr. 12.50
Glace n° 1209 à coins ronds sans cadre, biseauté de 0 ^m 78 x 0 ^m 60 avec vis à cache-vis.	fr. 51. »
Tablette support n° 930 en cristal de 0 ^m 80 de long et 0 ^m 15 de large avec supports en cuivre nickelé.....	fr. 15.25
Distributeur de savon liquide "LISODIS" n° 2, récipient en verre opale....	fr. 22. »
Porte-verre n° 933 bis en cuivre nickelé avec verre opale.....	fr. 6. »
Porte-serviettes n° 798 en cuivre nickelé, tringle et boules opales, 2 à 19 fr. 75 l'un.	fr. 39.50
Porte-savon n° 932 bis en cuivre nickelé, savonnaire opale.....	fr. 6.75
Porte-éponge n° 918 en cuivre nickelé, modèle simple.....	fr. 7.50
Distributeur de papier hygiénique n° 104 bis en cuivre nickelé.....	fr. 26.75
Filtre "PASTEURISANT" complet type A, en fonte vernie, avec plaque filtrante de 0 ^m 160 de diamètre, robinet d'arrêt n° 12 en cuivre nickelé, barillet en verre n° 8 de 5 litres avec support en fonte n° 10, tubes en étain et en caoutchouc... fr.	55.20
PRIX de l'ensemble complet, comme la figure.....	fr. 2.666.45

Tout contrefacteur des modèles de MM. JACOB, DELAFON et C^{ie}, sera poursuivi conformément à la Loi.



TYPE D'INSTALLATION COMPLÈTE N° 1002 C.

Baignoire "ATHÉNÉE" n° 436 en fonte émaillée, à petite gorge mesurant 1 ^m 64 sur 0 ^m 76, montée sur pieds, émaillée intérieurement et sur la gorge. Qualité A.	210.	»
Laquage uni blanc sur enduit courant n° 8	fr. 20.	»
Robinetterie complète pour baignoire n° 415 en cuivre nickelé, avec robinets à 1/4 de tour, pour eaux chaude et froide avec vidage à trop-plein perfectionné avec siphon et tubes d'alimentation à raccords	fr. 135.	»
Robinetterie complète pour douches n° 1121 en cuivre nickelé pour eaux chaude et froide avec cercle porte-rideau et rideau en tissu imperméable, pomme pour douches locales n° 936 avec tuyau en caoutchouc à spirales de 1 ^m 00 de long.	215.50	
Lavabo "ALASKA" n° 136 grand modèle, en granit-porcelaine, classe A	fr. 124.	»
Pied-support en granit-porcelaine pour le dit, classe A	fr. 51.	»
Attaches de fixation n° 176 en cuivre nickelé, la paire	fr. 6.75	
Robinets n° 791 G M en cuivre nickelé pour eaux chaude et froide, 2 à 12 fr. l'un.	24.	»
Vidage n° 177 bis en cuivre nickelé, à clapet avec grille, breveté s. g. d. g.	fr. 18.50	
Siphon méplat n° 785 en cuivre nickelé	fr. 11.	»
Tube de décharge n° 796 en cuivre nickelé, avec rosace	fr. 7.50	
Tubes d'alimentation n° 795 en cuivre nickelé avec rosaces, 2 à 8 fr. l'un	fr. 16.	»
Cuvette-bidet n° 503 en demi-porcelaine blanche	fr. 45.	»
<i>A reporter</i>		fr. 884.25



Type d'Installation complète N° 1002 C. (suite).

	Report.....	fr. 884.25
Robinetterie complète n° 457 grand modèle, en cuivre nickelé pour eaux chaude et froide avec vidage perfectionné formant trop plein.....	fr.	70. »
Siphon cylindrique n° 834 P.M., en cuivre nickelé.....	fr.	10. »
Tubes d'alimentation n° 466, en cuivre nickelé, avec rosaces, 2 à 3 fr. 50 l'un.	fr.	7. »
Abattant simple, n° 452, en acajou verni, ferrures nickelées.....	fr.	24.50
Closet-vidoïr " OISE " en porcelaine blanche à aspiration.....	fr.	55. »
Nez métallique n° 200 en cuivre nickelé, compris montage.....	fr.	13. »
Robinet de chasse " LE NIL " n° 1051 en cuivre nickelé.....	fr.	75. »
Robinet d'arrêt n° 1068 de 0 ^m 035, pour le dit en cuivre nickelé.....	fr.	34.50
Attaches n° 1054 en cuivre nickelé, la paire.....	fr.	2.50
Butoirs n° 1055 en cuivre nickelé, la paire.....	fr.	2. »
Abattant double n° 15 bis en acajou verni avec couvercle de 0 ^m 034 d'épaisseur.	fr.	24.50
Tubes d'alimentation n° 1057, en cuivre nickelé avec rosace.....	fr.	20.25
Générateur d'eau chaude " LE DIAMANT " à flammes bleues avec plateau de condensation n° 622 bis en cuivre rouge nickelé avec chauffe-linge.....	fr.	380. »
Consoles-supports n° 629 en cuivre nickelé pour supporter le chauffe-bains, modèle à scellement, la paire.....	fr.	17. »
Robinet d'arrêt de gaz n° 624 en cuivre nickelé, avec raccords et robinet veilleuse dit de " sûreté ", manche imitation.....	fr.	21.25
Robinet d'arrêt d'eau n° 625 en cuivre nickelé, avec raccords, modèle à 1/4 de tour, manche imitation.....	fr.	12.50
Porte-serviettes n° 798 en cuivre nickelé, tringle et boules opales.....	fr.	19.75
Porte-verre n° 933 bis en cuivre nickelé avec verre en cristal blanc uni.....	fr.	6. »
Porte-carafe n° 931 bis, en cuivre nickelé, avec carafe en cristal blanc uni... fr.	fr.	11. »
Tablette-support n° 930 en cristal de 0 ^m 15 de large et 0 ^m 80 de long avec supports en cuivre nickelé, modèle ordinaire.....	fr.	15.25
Glace n° 1204 modèle ovale, cadre bois laqué, biseauté de 0 ^m 90 x 0 ^m 70....	fr.	71. »
Porte-savon n° 932 bis en cuivre nickelé, savonnaïère cristal.....	fr.	6.75
Porte-éponge n° 918 en cuivre nickelé, modèle simple.....	fr.	7.50
Filtre " PASTEURISANT " type A en fonte vernie avec plaque filtrante, de 0 ^m 160 de diamètre, robinet d'arrêt d'eau n° 12 en cuivre nickelé, barillet en verre n° 8 de 5 litres, console-support n° 10 en fonte peinte, tuyaux en étain et en caoutchouc.....	fr.	55.20
Prix de l'installation complète, comme la figure.....	fr.	1.845.70

Tout contrefacteur des modèles de MM. JACOB, DELAFON et C^{ie}, sera poursuivi conformément à la Loi.



TYPE D'INSTALLATION COMPLÈTE N° 1003 D.

Baignoire "CARLTON" n° 432, en fonte émaillée, 1 ^{re} grandeur, mesurant 1 ^m 70 × 0 ^m 80, montée sur pieds, émaillée intérieurement et sur la gorge. Qualité A.	185. »
Laquage uni blanc, sur enduit courant n° 8.....	fr. 20. »
Robinetterie n° 397 pour baignoire, en cuivre nickelé avec robinets à vis pour eaux chaude et froide, avec collier-douches n° 936 bis monté sur tuyau en caoutchouc à spirales de 1 ^m 75 de long.....	fr. 60.25
Raccord de trop-plein n° 408 en cuivre nickelé pour baignoire fonte.....	fr. 5. »
Bonde siphon de à soupape n° 404 en cuivre nickelé avec raccord de plomberie.	fr. 10.25
Lavabo "INDIANA" n° 270, en granit-porcelaine, 1 ^{re} grandeur, mesurant 0 ^m 77 × 0 ^m 62, classe A.....	fr. 88. »
Dossier à tablette pour le dit en granit-porcelaine, classe A.....	fr. 43.50
Consoles-soutiens n° 471 en cuivre nickelé, formant porte-serviettes.....	fr. 56. »
Robinet n° 791 G M en cuivre nickelé, pour eaux chaude et froide, 2 à 12 fr. l'un.	24. »
Vidage n° 177 bis à clapet, en cuivre nickelé avec grille (breveté s. g. d. g.)....	fr. 18.50
Siphon méplat n° 785 en cuivre nickelé.....	fr. 11. »
Tube de décharge n° 796 en cuivre nickelé, avec rosace.....	fr. 7.50
Tubes d'alimentation n° 795 en cuivre nickelé avec rosaces, 2 à 8 fr. l'un.....	fr. 16. »
<i>A reporter.....</i>	
	fr. 545. »



Type d'Installation complète N° 1003 (suite)

	<i>Report.</i>	fr.	
Water-closet vidoir "LE DOUBS" en porcelaine blanche avec porte-siège...		30.	»
Abattant double n° 15 bis en acajou verni, avec couvercle de 0 ^m 034 d'épaisseur...		24.50	
Nez métallique n° 200 en cuivre nickelé compris montage.....		13.	»
Colonne de chasse n° 242, en cuivre nickelé de 1 ^m 65.....		33.75	
Demi-colliers n° 841 bis et 841 ter P M en cuivre nickelé.....		3.25	
Réservoir de chasse à tirage "LE CYGNE" n° 512 en fonte peinte avec couvercle et robinet flotteur.....		36.	»
Chaine de tirage n° 1 ter en cuivre nickelé, poignée porcelaine.....		1.70	
Générateur d'eau chaude sous pression "LE DIAMANT" à flammes bleues avec plateau de condensation n° 622 bis en cuivre rouge nickelé, garnitures nickelées sans chauffe-linge.....		310.	»
Consoles-soutiens n° 629 en cuivre nickelé, pour supporter le chauffe-bains, modèle à scellements, la paire.....		17.	»
Robinet d'arrêt de gaz n° 624 en cuivre nickelé, avec raccords et robinet de veilleuse, dit "de sûreté", manche imitation.....		21.25	
Robinet d'arrêt d'eau n° 625 en cuivre nickelé, avec raccords, modèle à 1/4 de tour, manche imitation.....		12.50	
Glace n° 1205, modèle rectangulaire à coins ronds, avec cadre en bois laqué, biseauté, de 0 ^m 80 x 0 ^m 60.....		45.	»
Porte-serviettes n° 798 en cuivre nickelé, tringle et boules opales.....		19.75	
Distributeur de savon liquide "LISODIS" n° 2, récipient en verre opale.....		22.	»
Porte-savon n° 932 bis en cuivre nickelé, savonnaire opale.....		6.75	
Porte-éponge n° 918 en cuivre nickelé, modèle simple.....		7.50	
Distributeur automatique n° 104 pour papier hygiénique.....		7.	»
Filtre "PASTEURISANT" complet type A en fonte vernie, avec plaque filtrante de 0 ^m 160 de diamètre, robinet d'arrêt n° 12 en cuivre nickelé, barillet en verre n° 8 de 5 litres avec support en fonte n° 10, tubes en étain et en caoutchouc....		55.20	
PRIX de l'ensemble complet, comme la figure.....		fr. 1.211.15	



TYPE D'INSTALLATION COMPLÈTE N° 1004 E

Baignoire "ATHÉNÉE" n° 436 en fonte émaillée, à petite gorge, mesurant 1 ^m 64x0 ^m 76, montée sur pieds, émaillée intérieurement et sur la gorge. Qualité A	fr. 210. »
Laquage uni blanc sur enduit courant n° 8	fr. 20. »
Robinetterie complète pour baignoire n° 419, en cuivre nickelé, avec robinets à 1/4 de tour pour eaux chaude et froide, montés sur plaque avec vidage à trop-plein perfectionné sans siphon ni tubes d'alimentation	fr. 105. »
Lavabo "ALASKA" n° 147, petit modèle en granit-porcelaine, classe A	fr. 97.50
Pied support en granit-porcelaine, pour le dit, classe A	fr. 50. »
Attaches de fixation n° 175, en cuivre nickelé, la paire	fr. 6.75
Robinet n° 791 G M, en cuivre nickelé pour eau chaude et froide, 2 à 12 fr. l'un	fr. 24. »
Vidage n° 177 bis, en cuivre nickelé, à clapet avec grille, breveté s. g. d. g.	fr. 18.50
Siphon mêplat n° 785 en cuivre nickelé	fr. 11. »
Tube de décharge n° 796 en cuivre nickelé avec rosace	fr. 7.50
Tubes d'alimentation n° 795, en cuivre nickelé avec rosaces, 2 à 8 fr. l'un	fr. 16. »
Générateur d'eau chaude "HECLA" n° 671, petit modèle en fonte peinte avec pied support n° 675 en fonte peinte	fr. 370. »
Siphon purgeur en plomb, n° 686	fr. 7.50
Robinet d'arrêt de gaz n° 624, en cuivre nickelé avec raccords et robinet veilleuse dit de "sûreté", manche imitation	fr. 21.25
Robinet d'arrêt n° 625, en cuivre nickelé, avec raccords, modèles à 1/4 de tour, manche imitation	fr. 12.50
Tablette support n° 630 en cristal, mesurant 0 ^m 80 de long et 0 ^m 15 de large, avec supports en cuivre nickelé, modèle simple	fr. 15.25
Distributeur de savon liquide "LISODIS" n° 2, récipient en verre opale	fr. 22. »
Porte-savon n° 932 bis, en cuivre nickelé, savonnaire opale	fr. 6.75
Porte-savon n° 924 bis, en cuivre nickelé, se plaçant sur la baignoire	fr. 7. »
Glace n° 1204, modèle ovale, cadre en bois laqué, biseautée de 0 ^m 65x0 ^m 80	fr. 62. »
Filtre "PASTEURISANT" type A, en fonte vernie, avec plaque filtrante de 0 ^m 160 de diamètre, robinet d'arrêt n° 12 en cuivre nickelé, barillet en verre n° 8, de 5 litres, console-support n° 10 en fonte peinte, tuyaux en étain et en caoutchouc	fr. 55.20

PRIX de l'ensemble complet, comme la figure. fr. 1.145.70

Tout contrefacteur des modèles de MM. JACOB, DELAFON et C^o, sera poursuivi conformément à la Loi.



MODÈLES DE SALLES DE BAINS ET CABINETS DE TOILETTE



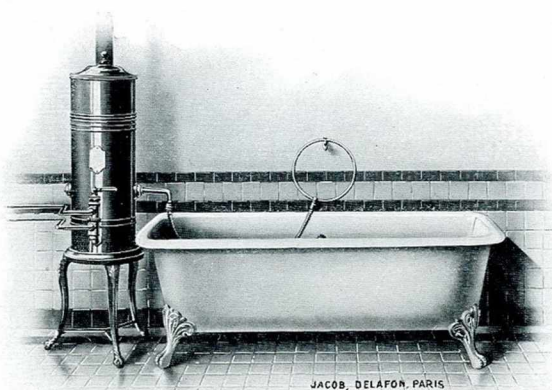
JACOB, DELAFON, PARIS

TYPE D'INSTALLATION COMPLÈTE N° 1005 F

Baignoire "SAVOYE" n° 434, en fonte émaillée, 2 ^e grandeur, mesurant 1 ^m 65x0 ^m 71, montée sur pieds, émaillée intérieurement et sur la gorge. Qualité A.....	fr. 160. »
Laquage uni blanc su, enduit courant avec deux filets bronze n° 9.....	fr. 28 »
Robinetterie complète pour baignoire n° 402 en cuivre nickelé, avec robinets à vis, pour eaux chaude et froide.....	fr. 64.50
Raccord de trop-plein n° 408, en cuivre nickelé pour baignoire en fonte.....	fr. 5. »
Bonde siphonide à soupape n° 404, en cuivre nickelé avec raccord de plomberie.....	fr. 10.25
Lavabo "INDIANA" n° 270, en granit-porcelaine 1 ^{re} grandeur, mesurant 0 ^m 77x0 ^m 62, sans dossier Classe A.....	fr. 88. »
Console-support n° 481, en fer laqué, formant porte-serviettes.....	fr. 29.25
Robinet n° 791 G M, en cuivre nickelé, pour eaux chaude et froide, 2 à 12 fr. l'un.....	fr. 24. »
Vidage n° 177 bis, en cuivre nickelé, à clapet avec grille, breveté s. g. d. g.....	fr. 18.50
Siphon méplat n° 785, en cuivre nickelé.....	fr. 11. »
Tube de décharge n° 795, en cuivre nickelé avec rosace.....	fr. 7.50
Tubes d'alimentation n° 795, en cuivre nickelé, avec rosaces, 2 à 8 fr. l'un.....	fr. 16. »
Générateur d'eau chaude "LE DIAMANT", à flammes bleues avec plateau de condensation n° 621 bis, en cuivre rouge bronzé, garnitures nickelées sans chauffe-linge.....	fr. 300. »
Consoles-support n° 629, en fonte bronzée pour supporter le chauffe-bains, modèle à scellements, la paire.....	fr. 3. »
Robinet d'arrêt de gaz n° 624 en cuivre nickelé, avec raccords et robinet de veilleuse dit "de sûreté", manche imitation.....	fr. 21.25
Robinet d'arrêt d'eau n° 625, en cuivre nickelé, avec raccords, modèle à 1/4 de tour, manche imitation.....	fr. 12.50
Tablette-support n° 930 en cristal, mesurant 0 ^m 70 de long et 0 ^m 15 de large, avec supports en cuivre nickelé.....	fr. 14.25
Distributeur de savon liquide "LISODIS" n° 2, récipient en verre blanc.....	fr. 22. »
Porte-éponge n° 918, en cuivre nickelé, modèle simple.....	fr. 7.50
Glace n° 1205, modèle rectangulaire, cadre en bois laqué, biseauté de 0 ^m 80x0 ^m 60.....	fr. 45. »
Filtre "PASTEURISANT", type A, en fonte vernie, avec plaque filtrante de 0 160 de diamètre, robinet de sûreté n° 12, en cuivre nickelé, barillet en verre n° 8, de 5 litres, console-support n° 10 en fonte peinte, tuyaux en étain et en caoutchouc.....	fr. 55.20

PRIX de l'ensemble complet, comme la figure..... fr. 942.70

Tout contrefacteur des modèles de MM. JACOB, DELAFON et C^o, sera poursuivi conformément à la Loi.

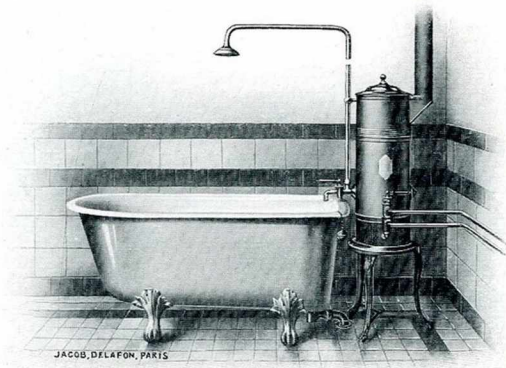


TYPE D'INSTALLATION COMPLÈTE N° 1006 G

Baignoire "ATHÉNÉE" n° 436, en fonte émaillée, à petite gorge, mesurant 1 ^m 64 x 0 ^m 76, montée sur pieds, émaillée intérieurement et sur la gorge. Qualité A.....	fr.	210. »
Laquage uni blanc sur enduit courant n° 8.....	fr.	20. »
Raccord de trop-plein n° 408, en cuivre nickelé pour baignoire fonte....	fr.	5. »
Bonde siphonide à soupape n° 404, en cuivre nickelé avec raccord de plomberie.....	fr.	10.25
Boule flotteur avec chaînette n° 938 en cuivre nickelé, pour soulever le clapet de fermeture de la bonde.....	fr.	2.50
Robinet d'arrêt de gaz n° 624 bis, en cuivre nickelé, avec raccords et manche imitation.....	fr.	13.50
Robinet d'arrêt d'eau n° 625, en cuivre nickelé, avec raccords et manche imitation.....	fr.	12.50
Trépied n° 639, en fonte bronzée, pour supporter le chauffe-bains.....	fr.	19.25
Chauffe-bains instantané "LE RUBIS", à écoulement libre n° 632 bis, en cuivre rouge poli, garnitures polies, avec valve automatique A. P., à flammes blanches, avec chauffe-linge.....	fr.	260. »
Collier-douche, en cuivre nickelé, se vissant sur le bec d'écoulement, avec tuyau en caoutchouc de 1 ^m 75 de long.....	fr.	24.50
Crochet-support n° 917, en cuivre nickelé.....	fr.	1.50
<i>PRIX de l'ensemble complet, comme la figure....</i>		fr. 579. »

Voir page 135 les prix des différents modèles de chauffe-bains instantané "LE RUBIS" avec ou sans chauffe-linge.

Tout contrefacteur des modèles de MM. JACOB, DELAFON et C^o, sera poursuivi conformément à la Loi

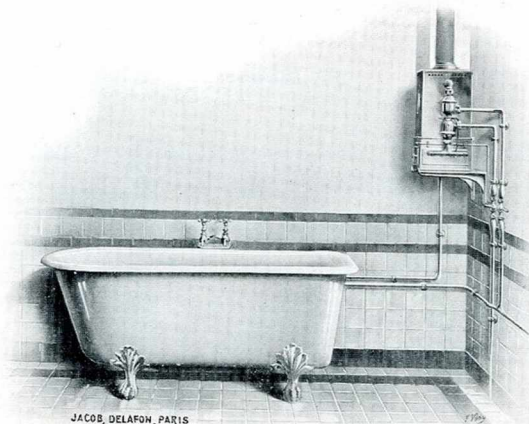


TYPE D'INSTALLATION COMPLÈTE N° 1007 H

Baignoire "CARLTON" n° 432, en fonte émaillée, 2 ^e grandeur, mesurant 1 ^m 60 x 0 ^m 78 montée sur pieds, émaillée intérieurement et sur la gorge, qualité A	fr.	167.50
Laquage uni blanc sur enduit courant n° 8	fr.	20. »
Raccord de trop-plein n° 408 en cuivre nickelé pour baignoire en fonte.....	fr.	5. »
Bonde siphonide à soupape n° 404, en cuivre nickelé avec raccord de plomberie. .	fr.	10.25
Boule flotteur avec chaînette n° 938 en cuivre nickelé pour soulever le clapet de fermeture de la bonde.....	fr.	2.50
Robinet d'arrêt de gaz n° 624 bis en cuivre nickelé avec raccords et manche imitation	fr.	13.50
Robinet d'arrêt d'eau n° 625 en cuivre nickelé avec raccords et manche imitation	fr.	12.50
Trépied n° 639 en fonte bronzée pour supporter le chauffe-bains.....	fr.	19.25
Chauffe-bains instantané "LE RUBIS" à écoulement libre n° 631 en cuivre jaune laqué, garnitures polies, avec valve automatique A P, à flammes blanches, avec chauffe-linge en cuivre poli.....	fr.	250. »
Douche en pluie n° 634 avec robinet spécial, en cuivre poli.....	fr.	41.75
PRIX de l'ensemble complet, comme la figure.....		fr. 542.25

Voir page 135 les prix des différents modèles de Chauffe-Bains instantané "LE RUBIS" avec ou sans chauffe-linge.

Tout contrefacteur des modèles de MM. JACOB, DELAFON et C^{ie}, sera poursuivi conformément à la Loi.

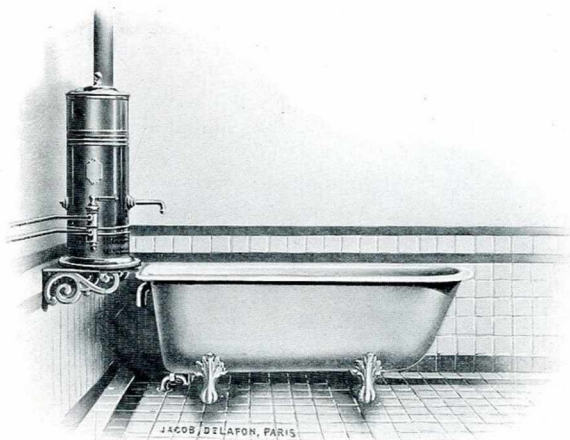


TYPE D'INSTALLATION COMPLÈTE N° 1008 I

Baignoire "CARLTON" n° 432, en fonte émaillée, 2 ^e grandeur, mesurant 1 ^m 60 x 0 ^m 78, montée sur pieds, émaillée intérieurement et sur la gorge. Qualité A.....	167.50
Laquage, uni blanc sur enduit courant, n° 8.....	20. »
Robinetterie complète pour baignoire n° 405, en cuivre nickelé, avec robinets à vis pour eaux chaude et froide, montés sur plaque.....	46. »
Raccord de trop-plein n° 408, en cuivre nickelé pour baignoire en fonte....	5. »
Bonde siphonide à soupape n° 404 en cuivre nickelé avec raccord de plomberie.	10.25
Boule-flotteur avec chaînette n° 938 en cuivre nickelé pour soulever le clapet de fermeture de la bonde.....	2.50
Consoles-supports n° 629 en fonte bronzée pour supporter le chauffe-bains, modèle à scellements, la paire.....	3. »
Robinet d'arrêt de gaz n° 624 en cuivre nickelé, avec raccords, et robinet de veilleuse, dit de « sûreté », manche imitation.....	21.25
Robinet d'arrêt d'eau n° 625 en cuivre nickelé, avec raccords, modèle à 1/4 de tour, manche imitation.....	12.50
Générateur d'eau chaude "LE BRILLANT" à flammes bleues avec plateau de condensation, n° 691 bis en cuivre jaune bronzé, garnitures nickelées, sans chauffe-linge.....	200. »
PRIX de l'ensemble complet, comme la figure.....	488. »

Voir page 133 les prix des différents modèles des générateurs d'eau chaude "LE BRILLANT" avec ou sans chauffe-linge.

Tout contrefacteur des modèles de MM. JACOB, DELAFON et C^{ie}, sera poursuivi conformément à la Loi.

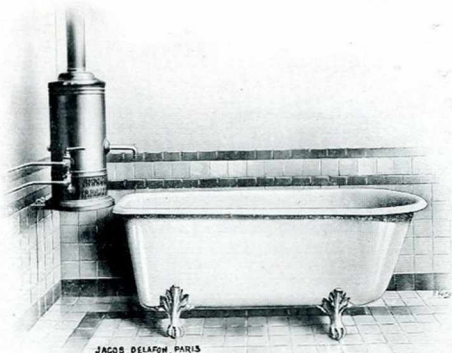


TYPE D'INSTALLATION COMPLÈTE N° 1009 J

Baignoire "PALACE" n° 431, en fonte émaillée, 3 ^e grandeur, mesurant 1 ^m 64 x 0 ^m 74, montée sur pied, émaillée intérieurement et sur la gorge, qualité A.....	fr.	150. »
Laquage uni blanc sur enduit courant n° 8.....	fr.	20. »
Raccord de trop-plein n° 408, en cuivre nickelé, pour baignoire fonte....	fr.	5. »
Bonde siphonide à soupape n° 404, cuivre nickelé avec raccord de plomberie.	fr.	10.25
Boule-flotteur avec chaînette n° 938, en cuivre nickelé, pour soulever le clapet de fermeture de la bonde.....	fr.	2.50
Consoles-soutiens n° 635 en fonte bronzée, à scellements pour supporter le chauffe-bains.....	fr.	9.25
Robinet d'arrêt de gaz n° 624 bis en cuivre poli, avec raccords et manche imitation.....	fr.	13.50
Robinet d'arrêt d'eau n° 625 en cuivre poli, avec raccords, modèle à 1/4 de tour, manche imitation.....	fr.	12.50
Chauffe-bains instantané "LE RUBIS" à écoulement libre n° 631, en cuivre jaune laqué, garnitures polies, avec valve automatique AP à flammes blanches, avec chauffe-linge en cuivre jaune poli.....	fr.	250. »
PRIX de l'ensemble complet, comme la figure.....		fr. 478. »

Voir page 135, les prix des différents modèles de chauffe-bains instantané "LE RUBIS" avec ou sans chauffe-linge.

Tout contrefacteur des modèles de MM. JACOB, DELAFON et C^{ie}, sera poursuivi conformément à la Loi.



TYPE D'INSTALLATION COMPLÈTE N° 1010 K

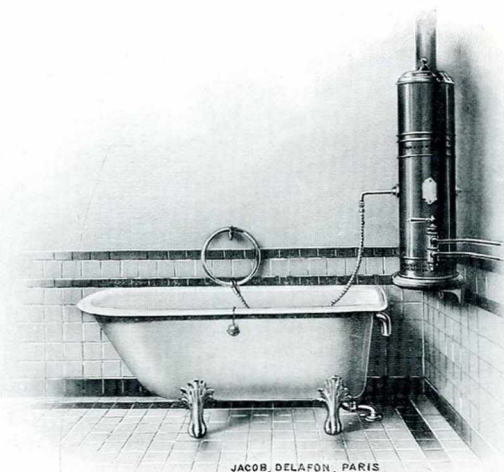
Baignoire "CARLTON" n° 432, en fonte émaillée, 2 ^e grandeur, mesurant 1 ^m 60 × 0 ^m 78, montée sur pieds, émaillée intérieurement et sur la gorge, Qualité A.	fr.	167.50
Laquage uni blanc sur enduit courant n° 8.	fr.	20. »
Raccord de trop-plein n° 408, en cuivre nickelé pour baignoire en fonte... fr.		5. »
Bonde siphonoïde à soupape n° 404 en cuivre nickelé avec raccord de plomberie.		10.25
Boule flotteur avec chaînette, n° 938, en cuivre nickelé, pour soulever le clapet de fermeture de la bonde.	fr.	2.50
Consoles-supports n° 628 en fer bronzé à scellements pour supporter le chauffe-bains.	fr.	6. »
Robinet d'arrêt de gaz n° 624 bis, en cuivre nickelé, avec raccords et manche imitation.	fr.	13.50
Robinet d'arrêt d'eau n° 625 en cuivre nickelé, avec raccords, modèle à 1/4 quart de tour, manche imitation.	fr.	12.50
Chauffe-bains instantané "LE RUBIS" à écoulement libre n° 631, en cuivre jaune laqué, garnitures polies, avec valve automatique A P, à flammes blanches, sans chauffe-linge.	fr.	215. »
PRIX de l'ensemble complet, comme la figure		fr. 452.85

Voir page 135 les prix des différents modèles de chauffe-bains instantané "LE RUBIS" avec ou sans chauffe-linge.

Tout contrefacteur des modèles de MM. JACOB, DELAFON et C^{ie}, sera poursuivi conformément à la Loi.



MODÈLES DE SALLES DE BAINS



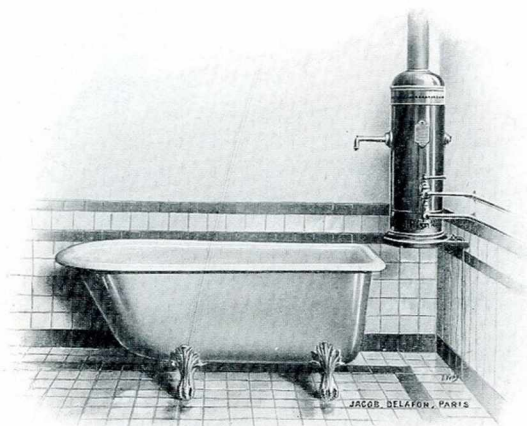
TYPE D'INSTALLATION COMPLÈTE N° 1011 L

Baignoire "MADISON" n° 430, en fonte émaillée, 2 ^e grandeur, mesurant 1 ^m 53 x 0 ^m 74, montée sur pied, émaillée intérieurement et sur la gorge, qualité A.....	fr.	140. »
Laquage uni blanc sur enduit courant n° 8.....	fr.	20. »
Raccord de trop-plein n° 408, en cuivre nickelé, pour baignoire fonte..	fr.	5. »
Bonde siphonide à soupape n° 404, cuivre nickelé, avec raccord de plomberie.	fr.	10.25
Boule-flotteur avec chaînette n° 938, en cuivre nickelé, pour soulever le clapet de fermeture de la bonde.....	fr.	2.50
Consoles-soutiens n° 628 en fer bronzé, à scellements pour supporter le chauffe-bains.....	fr.	6. »
Robinet d'arrêt de gaz n° 624 bis en cuivre poli, avec raccords, manche imitation.....	fr.	13.50
Robinet d'arrêt d'eau n° 625 en cuivre poli, avec raccords, modèle à 1/4 de tour, manche imitation.....	fr.	12.50
Chauffe-bains instantané "LA PERLE" à écoulement libre n° 661, en cuivre jaune laqué, garnitures polies, avec valve automatique AP à flammes blanches avec chauffe-linge en cuivre jaune poli.....	fr.	190. »
Collier-douche en cuivre nickelé, se vissant sur le bec d'écoulement, avec tuyau en caoutchouc de 1 ^m 75 de long.....	fr.	24.50
Crochet-support n° 917, en cuivre nickelé.....	fr.	1.50

PRIX de l'ensemble complet, comme la figure..... fr. 425.75

Voir page 137, les prix des différents modèles de chauffe-bains instantanés "LA PERLE" avec ou sans chauffe-linge.

Tout contrefacteur des modèles de MM. JACOB, DELAFON et C^o, sera poursuivi conformément à la Loi.

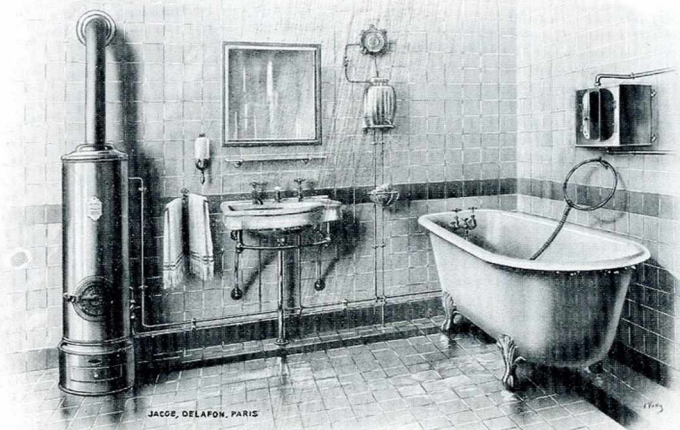


TYPE D'INSTALLATION COMPLÈTE N° 1012 M

Baignoire "MADISON" n° 430 en fonte émaillée, 2 ^e grandeur, mesurant 1 ^m 53 × 0 ^m 74 montée sur pieds, émaillée intérieurement et sur la gorge, qualité A.	fr. 140. »
Laquage uni blanc sur enduit courant n° 8.	fr. 20. »
Bonde siphonide à soupape n° 404 en cuivre nickelé avec raccord de plomberie.	10. 25
Raccord de trop-plein n° 408 en cuivre nickelé pour baignoire en fonte.	fr. 5. »
Robinet d'arrêt de gaz n° 624 bis en cuivre nickelé, avec raccords et manche imitation.	fr. 13. 50
Robinet d'arrêt d'eau n° 625 en cuivre nickelé, avec raccords et manche imitation.	fr. 12. 50
Consoles-soutiens n° 628 en fer forgé à scellements pour supporter le chauffe-bains.	fr. 6. »
Chauffe-bains instantané "LA PERLE" à écoulement libre n° 661 en cuivre jaune laqué, garnitures polies, avec valve automatique A P à flammes blanches, sans chauffe-linge.	fr. 165. »
PRIX de l'ensemble complet, comme la figure.	fr. 372. 25

Voir page 137 les prix des différents modèles de chauffe-bains instantané "LA PERLE" avec ou sans chauffe-linge.

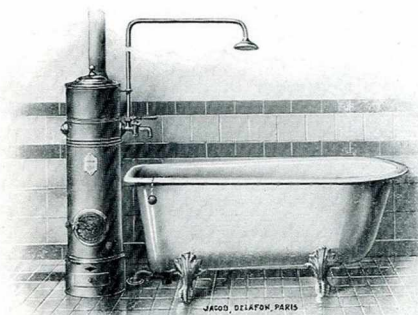
Tout contrefacteur des modèles de MM. JACOB, DELAFON et C^{ie}, sera poursuivi conformément à la Loi.



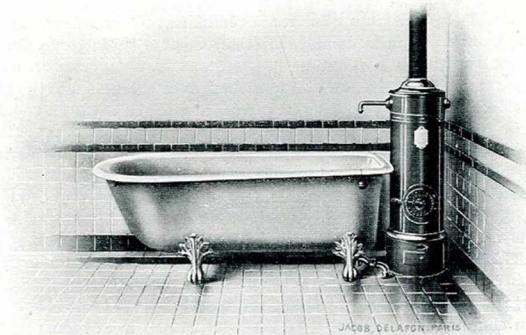
TYPE D'INSTALLATION COMPLÈTE N° 1013 N

Baignoire "MADISON" n° 430, en fonte émaillée, 1 ^{er} grandeur, mesurant 1 ^m 65 x 0 ^m 78, montée sur pieds, émaillée intérieurement et sur la gorge. Qualité A.	150. »
Laquage uni blanc sur enduit courant n° 8.	20. »
Robinetterie n° 397 pour baignoire, en cuivre nickelé avec robinets à vis pour eaux chaude et froide, avec collier douche n° 936 bis monté sur tuyau en caoutchouc à spirales de 1 ^m 75 de long.	60.25
Bonde siphonide à soupape n° 404 en cuivre nickelé avec raccord de plomberie.	10.25
Raccord de trop-plein n° 408 en cuivre nickelé pour baignoire en fonte.	5. »
Lavabo "INDIANA" n° 270, en granit-porcelaine, 2 ^e grandeur, mesurant 0 ^m 71 x 0 ^m 58 classe A.	72. »
Consoles-supports n° 481 en fer laqué, formant porte-serviettes.	28.75
Robinet n° 791 G M en cuivre nickelé pour eaux chaude et froide, 2 à 12 fr. l'un.	24. »
Vidage n° 177 bis à clapet, en cuivre nickelé avec grille breveté s. g. d. g.	18.50
Tube de décharge n° 796 en cuivre nickelé avec rosace.	6.75
Générateur d'eau chaude sous pression "JOYAU-HECLA" n° 667 en tôle laquée sans chauffe-linge.	240. »
Armoire chauffe-linge n° 645 en tôle laquée, chauffage par circulation d'eau chaude avec attaches (sans pression).	117. »
Robinet d'arrêt d'eau n° 625 en cuivre nickelé, avec raccords, modèle à 1/4 de tour, manche imitation.	12.50
Glace n° 1206 avec cadre en cuivre nickelé à coins carrés, biseauté, de 0 ^m 60 x 0 ^m 50.	74. »
Tablette support n° 930 en cristal de 0 ^m 60 de long et 0 ^m 15 de large avec supports en cuivre nickelé.	13.75
Distributeur de savon liquide "LISODIS" n° 2, récipient en verre opale.	22. »
Porte-serviettes n° 794 bis à 2 tringles pivotantes en cuivre nickelé.	6.25
Porte-éponge n° 918 en cuivre nickelé, modèle simple.	7.50
Filtre "PASTEURISANT" complet type A, en fonte vernie, avec plaque filtrante de 0 ^m 160 de diamètre, robinet d'arrêt n° 12 en cuivre nickelé, barillet en verre n° 8 de 5 litres avec support en fonte n° 10, tubes en étain et en caoutchouc.	55.20
PRIX de l'ensemble complet, comme la figure.	943.70

TYPE D'INSTALLATION COMPLÈTE N° 1014 O

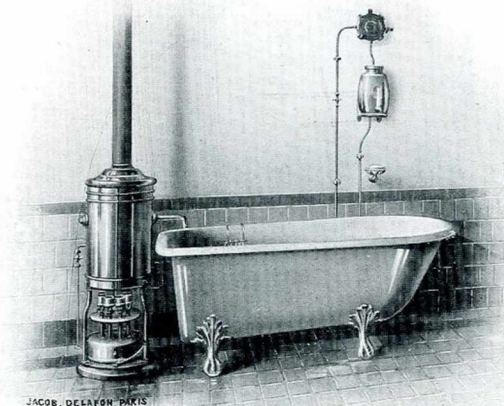


Baignoire " CARLTON "	n° 432, en fonte émaillée, 2 ^e grandeur, mesurant 1 ^m 60 x 0 ^m 78, montée sur pieds, émaillée intérieurement et sur la gorge, qualité A...	fr.	167.50
Laquage uni blanc, sur enduit courant n° 8..		fr.	20. »
Raccord de trop-plein n° 408, en cuivre nickelé pour baignoire fonte...		fr.	5. »
Bonde siphonide à soupape n° 404, en cuivre nickelé.		fr.	10.25
Boule flotteur avec chaînette n° 938, en cuivre nickelé.....		fr.	2.50
Robinet d'arrêt d'eau n° 625, en cuivre poli, avec raccords modèle à 1/4 de tour, manche imitation.....		fr.	12.50
Ch chauffe-bains instantané " LE JOYAU " à écoulement libre n° 665 en tôle laquée, avec chauffe-linge en cuivre poli.....		fr.	140. »
Douche en pluie n° 634, avec robinet spécial en cuivre poli.....		fr.	41.75
<i>PRIX de l'ensemble complet, comme la figure.....</i>			fr. 399.50



TYPE D'INSTALLATION COMPLÈTE N° 1015 P

Baignoire " MADISON " n° 430, en fonte émaillée, 2 ^e grandeur, mesurant 1 ^m 53 x 0 ^m 74, montées sur pieds, émaillée intérieurement et sur la gorge, qualité A		fr.	140. »
Laquage uni blanc sur enduit courant n° 8.....		fr.	20. »
Raccord de trop-plein n° 408 en cuivre nickelé.....		fr.	5. »
Bonde siphonide à soupape n° 404 en cuivre nickelé.....		fr.	10.25
Boule flotteur à chaînette n° 938, en cuivre nickelé.....		fr.	2.50
Robinet d'arrêt d'eau n° 625 en cuivre poli avec raccords, modèle à 1/4 de tour, manche imitation.....		fr.	12.50
Ch chauffe-bains instantané " LE JOYAU ", à écoulement libre n° 665, en tôle laquée, sans chauffe-linge.....		fr.	110. »
<i>PRIX de l'ensemble complet, comme la figure.....</i>			fr. 300.25



TYPE D'INSTALLATION COMPLÈTE N° 1016 Q

Baignoire "MADISON" n° 430, fonte émaillée, 2 ^e grandeur, mesurant 1 ^m 53 × 0 ^m 74, montée sur pieds, émaillée intérieurement et sur la gorge, qualité A.	fr. 140. »
Laquage uni blanc sur enduit courant n° 8.	fr. 20. »
Raccord de trop-plein n° 408 en cuivre nickelé pour baignoire en fonte.	fr. 5. »
Bonde siphonoïde à soupape n° 404 en cuivre nickelé avec raccord de plomberie.	fr. 10.25
Boule flotteur avec chaînette n° 938 en cuivre nickelé pour soulever le clapet de fermeture de la bonde.	fr. 2.50
Robinet d'arrêt d'eau n° 625 en cuivre nickelé, avec raccords modèle à 1/4 de tour, manche imitation	fr. 12.50
Filter "PASTEURISANT" complet type A, comprenant : le filtre en fonte vernie avec une plaque filtrante de 0 ^m 160, un robinet d'arrêt en cuivre nickelé n° 12, un barillet en verre avec couvercle n° 8 de 5 litres, support en fonte peinte pour ledit n° 10, un tube en étain de 0 ^m 50 de long avec deux raccords et un de 0 ^m 25 avec un seul raccord, 0 ^m 50 de tube gomme pour le trop-plein.	fr. 55.20
Porte-savon n° 932 bis en cuivre nickelé avec savonnerie opale.	fr. 6.75
Chauffe-bains instantané au pétrole "LE SAPHIR" n° 695 avec enveloppe en cuivre rouge poli, sans chauffe-linge et brûleur spécial.	fr. 315. »

PRIX de l'ensemble complet, comme la figure fr. 567.20

Tout contrefacteur des modèles de MM. JACOB, DELAFON et C^o, sera poursuivi conformément à la Loi.

NOTICE



SUR LES GÉNÉRATEURS D'EAU CHAUDE ET CHAUFFE-BAINS

Depuis bientôt douze ans que nous avons commencé à fabriquer des chauffe-bains, nous avons augmenté annuellement et dans des proportions considérables la production et la vente de ces appareils.

L'accroissement de cette vente d'appareils de chauffage a surtout tenu dans les perfectionnements que nous avons déjà réalisés sur les appareils de fabrication similaires des nos premiers modèles, lesquels étaient le résultat d'un examen attentif et d'une étude approfondie de tout ce qui existait déjà, tant en France qu'à l'Étranger.

Grâce à une fabrication très soignée nous avons deux ans après la création de nos premiers appareils, c'est-à-dire en 1900, à l'Exposition Universelle, obtenu un diplôme de « Grand Prix ».

Toujours soucieux de perfectionner notre fabrication tout en diminuant nos prix, nous avons apporté depuis cette époque de nombreuses modifications assurant à nos appareils une sécurité absolue et supprimant les accidents qui malheureusement se produisent encore trop fréquemment avec des appareils de construction médiocre.

GÉNÉRATEURS D'EAU CHAUDE

Par générateurs d'eau chaude nous entendons les appareils qui permettent de pouvoir distribuer instantanément, en un point quelconque, d'un appartement, ou d'un immeuble, par la simple ouverture d'un robinet de puisage, de l'eau chaude à une pression sensiblement égale à celle de l'eau froide.

Avec un générateur d'eau chaude

“ HÉCLA ” — “ DIAMANT ” — “ BRILLANT ”

nous donnons de l'eau chaude instantanément à n'importe quelle heure de la journée ou de la nuit sans avoir pris d'autre précaution que d'allumer au préalable la veilleuse de l'appareil.

Il y a donc là un avantage incontestable sur l'emploi des systèmes utilisant le fourneau de cuisine, lequel demande une mise en marche au préalable et la présence d'une personne chargée d'entretenir constamment le feu, et ce pour permettre quelquefois à une seule personne de prendre un peu d'eau chaude.

Une personne entrant momentanément chez elle peut sans déranger personne et seule, prendre un bain, ou une douche, en allumant purement et simplement la veilleuse de son appareil pour que le temps de se déshabiller, la baignoire soit remplie et le bain prêt à être utilisé.

Avec nos générateurs d'eau chaude “ HECLA ”, “ DIAMANT ”, “ BRILLANT ” une simple distribution d'eau, semblable à celle de la canalisation d'eau froide permet de répartir l'eau chaude à tous les robinets, et ce par son simple passage au travers de ces appareils.

Aucune consommation inutile de combustible ne peut avoir lieu, nos appareils ne consommant du gaz qu'autant qu'on prend l'eau chaude, la veilleuse restant seulement allumée et conservant à l'eau contenue dans l'appareil une température suffisante pour permettre d'avoir l'eau chaude immédiatement.

Les dangers résultant d'un accroissement de pression par suite de surchauffe de l'eau, à la suite d'une obstruction dans la circulation d'eau d'un système par bouilleurs, sont supprimés. Si une obstruction venait à se produire en un point quelconque de la canalisation, notre valve automatique se fermerait d'elle-même soit par suite de l'arrêt de l'eau, soit par augmentation de la pression sur la face supérieure de la valve commandant l'arrivée du gaz.

Nos générateurs d'eau chaude “ HECLA ”, “ DIAMANT ”, “ BRILLANT ” peuvent se placer n'importe où, à la cave, à la cuisine, voir même dans le cabinet de toilette ou la salle de bains, pourvu que la pression de l'eau soit suffisante pour permettre d'alimenter tous les robinets de puisage.



Alimentés avec l'eau froide de la canalisation générale, ils permettent de pouvoir donner directement aux douches de l'eau chaude, froide ou mitigée au degré convenable.

Nos générateurs d'eau chaude „HECLA”, „DIAMANT”, „BRILLANT” se recommandent dans toutes installations où il existe déjà un service d'eau chaude, en permettant de pouvoir avoir de l'eau chaude pendant l'été, sans être amené à faire fonctionner le service central, lequel a l'inconvénient de dégager dans les appartements, couloirs, vestibules, etc., une chaleur que l'on cherche surtout à éviter à ce moment de l'année.

Avec nos appareils, ces ennuis ne se présentent pas, l'eau ne circulant que juste le temps nécessaire, et se refroidissant aussitôt que la circulation est interrompue.

Tels sont les avantages qui résultent de l'emploi de nos générateurs d'eau chaude sous pression

“HECLA” — “DIAMANT” — “BRILLANT”

CHAUFFE-BAINS INSTANTANÉS

Nous entendons par chauffe-bains instantanés les appareils qui permettent de chauffer très rapidement l'eau qui y circule soit par le gaz, le pétrole ou le bois, mais qui ne permettent pas d'assurer une distribution de cette eau à différents appareils.

Nos chauffe-bains instantanés “RUBIS”, “PERLE”, “SAPHIR”, “JOYAU” ne peuvent donner de l'eau chaude qu'à la baignoire et l'orifice de sortie de l'appareil doit toujours rester constamment libre ; il ne doit pas être obturé même pendant un temps très court sans risquer de mettre de ce fait l'appareil hors de service.

Quoique ne pouvant donner de l'eau chaude sous pression, ces appareils peuvent sans aucun inconvénient être alimentés avec de l'eau sous pression, cette dernière réglée à l'arrivée par un robinet de puisage, s'écoule librement dans la baignoire sans faire subir à l'intérieur du chauffe-bains aucune pression susceptible de le détériorer.

Nos chauffe-bains instantanés au gaz “RUBIS” et “PERLE” peuvent sans inconvénient recevoir à l'aide d'un robinet spécial placé sur le bec d'écoulement une douche en pluie ; le modèle au bois “JOYAU” peut également recevoir une douche, mais en raison des fluctuations qui peuvent se produire rapidement avec cet appareil dans la température de l'eau chaude, nous n'en conseillons pas l'emploi.

GÉNÉRALITÉS

Nos différents appareils, générateurs d'eau chaude sous pression ou chauffe-bains instantanés étant peu volumineux et facilement transportables, peuvent en cas de déplacements être démontés et réinstallés dans un nouveau domicile, sans aucune difficulté, ce qui est impossible à réaliser avec les systèmes à bouilleurs.

Nos appareils s'emploient également avantageusement dans les immeubles communs à plusieurs locataires, et où il existe un service d'eau chaude pour le cas assez fréquent où plusieurs personnes placées à des étages différents utilisent de l'eau chaude en même temps. La conduite d'eau chaude étant souvent trop faible et la pression réduite, les locataires des étages supérieurs ne peuvent avoir d'eau chaude tant que ceux des étages inférieurs s'en servent. Pareil fait ne peut se produire avec l'emploi par appartement d'un appareil au gaz faisant l'objet d'une installation parfaitement distincte et rendant les locataires complètement indépendants les uns des autres.

Enfin, nous attirons l'attention de MM. les Architectes et Propriétaires sur les avantages qui résulteront pour eux de l'emploi de nos appareils dans leurs immeubles de rapport, car, tout en supprimant les frais considérables d'une installation de distribution d'eau chaude ils pourront en installant nos appareils donner cette dernière à leurs locataires et sans qu'ils aient aucun déboursé à faire une fois l'installation terminée, la consommation du gaz restant toujours au compte du locataire.

NOUVEAU GÉNÉRATEUR D'EAU CHAUDE SOUS PRESSION ET A FOYER ISOLÉ
donnant l'eau chaude sous pression dans tout l'appartement et même à différents étages par la simple manœuvre d'un robinet de puisage.

Toujours soucieux de l'intérêt de notre Clientèle, nous avons cherché à réaliser dans notre nouveau modèle de générateur d'eau chaude sous pression “ HÉCLA ” les tout derniers perfectionnements que nous ont suggérés les observations faites sur les appareils de toute fabrication, actuellement en usage.

Ce que nous avons voulu surtout éviter, sinon empêcher, ce sont les multiples accidents qui résultent presque toujours d'une manœuvre défectueuse d'un appareil producteur d'eau chaude dans lequel entre un élément aussi inflammable que le gaz d'éclairage.

Construit sur des données toutes différentes des appareils similaires, notre générateur d'eau chaude sous pression “ HÉCLA ” offre toutes les garanties voulues au sujet des dangers qui peuvent résulter d'une fausse manœuvre, car il n'a aucun orifice dans le local où il se trouve placé et grâce à l'enveloppe en fonte qui entoure la chaudière en tôle d'acier l'effort provoqué en cas d'inflammation des gaz est tellement amorti qu'il est matériellement impossible d'avoir un accident.

Il se compose d'une enveloppe extérieure d'une seule pièce en fonte laquée ou émaillée, formant chemise entourant un cylindre en tôle d'acier cannelée formant chaudière au centre duquel se trouve placé le foyer de chauffe surmonté d'un faisceau tubulaire également en tubes d'acier.

Le cylindre cannelé porte à la partie supérieure un chapeau muni d'une tubulure d'un diamètre inférieur à celui de la pièce en fonte ; c'est la sortie des gaz chauds. C'est donc à la partie supérieure du générateur que vient se placer le ou les tuyaux destinés à assurer la rentrée dans l'appareil de l'air venant alimenter le foyer et le départ de cet air chargé des produits de la combustion.

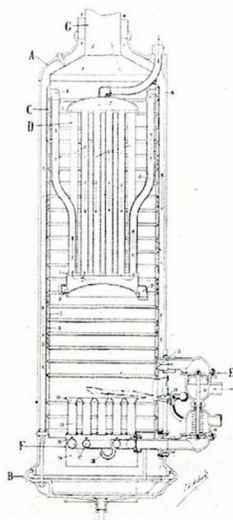
L'emploi du tuyau concentrique préconisé précédemment offre sans conteste de nombreux avantages ; mais étant données les difficultés de la pose qui demande des soins tout particuliers, nous avons après plusieurs essais satisfaisants adopté le moyen de remédier à ces

inconvenients en employant purement et simplement deux tuyaux distincts de diamètres égaux. Pour faciliter le raccordement de ces deux tuyaux avec les orifices concentriques du générateur d'eau chaude “ HÉCLA ” nous avons constitué toute une série de pièces spéciales formant chapiteaux de sortie. La figure de la page suivante indique très clairement de quelle façon se placent ces chapiteaux ainsi que les tuyauteries.

Le raccordement des conduites d'arrivées d'eau et de gaz étant fait comme il est dit plus loin (page 146), le fonctionnement de l'appareil se décompose comme suit : l'eau arrivant à la valve par le raccord J pénètre dans cette dernière et monte dans la chaudière en tôle cannelée, pour se déverser ensuite par les 3 tubes cintrés dans la calotte inférieure du faisceau tubulaire pour de là remonter au travers de ce dernier et se rendre au raccord de départ de l'appareil C.

Pendant la période de circulation de l'eau dans la chaudière et dans le faisceau tubulaire, le clapet percé de trous de la valve, sollicité dans un mouvement ascensionnel par l'eau qui le soulève, a entraîné avec lui le clapet inférieur obstruant le passage du gaz. Ce dernier pénètre donc dans l'appareil, passe aux éjecteurs où il se mélange avec l'air venant de l'extérieur et s'enflamme à la veilleuse allumée au préalable.

L'appareil est en fonction et l'eau sort chaude en C pour aller desservir les divers robinets placés sur les lavabos, baignoires, etc.



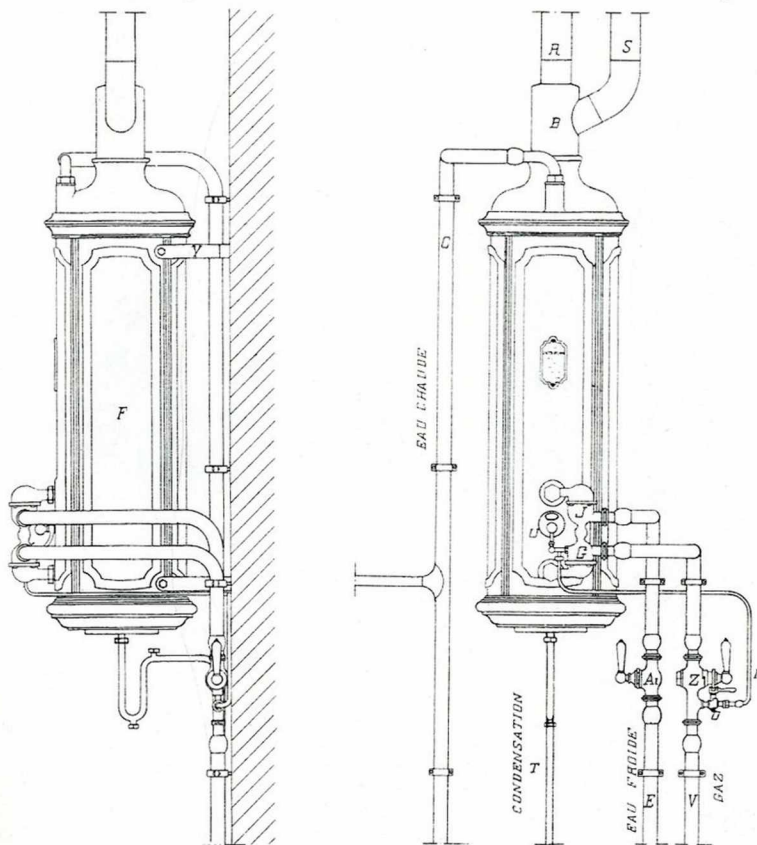
Coupe du générateur d'eau chaude “ HÉCLA ”, grand modèle.



NOUVEAU GÉNÉRATEUR D'EAU CHAUDE SOUS PRESSION, A FOYER ISOLÉ "HÉCLA"

Suite

Pour éviter les explosions qui peuvent se produire à l'allumage (n'offrant du reste aucun danger), nous recommandons de toujours assurer à la veilleuse une flamme d'une longueur d'au moins 0^m15. Le générateur d'eau chaude "HÉCLA" se fait en deux modèles qui ne



Vue schématique de face et de côté d'un générateur HÉCLA avec supports, montrant la disposition d'une plomberie rationnelle

diffèrent entre eux que par le nombre de tubes formant le faisceau tubulaire. Le grand modèle comporte un faisceau tubulaire de 20 tubes, tandis que le petit modèle n'en comporte plus que quatre ; il s'en suit donc une différence de rendement entre les deux appareils et le débit de l'eau chaude pour une même température se trouve notamment diminué.

Ventilation. — Nous recommandons de toujours faire aboutir au même niveau les tuyaux de rentrée d'air froid et d'évacuation des gaz brûlés afin d'équilibrer les pressions, et d'éviter tout refoulement dans l'intérieur de l'appareil. En procédant ainsi l'on se trouve complètement à l'abri de tous les accidents qui se produisent si fréquemment avec les appareils similaires.

Demander la notice illustrée spéciale à cet appareil.

Voir page 146 les instructions relatives à la mise en place des générateurs d'eau chaude fonctionnant au gaz

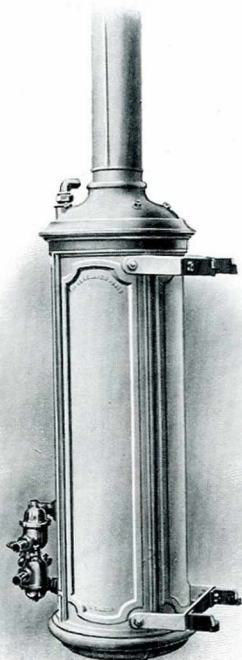
"HÉCLA"

Systeme C. MOLAS

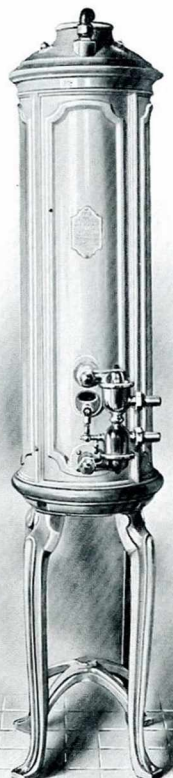
BREVETÉ S. G. D. G. EN FRANCE ET A L'ÉTRANGER



NOUVEAU GÉNÉRATEUR D'EAU CHAUDE
SOUS PRESSION A FOYER ISOLÉ



JACOB, DELAFON, PARIS



JACOB, DELAFON, PARIS

Vue de "l'HÉCLA" monté avec supports à scellements n° 676. Vue de "l'HÉCLA" monté avec pieds-supports n° 675

DIMENSIONS ET POIDS

Diamètre de la buse de ventilation	0 ^m 085	Hauteur totale avec pieds n° 675	1 ^m 78
Diamètre de la tubulure de prise d'air	0 ^m 125	Diamètre du corps principal	0 ^m 33
Hauteur totale sans pieds, compris la buse de ventilation	1 ^m 19	— du plateau de condensation	0 ^m 38
Poids approximatif du grand modèle, avec supports :	110 kil.	Saillie au droit de la valve	0 ^m 41
— petit —	105 kil.		
		Avec pieds :	130 kil.
			125 kil.

Rendement. — Cet appareil peut donner avec le grand modèle, 15 litres d'eau à la minute à 35° ou 12 litres d'eau à la minute à 40°; et pour le petit modèle, 13 litres d'eau à la minute à 35° ou 10 litres d'eau à la minute à 40° avec une consommation de 90 à 100 litres de gaz à la minute.

PRIX des Générateurs d'eau chaude "HÉCLA" :

	Avec armature n° 676		Avec pied-support n° 675
N° 670. — Grand modèle (20 tubes), en fonte peinte	fr. 400 »		fr. 415 »
— — — — — émaillée	— 470 »		— 505 »
N° 671. — Petit modèle (4 tubes), en fonte peinte	— 355 »		— 370 »
— — — — — émaillée	— 425 »		— 460 »

Voir page 146 les Instructions relatives à l'installation et au fonctionnement de ces appareils.



“ HÉCLA ”
MODÈLES DÉPOSÉS



**ACCESSOIRES SPÉCIAUX AU GÉNÉRATEUR D'EAU CHAUDE
SOUS PRESSION “ HÉCLA ”**

N° 675. — Pied support pour générateur d'eau chaude, grand ou petit modèle, sans plateau de condensation. (Poids approximatif : 20 kilog.).

PRIX en fonte peinte..... fr. 25.75 Emaillée..... fr. 46. »

N° 676. — Armature-support en fer forgé, boulonnée sur le générateur d'eau chaude, grand ou petit modèle, permettant de le fixer au mur. *La paire.* fr. 10. »

N° 679. — Tuyaux concentriques en tôle galvanisée spéciaux pour ventilation double du générateur “HECLA”.

Longueur utile :	0 ^m 10	PRIX.	fr.	2.25
—	0 ^m 15	—	—	3. »
—	0 ^m 25	—	—	4. »
—	0 ^m 45	—	—	6.70
—	0 ^m 65	—	—	9.50
—	0 ^m 85	—	—	11.25
—	1 ^m 00	—	—	13.75



N° 679. — Tuyau concentrique

N° 678. — Coudes concentriques en tôle galvanisée spéciaux pour ventilation double de générateur “HECLA”.

PRIX.. fr. 11.75

NOTA. — *En commandant, bien indiquer la figure.*



J.D.C.

Mod. A



J.D.C.

Mod. B



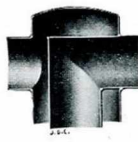
J.D.C.

Mod. C

N° 678. — Coudes concentriques



N° 682



N° 680



N° 681

N° 680 à 682. — Chapiteaux spéciaux en tôle galvanisée pour ventilation et prise d'air séparée (modèles recommandés).

PRIX fr. 13.25

N° 685. — Purgeur simple, se plaçant sur l'arrivée du gaz et interceptant les eaux de condensation qui peuvent circuler dans la conduite de gaz.

PRIX en cuivre nickelé fr. 14. »



J.D.C.

N° 685

N° 686. — Siphon purgeur simple, en plomb, se plaçant sous le plateau de condensation évitant les rentrées d'air dans l'appareil.

PRIX..... fr. 7.50



J.D.C.

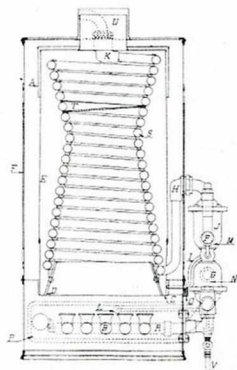
N° 686

Tout contrefacteur des modèles de MM. IACOB, DELAFON et C^o, sera poursuivi conformément à la Loi.

NOUVEAU GÉNÉRATEUR D'EAU CHAUDE SOUS PRESSION, A BRULEUR MOBILE
donnant l'eau chaude sous pression dans tout l'appartement et même
à différents étages par la simple manœuvre d'un robinet de puisage.

De nouveaux perfectionnements dans notre outillage, nous ont permis de pouvoir établir dans de bonnes conditions de fabrication, des chaudières entièrement en cuivre rouge constituées par un serpentin enroulé mécaniquement, permettant d'obtenir sans aucune déformation un faisceau tubulaire comme l'indique la coupe ci-dessous.

La circulation de l'eau n'éprouvant aucune restriction, ni changement de sens pouvant occasionner des remous, est beaucoup plus rapide et toutes ses molécules se trouvent en contact immédiat avec les parois du tuyau qui lui-même est placé au centre du foyer de chauffe.



Coupe du générateur d'eau chaude
“DIAMANT” nouveau modèle.

La disposition de cette chaudière en forme de deux troncs de cône assemblés par le petit côté offre les avantages suivants : chaque spire du serpentin se trouve exposée directement au feu et la séparation T oblige les gaz chauds de diffuser à l'extérieur entre les différentes spires du serpentin en les enveloppant entièrement pour agir ensuite en sens inverse à la partie supérieure de l'ensemble au moment de leur concentration vers la buse de sortie U.

Il s'ensuit donc une augmentation considérable du rendement de l'appareil.

Quant à la valve automatique assurant l'ouverture du gaz et son admission aux brûleurs lorsque l'eau circule dans l'appareil, nous lui avons aussi apporté quelques perfectionnements.

Un bouton moleté P (marqué « purge ») commande un petit robinet pointeau, placé sur le corps supérieur de la valve et met ce dernier à l'aide du tuyau L, en communication avec le plateau de condensation de l'appareil. Le but de ce robinet qui ne doit jamais être manœuvré qu'après l'arrêt général de l'eau, a pour but de permettre la vidange complète de l'appareil et de la canalisation d'eau chaude, soit par écoulement de l'eau dans le plateau de condensation si la conduite est placée en contre-haut de l'appareil (le robinet d'eau chaude placé au point le plus élevé étant ouvert), soit par rentrée d'air dans le cas contraire.

Un renflement latéral de la valve surmonté d'un bouchon N contient un deuxième robinet pointeau. En dévissant le bouchon N on aperçoit la fente de la vis commandant ce dernier. Ce pointeau a pour but de diminuer plus ou moins le passage de l'eau, dans l'appareil, suivant les pressions sous lesquelles il est appelé à fonctionner, pour permettre d'obtenir un débit régulier de 15 litres environ à la minute, ou même moins si l'on désire avoir de l'eau à une température plus élevée.

Le but de ce robinet pointeau est de supprimer le réglage du débit de l'eau, toujours difficile à réaliser avec les robinets de barrage ordinaire qui se trouvent continuellement déréglés du fait de leur ouverture et de leur fermeture quotidienne pendant les périodes d'arrêt de l'appareil.

Enfin cet appareil est muni d'un brûleur mobile monté sur une genouillère B permettant de pouvoir le sortir entièrement du foyer pour le nettoyer ainsi que le plateau de condensation.

Sur cette même genouillère se trouve l'arrivée du gaz à la veilleuse qui s'allume en tirant à soi le brûleur et en le repoussant ensuite.

Avoir toujours soin d'ouvrir entièrement le brûleur au moment de l'allumage de la veilleuse, car dans le cas où un robinet d'eau chaude serait ouvert sur la canalisation, ce qui entraînerait l'ouverture de ce dernier, l'inflammation spontanée de ce dernier qui se serait



NOUVEAU GÉNÉRATEUR D'EAU CHAUDE "DIAMANT"



Suite

accumulé dans le corps de l'appareil serait atténuée, l'arrivée du gaz se trouvant interrompue momentanément du fait de l'ouverture du brûleur, par la rotation de la genouillère, et l'inflammation du brûleur ne pourrait s'opérer qu'au moment de la remise en place de celui-ci.

Comme tous nos générateurs d'eau chaude, ce modèle se livre couramment avec brûleurs à flammes bleues ; toutefois sur demande nous pouvons livrer le même appareil avec

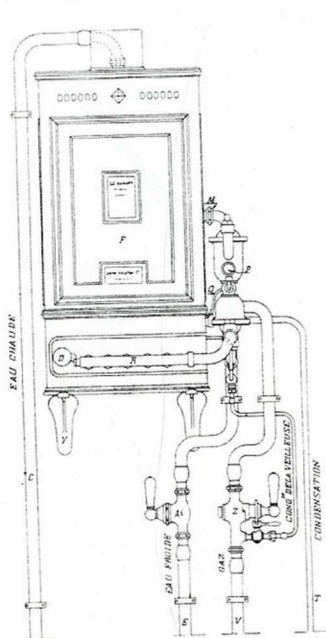


Schéma d'installation du générateur d'eau chaude "DIAMANT", vue de face.

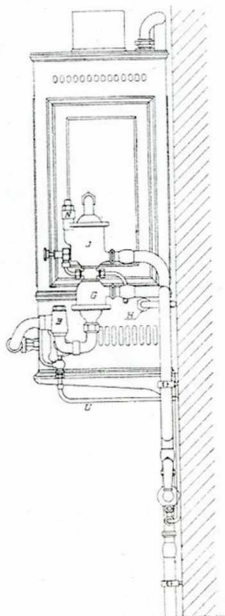


Schéma d'installation du générateur d'eau chaude "DIAMANT", vu de côté.

brûleurs à flammes blanches ; bien le spécifier en remettant la commande, s'il doit être livré ainsi.

Contrairement aux autres modèles qui peuvent indistinctement se monter avec valve à droite ou à gauche, par le simple retournement de cette valve, il n'en est pas ainsi avec notre générateur d'eau chaude à foyer mobile "DIAMANT", il est donc indispensable au moment de la commande de nous indiquer le sens de l'appareil. Sauf avis contraire, nous livrons toujours avec valve placée du côté droit.



Vue du générateur modèle à gauche.

NOTA.

Voir à la page 146 les instructions concernant la pose et le fonctionnement de ces appareils.



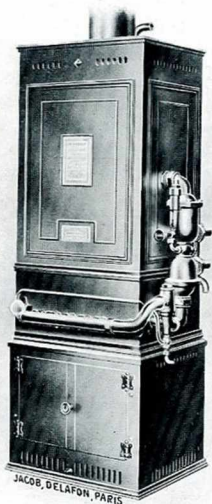
Vue du générateur modèle à droite.

"DIAMANT"

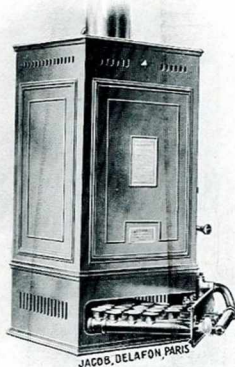
MODÈLE BREVETÉ S. G. D. G. ET DÉPOSÉ



NOUVEAU GÉNÉRATEUR D'EAU CHAUDE SOUS PRESSION A BRULEUR MOBILE



Vue du "DIAMANT" avec chauffe-linge,
le brûleur fermé.



Vue du "DIAMANT" sans chauffe-linge,
le brûleur entr'ouvert.

DIMENSIONS ET POIDS :

Diamètre de la buse de ventilation . . .	0 ^m 105	Longueur totale compris la valve . . .	0 ^m 41
Hauteur totale compris la buse de ventilation : avec chauffe-linge . . .	1 ^m 03	Saillie totale compris la rampe	0 ^m 34
— sans chauffe-linge . . .	0 ^m 73	Dimensions du plateau de condensation	0 ^m 35 x 0 ^m 29
Poids approximatif avec chauffe-linge : 34 kilog.; sans chauffe-linge : 26 kilog.			

RENDEMENT :

Cet appareil peut donner 15 litres d'eau à la minute à 35°
— — — — — 12 — — — — — 40°
avec une consommation de 90 à 100 litres de gaz à la minute.

PRIX du Générateur d'eau chaude "DIAMANT"

avec brûleur à flammes bleues et plateau de condensation :

		Sans chauffe-linge	Avec chauffe-linge
N° 620 bis. — En cuivre rouge poli, garnitures polies . . .	fr.	300. »	370. »
N° 621 bis. — — oxydé — nickeles . . .	fr.	300. »	370. »
N° 622 bis. — — nickelé — nickelées . . .	fr.	310. »	380. »

Moins-value sur les prix ci-dessus pour remplacement du brûleur à flammes bleues par un brûleur à flammes blanches fr. 10. »

AVIS IMPORTANT. — *Cet appareil se fait avec valve et brûleur ouvrant à droite et à gauche (la figure ci-dessus indique le brûleur ouvrant à droite), sauf spécification contraire à la commande, nous livrons toujours le brûleur à droite.*

Voir page 142 les Accessoires pour Générateurs d'eau chaude.

Voir page 146 les Instructions relatives à l'installation et au fonctionnement de ces appareils.

Tout contrefacteur des modèles de MM. JACOB, DELAFON et C^o, sera poursuivi conformément à la Loi.



“ BRILLANT ”

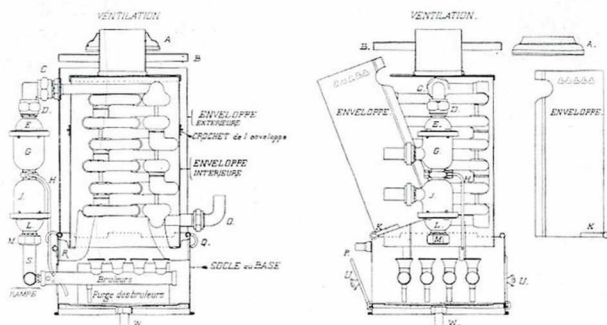
MODÈLE BREVETÉ S. G. D. G. ET DÉPOSÉ

NOUVEAU GÉNÉRATEUR D'EAU CHAUDE SOUS PRESSION, A BRULEUR FIXE

Donnant l'eau chaude sous pression à différents appareils,
par la simple manœuvre d'un robinet de puisage.

Pour diminuer dans une large part les frais toujours coûteux, nécessités par l'envoi chez le fabricant de l'appareil pour en effectuer le nettoyage et la remise en état, nous avons eu l'idée de rendre notre régénérateur “ BRILLANT ” à l'abri de ces inconvénients en le faisant *complètement démontable* et, partant de là, entièrement accessible aux nettoyages, visites, réparations, lesquelles peuvent alors se faire sur place.

Le dessin ci-dessous montre l'ensemble d'un générateur d'eau chaude “ BRILLANT ”. La partie intérieure de l'appareil contenant d'une façon fixe la rampe de combustion en cuivre, surmontée, suivant les cas, de petits chapeaux garnis de toile métallique, lorsque l'appareil doit brûler en flammes bleues, ou de becs Bray s'il doit brûler en flammes blanches, comporte une disposition toute nouvelle permettant de recevoir d'une part sur des supports appropriés, la chaudière en cuivre, et une première enveloppe en tôle.



Le but de cette enveloppe en tôle est d'éviter les radiations extérieures provenant du foyer de chauffe, lesquelles, dans les appareils existants, agissent sur l'entourage extérieur du chauffe-bains, et en modifient la teinte s'il est en cuivre nickelé ou poli, ou en la déformant. Avec cette nouvelle disposition, tous ces inconvénients disparaissent, l'air chaud circulant entre les deux enveloppes évite de chauffer d'une façon anormale l'enveloppe extérieure, laquelle peut même être peinte.

Cette dernière se trouve rattachée à la partie inférieure de l'appareil à l'aide de charnières spéciales, facilement démontables *N* et d'un système de clés *R* permettant d'obtenir le maintien des différentes parties de l'enveloppe, de même que la rigidité de l'appareil.

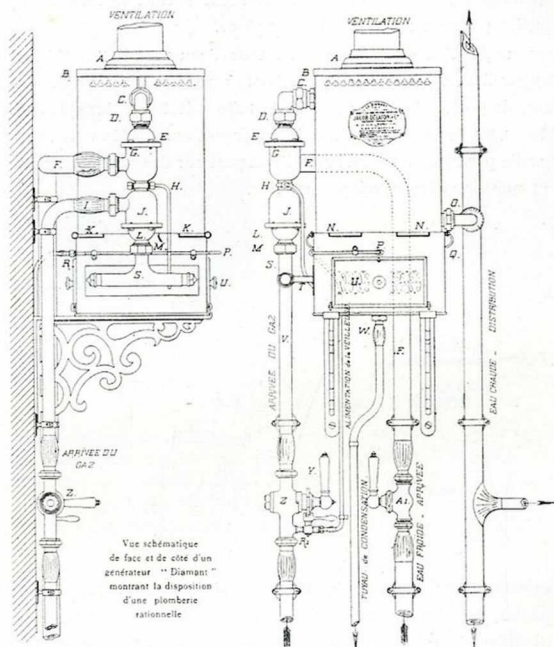
Les clés sont actionnées à l'aide des crochets *Q* placés à droite et à gauche du chauffe-bains.

Les enveloppes intérieures en tôle, de même que celles extérieures, sont surmontées chacune d'un couvercle spécial. Celui en tôle comporte seul la buse de ventilation.

À l'extérieur de l'appareil se trouve placée la valve *GJ*, la rampe de distribution du gaz aux brûleurs *S* et la veilleuse *P*. Sur le couvercle *B* se place une rosace *A* enserrant le tuyau de ventilation et formant ornement.

Suite

Pour démonter le chauffe-bains, il faut retirer la rosace *A*, le couvercle extérieur *B*, desserrer le contre-écrou *C*, placé du côté de la valve, tirer à fond et à soi les deux crochets *Q* actionnant les clés *H*, faire basculer en arrière la première partie de l'enveloppe, repousser à fond les crochets *Q* et faire de même pour la deuxième partie, qui doit tomber en avant. L'enveloppe en tôle est à nu. Pour la dégager relever les crochets placés à droite et à gauche de cette dernière, les deux pièces se séparent sans difficulté et s'enlèvent des supports spéciaux, et cela après avoir enlevé le couvercle. La chaudière est alors entièrement accessible, elle garde toujours sa valve.



Vue schématique de face et de côté d'un générateur "Diamant" montrant la disposition d'une plomberie rationnelle

Le remontage de l'appareil se fait exactement de la même façon en opérant inversement.

La valve de distribution *GL*, dont le démontage demande beaucoup de soins, ne doit jamais être touchée par le client; lorsqu'il y a nécessité de nous la retourner, pour réparations ou autres, dévisser les raccords *D* et *M*, après avoir eu soin de défaire ceux d'arrivée d'eau et de gaz.

Pour changer de côté la valve et la veilleuse, lorsque par suite des dispositions

sur place, cette dernière ne peut se placer comme elle a été livrée, il faut :

1° Pour la valve, défaire complètement l'écrou du tube *H*, ainsi que le petit bouchon formant écrou placé du côté opposé, desserrer les raccords *D* et *M*, faire tourner la valve d'un demi-tour et resserrer ces derniers, remettre en place l'écrou du petit tube ainsi que le petit bouchon, au côté opposé.

2° Pour la veilleuse : défaire les trois vis en cuivre maintenant les crochets destinés à immobiliser le tube de la veilleuse, ceci fait retourner bout pour bout la veilleuse ainsi que son tube d'alimentation et remettre en place les crochets, ainsi que les vis en ayant soin de les serrer à fond.

NOTA. — Voir à la page 146 les instructions concernant la pose et le fonctionnement de ces appareils.



" BRILLANT "

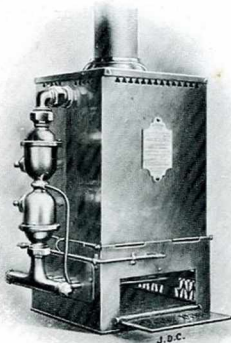
MODÈLE BREVETÉ S. G. D. G. ET DÉPOSÉ



NOUVEAU GÉNÉRATEUR D'EAU CHAUDE SOUS PRESSION A BRULEUR FIXE



Vue du "BRILLANT" avec chauffe-linge.



Vue du "BRILLANT" sans chauffe-linge.

DIMENSIONS ET POIDS :

Diamètre de la buse de ventilation.....	0 ^m 097
Hauteur totale compris la buse de ventilation, avec chauffe-linge.	0 ^m 85
— — — — — sans chauffe-linge.	0 ^m 56
Longueur totale compris la valve.....	0 ^m 40
Saillie totale.....	0 ^m 25
Dimensions du plateau de condensation.....	0 ^m 26 × 0 ^m 26
Poids approximatif avec chauffe-linge.....	24 kil. 400
— — — — — sans chauffe-linge.....	18 kil. 400

RENDEMENT :

Cet appareil peut donner 10 litres d'eau à la minute à 25°.
 — — — — — 8 — — — — — à 40°.
 avec une consommation de 70 à 80 litres de gaz à la minute.

PRIX du Générateur d'eau chaude "BRILLANT" avec brûleur à flammes bleues et plateau de condensation :

	sans chauffe-linge	avec chauffe-linge
N° 691. En cuivre jaune poli, garnitures polies.....	fr. 200. »	250. »
N° 691 bis. — — — — — bronzé, — — — — — nickelées.....	fr. 200. »	250. »
N° 692. — — — — — nickelé, — — — — — fr. 210. »		270. »
N° 693. En cuivre rouge, poli, — — — — — polies.....	fr. 220. »	280. »

Voir page 142 les Accessoires pour Générateurs d'eau chaude.

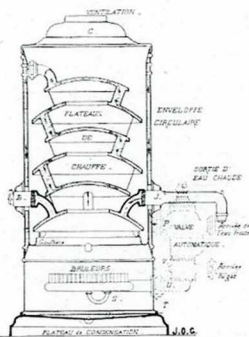
— — — — — 146 les Instructions relatives à l'installation et au fonctionnement de ces appareils.

CHAUFFE-BAINS INSTANTANÉ AU GAZ A ÉCOULEMENT LIBRE

donnant de l'eau chaude, froide ou mitigée à la baignoire, par la seule manœuvre d'un robinet. Pouvant fonctionner avec douche en pluie ou collier-douche.

Simplicité d'Installation. — Economic. — Fonctionnement garanti. — Sécurité.

Les dessins et coupes ci-dessous, bien plus que de longues dissertations, feront beaucoup mieux comprendre comment est établi le chauffe-bains instantané au gaz “RUBIS”. Ce dernier, de forme cylindrique, est à double enveloppe ou plateaux en cuivre rouge disposés au-dessus d'un brûleur à gaz constitué par des becs Bray brûlant en flammes blanches.



Coupe du chauffe-bains “RUBIS”

L'arrivée de l'eau après son passage au travers de la valve, se fait en P à la partie basse de l'enveloppe ; cette dernière sert également de chaudière. Elle s'élève lentement entre les deux parois, abandonnant de ce fait les sédiments qu'elle peut contenir et pénètre ensuite par la tubulure supérieure dans le plateau du dessus et ainsi de suite jusqu'au plateau inférieur ; ce dernier porte deux tubulures permettant de pouvoir placer facilement le jet ou l'écoulement à droite ou à gauche de l'appareil, sans être amené à de grands démontages.

Grâce à la disposition spéciale des disques de chauffe, lesquels sont bombés, la chaleur dégagée par le foyer est maintenue en contact beaucoup plus longtemps qu'avec un fourneau tubulaire et le pouvoir de chauffe ou rendement de l'appareil s'en trouve accru.

Le robinet-valve, partie délicate de l'appareil à gaz a été étudié d'une façon toute spéciale pour répondre à toutes les exigences que l'on peut demander. Basé sur le même principe que la valve des générateurs, Hécla-Diamant, etc., à haute pression, il consiste en une valve automatique actionnée d'une part par l'eau et d'autre part par la vis d'un robinet à 1/4 de tour. L'ensemble de la valve ou clapet de gaz est complètement indépendant du robinet, ce qui permet, lors d'un manque d'eau accidentel, pendant la marche du chauffe-bains, d'éviter la détérioration de l'appareil, le gaz s'éteignant de lui-même comme dans les appareils à pression lorsqu'il n'y a plus de circulation d'eau. Dans certains cas où la pression de l'eau est par trop faible et où cette dernière ne pourrait soulever le clapet de gaz, nous avons créé un système de robinets indépendants à rodage pour basse pression, lequel permet de pouvoir utiliser le chauffe-bains “RUBIS” et d'obtenir encore d'excellents résultats. Néanmoins, il faut apporter une grande surveillance à l'appareil pendant toute la durée de la période de chauffe, car si l'eau venait à manquer subitement, le gaz n'étant pas commandé par cette dernière continuerait à brûler et entraînerait rapidement la mise hors de service de l'appareil. Le chauffe-bains “RUBIS” se divise en deux catégories basées sur les données ci-dessus. Type A. — Avec valve à haute pression, pour pressions supérieures à 5^m00.

Type B. — Avec valve à basse pression, pour pressions inférieures à 5^m00.

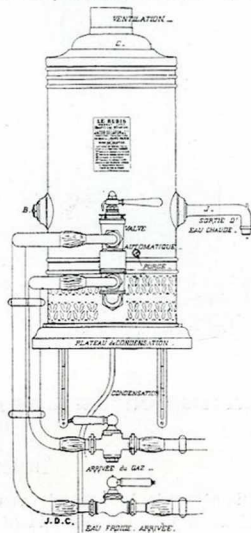
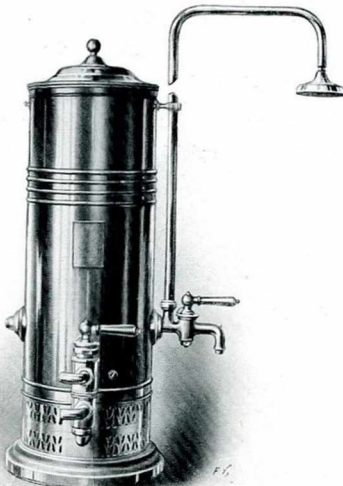


Schéma d'installation d'un chauffe-bains “RUBIS”



“ RUBIS ”
 MODÈLE DÉPOSÉ

CHAUFFE-BAINS INSTANTANÉ AU GAZ, A ÉCOULEMENT LIBRE



JACOB DELAFON, PARIS



JACOB DELAFON, PARIS

Vue du “ RUBIS ” avec chauffe-linge et colonne de douches.

Vue du “ RUBIS ” sans chauffe-linge ni douches.

DIMENSIONS ET POIDS :

Diamètre de la buse de ventilation.	0 ^m 097	Hauteur totale de la douche à partir du bas de l'appareil.....	2 ^m 00
Hauteur totale avec chauffe-linge, compris le couvercle.....	0 ^m 99	Diamètre du corps principal.....	0 ^m 31
Hauteur totale compris la buse de ventilation : sans chauffe-linge...	0 ^m 76	Diamètre du plateau de condensation.	0 ^m 37
Poids approximatif avec chauffe-linge : 27 kilog. 500 ; sans chauffe-linge : 21 kilog. 500.		Long ^r tot ^l dans le sens de l'écoulement.	0 ^m 52
		— dans le sens de la valve...	0 ^m 54

RENDEMENT. — Cet appareil peut donner 14 litres d'eau à la minute à 35° ou 11 litres à 40° avec une consommation de 90 à 100 litres de gaz à la minute.

PRIX du Chauffe-bains “ RUBIS ” avec valve automatique A. P., brûleur à flammes blanches et plateau de condensation :

	Sans chauffe-linge	Avec chauffe-linge
N° 631. — En cuivre jaune laqué, garnitures polies....	fr. 215. »	250. »
N° 632. — — poli, —	215. »	250. »
N° 632 bis. En cuivre rouge poli, —	225. »	260. »

NOTA. — Le chauffe-linge du n° 631 est toujours livré en cuivre jaune poli.

Moins-value sur les prix ci-dessus pour remplacement de la valve automatique A. P. par une valve à robinetterie conjuguée S. P..... fr. 10.50

Plus-value sur les prix ci dessus pour garnitures en cuivre nickelé..... fr. 10.25

N° 636 bis. — Plus-value pour emploi d'un collier-douche en cuivre nickelé se vissant sur le bec d'écoulement avec tuyau en caoutchouc de 1^m75 de long..... fr. 24.50

N° 634. — Plus-value pour emploi d'une colonne de douche avec robinet spécial en cuivre poli..... fr. 41.75 En cuivre nickelé..... fr. 51.50

Voir page 142 les Accessoires pour Chauffe-Bains instantané au gaz.

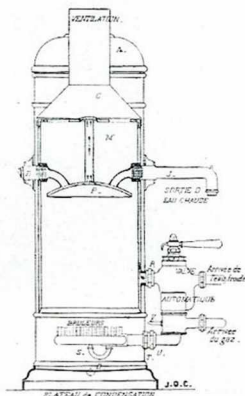
Voir page 146 les Instructions relatives à l'installation et au fonctionnement de ces appareils.

CHAUFFE-BAINS INSTANTANÉ AU GAZ A ÉCOULEMENT LIBRE

donnant de l'eau chaude, froide ou mitigée à la baignoire, par la seule manœuvre d'un robinet. Fonctionnant avec douche en pluie ou collier-douche.

Modèle simple, économique et pratique. — Sécurité absolue. — Fonctionnement garanti.

Le chauffe-bains “PERLE” d'aspect extérieur semblable au modèle “RUBIS” ne diffère de ce dernier que par la construction toute spéciale de son intérieur.



Coupe du chauffe-bains “PERLE”.

Les éléments de chauffe sont supprimés et remplacés par une sorte de chaudière cylindrique à double parois, entre lesquelles circule l'eau à chauffer.

Un seul plateau semblable à ceux du chauffe-bains “RUBIS” se trouve disposé au-dessus du brûleur. Le but de cette disposition est de concentrer la chaleur à l'intérieur de la chaudière en abandonnant à l'eau qui y circule le plus grand nombre de ses calories.

Grâce à cette disposition toute spéciale, nous avons pu créer un petit modèle de chauffe-bains présentant toutes les garanties de fonctionnement, et d'un prix minime permettant de pouvoir l'employer dans les installations les plus modestes.

Les conditions de mise en place, fonctionnement, de même que les règles à suivre pour l'alimentation en gaz et pour la ventilation, sont identiquement les mêmes que pour le modèle “RUBIS”.

Il se fait également avec la valve à pression modèle A P et celle sans pression modèle S P.

Sur demande spéciale, il peut aussi recevoir un collier-douche démontable se plaçant au bec d'écoulement, permettant de prendre des douches froides, chaudes ou mitigées sans se mouiller la tête.

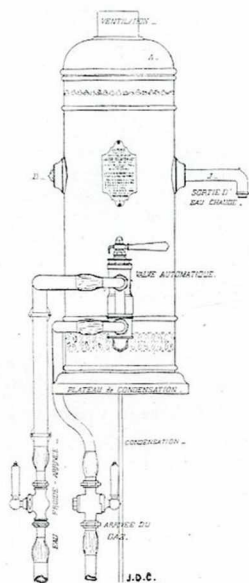
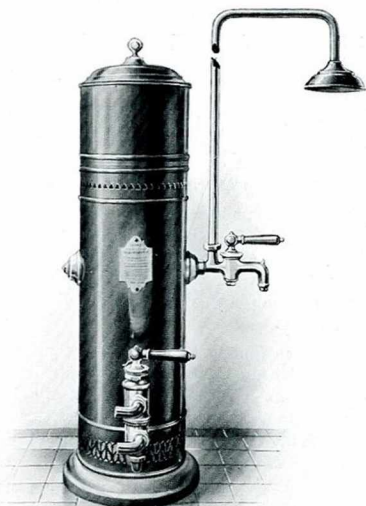


Schéma d'installation du chauffe-bains “PERLE”.



“ PERLE ” ULTIMHEAT®
MODÈLE DÉPOSÉ
VIRTUAL MUSEUM

CHAUFFE-BAINS INSTANTANÉ
AU GAZ
A ÉCOULEMENT LIBRE



JACOB, DELAFON, PARIS



JACOB, DELAFON, PARIS

Vue du “PERLE” avec chauffe-linge et colonne de douches.

Vue du “PERLE” sans chauffe-linge ni douches

DIMENSIONS ET POIDS :

Diamètre de la buse de ventilation.	0m097	Diamètre du corps principal	0m27
Hauteur totale, avec chauffe-linge, compris le couvercle	0m90	Diamètre du plateau de condensation .	0m35
Hauteur totale, compris la buse de ventilation, sans chauffe-linge	0m85	Longueur totale dans le sens de l'écoulement	0m48
Hauteur totale de la douche à partir du bas de l'appareil	2m15	Longueur totale dans le sens de la valve	0m48

Poids approximatif avec chauffe-linge : 22 kilog. ; sans chauffe-linge : 20 kilog.

RENDEMENT. — Cet appareil peut donner 10 litres d'eau à la minute à 35°,
8 — — — — — à 40°

avec une consommation de 70 à 80 litres de gaz à la minute.

PRIX du Chauffe-bains “PERLE” avec valve automatique A. P., brûleur à flammes linéaires et plateau de condensation :

	fr.	Sans chauffe-linge	Avec chauffe-linge
N° 661. — En cuivre jaune laqué, garnitures polies	165.	165. »	190. »
N° 661 bis. — — — — — poli —	165.	165. »	190. »
N° 662. — En cuivre rouge poli —	180.	180. »	200. »

NOTA. — Le chauffe-linge du n° 661 est toujours livré en cuivre jaune poli.

Moins valeur sur les prix ci-dessus pour remplacement de la valve automatique A P par une valve à robinetterie conjuguée S P fr. 10.50

Plus-value sur les prix ci-dessus pour garnitures en cuivre nickelé — 10.25

N° 636 bis. — Plus-value pour emploi d'un collier douche en cuivre nickelé se vissant sur le bec d'écoulement avec tuyau en caoutchouc de 1m75 de long. fr. 24.50

N° 634. — Plus-value pour emploi d'une colonne de douche avec robinet spécial en cuivre poli fr. 41.75 En cuivre nickelé fr. 51.50

Voir page 142 les Accessoires pour Chauffe-Bains instantané au gaz.

Voir page 146 les Instructions relatives à l'installation et au fonctionnement de ces appareils.

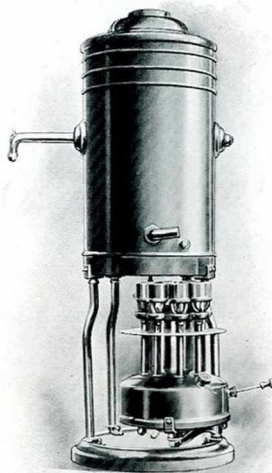
CHAUFFE-BAINS INSTANTANÉ AU PÉTROLE A ÉCOULEMENT LIBRE

Simplicité. — Facilité de pose et d'entretien. — Pas d'explosion.

Pour les pays complètement dépourvus de gaz et où l'on désire avoir les avantages résultant de l'emploi de ce dernier, propreté, facilité de manœuvre, nous avons appliqué à notre système de chauffe-bains “ RUBIS ” un appareil de chauffage intensif d'un maniement simple et facile permettant d'utiliser un liquide très commun, le pétrole.

Mise en place. — L'appareil se place directement sur le sol et à proximité de la baignoire; l'arrivée de l'eau froide se fait à l'arrière du chauffe-bains (la figure ci-contre com-

porte exceptionnellement le raccord en avant pour montrer l'endroit où elle pénètre) à l'aide d'un tuyau en plomb de 0^m020 muni d'un robinet d'arrêt.



Mise en fonctionnement. — Le principe de la construction du brûleur est de réduire le pétrole à l'état de vapeur en le surchauffant et à le faire brûler ensuite avec un mélange d'air donnant une flamme bleue très chaude ne dégageant pas de fumée.

Remplissage. — Dévisser le bouchon et remplir aux trois quarts de pétrole le réservoir, fermer soigneusement le bouchon.

Chauffage. — Remplir d'alcool les coupelles placées au-dessous des brûleurs, allumer l'alcool en ayant soin de dévisser le robinet pointeau.

Allumage. — Lorsque l'alcool est presque entièrement consommé, on ferme le robinet et l'on donne fortement quelques coups de pompe jusqu'à ce que le pétrole gazéifié s'échappe par les becs où il s'allume. Dans le cas où l'alcool se serait éteint avant que le pétrole gazéifié se soit allumé, l'on n'a qu'à présenter une allumette devant les brûleurs pour que l'allumage se fasse de suite.

Augmentation de la flamme. — Une fois l'alcool des coupelles consommé pour donner à la flamme la force voulue, on donne encore quelques coups de pompe.

Diminution de la flamme. — Pour diminuer la flamme, lorsque celle-ci est trop intense, ouvrir le robinet par lequel l'air comprimé s'échappe et le fermer quand la flamme est redevenue normale.

Extinction. — Pour éteindre il n'y a qu'à ouvrir le robinet et laisser l'extinction se produire naturellement.

DIMENSIONS ET POIDS :

Diamètre de la buse de ventilation.	0 ^m 090	Diamètre du plateau de condensation	0 ^m 380
Hauteur totale compris la buse de ventilation, sans chauffe-linge...	1 ^m 100	Longueur totale dans le sens de l'écoulement	0 ^m 530
Diamètre du corps principal	0 ^m 300		

Poids approximatif, sans chauffe-linge : 32 kilog 300.

RENDEMENT :

Cet appareil peut donner 1 litre d'eau à la minute à 40° avec une consommation moyenne de 1 litre de pétrole pour faire un bain.

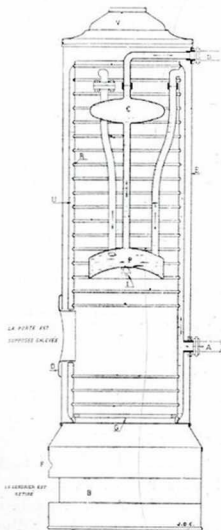
PRIX du Chauffe-bains “ SAPHIR ” avec brûleurs à pétrole :

N° 695. — En cuivre rouge poli, garnitures polies fr. 315. »



NOUVEAU GÉNÉRATEUR D'EAU CHAUDE SOUS PRESSION avec CHAUFFAGE AU BOIS

Pour faciliter l'emploi des générateurs d'eau chaude dans les localités où l'usage du gaz est chose impossible, et afin d'obtenir de l'eau chaude sous pression aux appareils, baignoires, douches, bidets, etc., nous avons combiné les avantages qui résultent de la chaudière spéciale de notre générateur “HÉCLA” avec les éléments constitutifs de notre modèle au bois “JOYAU” réalisant ainsi un appareil simple, robuste, d'un fonctionnement facile et d'une durée indéfinie.



Coupe du Générateur d'eau chaude “JOYAU-HÉCLA”

La mise en place et le fonctionnement de ce générateur d'eau chaude sont identiquement les mêmes que pour le modèle “JOYAU” page 140. On peut avec cet appareil, avoir de l'eau bouillante sans risquer d'en compromettre la solidité.

Diamètre de la buse de ventilation :

sans chauffe-linge. 0^m090

avec chauffe-linge. 0^m100

Hauteur totale avec chauffe-linge,

compris le couvercle..... 1^m43

Poids approximatif avec chauffe-linge : 65 kilogram. ; sans chauffe-linge : 60 kilogram.

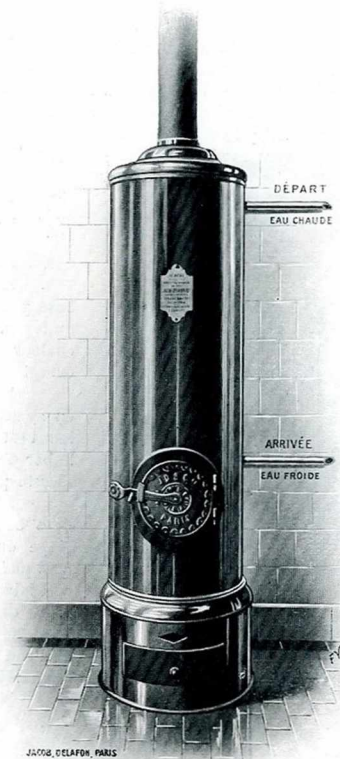
RENDEMENT :

Cet appareil permet de pouvoir obtenir un bain en 35 minutes avec un feu vif et bien flambant, conduit régulièrement.

PRIX du Générateur d'eau chaude “JOYAU-HÉCLA” :

N° 667. — En tôle laquée.....	Sans chauffe-linge	Avec chauffe-linge
	fr. 240. »	270. »

NOTA. — Le chauffe-linge est toujours livré en cuivre jaune poli.



J. 0508, CELAFON, PARIS

CHAUFFE-BAINS INSTANTANÉ AU BOIS A ÉCOULEMENT LIBRE

donnant l'eau chaude à la baignoire par la seule ouverture d'un robinet d'arrêt.
Fonctionnant avec douches en pluie.

Simplicité — Pas d'explosions — Fonctionnement certain — Facilité de pose
Rapidité de chauffe.

Pour répondre aux besoins de notre clientèle et afin d'avoir un chauffage économique avec un appareil peu coûteux dans les pays où le gaz n'existe pas, nous avons étudié un système de chauffe-bains instantané à écoulement libre, au bois, pouvant fonctionner accidentellement avec du charbon (procédé de chauffage que nous ne recommandons pas à cause de la fumée produite qui encrasse en très peu de temps l'appareil) et qui présente les mêmes avantages que notre modèle ordinaire au gaz “PERLE”.

L'enveloppe en tôle ou cuivre jaune laquée est à double paroi à l'intérieur de laquelle circule l'eau à chauffer; celle-ci en contact immédiat avec le foyer s'échauffe très rapidement et évite en même temps les radiations extérieures qui pourraient détériorer le laquage.

A l'intérieur, une sorte de marmite fermée à la base par un disque creux, se trouve placée au-dessus du foyer. Le but de cette marmite est de faire diffuser la chaleur sur les parois du chauffe-bain, afin de chauffer énergiquement l'eau qui y circule.

Le chauffe-bains “JOYAU” se pose sur le sol en ayant soin de placer dessous une plaque de tôle si le sol est constitué par un plancher; dans cette position le bec d'écoulement se trouve placé à une hauteur suffisante pour se déverser dans la baignoire.

L'arrivée de l'eau se fait à l'arrière et en plomb de 0m020 de diamètre intérieur avec un robinet de réglage ou d'arrêt avant l'arrivée au chauffe-bains; quelquefois ce robinet se trouve placé sur l'un des côtés de la baignoire à proximité de la main de la personne qui prend son bain, lui laissant ainsi la possibilité de réchauffer ce dernier par l'apport dans la baignoire de l'eau qui s'est maintenue chaude à l'intérieur de l'appareil.

Nous recommandons comme combustible à utiliser pour ce genre d'appareil du bois sec et bien flambant, mais non résineux, fendu en petits morceaux afin qu'il puisse s'enflammer facilement et brûler rapidement en donnant le maximum de chaleur.

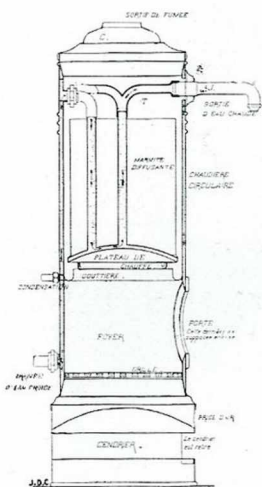
Surveiller le feu et l'entretenir pendant tout le temps que dure la préparation du bain.

Comme le chauffage est absolument indépendant de l'arrivée de l'eau, il faut toujours s'assurer que cette dernière circule bien dans l'appareil; en cas d'arrêt, il faudrait éteindre immédiatement le feu.

Dans le cas où l'alimentation est constituée par une bêche ou réservoir placé au-dessus de l'appareil, s'assurer au préalable et avant d'allumer le feu, si ce réservoir contient suffisamment d'eau pour constituer largement un bain, sinon s'abstenir; car s'il en était autrement, le feu continuant à chauffer, porterait cette eau à l'ébullition, risquant ainsi de détériorer l'appareil, de le dessouder, voir même à en provoquer l'explosion par suite d'une rentrée inopportune de l'eau froide dans une chaudière portée au rouge.

Quant à la ventilation, elle doit être assurée largement et le tirage excellent sous peine d'avoir des refoulements de fumée; une bonne cheminée est généralement suffisante.

Enfin l'on peut munir la sortie d'eau chaude d'un robinet spécial avec douche en pluie.

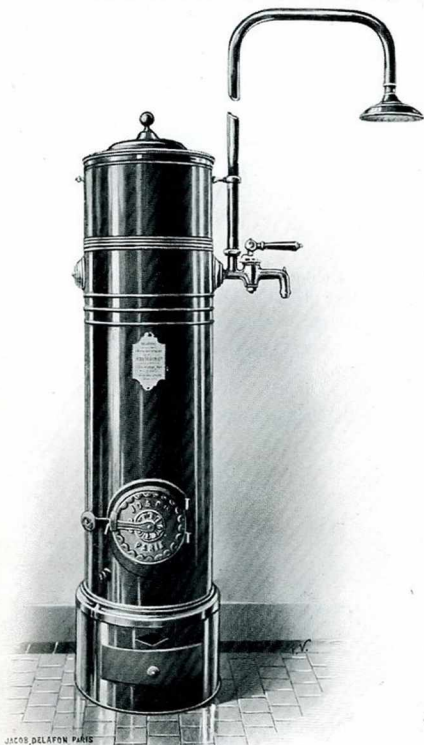


Coupe du chauffe-bains instantané au bois
“ JOYAU ”.



“ JOYAU ” ULTIMHEAT®
VIRTUAL MUSEUM
MODÈLE DÉPOSÉ

CHAUFFE-BAINS INSTANTANÉ AU BOIS A ÉCOULEMENT LIBRE



JACOB, DELAFFON PARIS



JACOB, DELAFFON PARIS

Vue du “JOYAU” avec chauffe-linge et colonne de douche.

Vue du “JOYAU” sans chauffe-linge ni douche.

DIMENSIONS ET POIDS :

Diamètre de la buse de ventilation	0 ^m 09	Haut' tot ^{le} de la douche à partir du sol	2 ^m 58
Hauteur totale avec chauffe-linge : compris le couvercle	1 ^m 31	Diamètre du corps principal	0 ^m 30
Hauteur totale compris la buse de ventilation, sans chauffe-linge	1 ^m 10	Diamètre du socle	0 ^m 35
		Longueur totale dans le sens de l'écoulement	0 ^m 51

Poids approximatif avec chauffe-linge : 27 k. 500; sans chauffe-linge : 21 k. 500.

RENDEMENT. — Cet appareil permet de pouvoir obtenir un bain en 25 minutes, avec un feu vif et bien flambant, conduit régulièrement.

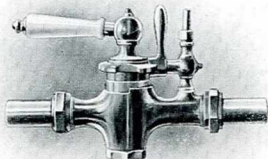
PRIX du Chauffe-bains “JOYAU” :

- N° 836 bis. — En tôle laquée. Sans chau e-linge fr. 110. » Avec chauffe-linge. 140. »
N° 666. — En cuivre jaune laqué. — 140. » — fr. 170. »

NOTA. — Le chauffe-linge est toujours livré en cuivre jaune poli.

N° 636 bis. — Plus-va'ue sur les prix ci-dessus pour emploi d'un collier-douche en cuivre nickelé se vissant sur le bec d'écoulement avec tuyau en caoutchouc de 1^m75 de long. fr. 24.50

N° 634. — Plus-value pour emploi d'une colonne de douche avec robinet spécial en cuivre poli. fr. 41.75 En cuivre nickelé. fr. 51.50



JACOB, DELAFON, PARIS

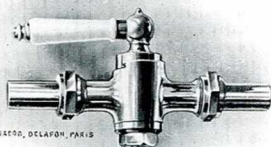
N° 624.

Robinet d'arrêt de gaz, à veilleuse de sûreté pour générateurs d'eau chaude "HECLA", "DIAMANT" et "BRILLANT", avec manche imitation.

PRIX en cuivre poli ou nickelé... 21.25

Diamètre des raccords : 0^m020.

Poids approximatif : 1 k. 415.



JACOB, DELAFON, PARIS

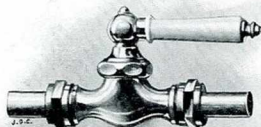
N° 624 bis.

Robinet d'arrêt de gaz sans veilleuse pour tous appareils dit : robinet de barrage, avec manche imitation.

PRIX en cuivre poli ou nickelé... 13.50

Diamètre des raccords : 0^m020.

Poids approximatif : 1 k. 005.



J.B.C.

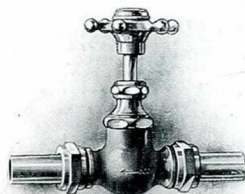
N° 625.

Robinet d'arrêt d'eau, modèle à quart de tour, manche imitation, à double raccords.

PRIX en cuivre poli ou nickelé... 12.50

Diamètre des raccords : 0^m015.

Poids approximatif : 0 k. 820.



J.B.C.

N° 736.

Robinet d'arrêt d'eau, modèle à vis, avec tête à boules et à double raccord.

PRIX en cuivre poli ou nickelé... 15. »

Diamètre des raccords : 0^m020.

Poids approximatif : 1 k. 100.

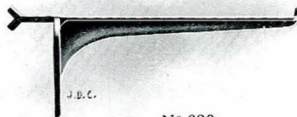


J.B.C.

N° 648.

Tube en cuivre avec raccords pour raccorder le robinet à veilleuse n° 624 avec la veilleuse placée sur les générateurs d'eau chaude "HECLA", "DIAMANT", "BRILLANT".

PRIX au mètre linéaire en cuivre nickelé ou poli..... fr. 17. »



J.B.C.

N° 629.

Consoles supports pour générateurs d'eau chaude "DIAMANT" et "BRILLANT", modèle à vis ou à scellements.

En cuivre poli, la paire 16. »

— nickelé — 17. »

Poids approximatif : 1 k. 600.

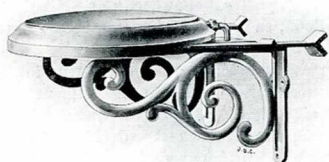
En fonte bronzée..... fr. 3. »

Poids approximatif : 1 k. 600.



ACCESSOIRES POUR CHAUFFE-BAINS

MODÈLES DÉPOSÉS



N° 635

Consoles supports pour chauffe-bains
"RUBIS", modèle à vis ou à scellements.

En fonte bronzée... La paire. 9.25

Poids approximatif : 7 k. 350.

N° 639. — Trépid en fonte, modèle spécial pour
chauffe-bains "RUBIS" ou "PERLE".

En fonte bronzée..... fr. 19.25

Poids approximatif : 7 kilog.

NOTA. — Les prix des n°s 635, 628 et 639 s'en-
tendent sans le plateau de condensation, lequel fait
toujours partie intégrante de l'appareil chauffe-
bains ; les figures ci-dessus l'indiquent à titre de
renseignements pour montrer la disposition de
l'ensemble.

L'emploi des consoles-supports, modèle à vis n'of-
frant pas toujours de garanties suffisantes au point
de vue de la solidité de l'ensemble, surtout lorsque les
appareils comportent un chauffe-linge, nous livrons
toujours, à moins de spécification contraire, le modèle
avec scellements.

N° 640. — Armoire chauffe-linge, à
deux portes, pour chauffage au gaz par
rampe, avec robinet de réglage, se
fixant au mur à l'aide de pattes à vis.

DIMENSIONS ET POIDS :

Longueur.....	0m36
Saillie.....	0m26
Hauteur.....	0m30
Poids.....	6 k. 500

PRIX en cuivre jaune bronzé. fr.	69.50
— — poli... fr.	69.50
— — nickelé. fr.	75. »
— en cuivre rouge poli.. fr.	75. »



N° 628

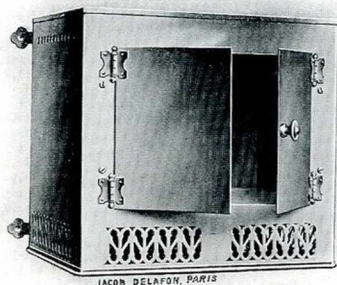
Consoles supports simples pr chauffe-bains
"PERLE", modèle à vis ou à scellements.

En fer bronzé..... La paire. 6. »

Poids approximatif : 6 k. 700.

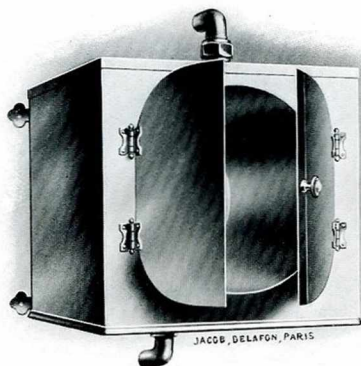


N° 639



N° 640

Tout contrefacteur des modèles de MM. JACOB, DELAFON et C^o, sera poursuivi conformément à la Loi.



N° 645

N° 645. — Armoire chauffe-linge à deux portes, chauffée par circulation d'eau, se fixant au mur à l'aide de pattes à vis.

Ce modèle se place en dérivation sur la conduite d'eau chaude alimentant la baignoire, de telle façon que pendant le remplissage de cette dernière le linge placé à l'intérieur de l'armoire puisse se chauffer.

La dépense pour obtenir ce résultat est donc complètement nulle.

L'on peut, si on le désire, placer cet appareil indépendant de l'alimentation de la baignoire; dans ce cas, il y a lieu de prévoir un robinet d'arrêt sur l'arrivée.

Ce modèle de chauffe-linge se fait pour résister à une pression d'eau supérieure à 10 mètres (type AP) et pour une pression de 10 mètres et au-dessous.

DIMENSIONS ET POIDS :

Longueur : 0^m33. Saillie : 0^m33. Hauteur : 0^m32. Poids : 15 kilogram.

	Type SP	Type AP
PRIX en cuivre jaune bronzé ou poli.....	fr. 117. »	136. »
— en cuivre jaune nickelé ou en cuivre rouge poli.....	fr. 123. »	142. »



N° 942.

Porte-serviettes chauffe-linge, en cuivre nickelé fonctionnant par circulation d'eau chaude sans robinet de réglage à vis, modèle vertical. PRIX..... fr. 210. »

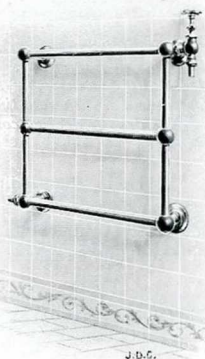
Le même, avec robinet d'arrêt à vis. 227. »

Longueur totale. 0^m80. Haut^r totale. 1^m05

Longueur utile. 0^m54. Saillie..... 0^m18

Diamètre des raccords.. 0^m020

Poids approximatif. 9 k. 600



N° 943.

Porte-serviettes chauffe-linge, en cuivre nickelé fonctionnant par circulation d'eau chaude, sans robinet de réglage à vis, modèle applique. PRIX..... fr. 210. »

Le même, avec robinet d'arrêt à vis. 227. »

Longueur totale. 0^m80. Haut^r totale. 0^m70

Longueur..... 0^m54. Saillie..... 0^m18

Diamètre des raccords.. 0^m025

Poids approximatif... 9 kilogram.



ACCESSOIRES POUR CHAUFFE-BAINS

MODÈLES DÉPOSÉS



TUYAUTERIES DE VENTILATION



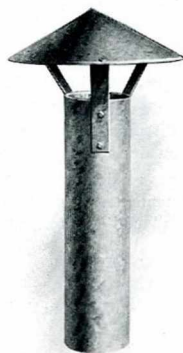
J. D. C.

N° 190.

Tuyaux droits agrafés de 0^m090 ou 0^m097 de diamètre, par bouts de 0^m33, 0^m66 et 1^m00.

PRIX, le mètre linéaire :

En tôle noire.....	fr.	2.50
— galvanisée.....	fr.	3.25
En laiton rouge.....	fr.	10. »
En cuivre poli.....	fr.	10. »
— nickelé.....	fr.	12. »



J. D. C.

N° 195.

Chapeau d'extérieur de 0^m090 ou 0^m097 de diamètre, pour terminer les conduits de ventilation.

PRIX à la pièce :

En tôle noire.....	fr.	3. »
— galvanisée.....	fr.	3.50



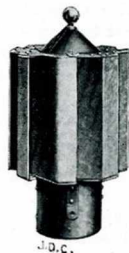
J. D. C.

N° 192.

Coude plissé de 0^m090 ou 0^m097 de diamètre.

PRIX à la pièce :

En tôle noire.....	fr.	1.25
— galvanisée.....	fr.	1.65
En laiton rouge.....	fr.	5.75
En cuivre poli.....	fr.	8. »
— nickelé.....	fr.	7. »



J. D. C.

N° 194.

Aspirateur de fumée, modèle déposé pour assurer le tirage dans les conduits de ventilation.

PRIX à la pièce :

En tôle galvanisée.....	fr.	23. »
-------------------------	-----	-------



J. D. C.

N° 196. — Collerette d'intérieur se plaçant à la rentrée du mur sur les conduits de ventilation.

PRIX en cuivre poli.	fr.	2.50	Cuivre nickelé.	fr.	3. »
----------------------	-----	------	-----------------	-----	------

N° 197. — Collier à scellement en fer brut.... fr. 1.25

En fer galvanisé....	fr.	1.75	Cuivre poli....	fr.	3.50
----------------------	-----	------	-----------------	-----	------

Cuivre nickelé... fr. 4.50

NOTICE SUR LA MISE EN PLACE ET LE FONCTIONNEMENT DES CHAUFFE-BAINS

1^o Alimentation en gaz.

L'alimentation en gaz d'un chauffe-bains est chose capitale, puisque de là provient le rendement en eau chaude de l'appareil.

Pour qu'un chauffe-bains donne le rendement qui se trouve indiqué il est absolument nécessaire qu'il puisse trouver dans la quantité de gaz consommé la chaleur nécessaire à l'augmentation de la température de l'eau qui y circule.

Tous nos rendements sont calculés en prenant l'eau froide à 12°. Pour obtenir un bon fonctionnement, il faut que la canalisation de gaz soit établie pour donner à l'endroit où se trouve placé l'appareil, un débit de gaz à la minute de :

100 litres pour les Générateurs	" HECLA "	et	" DIAMANT "
90 — — —	" BRILLANT "		
100 litres pour les Chauffe-Bains instantanés	" RUBIS "		
90 — — —	" PERLE "		

Pour obtenir ces résultats il est nécessaire que la conduite soit établie dans de bonnes conditions :

Employer des diamètres d'autant plus forts que la longueur de la canalisation est plus grande, et surtout si elle est placée horizontalement, et ce afin d'éviter des pertes de pression résultant du frottement du gaz dans les tuyaux ; employer également de forts diamètres, si la pression du gaz est minime.

Il est toutefois bien entendu que le branchement extérieur de même que le compteur doit être en rapport avec cette canalisation, surtout si la pression du gaz est faible.

Pour une canalisation nouvelle, nous recommandons toujours l'emploi de diamètres légèrement supérieurs à celui des raccords de nos appareils, lesquels ont toujours 0^m020 de diamètre, car il est beaucoup plus facile de diminuer le débit du gaz par l'interposition dans le raccord d'arrivée à la valve d'un diaphragme en métal percé d'un trou approprié, que de remplacer une conduite entière faite à l'aide d'un diamètre trop faible.

D'autre part nous recommandons à MM. les Entrepreneurs et Installateurs d'éviter les coudes brusques ou d'équerre, de leur donner le plus grand rayon possible, évitant ainsi les aplatissements des tuyaux qui, quoiqu'étant, de diamètre suffisant, ne donnent pas la quantité de gaz nécessaire en raison d'un rétrécissement occasionné par un affaissement du plomb ou une soudure mal faite.

Donner toujours une pente aux canalisations placées horizontalement en plaçant le point haut dans le sens du mouvement du gaz, et ne pas oublier de mettre des purgeurs ou siphons aux points les plus bas.

Lorsque l'on procède à l'installation et aux essais d'un chauffe-bains, s'assurer toujours de la consommation de gaz à l'appareil, par l'examen des aiguilles du compteur.

Pour faire cette vérification procéder ainsi : s'assurer de la fermeture de tous les robinets placés sur la conduite de gaz ainsi que du robinet d'arrêt du compteur, défaire le raccord d'arrivée à la valve du chauffe-bains ; relever la position des aiguilles du compteur et surtout du tambour placé au-dessus de la minuterie, ouvrir ensuite le robinet du compteur et compter un nombre de minutes déterminé, refermer le compteur et vérifier à nouveau la position des aiguilles ; par différence on trouvera le débit pour la durée de l'observation et partant de là à la minute.

En procédant de la même façon, le chauffe-bains fonctionnant (sans toutefois fermer le robinet du compteur), on trouvera facilement la consommation réelle en gaz de l'appareil.

Si les quantités de gaz que nous indiquons pour nos différents modèles d'appareils sont nécessaires pour atteindre le rendement demandé, il ne faut pas non plus qu'elles soient



dépassées, car dans certains appareils comme l'“HECLA” une trop forte production de gaz arrête le chauffage de l'eau, l'arrivée de l'air devant assurer la combustion du gaz dans l'appareil devenant insuffisante, ce dernier ne brûle plus ou mal, ce dont on s'aperçoit par une notable diminution de la température de l'eau.

Nous recommandons aussi de bien vérifier les sections des robinets d'arrêt qui doivent avoir un œil de passage égal sinon supérieur à ceux des raccords.

Nous recommandons tout particulièrement à cet effet nos robinets d'arrêt spéciaux avec ou sans robinet-veilleuse n° 624 ou 624 bis.

DU CHOIX D'UN COMPTEUR

Il est assez difficile d'indiquer exactement le nombre de becs que doit avoir un compteur pour être certain de son débit, ces chiffres variant suivant la marque des appareils.

A titre de simples indications, nous dirons qu'un compteur de

30 becs suffit généralement pour un	“HECLA”, “DIAMANT”.
20 — — — —	“BRILLANT”, “RUBIS”.
10 — — — —	“PERLE”.

Nous ajouterons que dans nombre d'installations les compagnies du gaz refusent de donner le gaz si l'on emploie un compteur de 10 becs, alléguant que ce modèle travaillant à pleine charge, se détériore très vite et donne de fausses indications de consommation.

2° Distribution d'eau chaude.

La répartition de l'eau chaude provenant des générateurs “HECLA”, “DIAMANT”, “BRILLANT”, “JOYAU-HECLA” se fait exactement de la même manière que celle de l'eau froide; il suffit de raccorder la canalisation au raccord de l'appareil, lequel mesure 0^m020 de diamètre intérieur.

Il n'en est pas de même pour les chauffe-bains instantanés “RUBIS”, “PERLE”, “JOYAU” qui doivent toujours avoir l'orifice d'écoulement complètement libre.

3° Condensation.

Tous nos appareils sont munis d'un petit raccord placé au point bas de l'appareil dit «raccord de condensation» destiné à évacuer dans une canalisation quelconque de vidange, les eaux recueillies par le plateau de condensation, et provenant de la condensation des vapeurs d'eau contenues dans le gaz au moment où elles se trouvent en contact avec les parties froides de l'appareil.

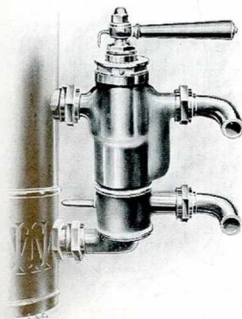
La conduite d'écoulement se fait généralement de 0^m010; elle doit être siphonnée pour le générateur d'eau chaude “HECLA”.

4° Alimentation en eau froide.

Tous nos raccords d'arrivée d'eau placés sur nos appareils chauffe-bains sont de 0^m020 de diamètre intérieur. il est donc nécessaire que la conduite d'arrivée ait le même diamètre.

Nous recommandons toujours de placer le robinet d'arrêt d'eau aussi près que possible de l'appareil.

Tous nos appareils à gaz sont munis d'une valve automatique réglée pour fonctionner sous la pression



Valve AP fonctionnant sous pression pour chauffe bains instantané “RUBIS” et “PERLE”.

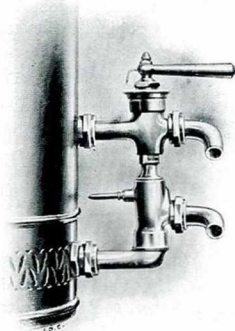
normale des villes, c'est-à-dire de 5 à 40 mètres (0 k. 5 à 4 k.). Toutefois nous recommandons à nos Clients de nous indiquer en nous remettant commande, sous quelle pression d'eau les appareils doivent fonctionner.

Nos chauffe-bains "RUBIS" et "PERLE" comportent une valve analogue à celle de nos générateurs "HECLA", et "BRILLANT" (voir figure de la page précédente); elle n'en diffère que par l'adjonction d'un robinet à vis rapide muni d'un index se déplaçant devant un cadran gradué, agissant sur le dispositif automatique d'arrivée, et en permettant le réglage pour obtenir de l'eau froide, mitigée ou chaude à volonté.

Dans les cas particuliers où nos appareils sont alimentés par un réservoir ne pouvant donner qu'une pression assez réduite, nous recommandons d'augmenter le diamètre du tuyau reliant l'appareil au réservoir afin de diminuer les pertes de charges et frottements résultant du manque de pression.

Enfin dans des cas tout à fait spéciaux et seulement pour nos chauffe-bains instantanés au gaz "RUBIS" et "PERLE" fonctionnant sous des pressions de 2 mètres et même moins, nous pouvons remplacer la valve à pression A P par le robinet-valve S P, dans laquelle l'action de l'eau est totalement indépendante de celle du gaz (voir fig. ci-contre).

Il y a lieu toutefois de s'assurer si le manque d'eau n'est pas à craindre pendant la période de service, car tant que le robinet se trouve ouvert le gaz brûlant dans l'appareil qu'il y ait ou qu'il n'y ait pas d'eau, peut détériorer ce dernier en le mettant hors de service.



Valve SP fonctionnant sans pression pour chauffe-bains instantané "RUBIS" et "PERLE".

5° Ventilation.

Un des points capitaux dans le fonctionnement des chauffe-bains est celui de la ventilation.

Comme toutes les installations diffèrent entre elles, il en résulte pour chaque cas qu'il y a lieu de chercher la meilleure solution possible.

Quoiqu'un appareil chauffe-bains puisse fonctionner sans ventilation, ce que nous ne saurions conseiller à cause des produits toxiques qui résultent de la combustion du gaz, il est indispensable d'en établir une, mais faut-il qu'elle soit faite pour répondre au but cherché.

Pour qu'une ventilation de chauffe-bains soit parfaite, il est nécessaire qu'un tirage continu et constant se fasse de l'intérieur à l'extérieur, pour ne pas entraver le fonctionnement de l'appareil.

Pour obtenir ce résultat et assurer l'évacuation à l'air libre des produits de la combustion, plusieurs dispositifs peuvent se présenter.

1° Isoler l'appareil du milieu ambiant, en ne lui laissant aucune communication possible avec l'intérieur du local où il est disposé (générateur "HECLA") en prenant l'air froid à l'extérieur du local et en y évacuant également les produits de la combustion.

2° Conduire jusqu'au faite de la toiture la ventilation.

3° Dégagement dans une courette ou sur une façade.

S'il se trouve dans la salle de bains ou à proximité un conduit de fumée non utilisé ou une gaine de ventilation montant jusqu'au toit; utiliser ces conduits lesquels en raison de



leur emplacement au centre de la construction offrent le plus de garanties pour soustraire la ventilation aux influences atmosphériques extérieures.

Toutefois nous recommanderons, par mesure de sécurité, et surtout dans les immeubles de rapport, où plusieurs conduits sont disposés les uns à côté des autres, de placer à l'intérieur de la gaine en maçonnerie, un tuyau en tôle de même diamètre que celui de la buse d'échappement de l'appareil, à seule fin d'éviter les infiltrations de gaz nocifs, voir même non brûlés dans les locaux supérieurs ou conduits voisins, par suite de défauts, fissures, etc., pouvant exister dans les conduits en maçonnerie utilisés.

Ne jamais se servir pour un autre usage d'une cheminée ou d'une gaine de ventilation employée comme ventilation d'un chauffe-bains.

Dans aucun cas le conduit ne doit être d'une section inférieure à celle de la buse de sortie de l'appareil.

Si la disposition ci-dessus ne peut être employée, la ventilation doit être placée à l'extérieur de l'immeuble.

Ne sortir de la salle de bains que le plus près possible du plafond en donnant aux tuyaux intérieurs le plus de pente possible (0^m10 par mètre au minimum), afin de ne pas entraver le tirage; ne jamais placer une ventilation horizontalement. Pour les mêmes raisons, il est nécessaire que le tuyau de ventilation monte toujours verticalement au-dessus du chauffe-bains sur une hauteur minimum de 1^m50. N'employer que des coudes arrondis, jamais de coudes à angles vifs, afin de ne pas entraver le mouvement des gaz.

Donner également de la pente au tuyau dans l'épaisseur du mur.

Dans le cas où la ventilation extérieure ne peut être prolongée jusqu'au toit, faire dépasser le tuyau de 0^m75 au minimum du mur et le prolonger verticalement sur une hauteur d'au moins 1^m50.

Pour assurer une bonne ventilation, nous recommandons de surmonter le tuyau d'un aspirateur n° 194, page 145, lequel est clos en dessus et en dessous et muni d'un dispositif fixe obligeant les courants d'air de n'arriver que tangentiellement au tuyau intérieur, supprimant de ce fait les refoulements dans le conduit de ventilation.

Enfin, nous recommandons de placer toujours dans la salle de bains, à proximité de l'appareil et en dessous, une prise d'air suffisante pouvant se fermer à l'occasion, afin de pouvoir alimenter en air pur l'appareil et faciliter ainsi la ventilation.

CAUSES DE NON FONCTIONNEMENT.

Nos chauffe-bains de quelques modèles qu'ils soient **doivent toujours fonctionner**; construits sur les mêmes modèles et avec des pièces interchangeables, ils sont en outre **essayés individuellement et avec soin au moment de leur livraison**.

L'on ne peut attribuer le mauvais fonctionnement d'un appareil qu'à des causes extérieures.

Si un chauffe-bains ne donne pas une fois mis en place et en fonction les rendements indiqués à notre catalogue, il faut en rechercher la cause, dans les indications suivantes :

Manque de gaz. — Vérifier le compteur et voir s'il débite bien à la minute la quantité de gaz demandée pour l'appareil.

Voir s'il est bien nivelé et s'il est d'une force suffisante pour donner la quantité de gaz demandée pendant un certain laps de temps.

Voir si pendant la préparation d'un bain (le compteur seul étant suffisant) l'on n'utilise pas de gaz pour un autre usage.

Vérifier la canalisation intérieure et extérieure, purger les siphons, voir s'il n'y a pas d'obstructions ou des points bas remplis d'eau sur le parcours de la conduite; examiner les coudes, et vérifier s'ils ne sont pas aplatis.

Manque d'eau. — Nos valves fonctionnant sous de très grandes variations de pression, doivent donner satisfaction.

Examiner les robinets d'arrêt, voir s'ils sont fermés ou seulement entr'ouverts.

Vérifier la pression ; si elle est trop faible, nous retourner la valve sans la démonter et nous indiquer la pression existante.

Trop d'eau. — Régler le robinet d'arrêt pour atteindre le débit annoncé, dans certains cas, on place un deuxième robinet à double chapeau ou cache-entrée, réglé une fois pour toutes pour obtenir le débit indiqué.

Notre générateur "DIAMANT" comporte lui-même sur sa valve ce robinet de réglage (voir la Notice page 128).

Ventilation défectueuse. — Refoulement. — Le tirage est renversé, les flammes ressortent de l'appareil. Revoir entièrement la ventilation et rechercher les causes du mauvais fonctionnement.

Passer un jonc dans cette ventilation afin de voir s'il ne s'y trouverait pas des corps étrangers (nids, plâtras, chiffons, etc.).

2° **Tirage insuffisant.** — Manque d'air dans la pièce ; ventilation obstruée ; n'ayant pas assez de pente ou munie de coudes trop nombreux. Se conformer aux indications données plus haut.

Entraînement des flammes dans la ventilation. — Les flammes sont détachées des brûleurs ; il en résulte une perte de calorique et une diminution du rendement de l'appareil ; cela peut provenir : 1° d'un excès de gaz au brûleur ; vérifier le débit du compteur, comme il est déjà dit.

Si la consommation est trop grande, réduire à la valve le passage du gaz à l'aide de diaphragmes pour arriver au débit annoncé.

2° D'un tirage excessif ; couper ce dernier en munissant le tuyau de ventilation d'une clé obturant en partie le passage du gaz.



COMPAGNIE CÉRAMIQUE
DE POUILLY-S/-SAONE & BELVOYE

JACOB, DELAFON & C^{IE}

SIRGE SOCIAL :
14, Quai de la Rapée, PARIS
TÉLÉPHONE : 909-89

9
9
9
9

MAISON DE VENTE :
45, Rue Laffitte, PARIS
TÉLÉPHONE : 314-54

Conditions spéciales
remises à Monsieur Thibault architecte
à Oyonnax
par Monsieur Dupré
applicables sur le Catalogue Edition 1911.
valables à partir du 7 juillet 1911

Les conditions et remises spéciales
présentement consenties sont strictement confidentielles
et s'engagent la Maison qu'autant qu'elles
sont suivies d'ordres immédiats; elles annulent
toutes celles remises antérieurement sur
les précédentes éditions du Catalogue.

Jacob Delafon & Co

CONDITIONS GÉNÉRALES

Relatives aux Frais de Port et d'Emballage

Les risques de route sont **TOUJOURS A LA CHARGE DU CLIENT**,
Pour toutes nos autres Conditions Générales de Vente, se reporter à la page 2 de notre
Catalogue Général.

COMMANDES DE GROS.

Composées d'articles variés, expédiés soit de la même Usine, soit d'Usines différentes
mais dont l'ensemble s'élève à **400 francs net**, sauf sur les articles des pages 551 à 569.

FRANCO DE PORT ET D'EMBALLAGE

COMMANDES DE DEMI-GROS.

Composées d'articles variés, expédiés soit de la même Usine, soit d'Usines différentes
dont l'ensemble s'élève à **200 francs net**, sauf sur les articles des pages 551 à 569.

FRANCO DE PORT SEULEMENT

COMMANDES DE DÉTAIL.

Composées d'articles variés dont le **montant est inférieur à 200 francs** ou d'articles
semblables par quantités inférieures à celles indiquées pour le gros.

PORT ET EMBALLAGE A LA CHARGE DU CLIENT

*N. B. — I. Les COLIS POSTAUX sont soumis à nos Conditions Générales, c'est-à-dire que
le montant des frais postaux et les frais d'emballage, s'il y a lieu, sont à la
charge du Client pour les Commandes de détail.*

*II. Le prix des MEUBLES-TOILETTES EN ÉBÉNISTERIE s'entend toujours en
gare de Paris, le port et l'emballage restant à la charge des Clients, quelles
que soient leur valeur et la composition de la commande, même lorsque ces
articles rentrent dans une commande d'ensemble ayant droit au franco de port
et d'emballage.*

*III. Tous nos envois sont invariablement faits en port dû et les frais de transport,
pour les expéditions qui y donnent lieu, viennent en déduction sur le montant
de la facture.*

AVIS IMPORTANT

Pour faciliter le groupement des commandes nous croyons nécessaire de donner les indications
suivantes sur les endroits d'où les expéditions sont effectuées :

- POUILLY** . Tuyaux et accessoires en **grès vernissé**.
Closets et tous articles en **porcelaine** et en **granit porcelaine** de petites
dimensions.
- BELVOYE** . Sièges, éviers, lavabos, baignoires et tous articles en **granit-porcelaine**
de grandes dimensions.
- PARIS** . . Installations d'ensemble, appareils montés, ébénisterie, fonte émaillée,
faïence blanche et tous articles en céramique, non fabriqués dans nos
usines de Pouilly et de Belvoye : robinetteries, baignoires en fonte
émaillée, chauffe-bains, etc.

AVARIES PENDANT LE TRANSPORT



Tout ordre transmis comporte l'acceptation des conditions ci-dessous énoncées :

Les marchandises voyagent toujours aux risques et périls de l'acheteur et sans garantie de notre part ; nous n'acceptons aucune réclamation pour manquant ou casse, la vérification et l'emballage des marchandises étant soigneusement faits avant l'envoi.

Les Compagnies de transport étant responsables des marchandises, nous recommandons à nos Clients de débaler les colis, d'en vérifier le contenu en présence des agents des dites Compagnies. A cet effet, nous croyons utile de renseigner nos Clients sur les formalités à remplir pour obtenir des Compagnies de Chemin de fer, de navigation ou autres transporteurs, le paiement des avaries causées.

Les conditions d'application des tarifs spéciaux de chemin de fer sont régies par le texte de la Convention Internationale de Berne et la Décision Ministérielle du 27 octobre 1900.

Il résulte de ces dispositions légales que, lorsque le destinataire a constaté une avarie ou un manquant dont la gare décline toute responsabilité, il doit se refuser à prendre (*même sous réserves*) livraison de la marchandise, et proposer immédiatement au Chef de gare une expertise amiable avec engagement, mutuel et signé, de s'en rapporter au dire de l'expert compétent qui sera choisi d'un commun accord.

D'après les dispositions en vigueur rappelées ci-dessus, l'expert ou les experts ont seulement à constater si l'avarie provient des causes inhérentes à la nature des marchandises, c'est-à-dire d'un vice propre à sa nature ou bien si l'avarie provient d'un choc quelconque.

Ce n'est jamais par suite d'un vice propre à leur nature, mais surtout par l'incurie dans le maniement des colis et l'attelage trop brusque des wagons que surviennent les avaries ; l'opinion de l'expert ne peut être que favorable.

Si, par hasard, le Chef de gare prétendait dégager sa responsabilité sous prétexte que les marchandises ne sont pas emballées ou insuffisamment emballées, la réponse serait facile, car d'après le texte même du paragraphe N° 4, *il ne peut se prévaloir du non emballage ou de l'emballage insuffisant que si, dans les déclarations, nous reconnaissons que nos marchandises ne peuvent pas voyager non emballées ou que l'emballage est insuffisant, ce que nous ne ferons jamais*, l'usage ayant consacré depuis très longtemps, de faire transporter nos articles dans certaines conditions d'emballage, qui sont plus que suffisantes pour leur assurer toute sécurité pendant le voyage.

Si, malgré tout, le Chef de gare refusait de reconnaître la responsabilité de la Compagnie, il y aurait lieu de rédiger, sur une feuille de papier timbré à 0 fr. 60, une requête au Juge de paix, et dont voici la formule :

Monsieur le Juge de paix,

Le soussigné (nom, prénoms, profession), demeurant à (adresse détaillée et précise), a l'honneur de vous exposer que, le il a reçu du Chemin de fer d'envoi de MM. JACOB, DELAFON et Cie, à Paris, Bellevue ou Pouilly, les colis ci-après énumérés (indiquer le nombre, la nature, le poids, les marques et numéros des colis en souffrance).

Qu'en procédant, à la gare de, à la vérification des colis, il a constaté (désignation très exacte des avaries ou manquants) et qu'en présence du refus du représentant de la Compagnie d'accepter la responsabilité de ces avaries ou manquants, il vous prie de vouloir bien faire procéder à l'expertise et à l'estimation du dommage éprouvé.

Et ferez justice.

(SIGNATURE).

Mais presque jamais les constatations n'obligeront nos Clients à ce dernier recours, car, en général, les Compagnies cèdent lorsqu'elles ont devant elles un réclamant ayant conscience de son bon droit et muni d'arguments pour les faire valoir.

Les emballages en harasse, caisse, panier, etc., ne sont jamais repris et sont facturés aux Clients dont ils restent la propriété.

AVIS

Le mode d'emballage en cadres ou plateaux étant tout à l'avantage de notre Clientèle, mais aussi très onéreux pour nous, nous vous prions instamment de vouloir bien nous retourner cadres, plateaux et leurs accessoires, aussitôt réception **franco gare expéditrice**.

Sauf en ce qui concerne les colis voyageant sur le réseau de la Compagnie des Chemins de fer d'Orléans, il suffit, pour bénéficier du retour en franchise, de présenter le récépissé d'arrivée et de payer le coût du timbre : 0 fr. 80.

Pour ce retour, avoir bien soin de spécifier sur la lettre d'expédition, *1 cadre en 5 pièces ou 1 plateau en 2 pièces avec tringles, en retour*, car il arrive fréquemment que le défaut d'indication de la quantité de pièces est cause que ces dernières s'égarent en cours de route et que les Compagnies nous en refusent alors le paiement. D'ailleurs, dans l'intérêt commun, il serait bon que le récépissé du retour nous soit communiqué chaque fois, dès la remise en gare, afin de nous faciliter les recherches en cas de perte et nous éviter les ennuis.

D'autre part, étant trop fréquemment gênés pour nos expéditions par suite du retard du retour des cadres et plateaux, nous accordons **15 jours francs à compter du jour de l'expédition** ; passé ce délai, non compris la durée du retour, tout cadre ou plateau non retourné sera facturé.

RECOMMANDATION EXPRESSE. — *Tout cadre ou plateau devra être retourné avec ses écrous, rondelles et tringles de fer : ces divers accessoires seront facturés s'ils ne sont pas rendus : de même si les emballages sont retournés en mauvais état, leur réparation sera facturée également.*

Section A

	PAGES	REMISES
Installations complètes de Salles de bains et de baignoires avec chauffe-bains et douches; Baignoires en granit-porcelaine; Baignoires en fonte émaillée; Baignoires en tôle d'acier et à roulettes, en cuivre et en zinc; Laquage des baignoires en granit-porcelaine et en fonte émaillée, des bains de siège, bains de pieds et receveurs de douches; Robinetteries de douches et Robinetteries de baignoires ; Bains de siège, Bains de pieds en granit-porcelaine, fonte émaillée, demi-porcelaine et robinetterie pour les dits; Accessoires de Salles de Bains, porte-éponges, porte-savons, descentes de bains, thermomètres (sauf sur le "LYSODIS")	18 à 86	15 %
" LISODIS ", Distributeurs du savon " BULKA "... ..	85	10 %
Bidets , robinetteries et abattants pour les dits; bidets mobiles à piétements; Appareil à douches ascendantes; Douches en cercles avec receveurs; Receveurs de douches en granit-porcelaine et en fonte émaillée; Douches en cercles et accessoires; Douches en pluie avec ou sans cercle porte-rideaux; Robinets-douches et pommes de douches; Accessoires pour douches, tuyaux d'alimentation pour douches; Caillebotis en bois pour douches; Receveurs pour douches collectives et accessoires.. ..	90 à 121	15 %
Revêtements en granit-porcelaine pour bains douches. . .	121	15 %
Générateurs d'eau chaude, Chauffe-bains ; Accessoires pour chauffe-bains, robinets, consoles, armoires chauffe-linge, porte-serviettes chauffe-linge, tuyaux de ventilation.	126 à 145	15 %

Section B

Toilettes de style en ébénisterie et marbrerie... ..	152 à 175	10 %
Toilettes en marbrerie; Cuvettes et receveurs divers; Décor des cuvettes; Lavabos en granit-porcelaine et accessoires; Tables à coiffer, Sièges de bains, Table à raser; Pieds-Supports , consoles, armatures; Lavabos en série en granit-porcelaine et en fonte émaillée; Lavabos en granit-porcelaine isolés, armatures; Lavabos en demi-porcelaine et supports en fonte laquée et accessoires; Toilettes-lavabos et lave-mains en demi-porcelaine; Toilettes-lavabos en fonte émaillée; Accessoires , Consoles et robinetteries pour les dits; Postes d'eau Lavabos en granit-porcelaine et en demi-porcelaine	176 à 261	15 %
Postes-d'eau lave-mains , postes-d'eau vidoirs, Armoires avec ou sans porte en fonte émaillée	262 à 266	20 %



Section B (Suite)

	PAGES	REMISES
Robinetteries de Lavabos d'hôpitaux, de style, de luxe, à mélangeurs et ordinaires, bondes, vidages et accessoires de Lavabos; Accessoires de Cabinets de toilette, supports, verreries	267 à 292	15 %
Distributeurs de savon liquide " LISODIS " et savon liquide " BULKA "	293 à 298	10 %
Armoires de toilette en bois laqué, Miroiterie	299 à 305	15 %
Filtres-Pasteurisants et accessoires pour les dits.	310 à 315	10 %

Section C

Urinoirs demi-circulaires en granit-porcelaine; Urinoirs en marbrerie et comblanchien; Cuvettes d'urinoirs appliqués; Terrassons en granit-porcelaine; Robinetterie , cuivrerie et accessoires; Urinoirs en ardoise et ardoiserie	318 à 334	15 %
--	-----------	------

Section D

Installations sanitaires d'ensemble, n ^o 500 à 544 : (sauf sur le n ^o 86, page 362 où la remise n'est que de 10%); Cuvettes en porcelaine pour Water-Closets (et accessoires); accessoires pour cuvette " ROSENDAEL "	336 à 390	25 %
Fauteuils, chaises en ébénisterie pour Water-Closets. ...	364	10 %
Cuvettes de water-closets en fonte émaillée; Siphons en granit-porcelaine et en fonte émaillée; Abattants simples et doubles en ébénisterie; Accessoires pour abattants et cuvettes de Water-Closets, manchons et nez métallique; Latrines siphoniques et accessoires; Latrines scolaires et accessoires; Cuvettes pour collecteurs en porcelaine; Installations sanitaires d'ensemble, n ^o 545 et 546; Sièges à la turque en granit-porcelaine, accessoires, siphons; Effets d'eau pour sièges à la turque; Sièges à la turque en fonte émaillée; Cuvettes avec goulotte, pour sièges à la turque, en porcelaine et en fonte émaillée... ..	391 à 438	25 %
Rèvetements en granit-porcelaine et accessoires :	439	15 %
Garde-Robes à tirage avec socle en fonte " LE LANDY ", n ^o 592 et 593; Garde-robés à tirage système " HAVARD " et ordinaires; Accessoires pour lesdites; Réservoirs à eau; Sièges à bascule en fonte; Sièges à la turque; Appareils à valve; Pots de siège..	440 à 447	25 %
Garde-Robes inodores à terre	448	15 %



JACOB, DELAFON & C^{ie} PARIS

Section E

	PAGES	REMISES
Bacs de lavage et accessoires; Vidoirs en granit porcelaine et accessoires; Robinetteries et cuivrie pour vidoirs.	450 à 469	20 %
Filtres Pasteurisants...	470	10 %
Eviers riches; Eviers spéciaux et accessoires; Eviers profonds ...	471 à 475	20 %
Eviers courants, à feuillures, Egouttoirs en granit-porcelaine	476 à 477	20 %
Timbres d'office; Accessoires pour éviers, timbres, bondes, siphons et robinets.	478 à 484	20 %

Section F

Robinets de chasse " LE NIL " et accessoires; Réservoirs de chasse à tirage; Robinets d'arrêt, robinets flotteurs; émaillage et laquage des réservoirs de chasse; mouvement par la porte; Réservoirs de chasse automatiques en fonte et tôle; Siphons de chasse automatiques ; Accessoires pour réservoirs de chasse (chaînes, colliers, colonnes de chasse, etc.)...	499 à 522	25 %
---	-----------	------

Section G

Robinetteries de bâtiment, de puisage et d'arrêt, à vis apparente et à vis cachée; Accessoires et Robinetteries d'arrosage et d'incendie; Bornes fontaines et Appliques ; Robinetteries pour bornes fontaines....	524 à 549	20 %
---	-----------	------

Section H

Tuyaux à collets, p ^r canalisation à faible pression; Siphons intercepteurs en grès vernissé; Tuyaux en fonte pour canalisation (<i>au poids</i>); Gargonilles (<i>au poids</i>), Tampons de regard et de fosse (<i>au poids</i>)...	551 à 558	Suiv. cours
Tampons hermétiques...	553 à 559	35 %
Clapets de retenue en fonte.	559	25 %
Siphons de canalisations, siphons de cours, avec ou sans paniers ramasse-boues; Jonctions et Coudes spéciaux à regard, coulisses, grilles avec ou sans châssis, colliers.	560 à 569	35 %
Grilles , avec ou sans châssis; Tampons (<i>au poids</i>)...	567 à 569	Suiv. cours

Méfiez-vous

des Contrefacteurs

du Granit-Porcelaine

MARQUE DÉPOSÉE

Nous nous permettons de vous rappeler à nouveau que la marque « GRANIT-PORCELAINE » est notre propriété exclusive, qu'elle a été déposée par nous le 3 Juin 1901 pour qualifier le produit céramique spécial, émaillé au grand feu, que seuls nous fabriquons et que le jugement d'un procès que nous avons gagné au Tribunal de Commerce de la Seine le 13 Février 1908 nous a confirmés dans la propriété de cette marque dont elle a reconnu la validité.

Seules les usines de Belvoeye (Jura) et de Pouilly-sur-Saône (Côte-d'Or), fabriquent le « GRANIT-PORCELAINE » (Marque déposée). Si donc vous désirez, d'une façon absolue, que les baignoires, lavabos, éviers, sièges à la turque et autres appareils sanitaires en céramique que vous employez soient bien en « GRANIT-PORCELAINE », veuillez bien nous les demander soit par l'intermédiaire de nos Voyageurs, soit directement et exiger sur chaque pièce la marque « GRANIT-PORCELAINE » (Marque déposée).

JACOB, DELAFON & C^{IE}



ULTIMHEAT®
VIRTUAL MUSEUM

JACOB, DELAFON & C^{IE} - PARIS