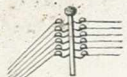


ACÉTYLÈNE

L'HERMITE

à *Louviers* (Eure)

N° 66



Lhermite-Louviers

CONDITIONS GÉNÉRALES



N° 77

Les Marchandises sont vendues, prises en magasin, transport et emballage s'il y a lieu, à la charge de l'acheteur et au mieux de ses intérêts.

Nous conseillons à nos clients de vérifier l'état et le poids de leurs colis à l'arrivée et de faire au besoin toutes réserves auprès des Compagnies de transport, nos expéditions et nos emballages étant toujours soigneusement contrôlés.

Nos envois voyagent aux risques et périls du destinataire.

Toute réclamation motivée devra être présentée dans la huitaine de la réception des colis.

Nos factures sont payables dans Louviers, à 90 jours net ou à 30 jours 2 % d'escompte. Nos traites ou l'acceptation de règlement n'opèrent ni novation ni dérogation à cette clause attributive de juridiction qui reste fixée à Louviers. Tout retard de paiement donnerait droit à l'intérêt légal.

Les expéditions pour l'étranger sont payables d'avance.

En cas d'exécution de travaux à domicile, les frais de voyage, nourriture et logement des ouvriers sont à la charge du client.

CE TARIF ANNULE LES PRÉCÉDENTS.

Toutes nos Livraisons sont absolument garanties et nous reprendrions tout appareil ne donnant pas entière satisfaction.

APPLICATIONS GÉNÉRALES DE L'ACÉTYLÈNE

Eclairage, Chauffage, Soudure Autogène des Métaux

SÉCURITÉ COMPLÈTE — COMMODITÉ — SIMPLICITÉ — ÉCONOMIE

L'ÉCLAIR

GAZOGÈNE
A CHUTE AUTOMATIQUE
de Carbone brut dans l'Eau

BREVETÉ S. G. D. G.

ABSOLUMENT INEXPLOSIBLE

58 MÉDAILLES

ET

Diplômes d'Honneur

CARBURE de CALCIUM

Français

AGENCE GÉNÉRALE

L'ÉTOILE

GAZOGÈNE
à CHUTE AUTOMATIQUE
d'Eau sur le Carbone

SIMPLE & ÉCONOMIQUE

FONCTIONNEMENT PARFAIT

L'HERMITE, INGÉNIEUR-CONSTRUCTEUR

à LOUVIERS (EURE) : TÉLÉPHONE N° 77

Maison à PARIS — Marcel BOULAIS — 40, Avenue de la Grande-Armée : TÉLÉPHONE N° 544-82

PLANS, DEVIS, RENSEIGNEMENTS & RÉFÉRENCES, FRANCO SUR DEMANDE

Des Représentants et Agents sérieux sont acceptés en tous Pays

UNE
PARTIE
DE
L'ATELIER
DE
CHAUDRONNERIE



NOTICE SUR L'ÉTABLISSEMENT

Fondée depuis 1848, notre Maison offre toute garantie à la Clientèle. Elle s'est constamment occupée de Construction Mécanique et d'Industrie métallurgique. Sa réputation et son honnêteté commerciale lui ont valu plus de 50 DIPLOMES D'HONNEUR, de MEDAILLES D'OR, etc..., dans les Expositions universelles ou Concours régionaux.

Grâce à ce passé industriel, nous étions particulièrement bien placés pour nous intéresser à l'Acétylène et ceci explique comment nous avons pu lui donner si rapidement une extension considérable et acquérir une réputation que nous pouvons intituler d' « Universelle ».

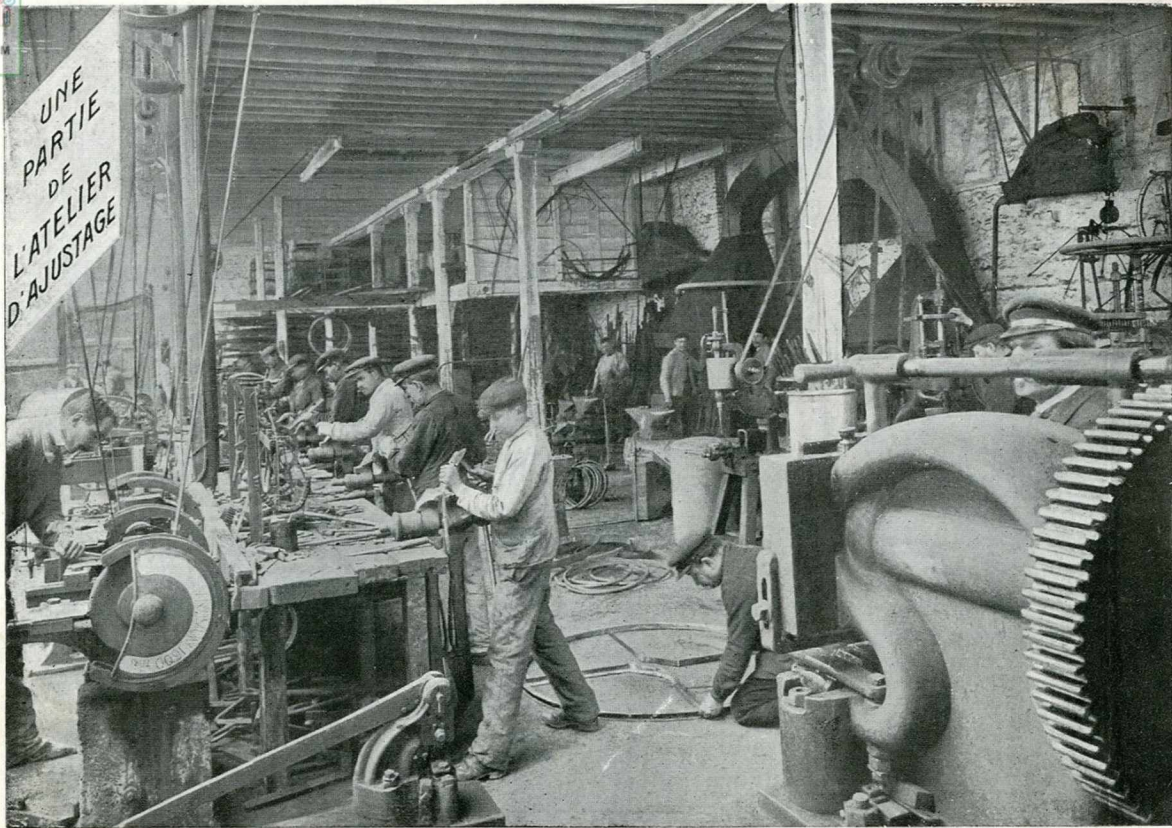
Possédant les connaissances SCIENTIFIQUES et PRATIQUES nécessaires à l'emploi de ce gaz merveilleux, nous avons constamment étudié, construit et perfectionné les différents appareils nécessaires à sa production. Nous sommes arrivés à un résultat qui nous permet de dire que notre Maison est une des premières de France, et nous pouvons donner les meilleures et les plus nombreuses références en tous pays.

Cette réputation acquise à notre marque, vient d'être en quelque sorte consacrée officiellement par un article de notre grand journal spécial, la « REVUE DES ECLAIRAGES », qui disait en parlant d'une visite faite à nos Ateliers :

*« M. L'HERMITE mériterait à plus d'un titre le qualificatif de **Premier Acétyléniste de France.***

*« Il faut le mentionner parmi les Constructeurs qui ont fabriqué le plus d'Appareils qui ne sont ni usés, ni remplacés par d'autres. C'est un Acétyléniste de la première heure, qui depuis une douzaine d'années s'est consacré à notre industrie, au développement de laquelle il a puissamment contribué. Le premier, il lança en grand les appareils à **Chute Automatique de carbure tout-venant sans granulation**, et il y a actuellement environ **3.000 appareils l'ECLAIR** qui fonctionnent chaque jour aux quatre coins de la France, sans compter ceux qui sont à l'étranger. M. L'HERMITE n'est pas en effet un Constructeur Régional, mais bien un **Acétyléniste National**. Les statistiques nous apprennent que ses appareils sont aussi répandus dans l'Est, le Midi ou le Nord qu'en Normandie ou en Bretagne.*

*« Il fut un des premiers à entreprendre les **Eclairages de Villes** dont il s'est fait une spécialité. Il est aussi un ardent propagateur de la **Soudure Autogène oxy-acétylénique**, et est depuis longtemps un convaincu de l'Epuraton.*



« Ce sont là des résultats et de vrais mérites qu'il fait bon de signaler, et qu'il doit à son activité, à son sens des affaires, à sa grande affabilité, qualités appréciées par tous ceux qui ont été en rapport avec lui.

« Il possède à Louviers de Grands Ateliers très bien outillés, où nous avons vu des appareils de toutes tailles, depuis ceux destinés à alimenter 2 à 3 becs, jusqu'à ceux construits pour les grands postes de soudure autogène ou pour les Eclairages de Villes.

« Il nous montra aussi un appareil nouveau à chute d'eau, dénommé l'ETOILE, destiné dans l'esprit de son inventeur aux petites et moyennes installations et basé sur un principe nouveau qui nous parût des plus intéressants.

« Nous avons visité la partie des Ateliers réservée à la **soudure autogène** que M. L'HERMITE emploie pour la fabrication de ses gros appareils. Il se livre en outre sur place ou dans les villes voisines à la réparation, par ce procédé, des pièces métalliques détériorées, **quelqu'elles soient**, ce qui est encore un excellent moyen de vulgarisation de ce travail.

« Ajoutons encore que tous les fers à souder de son atelier sont chauffés à l'Acétylène...

« Cette visite fut pour nous des plus intéressantes et nous démontra que l'Acétylène constituait bien une **véritable industrie**. Il nous reste à souhaiter que beaucoup suivent son exemple. »

Un autre journal spécialiste : LA REVUE GÉNÉRALE DE L'ACÉTYLÈNE écrivait en juillet dernier :

« S'il y avait 5 ou 6 L'HERMITE en France, on compterait bientôt par **centaines les communes** éclairées à l'Acétylène. »

Nous pensons devoir ne rien ajouter à ces paroles compétentes et désintéressées. Nous estimons que l'énorme succès de notre marque et de nos appareils, prouve mieux leur réelle qualité que tout éloge de notre part. Nous continuerons d'apporter tous nos soins à ne livrer que des appareils absolument **parfaits**. Nous nous engageons toujours à les **fournir à l'essai** et à reprendre au besoin et à nos frais celui qui ne donnerait pas l'**entière satisfaction** promise.

G. L'HERMITE,
INGÉNIEUR-CONSTRUCTEUR
à LOUVIERS (Eure)

L'ÉCLAIRAGE AU XX^{ME} SIÈCLE

L'ACÉTYLÈNE

HISTORIQUE. — SA COMPOSITION. — SES PROPRIÉTÉS. — SES AVANTAGES

De toutes les lumières connues, la plus **blanche**, la plus **agréable à l'œil**, celle qui se **rapproche le plus** de la lumière solaire, **sans altérer les couleurs**, c'est incontestablement celle de l'ACÉTYLÈNE qui est aussi la **moins dangereuse** et presque toujours la **plus économique**.

A notre époque de bien-être et de vie intense, où chacun se livre à des veilles prolongées, la lumière abondante n'est plus considérée comme un luxe, mais comme un besoin social, et l'Acétylène avec ses nombreuses qualités, est appelé à rendre de grands services à la Ville comme à la Campagne. Son **application est facile** partout, sans difficultés et sans grands frais. C'est par milliers que l'on compte ses installations dans les Villes, Hameaux, Fermes, Châteaux, Collèges, Usines, Chantiers, Quais, Halles, Maisons particulières, etc.

Les anciens éclairages voyant en ce nouveau venu un redoutable concurrent, ont cherché parfois à jeter sur lui le discrédit et la crainte par des récits toujours **exagérés** et souvent **mensongers**, relatant des accidents presque toujours causés quand il **était mal connu et mal employé**.

Après l'expérience d'une quinzaine d'années, chacun peut savoir ce qu'il en est réellement de ces prétendus inconvénients et nous n'avons plus à le défendre que dans l'esprit de personnes timorées ou routinières.

Les statistiques les plus sérieuses, faites par les Administrations publiques ou les Compagnies d'Assurances ont prouvé que c'était le mode usuel d'éclairage **qui causait de beaucoup le moins d'accidents, de sinistres ou d'incendies**. Aussi ces Compagnies ont-elles supprimé les primes qu'elles imposaient à toute installation, en même temps que l'Administration a **supprimé** aussi de son côté, **les formalités** de déclaration et de demande d'autorisation pour toute installation **particulière**. A moins d'interdiction formelle dans son bail, tout locataire a le droit de s'éclairer à l'Acétylène.

Ces décisions compétentes sont la meilleure réponse à faire à ses détracteurs et nous pouvons prouver que **son emploi est sans inconvénient, ni danger, quand il est bien fabriqué et bien installé**.



L'ACÉTYLÈNE est un gaz hydrocarboné dont la formule chimique est $C^2 H^2$. Son poids molaire est de 26 et sa densité est 0,92. Le poids du litre est 1 gr. 176 et 850 litres pèsent 1 kil. Il fut découvert en 1856 par Davy, et notre grand Berthelot en fit la synthèse.

Il était alors obtenu par des réactions chimiques compliquées et sans emploi pratique. Depuis l'invention du **Carbure de Calcium Industriel**, il est obtenu très facilement par la décomposition de ce carbure par l'eau.

L'Acétylène est incolore et s'il est pur, son odeur est légèrement étherée et pas désagréable. Elle devient aliacée et désagréable s'il est impur et mal préparé. Il se dissout dans l'eau à peu près à volume égal. Sous l'énorme pression de 60 atmosphères environ, il se liquéfie et peut alors devenir très dangereux ; on ne l'emploie donc jamais dans cet état.

C'est parmi les hydrocarbures le plus riche en carbone, et c'est ce qui donne précisément à sa flamme cette belle carté et cette puissance lumineuse incomparable.

En résumé, c'est un hydrocarbure semblable au gaz de houille, pétrole, essence, gazéoline, benzine, alcool, éther, etc. **Comme tous ces corps à l'état gazeux, il peut devenir détonnant s'il est fortement comprimé ou MELANGÉ d'AIR dans des PROPORTIONS DÉTERMINÉES et ENSUITE ENFLAMME par une INCROYABLE IMPRUDENCE** — il n'y a là rien de particulier à l'Acétylène. Il est important qu'on sache que dans la pratique, il offre au contraire beaucoup moins d'inconvénients et de dangers, en raison de la minime quantité d'Acétylène qu'il faut pour assurer un éclairage puissant.

C'est l'oubli de cette vérité qui a pu causer, surtout au début de cette industrie, les quelques accidents tant reprochés par les Détracteurs ou les Ignorants.

En raison de sa grande teneur en Carbone, il éclaire **18 à 20 fois plus** que le gaz de houille à volume égal et chauffe **7 fois plus**. On peut en conséquence l'employer avec avantage à certains usages spéciaux, ou au chauffage domestique dans des réchauds similaires à ceux au gaz de houille.

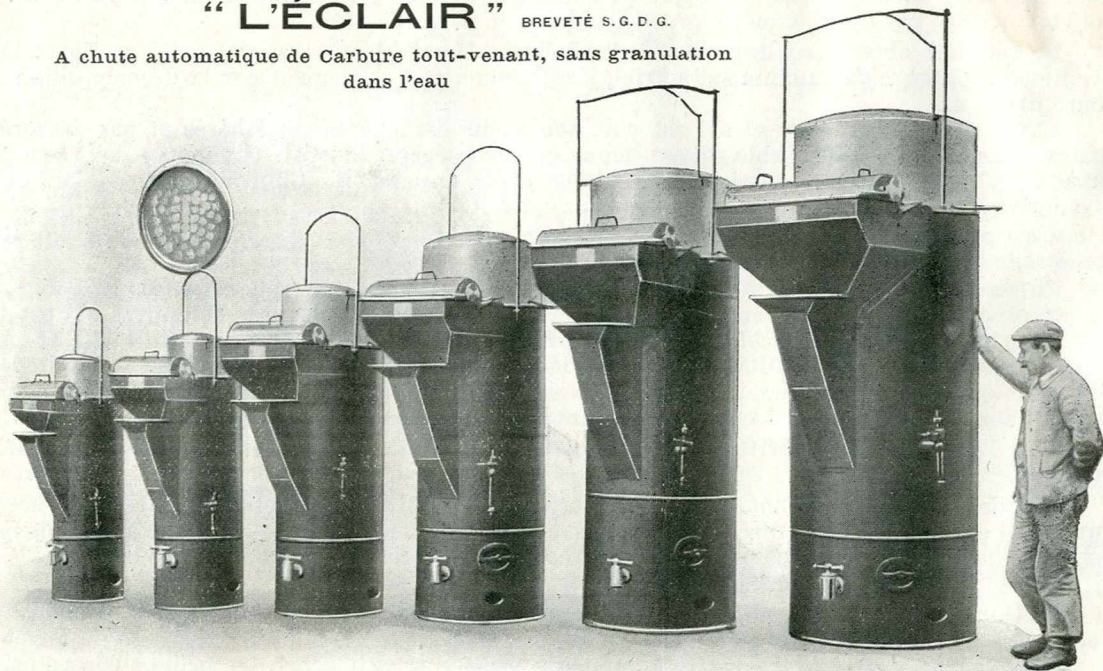
On obtient une grande économie en s'en servant à l'éclairage.

La Combustion de l'Acétylène dans les becs est complète et ne produit aucune émanation dans les appartements. Il ne donne donc aucune odeur et n'attaque pas les tentures, dorures ou métaux. Si l'on sent une odeur, c'est qu'il y a une fuite qu'il faut rechercher et boucher. On peut en conséquence en faire usage dans les appartements habités les plus luxueux, et c'est la lumière la plus saine pour les yeux.

APPAREILS PRODUCTEURS DE GAZ ACÉTYLÈNE

“ L'ÉCLAIR ” BREVETÉ S. G. D. G.

A chute automatique de Carbure tout-venant, sans granulation
dans l'eau



TYPES DE LA SÉRIE COMMERCIALE OU COURANTE



LE CARBURE

Le CARBURE DE CALCIUM servant à la production de l'Acétylène, est composé d'environ 1/3 de charbon et 2/3 de chaux, fondus ensemble au moyen de la haute température du four électrique. Il se présente sous l'aspect d'une pierre noirâtre, cristallisée et très dure. Sa formule chimique est $C^a C^2$.

Il est absolument **Incombustible** et **Inexplosible**. Placé dans le feu le plus violent, il rougit, mais ne brûle pas. On a même pu occasionnellement faire usage de carbure granulé ou en poudre, pour jeter à la place de sable, sur du pétrole enflammé et l'éteindre ! Mis en contact avec l'eau dont il est très avide, il décompose celle-ci et produit de l'Acétylène et de la Chaux hydratée. L'air humide le décompose à la longue : l'Acétylène se dégage et il reste de la chaux en poudre.

Pour le conserver on le renferme à l'abri de l'air et de l'humidité, dans des **bidons hermétiques en fer**. Ceux-ci doivent être tenus rigoureusement à l'abri d'une flamme quelconque et on ne doit **jamais approcher une lumière de leur orifice**, lorsqu'ils sont ouverts, parce qu'ils renferment toujours un peu d'Acétylène, produit par l'humidité de l'air, au moment de l'embidonage et l'Acétylène mélangé d'air est détonant comme nous avons dit.

LE GÉNÉRATEUR

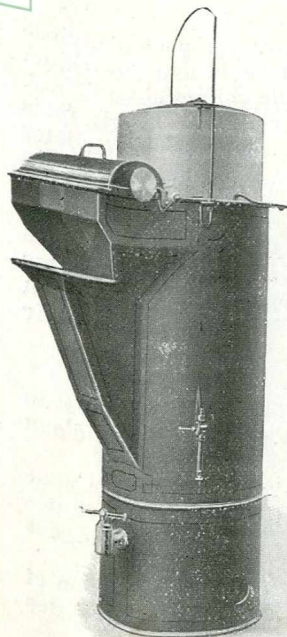
Pour fabriquer l'Acétylène, on se sert d'appareils en métal, dans lesquels on met en présence du carbure avec de l'eau, par l'un des **3 procédés** intitulés : 1° **Chute de carbure dans l'eau**; 2° **Chute d'eau sur le carbure**; 3° **Contact d'eau et de carbure**.

Le premier procédé est seul scientifique, il donne de l'Acétylène froid et lavé ; c'est celui que nous avons toujours recommandé et avec lequel nous avons acquis notre **grande réputation**. Il offrait quelques difficultés d'application qui ont découragé certains constructeurs, mais grâce à nos inventions protégées par nos brevets, nous avons fait des appareils simples et irréprochables.

L'application des deux autres principes offrait incontestablement plus de facilités de fabrication et ils ont obtenu la préférence de beaucoup de constructeurs peu expérimentés, qui ont surtout établi des Gazogènes destinés à de petites ou moyennes installations.

Nous ne voulons ici faire le procès de personne, mais nous pourrions démontrer comme quoi, avec ces appareils, on produit forcément du gaz chaud, chargé de polymères, avec une **pression très variable** et une **surproduction** donnant **des pertes de gaz** parfois dangereuses autour de ces appareils. Ceux-ci, souvent détestables, ont détourné bien des personnes de l'Acétylène. Nous pourrions citer bien des Constructeurs qui délaissent de plus en plus ces principes pour **COPIER NOS MODÈLES**.

“ L'ÉCLAIR ”



Le CARBURE de CALCIUM est un corps endothermique, qui restitue au moment de sa décomposition la chaleur ayant servi à sa fabrication. Il donnerait, en conséquence, de l'Acétylène chaud et transformé en partie en polymères ou goudrons, s'il n'était pas immergé dans une grande quantité d'eau. Il se décompose alors à froid en donnant un gaz lavé et débarrassé des corps solubles dans l'eau en excès.

Notre Gazogène “ L'ÉCLAIR ” est basé sur ce seul principe scientifique. Il est donc à CHÛTE de CARBURE TOUT-VENANT dans un EXCÈS d'EAU et sans AUCUNE PRÉPARATION.

Il fabrique en conséquence de l'Acétylène lavé, sans échauffement et sans polymères possibles. Il ne peut pas donner de pertes par surproduction.

L'Acétylène produit n'encrasse pas les tuyaux. L'orsqu'on le brûle, il ne produit aucune odeur, car sa combustion est complète et il n'obtruse pas les becs.

Certains Constructeurs, convaincus de la supériorité du procédé de la chute du carbure dans l'eau sur tous autres, mais arrêtés par les difficultés résultant de la variété de forme et de grosseur des morceaux de carbure, n'ont rien trouvé de mieux que d'écraser ou granuler ce carbure pour l'employer en cet état de poussière dans leurs appareils!

Sans discuter ici tous les inconvénients de ce système qui diminue le rendement du carbure et en augmente le prix ainsi que celui de l'Acétylène fabriqué, nous devons dire qu'il donne lieu à des phénomènes insoupçonnés de ces Constructeurs. Cela a rendu ces appareils dangereux.

Une récente statistique a démontré que tous les accidents qui ont eu des conséquences graves et ont été causés à des tiers depuis dix ans, ont, tous sans exception, été produits par des Gazogènes à Carbure granulé,

se chargeant de carbure pour plusieurs jours ou même plusieurs semaines!.....

Le mode d'appareil est donc à répudier complètement, et doit être dénoncé au public. La Chambre Syndicale a reconnu récemment l'utilité de rédiger des prescriptions spéciales pour son emploi et disant que la charge totale ne devrait pas dépasser pratiquement 3 kilog!..

Notre Gazogène L'ÉCLAIR est au contraire basé sur la **plus grande simplicité possible**, condition que nous nous sommes toujours attachés à réaliser. On peut en conséquence le mettre dans toutes les mains sans inconvénient ni danger.

Cette Grande Simplicité nous a permis de construire des appareils **solides** d'un **bon marché** relatif, d'une marche **régulière**, d'un mécanisme **entièrement automatique** simple et à l'abri de tout dérangement. Ils fournissent sans **aucune variation de pression**, toutes les quantités de gaz dont on a besoin.

Cet Appareil comprend un corps cylindrique en tôle d'acier plombée, construit solidement et avec tous les soins nécessaires. Ce corps comprend dans le bas une partie cylindrique toujours remplie d'eau, dans laquelle le carbure est projeté et vient se décomposer. Cette partie forme le **Gazogène** proprement dit.

Au dessus, se trouve le **Gazomètre**. Celui-ci est à **Cloche mobile**, seule disposition permettant d'avoir une **régularité absolue de pression**, sans risques de compression comme dans les appareils à **cloche fixe** (ou dits sans cloche) nécessitant tous l'emploi de régulateurs de pression très compliqués, coûteux et de marche toujours incertaine.

Avec notre appareil à cloche mobile, nous n'avons besoin d'aucun régulateur et le gaz contenu est **inexplosible**, puisqu'il n'est jamais comprimé **ni mélangé d'air** comme dans les autres appareils à tiroirs ou à carburateurs, dans lesquels il entre de l'air à chaque chargement et où il faut alors faire soigneusement à chaque fois une **purge d'air** !...

Notre Appareil est par conséquent **ABSOLUMENT INEXPLOSIBLE**.

Sur le devant du Gazomètre et faisant corps, se trouve le Distributeur Automatique, comprenant une série de petits casiers ou boîtes que l'on remplit de carbure Tout-Venant et dont le volume correspond à la capacité de la cloche. Ce Distributeur est actionné par la descente de la Cloche du Gazomètre, et de façon qu'elle fait tomber par un **simple déclic**, le contenu d'un **seul casier** dans l'eau du Gazogène. Le gaz produit par la décomposition du carbure immergé, est emmagasiné dans la cloche **sans surproduction possible**. Il continue d'alimenter sans à coup la consommation quelle qu'elle soit !

Lorsque la consommation cesse, la **production cesse**, et cette sommaire explication montrant l'**extrême simplicité** de fonctionnement de L'ÉCLAIR, nous permet d'affirmer qu'il ne se fait nulle part rien de supérieur. Tous ceux qui l'ont vu et l'ont essayé, l'ont déclaré et l'ont adopté !

Nous garantissons son **parfait fonctionnement**, et nous reprendrions même après un mois d'essai, tout appareil dont le fonctionnement ne donnerait pas l'entière satisfaction promise ici.

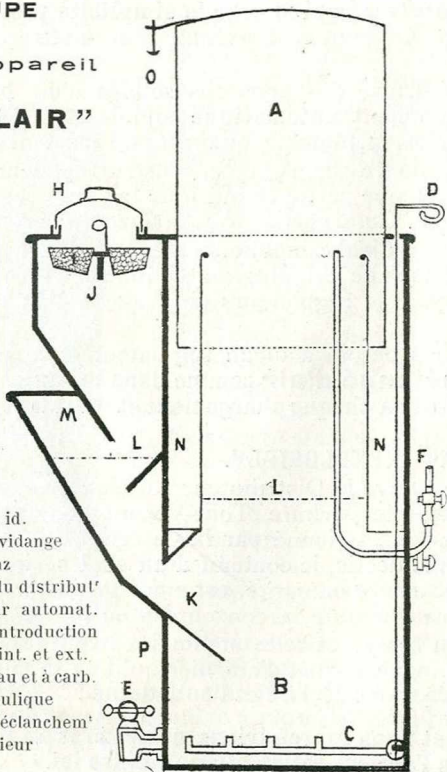
COUPE

de l'Appareil

“ L'ÉCLAIR ”

LÉGENDE

- A Gazomètre
- B Gazogène
- C Malaxeur
- D Poignée de id.
- E Robinet de vidange
- F Prise de gaz
- H Couvercle du distributeur
- J Distributeur automat.
- K Conduit d'introduction
- L Niv. d'eau int. et ext.
- M Manche à eau et à carb.
- N Joint hydraulique
- O Bouton de déclanchem^t
- P Corps extérieur



MISE EN MARCHÉ. - CHARGEMENT. - ENTRETIEN

Nous pensons que le croquis ci-contre donne une idée suffisante de la simplicité de notre Gazogène. Pour s'en servir, il suffit, après l'avoir raccordé à la canalisation, de le remplir entièrement d'eau. On y jette ensuite du carbure par la Manche d'introduction, et le gaz produit instantanément chasse tout l'air contenu dans l'appareil et soulève ensuite la cloche.

Lorsque tout l'air est sorti, on peut allumer les becs, **l'appareil est en marche!** On n'aura jamais besoin de faire à nouveau cette purge d'air qui est faite une fois pour toutes.

Pour le charger, on emplit les casiers du distributeur automatique sans aucun pesage ni mesurage, et on le recouvre avec son couvercle. Lorsque la charge est épuisée et pour le recharger, il suffit avant de remplir les casiers de carbure, de vider par le robinet et selon la force de l'appareil, un ou plusieurs seaux de chaux liquide, produite par la décomposition du carbure employé. Pour faciliter sa sortie on remue un peu la poignée du malaxeur placé en bas et qui dilue la chaux. On remet en place la même quantité d'eau, et **c'est absolument tout ce que nécessite de soins journaliers cet Appareil si simple qu'est l' « ECLAIR ».**

Cette opération de vidange et remplissage peut se faire en pleine marche et sans gêner en rien l'éclairage. On peut ainsi doubler au besoin sa production journalière.

La gelée n'est pas à craindre avec notre appareil, nous indiquons le moyen bien simple de le protéger.

Une instruction bien détaillée accompagne chaque Gazogène, et la pose très simple peut être faite par tout le monde.

ÉPURATION

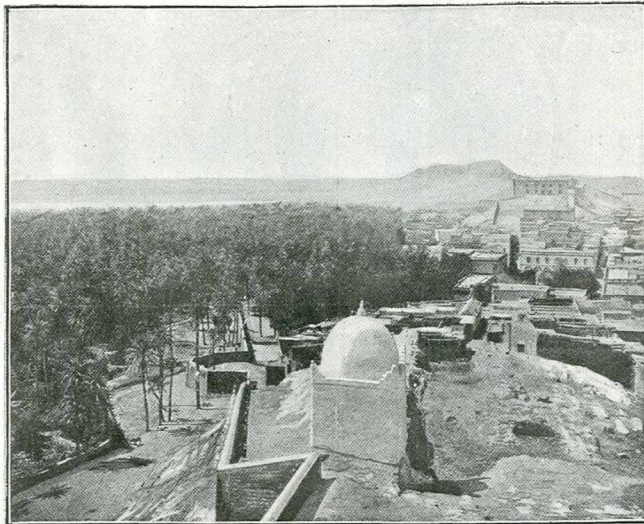
L'ÉCLAIR produit un gaz aussi pur que le permet la qualité du carbure employé. Les gaz solubles dans l'eau sont absorbés par la masse liquide et l'Acétylène étant produit à froid sans polymères, il n'y en a pas à extraire.

Mais beaucoup de carbures contiennent en proportion variable des phosphures de calcium qui donnent à la décomposition des phosphures d'hydrogène insolubles dans l'eau et ne pouvant être détruits que par des oxydants très énergiques, comme le chlore, le chrome, etc.

Nous conseillons donc d'ajouter un **Epurateur** à l'appareil pour détruire ces phosphures, etc. qui à la longue, obstruent l'orifice des becs, et produisent, dans les appartements éclairés, une sorte de fumée blanc-bleuâtre désagréable, que l'on attribue souvent à tort à l'Acétylène puisque celui-ci, quand il est pur, donne une combustion complète sans fumée ni odeur

VILLE DE LAGHOUAT (ALGÉRIE)

Eclairée à l'Acétylène par notre Appareil



Si l'on veut faire usage de manchons pour s'éclairer (et comme l'usage tend avec raison à se généraliser de plus en plus) il est indispensable de faire une **bonne épuration** sous peine de voir ces manchons se désagréger rapidement.

Il existe dans le commerce un grand nombre de matières dites épurantes. Plusieurs sont fantaisistes et peu sont parfaites.

Il en est une qui a nos préférences. Elle est d'une grande facilité d'emploi et d'une efficacité reconnue.

Elle est à base de chlore, et notre appareil faisant un lavage énergique du gaz produit, celui-ci ne ren-

ferme plus d'ammoniaque et ne peut former de Chlorure d'Azote, comme certains Gazogènes à chute d'eau ou à contact.

Un kilog. de cette matière peut épurer **environ 100 kil. de carbure** et selon la pureté de celui-ci Elle opère en outre le desséchage complet du gaz.

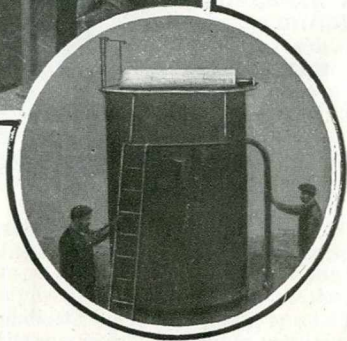
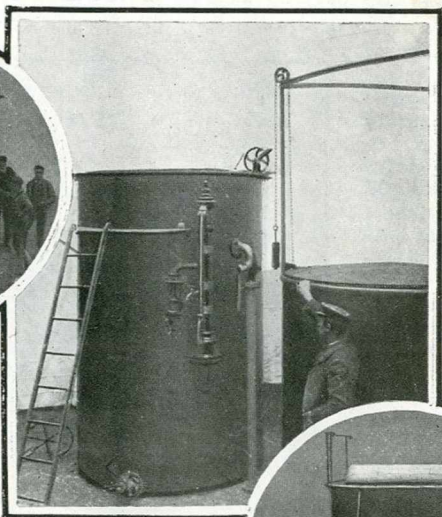
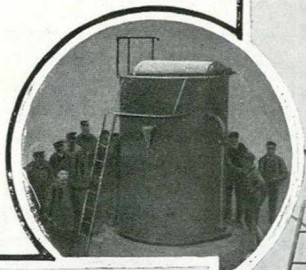
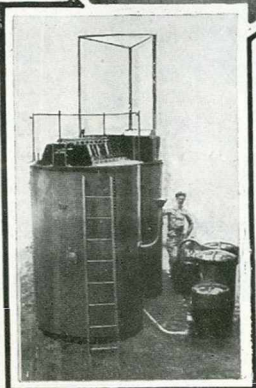
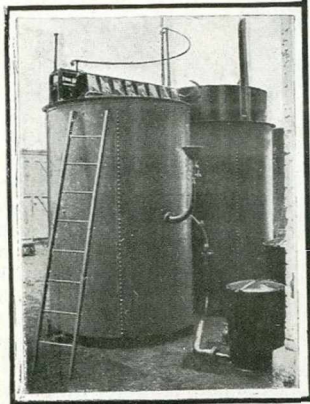
Pour l'emploi de tout autre épurant, il peut être bon de nous consulter

ÉCLAIRAGES MUNICIPAUX

QUELQUES-UNS

DE NOS APPAREILS

"L'ÉCLAIR"



PUISSANCE

de charge

EN CARBURE :

100 à 300 Kilogr.



SÉRIE INDUSTRIELLE
POUR GRANDES USINES OU ÉCLAIRAGES MUNICIPAUX

15



En présence de l'extension considérable des Installations d'éclairage à l'Acétylène pour les Grandes Agglomérations (Villes, Villages, Usines), nous avons créé une série d'Appareils plus importants, pouvant répondre à tous les besoins et basés sur les principes de notre ECLAIR.

Étant une des plus Anciennes Maisons qui se soient occupées de ces Eclairages Importants, nous avons fait nos preuves et avons installé nos appareils dans plusieurs dizaines de villes, sans compter les Grandes Industries qui se sont adressées à nous. Nous pouvons offrir toutes références et tenons à la disposition de notre clientèle la copie d'un rapport Communal disant : « **La Maison L'HERMITE a tenu plus qu'elle n'avait promis et on ne peut faire de plus bel éloge de son appareil qu'en louant sans réserve sa SIMPLICITÉ et sa SOLIDITÉ. Il peut être confié au premier venu et le bien que l'on nous en avait dit était encore au-dessous de la vérité.** »

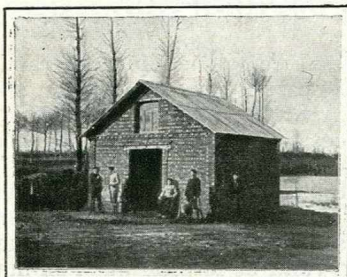
Avant l'apparition de l'Acétylène on ne pouvait se servir pour les Eclairages des villes que du Pétrole, du Gaz de houille ou de l'Électricité.

Nous n'avons pas à décrier ces éclairages qui ont pu rendre des services dans certaines circonstances. Nous pouvons toutefois prouver que les installations d'Électricité, auxquelles les Municipalités donnent parfois une préférence injustifiée, à cause de son nom presque magique et surtout de sa facilité d'allumage par simple contact, sont **souvent très coûteuses et toujours très dangereuses.**

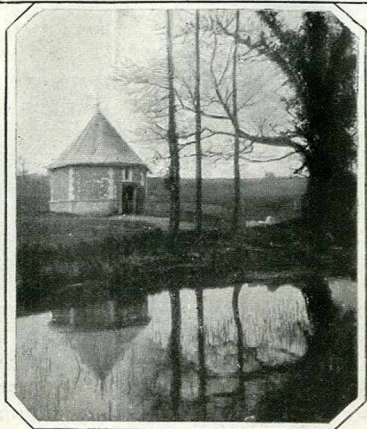
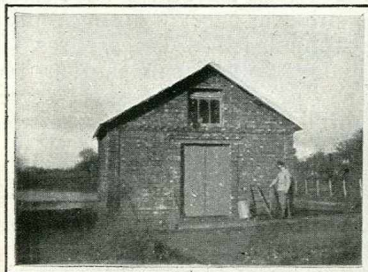
Nul ne peut oublier les immenses incendies allumés récemment malgré toutes les précautions possibles, par l'Électricité si capricieuse. C'est par **millions** de francs que se chiffrent ces sinistres, et personne, parmi ceux éclairés à l'Électricité, ne peut se dire à l'abri d'un pareil accident, causé au moment le plus inattendu par le **court-circuit sournois!**

Le **prix de revient** de ce mode d'éclairage est toujours **beaucoup plus élevé** que celui de l'Acétylène, à moins que l'on ait à sa disposition une **force hydraulique importante et inutilisée.** Faire de la lumière électrique dans les petites villes par tout autre moyen est toujours trop coûteux et ne devrait même pas être envisagé par des **Administrateurs soucieux des deniers publics!**

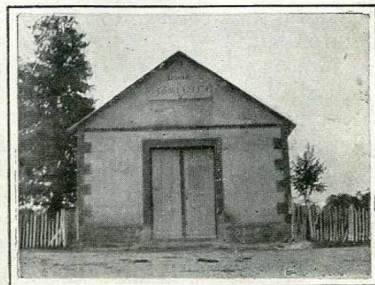
Sûrs de nous-mêmes et confiants en notre expérience, nous sommes à la disposition des Municipalités ou des Chefs de Grande Industrie qui voudront bien nous consulter et nous demander des Devis. Nos appareils sont les plus puissants qui existent et nous pouvons entreprendre **n'importe quel éclairage, sans augmenter en rien les charges municipales** et sans demander aucune force mécanique.

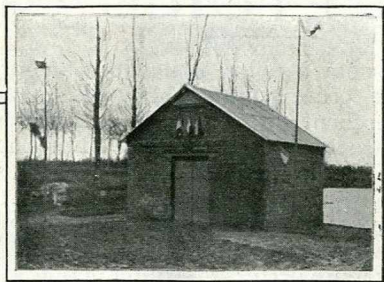


➤ ÉCLAIRAGES

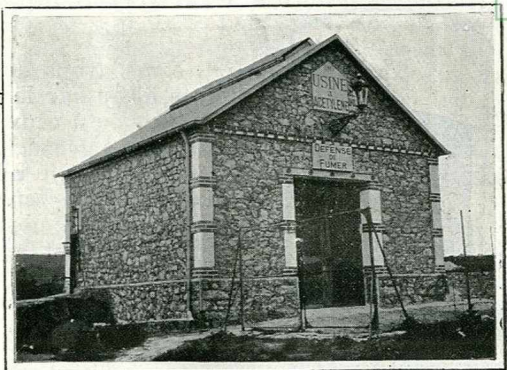


MUNICIPAUX ←

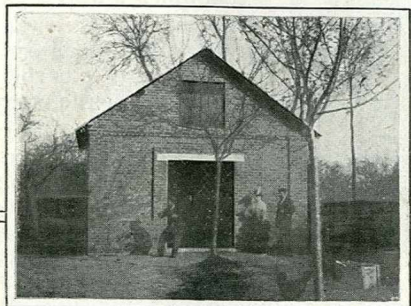
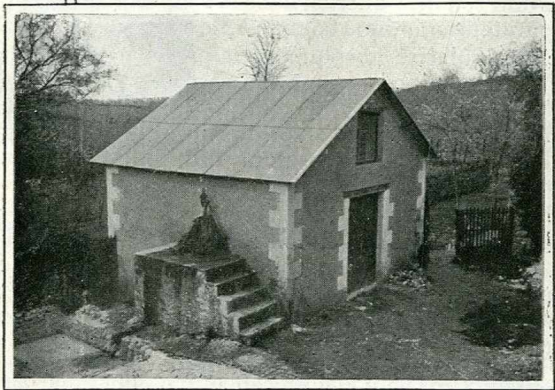




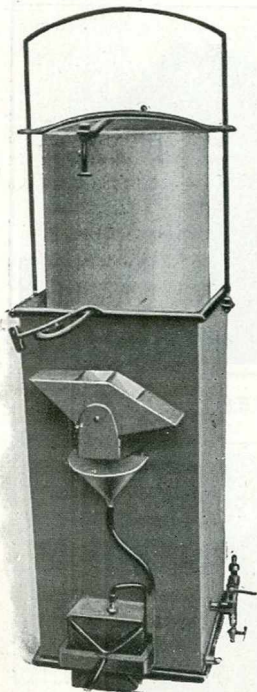
→ QUELQUES-UNES



DE NOS USINES ←



“ L'ÉTOILE ”



Nous avons donné ce nom à notre nouvelle Catégorie d'Appareils à **Chute d'eau sur le carbure**, créée pour donner satisfaction aux petites installations ou à ceux qui cherchent surtout à réduire la dépense première. La facilité plus grande de construction permet de les établir à un **Prix Inférieur** à ceux de la série L'ECLAIR, et la clientèle trouve chez nous tous les modèles qu'elle peut désirer.

Le principe nouveau de ces appareils est basé sur une chute d'eau fractionnée, pouvant être dosée selon le volume de la cloche, de façon à produire du gaz condensé, et à éviter toute perte par surproduction.

Grâce à certaines dispositions, nous avons réduit au minimum l'échauffement du gaz fabriqué, et les carburateurs sont entièrement entourés d'eau. Le gaz est énergiquement lavé avant son introduction dans la cloche du gazomètre. On peut leur adapter un épurateur chimique comme à nos appareils L'Eclair.

La présence de la cloche régularise absolument la pression sans aucune complication et évite toute surproduction comme il en existe dans tous les appareils dits : sans cloche !

Elle emmagasine, en effet, au moment de l'arrêt de l'éclairage, tout le gaz produit par le carbure mouillé. Il n'y a ni condensateur, ni régulateur de pression, ni **aucune complication** inutile.

On peut utiliser l'ÉTOILE pour la soudure autogène.

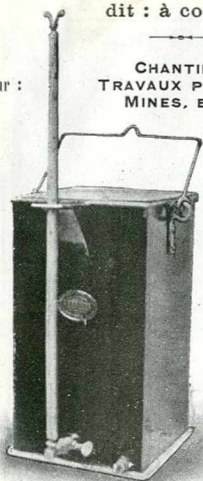
Le modèle n° 10 représenté par le dessin ci-contre, n'a qu'un seul carburateur. Les n°s 11 et 12 ont les mêmes dimensions générales, mais ils possèdent deux Carburateurs fonctionnant alternativement et de façon **absolument automatique**, l'un après l'autre. Ceci permet leur **rechargement en pleine marche, et sans arrêt dans l'éclairage.**

Dans L'ÉTOILE, nous avons supprimé les inconvénients existant dans beaucoup d'appareils basés sur le même mode de fabrication du gaz et nous **GARANTISSONS LEUR PARFAIT FONCTIONNEMENT.**

APPAREIL PORTATIF

dit : à contact

Pour :

**CHANTIERS
TRAVAUX PUBLICS
MINES, ETC.**


Nous construisons des **Appareils Portatifs** de dimensions très réduites, destinés surtout aux installations passagères, ou pour les éclairages de cours, chantiers quelconques, travaux de mines, de tunnels, etc. Ils peuvent s'appliquer en un mot à tous éclairages ne comportant pas l'emploi de nos appareils l'Eclair ou l'Etoile. On les emploie aussi pour la soudure autogène portative, à faire sur place.

Ils conviennent pour les **éclairages des rues** dans les Communes qui ne veulent pas faire d'Installation générale avec canalisation. Dans ce cas on en place un à chaque **lanterne publique**.

Ils peuvent être munis de poignées, lanternes, réflecteurs, pieds, etc. Leur volume est très réduit, ainsi que leur poids. Le nettoyage en est facile et ils peuvent être mis dans toutes les mains. Le dessin ci-contre donne une idée de leur simplicité. **Ils se font en plusieurs grandeurs.**

Nous pouvons sur demande, étudier et construire n'importe quel genre d'Appareil, pour tout usage spécial que l'on voudrait bien nous indiquer.

Lanternes de Bicyclettes, de Voitures, etc., à l'Acétylène.

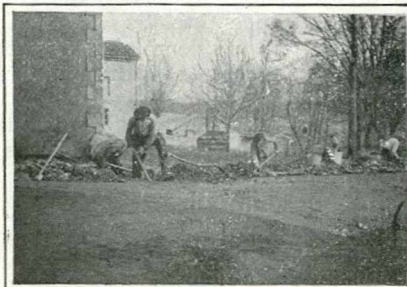
Prix Comparatifs des divers Modes d'Eclairages actuellement employés

En comptant l'unité de Lumière au CARCEL de 10 bougies pendant une heure

	CENTIMES
Bougie Stéarique, consommation à l'heure environ 100 grammes	18
Lampe à l'huile, » » 42 »	5
Lampe à pétrole, » » 35 »	2
Electricité (Incandescence) 33 watts à 8 cent. l'hecto-watt	2,6
Gaz (bec papillon), environ 100 litres à 25 centimes le mètre	2,5
Gaz (bec Auër ou Incandescence) 22 litres avec usure du manchon	0,8
Acétylène (bec conjugué) 7 litres environ à 1 fr. 10 le mètre, prix moyen du gaz fabriqué avec nos appareils et aux prix actuels du carbure	0,8
Acétylène (bec à incandescence) 3 litres 1/2 avec usure du manchon.	0,5

ÉCLAIRAGES MUNICIPAUX

Pose des Canalisations



CLUIS (INDRE)

ÉTRECHY (SEINE-ET-OISE)

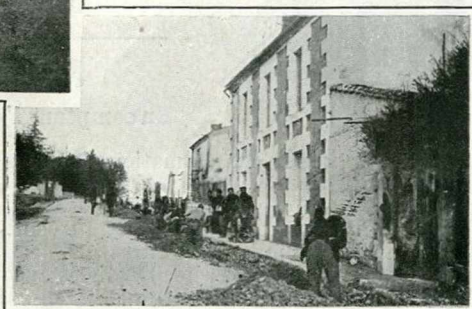


ROUTOT (EURE)

BUCHY (SEINE-INFÉRIEURE)



Le SAP (Orne)
CERILLY (Ailier)
BREHAL (Manche)
ILE D'OLERON (C^e-Inf.)
BOISSY-le SEC (E.-&-L.)
Le PERCHAY (S.-&-O.)
LAGHOUAT (Algérie)
etc...

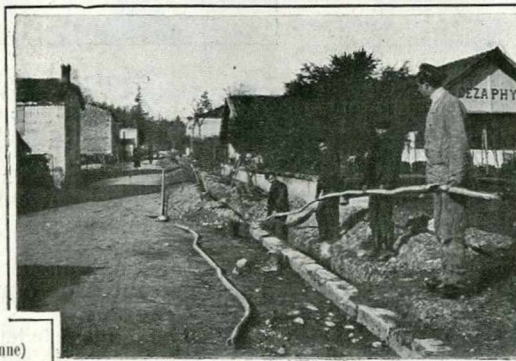
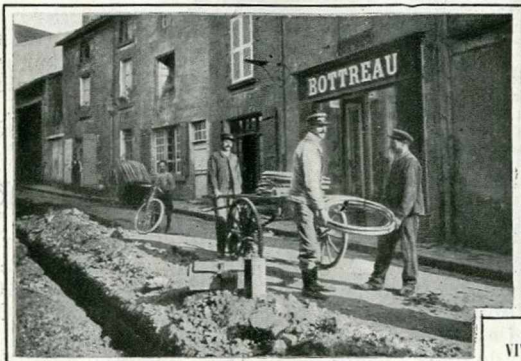


Eclairages Municipaux

POSE des CANALISATIONS



BLANZAC (Charente)



VIVONNE (Vienne)

Application de l'Acétylène à la Soudure Autogène des Métaux par le Chalumeau Oxy-Acétylénique

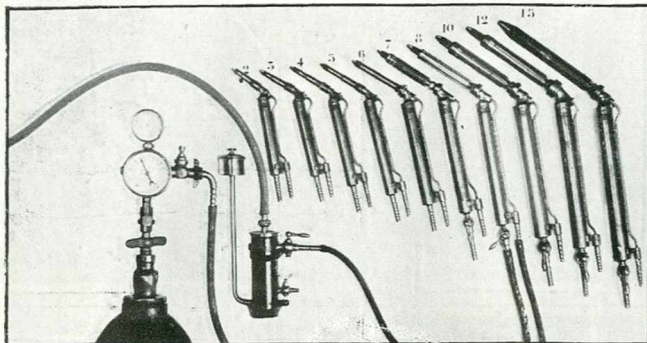
La Soudure Auto-gène des Métaux consiste à souder par **fusion directe des parties**, toute pièce métallique, pleine ou creuse, en cours de fabrication ou de réparation et sans dénatura-tion du métal, sans intervention de métaux-étrangers, ni de marte-lage subséquent, c'est-à-dire sans **aucune déformation** de la pièce soudée.

Cette fusion de mé-taux, comme le Fer, l'Acier, la Fonte, le Cuivre, l'Aluminium, etc., ne peut être obte-nue qu'au moyen d'une source de chaleur excessivement intense et que seuls donnaient jusqu'alors l'arc électrique ou la flamme du chalumeau oxy-hydrique, brûlant un mélange d'Oxy-gène et d'Hydrogène.

L'emploi de l'**Arc Electrique** nécessitait un maté-riel d'un **prix très élevé**, une **force motrice con-sidérable**, et était **très délicat à manier**.

Le **Chalumeau Oxydrique** donne une chaleur **insuffisante** pour les gros travaux, la flamme sans éclat est d'un **réglage très difficile**, et son entre-

POSTE COMPLET DE SOUDURE AUTOGENE



COMPRENANT : UNE SÉRIE DE CHALUMEAUX
UN MANOMÈTRE DÉTENTEUR
UNE SOUPAPE DE SURETÉ
UNE BOUTEILLE OXYGÈNE (EN LOCATION)
DU TUYAU DE CAOUTCHOUC

tien **excessivement coûteux** en raison de sa grande consommation d'hydrogène.

Avec l'**Acétylène si riche en calories**, l'industrie de la soudure a fait un pas énorme et tous les grands établis-sements métallurgi-ques ont recours à lui. Un atelier qui n'a pas de poste de Soudure Autogène Oxy-acétylénique, est désormais en état d'infériorité!

En brûlant dans un chalumeau approprié une partie d'Acétylène, avec environ 1 p. 1/3 d'oxygène, on obtient facilement une flamme

neutre (ne carburant ni n'oxydant pas le métal) et donnant une température pouvant dépasser **3.000 degrés**. Elle permet la **fusion facile de tous les corps ou métaux**. Le fer fond comme de la cire.

Cette chaleur est bien plus intense que celle du cha-lumeau oxydrique. En effet l'**hydrogène** donne **2.600 calories** au mètre cube, et l'**Acétylène 13.560**. Ceci explique pourquoi le chalumeau oxy-acétylénique chauffe plus et coûte moins que l'autre, eu égard à la valeur des gaz consommés.

Un poste de soudure autogène peut être très facilement installé dans tous les ateliers, et nos appareils producteurs L'ECLAIR sont employés de préférence par tous les gros fabricants de chalumeaux.

La dépense d'un poste est minime (quelques centaines de francs à peine) et il n'y a **nulle difficulté** et **nul danger** à s'en servir.

Quelques heures suffisent pour faire un **bon soudeur**, et toute installation d'éclairage à l'Acétylène peut être utilisée pour la soudure.

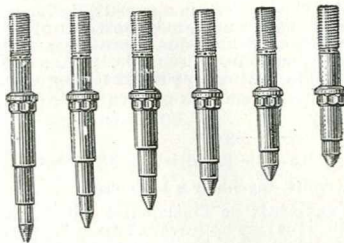
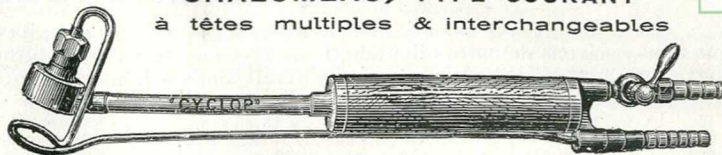
Il existe deux types de chalumeaux : une série comporte des modèles multiples à un seul débit, convenant à des travaux nécessitant toujours à peu près la même chaleur. L'autre modèle plus courant, comprend un type avec **têtes interchangeables** et convient aux ateliers où l'on ne fait pas toujours les mêmes travaux.



PIÈCE EN ACIER DE 40 C/M. SOUDÉE AU CHALUMEAU

CHALUMEAU, TYPE COURANT

à têtes multiples & interchangeables



Après le chalumeau soudeur ci-dessus, on a songé à utiliser le merveilleux pouvoir de la flamme oxy-acétylénique pour construire un chalumeau avec lequel on obtient

en faisant intervenir un jet secondaire d'oxygène, la **coupure du fer et acier comme avec un trait de scie.**

L'emploi du chalumeau-coupeur s'impose comme celui du soudeur, partout où l'on s'occupe de l'industrie du fer.

Nous sommes à la disposition des clients qui voudront bien nous demander Devis et Renseignements, et nous nous chargeons de former les ouvriers soudeurs.

Nous entreprenons à forfait la fabrication de pièces neuves, réservoirs, bacs, chaudières pour chauffage, etc., ou la **réparation de toutes pièces en métal, telles que moteurs ou carters d'automobiles, pièces en acier, fonte malléable, cuivre, chaudières et générateurs de vapeur, etc., etc.**



RÉFÉRENCES

En publiant ci-dessous à titre de références quelques extraits de lettres prises parmi les milliers de celles que nous recevons de notre clientèle, nous espérons prouver l'habituelle satisfaction que procure nos travaux, et convaincre tout Client sérieux qui hésiterait encore à nous honorer de sa confiance et à nous adresser ses ordres auxquels nous promettons d'avance nos meilleurs soins.

Le Palais (Belle-Isle-en-Mer), le 10 Juin 1909.

Monsieur L'hermite,

Je suis enchanté de votre Eclair. C'est un appareil qui s'impose et vraiment **il faut ignorer son existence pour choisir un autre générateur d'Acétylène. Aucun des avantages signalés n'est exagéré.** A Simplicité, Economie, Commodité et Sécurité que vous annoncez, **il faut ajouter propreté, régularité.**

Trop heureux de le connaître, je ne veux plus en vendre d'autre. Veuillez agréer, etc.

E. P.

La Calle (Tunisie), le 3 Octobre 1908.

Monsieur L'hermite, ingénieur à Louviers,

Je suis **entièrement satisfait** de l'installation faite par vous dans notre usine de La Calle, et de tous les travaux faits par vous, tant pour l'éclairage intensif et économique, que pour la commodité du soudage des boîtes de conserves. Nous constatons que votre appareil **L'Eclair est d'une grande Simplicité et peut être confié dans toutes les mains.**

Nous espérons dans ces conditions que l'Acétylène prendra rapidement de l'extension. Il est appelé à rendre de grands services.

Le Directeur, L. T.

Paris, le Janvier 1900.

Monsieur L'hermite, ingénieur-constructeur à Louviers,

Nous avons fait faire des recherches au Ministère, relativement au dépôt des brevets pour Acétylène. Nous avons trouvé ceux qui vous intéressaient et en avons pris copie que nous mettons au dossier.

1° ... C'est, comme vous le voyez, une copie manifeste du vôtre;

2° ... C'est, comme vous le voyez, une copie servile;

3° ... Etc., etc.

Ces brevets sont donc postérieurs au vôtre.

Recevez, etc.

L... et M..., ingénieurs.

Château de La Taulle, à Ressons-sur-Matz (Oise), le 10 Avril 1908.

Monsieur L'hermite,

Je suis toujours satisfait de l'éclairage qui marche très régulièrement et je n'ai qu'à **me louer de l'installation** que vous m'avez faite. Certainement je vous en ferai faire d'autres prochainement et aurait l'Acétylène partout dans mes propriétés.

Veuillez, etc...

A. BLAIN.

Rouen, le 14 Mai 1904.

Monsieur L'hermite, à Louviers,

Je viens de faire les essais avec le **Moteur d'Automobile** que vous m'avez **ressoudé**. Par suite de limage, etc., j'ai constaté que le métal était plutôt plus résistant aux endroits réparés.

Plusieurs de mes amis qui avaient vu mon **moteur cassé à trois places** ont jugé que votre réparation **était un chef-d'œuvre** et je suis entièrement de leur avis. Je vous remercie beaucoup de ce **beau travail** qui a sauvé cette pièce difficile à remplacer et je vous prie de m'envoyer votre facture que je réglerai de suite par mandat.

Merci encore, et recevez, etc..

E. G.

La Chaux-de-Fonds (Suisse), le 6 Avril 1901.

Monsieur L'hermite à Louviers (France),

Votre appareil fonctionne depuis quelque temps et je n'ai que **des éloges** à vous adresser pour sa **simplicité, sa marche régulière** sans aucune perte de gaz ni odeur.

J'ai en conséquence l'avantage de vous demander la représentation de votre Appareil en Suisse, où nous sommes encore loin de ce résultat.

En attendant votre réponse, je vous présente, etc.

Ch. G.

Mairie de Buchy
(Seine-Inf.)

Monsieur L'hermite, ingénieur à Louviers,

Je tiens à vous répéter que nous sommes toujours absolument satisfaits de l'installation d'éclairage par le gaz Acétylène qui a été si consciencieusement établie par vous dans notre commune en 1901. Elle ne nous a donné que de très appréciables résultats.

J'ai personnellement à me louer d'avoir suivi vos conseils en faisant installer cette **belle et puissante lumière**. J'ai doté ma commune de l'**éclairage de l'avenir** et j'ai créé pour les budgets futurs une source probable de revenus. En effet, la 1^{re} année, nous vendions à nos abonnés le gaz 3 fr. le mètre cube et depuis, bien que l'ayant **abaissé à 2.50** nous trouvons encore **assez de bénéfices pour couvrir l'annuité de la somme que nous avons dû emprunter** pour ce travail.

Je n'ai toujours eu aussi qu'à me louer de vos fournitures de carbure que j'ai reconnu constamment de 1^{re} qualité, et de l'amabilité si grande que vous avez mise dans nos relations.

Veillez, etc.

Le Maire de Buchy, L.

Mairie d'Étrechy
(Seine-et-Oise)

Monsieur L'hermite, ingénieur-constructeur
à Louviers.

Nous soussigné, maire de la commune d'Étrechy, certifions que M. L'hermite, a installé dans notre commune une usine au gaz Acétylène avec canalisation, pose de tuyaux, lanternes, 75 compteurs d'abonnés, etc.

Que tous les travaux ci-dessus ont été exécutés **sans avoir aucun reproche à lui adresser** mais bien **des félicitations à lui faire pour son bon travail et sa loyauté** et qu'en conséquence la commune prend possession de cette installation pour en faire l'exploitation en mutualité.

En foi de quoi, etc.

Le Maire, LUZAY.

Mairie d'Étrechy, le 17 juillet 1903.

Mairie de Cérilly
(Allier)

Monsieur,

Le 5 Juin 1908.

J'ai l'honneur de vous faire connaître que l'appareil à gaz Acétylène que vous avez fourni à la commune l'an dernier, **fonctionne d'une manière parfaite** et que nous n'avons **rien à lui reprocher**. C'est à tort et l'œuvre de jalousie si l'on a dit que nous n'avions pas **entière satisfaction**. Recevez, etc.

Le Maire, DUCHEZEAU.

Mairie de Cluis
(Indre)

Monsieur L'hermite à Louviers,

Je m'empresse de certifier que le gaz acétylène que nous consommons depuis un an nous est fourni par l'usine que vous avez installée entièrement à votre charge et qui est restée votre propriété jusqu'à ce jour. Après toutes les expériences nécessaires et **vu son parfait fonctionnement qui ne s'est jamais démenti**, la commune en prend possession pour l'exploiter elle-même.

Le gaz dont vous étiez fournisseur nous **était vendu 3 fr.** le mètre cube selon notre contrat et la commune va le **vendre désormais 2 fr.** aux habitants par suite de notre exploitation en **Mutualité communale**.

J'ajoute que je **suis enchanté** personnellement de votre belle installation et que je **n'ai eu qu'à me louer** d'être entré en relations avec vous. Vos travaux nous donnent la satisfaction à laquelle nous nous attendions en raison de vos installations antérieures.

Veillez agréer, etc.

Le 28 Février 1905.

Le Maire, DUBAULT.

Mairie du Sap
(Orne)

Nous soussignés, Maire, etc., après avoir vérifié les travaux d'installation du gaz Acétylène établis dans notre ville par M. L'hermite, Ingénieur à Louviers, en reconnaissons la **bonne et parfaite exécution** et acceptons en conséquence d'en prendre livraison ainsi qu'il a été stipulé à notre traité. Nous en donnons acte à M. L'hermite **en lui adressant nos félicitations pour la bonne foi, la loyauté et la complaisance** dont il a constamment fait preuve dans cette affaire.

Mairie du Sap, le 3 Mars 1908.

Le Maire, MOUTON, D'.

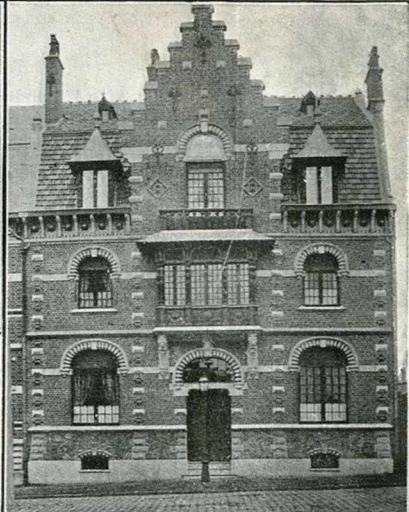
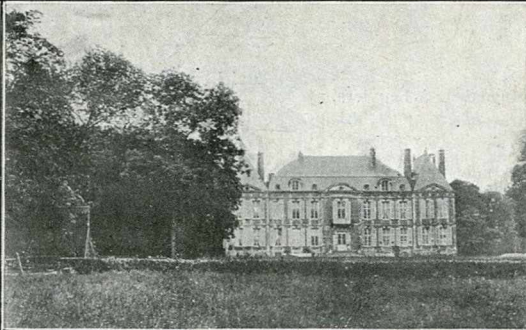
Mairie de Bréhal
(Manche)

Monsieur L'hermite,

J'espère que la prochaine baisse du carbure va nous permettre de baisser encore un peu le prix de notre gaz à nos abonnés. Il est **reconnu par tous** que l'éclairage à Acétylène que vous avez installé avec votre appareil **est bien supérieur à celui de l'électricité établi dans toutes les petites villes environnantes**. Je crois que l'année prochaine un chef-lieu voisin du mien, X..., va s'éclairer de la même façon que nous et s'adressera à votre maison dont j'ai été entièrement satisfait.

Le 2 Février 1909.

Le Maire, D' D.



QUELQUES-UNS
des Nombreux
CHATEAUX
Et Habitations

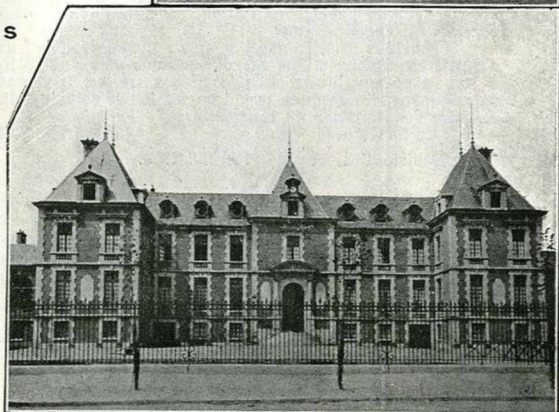
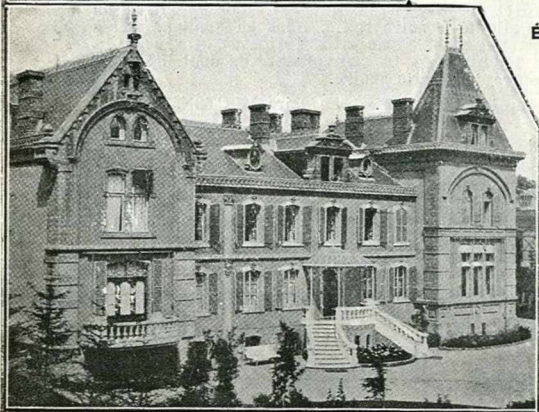
ÉCLAIRÉS PAR NOS

Appareils

“L'ÉCLAIR”

Références

SUR DEMANDE



PRIX & RENSEIGNEMENTS CONCERNANT LES DIFFÉRENTS MODÈLES DE GAZOGÈNES

27



MUNIS DE NOS DERNIERS PERFECTIONNEMENTS & ENTIÈREMENT GARANTIS

APPAREILS " L'ÉCLAIR ". — Série Commerciale ou Courante (Recommandée)

N ^{os}	FORCE en BECS de 15 bougies ou 10 litres pendant 6 heures	CHARGE en Carbure	DIMENSIONS TOTALES D'ENCOMBREMENT			PRIX de l'Appareil	EPURATEUR NU (Facultatif) Recommandé
			Diamètre extérieur	Profondeur	Hauteur totale		
1	4 à 10 becs	2 k. 500	0 ^m 50	» ^m 75	1 ^m 65	190 Fr.	30 Fr.
2	20	5	0 ^m 60	» ^m 95	2 ^m 10	250	35
3	40	8	0 ^m 70	1 ^m 10	2 ^m 50	350	45
4	60	12	0 ^m 80	1 ^m 25	2 ^m 75	450	60
5	100	20	0 ^m 95	1 ^m 50	3 ^m »	575	75
6	150	30	1 ^m 10	1 ^m 70	3 ^m 10	800	85
7	250	50	1 ^m 20	1 ^m 90	3 ^m 20	1.500	100

Série INDUSTRIELLE pour VILLES ou Grandes Installations, à Gazogène et Gazomètre séparés (Construction extra-renforcée)

N ^{os}	FORCE en BECS de 15 bougies ou 10 litres pendant 6 heures	CHARGE en Carbure	PRIX DE LA SÉRIE DES APPAREILS SÉPARÉS			PRIX TOTAL de l'INSTALLATION
			Gazogène	Gazomètre	Dessiccateur, Epurateur	
A	350	75 kil.	1.850 Fr.	650 Fr.	450 Fr.	2.950 Fr.
B	500	100	2.500	1.000	700	4.200
C	750	150	3.400	1.200	900	5.500
D	1.000	200	4.500	1.350	950	6.800
E	1.500	300	5.650	1.500	1.050	8.200

APPAREILS " L'ÉTOILE "

Série Economique. — A Chute d'Eau

N ^{os}	CHARGE en Carbure	FORCE en BECS de 10 litres	PRIX	EPURATEUR NU Recommandé
10	1 ^k .500gr.	1 à 7 becs	110 Fr.	25 Fr.
11	3 ^k .	15	160	30
12	6 ^k .	30	235	35

APPAREILS PORTATIFS

à Contact, à Cloche Fixe

N ^{os}	CHARGE en Carbure	FORCE en BECS de 10 litres	PRIX
0	0 ^k .500gr.	1 à 3 becs	25 Fr.
00	1 ^k .	5	35
000	2 ^k .	10	60



VERRERIE. - BECS

ALLUMAGE ELECTRIQUE



BECS CONJUGUES
A APPEL D'AIR
5 à 8 Litres
40 c.

BECS CONJUGUES
DE TOUTS DÉBITS ET MODÈLES
15 à 35 Litres
90 c. à 1.10 pièce



TULIPE CRISTAL CLAIR
N° 733 1.20



COLLERETTE 3 FEUILLES
2.50



BECS PAPILLON
A ENTRAÎNEMENT D'AIR
70 c.



BECS A JET
5 LITRES
LE CENT 46 F.



TROTTEUR PIED FONTE
N° 6002 2.60



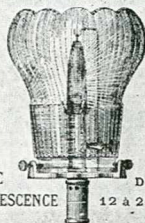
GRIFFE FONDUE 40 c.



REFLECTEUR OPALE
N° 719
PIÈCE 2.60



FUMIVORE CUIVRE
65 c.



BECS
A INCANDESCENCE Débit
12 à 20 Litres

SEUL, SANS VERRERIE. 2.50
AVEC VERRERIE à MANCHON 4 F.
MANCHON SEUL, 1^{er} QUAL 50 c.



BOULE OPALE
A TROUS
80 c.

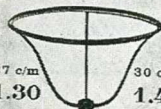


GLOBE ROND
N° 762 13 c/m 80 c.
15 c/m 90 c.



APPAREILS
POUR
PROJECTIONS

TOUS MODÈLES



27 c/m 1.30
30 c/m 1.45
SUPPORT DE RÉFLECTEUR



ABAT-JOUR
DÔME OU DEMI-DÔME
27 c/m 1.10
30 c/m 1.30
35 c/m 2.10

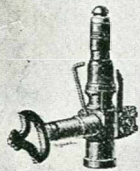
BECS
A INCANDESCENCE Débit
12 à 20 Litres



TULIPE CRISTAL CRAQUELE
N° 785 1.90



FERS A SOUDER A ACETYLENE
Débit 15 à 20-litres-à l'heure



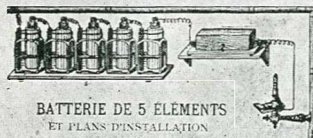
ROBINET
POUR ALLUMAGE ELECTRIQUE
SIMPLE 3.75
A INTERMUTUEUR 6 F.



PILES A SAC
ET A VASE POREUX



ELECTRO-TRANSFORMATEUR
GRAND MODELE 16 F.



BATTERIE DE 5 ELEMENTS
ET PLANS D'INSTALLATION
D'ALLUMAGE
POUR ROBINETS ELECTRIQUES



RÉCHAUD CARRÉ
BRULEURS A AILETTES
SANS TOILE METALLIQUE
N° 854 2 Robinets
BRUT 19 F., EMAILLE 22.50

APPAREILLAGE pour GAZ et ACÉTYLÈNE



PORTE-BEC DROIT
N° 79

32 m/m 26.90
60 m/m 42 F.
80 m/m 52 F.
120 m/m 72 F.



OLIVE
MALE OU FEMELLE
20 A 26 F. LE CENT



PORTE-BEC COUDE
MALE A FEMELLE 34 C.
FEMELLE 32



CROCHETS POUR TUYAUX
de 4 à 27 m/m
LE CENT 0.75 A 1.60



RACCORD REDUCTION
HEC FER 15 C.
HEC 30 C.
PARIS 75 C.

RACCORD DE PLOMBERIE



5561
Paris
A QUELLE 48 F. LE CENT.
ORD. 25 F.

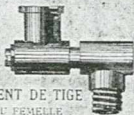


PATÈRES
RONDES ET CARREES
ORDINAIRES 10 F. LE CENT
VERNIES 50



SIPHON

COMPLET 50 C.
BOUCHON SEUL 30 C.

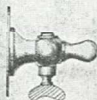


MOUVEMENT DE TIGE
MALE OU FEMELLE
2 F.



ROBINETS

MALES ET FEMELLES
DE TOUS MODELES ORDINAIRES
80 C. A 1 F.



MANCHON A ROBINET
PORTE-CAOUTCHOUC

1.85



TRANSFORMATEUR
POUR LAMPES A PETROLE
BRONZE OU VERNI 2.25



PLAQUES

FEMELLE PARIS 72
MALE PARIS 78
DOUBLE FEMELLE 65



CROCHET POUR SUSPENSION
MALE OU FEMELLE

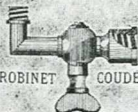
SANS ROBINET 1.20
A ROBINET 2 F.



N° 918

ROBINET D'ARRÊT

10 m/m 2 F.
14 m/m 2.10
16 m/m 2.65
21 m/m 2.80
27 m/m 4.90
30 m/m 7.20

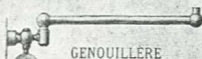


ROBINET COUDE

N° 5875 Femelle Paris
MALE OU FEMELLE BEC FER
1.20, 1.40 ET 1.60



GRAISSE SPECIALE
POUR ROBINETTERIE
LA BOITE 55 C.



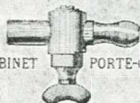
GENOUILLERE

Simple N° 5967 2.75
Double 5971 4.50
Triple 5974 7.30



N° 30
BRAS
CUIVRE FONDU

13 c/m 3.75



ROBINET PORTE-CAOUTCHOUC

9 m/m 90 C. 40 m/m 1.10



BRAS
ESCORTULPIE

N° 154 1.3

APPLIQUE CARROUIS

BRONZE CISELÉ
16 c/m 2 Bras
PIECE SANS BECS
55



BRAS HOLLANDAIS


N° 74
20 c/m
7.50



BRAS
TUBE CUIVRE CARRÉ HAYE

N° 51 7.25

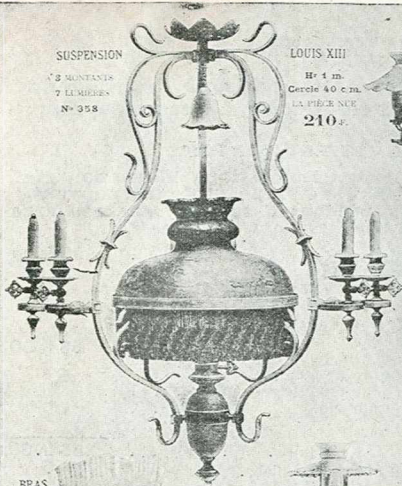
Extrait du Catalogue d'Appareillage

 <p>STATUETTE FLOREALE H^e 90 cm PIECE N^o 105 F.</p>	<p>LANterne SERRURERIE A 6 PANS</p> <p>HAUTEUR 56 cm</p> <p>REFLECTEUR OPALE</p> <p>PIECE N^o 28 F.</p>	<p>LAMPE VESTIBULE</p> <p>HAUTEUR 27 cm</p> <p>GLASS 25 F.</p> <p>25.50</p>	<p>LANterne LOUIS XV</p> <p>HAUTEUR 55 cm</p> <p>COMPLÈTE 37 F.</p>	<p>APPLIQUE LOUIS XV</p> <p>25 cm</p> <p>CUIVRE FONDUS CISELÉ PIECE N^o 72.</p>	<p>ECLAIRAGE INTENSIF</p> <p>N^o 513</p> <p>H^e 80 cm</p> <p>REFLECTEUR EMAILLÉ</p> <p>COMPLÈTE 37 F.</p>	<p>STATUETTE FLOREALE</p> <p>H^e 1-50</p> <p>340</p> <p>N^o 478</p> <p>H^e 45 cm</p> <p>PIECE N^o 24</p> <p>PARFUMIERIE</p> <p>ASSIS N^o 105</p>
<p>PINCES A TIGES & BECS</p> <p>18 cm 2.50 - 22 cm 3.50</p>	<p>PAVILLON 130 mm</p> <p>2 F.</p>	<p>LYRE SIMPLE SEULE</p> <p>N^o 206-45 cm 4 F.</p> <p>207-50 cm 4 F. 75</p>	<p>LYRE ATELIER</p> <p>ABAY-OUR TOILE</p> <p>N^o 204 8 F.</p>	<p>LANterne D'APPLIQUE</p> <p>N^o 573 PETITE 7.25</p> <p>574 MOYENNE 7.60</p>	<p>BRAS</p> <p>20 cm</p> <p>N^o 160</p> <p>15.25</p> <p>BRAS DECORATIF</p> <p>N^o 71</p> <p>10.50</p>	<p>PAVILLON</p> <p>160 mm</p> <p>2.25</p>
<p>LYRE CHIMERE</p> <p>N^o 272</p> <p>H^e 70 cm</p> <p>PIECE N^o 72 F.</p>	<p>LYRE HOLLANDAISE</p> <p>N^o 306</p> <p>REFLECTEUR OPALE 40 cm</p> <p>CORONNE CISELÉE H^e 60 cm</p> <p>COMPLÈTE, SANS PIÈCE 28 F.</p>	<p>LYRE A CERCLE</p> <p>SANS QUARTIER</p> <p>N^o 228-50 cm 6.50</p> <p>229-50 cm 7.50</p>	<p>LYRE</p> <p>TELE KAYE SANS QUARTIER</p> <p>N^o 243-60 cm 13.25</p> <p>244-95 cm 14.50</p>	<p>LYRE GUI</p> <p>N^o 285</p> <p>H^e 55 cm</p> <p>PIECE N^o 48</p>	<p>LYRE ART NOUVEAU</p> <p>N^o 295</p> <p>H^e 70 cm</p> <p>PIECE N^o 48</p>	<p>LYRE</p> <p>N^o 292</p> <p>H^e 70 cm</p> <p>PIECE N^o 48</p>

APPAREILLAGE

SUSPENSION

3 MONTANTS
7 LAMPIERES
N° 358



LOUIS XIII

H^e 1 m.
Cercle 40 c.m.
LA PIÈCE N^oE
210.

TE HOLLANDAIS

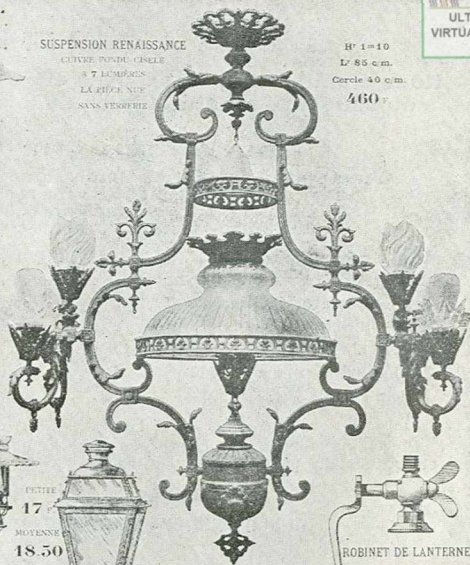
N° 409
2 BRANCHES
H^e 25 c.m. Ecartement 80 c.m.
PIÈCE N^oE 25 F.
PAR BRANCHE EN PLUS 12 F.



SUSPENSION RENAISSANCE

CULOT, FONDS, CIRELLE
8 LAMPIÈRES
LA PIÈCE N^oE
SANS VERRE

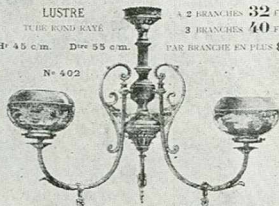
H^e 1 m 10
L^e 85 c.m.
Cercle 40 c.m.
460.



LUSTRE

TUBE ROND KAYE
H^e 45 c.m. D^e 55 c.m.
N° 402

2 BRANCHES 32 F.
3 BRANCHES 40 F.
PAR BRANCHE EN PLUS 8 F.



BRAS

AVEC NOUVEAU
20 c.m.

N^o
10.50

15 - 21 2.80
21 - 27 3.65



TE EN FER BRONZE

1 metre
N° 403 8.50



ENTÉE

17
MOYENNE
18.50

LANTERNE CARREE
POUR VILLE



ROBINET DE LANTERNE

N° 944 2 F.



CONSOLES EN FONTE & EN FER

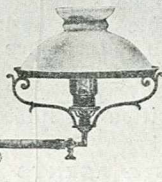
DEUX MODÈLES



TE ORDINAIRE NOIR 80 c.m 7 F.

TE HOLLANDAIS

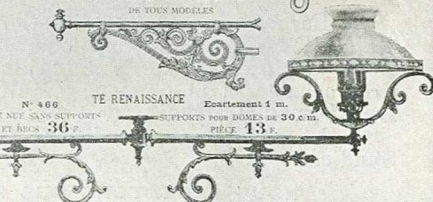
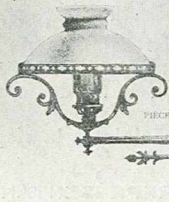
N° 404 Ecartement 1 m.
PIÈCE N^oE SANS SUPPORTS
N^o 405 23 F.



TE RENAISSANCE

N° 406
PIÈCE N^oE SANS SUPPORTS
ET BRAS 36 F.

Ecartement 1 m.
SUPPORTS POUR DIMES DE 30 c.m
PIÈCE 13 F.





Pour édifier la Clientèle sur la DÉPENSE MINIME résultant d'une Installation d'Acétylène

Nous établissons ci-dessous, à titre de renseignement, 2 projets permettant de voir la différence du coût de ces installations, avec d'autres de même importance à l'électricité, à l'essence, etc.

DEVIS ESTIMATIF

d'une Petite Installation Domestique de 3 Becs
mais pouvant alimenter sans recharge
6 becs pendant 7 heures consécutives
ou 12 becs pendant 3 heures 1/2.

1 Générateur l'Etoile n° 10.	110 fr. »
12 Mètres de tuyau de plomb assorti	} 20 40
3 Raccords avec patères bois	
1 Genouillère complète	
1 Lyre simple complète	
1 Applique simple à robinet.	
3 Becs conjugués	
Total	130 fr. 40

Plus la pose des tuyaux et mise en place, ce qui est peu coûteux et peut se faire par un ouvrier ordinaire.

DEVIS ESTIMATIF

d'une Installation Domestique Moyenne
de 5 BECS et un RECHAUD à 2 FEUX mais pouvant
alimenter 12 becs pendant 6 heures sans recharge
ou 24 becs pendant 3 heures

1 Générateur l'Eclair n° 1	190 fr. »
25 Mètres tuyau de plomb diamètre approprié.	} 65 50
3 Raccords et patères bois et 3 becs	
1 Applique simple pour Vestibule	
1 Genouillère complète pour Cuisine	
1 Lyre simple complète pour Salle à manger	
1 Lyre avec abat jour 30 c/m pour Salon	
1 Bras droit pour Chambre à coucher	
1 Robinet porte-caoutchouc pour le réchaud	
1 Réchaud à 2 feux bon modèle.	
1 Tuyau caoutchouc.	
Total	255 fr. 50

Plus la pose du tuyau et mise en place.

Nous offrons à la Clientèle d'envoyer sur place l'un de nos Ingénieurs afin d'étudier n'importe quel projet d'installation et quel qu'en soit l'importance.

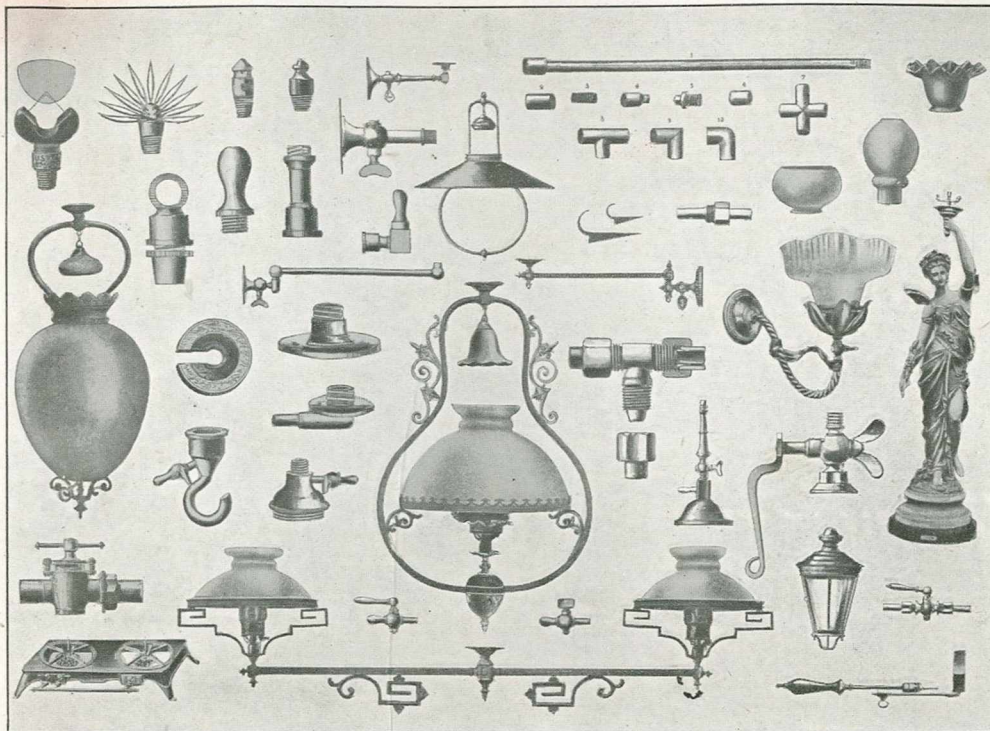
CARBURE DE CALCIUM A HAUT RENDEMENT

En raison de notre situation dans l'Industrie de l'Acétylène, nous avons obtenu **L'AGENCE GÉNÉRALE** et le Monopole de Vente dans une grande partie de la France, du Carbone de Calcium, d'une **Très Grande Usine Française**. Nous sommes en conséquence à même de livrer ce Carbone de qualité irréprochable et absolument garantie, dans des conditions exceptionnellement avantageuses pour le **Gros, Demi-gros et Détail**.

Nous tenons nos Conditions Spéciales à la disposition des intéressés. Nos prix sont inférieurs à ceux du Syndicat.

NOUS ACCEPTONS DES REPRÉSENTANTS & AGENTS SÉRIEUX DANS TOUS PAYS.

Extrait du Catalogue général d'Appareillage



ACCESSOIRES, BECS, VERRERIE, etc.

