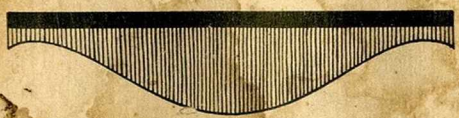
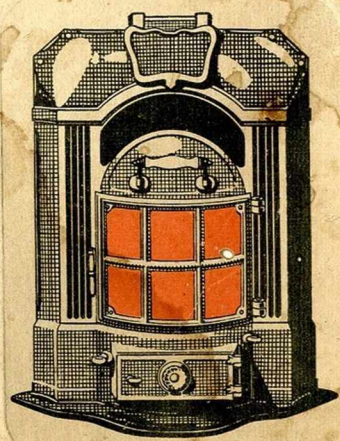


DE DIETRICH & C^{IE}

MAITRES DE FORGES & CONSTRUCTEURS



NIEDERBRONN
BAS RHIN

MAISON FONDÉE EN 1684

DE DIE TRICH 8



Maison Fondée en 1684.



DE DIETRICH & C^{IE}
NIEDERBRONN

..... (BAS-RHIN)

Registre du Commerce, Strasbourg, vol. XII, n° 126

APPAREILS
DE
CHAUFFAGE



Édition 1924.

Extrait de notre Catalogue 1919.

*Les prix et conditions de vente sont indiqués
par le tarif annexe en vigueur.*

DE DICTORIEN & C^o

APPAREILS
DE
CHAUFFAGE



INSTRUCTIONS

SUR LA

Pose des Fourneaux et des Calorifères

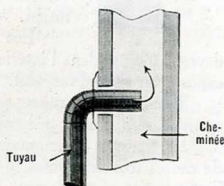
Pour qu'un fourneau ou un calorifère fonctionne bien, il est nécessaire qu'il soit en prise directe sur une bonne cheminée à fort tirage. C'est une erreur de toujours attribuer à un vice de fabrication le mauvais fonctionnement d'un fourneau. L'insuffisance de tirage, la fumée, etc., proviennent dans la plupart des cas, des cheminées, des raccords défectueux ou du montage des tuyaux.

Nous indiquons ci-après les principales causes de mauvais fonctionnement et la manière d'y remédier :

1^o Le tuyau avance trop dans la cheminée et en réduit ainsi considérablement le tirage (*voir croquis*).

Retirer le tuyau jusqu'à ce qu'il affleure la paroi intérieure de la cheminée.

2^o Il existe dans la cheminée d'autres ouvertures que celle destinée au raccordement du tuyau, par exemple, des portes de nettoyage ouvertes ou fermant mal, des ouvertures non bouchées destinées au raccordement d'autres fourneaux.



Fermer hermétiquement toutes ces ouvertures.

3^o Le tuyau traverse un local non chauffé avant d'être relié à la cheminée.

Isoler ce tuyau, le protéger contre le refroidissement.

4^o On a employé trop de tuyaux horizontaux et de coudes, et le fourneau se trouve trop loin de la cheminée.

Supprimer les tuyaux horizontaux et placer le fourneau aussi près que possible de la cheminée.

5^o Trop de fourneaux communiquent avec la même cheminée.

Raccorder seulement 3-4 fourneaux à la même cheminée.

6^o Deux tuyaux venant de différents côtés sont raccordés à la même hauteur dans la cheminée, le cas le plus défavorable est celui où les deux tuyaux se trouvent l'un en face de l'autre.

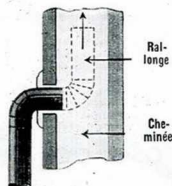
Placer un tuyau 22-25 $\frac{c}{m}$ au-dessus de l'autre.

7^o La cheminée est nouvellement construite et encore humide.

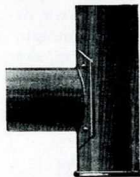
Avant l'allumage du fourneau, faire un petit feu doux dans la cheminée et l'entretenir jusqu'à bon tirage.



Pour éviter le mauvais tirage et pour empêcher le fourneau de fumer, il suffit souvent de mettre une rallonge au tuyau, à l'intérieur de la cheminée, comme le montre le croquis ci-contre. Cette installation est indispensable lorsqu'il s'agit d'appareils de chauffage installés devant une cheminée d'appartement, car, à moins d'être placés aux étages inférieurs de l'habitation, ils ont généralement un tirage insuffisant avec un simple bout de tuyau horizontal coupé en sifflet ou terminé par un sabot en fonte.



Lorsque le départ de fumée se fait ainsi avec coude et bout de tuyau montant, il faut nettoyer de temps en temps la tuyauterie pour ne pas laisser obstruer le coude par la suie ou le bistre.



Il est préférable, toutes les fois que c'est possible, d'employer à la place du tuyau avec coude, le té à débouchure (voir croquis ci-contre).

On peut aussi, avant l'allumage du fourneau, faire un petit feu dans la cheminée avec des copeaux de bois et l'entretenir jusqu'à tirage continu. On peut aussi remédier à cet inconvénient en surmontant la cheminée d'un bon chapeau d'aspiration.

Les tuyaux en tôle ou en fonte servant de cheminée devront monter dans l'intérieur de la maison, s'élever jusqu'au faite et ne pas être exposés au refroidissement.

Si le tuyau doit passer sous un plancher, le choisir suffisamment gros, étanche et muni des portes nécessaires au nettoyage.

Le mauvais fonctionnement d'un appareil de chauffage pouvant provenir de causes très différentes, il est préférable, lorsque cela se produit, de demander l'intervention d'un homme du métier.

Les poids et les puissances de chauffe indiqués ne sont qu'approximatifs et sans engagement.

CALORIFÈRES D'ALSACE

Modèle N

.....

Observations Générales

.....

Ces calorifères sont livrés généralement avec buse de fumée dessus : ils se font aussi avec buse derrière.

Avantages. — Par leur réglage parfait et leur grande surface de chauffe, ils produisent une chaleur douce et conviennent tout particulièrement pour écoles, magasins, vestibules, etc. Le réglage se fait par admission de l'air en ouvrant plus ou moins le régulateur placé sur la porte de cendrier. Ils ne doivent jamais être poussés jusqu'à rougir extérieurement. Ils peuvent fonctionner de douze à vingt-quatre heures sans être rechargés.

Le dessus peut servir de réservoir d'eau d'évaporation ou saturateur.

Combustibles. — Les meilleurs combustibles à employer sont : l'antracite, les grains d'antracite, la houille maigre (tête de moineau), le coke de gaz. Le charbon doit toujours être sec et en petits morceaux, afin que la charge descende facilement dans la trémie et ne reste pas suspendue.

Allumage et conduite. — L'allumage se fait avec du petit bois et de la braise sur lesquels on verse par la porte supérieure de chargement une petite quantité de combustible. Laisser la porte inférieure ou porte de cendrier ouverte jusqu'à ce que le feu ait bien pris. Remplir ensuite jusqu'en haut et fermer la porte de cendrier en tenant son régulateur plus ou moins ouvert selon l'activité que l'on veut donner au feu.

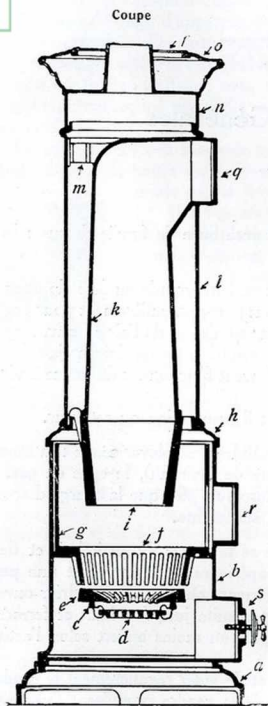
Il est indispensable de nettoyer la grille et de vider régulièrement le cendrier au moins une fois par jour, l'accumulation de la cendre produisant l'usure des pièces du foyer.

Le chauffage très économique de ces appareils est produit par une combustion uniforme et parfaite, et par la circulation des gaz de chauffe sur la grande surface rayonnante formant paroi du calorifère.

.....

CALORIFÈRES D'ALSACE

Modèle N



Légende indiquant l'ordre de montage
des pièces du calorifère.

- a Socle.
- b Pièce de feu.
- c Support des grilles.
- d Grille à coulisse.
- e Grille rotative.
- f Creuset.
- g Doublure.
- h Rondelle-support du bout de trémie.
- i Bout de trémie.
- l Fût.
- k Trémie.
- m Cale.
- n Cape.
- o Couvercle.
- p Petit couvercle.

Il est recommandé de faire un joint en terre à l'emboîtement *h* de la rondelle-support avec la pièce de feu *b* et avec le fût *l*, ainsi qu'à l'emboîtement de la cape *n* avec le fût.

CALORIFÈRES D'ALSACE à simple enveloppe

Modèle N



A FEU CONTINU

.....

OBSERVATION

Sur demande ces calorifères sont livrés
avec parties nickelées.

.....



Numéros	1	2	3	4
Hauteur	1200	1300	1550	1650
Diamètre du fût	240	280	300	360
— du socle	400	450	520	590
— extérieur de la buse	104	111	125	132
Puissance de chauffe.	100 à 150	150 à 200	200 à 300	300 à 400
Poids	98	116	161	240



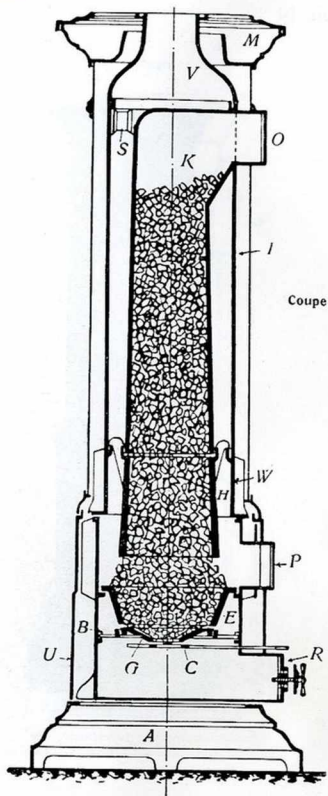
CALORIFÈRE D'ALSACE à double enveloppe

Modèle K

.....

FOYER AMÉRICAIN A ANTHRACITE OU A COKE

.....



Coupe

Dénomination des différentes pièces dans leur ordre de montage :

- A. Socle.
- B. Pièce de feu à cols.
- C. Grille à coulisse.
- D. Support de grille.
- E. Creuset.
- G. Grille.
- H. Bout de trémie.
- I. Colonne avec ou sans buse.
- K. Trémie.
- S. Cale.
- M. Chapiteau.
- O. Porte de chargement.
- P. Porte de feu.
- U. Pièce inférieure de l'enveloppe.
- V. Cape avec buse en haut.
- W. Pièce de feu à nervures.
- R. Porte du cendrier.

OBSERVATIONS. — L'enveloppe en tôle perforée peut être remplacée par une enveloppe en tôle pleine avec ou sans bouches de chaleur.

Sur demande, ces calorifères sont livrés avec parties nickelées. Sauf désignation contraire, ils sont expédiés avec buse dessus, enveloppe en tôle perforée et sans parties nickelées.

Sur demande, ils peuvent être livrés avec buse derrière.

CALORIFÈRES D'ALSACE

Modèle K

A FEU CONTINU, AVEC AILETTES
ET DOUBLE ENVELOPPE
EN TOLE PERFORÉE OU PLEINE

.....

OBSERVATIONS

L'enveloppe en tôle pleine peut être munie de bouches de chaleur.

Le chauffage se fait par rayonnement et par circulation d'air. Lorsque ce dernier est pris du dehors, les volumes chauffés se trouvent réduits d'environ un tiers.

La construction de ces calorifères et les avantages qu'ils présentent sont ceux des "Alsace" à simple enveloppe (voir page 3).

.....

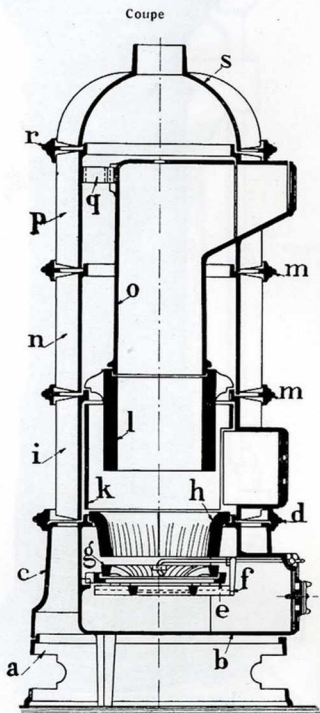


Numéros.	1 K	2 K	3 K
Hauteur.	1420	1580	1720
Diamètre du fût.	340	380	440
— du socle	500	600	720
— extérieur de la buse.	120	150	150
Puissance de chauffe.	150 à 200	200 à 250	300 à 350
Poids	163	224	295



CALORIFÈRES D'ALSACE avec ailettes

Nos 450 B et C, 451 B et C



FOYER A ANTHRACITE OU A COKE

.....

Ordre de montage et dénomination des pièces :

- a. Socle inférieur.
- b. Pièce de feu avec porte du cendrier.
- c. Socle supérieur.
- d. Anneau inférieur.
- e. Support de grille.
- f. Grille à coulisse.
- g. Grille rotative.
- h. Creuset en deux parties.
- i. Virole à nervures avec porte de feu.
- k. Doublure.
- l. Bout de trémie.
- m. Anneaux intermédiaires.
- n. Virole à nervures sans col.
- o. Trémie.
- p. Virole à nervures avec porte de chargement.
- q. Cale.
- r. Anneau supérieur.
- s. Chapiteau.

OBSERVATIONS. — Ces calorifères sont munis d'une grille à pivot et d'une grille à coulisse permettant le déchargement facile et complet du foyer. Le creuset est en deux parties. Ce dernier ainsi que les grilles sont faciles à remplacer en cas d'usure, et ne nécessitent aucun démontage. Le remplacement se fait par la porte du cendrier. Ces calorifères se font avec ou sans enveloppe en tôle, avec buse sur le côté ou en haut, avec ou sans registre de prise d'air dans le socle.

Sur demande, les nos 450 B et C et 451 B et C peuvent également, avec certaines modifications dont nous nous chargeons, servir comme calorifères de cave pour chauffage central.

Sauf désignation contraire, ils sont livrés avec buse en haut, sans enveloppe en tôle et sans registre de prise d'air dans le socle.

Les calorifères 450 C et 451 C ont une virole de plus que les 450 B et 451 B représentés par la coupe ci-dessus. Ils peuvent être livrés avec enveloppe en tôle avec ou sans bouches de chaleur.

CALORIFÈRES D'ALSACE avec ailettes

Nos 450 B et C, 451 B et C

A FEU CONTINU

POUR ÉGLISES, ATELIERS, ETC...

FOYER A ANTHRACITE OU A COKE

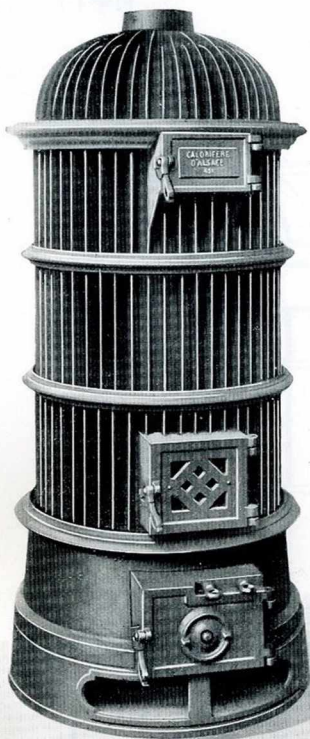
OBSERVATIONS

Ces appareils peuvent être livrés avec une double enveloppe en tôle et un bassin.

Pour conduite, combustible à employer, etc. mêmes règles que pour les calorifères d' "Alsace" (page 3).

On peut cependant employer du combustible un peu plus gros.

Pour éviter l'usure rapide de ces appareils, les régler de telle sorte qu'ils ne rougissent jamais extérieurement.

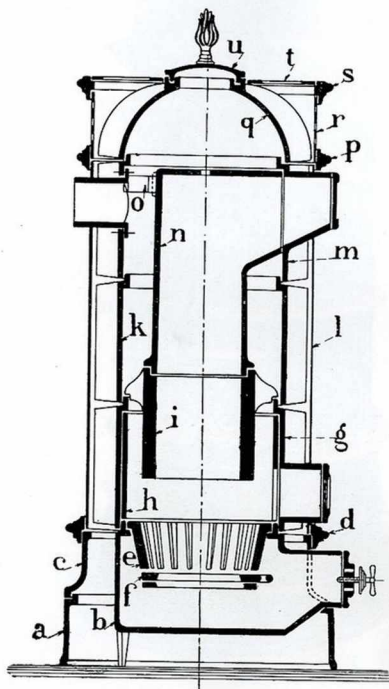


Numéros	450 B	450 C	451 B	451 C
Hauteur totale sans enveloppe en tôle m/m	1550	1850	1760	2110
— — avec — —	1580	1880	1790	2130
Diamètre du corps	520	520	710	710
— du socle	660	660	870	870
— extérieur de la buse	160	160	200	200
Poids sans enveloppe en tôle env. kg.	425	495	850	1000
Puissance de chauffe sans ventilation. env. m ³	600	800	1000	1300
— — avec ventilation	250	370	550	650

CALORIFÈRES D'ALSACE avec ailettes

N^{os} 4 B et C, 5 B et C

Coupe



A FEU CONTINU

POUR ÉGLISES, ATELIERS, ETC...

.....

Légende indiquant l'ordre de montage
des pièces dont ces calorifères se composent :

- a. Socle inférieur.
- b. Pièce de feu avec porte du cendrier.
- c. Socle supérieur.
- d. Anneau inférieur.
- e. Creuset.
- f. Grille.
- g. Virole à nervures avec porte de feu.
- h. Doublure.
- i. Bout de trémie.
- k. Virole à nervures sans col.
- l. Enveloppe en tôle.
- m. Virole à nervures avec col.
- n. Trémie.
- o. Cale.
- p. Anneau intermédiaire.
- q. Chapiteau.
- r. Cylindre en tôle perforée.
- s. Anneau supérieur.
- t. Couvercle ajouré.
- u. Tampon avec bouton.

OBSERVATIONS (voir pages 3 et 8). — Les calorifères 5 B et 5 C ont une virole de plus que les 4 B et 4 C représentés par la coupe ci-dessus.

Ils peuvent être livrés avec enveloppe en tôle et bassin, et avec ou sans bouches de chaleur.

Ils diffèrent des calorifères "Alsace" 450 B et C, 451 B et C par : 1^o leurs dimensions ; 2^o les portes qui sont plus petites ; 3^o par le foyer qui ne possède qu'une grille à coulisse se manœuvrant de l'intérieur.

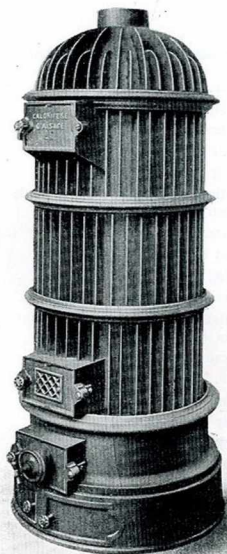
CALORIFÈRES D'ALSACE, avec ailettes

Nos 4 B et C, 5 B et C

A FEU CONTINU, POUR ÉGLISES, ATELIERS, ETC...
FOYER A ANTHRACITE OU A COKE

à ailettes

à ailettes, avec enveloppe en tôle

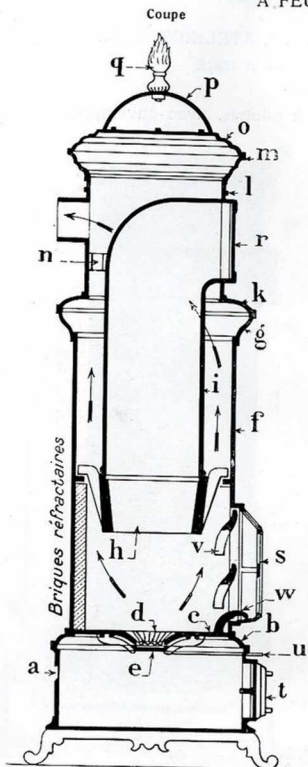


OBSERVATIONS. — Voir ci-contre page 10.

Numéros	4 B	4 C	5 B	5 C
Hauteur totale avec enveloppe en tôle m/m	1550	1850	1750	2130
— — sans — —	1520	1820	1720	2100
Diamètre du corps	525	525	720	720
— du socle..	655	655	870	870
— extérieur de la buse	155	155	205	205
Poids avec enveloppe tôle env. kg.	440	520	900	1050
Poids sans — —	415	480	820	970
Puissance de chauffe avec ventilation env. m ³	250	370	500	650
— — sans ventilation	600	800	1000	1300

CALORIFÈRES "LE MODERNE"

A FEU CONTINU



FOYER AMÉRICAIN
A ANTHRACITE OU A COKE

Dénomination des différentes pièces :

- a. Socle.
- b. Encadrement de socle.
- c. Platine de grille.
- d. Grille rotative.
- e. Grille à coulisse.
- f. Platinas de devant, de côté et de derrière.
- g. Encadrement de milieu.
- h. Bout de trémie.
- i. Trémie.
- k. Encadrement orné.
- l. 4 platinas de la partie supérieure du calorifère.
- m. Encadrement du chapiteau.
- n. Cale.
- o. Chapiteau.
- p. Chapiteau supérieur.
- q. Ornement du chapiteau supérieur.
- r. Porte de chargement.
- s. Porte mica.
- t. Porte du cendrier avec régulateur.
- u. Tige de la grille.
- v. Grilles peignes.

OBSERVATIONS

Avantages. — Ces calorifères, comme nos calorifères d'Alsace, possèdent une trémie ou réservoir de combustible, un foyer relativement petit, garni de briques réfractaires et une grande surface de chauffe. Ils se régèlent très bien, produisent un chauffage économique, doux et hygiénique et conviennent pour bureaux, vestibules, salles de réunion, etc. Ils peuvent chauffer 12 à 24 heures avec une charge.

Combustibles. — Employer de préférence l'anthracite, les grains d'anthracite, la houille maigre (tête de moineau), le coke de gaz. Le combustible doit être sec et en petits morceaux afin que la charge descende facilement et ne reste pas suspendue dans la trémie.

Allumage et conduite. — L'allumage se fait avec du petit bois et de la braise sur lesquels on verse par la porte supérieure de chargement une petite quantité de combustible. Laisser la porte de cendrier ouverte jusqu'à ce que le feu ait bien pris. Remplir ensuite jusqu'en haut et fermer la porte de cendrier en tenant son régulateur plus ou moins ouvert selon l'activité que l'on veut donner au feu.

Il est indispensable de nettoyer la grille et de vider le cendrier régulièrement au moins une fois par jour, l'accumulation de la cendre produisant l'usure des pièces du foyer.

Pour l'installation de ces calorifères, il doit être fait un joint en terre pour l'emboîtement des deux parties du fût et de la corniche intermédiaire.

CALORIFÈRES "LE MODERNE"

A FEU VISIBLE ET CONTINU

FOYER
EN BRIQUES RÉFRACTAIRES

OBSERVATIONS.

Ces calorifères se font :

- En fonte ornée,
- En fonte ornée avec parties nickelées,
- En fonte ornée avec panneaux faïence,
- En fonte ornée avec panneaux faïence et parties nickelées.



Numéros	21	22	23	24
Hauteur totale $\frac{m}{m}$	1390	1470	1550	1820
Dimensions du socle —	440×440	480×480	530×530	610×610
Puissance de chauffe. env. m ³	80 à 120	100 à 200	150 à 300	250 à 400
Diamètre extérieur de la buse $\frac{m}{m}$	104	111	125	132
Poids avec briques réfractaires env. kg.	134	150	200	255



CALORIFÈRE "IRLANDAIS", avec corps en tôle lustrée noire

Nos 525, 526 et 527

.....

PIÈCES DE RECHANGE



1



3



2



5



4

6



LÉGENDES

- | | |
|--|--------------------------------|
| 1. Encadrement de la grille verticale. | 4. Grille rotative. |
| 2. Grille verticale. | 5. Tige de la grille rotative. |
| 3. Support de grille. | 6. Canal d'air. |



CALORIFÈRES IRLANDAIS ronds

avec enveloppe en tôle

A FEU VISIBLE ET CONTINU, FOYER EN BRIQUES RÉFRACTAIRES

.....

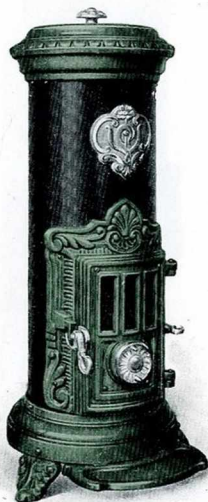
FOYER A ANTHRACITE, A HOUILLE OU A COKE

OBSERVATIONS

Ces calorifères peuvent être livrés noirs — noirs avec garniture nickelée ou avec les parties en fonte émaillée (vert, gris, brun).

La garniture nickelée comprend : corniche, plaque d'inscription, bavette, pieds, régulateur, bouton du couvercle, ferrements.

.....



Numéros	525	526	527
Hauteur totale m.	775	825	920
Diamètre au corps —	220	245	300
— extérieur de la buse —	90	90	90
— du trou de chargement —	150	150	150
Poids avec garniture réfractaire env. kg.	43	50	60
Puissance de chauffe env. m ³	75	100	175

CALORIFÈRES IRLANDAIS, ronds

PIÈCES DE RECHANGE

pour

Nos 0-6, 425, 426, 350, 42, 43 et 44



LÉGENDES

- | | |
|--|--------------------------------|
| 1. Encadrement de la grille verticale. | 3. Tige de la grille rotative. |
| 2. Grille verticale. | 4. Support de grille. |
| | 5. Grille rotative. |

CALORIFÈRES IRLANDAIS ronds

avec enveloppe en tôle

A FEU CONTINU

FOYER

EN BRIQUES RÉFRACTAIRES

A RAINURES

FOYER A ANTHRACITE, A HOUILLE

OU A COKE



Numéros	0	2	4	6
Hauteur totale sans coupole $\frac{m}{m}$	850	990	1030	1160
Diamètre du socle aux pieds —	380	390	420	570
— au corps.. —	230	270	300	400
— extérieur de la buse —	85	95	95	110
Poids avec garniture réfractaire env. kg.	46	52	67	105
Poids sans garniture réfractaire —	32	38	44	70
Puissance de chauffe. env. m ³	80-100	100-150	150-200	200-300



CALORIFÈRES IRLANDAIS ronds

avec enveloppe en fonte

A FEU CONTINU
FOYER EN BRIQUES RÉFRACTAIRES A RAINURES



FOYER A ANTHRACITE, A HOUILLE
OU A COKE

OBSERVATIONS

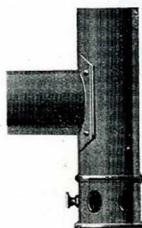
Ces calorifères peuvent également être livrés émaillés en vert, en gris ou en brun, et avec parties nickelées. Ils sont toujours livrés avec buse derrière.

Numéros..	425	426
Hauteur totale ..	$\frac{m}{m}$ 735	765
Diamètre du socle aux pieds ..	410	390
— au corps ..	245	275
— extérieur de la buse ..	90	105
Poids avec garniture réfractaire ..	env. kg. 54	62
Poids sans garniture réfractaire ..	42	50
Puissance de chauffe ..	env. m ³ 80-100	100-150

CALORIFÈRES IRLANDAIS ronds

A FEU CONTINU ET FOYER EN BRIQUES RÉFRACTAIRES

Se font généralement avec buse dessus, mais peuvent aussi être livrés avec buse derrière.



Té à ventilation



Bout à ventilation

OBSERVATIONS

L'emploi des tuyaux à ventilation est recommandé pour les cas spéciaux où le réglage ne peut être obtenu suffisamment par le régulateur placé sur les poêles.

Les tés s'emploient pour les poêles à buse derrière et les bouts droits pour ceux avec buse dessus.

Ces poêles sont fabriqués

en fonte ornée,

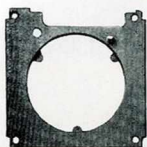
en fonte ornée avec parties nickelées

en fonte émaillée (vert, brun et gris).

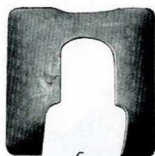
Numéros	350	42	43	44
Hauteur totale	870	900	940	1010
Diamètre du socle	380	380	480	570
— du fût	230	280	320	380
Puissance de chauffe	80 à 100	100 à 150	150 à 250	250 à 400
Diamètre extérieur de la buse	87	90	90	104
Poids	52	70	88	112

CALORIFÈRES IRLANDAIS N° 351-352

PIÈCES DE RECHANGE



1



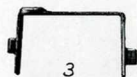
5



2



6



3



7



4

10



8



9

LÉGENDES

- | | |
|--|--------------------------------------|
| 1. Support de grille. | 6. Grille verticale. |
| 2. Grille rotative. | 7. Encadrement de mica. |
| 3. Encadrement de la grille verticale. | 8. Double de la porte de chargement. |
| 4. Seuil. | 9. Clapet de tirage. |
| 5. Doublure de protection. | 10. Tige de la grille rotative. |

CALORIFÈRES IRLANDAIS

A FEU CONTINU

FOYER EN BRIQUES RÉFRACTAIRES A RAINURES

FOYER A ANTHRACITE OU A COKE

OBSERVATIONS

Ces appareils sont fabriqués :

- en fonte ornée,
- en fonte ornée avec parties nickelées,
- en fonte émaillée (vert, brun ou gris).



Numéros.	351	352
Hauteur totale m/	950	1100
Profondeur aux pieds —	410	460
Largeur aux pieds —	410	460
Profondeur au corps —	260	305
Largeur au corps —	255	300
Diamètre extérieur de la buse —	132 × 82	132 × 82
Poids avec garniture de briques réfractaires. env. kg.	80	103
Poids sans garniture de briques réfractaires. —	60	72
Puissance de chauffe env. m ³	90-100	125-150



CALORIFÈRES IRLANDAIS

Nos 490 à 493

.....

PIÈCES DE RECHANGE



1



3



5



2



4



6

LÉGENDES

- | | |
|--|--------------------------------|
| 1. Clapet de réglage. | 4. Tige de la grille rotative. |
| 2. Grille verticale. | 5. Support de grille. |
| 3. Encadrement de la grille verticale. | 6. Grille rotative. |

CALORIFÈRES IRLANDAIS

A FEU CONTINU
FOYER GARNI EN BRIQUES RÉFRACIAIRES

FOYER A ANTHRACITE OU A COKE

OBSERVATIONS

1° Calorifères non émaillés.

Le **nickelage ordinaire** des calorifères non émaillés comprend : la porte à mica, la porte du cendrier, la poignée du couvercle, le régulateur et les fermetures.

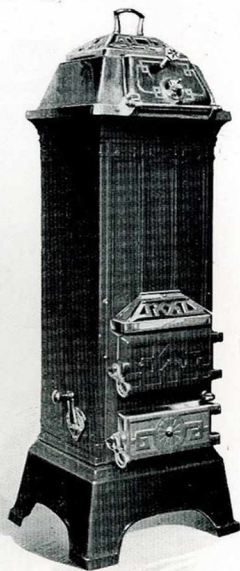
Le **nickelage riche** comprend outre les parties ci-dessus : le fronton de la porte de feu, la bavette, le couvercle et la porte de chargement.

2° Calorifères émaillés.

Sur demande ces calorifères sont livrés émaillés (vert, gris ou brun) et avec parties nickelées.

Le **nickelage ordinaire** des poêles émaillés comprend : la porte à mica et les fermetures.

Le **nickelage riche** comprend outre les parties ci-dessus : le couvercle avec poignée, la porte de chargement, la contre-plaque de la porte à mica, la porte du cendrier et la bavette.

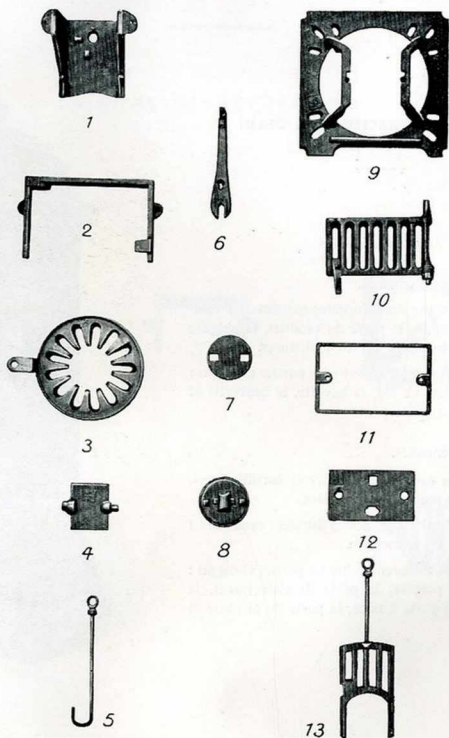


Numéros	490	491	492	493
Hauteur totale m/	930	1030	1070	1130
Profondeur aux pieds —	260	290	320	350
Largeur — —	280	320	370	400
Profondeur au corps —	190	210	220	245
Largeur — —	210	240	270	305
Diamètre extérieur de la buse —	104	104	104	122
Poids sans garniture réfractaire env. kg.	42	48	52	67
Poids avec garniture réfractaire —	52	70	80	90
Puissance de chauffe. env. m ³	50-80	80-100	100-150	150-200



CALORIFÈRES IRLANDAIS Nos 00^{ter}, 0^{bis} et 0

PIÈCES DE RECHANGE



LÉGENDES

- | | |
|---|---------------------------------------|
| 1. Coffre de réglage. | 8. Tampon. |
| 2. Encadrement de la grille verticale. | 9. Support de grille. |
| 3. Grille rotative. | 10. Grille verticale. |
| 4. Clapet de réglage. | 11. Encadrement du mica. |
| 5. Tige de la grille rotative. | 12. Double de la porte de chargement. |
| 6. Clef de réglage. | 13. Grille coulisse avec sa tige. |
| 7. Clapet de réglage du n°0, buse dessus. | |



CALORIFÈRES IRLANDAIS carrés

A FEU CONTINU

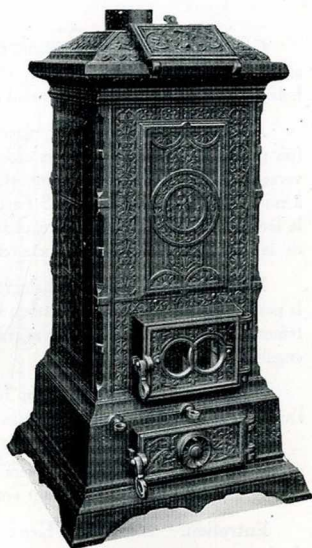
AVEC FOYER EN BRIQUES RÉFRACTAIRES

OBSERVATIONS

Les N^{os} 00 ter et 0 bis sont avec buse interchangeable pour tuyaux dessus ou derrière.
Le N^o 0 est avec buse dessus ou buse derrière.

Ces appareils sont fabriqués :

- en fonte ornée,
- en fonte ornée avec parties nickelées,
- en fonte émaillée (vert, gris et brun).



Numéros..	00 ter	0 bis	0
Hauteur m/	850	930	950
Longueur du socle —	400	460	490
Largeur.. —	400	460	520
Puissance de chauffe env. m ²	80 à 150	150 à 250	250 à 400
Diamètre extérieur de la buse m/	90	90	118
Poids /.. env. kg.	90	113	118



CALORIFÈRES IRLANDAIS à ailettes

Se font aussi avec enveloppe en fonte ajourée et en tôle perforée.

Instructions

Combustible. — Les meilleurs combustibles à employer dans ces calorifères sont : l'anhracite, la houille maigre et le coke de gaz. On peut aussi y brûler du bois et sur demande ces appareils sont livrés avec porte agrandie (n^{os} 1-6, page 28).

Allumage. — Pour allumer, placer des copeaux et du menu bois sur la grille Q (un peu plus que pour les foyers ordinaires), puis par la porte de chargement U verser quelques pelletées de combustible, fermer cette porte U, ouvrir la porte à mica S et allumer. La porte S ne doit rester ouverte que pendant l'allumage, la fermer ensuite et ouvrir son régulateur. Remplir le fourneau jusqu'à la hauteur de la garniture de briques réfractaires.

Réglage. — On règle la chaleur en ouvrant plus ou moins le régulateur de la porte à mica S, en prenant toutefois la précaution de ne jamais le fermer complètement. Le registre K se manœuvre ensuite d'après l'inscription de la petite plaque émaillée.

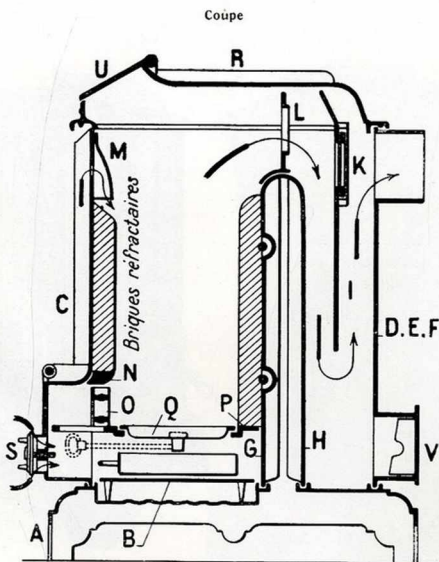
Tirage. — Si le tirage est trop fort, bien tasser le combustible en chargeant l'appareil et s'assurer que la porte à mica S et son régulateur ferment bien.

Si, au contraire, le tirage est faible et le feu difficile à allumer, on prendra du papier ou des copeaux que l'on fera brûler au-dessus du combustible ou dans l'ouverture de nettoyage V. Il faut entretenir ce feu jusqu'à bon tirage.

Entretien. — Bien allumé, bien chargé et bien réglé, ce calorifère peut chauffer de douze à vingt-quatre heures sans autres soins. Au moment de le recharger, il est recommandé de faire tomber les cendres en tirant vivement et à plusieurs reprises le bouton de la tige de manœuvre de la grille rotative Q. S'il se formait du mâchefer, il faudrait l'enlever pendant qu'il est encore rouge et mou, au moyen d'un tisonnier que l'on introduirait par la porte de chargement U ; une fois refroidi, il est alors très dur et adhérent et l'on courrait le risque de casser les briques.

Garniture réfractaire. — Remplacer les briques dès leur usure afin d'éviter toute détérioration et tout mauvais fonctionnement du calorifère.

CALORIFÈRES IRLANDAIS à ailettes



Dénomination des différentes pièces :

- | | | |
|-------------------------------------|--|--------------------------------|
| A. Socle. | H. Platine de séparation de derrière. | O. Grille verticale. |
| B. Plaque du cendrier. | I. Platine de circulation. | P. Plaque de grille. |
| C. Platine de devant. | K. Registre. | Q. Grille rotative. |
| D. Platine de derrière. | L. Grille de répartition de la flamme. | R. Chapiteau. |
| E. Platine de côté droit. | M. Plaque de protection. | S. Porte mica avec régulateur. |
| F. Platine de côté gauche. | N. Encadrement de grille. | U. Porte de chargement. |
| G. Platine de séparation de devant. | | V. Tampon de nettoyage. |



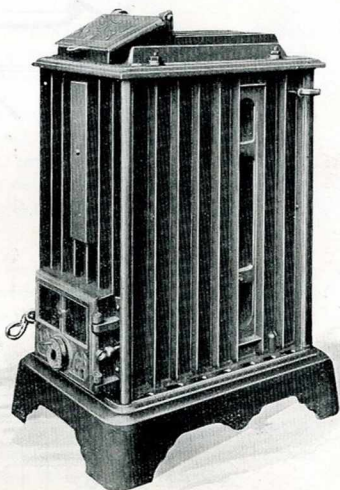
CALORIFÈRES IRLANDAIS à ailettes

A FEU CONTINU AVEC FOYER EN BRIQUES RÉFRACTAIRES

OBSERVATIONS

Le N° 1 est sans coffre retour de flamme.
Sur demande, la porte de chargement peut se faire agrandir pour le chauffage au bois.

Pour allumage, conduite, etc., voir page 26.



Numéros	1	2	3	4	5	6
Hauteur m ^h / _{po}	840	840	900	960	1100	1250
Largeur du socle —	420	420	510	600	600	640
Longueur —	440	600	670	740	740	940
Puissance de chauffe env. m ²	150	300	600	1000	1200	1500
Diamètre extérieur de la buse m ^h / _{in}	97	111	118	139	139	176
Poids env. kg.	90	127	218	275	337	546



CALORIFÈRES IRLANDAIS

Série F

A FEU CONTINU, FOYER EN BRIQUES RÉFRACTAIRES
AVEC ENVELOPPES EN FONTE AJOURÉE

OBSERVATIONS

Ces calorifères peuvent être livrés avec parties nickelées.

Pour allumage, conduite, etc., voir page 26.



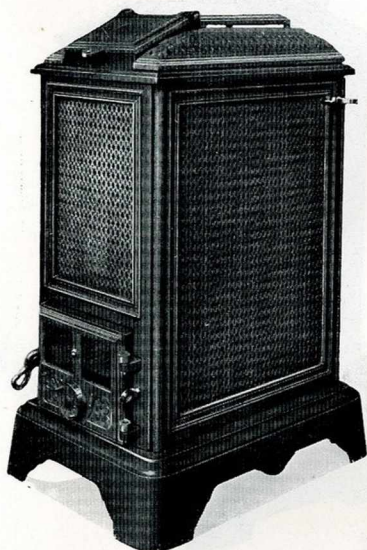
Numéros	1 F	2 F	3 F	4 F
Hauteur totale. m/m	940	950	1030	1030
Largeur du socle —	450	450	510	590
Longueur. —	460	640	720	790
Puissance de chauffe env. m ³	150	300	600	1000
Diamètre extérieur de la buse m/m	97	118	118	139
Poids env. kg.	146	183	268	320



CALORIFÈRES IRLANDAIS

Série T

A FEU CONTINU, FOYER EN BRIQUES RÉFRACTAIRES
AVEC ENVELOPPE EN TOLE PERFORÉE



OBSERVATIONS

Ces calorifères peuvent être livrées avec parties nickelées.

Pour allumage, conduite, etc., voir page 26.

Numéros	1 T	2 T	3 T	4 T	5 T	6 T
Hauteur totale m/	840	840	940	940	1050	1310
Largeur —	410	440	520	580	580	640
Longueur —	410	600	670	750	750	920
Diamètre extérieur de la buse . . . m/	97	118	118	139	139	176
Puissance de chauffe env. m ³	250	350	600	800	1000	1200
Poids env. kg.	107	140	231	288	363	591

FOURNEAUX D'ATELIERS



Modèle avec tables de chauffe.

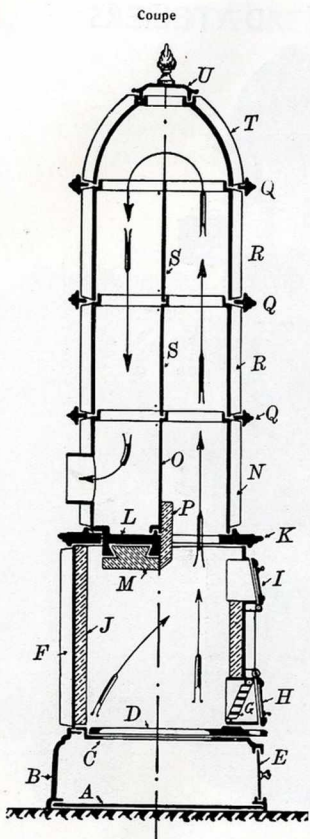
(Voir pages 32 et 33.)

FOURNEAUX D'ATELIERS

N° 60

.....

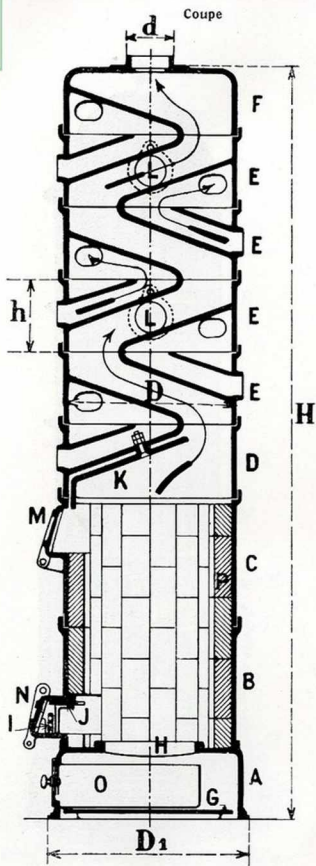
Légende des pièces dans leur ordre
de montage :



- A. Plaque de fond du socle.
- B. Socle.
- C. Plaque de grille.
- D. Grille.
- E. Porte du cendrier.
- F. Pièce de feu.
- G. Grille verticale.
- H. Porte de feu.
- I. Porte de chargement.
- J. Garniture réfractaire.
- K. Anneau intermédiaire.
- L. Demi-lune.
- M. Briques réfractaires.
- N. Viroles à nervures avec buse.
- O. Platine inférieure de séparation.
- P. Briques réfractaires.
- Q. Anneaux intermédiaires des viroles supérieures à nervures.
- R. Viroles supérieures à nervures.
- S. Platines supérieures de séparation.
- T. Chapiteau à nervures.
- U. Tampon avec bouton.

Sur demande, ces fourneaux peuvent être livrés avec 3 tables de chauffe.

(Voir gravure, page 31.)



FOURNEAUX D'ATELIERS

à circulation

Nos 61 à 63 C

Dénomination des différentes pièces :

- A. Socle.
- B. Virole de foyer.
- C. Virole de chargement.
- D. Virole à 1 ouverture.
- E. Virole à 3 ouvertures.
- F. Dôme.
- G. Plaque de fond.
- H. Grille principale.
- I. Grille verticale.
- J. Plaque de protection.
- K. Plaque de protection.
- L. Obturateur.
- M. Porte de chargement.
- N. Porte de foyer.
- O. Cendrier en tôle.
- P. Briques réfractaires.

Ces fourneaux se font avec 2, 3 ou 4 viroles, à 3 ouvertures.

FOURNEAUX D'ATELIERS

à circulation

.....

OBSERVATIONS

Ces fourneaux sont expédiés démontés ; le montage sur place et le garnissage de briques réfractaires, sauf pour le n° 61 c généralement expédié garni, sont à faire par les soins et aux frais des clients, la garniture réfractaire étant fournie par nous.

Si les viroles portent mal, interposer des cales métalliques. Ne pas serrer à fond les écrous de la plaque de protection K.

.....

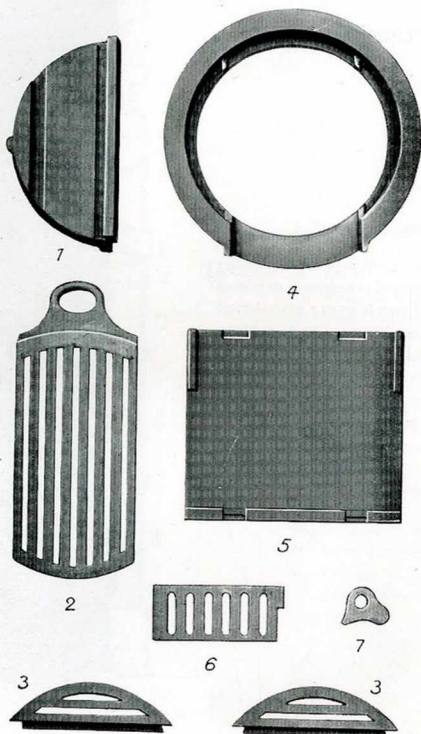


Numéros	61 c	62 c	63 c
Hauteur totale avec 2 viroles E.	1380		2215
— 3 viroles	1525		2470
— 4 viroles	1670		2725
Hauteur d'une virole h.	145		255
Diamètre du fût D.	380		650
— du socle D.	436		770
— de la buse d.	138		200
Poids sans briques avec 2 viroles	215		920
— — 3 viroles	245		1055
— — 4 viroles	275		1125
Puissance de chauffe avec 2 viroles.	700 à 900		2000 à 2300
— — 3 —	800 à 1000		2300 à 2600
— — 4 —	900 à 1100		2600 à 3000



FOURNEAUX D'ÉGLISES

PIÈCES DE RECHANGE



LÉGENDES

- | | |
|---------------------------------|------------------------------------|
| 1. Demi-lune. | 5. Platine de séparation. |
| 2. Grille. | 6. Grille verticale. |
| 3. Grilles demi-rondes de côté. | 7. Poignée de la grille verticale. |
| 4. Plaque de grille. | |



FOURNEAUX D'ÉGLISES

.....

AVEC ENVELOPPE EN TOLE
PERFORÉE ET CHAPITEAU
EN FONTE AJOURÉE
POUR HOUILLE OU COKE

OBSERVATIONS

Ces fourneaux sont expédiés démontés,
Le montage, très aisé, peut être effectué par
tout serrurier, aux frais du client.
Sur désir, nous nous chargeons du montage
aux frais du client.

.....

FOYER GARNI DE BRIQUES RÉFRACTAIRES

OBSERVATIONS

Ces fourneaux conviennent aussi au chauf-
frage de grandes salles de réunions, de salles
d'attente, etc.
La croix peut être remplacée par tout autre
ornement désiré.

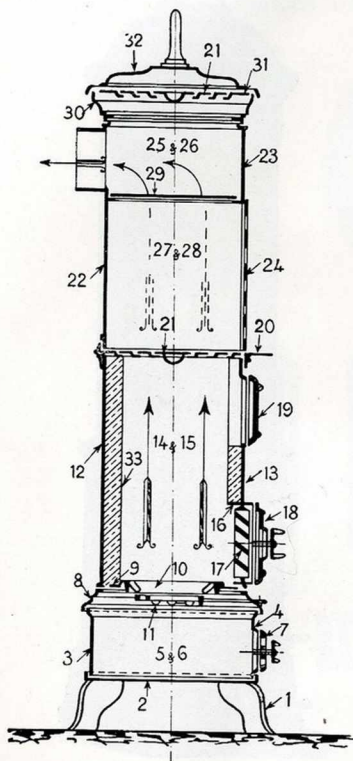


Numéro	410
<hr/>	
Hauteur totale	2800
— de la partie inférieure	980
Diamètre du socle	845
— de la partie inférieure	705
— — supérieure	625
— extérieur de la buse	183
Poids avec garniture réfractaire	env. kg. 765
— sans garniture réfractaire	680
Puissance de chauffe (pour églises)	env. m ³ 2000-2500



FOURNEAUX NIEDERBRONN

Nos 360 à 362 - 510 à 512



Dénomination des différentes pièces

1. Pieds.
2. Platine de fond.
3. Platine de derrière du cendrier.
4. Platine de devant du cendrier.
- 5 et 6. Platines de côté du cendrier.
7. Porte du cendrier avec régulateur.
8. Encadrement du socle.
9. Platine de grille.
10. Grille rotative avec tringle.
11. Grille à coulisse.
12. Platine de derrière du foyer.
13. Platine de devant du foyer.
- 14 et 15. Platines de côté du foyer.
16. Encadrement de grille.
17. Grille verticale.
18. Porte de feu avec régulateur.
19. Porte de chargement.
20. Platine de four.
21. Rondelles.
22. Platine de derrière avec buse.
23. Platine de devant de la partie supérieure.
24. Porte du four.
- 25 et 26. Platines de côté de la partie supérieure.
- 27 et 28. Platines de séparation.
29. Platine de dessus du four.
30. Encadrement du chapiteau.
31. Platine de dessus.
32. Couvercle avec poignée.
33. Garniture de briques réfractaires.



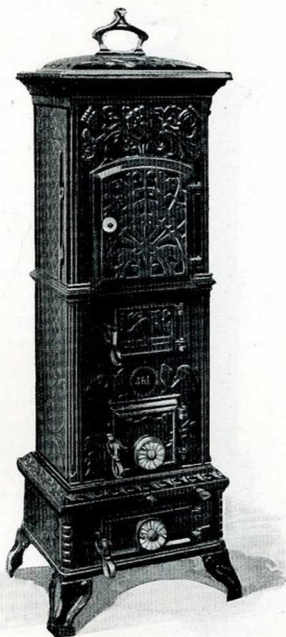
FOURNEAUX NIEDERBRONN avec couvercle

FOYER GARNI DE BRIQUES RÉFRACTAIRES

POUR HOUILLE OU COKE

OBSERVATIONS

Sur demande, ces fourneaux sont livrés émaillés en gris, en vert ou en brun, et avec parties nickelées. Le nickelage peut être ordinaire ou riche (voir page 23).



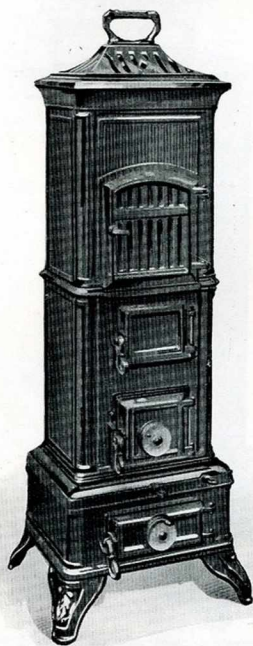
Numéros	360	361	362
Hauteur totale avec couvercle $\frac{m}{m}$	1175	1275	1350
— avec galerie —	1130	1210	1280
Largeur aux pieds —	405	435	495
Profondeur aux pieds —	320	350	385
Largeur au corps —	300	330	380
Profondeur du corps —	225	250	275
Diamètre extérieur de la buse —	110	110	118
Poids avec garniture réfractaire env. kg.	66	84	105
Poids sans garniture réfractaire —	56	73	90
Puissance de chauffe env. m ³	100	150	180



FOURNEAUX NIEDERBRONN

Nouveau Modèle

FOYER GARNI DE BRIQUES RÉFRACTAIRES



POUR HOUILLE OU COKE

OBSERVATIONS

Sur demande, ces fourneaux sont livrés émaillés en gris, en vert ou en brun, et avec parties nickelées. Le nickelage peut être ordinaire ou riche (voir page 23).

Numéros	510	511	512	
Hauteur totale avec couvercle	m/	1180	1280	1360
Largeur aux pieds	m/	420	455	515
Profondeur aux pieds	—	340	370	435
Largeur au corps	—	300	330	380
Profondeur au corps	—	225	250	275
Diamètre extérieur de la buse	—	110	110	118
Poids avec garniture réfractaire	env. kg.	66	84	105
Poids sans garniture réfractaire	—	56	73	90
Puissance de chauffe	env. m ³	100	150	180

POÊLES AMÉRICAINS

.....

Observations Générales

Nos poêles américains, de forme très élégante, conviennent particulièrement pour appartements, bureaux, magasins, etc. Leur réglage étant très précis, nous recommandons de les choisir plutôt plus forts que trop faibles. Ils peuvent marcher vingt-quatre heures et plus sans être rechargés.

Combustible. — Anthracite ou coke ; cependant ce dernier nécessite des chargements plus fréquents. Le combustible doit toujours être sec et en petits morceaux de la grosseur d'une noix.

Allumage. — Braise ou petit bois, sur lequel on verse, par le haut, une petite quantité de combustible. Lorsque le feu est bien pris, on remplit entièrement la trémie de chargement R et on ferme la porte du cendrier W qu'on a laissée ouverte pendant l'allumage. Tenir le régulateur C plus ou moins ouvert, selon la chaleur désirée.

Réglage. — Au moyen du régulateur C ; ouvrir en plein pour un feu fort, à demi pour un feu doux, fermer presque complètement pour un feu très faible, en ayant soin de ne pas secouer la grille afin de maintenir le plus de cendres possible dans le foyer. L'orifice de chargement doit être fermé avec soin, de préférence avec du sable fin placé dans la rainure destinée à recevoir le tampon S.

Marche. — Eviter de laisser s'éteindre le feu. Il suffit, le soir, de fermer presque complètement le régulateur C pour obtenir une chaleur très douce et une consommation presque nulle. Pour aviver le feu : secouer les grilles pour faire tomber les cendres et ouvrir en plein le régulateur. Tenir toutes les portes soigneusement fermées et ne jamais introduire de combustible par ces portes, sauf pour l'allumage.

Vider régulièrement, et au moins une fois par jour le cendrier, pour éviter la déformation et l'usure rapide des grilles.

Nettoyer les parties nickelées avec un mélange d'alcool et de blanc d'Espagne, et les plaques en mica avec un linge humide, mais seulement lorsque le poêle est froid.

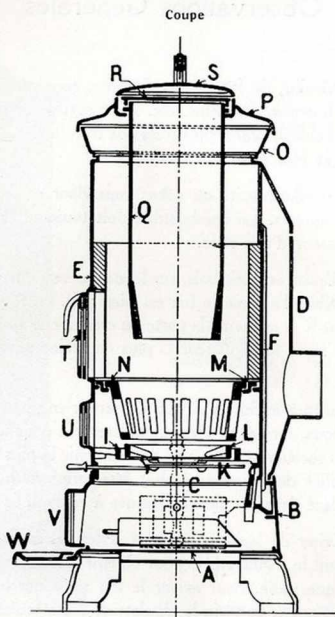
Ces poêles exigent un bon tirage.

.....



POÊLES AMÉRICAINES

A FEU VISIBLE ET CONTINU



Dénomination des différentes pièces :

- | | | |
|----------------------------------|---|-----------------------------|
| A. Platine de fond avec pieds. | J. Support de grille. | Q. Trémie de chargement. |
| B. Socle. | K. Grille à coulisse. | R. Tampon. |
| C. Régulateur. | L. Grille rotative. | S. Couverture avec poignée. |
| D. Platine de derrière avec bus. | M. Encadrement du creuset. | T. Grande porte avec mica. |
| E. Platine de devant. | N. Creuset. | U. Petite porte avec mica. |
| F. Platine de séparation. | O. Encadrement inférieur du
chapiteau. | V. Porte du cendrier. |
| G. Platine de côté gauche. | P. Chapiteau. | W. Bavette. |
| H. Platine de côté droite. | | |

POÊLES AMÉRICAINES

A FEU VISIBLE ET CONTINU

AVEC OU SANS GARNITURE DE BRIQUES RÉFRACTAIRES

FOYER A ANTHRACITE OU A COKE

.....

OBSERVATIONS

Sur demande, ces poêles sont livrés émaillés en gris, en vert ou en brun, avec parties nickelées et avec panneaux en porcelaine. Sauf désignation contraire, ils sont expédiés avec panneaux en fonte, non émaillés et sans parties nickelées.

La hauteur de la buse de fumée permet de placer ces poêles devant les cheminées d'appartement.

.....



Numéros	354	348	355	356
Hauteur totale. m/	870	1030	1150	1295
Profondeur aux pieds —	370	420	465	500
Largeur aux pieds.. —	380	450	475	500
Profondeur du corps —	315	350	395	420
Largeur au corps —	280	320	345	375
Diamètre extérieur de la buse —	125	130	130	140
Poids sans garniture réfractaire.. . . . env. kg.	72	100	120	144
Poids avec garniture réfractaire.. . . . —	79	108	131	156
Puissance de chauffe. env. m ³	80	150	200	250



POÊLES AMÉRICAINES

A FEU VISIBLE ET CONTINU

AVEC OU SANS GARNITURE DE BRIQUES RÉFRACTAIRES

FOYER A ANTHRACITE OU A COKE

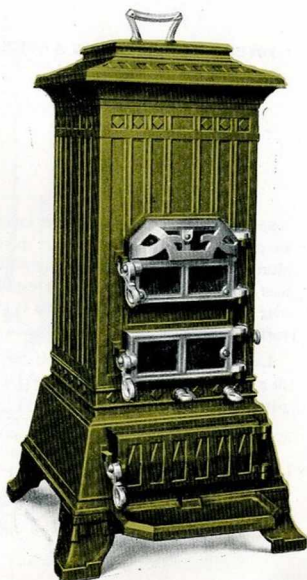
.....

OBSERVATIONS

Sur demande, ces poêles sont livrés émaillés en gris, en vert ou en brun, et avec parties nickelées. Sauf désignation contraire, ils sont expédiés non émaillés et sans parties nickelées.

La hauteur de la buse de fumée permet de placer ces poêles devant les cheminées d'appartement.

.....



Numéros	460	461	462
Hauteur totale m/m	920	1055	1155
Profondeur aux pieds —	420	440	475
Largeur aux pieds —	430	460	485
Profondeur du corps —	325	360	390
Largeur au corps —	290	325	350
Diamètre extérieur de la buse —	125	125	125
Poids avec garniture réfractaire env. kg.	87	110	138
Poids sans garniture réfractaire —	80	102	127
Puissance de chauffe env. m ³	100	150	200

POÊLES PARISIENS ET CHEMINÉES

à feu continu.

.....

Observations Générales

Nos poêles “**Parisiens**” et “**Cheminées**” possèdent, sous un petit volume, une très grande puissance de chauffe. Par leur revêtement intérieur en briques réfractaires, ils produisent un chauffage doux et hygiénique.

De forme élégante, ils conviennent particulièrement pour appartements, bureaux et magasins, etc. Comme ils se règlent très bien, il est recommandé de les prendre plutôt un peu plus forts que trop faibles pour ce qu'ils doivent chauffer. Ils peuvent rester allumés vingt-quatre heures sans être rechargés.

Allumage et conduite. — Les meilleurs combustibles à employer sont : l'antracite, les grains d'antracite, la houille maigre (tête de moineau) et le coke de gaz. Avec le coke, il faut cependant répéter les charges plus souvent. Le combustible doit être sec et en petits morceaux.

La porte de cendrier étant ouverte, l'allumage se fait avec du petit bois ou avec de la braise pour empêcher le noircissement des micas par la fumée. On verse par le haut une certaine quantité de combustible. Lorsque le feu a bien pris, on remplit entièrement le poêle ; on ferme la porte du bas et on règle la marche en ouvrant plus ou moins le régulateur à vis placé sur cette porte. En cas de trop fort tirage, on peut aussi tirer, pour les poêles parisiens, le bouton placé sur le côté droit. L'orifice de chargement doit être fermé avec soin ; il est recommandé de faire cette fermeture avec du sable fin pour les modèles sur lesquels il existe une rainure pour recevoir le tampon. Il suffit de secouer la grille de l'extérieur pour qu'elle se nettoie automatiquement. Le cendrier doit être vidé au moins une fois par jour, l'accumulation des cendres produisant la déformation et l'usure rapide des grilles.

Pour tous les poêles placés à poste fixe devant les cheminées d'appartement, et d'une manière absolue lorsque celles-ci ont un mauvais tirage, il est recommandé de les installer avec bout de tuyau montant dans la cheminée. Il est entendu que l'ouverture de la cheminée est à fermer entièrement par une plaque ou autrement pour ne laisser que le passage du tuyau. Nos plaques extensibles sont très pratiques pour cela.

Entretien. — Pour nettoyer les poêles en fonte, on les brosse après les avoir enduits de noir pour poêles.

Le nettoyage des parties nickelées se fait avec de l'alcool et du blanc d'Espagne, à l'aide d'un chiffon de laine et d'une brosse pour les parties non lisses. Les carreaux en mica se nettoient avec un chiffon de laine imbibé d'alcool en les maintenant avec la main du côté extérieur pour ne pas les casser.

Les poêles à placer sur du parquet doivent être posés sur une plaque de fonte ou de tôle ou sur une dalle de pierre.

POÊLES PARISIENS N° 10 OB, II

PIÈCES DE RECHANGE



1



8



6



2



9



7



3



10



4



11



5



12

LÉGENDES

- | | |
|---------------------------------------|---|
| 1. Support de grille. | 7. Trémie pour Parisiens N° 11. |
| 2. Grille rotative. | 8. Coffre. |
| 3. Grille-peigne. | 9. Seuil. |
| 4. Grille à coulisse avec tige. | 10. Grille-peigne (pour N° 10 seulement). |
| 5. Tige de la grille rotative. | 11. Peigne chargeur (pour N° 10 et OB). |
| 6. Trémie pour Parisiens N° 10 et OB. | 12. Tirant. |

POÊLES PARISIENS

A FEU VISIBLE ET CONTINU ET FOYER EN BRIQUES RÉFRACTAIRES

FOYER A ANTHRACITE OU A COKE



OBSERVATIONS

Sauf désignation contraire ces poêles sont expédiés avec panneaux fonte ; sur demande ils peuvent être livrés avec parties nickelées.

(Voir Observations générales, page 45.)

Le N° 11 a la porte à mica de forme un peu différente.

Numéros	10	OB	11
Hauteur $\frac{m}{m}$	730	730	800
Dimensions du socle	360 × 330	410 × 360	460 × 420
Distance du sol à la partie supérieure de la buse.	450	450	485
Diamètre extérieur de la buse	83	83	90
Puissance de chauffe env. m ³	40 à 70	50 à 80	80 à 120
Poids. env. kg.	58	66	87

POÊLES PARISIENS Série A. — Nos 00 A, 10 A, 11 A et 473

PIÈCES DE RECHANGE



1



6



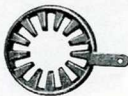
7



2



8



3



11



9



4



5



10

LÉGENDES

- | | |
|---|--|
| 1. Platine de séparation avec volets. | 6. Support de grille. |
| 2. Grille peigne supérieure (p ^r N° 10A et 473 seulement). | 7. Seuil. |
| 3. Grille rotative. | 8. Grille peigne supérieure (p ^r N° 00A et 11 A). |
| 4. Grille peigne. | 9. Grille à coulisse. |
| 5. Tirant. | 10. Coulisse de réglage. |
| | 11. Tige de la grille rotative. |

POÊLES PARISIENS

Série A

A FEU VISIBLE ET CONTINU ET FOYER EN BRIQUES RÉFRACTAIRES

FOYER A ANTHRACITE OU A COKE

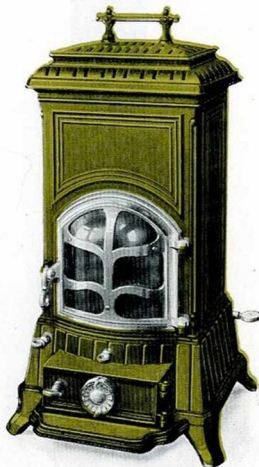
OBSERVATIONS

Ces poêles sont fabriqués en fonte ornée :

Sur demande :

- en fonte ornée avec parties nickelées ;
- — avec panneaux faïence ;
- émaillée vert, brun ou gris et avec parties nickelées.

(Voir Observations générales, page 45.)



Le N° 11A a la porte à mica de forme un peu différente.

Numéros	00A	10A	11A	473
Hauteur (non compris la poignée)	670	750	800	790
Dimensions du socle.	360 × 300	360 × 310	450 × 370	410 × 330
Distance du sol à la partie supérieure de la buse.	460	450	450	450
Diamètre extérieur de la buse	97	97	97	97
Puissance de chauffe. env. m ³	30-40	50-70	80-120	55 × 85
Poids	52	65	90	65

POÊLES PARISIENS N° 12 A

PIÈCES DE RECHANGE



1



2



3



4



5



6



7



8

9



9



11



10

LÉGENDES

- | | |
|--------------------------------------|---------------------------------|
| 1. Platine de séparation avec volet. | 7. Seuil. |
| 2. Peigne chargeur. | 8. Grille peigne. |
| 3. Grille rotative. | 9. Grille à coulisse. |
| 4. Grille peigne. | 10. Coulisse de réglage. |
| 5. Tirant. | 11. Tige de la grille rotative. |
| 6. Support de grille. | |

POÊLES PARISIENS

N° 12 A

A FEU VISIBLE ET CONTINU ET FOYER EN BRIQUES RÉFRACTAIRES

FOYER A ANTHRACITE ET A COKE

OBSERVATIONS

Ces poêles sont fabriqués en fonte ornée.

Sur demande :

- en fonte ornée avec parties nickelées,
- en fonte ornée avec panneaux faïence,
- en fonte émaillée vert, brun ou gris et avec parties nickelées.

(Voir Observations générales, page 45.)

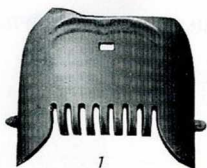


Numéro	12 A
Hauteur (non compris la poignée)	750 ^{m/} / _m
Dimensions du socle	430 × 350
Distance du sol à la partie supérieure de la buse	460
Diamètre extérieur de la buse	97
Puissance de chauffe	env. m ³ 60-80
Poids	env. kg. 71

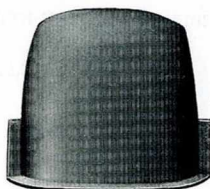


CHEMINÉES "LA PERLE"

PIÈCES DE RECHANGE



1



7



2



5



8



3



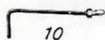
6



4



9



10

LÉGENDES

- | | |
|--------------------------------------|------------------------------------|
| 1. Peigne chargeur. | 6. Grille à coulisse avec sa tige. |
| 2. Encadrement de mica. | 7. Coffre. |
| 3. Grille rotative. | 8. Support de grille. |
| 4. Seuil. | 9. Grille peigne. |
| 5. Double de la porte de chargement. | 10. Tige de la grille rotative. |



CHEMINÉES ROULANTES

A FEU VISIBLE ET CONTINU ET FOYER EN BRIQUES RÉFRACTAIRES

.....

LA PERLE N° 133

POUR ANTHRACITE OU COKE

.....

OBSERVATIONS

Ces cheminées sont fabriquées en fonte ornée,

Sur demande :

en fonte ornée avec parties nickelées,
en fonte émaillée vert, brun ou gris.

.....

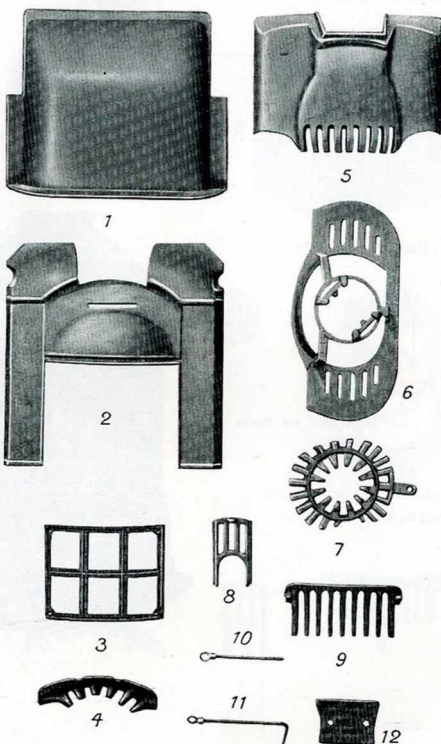


Numéro	133
Largeur	500
Hauteur	720
Puissance de chauffe	50 à 80
Diamètre extérieur de la buse	97
Distance du sol à la partie supérieure de la buse	420
Poids	68



CHEMINÉES "DIAMANT" N^{os} 134 et 470

PIÈCES DE RECHANGE



LÉGENDES

- | | |
|----------------------------|---------------------------------------|
| 1. Coffre. | 7. Grille rotative. |
| 2. Doublure de protection. | 8. Grille à coulisse. |
| 3. Encadrement de mica. | 9. Grille peigne. |
| 4. Seuil. | 10. Tige de la grille à coulisse. |
| 5. Peigne chargeur. | 11. Tige de la grille rotative. |
| 6. Support de grille. | 12. Double de la porte de chargement. |

CHEMINÉES ROULANTES

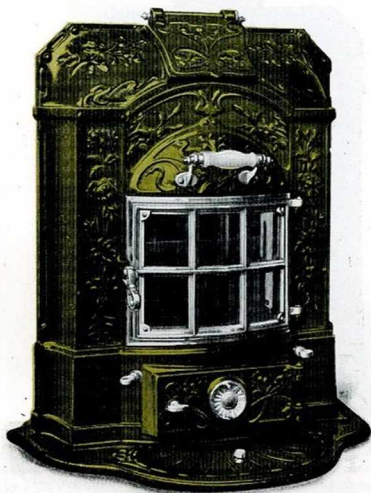
A FEU VISIBLE ET CONTINU ET FOYER EN BRIQUES RÉFRACTAIRES

DIAMANT N^o 134

POUR ANTHRACITE OU COKE

OBSERVATIONS

Ces cheminées sont fabriquées en fonte ornée,
Sur demande
en fonte ornée avec parties nickelées,
en fonte émaillée vert, brun ou gris.



Numéro	134
Largeur	$\frac{m}{m}$ 570
Hauteur	— 750
Puissance de chauffe	env. m ³ 80 à 120
Diamètre extérieur de la buse	$\frac{m}{m}$ 111
Distance du sol à la partie supérieure de la buse	— 440
Poids	env. kg. 88

CHEMINÉE ROULANTE "DIAMANT"

N° 470

A FEU VISIBLE ET CONTINU ET FOYER EN BRIQUES RÉFRACTAIRES



FOYER A ANTHRACITE OU A COKE

Cheminée en Fonte non ornée

OBSERVATIONS

Ces cheminées, d'un maniement facile et d'un fonctionnement très simple, sont particulièrement construites pour être installées dans des cheminées maçonnées. Elles peuvent également être raccordées à des cheminées ordinaires à l'aide d'un tuyau de fumée. Pour empêcher les gaz de se répandre, en roulant ces cheminées d'une pièce dans l'autre, elles sont pourvues d'un raccord avec tampon de fermeture. Ces cheminées sont toujours livrées en fonte non ornée, mais sur demande, émaillées en gris, en vert ou en brun, et avec parties nickelées.

(Voir pièces de rechange, page 54.)

Numéro	470
Hauteur totale.	790
Dimensions de la grande de fond	460 × 655
Diamètre extérieur de la buse	110
Distance du sol à la partie supérieure de la buse.	440
Poids sans garniture réfractaire.	81
— avec garniture réfractaire.	88
Puissance de chauffe	80 à 120

CHEMINÉES " PERFECTA " Fixes ou roulantes

N^{os} 365 et 365 F

A FEU VISIBLE ET CONTINU ET FOYER EN BRIQUES RÉFRACTAIRES

FOYER A ANTHRACITE OU A COKE

N^o 365N^o 365 F

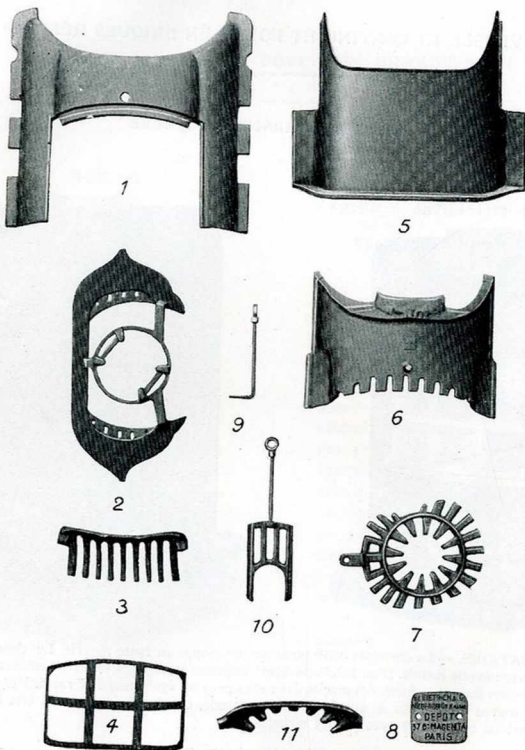
OBSERVATIONS. — La cheminée 365F porte une enveloppe en fonte ajourée. Les cheminées roulantes sont livrées avec bavette mobile. D'un fonctionnement simple et facile, elles sont particulièrement construites pour être installées dans des cheminées maçonnées : elles peuvent également être raccordées à des cheminées ordinaires au moyen d'un tuyau de fumée. — Sur demande, ces cheminées peuvent être livrées émaillées en gris, en vert ou en brun et avec parties nickelées.

(Voir pièces de rechange, page 58.)

Numéros	365	365 F
Hauteur totale m/	685	685
Dimensions de la plaque de fond	410 × 550	450-700
Diamètre extérieur de la buse	95	95
Distance du sol à la partie supérieure de la buse	405	405
Poids sans garniture réfractaire env. kg.	60	80
Poids avec garniture réfractaire —	66	86
Puissance de chauffe env. m ³	50-80	70-90



CHÉMINÉES "PERFECTA" Nos 365 et 365F, 367 et 367 F
PIÈCES DE RECHANGE



LÉGENDES

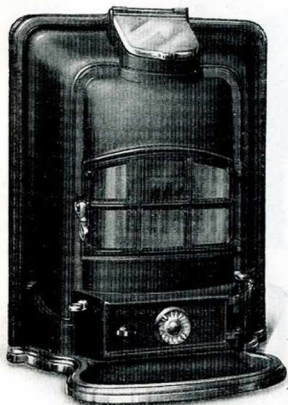
- | | |
|----------------------------|--------------------------------------|
| 1. Doublure de protection. | 7. Grille rotative. |
| 2. Support de grille. | 8. Double de la porte de chargement. |
| 3. Grille peigne. | 9. Tige de la grille rotative. |
| 4. Encadrement de mica. | 10. Grille à coulisse avec sa tige. |
| 5. Coffre. | 11. Seuil. |

CHEMINÉES " PERFECTA " fixes ou roulantes

N^{os} 367 - 367 F

A FEU VISIBLE ET CONTINU ET FOYER EN BRIQUES RÉFRACTAIRES

FOYER A ANTHRACITE OU A COKE



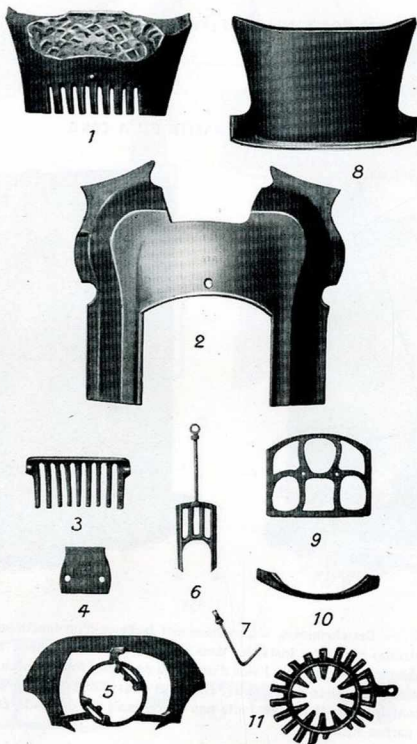
OBSERVATIONS. — Ces cheminées, d'un maniement facile et d'un fonctionnement très simple, sont particulièrement construites pour être installées dans des cheminées maçonnées. Elles peuvent également être raccordées à des cheminées ordinaires à l'aide d'un tuyau de fumée. Pour empêcher les gaz de se répandre, en roulant ces cheminées d'une pièce dans l'autre, elles sont pourvues d'un raccord avec tampon de fermeture. Ces cheminées sont toujours livrées en fonte non ornée, mais sur demande, émaillées en gris, en vert ou en brun, et avec parties nickelées.

Numéros	367	367 F
Hauteur totale <small>m.</small> / <small>m</small>	685	685
Dimensions de la plaque de fond —	410 × 550	450 × 700
Diamètre extérieur de la buse —	95	95
Distances du sol à la partie supérieure de la buse —	405	405
Poids sans briques réfractaires env. kg.	60	80
Poids avec briques réfractaires. —	66	86
Puissance de chauffe env. m ³	50-80	70-90



CHEMINÉES " RUBIS "

PIÈCES DE RECHANGE



LÉGENDES

- | | |
|--------------------------------------|--------------------------------|
| 1. Peigne chargeur. | 7. Tige de la grille rotative. |
| 2. Doublure de protection. | 8. Coffre. |
| 3. Grille peigne. | 9. Encadrement de mica. |
| 4. Double de la porte de chargement. | 10. Seuil. |
| 5. Support de grille. | 11. Grille rotative. |
| 6. Grille à coulisse avec sa tige. | |



CHEMINÉES RUBIS

A FEU VISIBLE ET CONTINU ET FOYER EN BRIQUES RÉFRACTAIRES

OBSERVATIONS

Ces cheminées sont fabriquées en fonte ornée,

Sur demande:

en fonte ornée avec parties nickelées,
en fonte émaillée (vert gris et brun).

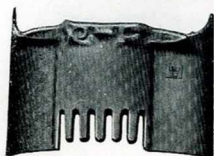


Numéros	440	366
Largeur m/m	520	670
Hauteur —	720	820
Puissance de chauffe env. m ³	80 à 100	100 à 120
Diamètre extérieur de la buse m/m	97	111
Distance du sol à la partie supérieure de la buse —	400	405
Poids env. kg.	66	98



CHEMINÉES "MAGENTA"

PIÈCES DE RECHANGE



1



7



2



4



8



3



5



9



10



6

LÉGENDES

- | | | | |
|--------------------------------|------------------------------------|-------------------------|---------------------------------------|
| 1. Peigne chargeur. | 5. Grille à coulisse avec sa tige. | 6. Seuil. | 9. Grille peigne. |
| 2. Support de grille. | | 7. Coffre. | 10. Double de la porte de chargement. |
| 3. Grille rotative. | | 8. Encadrement de mica. | |
| 4. Tige de la grille rotative. | | | |



CHEMINÉES "MAGENTA" N° 388

A FEU VISIBLE ET CONTINU ET FOYER EN BRIQUES RÉFRACTAIRES

FOYER A ANTHRACITE OU A COKE

OBSERVATIONS

Ces cheminées sont fabriquées :
en fonte ornée.

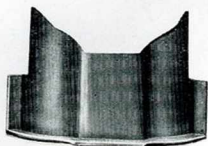
Sur demande :
en fonte ornée avec parties nickelées,
en fonte émaillée (vert, gris ou brun).



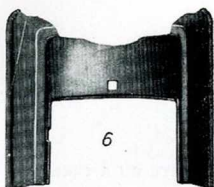
Numéros		388
Largeur	m/ /m	610
Hauteur	—	720
Puissance de chauffe	env. m ³	80 à 100
Diamètre extérieur de la buse	—	111
Poids	env. kg.	78

CHEMINÉES " SAPHIR " Nos 475, 476, 476 F

PIÈCES DE RECHANGE



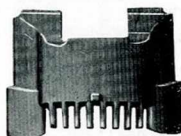
1



6



2



7



3



11



8



4



12



9



5

10



LÉGENDES

- | | |
|--------------------------------------|-----------------------------------|
| 1. Coffre. | 7. Peigne chargeur. |
| 2. Support de grille. | 8. Grille rotative. |
| 3. Grille peigne. | 9. Encadrement de mica. |
| 4. Grille à coulisse. | 10. Seuil. |
| 5. Double de la porte de chargement. | 11. Tige de la grille à coulisse. |
| 6. Doublure de protection. | 12. — — rotative. |

CHEMINÉES " SAPHIR "

N^{os} 475, 476 et 476 F.

A FEU VISIBLE ET CONTINU ET FOYER EN BRIQUES RÉFRACTAIRES

.....
POUR ANTHRACITE ET COKE

N^o 475

N^o 476 F.



OBSERVATIONS. — La cheminée 475 est en fonte ornée.

— 476 — lisse.

— 476 F — lisse avec enveloppe ajourée.

Ces modèles peuvent être livrés avec parties nickelées : ils se font, sur demande, émaillés vert, gris ou brun.

Numéros	475	476	476 F
Hauteur totale m/	590	590	600
Dimensions de la plaque de fond —	490 × 350	490 × 350	520 × 400
Diamètre extérieur de la buse —	98	98	98
Distance du sol à la partie supérieure de la buse —	390	390	390
Poids sans briques réfractaires env. kg.	45	45	59
Poids avec briques réfractaires —	50	50	64
Puissance de chauffe env. m ³	60-80	60-80	80-100



FOURNEAUX A COLONNE

FOYER A BOIS OU A HOUILLE

OBSERVATIONS

Ces fourneaux sont livrés avec buse dessus ou de côté, à une colonne, suivant fig. 1 (N^{os} 2, 3 et 4), à deux colonnes, suivant fig. 2).

Sur demande, les N^{os} 2, 3 et 4 sont livrés avec four.

Sauf avis contraire, ces fourneaux sont expédiés avec foyer à houille, sans four, avec une colonne et avec buse dessus.



fig. 1



fig. 2

Numéros	1	2	3	4
Hauteur totale avec 1 colonne (sans buse). m./m	1085	1300	1370	1595
— avec 2 colonnes (sans buse)	—	1705	1855	2110
Diamètre de la colonne.	285	335	375	435
— du socle	365	425	480	540
— extérieur de la buse	150	155	165	175
Poids avec une colonne :				
Sans four, avec foyer à bois env. kg.	—	101	135	192
— avec foyer à houille	66	108	136	198
Avec four, avec foyer à bois.	—	98	132	190
— avec foyer à houille	—	103	139	200
Poids d'une colonne.	—	32	46	65
Puissance de chauffe du fourneau avec 1 colonne . env. m ²	70	120	145	200
— — — avec 2 colonnes. —	—	170	200	280



POÊLES LYONNAIS

OBSERVATIONS

Sauf désignation contraire, ces fourneaux sont livrés avec buse en haut : ils peuvent être livrés sur demande avec buse derrière.

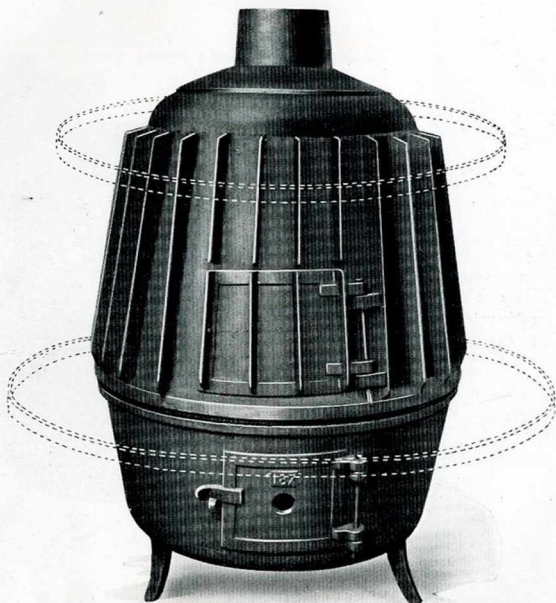
La plaque de chauffe pour les aliments ne se fait que pour le n° 1 et n'est livrée que sur demande.



Numéros	1	2	3
Hauteur totale, buse comprise. <small>m./ /2m</small>	715	800	920
— sans la buse	640	685	790
Plus grand diamètre au corps	400	500	580
Diamètre extérieur de la buse.	150	165	200
Poids avec buse en haut env. kg.	63	105	163
— — derrière	—	103	144
— de la plaque de chauffe.	18	—	—

FOURNEAUX DE ROTONDE

FOYER A HOUILLE



OBSERVATIONS. — Ces fourneaux peuvent être livrés avec ou sans plaques de chauffe, avec grille ordinaire pour chauffage à la houille, ou avec grille spéciale pour brûler de la sciure de bois.

Sauf désignation contraire, ils sont expédiés sans plaque de chauffe, avec grille ordinaire pour chauffage à la houille.

Numéro		1
Hauteur totale sans la buse.	m/m	1100
Plus grand diamètre au corps, nervures comprises.	—	760
Diamètre extérieur de la buse	—	200
Poids avec plaques de chauffe	env. kg.	390
— sans plaques de chauffe	—	308
Puissance de chauffe, chauffage à la houille	env. m ³	300
— — à la sciure de bois	—	150

POÊLES A SOCLE CARRÉ

FOYER POUR HOUILLE, COKE OU BOIS

OBSERVATIONS

Le foyer de ces poêles se compose d'un creuset en fonte, d'un remplacement facile en cas d'usure et brûlant n'importe quel combustible. Sous le couvercle mobile ajouré se trouve une ouverture munie d'une garniture de rondelles permettant la cuisson et le chauffage des aliments. Sur demande, ces poêles sont livrés émaillés en gris, en vert ou en brun, et avec fermetures nickelées.



Numéros	430	431	432
Hauteur totale m/	735	770	880
Largeur au corps —	230	260	295
Profondeur du corps —	230	260	295
Largeur aux pieds —	330	345	380
Profondeur aux pieds —	360	345	380
Diamètre extérieur de la buse —	85	85	95
Poids env. kg.	34	47	55
Puissance de chauffe — m ³	35	50	70



POÊLES A BOIS

N° 485

A FEU VISIBLE, CHARGEMENT PAR EN HAUT
 GRAND FOYER AVEC GARNITURE DE BRIQUES RÉFRACTAIRES



OBSERVATIONS

Ces fourneaux sont construits exclusivement pour le bois. Ce dernier est introduit par en haut et se place debout dans le foyer. Une disposition spéciale permet le descendrage facile du foyer. Ces fourneaux sont également livrés émaillés en vert, en gris ou en brun, et avec fermetures nickelées.

Numéro		485
Hauteur totale	m/	720
Largeur au corps	/m	310
Profondeur du corps		330
Largeur aux pieds		415
Profondeur aux pieds		450
Diamètre extérieur de la buse		100
Poids avec garniture réfractaire	env. kg.	90
— sans garniture réfractaire		75
Puissance de chauffe.	env. m ³	50-60

NOUVEAUX POÊLES A BOIS

N^{os} 480, 481 et 482

A FEU VISIBLE, CHARGEMENT PAR DEVANT

FOYER AVEC GARNITURE RÉFRACTAIRE



N^o 481



N^o 482

OBSERVATIONS. — Ces fourneaux sont construits pour le chauffage au bois. Sur demande, la buse peut être placée à droite, à gauche ou derrière.

Le chargement se fait par devant ; le bois se place couché dans le foyer. Les ouvertures se trouvant sous le couvercle supérieur sont destinées à la cuisson des aliments. Ces fourneaux sont particulièrement destinés au chauffage de petits locaux. Sur demande, ils peuvent être livrés émaillés en gris, en vert ou en brun, et avec fermetures nickelées.

Le n^o 480 est l'ancien modèle avec enveloppe en fonte ajourée.

Numéros	480	481	482
Hauteur totale	690	690	770
Largeur au corps	285	245	360
Profondeur du corps	405	405	500
Largeur aux pieds	350	310	425
Profondeur aux pieds	470	470	570
Diamètre extérieur de la buse	112	112	112
Poids avec garniture réfractaire env. kg.	60	55	85
— sans garniture réfractaire —	56	45	68
Puissance de chauffe env. m ²	50-55	50-55	65-70



APPAREILS
DE
CHAUFFAGE
ET DE
CUISSINE

Observations Générales

.....

La désignation de « à droite » ou de « à gauche » indique la droite ou la gauche du fourneau lorsqu'on se place devant la porte de feu.

Le fourneau « simple » ou « sans étage » est celui qui n'a qu'un four.

Le fourneau « double » ou « à étage » est celui qui a deux fours, l'un au-dessus de l'autre.

Pour prévenir tout malentendu et tout retard dans la livraison, la commande devra contenir les indications suivantes :

- 1^o Le nom du fourneau.
 - 2^o La planche sur laquelle il figure.
 - 3^o Le numéro du fourneau demandé.
 - 4^o S'il est à livrer simple (sans étage) ou double (à étage).
 - 5^o Avec four à droite ou à gauche.
-

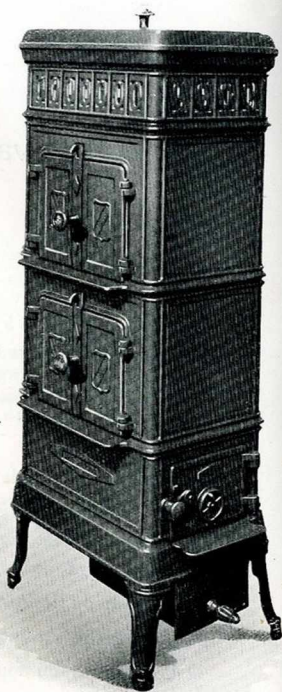
Les poids indiqués ne sont qu'approximatifs et sans engagements.



POÊLES D'ALSACE

avec et sans étage
avec galerie en fonte

FOYER A BOIS ET A HOUILLE



OBSERVATIONS. — Ces fourneaux sont livrés avec four à droite ou à gauche, avec couvercle en fonte ajourée et avec bouton en fonte.

Ces fourneaux peuvent être livrés émaillés en gris, en vert ou en brun, et avec parties nickelées.

Numéros	sans étage			avec étage		
	407	408	409	407	408	409
Hauteur totale avec couvercle m./m.	910	955		1180	1245	
Longueur au corps —	410	460		410	460	
Largeur au corps —	265	300		265	300	
Diamètre extérieur de la buse —	115	115		115	115	
Poids av. foyer à bois env. kg.	62	79		82	101	
— — — et à houille. —	65	83		85	105	

POÊLES D'ALSACE - LORRAINE

avec galerie en fonte, avec et sans étage

FOYER A BOIS ET A HOUILLE



OBSERVATIONS. — Ces fourneaux peuvent être livrés avec four à droite ou à gauche.
La plaque en marbre gris peut être remplacée par un couvercle en fonte ajourée, avec boule en cuivre.
Les fourneaux peuvent être livrés émaillés en gris, en vert ou en brun, et avec parties nickelées.

Numéros	sans étage				avec étage			
	0	1	2	3	0	1	2	3
Hauteur totale avec couvercle . . . m.	890	955	965	1000	1155	1260	1290	1340
Longueur au corps	410	460	500	560	410	460	500	560
Largeur	265	300	320	335	265	300	320	335
Diamètre extérieur de la buse. . .	110	105	115	115	110	105	115	115
Poids avec foyer à bois et à houille } env.	70	87	94	106	85	105	118	134
Poids avec foyer à bois } kg.	68	83	90	102	83	101	114	130

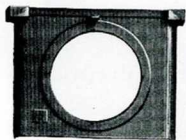


POÊLES "LE LORRAIN" Nos 400 à 403

PIÈCES DE RECHANGE



1



5



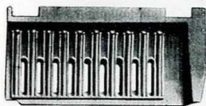
2



6



3



7



4



8

LÉGENDES

- | | |
|---------------------------|--------------------------|
| 1. Grille à houille. | 5. Platine de four. |
| 2. Platine à vapeur. | 6. Plaque de protection. |
| 3. Platine de séparation. | 7. Grille de côté. |
| 4. Grille à bois. | 8. Double porte. |

POÊLES LE "LORRAIN"

FOYER GARNI DE BRIQUES RÉFRACTAIRES

A BOIS ET A HOUILLE

OBSERVATIONS

Ces poêles peuvent être livrés avec four à droite ou à gauche. Sous le couvercle mobile se trouve une plaque munie de rondelles qui permet la cuisson ou le chauffage des aliments.

Ces poêles peuvent être livrés émaillés en gris, en vert ou en brun, et avec parties nicelées.



Numéros	400	401	402	403
Hauteur totale.. m/	760	810	850	915
Longueur au corps —	380	420	480	525
Profondeur au corps. —	260	270	280	295
Diamètre extérieur de la buse (ovale). —	155,75	155,75	155,75	155,75
Poids avec garniture réfractaire env. kg.	72	87	98	114
Poids sans garniture réfractaire —	67	82	92	105
Puissance de chauffe. env. m ³	65	75	90-100	120



FOURNEAUX VOSGIENS

avec et sans étage, avec galerie

FOYER A BOIS ET A HOUILLE



OBSERVATIONS. — Ces fourneaux sont livrés avec four à droite ou à gauche, avec buse dessus ou de côté.

Ces fourneaux peuvent être livrés émaillés, en gris, en vert ou en brun, et avec parties nickelées.

Numéros	sans étage			avec étage		
	266	267	268	266	267	268
Hauteur totale m/	995	1060	1045	1345	1450	1450
Longueur au corps —	640	730	830	640	730	830
Largeur au corps —	360	380	440	360	380	440
Diamètre extérieur de la buse —	122	142	142	122	142	142
Poids avec foyer à bois env. kg.	103	122	150	140	160	202
— à houille —	106	125	153	143	163	205

FOURNEAUX VOSGIENS

avec et sans étage, avec galerie

FOYER A BOIS ET A HOUILLE



OBSERVATIONS. — Ces fourneaux sont livrés avec four à droite ou à gauche.
Les numéros 258, 259 et 260 peuvent être livrés avec buse dessus ou de côté; le n° 257 qu'avec buse de côté.
Ces fourneaux peuvent être livrés émaillés en gris, en vert ou en brun, et avec parties nickelées.

Numéros..	sans étage				avec étage			
	257	258	259	260	257	258	259	260
Hauteur totale. m	975	995	1060	1045	1310	1345	1450	1430
Longueur au corps. —	610	640	730	830	610	640	730	830
Profondeur au corps —	360	360	380	440	360	360	380	440
Diamètre extérieur de la buse. . . —	120	122	142	142	120	122	142	142
Poids av. foyer à bois. env. kg.	99	103	122	150	124	140	160	202
— — et à houille. —	102	106	125	153	126	143	163	205

FOURNEAUX VOSGIENS

avec et sans étage, à col

FOYER A BOIS



OBSERVATIONS. — Ces fourneaux ne sont livrés qu'avec buse dessus. Ils peuvent être livrés émaillés en gris, en vert ou en brun, et avec parties nickelées.

Numéros	sans étage			avec étage		
	1	2	3	1	2	3
Hauteur totale $\frac{m}{m}$	960	1010	1045	1275	1350	1430
Longueur au corps. —	640	730	830	640	730	830
Profondeur au corps —	360	380	440	350	380	440
Longueur du col —	310	330	350	310	330	350
Diamètre extérieur de la buse —	120	142	142	120	142	142
Poids. env. kg.	132	163	195	154	200	250

“ LE CAMPAGNARD ”

avec et sans étage, avec galerie

FOYER A BOIS ET A HOUILLE



OBSERVATIONS. — Ces fourneaux sont livrés avec four à droite ou à gauche. Ils sont exécutés avec buse dessus ou de côté. Ils peuvent être livrés émaillés en gris, en vert ou en brun, et avec parties nickelées.

Numéros	sans étage						avec étage					
	415	416	417	418	419	420	415	416	417	418	419	420
Hauteur totale.	950	975	975	1035	1045	1070	1235	1295	1310	1385	1405	1440
Largeur au corps	445	485	520	585	640	730	445	485	520	585	640	730
Profondeur au corps.	290	315	335	340	340	360	290	315	335	340	340	360
Hauteur du four.	210	235	250	260	260	285	210	235	250	260	260	285
Largeur du four.	365	405	440	495	540	630	365	405	440	495	540	630
Profondeur du four.	275	300	320	330	330	340	275	300	320	330	330	340
Diamètre extérieur de la buse	110	125	125	125	125	125	110	125	125	125	125	125
Poids env. kg.	72	80	88	100	107	118	96	107	117	131	142	158



POÊLES A BAVETTE

FOYER A HOUILLE



OBSERVATIONS. — Ces poêles sont livrés avec deux ou trois trous, avec ou sans double tiroir. Sauf désignation contraire, ils sont livrés avec deux trous et simple tiroir.

Numéros..	82	83	84	85	86	87	88
Hauteur totale m / ^m	600	620	660	670	660	680	680
Longueur de la plaque de dessus —	500	570	600	630	655	700	740
Largeur de la plaque de dessus. . . . —	310	355	400	430	445	490	510
Diamètre extérieur de la buse —	85 × 105	90 × 100	110	115	115	115	115
Poids avec simple tiroir env. kg.	39	45	52	57	63	68	75
Poids du double tiroir. —	2	2,5	3	3	3	3,5	4

POÊLES FLAMANDS

avec four

.....

FOYER A HOUILLE OU A COKE



OBSERVATIONS. — Ces poêles sont livrés avec buse dessus ou derrière.

Numéros.	516	517
Hauteur totale avec pieds. $\frac{m}{m}$	565	585
Hauteur sans pieds —	250	270
Longueur du dessus —	565	600
Largeur du dessus. —	320	345
Poids env. kg.	35	40



FOYERS DE LESSIVEUSES

pour lessiveuses à fond plat

FOYER A HOUILLE



OBSERVATIONS. — Ces foyers de lessiveuses sont livrés avec rondelles et tampon.

Numéros	2	3	4
Hauteur totale. <small>m./m</small>	360	385	415
Diamètre au bord supérieur. —	350	400	455
Diamètre extérieur de la garniture des rondelles. —	260	310	370
Poids. env. kg.	20	27	40

BUANDERIES

FOYER A BOIS ET A HOUILLE



OBSERVATIONS. — Ces buanderies sont livrées avec chaudière en fonte brute, en fonte oxydée ou en fonte émaillée. Sur demande, elles peuvent être munies d'un tube de vidange avec robinet.

Numéros	35	40	50	55	60	70	85	95	115	135	150	175	200
Hauteur totale . . . $\frac{m}{m}$	680	690	700	700	705	710	730	735	765	770	822	875	930
Diamètre en haut. —	510	530	570	590	610	650	690	720	770	800	850	900	910
Contenance lit.	35	40	50	55	60	70	85	95	115	135	150	175	200
Poids env. kg.	60	68	75	78	78	88	106	119	132	152	171	200	210



CUISINIÈRES NOUVEAU MODÈLE UNI SANS CHAUDIÈRE

sans étuve



OBSERVATIONS. — Ces cuisinières peuvent être livrées en fonte noire ou en fonte émaillée (vert, gris, brun).
Elles sont toujours livrées avec dessus poli et avec buse interchangeable.
Les cuisinières émaillées sont livrées avec barres de protection et ferrements nickelés.
Ces cuisinières ne se font pas avec chaudière.

(Voir pièces de rechange, page 88.)

Numéros	540	541
Hauteur totale.. m/	730	730
Longueur de la plaque de dessus m	650	700
Largeur — — — — —	500	500
Largeur du four —	330	380
Hauteur du four —	200	200
Profondeur du four —	365	365
Poids.. env. kg.	87	90
Nombre de trous pour potagers	2	2
Diamètre des trous pour potagers m/	290-250	290-250

CUISINIÈRES NOUVEAU MODÈLE UNI

SANS CHAUDIÈRE

avec étuve



OBSERVATIONS. — Ces cuisinières peuvent être livrées en fonte noire ou en fonte émaillée (vert, gris, brun).

Elles sont toujours livrées avec dessus poli et avec buse interchangeable.

Les cuisinières émaillées sont livrées avec barres de protection et ferrements nickelés.

Ces cuisinières ne se font pas avec chaudière.

(Voir pièces de rechange, page 88.)

Numéros	540	541
Hauteur totale	730	730
Longueur de la plaque de dessus	650	700
Largeur	500	500
Largeur du four	330	380
Hauteur du four	200	200
Profondeur du four	365	365
Hauteur de l'étuve	175	175
Profondeur de l'étuve	365	365
Poids	env. kg. 105	110
Nombre de trous pour potagers	2	2
Diamètre des trous pour potagers	290-250	290-250

CUISINIÈRES NOUVEAU MODÈLE UNI

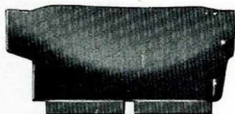
sans chaudière, Nos 307 et 540. — Type "PARIS", Nos 552 à 554

.....

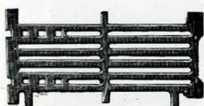
PIÈCES DE RECHANGE



1



4



2



5



3



6



7

LÉGENDES

- | | |
|----------------------|--------------------------------|
| 1. Grille de côté. | 5. Parabole du fond. |
| 2. Grille à houille. | 6. Grille verticale de devant. |
| 3. Grille à bois. | 7. Support de grille. |
| 4. Parabole de côté. | |

CUISINIÈRES Type "PARIS"

sans étuve



OBSERVATIONS. — Ces cuisinières peuvent être livrées en fonte noire ou en fonte émaillée (vert, gris, brun).

Elles sont toujours livrées avec chaudière en fonte émaillée et robinet, avec dessus poli et avec buse dessus ou derrière.

Les cuisinières émaillées sont livrées avec barres de protection et ferrements nickelés.

Sur demande, ces cuisinières peuvent être livrées avec porte de foyer ouvrante sur le côté.

Numéros	552	553	554
Hauteur totale	m. 730	730	760
Longueur de la plaque de dessus.	m. 700	800	900
Largeur	500	550	600
Largeur du four	260	360	430
Hauteur du four.	200	200	215
Profondeur du four	315	355	420
Poids.	env. kg. 100	120	140
Contenance de la chaudière	lit. 9	10	14
Nombre de trous pour potagers.	2	2	2
Diamètre des trous pour potagers	m. 230-170	290-250	310-235

Les cuisinières 552, 553 et 554 remplacent les n^{os} 308, 309 et 310; elles leur sont absolument semblables sauf en ce qui concerne les fours qui ont 50 $\frac{m}{m}$ de moins en profondeur.

CUISINIÈRES Type "PARIS"

avec étuve



OBSERVATIONS. — Ces cuisinières peuvent être livrées en fonte noire ou en fonte émaillée (vert, gris, brun).

Elles sont toujours livrées avec chaudières en fonte émaillée et robinet, avec dessus poli et avec buse dessus ou derrière.

Les cuisinières émaillées sont livrées avec barres de protection et ferrements nickelés.

Sur demande ces cuisinières peuvent être livrées avec porte de foyer ouvrante sur le côté.

(Voir pièces de rechange, page 88.)

Numéros	552	553	554
Hauteur totale	m/	730	730
Longueur de la plaque de dessus	—	700	800
Largeur	—	500	550
Largeur du four	—	260	360
Hauteur du four	—	200	200
Profondeur du four	—	315	355
Hauteur de l'étuve	—	175	180
Profondeur de l'étuve	—	365	405
Poids	env. kg.	120	141
Contenance de la chaudière	lit.	9	10
Nombre de trous pour potagers	—	2	2
Diamètre des trous pour potagers	m/	230-170	290-250
			310-235

Les cuisinières 552, 553 et 554 remplacent les n^{os} 308, 309 et 310; elles leur sont absolument semblables, sauf en ce qui concerne les fours qui ont 50 % de moins en profondeur.

CUISINIÈRES Type "VOSGES" avec et sans étuve

N° 530 à 532

PIÈCES DE RECHANGE



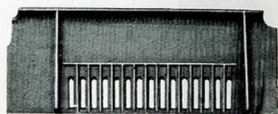
1



4



2



5



3



6



7

LÉGENDES

- | | |
|--------------------------------|-----------------------------|
| 1. Grille à bois. | 5. Grille de côté. |
| 2. Grande grille à houille. | 6. Petite grille à houille. |
| 3. Grille verticale de devant. | 7. Parabole de fond. |
| 4. Parabole de côté. | |



CUISINIÈRES Type "VOSGES" sans étuve



OBSERVATIONS. — Ces cuisinières peuvent être livrées en cinq exécutions différentes :

- A — en fonte noire, sans angles et sans encadrements de portes, avec boutons nickelés.
- B — en fonte noire, avec angles mais sans encadrements de portes, avec parties nickelées : angles, encadrement fixe du four, fermetures, barres de protection.
- C — en fonte émaillée vert, gris ou brun, sans angles et sans encadrements de portes, avec parties nickelées : encadrement fixe du four, fermetures, barres de protection.
- D — en fonte émaillée vert, gris ou brun, avec angles, mais sans encadrements de portes, avec parties nickelées : angles, encadrement fixe du four, fermetures, barres de protection.
- F — exécution luxe, en fonte émaillée vert, gris ou brun avec nickelage riche ; angles, encadrement de toutes les portes, encadrement fixe du four, fermetures, barres de protection.

Prrière de bien spécifier dans la commande l'exécution demandée. Sont toujours livrées avec robinet nickelé, bassin en fonte émaillée et plaque de dessus polie.

(Voir pièces de rechange, page 91.)

Numéros	530	531	532
Hauteur totale <small>m/m</small>	790	790	790
Dimensions de la plaque de dessus	800 × 650	900 × 700	1000 × 750
Largeur du four	290	360	460
Hauteur —	200	210	210
Profondeur —	495	550	600
Contenance de la chaudière. lit.	12	15	20
Poids. env. kg.	145	175	210

CUISINIÈRES Type "VOSGES"

avec étuve



OBSERVATIONS. — Ces cuisinières peuvent être livrées en cinq exécutions différentes :

- A — en fonte noire, sans angles et sans encadrements de portes, avec boutons nickelés.
 B — en fonte noire, avec angles mais sans encadrements de portes, avec parties nickelées : angles, encadrement fixe du four, fermetures, barres de protection.
 C — en fonte émaillée vert, gris ou brun, sans angles et sans encadrements de portes, avec parties nickelées : encadrement fixe du four, fermetures, barres de protection.
 D — en fonte émaillée vert, gris ou brun, avec angles, mais sans encadrements de portes, avec parties nickelées : angles, encadrement fixe du four, fermetures, barres de protection.
 F — exécution luxe, en fonte émaillée vert, gris ou brun avec nickelage riche ; angles, encadrement de toutes les portes, encadrement fixe du four, fermetures, barres de protection.

Prière de bien spécifier dans la commande l'exécution demandée. Sont toujours livrées avec robinet nickelé, bassin en fonte émaillée et plaque de dessus polie.

(Voir pièces de rechange, page 91.)

Numéros	530	531	532
Hauteur totale m/m	790	790	790
Dimensions de la plaque de dessus	800 × 650	900 × 700	1000 × 750
Largeur du four	290	360	460
Hauteur —	200	210	210
Profondeur —	495	550	600
Hauteur et profondeur de l'étuve	270 × 495	270 × 550	270 × 600
Contenance de la chaudière. lit.	12	15	20
Poids. env. kg.	175	215	255



POÊLES REPASSEUSES Modèle Charleville

FOYER A HOUILLE, COKE OU CHARBON DE BOIS



OBSERVATIONS. — Ces poêles peuvent être livrés avec pieds ordinaires (170 $\frac{m}{m}$) ou avec pieds hauts (280 $\frac{m}{m}$) pour fers de 165 $\frac{m}{m}$ et de 215 $\frac{m}{m}$ de longueur. A moins d'indication spéciale, ils sont expédiés pour fers de 165 $\frac{m}{m}$. Le poêle n° 322 n'est livré que pour fers de 165 $\frac{m}{m}$.

Numéros	317	318	319	320	321	322
	à 5 fers	à 6 fers	à 7 fers	à 8 fers	à 10 fers	à 15 fers
Hauteur totale avec pieds ordinaires (fers de 165 $\frac{m}{m}$)	600	600	570	590	580	820
Hauteur totale avec pieds hauts (fers de 215 $\frac{m}{m}$)	700	710	680	700	700	930
Poids. env. kg.	16	19	23	26	38	50
Hauteur totale avec pieds ordinaires (fers de 215 $\frac{m}{m}$)	645	630	630	630	630	„
Hauteur totale avec pieds hauts (fers de 215 $\frac{m}{m}$)	745	740	740	740	740	„
Poids. env. kg.	19	19	26	28	45	„



FERS A REPASSER, avec poignée en fer poli



Série A



N° 15



N° 16



N° 17



N° 18

Série B



N° 15



N° 16



N° 17



N° 18

Numéros	Série A				Série B			
	15	16	17	18	15	16	17	18
Longueur <small>m/m</small>	150	160	170	180	150	160	170	180
Largeur	95	95	100	100	95	95	100	100
Poids <small>env. kg.</small>	1,5	1,5	1,7	1,9	1,5	1,5	1,7	1,9

OBSERVATIONS. — Ces fers à repasser peuvent être livrés arrondis derrière, avec poignée en fer poli ou en fonte. Sur demande, ils sont livrés nickelés.

PORTE-FERS



Numéros	Pour fers à repasser	
	15, 16 A et B	17, 18 A et B
Longueur <small>m/m</small>	177	190
Largeur	106	110
Poids <small>env. kg.</small>	0,6	0,7

PLAQUES DE FOND

Fig. 1

Plaques de fond rondes

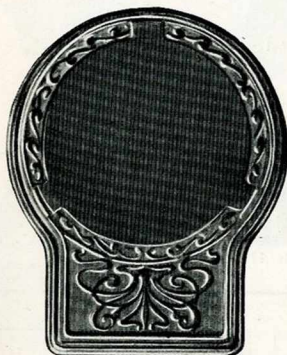
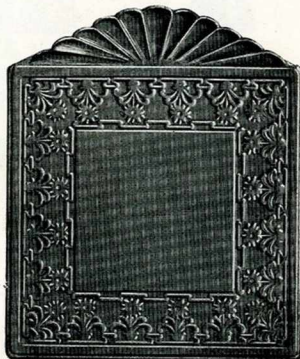


Fig. 2

Plaques de fond carrées



OBSERVATIONS. — Sur demande, toutes ces plaques de fond peuvent être livrées émaillées en vert, en brun ou en gris.

PLAQUES DE FOND RONDES (Fig. 1.)	Diamètre... .. m/m	452	500	614					
	Hauteur... .. —	40	40	40					
	Poids... .. env. kg.	10,2	11	16					
PLAQUES DE FOND CARRÉES (Fig. 2.)	Longueur (sans bavette) m/m	480	540	600	660	520	550	620	580
	Largeur (sans bavette) —	480	540	600	660	750	880	820	1000
	Hauteur... .. —	20	20	20	20	20	20	20	20
	Poids... .. env. kg.	10	12	18	20	19	25	24	28

TABLE DES MATIÈRES



N°s	APPAREILS DE CHAUFFAGE	PAGES	N°s	APPAREILS DE CHAUFFAGE	PAGES
	Instructions sur la pose des fourneaux et calorifères.	1-2		<u>FOURNEAUX</u>	
	<u>CALORIFÈRES</u>			D'ATELIERS	32-33
	ALSACE :		60	— à circulation	34-35
	Observations.	3	61 C-63 C	D'ÉGLISES	36-37
1-4	Modèle " N "	4-5	410	NIEDERBRONN	38-39
1 K-3 K	— " K "	6-7	360-362	— nouveau modèle	38, 40
450 B et C	à ailettes	8-9	510-512	A COLONNE	66
451 B et C	—	10-11	1-4	DE ROTONDE	68
4 B et C			1	VOSGIENS	78
5 B et C			266-268	—	79
21-24	LE MODERNE	12-13	257-260	— à col.	80
	IRLANDAIS :		1-3	LE CAMPAGNARD	81
525-527	corps tôle.	14-15	415-420		
0-6	— —	16-17		<u>POÊLES</u>	
425-426	— fonte	16-18		AMÉRICAINS	41-43
350-44	— —	16-19	354-356	—	41-44
351-352	— —	20-21	460-462	PARISIENS	45-47
490-493	— —	22-23	10-0B-11	— série A.	45, 48-49
00 ter-0 bis-0	à ailettes	24-25	00A-10A-11A-473	—	45, 50-51
Instructions	—	26-27	12 A	LYONNAIS	67
1-6	— " F "	28	1-3	A SOCLE CARRÉ	69
1 F-4 F	— " T "	29	430-432	A BOIS	70
1 T-6 T		30	485	—	71
	<u>CHEMINÉES</u>		480-482	D'ALSACE	74
133	LA PERLE	52-53	407-409	D'ALSACE-LORRAINE	75
134	DIAMANT	54-55	0-3]	LE LORRAIN	76-77
470	—	54-56	400-403	A BAVETTE	82
365-365 F	PERFECTA	57-58	82-88	FLAMANDS	83
367-367 F	—	58-59	516-517	REPASSEUSES	94
440-366	RUBIS	60-61	317-322		
388	MAGENTA	62-63		<u>DIVERS</u>	
475-476-476 F	SAPHIR	64-65		Foyers de lessiveuse	84
	<u>CUISINIÈRES</u>			Buanderies	85
540 et 541	Nouveau modèle sans chaudière.	86-87-88	2-4	Fers à repasser.	95
552-554	Type " PARIS "	88-89-90	35-200	Plaques de fond	96
530-532	— " VOSGES "	91-92-93	Série A-B		



67, R. DE LA VICTOIRE
PARIS