

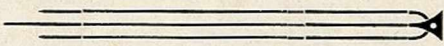


MANUFACTURE

D'APPAREILS DE CHAUFFAGE

ÉLECTRIQUE 

 DOMESTIQUES

MÉDICAUX 

 & INDUSTRIELS



CONDITIONS GÉNÉRALES DE VENTE ET DE GARANTIE

GARANTIES

Nous **garantissons** tous nos appareils de chauffage électrique contre tous vices de matière et de construction pendant **deux ans**.

Nous **garantissons** la durée de nos éléments chauffants employés dans nos appareils et montés par nos soins.

Fers à repasser : **deux ans**

Bouilloires, fourneaux, etc. : **un an**

Ces conditions annulent toutes les précédentes en date et s'appliquent **uniquement** aux appareils qui nous seront retournés **franco** nos usines
3, Rue Lalande, à Paris,

sans avoir été démontés et qui auront été employés :

à la **tension** pour laquelle ils ont été construits ;

à l'**usage** auquel ils étaient constitutivement destinés ;

et suivant leur **mode d'emploi**.

Cette garantie implique le remplacement à titre gracieux de la pièce reconnue défectueuse, dans les limites ci-dessus, mais dans aucun cas son remplacement par un autre appareil, ou le remboursement de la facture.

MODE D'EMPLOI

Nous tenons à la disposition de nos clients tous les renseignements concernant le mode d'emploi de nos appareils.

En général, tous les appareils de chauffage électrique ne doivent rester brancher sur le courant que s'ils fonctionnent normalement, c'est-à-dire :

Les **fers à repasser** ne doivent rester branchés que pendant le temps que l'on repasse ;

Les **bouilloires** ne doivent rester branchés qu'à la condition de contenir un liquide ;

Les **réchauds** ne doivent rester branchés que lorsqu'ils supportent un récipient contenant lui-même la matière à chauffer.

Etc...

Les **cataplasmes** sont livrés avec une notice explicative de leur mode d'emploi dont nous donnons un résumé à la fin de ce catalogue.

A défaut de ces **précautions élémentaires**, une **détérioration inéluctable** se produit causée par échauffement anormal qui s'annonce par la couleur que prennent les parties polies ou nickelées :

Jaune : vers 280 degrés ;

Bleu : vers 320 degrés ;

Gris bleu : vers 400 degrés ;

au dessus, c'est le rouge de l'incandescence.



COMMANDES

En nous passant un ordre, bien spécifier : le **voltage** sur lequel doit fonctionner l'appareil ; le **numéro** de catalogue de l'appareil ;

Puis, préciser si l'appareil doit être livré **sans** ou **avec** cordon conducteur, et dans ce dernier cas, indiquer la nature de la prise de courant désirée (broche, baïonnette, vis). Les fiches sont livrées avec l'appareil et sont comprises dans le prix indiqué au tarif.

RÉPARATIONS

Nous nous chargeons de la réparation de nos appareils, le barème des plus courantes est porté sur notre tarif.

Nous pouvons également nous charger de la réparation des appareils de chauffage électrique de construction étrangère, mais **sans garantie**, et à l'exclusion des fers en 2 pièces et des bouilloires soudées.

Les prix de réparation de ce matériel étranger sont calculés au plus juste et sont variables suivant la difficulté d'adaptation de notre outillage propre à la fabrication de ces pièces spéciales.

Au besoin, nous demander un devis préalable.

PRIX

Nos prix sont indiqués sur un **tarif daté**. Le dernier en date annule tous les précédents.

Tous nos revendeurs doivent vendre au moins aux prix indiqués sur ce tarif.

PAIEMENTS

Nos marchandises sont vendues livrables et payables à Paris aux conditions convenues. Le Tribunal de la Seine est seul compétent pour toute contestation. Nos traites, la livraison franco ou l'acceptation de règlement, n'opèrent ni novation, ni dérogation, à cette clause attributive de juridiction.

Une première affaire se traite toujours **au comptant**.

EXPÉDITIONS

Aux termes de l'article 100 du code de Commerce, les marchandises voyagent aux risques et périls du destinataire. C'est donc au destinataire à faire **toutes réserves** et à exercer tout **recours** justifié contre les transporteurs.

Sauf avis spécial, nous expédions par **colis spécial** jusqu'à 10 kilos, et au dessus, par **P. V. gare**.

Nos emballages sont faits avec le plus grand soin et le maximum d'économie compatible.

TARIF DES PORTS ET EMBALLAGES

D'APRÈS LE DÉCRET DU 16 AOÛT 1926

POSTAUX y compris emballage.

	GARE		DOMICILE	
	Emballage carton	Emballage caisse	Emballage carton	Emballage caisse
Le postal de 3 kg.....	4.90	6.40	6.20	7.70
— 5 kg.....	7.15	7.90	8.45	8.20
— 10 kg.....	11.15	11.65	12.45	12.95
— 15 kg., 1 ^{re} zone.	15.40	16.65	17.30	18.55
— — 2 ^e zone.	16.25	17.50	18.15	19.40
— — 3 ^e zone.	17.05	18.30	18.95	20.20
— 20 kg., 1 ^{re} zone.	19.85	20.35	21.95	22.45
— — 2 ^e zone.	20.65	21.15	22.75	23.25
— — 3 ^e zone.	21.30	21.90	23.40	23.90

Article 100 du Code de Commerce. Les marchandises voyagent aux risques et périls du destinataire.

ENVOI PAR MESSAGER : pour remise aux bureaux parisiens de ces entrepreneurs, non compris le prix du transport.

Emballage carton		Emballage caisse	
3 kg.....	1 »	3 kg.....	2.50
5 kg.....	2 »	5 kg.....	2.75
10 kg.....	3 »	10 kg.....	3.50

Au-dessus de 20 kilog., expédition en port dû à la demande.
Emballages facturés au prix de revient.

DÉLAIS DE LIVRAISON

Les délais de livraison sont donnés à titre d'indication, sous réserves de difficultés imprévues, approvisionnement de matières premières et cas de force majeure.

Nous déclinons absolument toute responsabilité de dommages en cas de retard, et nous ne pouvons accepter de ce fait aucune annulation de commande.

RÉCLAMATIONS

Les réclamations doivent nous parvenir dans les 8 jours de la réception des marchandises et être accompagnées de la fiche d'essai de l'appareil incriminé. Notre accord est fonction de nos conditions générales de garanties et de l'observation du mode d'emploi.

FERS A REPASSER

« BREVETÉS A ACCUMULATION DE CHALEUR A LA P

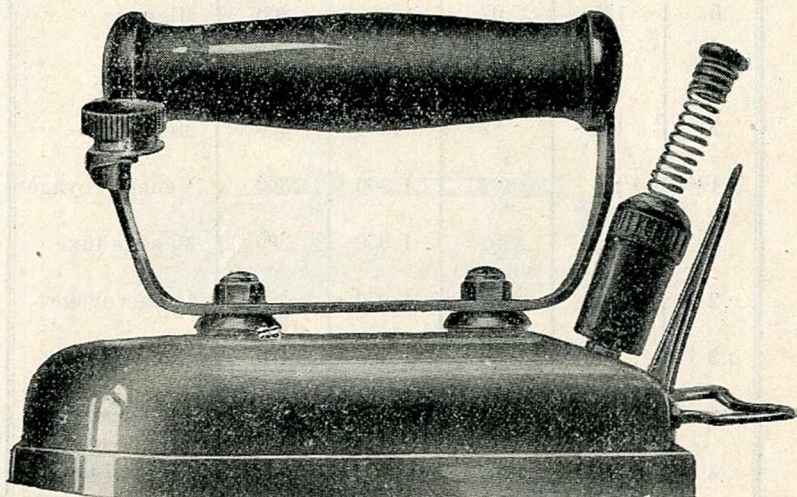
BREVETES S. G. D. G. (FRANCE & ÉTRANGER)



Description. — Nos fers électriques sont tous du type dit à 3 pièces et à matelas d'air. Ils comportent :

1 semelle en fonte polie et finement nickelée. 1 calotte en tôle d'acier emboutie, polie et nickelée. 1 poignée en bois verni ébène. 1 fiche monobloc spéciale en matière incassable, indéformable et incombustible, munie d'un protecteur. **Le montage de cette fiche fait l'objet des instructions** correspondantes portées à la page 30 de ce catalogue. Sur demande, nous livrons ce fer avec fiches porcelaine à protecteur.

Caractéristiques. — Voir la coupe de la page 6. La plaque chauffante est en chrome nickel monté sur mica. La contreplaque est étudiée pour réaliser un volant de chaleur à la pointe et sur les bords. Le calorifugeage de la masse chauffante est obtenu par un matelas d'air.



N° 2

Ces fers sont à **haut rendement calorifique**, plus de 90 % et ils sont insensibles aux variations de voltage, même du simple au double.

Nos types **ordinaires** : 0 - 1 - 3 sont conformes à la description et caractéristiques ci-dessus.

Nos types **luxe** : 2 - 4 sont pourvus en plus, d'un **repose-pouce** à l'avant et d'un **repose-fer** à l'arrière.

Nos types *bis* sont à 3 voltages et conviennent pour le voyage.

FERS A REPASSER

BREVETÉS A ACCUMULATEURS DE CHALEUR

A LA POINTE.

BREVET FRANÇAIS N° 581.453

N° du Catalogue	DIMENSIONS DE LA SEMELLE		POIDS env.	Consommation env.	RÉFÉRENCES
	Longueur	Largeur			
0	135	67	1.250 <small>grammes</small>	200 <small>watts</small>	Mignon
0 bis	135	67	1.275	200	Voyage
1	163	82	1.900	300	Ménage
1 bis	163	82	1.900	300	Ménage voyage
2	163	82	1.950	300	Ménage luxe
2 bis	163	82	1.950	300	Luxe voyage
3	185	90	2.800	400	Atelier
3 bis	185	90	2.800	400	Atelier voyage
4	185	90	2.900	400	Atelier luxe
4 bis	185	90	2.900	400	Atelier luxe voyage
5	185	90	5.000	550	A décatir

Dans les commandes, bien indiquer :

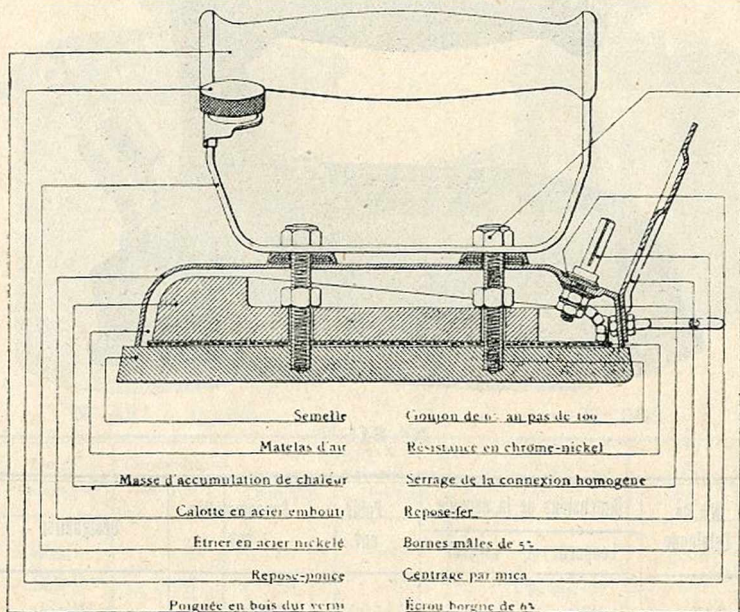
le voltage, le numéro de Catalogue. - Pour les cordons, la nature de la prise.

FERS A REPASSER

SÉRIE « BREVETÉS A ACCUMULATION DE CHALEUR A LA POINTE »

BREVETÉS S. G. D. G. FRANCE & ÉTRANGER

Coupe d'un Fer « Luxe »



Nos appareils fonctionnent indifféremment sur courant continu ou alternatif
au voltage pour lequel ils sont établis.

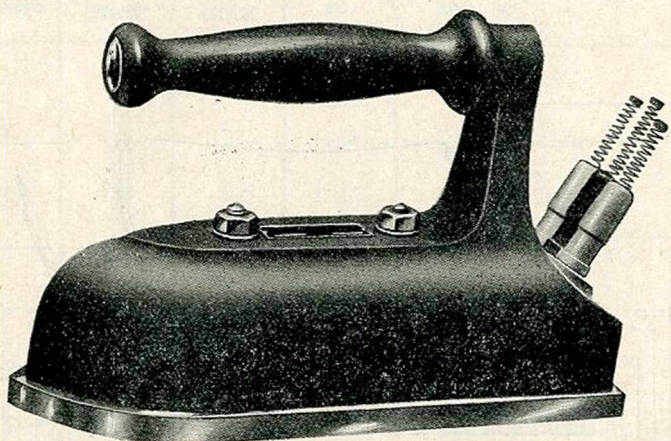
FERS A REPASSER

SÉRIE « TAILLEUR », BREVETÉ S.G.D.G.

A ACCUMULATION DE CHALEUR A LA POINTE ET SUR LES BORDS

Description. — Nos fers « Tailleur » sont en fonte, la semelle polie et nickelée ravivée, la calotte émaillée. La plaque chauffante en chrome-nickel sur mica. La contre-plaque, brevetée, est à accumulation de chaleur à la pointe et sur les bords. Calorifugeage par matelas d'air. Poignée ouverte garnie de bois verni naturel. Fiches porcelaine avec protecteur.

Notre N° 215 bis est à 3 allures de chauffe, réglable par les fiches.



N° 215 bis

N° de Catalogue	Dimensions de la semelle		Poids env.	Consommation env.	Désignation
	Longueur	Largeur			
215	270	170	7.500 gr.	600 watts	<i>tailleur</i>
215 bis	270	170	7.500 gr.	300-500-800	<i>tailleur réglable</i>

Les cordons d'alimentation doivent avoir au moins :

16/10 en 110 volts

12/10 en 220 volts

Dans les ordres, bien indiquer le n° de catalogue.

BOUILLOIRES

Description. — Nos bouilloires sont en cuivre poli et finement nickelé sans soudure.

Les plaques chauffantes, en chrome-nickel monté sur mica, sont placées sur le fond du récipient et sont maintenues par une contreplaqué métallique sans amiante.

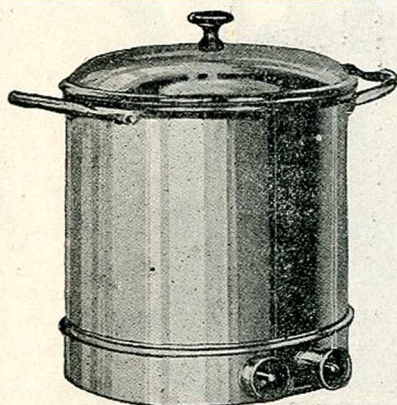
Manche en bois verni ébène démontable, se vissant à gauche.

Fiches en porcelaine avec protecteur.

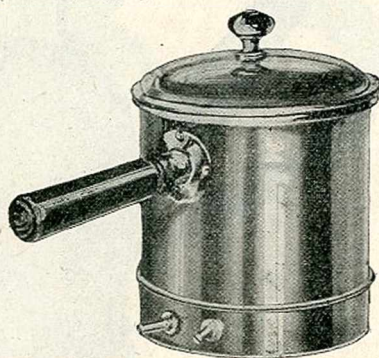
Nos bouilloires n° 491 de 2 litres, se font suivant la demande, avec manche ou petites anses.

Nos bouilloires n° 492 de 5 litres, se font seulement avec anses et avec robinet de vidange.

Nous livrons, sur demande, nos bouilloires montées sur 3 pieds isolants. (Voir le tarif).



N° 491 à anses



N° 503

No de Catalogue	Contenance en litre	DIMENSIONS		Consommation env.	Poids env.
		Diamètre	Hauteur		
501	1/4	80	85	280 watts	250 gr.
501 bis	1/4	80	85	3 voltages	»
502	1/2	115	100	350 watts	400 gr.
502 bis	1/2	115	100	3 voltages	»
503	1	120	135	400 watts	650 gr.
503 bis	1	120	135	3 voltages	»
490	1 1/2	140	145	500 watts	900 gr.
491	2	150	170	200 - 400 - 600	1000 gr.
492	5	210	230	300 - 790 - 1000	1250 gr.

Pour le réglage des appareils à 3 voltages ou 3 altures, voir la page 28

THÉIÈRES

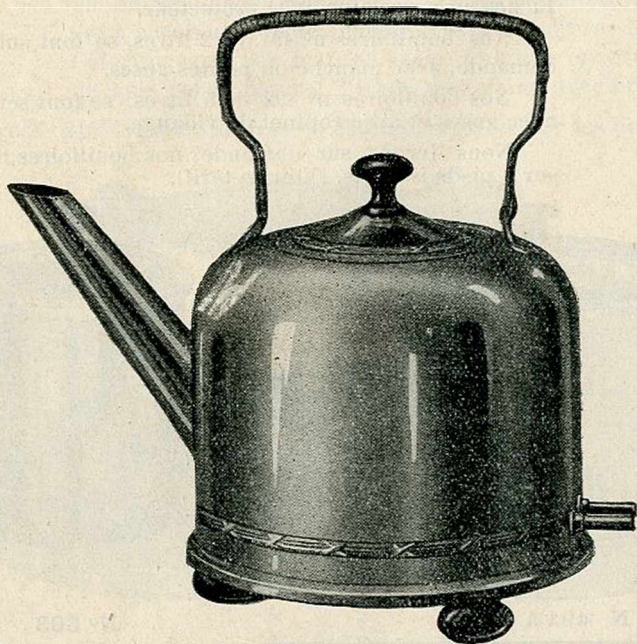
ORDINAIRES

Nos théières type 652 sont en cuivre finement poli et nickelé, d'une contenance de 7 tasses.

Poignée anse tressée fantaisie.

Bouton de couvercle en ébène.

Fiches porcelaine avec protecteur.



N° 652

N° de Catalogue	DIMENSIONS		POIDS env.	CONTENANCE env.	Consommation env.
	Base	Hauteur			
652	140 $\frac{m}{m}$	195 $\frac{m}{m}$	750 gr.	1 litre	500 watts
652 bis	140 $\frac{m}{m}$	195 $\frac{m}{m}$	750 gr.	1 litre	500 watts

Dans les ordres, bien indiquer le n° de catalogue.

THÉIÈRES



Nos théières de luxe, type 660, sont en métal blanc spécial, argenté, repoussé artistiquement et finement décoré. Poignée galbée en ébène ou bois des îles. Les fiches avec protecteur.

Ce sont des pièces d'orfèvrerie d'une exécution et d'un fini sans égal.



N° 660

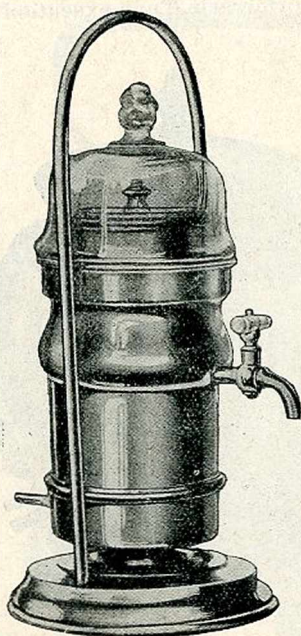
N° de Catalogue	DIMENSIONS		CONVÉNANCE env.	CONSOMMATION env.	POIDS env.
	Base	Hauteur			
660	95 $\frac{3}{4}$	165	1 litre	350 watts	800 gr.

Dans les commandes, bien indiquer le voltage, le n° de catalogue et, pour le cordon, la nature de la prise de courant.

CAFETIÈRES AUTOMATIQUES

Description. — Nos cafetières automatiques sont en cuivre finement nickelé. Elles comportent pour leur manutention un support arceau. Le joint de vapeur entre la boîte à café et le récipient bouilleur est assuré par le simple poids de la boîte à café, ce qui assure l'**inexplosibilité** absolue de l'appareil.

Un globe de verre permet de suivre l'opération. Les fiches en porcelaine avec protecteur.



N° 543

N° de Catalogue	Contenance	DIMENSIONS		Consommation env.	Poids
		Hauteur	Diamètre		
542	2 tasses	300 $\frac{m}{m}$	135	300 watts	1.250
543	4 »	350 $\frac{m}{m}$	170	400 »	1.750
544	6 »	400 $\frac{m}{m}$	195	500 »	2.300
545	8 »	450 $\frac{m}{m}$	215	600 »	2.700

D'après certains de nos clients, l'économie de café résultant de l'emploi de cet appareil, serait de 30 à 50 pour cent pour le même degré de concentration.

La consommation spécifique est de 15 watts-heure pour 100 gr. de café obtenu.

Dans les ordres, bien indiquer le N° de Catalogue.

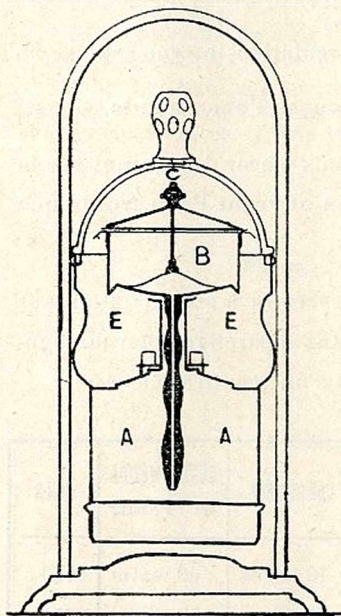
CAFETIÈRES AUTOMATIQUES



MODE D'EMPLOI

Enlever le globe de verre et la boîte à café B.

Verser l'eau dont on dispose dans le réservoir A, par le tube se trouvant au centre et à l'intérieur de la cafetière au moyen de l'entonnoir livré avec l'appareil.



Brancher la cafetière sur le courant.

Remplir la boîte à café avec du café moulu.

La capacité totale de la boîte à café B correspond au nombre de tasses indiqué pour l'appareil. Pour obtenir un nombre de tasses moindre sans augmenter la concentration du café, il suffit de **monter** le fond mobile de la boîte à café jusqu'à ce que l'espace compris entre ce fond mobile et le filtre flanelle supérieur soit égal au volume du café moulu correspondant au nombre de tasses désiré. Ce filtre doit appuyer **sans pression** sur la surface supérieure du café moulu.

Replacer la boîte à café et le globe.

Au bout de 10 minutes environ, l'eau contenue dans le réservoir A monte par le tube central et vient s'impregner doucement des essences de café de B. Sous l'influence de la pression interne, le mélange vient s'écouler en café délicieux dans le récipient E, qui formant bain-marie le conserve chaud à point. Couper le courant et servir par le robinet.

La **fin de l'opération**, c'est-à-dire le moment où il faut couper le courant, est indiqué par le dégagement **mousseux** qui se produit au dessus de la boîte B quand il n'y a plus d'eau en A.

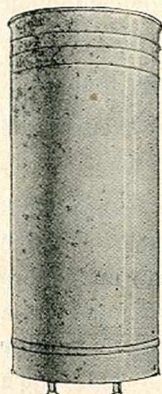
Nous ne faisons pas de contenances supérieures à 8 tasses.

Pour le réglage des appareils à 3 voltages ou 3 allures de chauffe, voir page 28.

RÉSERVOIRS DISTRIBUTEURS D'EAU A ACCUMULATION DE CHALEUR

Nos réservoirs d'eau à accumulation de chaleur sont en tôle galvanisée et laquée.

Leur construction spéciale et leur calorifugeage rigoureux leur garantissent un rendement calorifique voisin de l'unité.



N° 811

Le principe de la circulation interne est :

L'eau froide pousse l'eau chaude.

Il ne faut donc jamais placer de robinet sur le côté eau chaude, c'est en ouvrant l'eau froide que coule l'eau chaude.

L'emploi de nos réservoirs à accumulation sur 24 heures peut se faire sans appareils de thermo régulation qui sont toujours d'un prix très élevé.

Toutefois, nous tenons à la disposition de nos clients tous les renseignements et devis sur les **thermo régulateurs**, les **interrupteurs de blocage**, qui sont nécessaires pour l'utilisation des tarifs spéciaux appliqués par certains secteurs au courant de nuit.

N° de Catalogue	CONTENANCE	CONSOMMATION sur 24 heures	POIDS
811	10 litres	60 watts	15 k.
812	30 »	150 »	35
813	50 »	250 »	50
814	80 »	300 »	75
821	80 »	300 »	75
822	150 »	600 »	100

Le n° 821 possède une enveloppe extérieure en cuivre rouge poli.

Nos appareils fonctionnent indifféremment sur courant continu ou alternatif au voltage pour lequel ils sont établis.

CHAUFFE-BAINS A ACCUMULATION DE CHALEUR



Nos chauffe-bains à accumulation de chaleur sont au type de réservoirs décrits à la page précédente.

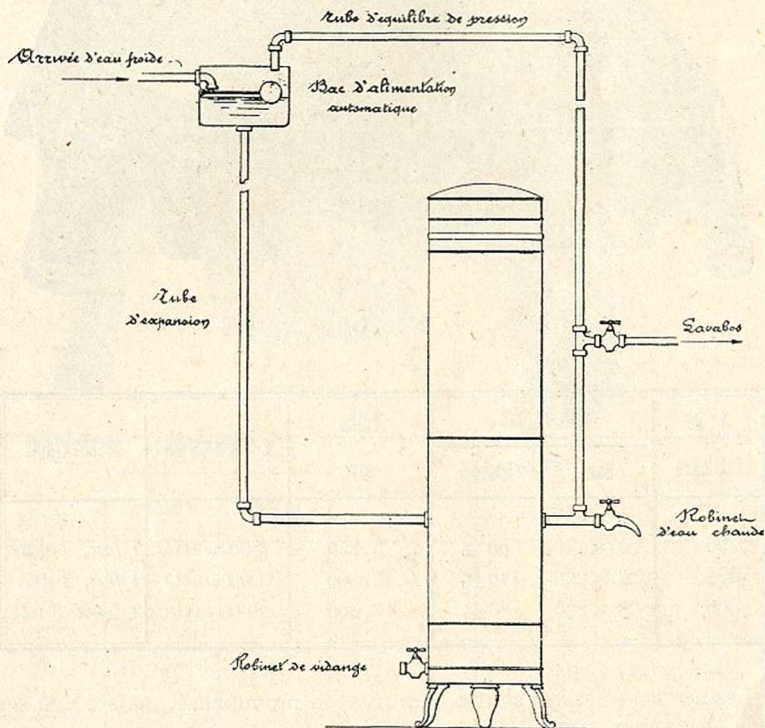
Ils sont montés sur pieds ornementés et possèdent un ajutage latéral servant de déversoir à l'eau chaude dans la baignoire.

Pour un bain ordinaire il faut un réservoir de 80 litres, c'est-à-dire le n° 814. Le mélange de ces 80 litres d'eau à 90° avec de l'eau à la température ambiante donne les 300 litres nécessaires pour le bain.

Dans le cas où l'on veut utiliser le chauffe-bain pour alimenter en eau chaude un ou plusieurs lavabos, il devient nécessaire alors de placer des robinets sur le côté eau chaude pour éviter des écoulements simultanés.

Il faut alors alimenter l'appareil par l'intermédiaire d'un réservoir d'expansion avec robinet automatique, suivant le schéma ci-dessous.

Pour le chauffage en moins de 24 heures, et pour l'utilisation des tarifs de nuit, nous fournissons les appareils de thermo-régulation et de blocage nécessaires. (Devis sur demande).



N° 814

Nous donnons sur demande tous les renseignements se rapportant à des cas spéciaux nécessitant une étude appropriée.

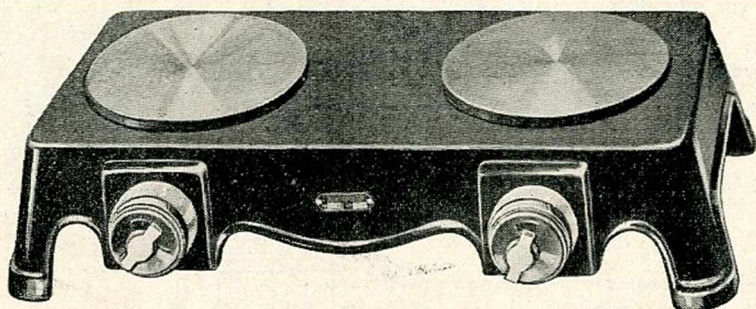
Dans les commandes, bien indiquer le voltage et le n° de catalogue.

RÉCHAUDS

Caractéristiques. — Nos réchauds sont à plaque chauffante en fonte, tournée et dressée sans surface glissante.

Description. — Nos réchauds se composent d'un corps en fonte émaillée, une plaque chauffante décrite ci-dessus, un élément chauffant en chrome nickel monté sur mica, une contre-plaque formant volant de chaleur.

Les nos 304 bis et 306 peuvent être livrés avec tables de bornes ou fiches de 8 $\frac{m}{m}$ à la demande.



N° 306

N° de Catalogue	DIMENSIONS		POIDS env. grammes	CONSOMMATION	OBSERVATIONS
	Base	Hauteur			
296	170×170	60 $\frac{m}{m}$	3.250	500 watts	1 feu, 1 allure
304 bis	220×220	140 $\frac{m}{m}$	6.500	800 watts	1 feu, 3 all.
306	430×220	140 $\frac{m}{m}$	13.000	800 watts	2 feux, 3 all.

Les nos 304 bis et 306 sont à 3 allures en monophasé, mais à une seule allure en triphasé équilibré.

Dans les ordres, bien préciser le voltage, la nature de courant.



FOURNEAUX

Caractéristiques. — Nos fourneaux sont à feu visible.

Description. — Le corps est en fonte émaillée.

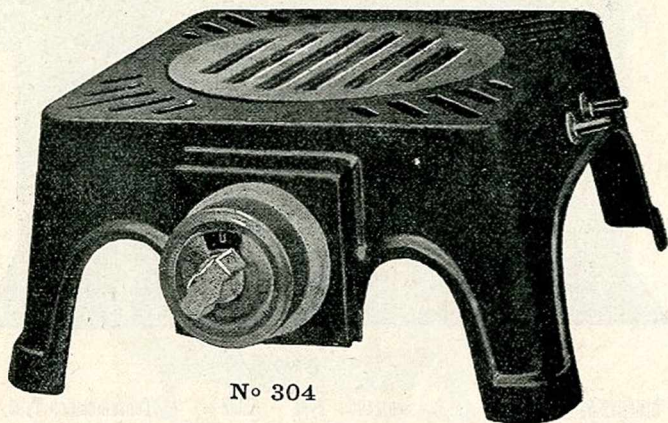
L'élément chauffant est constitué par des boudins de de chrome-nickel montés sur céramique.

Dans les n^{os} 304 et 305, chaque feu en monophasé est à **3 allures de chauffe**, obtenues par la manœuvre d'un commutateur à rupture extra-rapide.

En triphasé, une seule allure de chauffe en conservant l'équilibre des phases.

Le n^o 300 est entièrement en céramique et constitue pour le revendeur, vu son prix modique et son fonctionnement irréprochable, le plus merveilleux agent de propagande de la cuisine électrique.

Le n^o 295 est établi comme le fourneau 304, mais a une seule allure de chauffe.



N^o 304

N ^o du Catalogue	DIMENSIONS		POIDS	CONSOMMATION en watts	OBSERVATIONS
	Base	Hauteur			
295	170×170	60	Kilog. 3.000	500	1 feu, 1 allure
300	diamètre 120	55	0.750	400	1 feu, 1 all.
304	220×220	140	5.750	800	1 feu, 3 all.
305	220×430	140	12.000	1600	2 feux, 3 all.
305 bis	220×430	140	12.500	1600	— —

Le 305 bis est mixte, soit 1 feu visible et 1 feu de réchaud de 800 watts chacun.

Dans les ordres, bien préciser le n^o de catalogue.

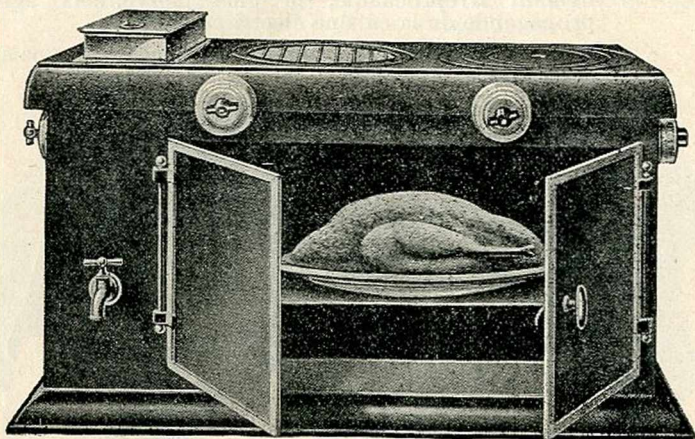
CUISINIÈRE

Description. — Notre cuisinière est en fonte vernie émaillée à 2 foyers supérieurs à feu visible.

Elle possède un grand four de 0^m48×0^m30×0^m30 avec chauffage en dessus et chauffage en dessous (pour pâtisserie).

Un bain-marie en cuivre étamé avec robinet de vidange.

Chaque feu se comporte comme dans les fourneaux avec 3 allures de chauffe.



N° 675

DIMENSIONS	Consommation Type « SÉRIE »	Consommation Type « FAMILLE »
Longueur	0 m. 650	
Largeur	0 m. 330	
Hauteur	0 m. 400	
Poids	85 kilos	
	<i>par foyer supérieur :</i> 400-600-1000 watts	<i>par foyer supérieur :</i> 400-600-1000 watts
	<i>dans le four :</i> 600-1200-1800 watts	<i>dans le four :</i> 1000-2000-3000 watts
	<i>bain-marie :</i> 500 watts	<i>bain-marie :</i> 500 watts

Nous recommandons le type « Famille » pour tout ménage comportant une table d'au moins 6 personnes.

En triphasé équilibré, cette cuisinière n'est qu'à une seule allure de chauffe.

Nos appareils fonctionnent indifféremment sur courant continu ou alternatif au voltage pour lequel ils sont établis.



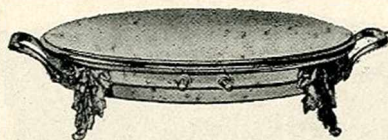
CHAUFFE-PLAT

Description. — Nos chauffe-plat sont des appareils de luxe en cuivre repoussé, poli et finement nickelé.

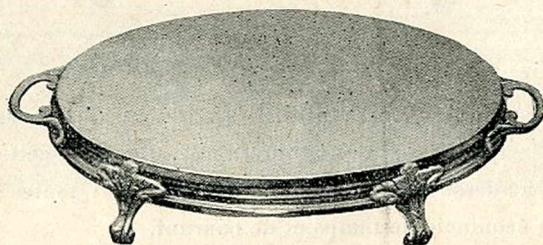
Pieds et poignées ornementés, ciselés et nickelés.

Les fiches en porcelaine avec protecteur.

Ces appareils sont d'un très bel effet artistique, ils appartiennent au domaine de l'orfèvrerie et sont à leur place même sur la table la plus somptueuse.



N° 308



N° 315

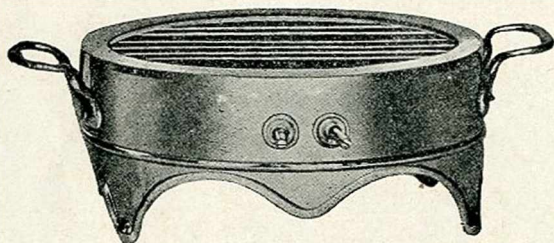
N° du Catalogue	DIMENSIONS	POIDS env.	CONSOMMATION env.	RÉFÉRENCES
308	diamètre 220	1.350 gr.	60 watts	<i>rond</i>
315	250×350	2.800 gr.	80 watts	<i>ovale</i>

Dans les commandes, bien indiquer le voltage, le n° de catalogue, et pour les cordons, la nature de la prise de courant.

GRILLE-PAIN

Description. — Notre grille-pain se compose d'un corps ovale en cuivre repoussé, poli et finement nickelé, avec poignées fondues. Élément chauffant en chrome-nickel visible monté sur carcasse de mica.

Fiches en porcelaine avec protecteur.



N° 338

Notre grille-pain est **horizontal**. Il suffit donc de placer dessus la tartine à griller qui, ainsi, tient toute seule. De plus, cette tartine se trouvant juste au-dessus de l'élément chauffant, reçoit toutes les calories dégagées, d'où économie de temps et de courant.

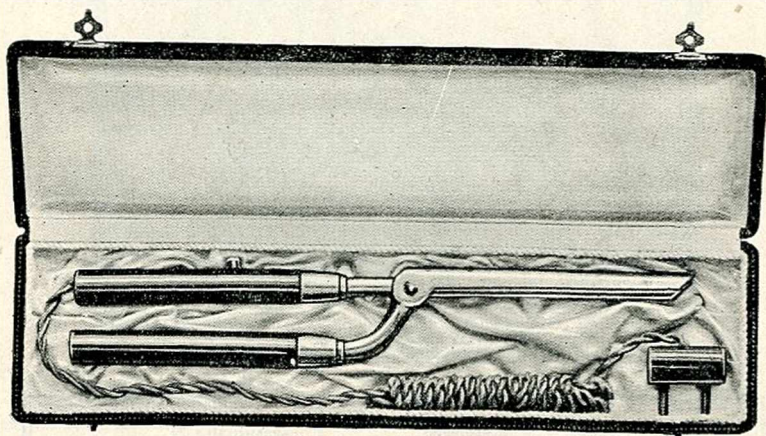
N° de Catalogue	DIMENSIONS	CONSOMMATION env.	POIDS
338	Longueur 180 Largeur 140 Hauteur 75	250 watts	650 gr.

Nos appareils fonctionnent indifféremment sur courant continu ou alternatif au voltage pour lequel ils sont établis.



FERS A FRISER

Description. — Notre fer à friser et onduler est en métal nickelé avec manches en galalithe, **ambre, corail ou rouge**. La prise de courant est harmonisée avec le manche, et est livrée avec 1 m. 50 de fil extra-souple, 2 conducteurs. Un interrupteur est fixé sur le manche et se manœuvre avec le pouce, ce qui permet l'interruption instantanée du courant, par conséquent, évite tout risque de brûlage. L'élément chauffant est monté sur mica et il est très **facilement démontable** et remplaçable.



N° 119

Nous livrons sur demande cet article dans un écrin doublé satin.
Nos fers **110 volts** peuvent parfaitement fonctionner sur **220 volts**.

N° de Catalogue	DIMENSIONS DU FER	POIDS seul	POIDS avec écrin	DIMENSIONS de l'écrin
	Longueur			
119	280 $\frac{m}{m}$	220 gr.	300 gr.	320×90 $\frac{m}{m}$

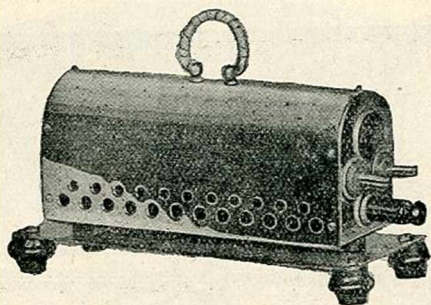
Pour le réglage des appareils à 3 voltages ou 3 allures de chauffe, voir la page 28.

CHAUFFE-FERS A FRISER

Description. — Nos chauffe-fers à friser sont en métal poli et en partie nickelé, ils sont montés sur support ou pieds isolants.

Notre modèle 321 bis comporte 3 voltages et convient pour le voyage.

Les fiches en porcelaine avec protecteur.



N° 321 bis

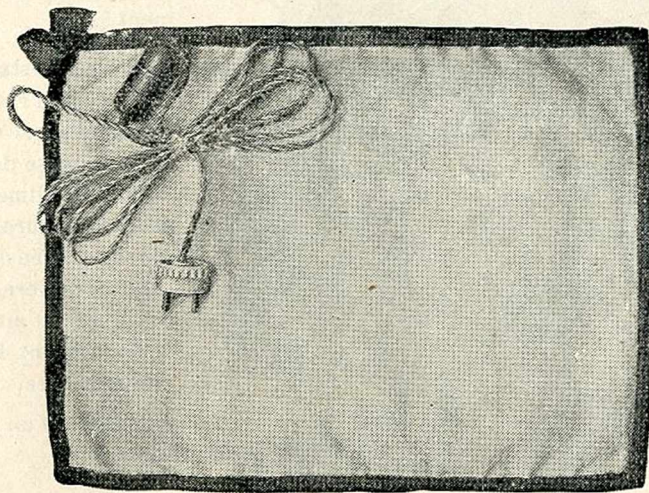
N° de Catalogue	DIMENSIONS		CONSUMMATION env.	RÉFÉRENCES
	Longueur	Largeur		
321	135	75	200 watts	<i>ordinaire</i>
321 bis	145	60	200 watts	<i>voyage</i>
322	140	105	200 watts	<i>à onduler</i>
323	140	60	200 watts	<i>universel</i>

Dans les commandes, bien préciser le voltage, le n° de catalogue, et pour le cordon, la nature de la prise.

CATAPLASMES



Nos **cataplasmes** sont composés d'un tissu résistant spécial, d'une souplesse sans égale, et établis d'une façon telle que le **mode d'emploi** (livré avec chaque appareil dans sa boîte cartonnée) est à la portée de tout le monde et qu'aucun danger n'est à craindre, en s'y conformant. Nous donnons à la page 29 un résumé des **instructions** concernant l'emploi de nos cataplasmes. Nous établissons certains modèles avec **3 allures** de chauffe. Les cordons sont livrés avec chaque appareil.



N° 103

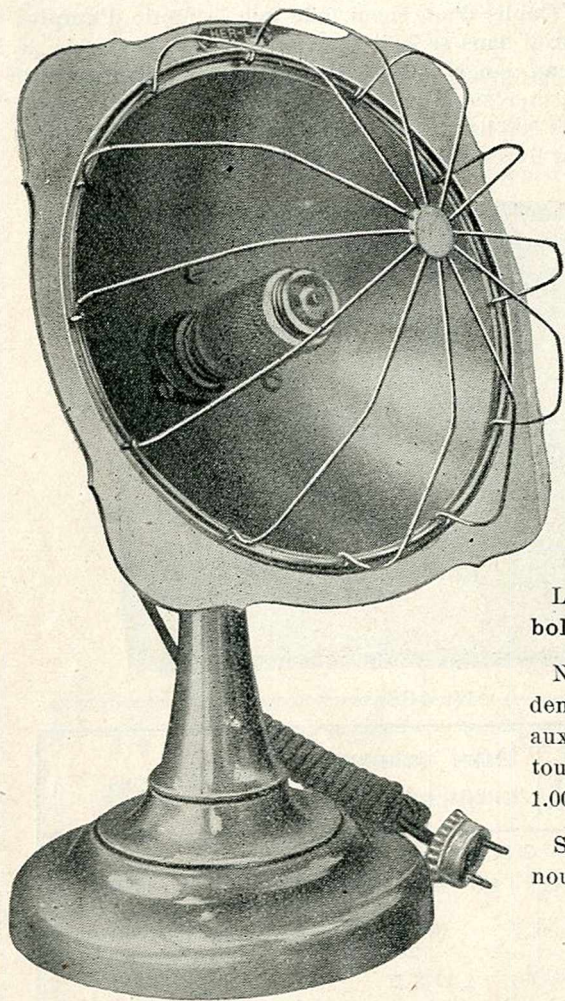
No du Catalogue	DIMENSIONS	Nombre d'allures de chauffe	Garniture enveloppe	Consommation env.	Observations
— ORDINAIRES —					
97	220×250	1	1 toile	30 watts	<i>sans interrupteur</i>
98	250×350	1	»	35 watts	<i>interrupteur prolongateur</i>
99	250×350	3	»	20-30-50	<i>régulateur prolongateur</i>
100	300×400	3	»	25-35-60	— d° —
— LUXE —					
102	250×350	1	1 flan. bordée	35	<i>interrupteur-tonneau</i>
103	250×350	3	»	20-30-50	<i>régulateur tournant</i>
104	300×350	3	»	25-35-60	— d° —
111	Masque de beauté anti-rides			30	

Sur demande, nous pouvons établir tous les appareils compatibles avec nos machines à tisser.

Voir le mode d'emploi page 29.

RADIATEUR A RÉFLEXION

Description. — Notre radiateur a réflexion comporte un réflecteur en cuivre nickelé, avec protecteur, monté par l'intermédiaire d'une rotule à pression constante, sur un pied artistique finement poli.



La bougie est axiale (la réflexion est donc totale) et elle se monte sur une prise de courant de la dimension des prises murales ordinaires, fixée dans la calotte arrière. Nos bougies sont ainsi rigoureusement interchangeables.

Le réflecteur est un paraboloïde parfait.

Nous établissons, sur demande, nos radiateurs aux mêmes conditions pour toute puissance de 300 à 1.000 watts.

Sans indications spéciales nous livrons 500 watts.

Numéro de Catalogue	Hauteur Totale	Diamètre du Réflecteur		POIDS env.
		Total	du Miroir	
424	470	330	240	2.000 gr.

Dans les commandes, bien préciser le voltage, le n° de catalogue, et pour le cordon, la nature de la prise.

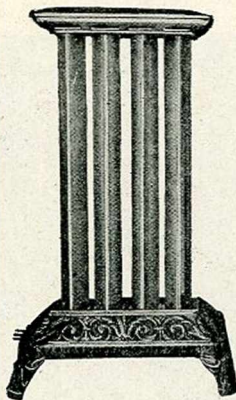


RADIATEURS SALON

Description. — Nos radiateurs salon à plusieurs éléments sont en métal artistiquement ouvré et poli. Le montage spécial de nos éléments chauffant permet une circulation d'air intense amenant une très grande homogénéité de chauffage. Les fiches en porcelaine avec protecteur. Pour les grosses consommations, nous livrons ces radiateurs avec table de bornes et nous conseillons la commande des 3 allures par un commutateur mural ou de tableau.

Consommation maximum par élément : 600 watts.

En triphasé équilibré, une seule allure de chauffe.



N° 440

N° de Catalogue	Nombre d'éléments	DIMENSIONS			CONSUMATION env.
		Hauteur	Longueur	Largeur	
440	4	700 $\frac{m}{m}$	380 $\frac{m}{m}$	220 $\frac{m}{m}$	800-1200-2000 w.
441	6	700 $\frac{m}{m}$	450 $\frac{m}{m}$	220 $\frac{m}{m}$	1000-2000-3000 w.

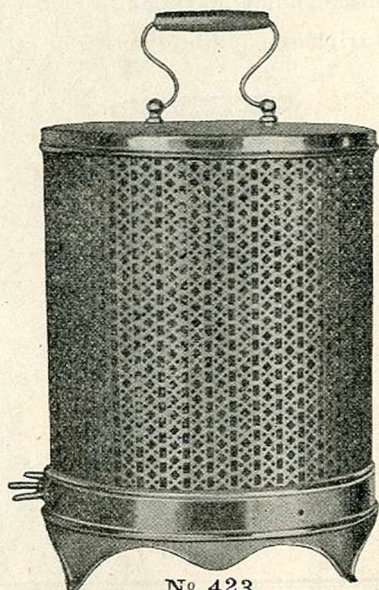
NOTA. — Pour calculer la puissance nécessaire au chauffage d'une pièce, il faut compter par degré que l'on veut obtenir et par mètre cube à chauffer de :
2 watts dans le cas de pièces bien protégées ; à 10 watts dans le cas de pièces isolées, de construction légère et exposées aux vents du Nord.

Établir une proportion d'après la valeur de la construction, la grandeur des ouvertures et leur fréquence, l'exposition, le climat, etc.

Nos appareils fonctionnent indifféremment sur courant continu ou alternatif au voltage pour lequel ils sont établis.

RADIATEURS ORDINAIRES

Description. — Nos radiateurs ordinaires sont en métal nickelé et ajouré latéralement. Poignée en bois verni. L'élément chauffant en chromenickel. Fiches en porcelaine avec protecteur. Trois allures de chauffe, sauf en triphasé équilibré. Notre radiateur type Marine a les mêmes caractéristiques, mais il est horizontal, ce modèle a été spécialement établi pour le chauffage des cabines du magnifique paquebot "PARIS", de la Compagnie Transatlantique.



N° 423

N° de Catalogue	DIMENSIONS			CONSOMMATION env.	RÉFÉRENCES
	Hauteur	Longueur	Largeur		
421	240	160	110	300-500-800	<i>ovale petit</i>
422	280	200	160	400-800-1200	<i>ovale moyen</i>
423	380	250	200	500-1000-1500	<i>ovale grand</i>
446	200	375	240	1000	<i>marine</i>

Nous construisons également, sous les n^{os} de catalogue 401 et 402, des radiateurs ordinaires en fonte émaillée gris bleu et tubes vernis noir semblables à nos radiateurs salon.

401.... 4 tubes : 2.400 watts. Poids : 17 kgs.

402.... 6 tubes : 3.600 watts. Poids : 22 kgs.

Pour le réglage des appareils à 3 voltages ou 3 allures de chauffe, voir page 28.

FÈRS A SOUDER



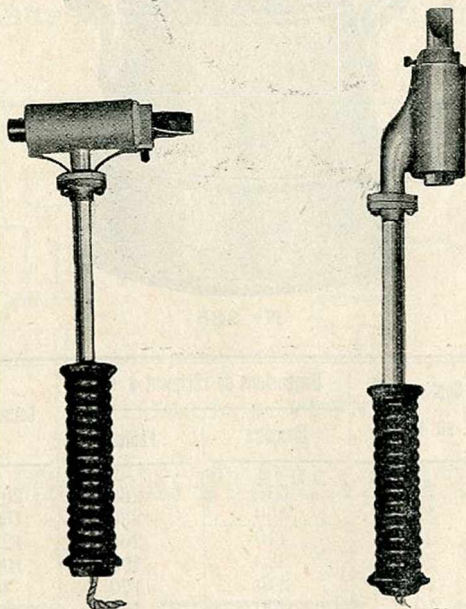
Description. — Nos fers à souder sont largement dimensionnés et sont des appareils industriels.

Les têtes sont en aluminium gainé bronze et la panne est démontable et réglable.

L'élément chauffant en chrome nickel est bobiné directement sur un manchon en bronze spécial entourant la panne.

La poignée réalise l'équilibre parfait de l'ensemble et permet l'usage sans fatigue.

Nous livrons nos fers avec 2 mètres de fil souple et une prise de courant à broches.



N° 326

N° 327

N° du Catalogue	Longueur	Poids	Consommation	Diamètre de la panne	Références
326	380 $\frac{m}{m}$	1200 gr.	250 watts	20 $\frac{m}{m}$	<i>horizontal</i>
327	470 $\frac{m}{m}$	1250 gr.	250 —	20 $\frac{m}{m}$	<i>vertical</i>

Nos appareils fonctionnent indifféremment sur courant continu ou alternatif au voltage pour lequel ils sont établis.

CHAUFFE-COLLE

Description. — Nos chauffe-colle à bain-marie sont entièrement en cuivre poli, donc, ils ne craignent pas l'oxydation. L'intérieur est étamé. La contenance indiquée est celle utile du récipient à colle. A partir de 1 litre, nos chauffe-colle sont à 3 allures de chauffe.

A partir de 10 litres et au-dessus, le réservoir d'eau est muni d'un niveau remplisseur-vidangeur.



N° 335

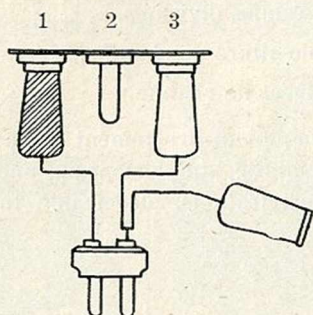
N° du Catalogue	Contenance en litres	Dimensions du récipient à colle		Consommation en watts
		Diamètre	Hauteur	
320	50	515	260	2000-4000-6000
324	35	460	230	1500-3500-5000
325	25	410	205	1250-2250-3500
328	20	380	190	1000-1600-2600
329	15	345	170	750-1250-2000
330	10	300	150	500-1000-1500
331	5	240	120	350-650-1000
332	3	200	100	250-450-700
333	2	170	100	250-350-600
334	1	140	70	150-250-400
335	½	110	60	300

Les chauffe-colle n° 334, 333, 331, sont toujours approvisionnés en magasin, les autres modèles sont exécutés sur commande.

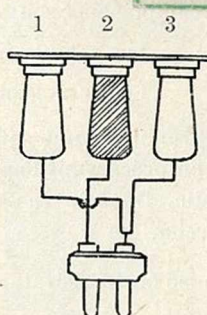
Dans les commandes, bien préciser le voltage, le n° de catalogue, et pour les cordons, la nature de la fiche.



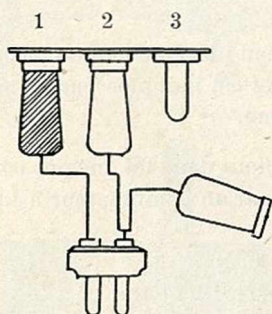
RÉGLAGE DES APPAREILS A 3 VOLTAGES



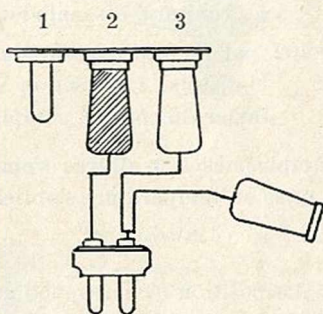
CHALEUR MINIMUM



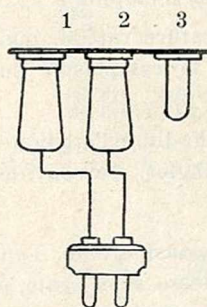
CHALEUR MAXIMUM



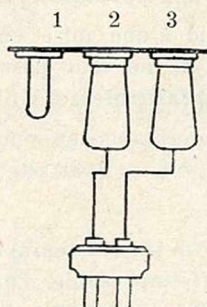
CHALEUR MOYENNE



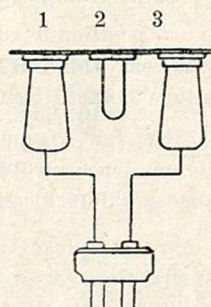
RÉGLAGE DES APPAREILS A 3 VOLTAGES



110 VOLTS Fiches 1 et 2



150 VOLTS Fiches 2 et 3



220 VOLTS Fiches 1 et 3

INSTRUCTIONS SUR L'EMPLOI DE NOS CATAPLASMES ÉLECTRIQUES

Nos cataplasmes sont établis en 2 grandes divisions.

Les cataplasmes à une seule allure de chauffe ;

Les cataplasmes à trois allures de chauffe.

Les premiers à une seule allure, s'emploient directement sur la partie malade, en préservant l'appareil de l'humidité, simplement par une pièce de flanelle. Dans le cas de fortes transpirations, placer une toile de gutta-percha.

La mise en température s'obtient :

Dans le n° 97, par la prise de courant ;

Dans le n° 98, par un interrupteur prolongateur placé sur le fil conducteur à proximité du malade ;

Dans le n° 102, par un interrupteur-tonneau placé au lieu du prolongateur ci-dessus. La position arrêt est indiquée par le bouton du levier du côté du cataplasme.

Les cataplasmes à 3 allures s'emploient dans les mêmes conditions, mais leur mise en température s'obtient par un combinateur à 4 positions marquées :

0 - 1 - 2 - 3

La position 0 correspond à l'arrêt du courant ;

La position 1 correspond à une chaleur douce ;

La position 2 correspond à une chaleur moyenne ;

La position 3 correspond à une forte chaleur ;

Dans les n^{os} 99 et 100 ce combinateur est un prolongateur à 4 positions.

Dans les n^{os} 103 et 104 ce combinateur est un régulateur tournant.

La position 2 est la position **normale** et **maximum** d'emploi.

La position 3 correspond à une mise en température rapide, mais (**ceci est IMPORTANT**), il ne faut pas laisser le cataplasme sur l'allure 3, car il brûlerait infailliblement.

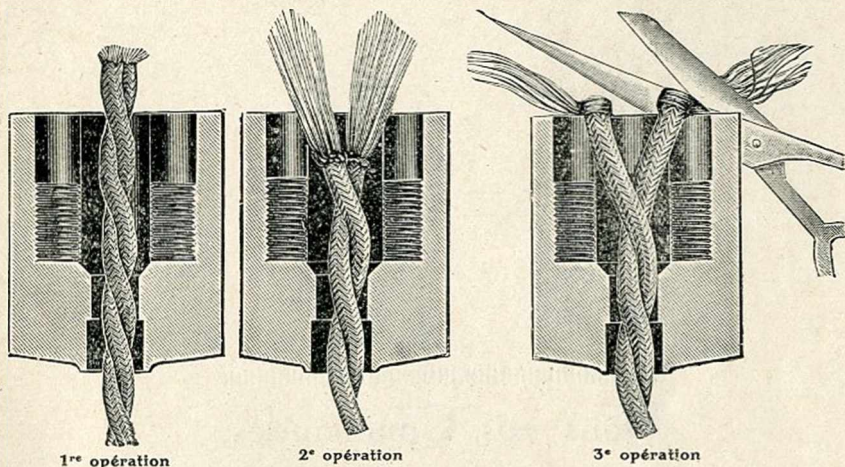
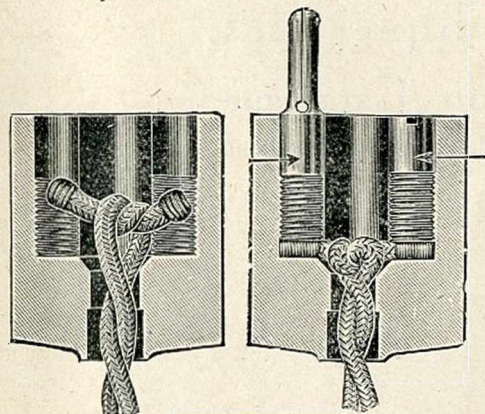
Il ne faut pas employer un cataplasme comme chauffe-lit, ni l'appliquer plié en deux sur lui-même, ni le fixer par des épingles. Ce sont des causes de détérioration.

Nos cataplasmes sont d'un intérêt thérapeutique considérable. Leur construction est absolument impeccable. Leur souplesse sans égale, et leur durée peut être considérée comme illimitée, si l'on se conforme bien aux instructions d'emploi qui les accompagnent.

MONTAGE DE NOTRE FICHE SPÉCIALE "MONOBLOC"

Cette fiche n'est pas en ébonite. La matière qui la compose est un **ULTIMHEAT VIRTUAL MUSEUM** résistante mécanique très élevée, et elle est **incombustible**. Elle ne se ramollit pas, elle fuse aux hautes températures.

SCHEMA DE MONTAGE DE LA FICHE MONOBLOC

1^{re} opération2^e opération3^e opération4^e opération5^e opération

1^{re} opération. — Faire passer le souple.

2^e opération. — Dénuder les fils sur une longueur de 30 m/m environ.

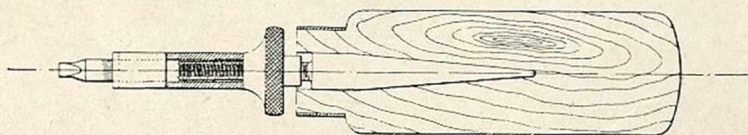
3^e opération. — Enrouler les fils métalliques sur le guidage même pour l'arrêter. Couper les fils débordant.

4^e opération. — Faire un nœud, écarter les fils et les tirer en les guidant dans leur emplacement respectif.

5^e opération. — Visser les broches serre-fils.

OUTIL SPÉCIAL POUR LE VISSAGE DE NOS CUIVRERIES

Nous livrons sur demande un tournevis spécial permettant le montage et démontage de nos fiches, sans risques de détérioration.



Demandez notre Tarif en vigueur.

|||||
Dans vos Commandes,
bien indiquer les
numéros du Catalogue
|||||



ULTIMHEAT®
VIRTUAL MUSEUM