

# CHAUFFAGE AU CHARBON

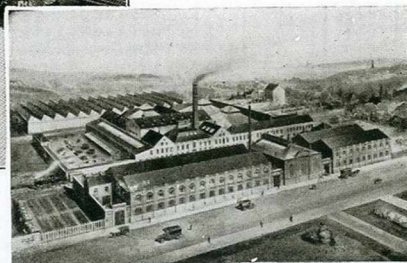
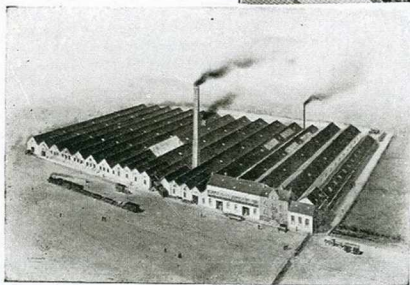
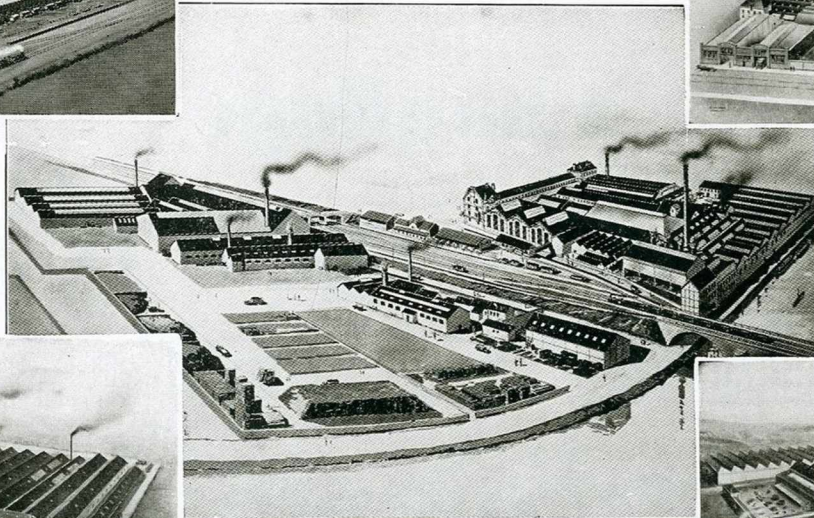
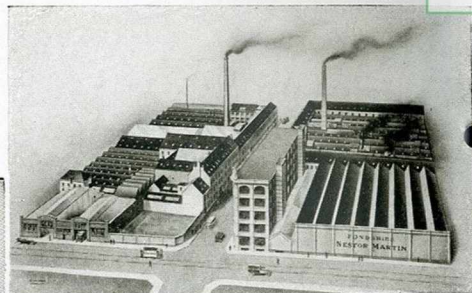
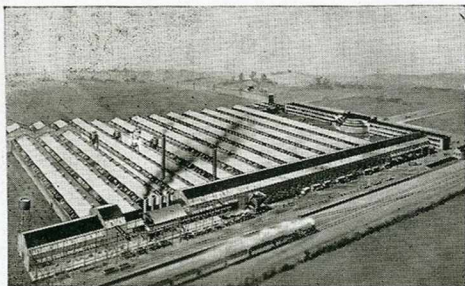


**Chauffage  
au charbon, coke et bois**

- 2 MAI 1930

**arthur martin**

## Vues générales des Usines



Maison Fondée en 1854



**FONDERIES**  
**ARTHUR MARTIN**

Société Anonyme au Capital de 7.500.000 Francs

TÉLÉPHONE 5

**REVIN (Ardennes)**

R. C. 219.023 B (Seine)

DÉPOT : 18, Rue de la Fontaine-au-Roi

SALLE D'EXPOSITION : 108, Bd. Richard-Lenoir

**PARIS** (XI<sup>e</sup>)

Téléphone :

MÉNILMONTANT 81-90 et 81-91

## Arthur Martin et le chauffage

Il y a plus de trois quarts de siècle que la firme Arthur Martin débuta dans la construction d'appareils de cuisine et de chauffage domestiques. Dire ce que fût sa carrière, reviendrait en réalité à faire l'histoire complète du chauffage pendant cette période.

Il n'est d'innovation en chauffage qui ne fût signée Arthur Martin, lequel en 76 ans a réalisé plus de progrès que l'humanité n'en avait apporté en dix siècles. Le premier poêle économique est conçu par lui, la première cheminée à feu continu sort de ses usines. Passé maître dans la construction d'appareils à gaz, il sut réaliser dans ses modèles le summum de l'élégance et de la commodité. Les théories les plus modernes servirent à la réalisation d'ensemble harmonieux et pratique.

Sa dernière création, l'Ariane, constitue une magnifique étape vers le progrès et la perfection. Cette cheminée, dont la construction raffinée et le souci du luxe sont poussés aux limites extrêmes, est la plus juste récompense d'une vie de labeur et de recherches incessantes, pour votre confort, pour votre santé.

Un examen de cet album vous permettra de juger de la diversité de nos modèles, leur présentation qui permet de les placer dans des locaux de tous styles, leurs formes nettes sans prétention ni fioritures en font les appareils les plus appréciés de tout amateur de beau et de bon.

**Fonderies Arthur Martin**

## Recommandations pour l'installation, la mise en marche et l'entretien des appareils à feu continu

N'installant nous-mêmes aucun appareil de chauffage, nous ne pouvons accepter d'être mis en cause au sujet d'un mauvais fonctionnement, qu'après que l'installateur aura lui-même reconnu par lettre, que le prétendu défaut ne lui est pas imputable.

Nous refusons formellement d'intervenir dans les contestations entre nos clients et leurs acheteurs.

Cependant, pour permettre à ceux-ci d'éviter un certain nombre d'irrégularités de marche qui peuvent se produire par suite de mauvaises conditions d'installation ou d'utilisation, nous rappelons ce qui suit :

### ALLUMAGE

Pour l'allumage, nous recommandons d'employer de préférence le papier et le charbon de bois, ou les braisettes de boulangerie, de manière à éviter le dégagement de fumée qui se produit toujours avec le bois, lorsque l'appareil et la cheminée sont froids.

Dès que le feu est bien pris sur la grille, remplir l'appareil jusqu'en haut du réservoir. Se servir pour cela d'un entonnoir, afin d'éviter que des grains de charbon tombent dans le joint de la porte de chargement, ce qui aurait pour résultat d'empêcher celle-ci de se fermer complètement, et provoquerait un emballement par suite de la rentrée d'air.

### COMBUSTIBLE

1<sup>o</sup> *Anthracite*. — Le combustible le plus recommandable pour appareils de chauffage à feu continu, est l'anthracite. Il faut, dans la mesure du possible, éviter d'employer des combustibles autres et particulièrement ceux qui sont chargés de pierres

ou qui donnent beaucoup de cendres à la combustion. Avec ces dernières qualités, l'on risque des accrochages dans les trémies et dans les foyers, des formations de mâchefer sur les grilles, qui ont pour conséquence les extinctions fréquentes et la destruction rapide des grilles et de la garniture de la porte. Ces destructions peuvent se produire en quelques jours, si les cendres sont très fusibles.

Dans tous les cas, le combustible utilisé doit être sec et concassé à la grosseur d'une grosse noix.

2<sup>o</sup> *Coke*. — Le coke doit être manipulé à la fourche et non avec une pelle, de façon à éviter sa réduction en poussière, laquelle se retrouve rassemblée à la fin du stockage, ce qui nuit considérablement au fonctionnement des cheminées dans la dernière partie de l'hiver. En employant ce genre de combustible, il ne faudra pas toutefois demander à nos appareils d'élever brusquement la température d'une pièce. Ils ne sont pas construits pour remplir ce rôle et se détérioreraient très rapidement. Ils sont établis au contraire, pour entretenir économiquement et par une combustion très lente, une température agréable, dans des pièces qui ne sont pas exposées à des refroidissements vifs et continuels.

### FERMETURE DES PORTES

L'on veillera soigneusement à ce que le tampon de chargement du combustible repose bien sur son siège, comme il est dit ci-dessus. Si des débris de charbon sont restés sur ce siège, les enlever avant de laisser retomber le tampon, de façon à ce qu'aucune rentrée d'air supplémentaire ne puisse se produire en cet endroit.

En principe, toutes les portes doivent être hermétiquement fermées au moyen de la clé spéciale.

## DÉCENDRAGE

Le feu, sur la grille, doit toujours être vif et clair, et il ne le sera que si le décendrage est bien fait périodiquement.

Il ne suffit pas de secouer la grille, sans attention, pour que le décendrage soit suffisant, mais il faut le faire souvent et attentivement et ne considérer l'opération terminée que lorsqu'on ne verra plus de cendres dans le foyer et que le combustible brûlera visiblement sur la grille de fond.

Pour enlever les pierres qui se trouvent dans les combustibles de moindre qualité et qui, ne s'étant pas désagrégées au feu, ne peuvent passer à travers la grille, ouvrir une fois ou deux par semaine, la porte à micas et les retirer de l'appareil au moyen d'un crochet quelconque.

Éviter de laisser les cendres s'accumuler dans le cendrier jusqu'au point de venir toucher la grille de fond, ce qui aurait pour conséquence de brûler celle-ci et finalement d'arrêter la combustion.

## ENTRETIEN EXTÉRIEUR

*Fonte brute.* — La fonte brute s'entretient avec de la mine de plomb de bonne qualité, mélangée d'essence (lorsque l'appareil de chauffage est éteint), ou encore avec des pâtes pour fourneaux qu'il est facile de se procurer partout.

*Parties émaillées.* — Les parties émaillées se nettoient avec de l'essence de térébenthine (lorsque l'appareil est éteint) ce qui diminuera momentanément le lustre de l'émail. Ce brillant réapparaîtra dès que l'appareil sera remis en fonctionnement. L'entretien des parties émaillées peut se faire également en frottant *très légèrement* ces pièces à la pierre ponce impalpable, délayée dans un peu d'eau de savon.

*Défauts d'émail.* — Il est rappelé que l'émail craquelé ou fendillé ne sera pas reconnu par nous comme étant une cause de dépréciation de l'appareil.

Il est en effet impossible dans certains cas, d'éviter ces craquelures qui sont dues à une différence de contraction entre la fonte et l'émail.

*Micas.* — Afin que les micas se conservent le plus longtemps possible ; lorsque l'appareil est éteint, frotter légèrement chaque morceau avec un chiffon imbibé de vinaigre ou d'alcool, en le maintenant avec la main, du côté extérieur, pour ne pas le crever.

*Parties nickelées.* — Éviter de laisser séjourner sur les parties nickelées, de l'eau ou un liquide acide. Pour leur conserver un beau brillant, il suffit de les frotter légèrement, deux fois par semaine, avec une peau de chamois saupoudrée de blanc d'Espagne très fin. Si le nickel est terni et devenu mat, étendre légèrement de la pâte à polir sur un morceau de drap et frotter la pièce pour obtenir le brillant voulu. Après cette première opération, essuyer avec un autre chiffon imbibé de pétrole, et frotter ensuite vivement avec du blanc d'Espagne pulvérisé, comme il est dit ci-dessus.

## INSTALLATION

*Cheminées d'Immeubles.* — Les appareils doivent être raccordés à une bonne cheminée à fort tirage.

Si l'on s'agit d'une cheminée d'immeuble, il est bon qu'elle ait au moins deux étages.

Nous signalons que les cheminées des pavillons en construction légère de la banlieue parisienne dont les poteries ont une face apparente extérieure, se refroidissent très rapidement et donnent lieu à des allumages pénibles avec dégagement de beaucoup de fumée. Les cheminées de ce genre ont toujours un mauvais tirage surtout si le pignon dans lequel elle sont, est exposé face au nord. Si la construction est relativement neuve et si des traces d'humidité se manifestent intérieurement ou extérieurement sur les murs, il faut, avant d'allumer le calorifère ou la cuisinière, faire un petit feu de bois dans la cheminée et l'entretenir jusqu'à ce qu'un bon tirage se soit établi.

Lorsqu'on se raccorde à une cheminée d'immeuble, il faut veiller à ce que le tuyau de dégagement de l'appareil n'avance pas trop près de la paroi intérieure opposée au trou de pénétration. Il faut retirer ce tuyau jusqu'à ce qu'il affleure l'intérieur de la paroi dans laquelle le trou a été pratiqué.

La buse, coupée en sifflet, livrée avec certains de nos appareils (Radiantes, etc.) ne doit pas non plus pénétrer trop profondément dans le conduit des fumées. Il faut que l'axe du sifflet se trouve entre l'axe du conduit des fumées et la face interne de la paroi dans laquelle le trou est pratiqué.

Dans certains cas, lorsque le conduit des fumées ne donne qu'un faible tirage, on améliorera les conditions de fonctionnement en plaçant à l'extrémité du tuyau en tôle pénétrant dans le conduit des fumées, un coude et un petit bout droit de 60 centimètres. Lorsque l'appareil est installé devant une cheminée d'appartement, on obstrue l'orifice de celle-ci avec une plaque extensible qui doit être posée et mastiquée avec soin de façon à ne laisser rentrer l'air ni sur les côtés ni au-dessous.

*Ouverture de nettoyage.* — Nous recommandons de faire vérifier qu'il n'existe dans la cheminée dont on doit se servir, aucune autre ouverture que celle destinée à recevoir le tuyau d'évacuation du poêle ou de la cuisinière. Il arrive quelquefois que des portes de ramonage sont laissées ouvertes ou simplement mal fermées, ou encore qu'il existe des ouvertures destinées à recevoir d'autres fourneaux. Toutes ces ouvertures doivent être soigneusement refermées avec un joint en plâtre, en terre à four ou à défaut en mastic.

*Cheminées en tôle.* — Si la cheminée est établie au moyen d'éléments en tôle, un certain nombre de règles sont à respecter :

a) Il faut éviter les parties de ces tuyauteries qui seraient horizontales ou légèrement inclinées.

b) Il faut réduire le nombre des coudes au minimum, et utiliser des coudes ouverts à 135° de préférence à des coudes à 90°.

c) Si une partie de tuyauterie en tôle ou en fonte est exposée à un refroidissement important (par exemple en traversant une cave ou en sortant trop rapidement dehors) il est de toute nécessité de la calorifuger pour la protéger contre un refroidissement excessif coupant le tirage et amenant des condensations, d'où amas de suie et de bistre. Les parties horizontales de tuyauterie en tôle qui seraient exposées à un grand refroidissement sont à proscrire de façon absolue. Pour la même raison, il faut éviter les longs tuyaux en tôle placés au-dessus des têtes de cheminées en maçonnerie.

d) Les tuyaux métalliques ne doivent traverser les planchers et toitures qu'avec entourage incombustible établi suivant toutes les règles de l'art, et pour lequel il est bon de recourir aux conseils d'un homme du métier.

e) Il ne faut jamais raccorder plus de deux fourneaux ou cuisinières sur une même cheminée, et les tuyaux arrivant de différents côtés ne doivent pas déboucher à la même hauteur, ni surtout l'un en face de l'autre.

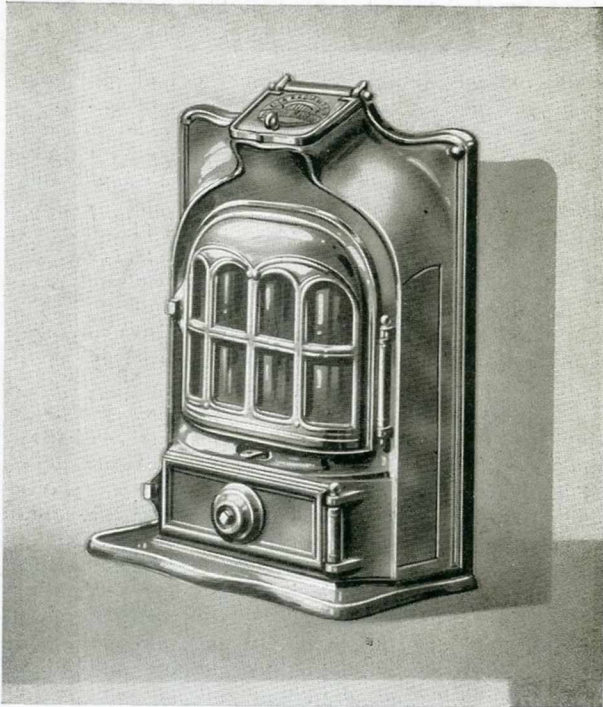
Une distance verticale d'au moins 50 centimètres est nécessaire entre les deux axes des arrivées et encore cette solution n'est-elle jamais recommandable.

En se conformant à ces diverses recommandations, on évitera beaucoup de mécomptes, mais le mauvais fonctionnement d'un appareil de chauffage peut provenir de causes différentes et si cela se produit, il faut avoir recours à l'intervention d'un homme du métier. Quant à nous, nous fournissons des appareils parfaitement étudiés et essayés, consacrés par une longue expérience, nous ne pouvons donc que nous refuser absolument à intervenir dans les contestations entre nos clients revendeurs et leurs acheteurs, ces contestations étant dans la majorité des cas, le résultat d'une installation défectueuse, de manipulations inexpérimentées, d'un manque d'entretien ou de ramonage, ou de l'emploi d'un combustible de mauvaise qualité.



# Cheminée roulante “ Radiante ” n° 1

Feu visible et continu - Petit modèle uni



D'un aspect gracieux et décoratif, nos cheminées roulantes RADIANTE sont des appareils hygiéniques. Le dégagement des produits de la combustion est largement assuré, et des joints d'amiante assurent la fermeture hermétique de toutes les issues.

Le réglage s'opère exclusivement par la ventouse placée sur la porte de cendrier. Le décrochage est obtenu par la manœuvre de gauche à droite, de la targette reliée à la grille de fond mobile, et qui déborde sous la porte à micas.

Pour cet appareil nous recommandons l'antracite.

Nos RADIANTES se font en brut, émaillées céramique (voir palettes de nos émaux page 27) ou poli-ciré qui donne un noir d'ébène très plaisant, et s'harmonisant avec tous les décors d'intérieur.

Sauf avis contraire, nous livrons les modèles 1 et 3 conformément à la gravure ci-contre.

Sur demande, et moyennant plus-value, les RADIANTES peuvent être livrées avec : 1<sup>o</sup> Poignée de manœuvre en porcelaine ; 2<sup>o</sup> Socle de parquet ; 3<sup>o</sup> Entourage.

La cheminée RADIANTE présentée ci-contre est le grand modèle de la série "unie" parée de son socle de parquet, de l'entourage, et poignée de manœuvre fournis moyennant plus-value.

Elle ne diffère du n° 1 que par ses dimensions et sa capacité de chauffe.

Le SOCLE DE PARQUET a pour but de compléter l'hestétique de l'appareil et de surélever celui-ci en l'isolant du parquet.

L'ENTOURAGE est en fonte brute, émaillée ou poli-cirée, très finement ajourée, il donne à l'appareil un aspect plus cossu, et sert surtout de récupérateur de chaleur. Cet accessoire procure les meilleurs résultats et doit être spécialement recommandé.

**DIMENSIONS**  
des "Radiantes" modèle uni

Nos	HAUTEUR		LARGEUR	PROF.	HAUTEUR BUSE		CUBE CHAUFFÉ ENVIRON
	sans socle de parquet	avec socle de parquet			sans socle de parquet	avec socle de parquet	
1	0.550	0.570	0.450	0.300	0.280	0.300	90 m <sup>3</sup>
3	0.670	0.690	0.540	0.360	0.350	0.370	120 m <sup>3</sup>

Pour tous renseignements complémentaires se reporter pages 7, 8 et 9 du présent album. Avoir soin de recommander à l'acheteur de se conformer aux conseils donnés dans la notice jointe à chaque appareil.



## Cheminée roulante "Radiante" n° 3

Feu visible et continu - Grand modèle uni

# Cheminée roulante “Radiante” n° 1 D

Feu visible et continu - Petit modèle orné



Ce modèle de RADIANTE a le même agencement intérieur et les mêmes dimensions que le modèle n° 1 de la page 10, et seule son ornementation en diffère.

La façade et les portes sont agrémentées de dessins en relief qui permettent d'harmoniser notre RADIANTE avec certains styles de mobilier (Renaissance, Louis XV, etc.).

Comme la précédente, elle se fait en brut, émaillé ou poli-ciré. Est toujours livrée, sauf avis contraire, telle que présentée ci-contre, mais peut recevoir, moyennant plus-value : 1<sup>o</sup> un socle de parquet 2<sup>o</sup> un entourage (voir gravure page 13) ; 3<sup>o</sup> une poignée de manœuvre en porcelaine.

A noter que nos RADIANTES 1, 1 D, 2 et 3 sont montées sur roulettes et peuvent ainsi être déplacées très aisément.

A chaque appareil est jointe une buse taillée en sifflet, qui donne le maximum de rendement du tirage.

La gravure ci-contre représente une RADIANTE ornée, grand modèle (n° 2) montée sur socle de parquet et pourvue d'un entourage. Elle ne diffère de la RADIANTE n° 1 D que par ses dimensions et sa capacité de chauffe.

Les caractéristiques de ces deux accessoires sont dépeints page 11. Pour l'un et l'autre, il suffit de rappeler leur teinte et le numéro de la RADIANTE à laquelle ils sont destinés.

La construction, le fini, l'emploi des quatre numéros (1, 1 D, 2 et 3) sont absolument identiques, mais il importe de toujours bien recommander à l'acheteur de se conformer strictement aux conseils donnés dans la notice jointe à chaque appareil.

**DIMENSIONS**  
des "Radiantes" modèle orné

N <sup>os</sup>	HAUTEUR		LARGEUR	PROF.	HAUTEUR BUSE		CUBE CHAUFFÉ ENVIRON
	sans socle de parquet	avec socle de parquet			sans socle de parquet	avec socle de parquet	
1 D	0.550	0.570	0.450	0.300	0.280	0.300	90 m <sup>3</sup>
2	0.670	0.690	0.540	0.360	0.350	0.370	120 m <sup>3</sup>

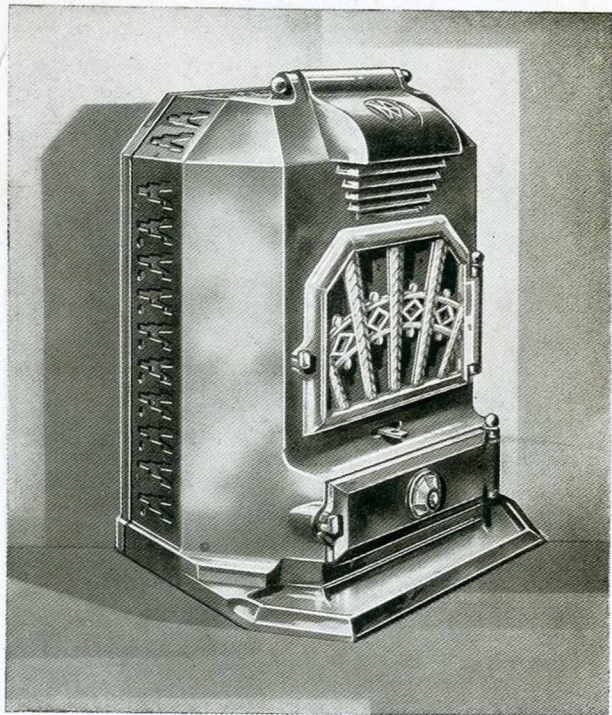


## Cheminée roulante "Radiante" n° 2

Feu visible et continu - Grand modèle orné

# Cheminée roulante "Radiante" n° 6

Feu visible et continu - Petit modèle moderne, avec entourage



Pour suivre les évolutions du goût actuel, nous avons été amenés à créer un modèle de RADIANTE stylisé genre "Arts décoratifs", qui a sa place toute indiquée dans un intérieur moderne.

Nous basant sur les principes de construction de nos RADIANTES unies et décorées, nous avons fait de la RADIANTE 6, un appareil puissant, hygiénique et très élégant.

Il possède les mêmes caractéristiques que les n<sup>os</sup> 1, 1 D, 2 et 3 : réglage par ventouse, joints d'amiante, zone du foyer en briques réfractaires. Se fait en brut, émaillé (voir palette page 27) ou poli-ciré.

Sauf avis contraire la RADIANTE 6 est fournie avec son entourage telle que présentée ici. Moyennant plus-value elle peut recevoir un socle de parquet (voir page 15).

## DIMENSIONS

HAUTEUR		LARGEUR	PROF.	HAUTEUR BUSE		CUBE CHAUFFÉ ENVIRON
sans socle de parquet	avec socle de parquet			sans socle de parquet	avec socle de parquet	
0.590	0.620	0.465	0.370	0.295	0.325	90 m <sup>3</sup>

Pour tous renseignements complémentaires se reporter pages 7, 8 et 9 du présent album. Avoir soin de recommander à l'acheteur de se conformer aux conseils donnés dans la notice jointe à chaque appareil.

De forme et de conception identiques à la RADIANTE 6, celle présentée ici n'en diffère que par ses dimensions et sa puissance de chauffe.

Le socle de parquet sur lequel elle est posée, n'est fourni que moyennant plus-value portée au tarif.

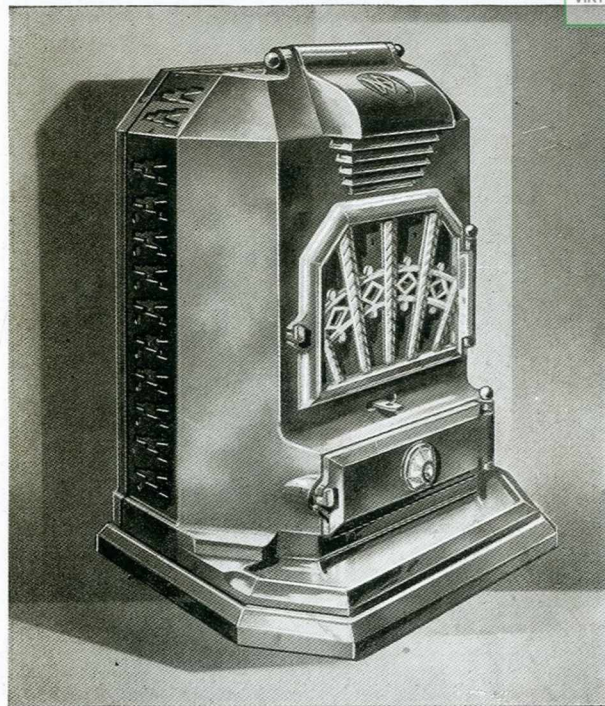
Ces deux cheminées n° 6 et 7 sont spécialement conçues pour brûler l'antracite.

La n° 7 se livre toujours avec son entourage et se fait en brut, émail, ou poli-ciré.

Avoir soin de toujours bien recommander à l'acheteur de se conformer strictement aux conseils donnés sur la notice jointe à chaque appareil.

#### DIMENSIONS

HAUTEUR		LARG.	PROF.	BUSE OVALE DE	HAUTEUR BUSE		CUBE CHAUFFÉ ENVIRON
sans socle de parquet	avec socle de parquet				sans socle de parquet	avec socle de parquet	
0.690	0.720	0.540	0.400	0.077 × 0.137	0.335	0.365	120 m <sup>3</sup>

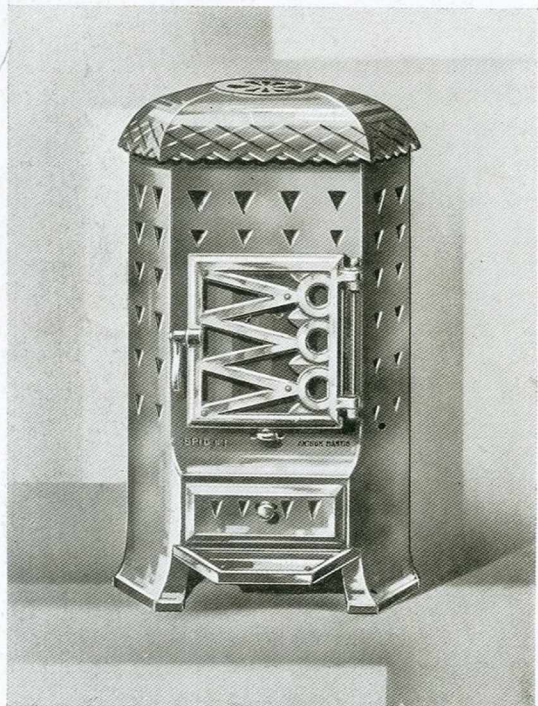


## Cheminée roulante "Radiante" n° 7

Feu visible et continu - Grand modèle moderne - Avec socle de parquet et entourage

# Poêles modernes "Spid" n<sup>os</sup> 1 et 2

Intérieur réfractaire - Feu vif réglable, au charbon, coke, bois



Ce poêle, de présentation très moderne, est entièrement en fonte. Le chapiteau ouvrant, monté sur charnières, découvre un dessus muni d'un très large tampon de chargement qui permet l'introduction aisée de tous combustibles et même des bûches de dimensions respectables. Ce tampon est renforcé d'un loquet empêchant son ouverture, d'où maximum de sécurité.

Des matériaux réfractaires, placés dans la zone de combustion où la température est la plus élevée, évitent toute détérioration de la fonte.

L'encombrement de cet appareil est très faible malgré sa grande puissance de chauffe. Se place devant n'importe quelle cheminée.

L'enveloppe extérieure permet une circulation d'air, qui, s'introduisant par les trous triangulaires du bas de la façade, s'échappe échauffé par ceux du dôme. Provoque donc un refroidissement de l'émail, qui résiste indéfiniment et augmente le rendement calorifique très élevé de l'appareil.

Le dessus du chapiteau à forme plate peut recevoir un récipient à tenir au chaud.

Le SPID se fait en deux tailles, en brut, émail (voir palette page 27) ou poli-ciré.

## DIMENSIONS

N <sup>o</sup>	HAUTEUR	LARGEUR	BUSE		CUBE CHAUFFÉ ENVIRON
			DIAMÈTRE	HAUTEUR	
1	0.640	0.400	0.088	0.320	80 à 100 m <sup>3</sup>
2	0.735	0.460	0.088	0.390	100 à 125 m <sup>3</sup>

Avoir soin de toujours bien recommander à l'acheteur de se conformer strictement aux conseils donnés dans la notice jointe à chaque appareil.

Le réglage du calorifère FLORES s'effectue au moyen de la rosace placée à la porte à mica. Suivant le désir d'obtenir plus ou moins de chaleur, il suffit d'ouvrir cette rosace en ayant soin cependant d'exécuter cette manœuvre graduellement, sans brusquerie, pour éviter les coups de feu. La combustion peut aussi être ralentie à l'aide de la clef de sûreté fixée à la buse.

Le décentrage est assuré par la grille oscillante qui est actionnée au moyen de l'anneau tirette placé au côté droit de l'appareil.

Le FLORES se fait en brut, émaillé (voir palette page 27) ou poli-ciré.

#### DIMENSIONS

HAUTEUR TOTALE	SOCLE		BUSE		CUBE CHAUFFÉ ENVIRON
	LARGEUR	PROFONDEUR	DIAMÈTRE	HAUTEUR	
0.940	0.400	0.400	0.105	0.640	60 m <sup>3</sup>

Pour obtenir un fonctionnement parfait du FLORES, il est indispensable de se conformer aux instructions portées dans la notice jointe à chaque appareil.

## Calorifère "Flores"

Intérieur réfractaire - Feu permanent - Art nouveau

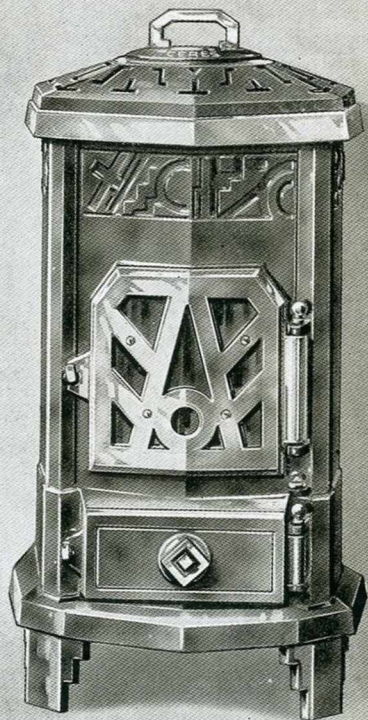
- 2 MAI 1930





# Calorifère "Cérés"

Intérieur réfractaire - Feu continu



La décoration nouvelle du calorifère CÉRÉS convient à tous les ameublements modernes.

Sa construction robuste et très soignée le place au premier plan des calorifères à feu continu, l'intérieur est muni de briques réfractaires, qui, placées à la zone de combustion, protègent son enveloppe extérieure.

Le réglage très précis, se fait au moyen de la rosace extérieure de la porte de cendrier, et en cas de fortes intempéries on utilisera la clef de buse, que l'on actionne au moyen de l'anneau placé au côté droit de l'appareil.

Le couvercle supérieur à charnières peut être soulevé entièrement, ce qui permet de placer sur le dessus intérieur, muni d'un tampon, un récipient que l'on désire tenir chaud.

Le décentrage est assuré par la grille oscillante, que l'on actionne par un mouvement de gauche à droite, opéré sur l'anneau placé au dessous de la porte à mica.

## DIMENSIONS

HAUTEUR	PIEDS		BUSE		CUBE CHAUFFÉ ENVIRON
	LARGEUR	PROFONDEUR	HAUTEUR	DIAMÈTRE	
0.940	0.420	0.300	0.415	0.087	150 m <sup>3</sup>

Pour obtenir un fonctionnement parfait du CÉRÉS avoir soin de recommander à l'acheteur de se conformer aux instructions données dans la notice jointe à chaque appareil.

# Accessoire pour Poêles et Calorifères

## Socle de parquet

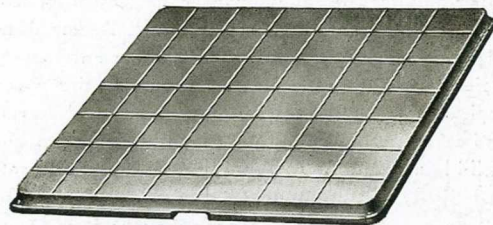
Le plateau de parquet entièrement en fonte, est un accessoire qui complète admirablement tout appareil de chauffage, le met en valeur, le surélève, et l'isole du parquet protégeant ainsi ce dernier des cendres ou combustibles rougis qui s'échapperaient accidentellement de l'appareil.

Se fait en brut, émaillé (voir palette page 27) ou poli-ciré.

Pour passer ordre de cet accessoire, rappeler le nombre de carreaux, ou donner les dimensions avec le nom de l'appareil auquel il est destiné et la teinte désirée.

### DIMENSIONS

LONGUEUR	LARGEUR	NOMBRE DE CARREAUX	APPAREILS AUXQUELS IL EST DESTINÉ
0.490	0.330	6×4	SPID n° 1.
0.490	0.410	6×5	SPID n° 5.
0.490	0.490	6×6	Calorifère FLORÈS.
0.570	0.330	7×4	Foyers TANAGRA et AMÉTHYSTE.
0.570	0.490	7×6	Calorifère CÉRÈS.



## La cheminée "Ariane"

### Synthèse de beauté...

Une beauté et un luxe suprêmes, telle est la première impression qui se dégage de la nouvelle ARIANE, la plus belle des cheminées créées par Arthur Martin au cours d'une carrière longue déjà de trois quarts de siècle.

Belle, la nouvelle ARIANE ne l'est pas seulement par ses lignes si pures et si sobres, mais encore par son fini minutieusement soigné. C'est la raison pour laquelle la nouvelle ARIANE complète si harmonieusement les mobiliers les plus élégants, qu'il s'agisse d'un mobilier de salon, de salle à manger, de bureau ou de fumoir.

En construisant sa nouvelle ARIANE, Arthur Martin a voulu bien plus que vous offrir un appareil donnant toute satisfaction au point de vue fonctionnement : il a voulu faire œuvre d'artiste. S'inspirant des chefs-d'œuvre de la nature et des arts, il a voulu les imiter dans sa sphère particulière. L'admiration qui a partout accueilli la nouvelle ARIANE, prouve qu'il a parfaitement réussi.

### ...de souplesse...

Examinant à fond la nouvelle ARIANE et la soumettant à une épreuve pratique, il est impossible de ne pas être frappé par l'extraordinaire souplesse de cet appareil. D'un bond, il passe du feu lent — de la faible rougeur qui couve sous la cendre — au feu vif qui vous imprègne de bien-être. Alors qu'après une longue absence vous vous attendiez à trouver votre feu éteint, votre ARIANE a conservé — comme une veilleuse — le peu de rouge qui, par la manœuvre de la clef, se ranimera instantanément, comme sous l'influence d'un puissant soufflet de forge.

Le réglage de l'ARIANE, n'est pas seulement souple, il est également précis. Vous pouvez modifier l'intensité du feu exactement selon votre désir. Souplesse de tigre — d'un tigre que vous auriez forcé à obéir.

### ...et d'économie

Economique, la nouvelle ARIANE le serait déjà rien que par son prix d'achat extrêmement avantageux si on le met en regard des exceptionnelles qualités de cet appareil. Mais elle l'est doublement par la modicité de sa consommation en combustible et par la nature des charbons qu'elle peut brûler avantageusement. Tout d'abord, la nouvelle ARIANE peut tenir le feu pendant de longues heures avec une même quantité de combustible. Ensuite, grâce à une grille spéciale, elle brûle avec entière satisfaction les petits combustibles économiques. Maximum de puissance de chauffe pour une dépense minimum, cette seule qualité devrait justifier votre choix d'une nouvelle ARIANE.

Déjà les modèles antérieurs de l'ARIANE étaient remarquables par la modicité de leur consommation, la souplesse de leur réglage, la beauté de leur extérieur. Toutes ces qualités ont été renforcées sur les nouveaux modèles. En ce qui concerne l'économie et la souplesse, vous pouvez en croire Arthur Martin — jamais il n'a revendiqué pour ses appareils des qualités qui ne peuvent être vérifiées. Quant à la beauté — qui est une question d'appréciation personnelle — nous vous engageons à échantillonner la nouvelle ARIANE, et vous connaîtrez le succès. Ce n'est toutefois qu'en voyant cette nouvelle cheminée dans une pièce meublée avec recherche, que vous pourrez la juger à son exacte valeur.

## Description et mode d'emploi des cheminées "Ariane"

Ces appareils ont un intérieur perfectionné dit à « feu continu » qui les différencie totalement de certains appareils dits à feu permanent. Ces appareils à feu permanent doivent être chargés jusqu'au dessus pour assurer une combustion rationnelle du charbon et pour que les meilleurs rendements soient obtenus. — Ces poêles brûlent en couches minces le combustible et le principe de leur foyer limite la quantité de charbon qu'il est possible de brûler par 24 heures. — Ces appareils possèdent un intérieur conçu suivant le principe « auto-régulateur ». — Contrairement à ces types d'appareils, nos cheminées ARIANE sont étudiées pour une grande capacité de chauffe, tout en permettant une marche rationnelle au ralenti. — Pour ces appareils, on peut faire usage de tous les charbons, même au besoin, de charbons demi-gras appelés généralement « tout-venant », et cela à condition de régler la clef de fonctionnement du tirage sur « direct ». Toutefois, pour obtenir un feu lent et continu, du charbon maigre est nécessaire et la combustion la plus rationnelle sera obtenue avec de l'antracite 30/50 et 50/80. — De plus, pour pouvoir obtenir une grande variation dans la capacité de chauffe, ces cheminées ont été étudiées pour la combustion en couches minces de charbon. — En marche normale, la clé doit être placée sur « circulation », ce qui permet de récupérer le plus de calories possible. — La personne qui se sert des poêles de ce type, peut régler elle-même la quantité de

combustible qu'elle veut brûler. — S'il fait très froid, elle réglera le niveau de ce combustible, jusqu'à la moitié de la grille-peigne, et le poêle mis au ralenti, brûlera facilement 24 heures sans rechargement. Si par contre, la température extérieure est douce et si la personne qui emploie l'appareil ne désire entretenir qu'une bonne tiédeur dans la chambre, il lui suffira de mettre du charbon jusqu'au niveau supérieur de la grille-corbeille (grille de dessous) et le feu se maintiendra aisément pour une période variant de 17 à 18 heures, suivant la position donnée aux manettes réglant la marche de l'appareil.

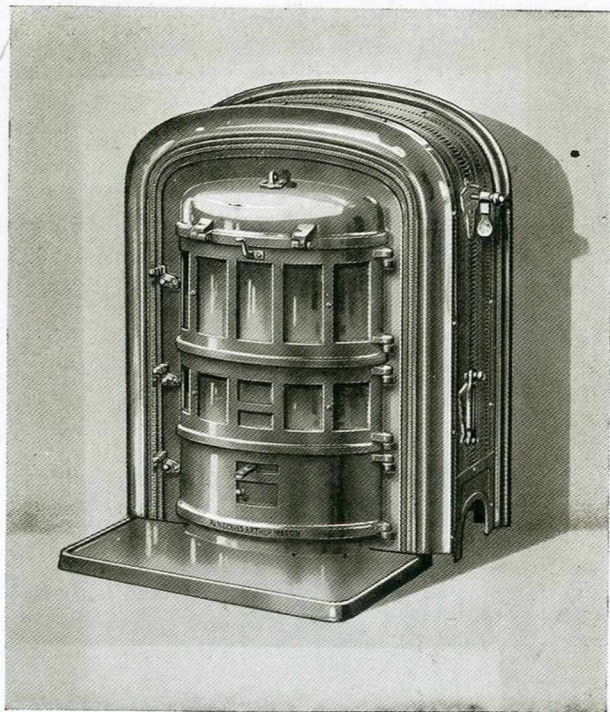
En résumé, c'est la personne qui emploie l'appareil qui règle elle-même en fonction de la température extérieure, de la grandeur de la chambre (bien entendu en ne dépassant pas le cube maximum renseigné dans nos catalogues) la quantité de combustible à brûler.

Comme pour tous nos autres appareils à feu continu, il est indispensable que les portes de chargement, de cendrier, et de foyer, soient toujours hermétiquement fermées.

A l'usage, on constatera que le foyer des cheminées ARIANE a cette remarquable qualité de proportionner exactement la chaleur donnée à la place à la quantité de combustible chargée — C'est du reste la cause de son succès.

## Cheminée "Ariane" n° 1 bis

Intérieur entièrement en fonte - Récupérateur intégral - Charbon demi-graz et anthracite - Feu continu



L'ARIANE 1 bis est uniquement fournie en poli-ciré dont l'éclat ne peut être qu'amélioré par l'usage constant de l'appareil. L'âme de l'ARIANE, le récupérateur intégral permet d'en amortir le prix d'achat en quelques années par l'économie de combustibles qu'il fait réaliser.

Se reporter pages 20 et 21 pour détails complémentaires.

### DIMENSIONS

HAUT. TOTALE	LARG. TOTALE	PROF. TOTALE	BUSE		CUBE CHAUFFÉ ENVIRON
			HAUT.	DIAM.	
0.720	0.610	0.460	0.250	0.105	110 à 140 m <sup>3</sup>

Avoir soin de recommander à l'acheteur de se conformer strictement aux indications portées dans la notice jointe à chaque appareil.

L'ARIANE 5 bis ne diffère de la précédente qu'au point de vue présentation extérieure et dimensions.

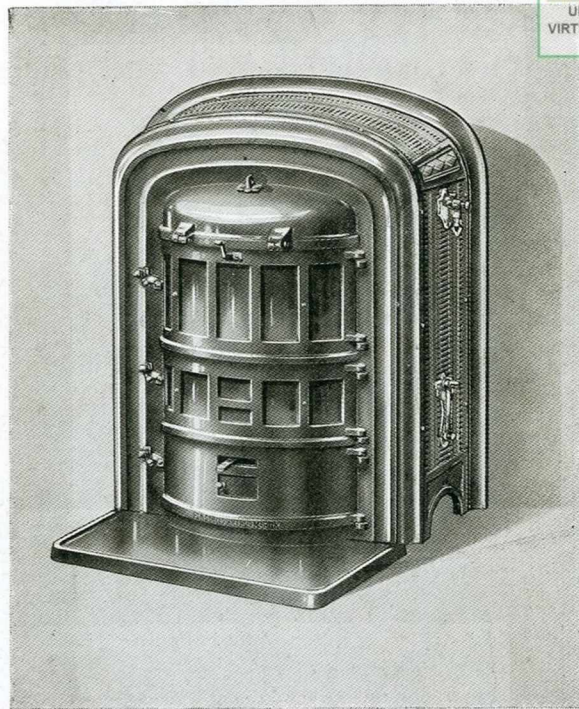
Le modèle est d'un style un peu différent, mais l'intérieur et sa manœuvre sont identiques.

Comme le n° 1 bis, l'ARIANE présentée ici ne se fait qu'en polichiré. Elle possède un récupérateur intégral dont la description est donnée page 26.

#### DIMENSIONS

HAUT. TOTALE	LARG. TOTALE	PROF. TOTALE	DUSE		CUBE CHAUFFÉ ENVIRON
			HAUT.	DIAM.	
0.750	0.680	0.500	0.275	0.105	110 à 140 m <sup>3</sup>

Avoir soin de recommander à l'acheteur de se conformer strictement aux indications portées dans la notice jointe à chaque appareil.

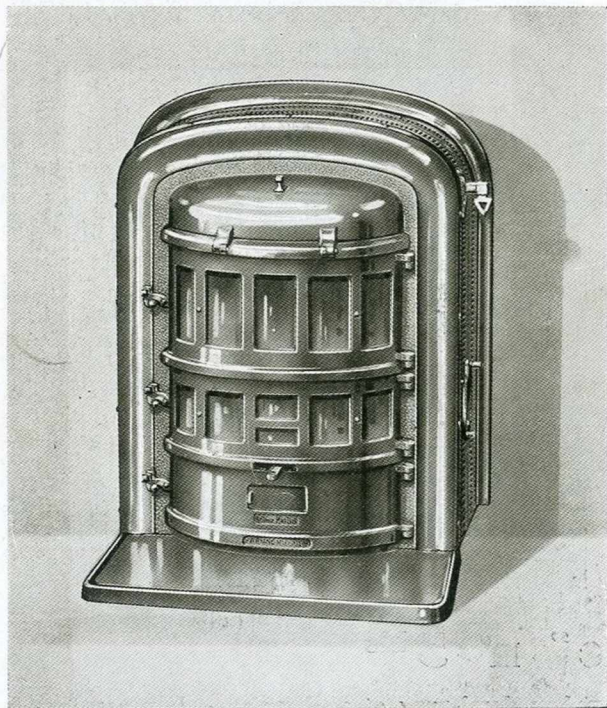


## Cheminée "Ariane" n° 5 bis

Intérieur entièrement en fonte - Récupérateur intégral - Charbon demi-graz et anthracite - Feu continu

## Cheminée "Ariane" n° 22 bis

Intérieur entièrement en fonte - Récupérateur intégral - Charbon demi-gras et anthracite - Feu continu



La cheminée 22 bis est le modèle benjamin de la série de nos cheminées ARIANE dont elle possède cependant tous les avantages, même dispositif de réglage, même récupérateur intégral.

Elle aussi se fait en poli-ciré exclusivement.

Voir pages suivantes la description du récupérateur intégral et les grilles de nos cheminées ARIANE.

### DIMENSIONS

HAUT. TOTALE	LARG. TOTALE	PROF. TOTALE	BUSE		CUBE CHAUFFÉ ENVIRON
			HAUT.	DIAM.	
0.690	0.590	0.460	0.275	0.105	70 à 115 m <sup>3</sup>

Avoir soin de recommander à l'acheteur de se conformer strictement aux indications portées dans la notice jointe à chaque appareil.

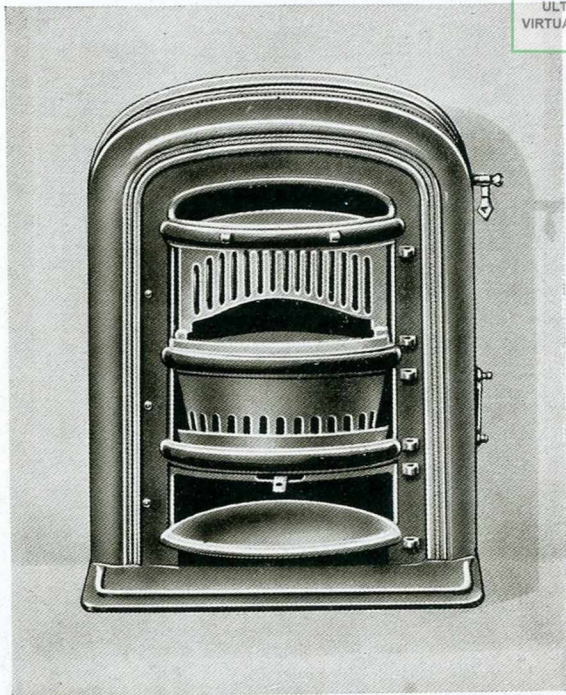
Vous pouvez, d'après le cliché ci-contre, vous rendre compte d'une partie de la structure de la nouvelle **ARIANE**.

Toutes les pièces constituant le centre du foyer sont adaptées de telle façon qu'un décendrage normal suffit pour leur garantir la ventilation nécessaire à leur longue conservation.

Les grilles verticales protègent les portes à mica du charbon incandescent, et sont amovibles, ce qui facilite l'entretien de l'appareil.

Grâce à la grille horizontale de fond qui, par le mouvement de droite à gauche et d'avant-arrière que l'ont peut lui imprimer, donne un décendrage parfait, l'**ARIANE** peut brûler aussi bien les petits combustibles économiques que l'antracite, ce qui permet de réduire sensiblement le budget de chauffage.

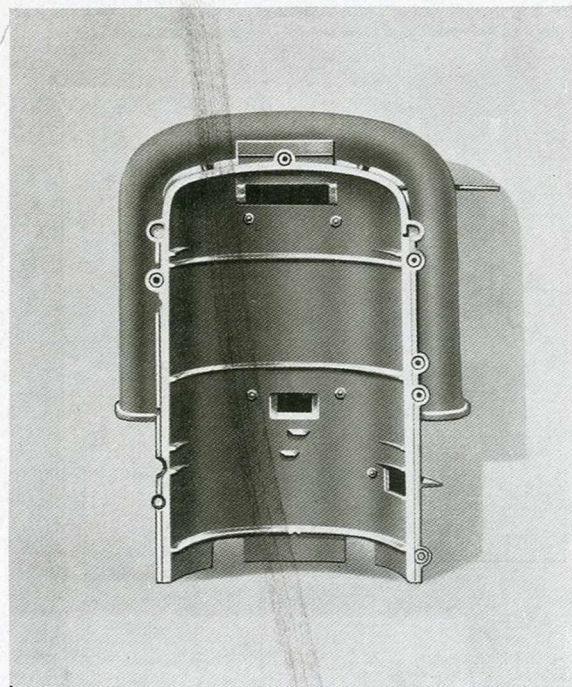
L'ensemble de cet intérieur est tel, qu'avec une faible couche de combustible, qu'il brûle intégralement, il procure le maximum de chauffe que l'on puisse obtenir pour le minimum de consommation atteint de nos jours.



## Les grilles de la nouvelle "Ariane"



## Le récupérateur intégral



Le récupérateur intégral déposé de la nouvelle ARIANE conçu d'une seule pièce et suivant les derniers perfectionnements de la technique moderne, est l'économiseur de combustible par excellence, sans qu'il n'y ait le moindre danger de dégagement quelconque.

Les gaz résultant de la combustion sont canalisés dans des conduits judicieusement étudiés. Les gaz chauds abandonnent dans le récupérateur toutes les calories qu'ils véhiculent. Les surfaces du récupérateur réchauffent intégralement l'air admis dans la hotte formant la partie postérieure de l'appareil. L'air ainsi réchauffé est rendu à l'ambiance porteur de toutes les calories utilisables.

Le réglage du foyer est opéré efficacement à l'aide d'un dispositif limitant la quantité d'air admise dans le foyer. Pour parfaire ce réglage, une admission d'air additionnel est synchronisée avec un obturateur agissant dans le récupérateur.

Les appareils munis du récupérateur intégral permettent, par l'intervention d'un boisseau, de faire circuler les gaz ou de les évacuer directement, si l'on désirait momentanément accélérer la combustion. La manœuvre de ce boisseau, qui est instantanée, se fait à l'aide de la manette placée sur le côté supérieure de l'appareil.

En résumé, ce dispositif, qui doit être employé dès que la combustion a atteint l'intensité désirée, permet d'utiliser au maximum la chaleur que le combustible peut donner, d'où une sensible augmentation de la puissance de chauffe, sans la moindre consommation supplémentaire. Il intervient ainsi pour beaucoup dans l'économie que fait réaliser l'ARIANE.

### **GRAVURES DE L'ALBUM**

Les gravures de notre album sont la reproduction aussi fidèle que possible des appareils fabriqués. Toutefois, nous déclinons toute responsabilité à ce sujet si, par suite de modifications ou perfectionnements, ces appareils différaient des gravures par quelques détails.

**ARTHUR MARTIN, Revin**

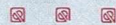
- 2 MAI 1930



NOIR

# PALETTE

DE NOS ÉMAUX FONTE



## ÉMAUX CÉRAMIQUES



BLANC



C. V. M. VERT MARTIN



C. V. O. VERT OLIVE



C. G. B. GRIS BLEU



C. B. BRUN

**Pour les autres départements de notre fabrication**

**Consulter les Albums spéciaux :**

**Appareils de Cuisine au Charbon, Bois et mixtes (Album Vert)**

**Appareils de Cuisine et Chauffage au Gaz (Album Bleu)**

**LA MEILLEURE QUALITÉ FRANÇAISE**

# Conditions de Vente & d'Expéditions

## MODE D'EXPÉDITION

Sauf avis contraire, les envois sont toujours faits en petite vitesse par les tarifs spéciaux les plus réduits.

**Même en cas de port payé,** nos marchandises voyagent toujours aux risques et périls du destinataire qui doit, en cas de retard, d'avarie ou de perte, exercer son recours contre les Compagnies de transport.

**Nos marchandises sont vendues prises sur wagon Revin.**

## CONDITIONS GÉNÉRALES

Les commandes sont acceptées sans engagement de prix. Les factures sont établies aux prix et conditions du moment de l'expédition.

## DÉLAIS DE LIVRAISON

Toutes les commandes sont reçues sans engagement de livrer dans un délai déterminé : en cas de retard, l'expédition sera valablement faite si le destinataire n'a pas fixé préalablement un délai de livraison que nous pourrions accepter expressément par lettre. Nous ne serons jamais tenus de livrer des marchandises commandées dans un moment où nos approvisionnements seraient épuisés, ni en cas d'incendie ou de grève.

## VENTE AU DÉTAIL

Nos acheteurs s'engagent, pour leurs ventes au détail, à prélever sur nos marchandises le bénéfice normal habituel pour les ventes de cette nature, et à ne pas les offrir à vil prix sous prétexte

de réclame. Sauf notification contraire pour certains appareils, la vente au détail des articles de notre fabrication ne doit pas s'effectuer en dessous des prix de notre tarif, majorés ou diminués, s'il y a lieu, des hausses ou baisses en vigueur au moment de la vente.

Les maisons de gros s'engagent à imposer la même obligation à leur clientèle de détail.

Toute infraction non justifiée pourrait donner lieu à l'arrêt de nos livraisons et à l'annulation des marchés en cours.

## ÉMAILLAGE

Les légers fendillements constatés parfois sur une pièce émaillée, et qu'en termes du métier nous appelons "tressaillures" ne peuvent en aucun cas constituer un défaut de fabrication, ceux-ci sont le résultat d'une différence de coefficient de dilatation entre la fonte et l'émail, mais ils ne nuisent en rien à son adhérence, et seul un éclat constaté peut nous être imputé.

## IMPORTANT

Les appareils que nous présentons dans notre salle d'Exposition, 108, Boulevard Richard-Lenoir, ne peuvent être ni déplacés, ni vendus. Les ventes sont faites par notre Dépôt, 18, Rue de la Fontaine-au-Roi, lequel n'est agencé que pour les petites livraisons dans Paris et dans les départements de Seine et Seine-et-Oise. Les grosses expéditions pour Paris comme pour la Province sont toujours faites directement de l'Usine. Afin de gagner du temps, il y a donc intérêt pour la clientèle de Province à s'adresser directement à l'Usine.

*(suite page 32)*

(suite)

## Les Compagnies de Chemins de Fer sont responsables des avaries et des pertes

La loi Rabier du 24 septembre 1905 ayant supprimé les clauses restrictives de responsabilité des conditions des tarifs spéciaux des Chemins de Fer, nous rappelons à nos Clients :

1° Que les Compagnies de Chemins de Fer ne peuvent exiger l'emballage des marchandises qu'il a toujours été dans l'usage d'expédier sans emballage ou avec un emballage sommaire.

2° Que les Compagnies sont absolument responsables des avaries de transport à ces marchandises, et ne peuvent s'en exonérer, sauf les cas de force majeure, **qu'en prouvant** que les dites avaries résultent d'un vice propre de la chose.

Nous déclinons donc toute responsabilité pour avaries de route, les destinataires ayant seuls qualité pour faire valoir leurs droits envers les Compagnies avant la prise de livraison.

Pour bénéficier **sans conteste** des avantages de la loi Rabier, et pour réserver utilement ses droits en cas d'avarie ou de perte, il convient donc :

1° De faire des réserves **précises et déterminées** sur le livre d'émargement de la gare, ou le bordereau du camionneur :

2° De **faire accepter** ces réserves par le Représentant autorisé de la Compagnie, sur le récépissé au destinataire.

Au cas où il s'y refuserait, il serait **indispensable** de confirmer les dites réserves par **lettre recommandée** remise à la poste

dans le délai maximum de **trois jours** après la réception de la marchandise.

Parfois les Compagnies sollicitent l'expertise prévue par l'article 106 du Code Commercial, afin de déterminer la cause et le montant des avaries, il est alors indispensable que le destinataire, dûment convoqué, se présente ou se fasse représenter à cette expertise et, dans tous les cas, en avertisse immédiatement l'expéditeur, lorsque celui-ci a expédié franco de port, de façon à lui permettre, s'il le juge à propos, d'introduire, avant qu'il n'ait été procédé à cette expertise, une action régulière contre la Compagnie transporteur.

N.-B. — *Nous tenons à mettre notre clientèle en garde contre les appréciations de certaines gares qui, spontanément, invoquent le parfait état extérieur de l'emballage pour déclinier toutes responsabilités, alors que, par suite d'un choc ou d'une chute, L'EMBALLAGE PEUT AVOIR TRÈS BIEN RÉSISTÉ et le contenu s'être brisé, tel, par exemple, un colis verrerie ou de fonte émaillée.*

## Formalités indispensables pour obtenir le tarif réduit pour les harasses en retour

**Démonter les harasses** en retirant simplement les goupilles. Joindre les **bâches** s'il y a lieu.

Produire la **lettre de voiture d'arrivée**, et réclamer le **Tarif spécial des retours d'emballages démontés**.

**Spécifier le nombre des colis, leur poids, et surtout les numéros des harasses et des bâches.**



Imprimé par P. ANCIAUX  
37-39, rue de l'Arquebuse  
- - 18, rue de Clèves - -  
CHARLEVILLE (Ardennez)



ULTIMHEAT®  
VIRTUAL MUSEUM

---

**Imprimerie P. Anclaux**  
**Charleville (Ardennes)**

---