

ULTIMATE  
VIRTUAL MUSEUM

# ALSTHOM

**MATÉRIEL**  
POUR LE  
**CONFORT**  
PAR L'ÉLECTRICITÉ



ALSTHOM

PM. II

OCTOBRE 1932



# MATÉRIEL DOMESTIQUE

## POUR LE CONFORT PAR L'ÉLECTRICITÉ

CHAPITRE	PAGE	DÉSIGNATION
		Conditions Générales de Vente
	1	Conditions Particulières de Vente
	2	Répertoire Alphabétique
	3	Généralités
21	5	<b>PETITS APPAREILS CHAUFFANTS</b> Fers à repasser, Bouillottes, Thermo-plongeurs Bouillottes automatiques, Articles pour l'hiver Chauffe-plats et réchauds, Grille-pain Percolateurs et accessoires, Orfèvrerie élec- trique Radiateurs paraboliques, Radiateurs lumineux et obscurs
22	19	<b>CHAUFFE-EAU A ACCUMULATION</b> Chauffe-eau muraux et sur socle
23	27	<b>APPAREILS DE CUISINE DOMESTIQUE</b> Réchauds, Fours-grils et Cuisinières Série Simplex Série Duplex
24	39	<b>APPAREILS TOURNANTS</b> Aspirateurs àseau et Duplex Ventilateurs inclinables, articulés, fixes Ventilateurs articulés, oscillants, et de plafond Sèche-cheveux, Vibro-masseurs
29	51	<b>ACCESSOIRES ET RECHANGES</b>
	64	Répertoire des Numéros de Catalogue

*Ce Catalogue annule le précédent et peut être modifié sans avis préalable.*

SOCIÉTÉ GÉNÉRALE  
DE CONSTRUCTIONS  
**ELECTRIQUES & MÉCANIQUES**  
(ALSTHOM)

Adresse Télégr. :  
Alsthom-75-Paris

38, AVENUE KLÉBER — PARIS (16<sup>e</sup>)  
R. C. S. 335-920 B

Téléphone :  
Passy 00.90 à 00.99  
et Passy 01.90 à 01.95



## CONDITIONS GÉNÉRALES INTERSYNDICALES DE VENTE POUR LA FRANCE

DE LA CHAMBRE SYNDICALE DES CONSTRUCTEURS DE  
GROS MATÉRIEL ÉLECTRIQUE, DU SYNDICAT PROFESSIONNEL  
DES INDUSTRIES ÉLECTRIQUES ET DU SYNDICAT DES  
MÉCANICIENS, CHAUDRONNIERS ET FONDEURS DE FRANCE

(JUIN 1921)

**Généralités.** — Les prix et renseignements portés sur les catalogues, prospectus et tarifs n'engagent pas le vendeur, qui se réserve d'apporter toutes modifications de disposition, de forme, de dimensions ou de matière à ses appareils, machines et éléments de machines dont les gravures et les descriptions figurent sur ses imprimés pour publicité.

Le vendeur n'est lié par les engagements qui pourraient être pris par ses représentants ou employés que sous réserve de confirmation émanant de lui-même.

La fourniture comprend exactement et uniquement le matériel spécifié au devis et l'acceptation des offres implique également l'adhésion aux présentes conditions.

Le contrat de vente n'est parfait que sous réserve d'acceptation expresse par le vendeur de la commande de l'acheteur.

Les poids donnés au devis ou marché ne sont qu'approximatifs; ils ne peuvent en aucun cas être la cause de réclamations ou de réductions, quand le matériel est vendu à forfait.

Lorsque le matériel est vendu au poids ou au mètre, les prix sont calculés sur le poids ou le mètre réel.

Après commande, le vendeur fournit, s'il y a lieu, pour chaque appareil et à l'exclusion de tout dessin d'exécution, les dessins d'installation ou de fondation.

Les cotes des massifs de fondation ne sont données qu'à titre d'indication; ces massifs doivent être établis par l'acheteur sous sa responsabilité et en tenant compte des variations exigées par les conditions locales.

Pour les fournitures additionnelles, les prix et nouveaux délais sont discutés spécialement entre le constructeur et le client. En aucun cas, les conditions pour les fournitures additionnelles ne peuvent préjudicier à celles de la commande principale.

**Études et Projets.** — Les études et documents de toute nature remis ou envoyés par le vendeur restent toujours son entière propriété. Ils doivent lui être rendus sur sa demande.

Ces études et documents sont fournis gratuitement, s'ils sont suivis de la commande dont ils sont l'objet; dans le cas contraire, il est dû au vendeur le remboursement de ses frais d'études et de déplacement.

Le vendeur conserve intégralement la propriété intellectuelle de ses projets qui ne peuvent être communiqués ni exécutés sans son autorisation écrite.

**Livraison et Prix.** — Quelles que soient la destination du matériel et les conditions de la vente, la livraison est réputée effectuée dans les usines ou magasins du vendeur.

Les prix s'entendent pour matériel en usine ou magasin du vendeur.

La livraison est effectuée soit par la remise directe au client, soit par simple avis de mise à disposition, soit par la délivrance des pièces dans les usines ou magasins du vendeur à un expéditeur ou transporteur désigné par le client ou, à défaut de cette désignation, choisi par le vendeur. Le principe de la livraison dans les usines ou magasins du vendeur ne saurait subir de dérogation par le fait d'indications telles que : remise franco en gare, à quai, à domicile, ou remboursement de frais





de transport totaux ou partiels, qui ne doivent être considérés que comme des variations sur les prix sans déplacement de responsabilité.

Si l'expédition est retardée pour une cause quelconque indépendante de la volonté du vendeur, et que ce dernier y consente, le matériel est magasiné, et manutentionné s'il y a lieu, aux frais et risques de l'acheteur, le vendeur déclinant toute responsabilité subséquente à cet égard.

Ces dispositions ne modifient en rien les obligations de paiement de la fourniture et ne constituent aucune novation.

Les délais de livraison dans les usines ou magasins du vendeur sont maintenus dans la limite du possible; les retards ne peuvent, en aucun cas, justifier l'annulation de la commande.

En cas de retard dans la livraison par rapport au délai stipulé à la commande :

Si des accords spéciaux stipulent des pénalités, celles-ci ne sauraient en aucun cas dépasser 5 % de la valeur en atelier ou en magasin du matériel non encore livré.

À défaut d'accords spéciaux, il pourra être appliqué, pour chaque semaine entière de retard à partir de la fin de la troisième semaine, une pénalité de 0,5 % avec totalisation maximum de 5 % de la valeur en atelier ou en magasin du matériel non encore livré.

Une pénalité ne pourra être appliquée que si le retard provient du fait du vendeur et s'il a causé un préjudice réel et constaté contradictoirement.

Elle ne pourra être appliquée si l'acheteur n'a pas averti par écrit le vendeur lors de la commande, et confirmé à l'époque prévue pour la livraison, de son intention d'appliquer cette pénalité.

Le vendeur est dégagé, de plein droit, de tout engagement relatif aux délais de livraison :

1° Dans le cas où les conditions de paiement n'auraient pas été observées par l'acheteur;

2° Dans le cas où les renseignements à fournir par l'acheteur ne seraient pas arrivés en temps voulu;

3° En cas de force majeure ou d'événements tels que : lock-out, grève, épidémie, guerre, réquisition, incendie, inondation, accident d'outillage, rebut de pièces importantes en cours de fabrication, interruption ou retard dans les transports ou toute autre cause amenant un chômage total ou partiel pour le vendeur ou ses fournisseurs.

Le vendeur tiendra l'acheteur au courant, en temps opportun, des cas et événements ci-dessus énumérés.

Les paiements des fournitures ne peuvent être différés ni modifiés du fait des pénalités.

Les fournitures ne peuvent être soumises à un règlement d'architecte ou d'ingénieur-conseil.

**Emballages.** — Les emballages sont toujours dus par le client et ne sont pas repris par le vendeur sauf stipulation contraire. En l'absence d'indication spéciale à ce sujet, l'emballage est préparé par le vendeur, qui agit au mieux des intérêts du client.

**Conditions de paiement.** — Les paiements sont faits au domicile du vendeur, nets et sans escompte, en monnaie française, et sont exigibles aux conditions ci-après, à moins que la vente ne soit stipulée expressément au comptant :

- a) 1/3 à la commande;
- b) 1/3 en cours d'exécution et au plus tard à la mise à la disposition;
- c) 1/3 à la mise à la disposition du matériel de l'acheteur dans les Etablissements du vendeur, soit complet, soit au prorata d'unités complètes, même en cas de non-enlèvement par l'acheteur.

Les travaux de réparation, d'entretien, de même que les fournitures supplémentaires ou livrées en cours de montage, sont facturés mensuellement et payables au comptant, nets et sans escompte.

En cas de retard de paiement aux époques fixées, les sommes dues porteront de plein droit intérêt sur la base du taux des avances de la Banque de France, sans que cette cause nuise à l'exigibilité de la dette.



Les termes de paiement ne peuvent être retardés sous quelque prétexte que ce soit, même litigieux.

En cas de vente, de cession, de remise en nantissement ou d'apport en société de son fonds de commerce ou de son matériel par l'acheteur, comme aussi dans tous les cas où l'un des paiements ou l'acceptation d'une des traites ne sont pas effectués à la date, les sommes dues deviennent immédiatement exigibles, quelles que soient les conditions convenues antérieurement.

**Transport, Douane, Assurance, etc.** — Toutes les opérations de transport, assurance, douane, octroi, manutention, amenée à pied d'œuvre, sont à la charge et aux frais, risques et périls de l'acheteur, auquel il appartient de vérifier les expéditions à l'arrivée et d'exercer, s'il y a lieu, ses recours contre les transporteurs, même si l'expédition a été faite franco.

En cas d'expédition par le vendeur, l'expédition est faite en port dû aux tarifs les plus réduits, sauf demande expresse de l'acheteur, et dans tous les cas sous la responsabilité entière de celui-ci.

**Garanties.** — La durée de la garantie normale du matériel fourni par le vendeur contre tous défauts de construction, de montage, dans le cas où il est fait par celui-ci, ou de fonctionnement et contre tous vices de la matière est de six mois au maximum (elle ne peut, même dans des cas spéciaux explicitement prévus, dépasser un an) à dater de la livraison ou de l'achèvement de ce montage, à charge par le client de prouver lesdits défauts ou vices.

Dans tous les cas, si le matériel est utilisé jour et nuit, elle est obligatoirement réduite de moitié.

Les garanties industrielles, de quelque nature qu'elles soient, cesseront, dans tous les cas, au plus tard quinze mois après l'achèvement du matériel dans les usines ou magasins du vendeur, même dans les cas où l'expédition ou le montage seraient différés pour une cause quelconque indépendante du fait du vendeur.

Les garanties du vendeur sont strictement limitées à sa fourniture et ne peuvent avoir pour effet que la réparation ou le remplacement en toute diligence, à ses frais dans ses ateliers, de toutes les pièces mises hors de service par suite de défauts ou vices, le vendeur se réservant de modifier les dispositifs en vue de satisfaire à ses garanties ou de remplacer les pièces défectueuses.

Les pièces remplacées gratuitement restent la propriété du vendeur.

La garantie ne s'applique pas aux remplacements ni aux réparations qui résulteraient de l'usure normale des appareils et machines, de détériorations ou accidents provenant de négligences, défaut de surveillance ou d'entretien et d'utilisation défectueuse des appareils.

Les travaux à façon et les réparations des machines usagées ne comportent aucune garantie.

Dans le cas où, dans des conditions particulières, le matériel aurait donné lieu à des garanties relatives à des résultats industriels ou économiques, si ces résultats étaient supérieurs à ceux qui ont été garantis, le vendeur serait bonifié d'une prime équivalente à la pénalité qu'il aurait encourue dans le cas contraire.

Si cependant ces résultats ne sont pas atteints, son prix de vente pourra être réduit, après entente entre les parties, d'une somme totale pouvant atteindre au maximum 5 % de la valeur en atelier ou magasin de la partie du matériel en cause.

En dehors des pénalités éventuelles spécifiées, aucune autre indemnité ne peut être demandée à titre de dommages-intérêts pour quelque cause que ce soit.

La réparation, la modification ou le remplacement des pièces pendant la période de garantie ne peut avoir pour effet de prolonger le délai de garantie du matériel.

**Assurance du Personnel.** — En cas d'accident survenant à quelque moment et pour quelque cause que ce soit, la responsabilité du vendeur est strictement limitée à son personnel propre et à sa fourniture.

**Contestations.** — En cas de contestation relative à une fourniture ou à son règlement, le Tribunal de Commerce auquel ressortit le domicile du vendeur est seul compétent, quels que soient les conditions de vente et le mode de paiement acceptés, même en cas d'appel en garantie ou de pluralité des défendeurs.





## CONDITIONS PARTICULIÈRES DE VENTE

### MATÉRIEL DOMESTIQUE POUR LE CONFORT PAR L'ÉLECTRICITÉ

Le matériel catalogué dans le présent fascicule est normalement approvisionné dans tous nos dépôts d'agences dont la liste figure en dernière page.

Ce matériel est donc vendu pris dans nos dépôts d'agences.

En cas de manque accidentel de matériel, nous ne pouvons prendre à notre charge au maximum que la différence des ports résultant de l'envoi direct depuis l'usine.

#### EMBALLAGE

Tout le matériel est emballé en fin de fabrication dans des caisses ou cadres dont le contenu est indiqué au catalogue et n'est pas livré normalement par quantités inférieures.

a) Emballage perdu :

Cet emballage fait partie intégrante de notre matériel. Il n'est pas facturé et, par conséquent, n'est jamais repris.

b) Emballage facturé :

Lorsque l'emballage est facturé, nous en acceptons le retour **franco** à notre usine de LESQUIN pendant un délai de **trois mois** après la livraison. Il est alors remboursé aux 2/3 de sa valeur facturée, s'il nous parvient en bon état.

#### GARANTIE

Notre matériel est garanti **un an** contre tous vices de construction. Notre garantie court à la date de la facturation. Elle ne nous oblige qu'au remplacement des pièces reconnues défectueuses. Ces pièces sont à prendre dans nos dépôts d'agences ou en usines.

Leur port et leur emballage sont toujours à la charge du client.

Nous ne pouvons jamais être tenus de procéder nous-mêmes à la réparation. Alors même que nous acceptons de nous en charger, tous frais autres que le coût des pièces de rechange sont à la charge du client.

La non conformité des appareils commandés avec les exigences du secteur de distribution, le refus de courant de ce secteur, et toutes autres contingences locales ne peuvent, en aucun cas, motiver le refus de nos livraisons ou l'annulation des commandes dûment passées.

#### CHAUFFE-EAU

Nos chauffe-eau étant rigoureusement essayés à la pression plusieurs fois au cours de leur construction, et étant, d'autre part, vendus non installés, nous ne pouvons encourir ni responsabilité d'aucune sorte, ni obligation de garantie en cas d'installation défectueuse des canalisations d'eau et du branchement électrique.

## RÉPERTOIRE ALPHABÉTIQUE

MATÉRIEL DOMESTIQUE POUR LE CONFORT ULTIMHEAT<sup>®</sup>  
PAR L'ÉLECTRICITÉ

	Chapitre	Page		Chapitre	Page
<b>A</b>			<b>I</b>		
Accessoires . . . . .	29	51	Interrupteur pour fil souple . . . . .	29	53
Adaptateurs . . . . .	29	53	<b>O</b>		
Aspirateur Duplex . . . . .	24	42	Orfèvrerie électrique . . . . .	21	13
Aspirateur à eau " Série " . . . . .	24	41	<b>P</b>		
Aspirateur à eau " Luxe " . . . . .	24	41	Percolateurs de table . . . . .	21	12
Aspirateurs de poussières . . . . .	24	40	Pose-fer . . . . .	21	6
<b>B</b>			<b>R</b>		
Bouchons de branchement . . . . .	29	53	Raccords . . . . .	29	54
Bouillottes . . . . .	21	7	Radiateur anti-gel pour auto . . . . .	21	18
<b>C</b>			Radiateurs étanches . . . . .	21	18
Chauffe-eau à accumulation . . . . .	22	20	Radiateurs paraboliques . . . . .	21	15
Chauffe-eau muraux . . . . .	22	22	Radiateurs portatifs obscurs . . . . .	21	17
Chauffe-eau sur socle . . . . .	22	23	Rechanges . . . . .	29	51
Chauffe-lit à accumulation . . . . .	21	9	Réchauds de table lumineux . . . . .	21	10
Chauffe-plat de table . . . . .	21	11	Réchauds de table obscurs . . . . .	21	10
Chauffe-pieds . . . . .	21	9	Réchauds de cuisine Simplex . . . . .	23	30
Coffret armoire pour aspirateur . . . . .	24	41	Réchauds de cuisine Duplex . . . . .	23	34
Cheminées lumineuses . . . . .	21	16	<b>S</b>		
Conjoncteurs-disjoncteurs . . . . .	22	26	Sèche-cheveux . . . . .	24	49
Connecteurs . . . . .	29	52	<b>T</b>		
Cuisinières Simplex . . . . .	23	32	Thermoplasmes . . . . .	21	9
Cuisinières Duplex . . . . .	23	36	Thermo-plongeurs . . . . .	21	7
Cuisinières avec four latéral Super-Simplex . . . . .	23	33	Thermostats . . . . .	22	25
<b>D</b>			Tissus chauffants . . . . .	21	9
Douilles à double prise de courant . . . . .	29	53	Trousse de voyage . . . . .	21	6
<b>F</b>			<b>U</b>		
Fers à repasser légers . . . . .	21	6	Ustensiles en aluminium pour la cuisine électrique . . . . .	23	37
Fers à repasser lourds . . . . .	21	6	<b>V</b>		
Fers à repasser normaux . . . . .	21	6	Ventilateur articulé 25 mm . . . . .	24	46
Fiches de prise de courant . . . . .	29	53	Ventilateurs articulés oscil- lants 30 mm . . . . .	24	47
Fours-grills Simplex . . . . .	23	31	Ventilateurs articulés oscil- lants 40 mm . . . . .	24	47
Fours-grills Duplex . . . . .	23	35	Ventilateurs de plafond . . . . .	24	48
<b>G</b>			Ventilateur fixe de 25 cm . . . . .	24	45
Grille-pain de table . . . . .	21	11	Ventilateur inclinable 23 cm . . . . .	24	44
<b>H</b>			Vibro-masseur . . . . .	24	50
Horloge de blocage . . . . .	22	26			



## APPAREILS DOMESTIQUES

" LE CONFORT PAR L'ÉLECTRICITÉ "

## GÉNÉRALITÉS



## I. — BRANCHEMENT

A l'exception de quelques appareils relativement puissants (puissance supérieure à 600 W) qui nécessitent pour leur branchement une prise de courant spéciale, nos appareils domestiques peuvent être branchés sur une prise de courant d'éclairage ordinaire au moyen d'un raccord (avec ou sans connecteur).

La plupart des appareils électrodomestiques ont même une puissance inférieure à 300 W et tous les compteurs sont suffisants pour les alimenter.

Pour les appareils d'une puissance supérieure à 300 W, il est prudent de vérifier que le compteur est suffisant. (Se renseigner auprès de son électricien ou du secteur).

La puissance des appareils est toujours indiquée au catalogue en chiffre gras et reproduite sur leur plaque signalétique.

## II. — TENSIONS NORMALES

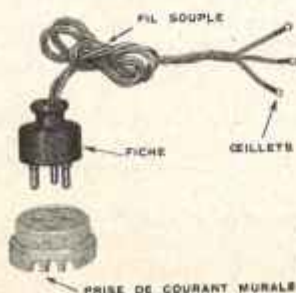
## COURANTS CONTINU OU ALTERNATIF



Raccord amovible pour le branchement des appareils jusqu'à 600 W



Raccord non amovible pour le branchement des appareils jusqu'à 600 W



Raccord spécial pour le branchement des appareils au delà de 600 W

Les appareils domestiques sont construits pour l'une des trois tensions suivantes, convenant à 5 % près :

110 volts, 125 volts, 230 volts.

Les appareils chauffants sont aussi construits sur demande sans supplément pour la tension de 190 V.

Des appareils de tensions intermédiaires peuvent généralement être établis spécialement sur demande moyennant un supplément de prix.

Les appareils de voyage dits « à 2 tensions » sont construits pour les 2 tensions de 110 et de 220/230 V, de façon à pouvoir être utilisés sur tous les grands réseaux.

Tous les appareils à moteur universel et, en règle générale (sauf exceptions indiquées par le catalogue) tous les appareils chauffants, fonctionnent indifféremment sur courant continu ou sur courant alternatif 25, 42, 50 ou 60 périodes.





RECOMMANDATIONS IMPORTANTES

*en passant commande :*

1° Indiquer toujours la tension d'alimentation, et désigner les appareils par leur nom et leur numéro.

2° Pour obtenir les pièces de rechange, indiquer le nom de la pièce, si possible son numéro, mais toujours rappeler le type ou numéro de catalogue de l'appareil pour lequel cette pièce est destinée.

En particulier, ce numéro ou type doit être lu sur la plaque même que porte tout appareil ALS-THOM, car en plus des chiffres mentionnés au catalogue, il peut comporter une lettre de série dont la connaissance est indispensable.



Plaque signalétique fixée sur l'appareil et où sont indiqués sa puissance (Watts), sa tension (Volts), son N° de catalogue (Type) et éventuellement son Numéro de fabrication.

*pour l'utilisation et l'entretien :*

1° Un mode d'emploi détaillé accompagne la plupart de nos appareils. Le lire attentivement.

2° Faire fonctionner un appareil sous la tension indiquée par sa plaque est une condition essentielle de durée et de rendement. Vérifier que cette tension est égale à 5 % près à celle du réseau, qui est indiquée sur le compteur ou sur les lampes d'éclairage (si l'on utilise le courant d'éclairage).

3° Ne pas laisser le courant inutilement sur un appareil. — Presque tous les appareils chauffants continuent à chauffer un certain temps après coupure du courant : il est utile et économique de couper le courant avant la fin de l'emploi.

4° La « vie » d'un appareil chauffant est abrégée si sa température dépasse souvent celle qui correspond à un usage normal.

Ne pas mettre le courant sur une bouillotte avant de la remplir, sur un thermo-plongeur avant de le plonger dans le liquide.

Inversement, couper le courant avant de vider une bouillotte, avant de sortir du liquide un thermo-plongeur.

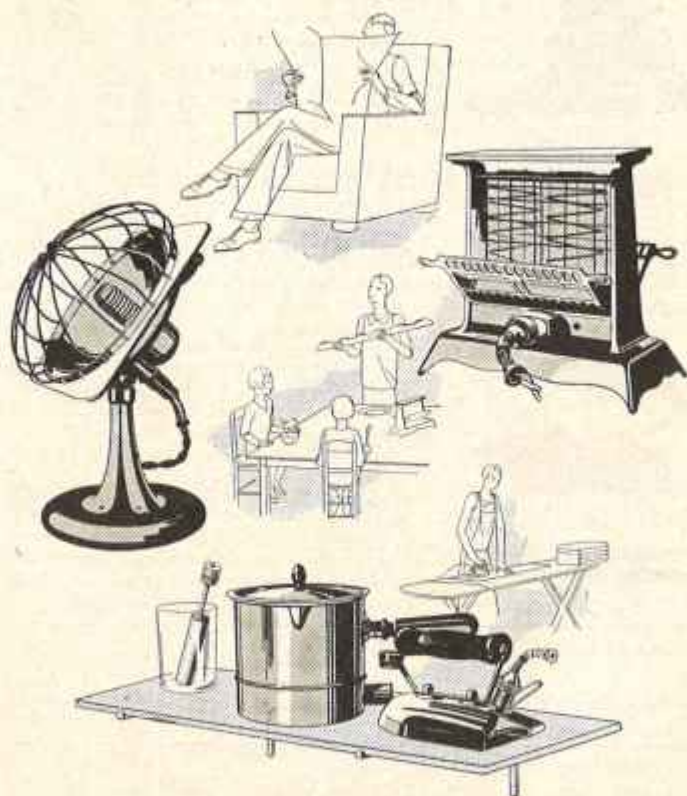
5° Le fil souple d'un raccord n'est fait que pour amener le courant à l'appareil. Ne pas l'utiliser pour tirer sur la fiche de courant ou sur le connecteur, ce qui entraînerait rapidement sa mise hors service. Pour mettre en place ou détacher une fiche de prise de courant ou un connecteur, exercer l'effort directement sur ces pièces.

6° Il est indispensable d'utiliser nos appareils avec nos connecteurs, les prix des appareils munis de leurs connecteurs sont donnés dans les colonnes du milieu des tableaux de prix. Commander toujours « avec connecteur ».

En outre, nous recommandons instamment l'utilisation de nos raccords (page 54). La colonne de droite des tableaux de prix donne le prix des appareils avec raccord normal. Pour obtenir le prix avec raccord renforcé, ajouter 4 fr. (voir page 54).

7° Les fils conducteurs électriques non spécialement protégés (corps de chauffe, broches de fixation des connecteurs) craignent l'humidité et l'eau.

# PETITS APPAREILS CHAUFFANTS



Fers à repasser – Bouillottes – Thermo-plongeurs  
 Bouillottes automatiques – Articles pour l'hiver  
 Chauffe-plats et réchauds – Grille-pain  
 Percolateurs et accessoires – Orfèvrerie électrique  
 Radiateurs paraboliques – Radiateurs lumineux et obscurs



## FERS A REPASSER

**FER LEGER** dits "LINGERIE" **ULTIMHEAT**<sup>®</sup>  
 Ces fers conviennent pour les petits repose-pouce sans repose-fer.

Exécution : nickelé et poli.

**TROUSSE DE VOYAGE**

Se compose d'un fer de lingerie à deux tensions dont le corps est percé de deux trous pour le chauffage d'un fer à friser pliant, et d'un support permettant l'utilisation du fer comme réchaud. Livrée avec tous les accessoires et un raccordement en coffret gainé, poignée cuir.

**NOUVEAU FER LUXE ALSTHOM**

La meilleure qualité dans la plus belle Exécution : entièrement chromé sur nickel, repose-pouce, gaine de connecteur.

**REPOSE-FER UNIVERSEL**

S'adapte instantanément au nouveau fer LUXE ALSTHOM.

**FER SUPER-LUXE**

Exécution : entièrement chromé, larges repose-pouce et repose-fer.

**FER LOURD** dit "ATELIER"

Très vivement recommandés, leur poids plus élevé facilitant tous travaux et les accélérant.

Exécution : Se font en deux modèles.

SÉRIE : nickelé et poli.

LUXE : pièces choisies nickelées et polies, avec repose-fer et repose-pouce.

**POSE-FER**

Convient à tous les fers précédents, permet de poser le fer à plat ou sur son repose-fer et évite dans tous les cas de brûler la table ou la nappe. Convient aussi aux fers non électriques.



Fer lingerie F 218 et F 318



Trousse F 151



Nouveau-fer LUXE F 425  
 muni de son repose-fer



Fer SUPER-LUXE F 428



Pose-Fer F 201

21

N°	CARACTÉRISTIQUES			DÉSIGNATION	PRIX		
	Poids kg	Puissance watts	Poids de 10 pièces embal. kg		Nu fr	Avec Connec- teur fr	Avec raccord normal fr
F 218	1,300	300	17	FER LINGERIE	32,—	35,—	41,—
F 318	1,300	300	17,300	FER LINGERIE VOYAGE 2 tens.	36,—	39,—	45,—
F 151	2,400	300	28	TROUSSE DE VOYAGE			100,—
F 425	1,800	300	22,500	NOUVEAU FER LUXE chromé	28,60	31,60	37,60
F 400	0,050			Supplément pour REPOSE-FER	1,40		
F 428	1,800	300	24,500	FER SUPER-LUXE chromé	45,—	48,—	54,—
F 235	2,700	500	30	FER ATELIER SÉRIE	37,—	40,—	46,—
F 238	2,700	500	30	FER ATELIER LUXE	42,—	45,—	51,—
F 201	0,290		3,600	POSE-FER nickelé	7,—		

Emballage : Caisses perdues de 10 pièces en boîtes individuelles.

— CORPS DE CHAUFFE et PIÈCES DE RECHANGE : Chapitre 29, p. 55.

— FERS DE TAILLEURS de 5 à 10 kilogs : Voir catalogue "Outillage PM III".



**BOUILLOTTES ET THERMO-PLONGEURS**



Bouillottes 1/2 lit. L. 228 et L. 328



Bouillottes 1 lit. L. 248 et L. 348



Bouillottes 2 lit. L. 268 et L. 368



Thermo-plongeurs L. 103 et L. 107

**BOUILLOTTE 1/2 LITRE**

Petite capacité qui convient pour la chambre ou le cabinet de toilette.

Recommandée aussi spécialement pour le voyage.

**BOUILLOTTE 1 LITRE**

Capacité moyenne d'usage universel. Convient pour tous les emplois.

**GARNITURES FANTAISIE**

Sur demande, nous livrons toutes ces bouillottes avec bouton et poignée en galalith de couleur : vert, bleu, rouge, jaune ou acajou. Les caisses de 10 pièces peuvent comporter une seule couleur ou les cinq couleurs assorties, suivant la demande.

**BOUILLOTTE 2 LITRES**

Grande capacité pour la cuisine et autres usages.

**Exécution :** toutes ces bouillottes se font en un seul modèle LUXE, entièrement nickelées et polies, pieds isolants, poignée et bouton de couvercle matière moulée noire, bec embouti assurant un versage facile.

LES MODÈLES DE VOYAGE fonctionnent sur toutes les tensions courantes.

**THERMO-PLONGEURS**

Petits appareils très pratiques pour le chauffage rapide de tous liquides dans tous récipients.

**Exécution :** LUXE, entièrement nickelée et polie. Deux types : court et long.

21

N°	CARACTÉRISTIQUES			DÉSIGNATION	PRIX		
	Poids kg	Puissance watts	Poids de 10 pièces embal. kg		Nu fr	Avec conec- teur fr	Avec raccord normal fr
L. 228	0,600	300	11	BOUILLOTTE 1/2 litre	50,—	53,—	59,—
L. 328	0,650	300	11,500	BOUILLOTTE 1/2 l., voyage, 2 tensions	60,—	63,—	69,—
L. 248	1,100	500	17	BOUILLOTTE 1 litre	62,—	65,—	71,—
L. 348	1,200	500	18	BOUILLOTTE 1 litre, voyage, 2 tensions	72,—	75,—	81,—
L. 268	1,500	600	23	BOUILLOTTE 2 litres	97,—	100,—	106,—
L. 368	1,650	600	24,500	BOUILLOTTE 2 litres, voyage, 2 tensions	117,—	120,—	126,—
L. 900				GARNITURES FANTAISIE, sup- plément	4,—		
L. 103	0,150	300	2	THERMO-PLONGEUR court	47,—	50,—	56,—
L. 107	0,340	500	4	THERMO-PLONGEUR long	57,—	60,—	66,—

Emballage : Caisses perdues de 10 pièces en boîtes individuelles.

— CORPS DE CHAUFFE et PIÈCES DE RECHANGE : Chapitre 29, p. 56.





BOUILLOTES AUTOMATIQUES DE SÉCURITÉ

GÉNÉRALITÉS

Les bouillottes automatiques (Brevet Edmari) sont munies de quatre pieds de hauteurs inégales. Posées normalement sur une surface horizontale, elles peuvent être basculées de part et d'autre d'un axe formé par deux des pieds mais *seulement si elles contiennent une quantité minima de liquide*. Or, le basculement côté poignée coupe le courant et le basculement côté opposé l'établit. Ce sont donc des bouillottes à interrupteur.

De plus, si le niveau d'eau est insuffisant, le basculement côté "courant établi" devient impossible. La bouillotte se met d'elle-même dans la position "courant coupé". Il est donc impossible de la faire chauffer à vide et si on l'abandonne pleine sous tension elle coupera elle-même son courant avant d'être vidée par l'évaporation.

La sécurité est donc absolue et les bouillottes automatiques doivent être choisies spécialement pour le service de la chambre et de la toilette.



Bouillotte à barbe L. 618 automatique



Bouillotte 1 lit. L. 648 automatique



Bouillotte 2 lit. L. 668 automatique

BOUILLOTTE A BARBE

Petit appareil spécial, porte à l'ébullition, en 4 minutes, la quantité d'eau nécessaire pour se bien raser (10 centilitres). Automatique.

BOUILLOTES 1 ET 2 LITRES

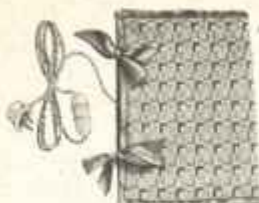
Semblables aux modèles de même capacité de la page précédente avec dispositif interrupteur de sécurité automatique.

N°	CARACTÉRISTIQUES			DÉSIGNATION	PRIX		
	Poids unitaire net kg	Puissance watts	Poids de 10 pièces embal. kg		Na fr	Avec connexion normal fr	Avec raccord normal fr
L 618	0,450	200	8	SPÉCIALE A BARBE, automat.	87,—	90,—	96,—
L 648	0,950	500	16	UN LITRE, automatique	107,—	110,—	116,—
L 668	1,150	600	18	DEUX LITRES, automatique	137,—	140,—	146,—

Emballage : Caisses perdus de 5 ou 10 pièces en boîtes individuelles.

— CORPS DE CHAUFFE et PIÈCES DE RÉCHANGE : Chapitre 29, p. 56.

APPAREILS POUR L'HIVER



Tissus chauffants T 215 à T 288



Chauffe-lits T 431 et T 433



Chauffe-pieds T 454

**TISSUS CHAUFFANTS  
DITS "THERMOPLASMES"**

Imperméables et pouvant servir à tous usages, ces tissus sont souverains pour combattre toutes douleurs.

Exécution : tous livrés avec raccord complet en housse décorée, coloris variés, sauf T 288 livré en housse blanche brochée.

Pour les soins aux malades, il est recommandé de protéger le tissu par la housse lavable T 299.

**CHAUFFE-LIT  
ou CHAUFFERETTE DE VOITURE**

Appareil à récupération : se charge pendant vingt à trente minutes, et reste chaud ensuite pendant quatre à huit heures selon l'emploi.

Recommandé pour le lit et pour la voiture.

Exécution : un seul modèle tout nickelé et poli.

**CHAUFFE-PIEDS  
ou CHAUFFERETTE D'APPARTEMENT**

Pour une dépense horaire insignifiante procure le plus agréable confort.

Surface d'appui utile : 270 x 185 mm.

Exécution : émail noir au four.

21

No	CARACTÉRISTIQUES			DÉSIGNATION	PRIX		
	Poids unitaire net kg	Puissance watts	Poids de 10 pièces embal. lées kg		Nu fr	Avec connecteur fr	Avec raccord normal fr
T 215	0,250	18	4	TISSU RÉCLAME 240x300 mm			45,—
T 218	0,260	20	4,200	TISSU LUXE 300x400 mm			60,—
T 238	0,290	40	4,500	TISSU RÉGLABLE 3 allures			85,—
T 278	0,340	20	5	TISSU AUTOMAT. (thermostat)			85,—
T 288	0,360	40	5,200	TISSU GRAND LUXE, 3 allures et thermostat			125,—
T 299	0,045		0,500	HOUSSE de protection flanelle	8,—		
T 431	5	300	55	CHAUFFE-LIT luxe	67,—	70,—	76,—
T 433	6	300	65	CHAUFFE-LIT voyage, 2 tens.	72,—	75,—	81,—
T 475	0,030		0,400	SAC fine tulle blanche pour le lit	8,—		
T 476	0,105		1,200	MANCHON moquette pour la voiture	20,—		
T 454	1,400	50	15	CHAUFFE-PIEDS 110-125 V	67,—	70,—	76,—
				CHAUFFE-PIEDS 190-230 V	72,—	75,—	81,—

Emballage } Tissus et chauffe-pieds : Caisses perdues de 10 pièces en boîtes individuelles.  
 } Chauffe-lits : Caisses perdues de 10 pièces en paillons carton.

== CORPS DE CHAUFFE et PIÈCES DE RECHANGE : Chapitre 29, p. 57.





## PETITS RÉCHAUDS

### RÉCHAUDS DE TABLE OBSCURS



Réchauds obscurs G 265  
et G 268

Plaque chauffante en fonte dressée de 150 mm de diamètre parfaitement isolée par pieds hauts garnis de matière moulée. D'un emploi universel pour toutes les préparations de petite cuisine, se recommande par sa robustesse.

Exécution, deux modèles :

SÉRIE, plaque chauffante brunie, corps et pieds émaillés au four.

LUXE, plaque chauffante brunie, corps et pieds tout nickelés et polis.

### RÉCHAUDS DE TABLE LUMINEUX



Réchauds lumineux G 765  
et G 768

Corps de chauffe à feu visible permettant une mise en service quasi instantanée. Convient également pour la petite cuisine sur table.

Exécution, deux modèles :

SÉRIE entièrement émaillée au four.

LUXE entièrement nickelé et poli.

N°	CARACTÉRISTIQUES			DÉSIGNATION	PRIX		
	Poids unitaire net kg	Puissance watts	Poids de 10 pièces emballées kg		Nu fr	Avec connecteur fr	Avec raccord fr
G 265	2,200	600	27	RÉCHAUD obscur SÉRIE	57,—	60,—	66,—
G 268	2,200	600	27	RÉCHAUD obscur LUXE	67,—	70,—	76,—
G 765	1,800	600	23	RÉCHAUD lumineux SÉRIE	52,—	55,—	61,—
G 768	1,800	600	23	RÉCHAUD lumineux LUXE	62,—	65,—	71,—

Emballage : Caisses perdues de 10 pièces en boîtes individuelles.

— CORPS DE CHAUFFE et PIÈCES DE RECHANGE : Chapitre 29, p. 57.

## CHAUFFE-PLAT ET GRILLE-PAIN

CHAUFFE-PLAT DE TABLE

Appareil indispensable, à la cuisine comme sur la table.

**A chauffage direct** : se branche sur toute prise de courant et maintient chaud, tant qu'il reste branché, pour une dépense infime, tout plat ou récipient et son contenu.

**Accumulation** : se " charge " dix minutes environ sur une prise de courant et reste chaud sans rester branché pendant 30 minutes environ.

**Exécution** : genre orfèvrerie, dessus et corps nickelés et polis, pieds isolants.

Diamètre utile 180 mm.



Chauffe-plat G 118



Grille-pain G 417

GRILLE-PAIN DE TABLE

Cet appareil permet seul la préparation correcte, facile, rapide, sur la table même des rôties dont l'emploi est si répandu pour les goûters, thés ou régimes. Il grille indifféremment les tranches de pain spécial ou le pain ordinaire qui doit être un peu tassé. Il est surmonté d'un plateau permettant de maintenir chaudes les rôties préparées.

**Exécution** : genre orfèvrerie, entièrement nickelé et poli.

21

N°	CARACTÉRISTIQUES			DÉSIGNATION	PRIX		
	Poids unitaire net kg	Puissance watts	Poids de 10 pièces emballées kg		Nu fr	Avec connecteur fr	Avec raccord normal fr
G 118	2	100	26	CHAUFFE-PLAT de table à chauffage direct	57,—	60,—	66,—
G 218	3	300	36	CHAUFFE-PLAT de table à accumulation	62,—	65,—	71,—
G 417	0,990	550	15	GRILLE-PAIN de table	82,—	85,—	91,—

Emballage : Caisses perdues de 10 pièces en cartons individuels.

== CORPS DE CHAUFFE et PIÈCES DE RECHANGE : Chapitre 29, p. 57.



## CAFETIÈRES EXPRESS

CAFETIÈRES EXPRESS dits  
PERCOLATEURS DE TABLEULTIMHEAT<sup>®</sup>  
VIRTUAL MUSEUMPercolateurs 0,3 lit. et 1 lit.  
L 558 et L 568

Couvercle à thé et à œufs L 552



Tablette support L 553



Tasses et Soucoupes L 554/555 Moulin doseur L 551



Accessoires pour inhalations L 560

Ces appareils permettent de préparer chez soi le meilleur café express. Ils se font en trois capacités :  
0 l 300 pour 2 ou 3 tasses  
0 l 750 pour 5 ou 6 tasses  
1 l — pour 8 à 10 tasses

Ils réunissent tous les perfectionnements connus pour ce genre d'article et sont notamment d'une grande simplicité d'emploi.

Exécution : orfèvrerie, entièrement nickelée et polie, pieds isolants, bouton de manœuvre ébène.

## ACCESSOIRES

En outre, une gamme très complète d'accessoires étudiés plus spécialement pour le percolateur 2-3 tasses, permet de l'employer à quantité d'autres usages domestiques :

le couvercle à thé et à œufs permet de préparer le thé ou de faire cuire un ou deux œufs "à la coque" ;

la tablette-support de tasses s'accroche au corps du percolateur, et reçoit 2 tasses dans lesquelles le déversoir verse directement le café ;

les tasses et soucoupes sont harmonisées avec la forme et le style des percolateurs ;

le moulin à café permet de mouliné dans le filtre du percolateur directement la quantité de café exactement dosée ;

les accessoires pour inhalations rendent l'hiver les plus grands services.

N°	CARACTÉRISTIQUES			DÉSIGNATION	PRIX		
	Poids unitaire net kg	Puissance watts	Poids d'une pièce emballée kg		Nu fr	Avec connecteur fr	Avec raccord normal fr
L 558	0,800	300	1	PERCOLATEUR 2-3 tasses	227,—	230,—	236,—
L 578	1,000	450	1,200	PERCOLATEUR 5-6 tasses	247,—	250,—	256,—
L 588	1,100	600	1,300	PERCOLATEUR 8-10 tasses	267,—	270,—	276,—
L 552	0,050		0,075	COUVERCLE à thé et à œufs	20,—		
L 553	0,070		0,085	TABLETTE-SUPPORT p <sup>r</sup> 2 tasses	13,—		Supplément pour raccord à interrupteur
L 554	0,070		0,090	TASSE porcelaine gainée	11,—		10,—
L 555	0,050		0,070	SOUCOUBE orfèvrerie	11,—		
L 551	0,270		0,500	MOULIN A CAFÉ doseur	38,—		
L 560	0,140		0,300	JEU D'ACCESSOIRES pour inhalations	33,—		

Emballage : Cartons individuels.

== CORPS DE CHAUFFE et PIÈCES DE RECHANGE : Chapitre 29, p. 57.  
== ORFÈVREURIE D'ACCOMPAGNEMENT : Pages 13 et 14.



ORFÈVRERIE

ASSORTIE AU PERCOLATEUR 2/3 TASSES



Cafetière L. 651 — Pot à lait L. 652  
Sucrier L. 653 — Plateau L. 654



Service "Tête-à-Tête" L. 656



Service 3 tasses L. 657

Ces pièces d'orfèvrerie ont été créées pour accompagner le percolateur 2/3 tasses N° L 558 et pour former avec lui des "ensembles" ou "services" nouveaux et du plus heureux effet.

Les pièces constitutives sont, outre le percolateur, les tasses et leurs soucoupes :

- la cafétière-verseuse,
- le pot à lait,
- le sucrier,
- le plateau.

SERVICE DEUX TASSES  
DIT "TÊTE-A-TÊTE"

- composé comme suit :
- un percolateur,
  - une tablette-support de tasses,
  - deux tasses avec leurs soucoupes,
  - un pot à lait,
  - un sucrier,
  - un plateau ovale,
  - un raccord avec connecteur à interrupteur.

SERVICE TROIS TASSES

- composé comme suit :
- un percolateur,
  - une cafétière-verseuse,
  - trois tasses avec leurs soucoupes,
  - un pot à lait,
  - un sucrier,
  - un plateau ovale,
  - un raccord avec connecteur à interrupteur.

Exécution commune : orfèvrerie, entièrement nickelée et polie.

21

N°	POIDS		DÉSIGNATION	PRIX
	unitaire net kg	de la pièce emballée kg		
L 651	0,250	0,325	CAFETIÈRE-VERSEUSE, contenance 3 tasses	55,—
L 652	0,125	0,250	POT À LAIT, petit modèle	32,—
L 653	0,160	0,200	SUCRIER, petit modèle	38,—
L 654	0,630	1	PLATEAU OVALE	66,—
L 656	2,250	3,700	SERVICE A CAFÉ express TÊTE-A-TÊTE, complet	430,—
L 657	2,430	4	SERVICE A CAFÉ express TROIS TASSES, complet	500,—

Emballage : Cartons individuels.

== LE PERCOLATEUR 2/3 tasses et ses propres accessoires est catalogué page 12.





**ORFÈVRERIE**  
**ASSORTIE AU PERCOLATEUR 6/10 TASSES**



Ces pièces d'orfèvrerie ont été créées pour accompagner le percolateur 6/10 tasses N° L 568 et pour former avec lui un "ensemble" ou "service" très décoratif.

Les pièces constitutives sont, outre le percolateur, les tasses et leurs soucoupes :



la cafetière-verseuse,  
 le pot à lait,  
 le sucrier,  
 le plateau.

21



**SERVICE SIX TASSES**

Cafetière L 851 — Pot à lait L 852  
 Sucrier L 853 — Plateau L 854

composé comme suit :



Service 6 tasses L 858

un percolateur,  
 une cafetière-verseuse,  
 six tasses avec leurs soucoupes,  
 un pot à lait,  
 un sucrier,  
 un plateau rond,  
 un raccord avec connecteur à interrupteur.

Exécution : orfèvrerie, entièrement nickelée et polie.

N°	POIDS		DÉSIGNATION	PRIX fr
	unitaire net kg	de la pièce emballée kg		
L 851	0,400	0,550	CAFETIÈRE-VERSEUSE, contenance 6 à 10 tasses	100,—
L 852	0,150	0,230	POT A LAIT, grand modèle	52,—
L 853	0,170	0,250	SUCRIER, grand modèle	62,—
L 854	1,300	1,500	PLATEAU ROND	106,—
L 858	3	5,500	SERVICE A CAFÉ express SIX TASSES, complet	730,—

Emballage : Cartons individuels.

— LE PERCOLATEUR 6 à 10 tasses est catalogué page 12.

## RADIATEURS PARABOLIQUES

Radiateurs "Série" et "Luxe"  
N° R 215 et R 102

## RADIATEURS SÉRIE

Appareils bon marché mais parfaitement finis et très robustes, pieds émaillés noir au four, fût bois verni (R 215) ou métal (R 125) réflecteurs orientables cuivre avec cadre rond nickelé, entièrement polis.

Toujours livrés avec raccord complet de 1 m. 50.

## RADIATEURS LUXE

Présentation magnifique, pieds entièrement nickelés et polis, avec contrepoids. Réflecteurs cuivre avec cadre carré (R 102) ou rond (R 125) nickelés et polis.

Toujours livrés avec raccord complet de 2 mètres.



Radiateur grande puissance R 138

RADIATEUR DE GRANDE  
PUISSANCE.

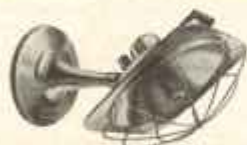
Ce parabolique a été créé pour suivre le développement du chauffage électrique qui demande des puissances de plus en plus grandes. Son corps de chauffe de grande puissance et sa large parabole permettent de l'employer pour le chauffage rapide des pièces de moyennes dimensions et le chauffage d'appoint instantané de tous locaux.

Pied décoré noir et or, grande parabole cuivre à cadre nickelé entièrement poli.

Corps de chauffe protégé par petit panier dégageant complètement le réflecteur.

Raccord de branchement sur bornes.

Les prix comprennent le corps de chauffe.



Tous ces Radiateurs peuvent fonctionner horizontalement, accrochés au mur

21

N°	CARACTÉRISTIQUES			DÉSIGNATION	PRIX * avec raccord
	Poids unitaire net kg	Puissance normale * watts	Poids de 20 pièces emballées kg		
R 215	2	600	78	SÉRIE fût de pied bois	70,—
R 125	2	600	78	SÉRIE fût de pied métal	70,—
R 102	2,2	600	83	LUXE réflecteur carré	100,—
R 128	2,2	600	83	LUXE réflecteur rond	100,—
R 138	2	800	78	GRANDE PUISSANCE	110,—

\* Sur demande et au même prix, puissances inférieures : 600 - 450 - 300 watts.

Emballage : Caisses perdues de 20 pièces en cartons individuels.

== CORPS DE CHAUFFE et PIÈCES DE RECHANGE : Chapitre 29, p. 57.

== CHEMINÉES LUMINEUSES de plus grandes puissances, p. 16.





**CHEMINÉES LUMINEUSES**



Cheminée 500 W R 218



Cheminée 1 000 W R 228



Cheminée 1 500 W R 238

**CHEMINÉES :**

- 500 W à 1 corps de chauffe
- 1 000 W à 2 corps de chauffe
- 1 500 W à 3 corps de chauffe
- 2 000 W à 4 corps de chauffe

Ces quatre types ne diffèrent essentiellement que par le nombre et la longueur de leur corps de chauffage, et par conséquent par leur puissance.

Ce sont des appareils de chauffage à feu visible qui rappellent le feu de bois.

Ils sont indiqués pour chauffer en l'égayant, toute pièce habitée, soit seuls, soit en appoint d'un mode de chauffage général.

**Exécution :**

Corps en très belle tôle d'acier bronzée, garnitures nickelées et polies. Grille de protection nickelée et polie.

Corps de chauffe bobinés sur baguette réfractaire.

Réflecteurs polis.

Jusqu'à 1 500 W, branchement par connecteur. La cheminée 2 000 W est toujours livrée avec raccord.

N°	CARACTÉRISTIQUES				DÉSIGNATION	PRIX		
	Poids unitaire net kg	Puissance maxima watts	Nombre d'allures	Poids de 5 pièces embal. kg		Nu fr	Avec connecteur fr	Avec raccord normal fr
R 218	1,250	500	1	10	CHEMINÉE 500 W	84,—	87,—	93,—
R 228	2,800	1000	2	19	CHEMINÉE 1 000 W	180,—	183,—	189,—
R 238	4	1500	3	26	CHEMINÉE 1 500 W	295,—	—	310,—
R 248	5	2000	2	32	CHEMINÉE 2 000 W	—	—	450,—

Emballage : Caisses perdus de 5 pièces en boîtes individuelles.

== CORPS DE CHAUFFE et ACCESSOIRES : Chapitre 29, p. 57.

RADIATEURS OBSCURS



Petit modèle portatif  
R 408 et R 418

PETITS MODÈLES PORTATIFS

Extrêmement robustes, ces appareils sont d'un emploi très courant, soit pour le chauffage continu, soit comme appoint.

Leur encombrement est 350 x 220 x 120 mm.

Exécution, un seul modèle :

Corps laqué brun au four, flasques laquées assorties avec jones nickelés et polis, présentation très soignée, branchement par connecteur bipolaire.

GRANDS MODÈLES PORTATIFS

Même construction.

Conviennent pour tous usages et en particulier pour le chauffage continu de tous locaux.

Leur encombrement est 500 x 400 x 200 mm.

Exécution, une seule exécution :

Corps laqué brun au four, flasques laquées assorties avec jones nickelés et polis, présentation très soignée.

Les radiateurs grands modèles se branchent sur boîtes à bornes.

Les N° R 428 et R 438 possèdent quatre bornes et peuvent être montés sur courant continu deux fils, sur courant alternatif monophasé, diphasé ou triphasé (sur 2 phases).

Les modèles R 468, R 498 sont spéciaux pour courant triphasé, ils possèdent trois bornes et sont exactement équilibrés sur les trois phases à toutes les allures.



Grand modèle portatif  
R 428 et R 438

21

N°	CARACTÉRISTIQUES				DÉSIGNATION	PRIX		
	Poids unitaire net kg	Puissance maxima watts	Nombre d'allures	Poids de 5 pièces emballées kg		Nu fr	Avec connecteur fr	Avec raccord normal fr
R 408	3	500	1	19	PETIT MODÈLE portatif LUXE	136,—	139,—	145,—
R 418	3	1000	1	19	PETIT MODÈLE portatif LUXE	150,—	153,—	165,—
R 428	10	2000	2	56	GRAND MODÈLE portatif LUXE	340,—		380,—
R 438	10,200	3000	3	57	GRAND MODÈLE portatif LUXE	410,—		450,—
R 468	10	1500	1	56	GRAND MODÈLE TRIPHASÉ	470,—		505,—
R 498	11	3000	2	60	GRAND MODÈLE TRIPHASÉ	590,—		625,—

Emballage : Caisses perdues de 5 pièces enveloppées.

= CORPS DE CHAUFFE et PIÈCES DE RECHANGE : Chapitre 29, p. 58.

= Voir, dans le catalogue PM.VII, tous les appareils de tous types pour installations de chauffage.





DEUX SPÉCIALITÉS

RADIATEUR ÉTANCHE



Radiateurs étanches E 113 et E 118

Appareil de grande sécurité, complètement à l'abri des plus grandes projections d'eau.

Recommandé pour le chauffage permanent des locaux mouillés et habituellement lavés à grande eau : cuisines, salles de bains, garages, etc.

Se fixe au sol ou au mur.

Son encombrement est 510 x 165 x 130 mm.

Exécution, deux modèles :

SÉRIE : Fonte minée.

LUXE : Fonte émaillée céramique.

RÉCHAUFFEUR ANTI-GEL  
POUR AUTOMOBILES

Il s'accroche par une chaînette au bouchon de radiateur de la voiture et réchauffe pendant la nuit ce radiateur et par conséquent toute la circulation d'eau.

Il permet ainsi le matin par les plus grands froids, un départ immédiat, tout en prévenant les risques de gel.

Mais c'est aussi un projecteur de chaleur obscure, donc sans danger, permettant l'hiver, en quelques minutes, tout réchauffage local (carburateur, moteur, huile, etc.), et ses heureuses conséquences.

A ce titre, aucun automobiliste ne peut s'en passer.

Il est toujours livré avec un raccord spécial de 5 mètres.

Exécution : tout nickelé et poli.

21



Radiateur anti-gel T 731

N°	CARACTÉRISTIQUES			DÉSIGNATION	PRIX	
	Poids unitaire net kg	Puissance watts	Poids de 5 pièces embal. kg		Nu fr	Avec raccord fr
E 113	10,500	500 ou 750 ou 1000	69	RADIATEUR étanche SÉRIE	220,—	
E 118	10,500	(l'indiquer)	69	RADIATEUR étanche LUXE	250,—	
T 731	1,300	200	10	RÉCHAUFFEUR anti-gel		90,—

Emballage : Caisses perdus de 5 pièces.

Ce catalogue de matériel domestique ne contient que des radiateurs légers et d'installation rapide.

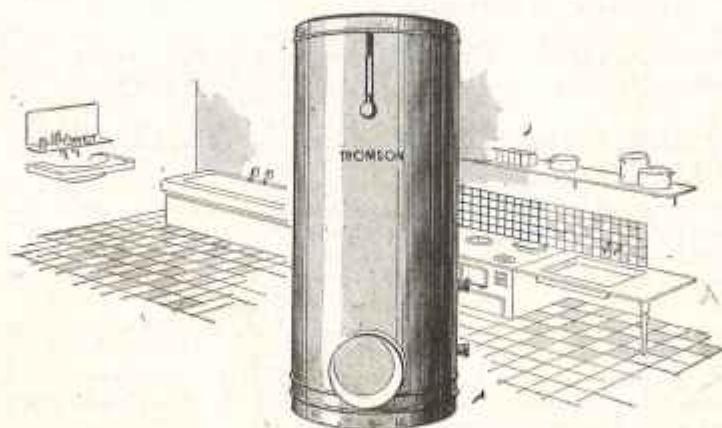
Nous construisons tous les appareils pour les installations de chauffage par tous systèmes électriques connus.

Voir catalogue P M VII "Installations de Chauffage".

== CORPS DE CHAUFFE et PIÈCES DE RECHANGE : Chapitre 29, p. 58.

22

# CHAUFFE-EAU A ACCUMULATION



Chauffe-eau muraux et sur socle





## CHAUFFE-EAU A ACCUMULATION

### GÉNÉRALITÉS

Le principe de l'**accumulation** appliqué aux **chauffe-eau** consiste à utiliser le courant électrique pendant les heures où il est bon marché (courant de nuit) pour chauffer un certain volume d'eau dont on disposera ensuite à des moments quelconques. Le refroidissement spontané de l'eau par rayonnement ou autres causes est empêché par une construction appropriée de l'appareil.

Tous nos chauffe-eau sont généralement complétés par un dispositif automatique de contrôle qui n'admet le courant que lorsque l'eau de l'appareil, dans sa partie la plus froide, est tombée au-dessous d'une température déterminée (généralement 80°C) et qu'il y a lieu, par conséquent, de la réchauffer, et le coupe lorsque cette température est de nouveau atteinte; le refroidissement ayant été provoqué par le soutirage de l'eau chaude, remplacée aussitôt par de l'eau froide sans qu'il y ait mélange appréciable des couches chaude et froide. Dans un chauffe-eau, il y a donc toujours disponible de l'eau à la température optimale d'utilisation, et l'appareil ne demande aucune surveillance, aucun entretien, et fonctionne avec le maximum de rendement.

L'appareil automatique qui contrôle le courant sous l'action de la température est le **thermostat**, qui fonctionne soit directement (**contrôle direct**) soit par l'intermédiaire d'un **relais**, ou conjoncteur disjoncteur (**contrôle à relais**).

### CONTROLE AUTOMATIQUE DE LA TEMPÉRATURE :

#### THERMOSTATS

Le thermostat permettant le **contrôle direct** est un appareil absolument sûr et indéréglable. Il assure le chauffage de l'eau à 80° environ et fonctionne dans toutes les positions et même au bord des bateaux ou voitures de chemin de fer, malgré le roulis ou les trépidations. Il ne demande aucun réglage, aucune observation lors de la mise en route. (Types Z 181 et Z 182, page 28.)

Son pouvoir de coupure direct est de 1 500 W. Il réalise ce que nous appelons la « **Combinaison A** ».

Le thermostat permettant le **contrôle indirect** est un appareil réglable que l'on emploie en liaison avec un **relais** ou conjoncteur-disjoncteur spécial. Le pouvoir de coupure de l'ensemble ne dépend que du relais et peut être aussi élevé qu'on le désire. (Type Z 191, page 28.)

On emploie le thermostat réglable avec relais pour les puissances supérieures à 1 500 W; cet ensemble forme la « **Combinaison B** ».

#### CORPS DE CHAUFFE

Les chauffe-eau sont équipés avec nos corps de chauffe « **CALROD** », brevetés en France et à l'Étranger.

Le corps de chauffe « **CALROD** » est formé d'un fil résistant boudiné, centré dans un tube métallique dont il est isolé par un corps spécial, conducteur de la chaleur mais excellent isolant électrique. L'ensemble est traité par une machine spéciale qui réduit le diamètre du tube et rend, de ce fait, l'isolant aussi dur et compact qu'un bloc de pierre naturelle.

Le « **CALROD** » est pratiquement indestructible.

Le « **CALROD** » résiste aux surtensions.

La technique de fabrication du « **CALROD** » en fait un élément chauffant qui ne peut être comparé à aucun autre système pour sa robustesse et son rendement.



## CAPACITÉ ET PUISSANCE

Un chauffe-eau ne peut fournir, en une fois, plus que sa contenance d'eau chaude. Le débit d'eau chaude par 24 heures est d'ailleurs uniquement fonction de la puissance du corps de chauffe. Toutefois, comme le courant à prix réduit n'est généralement disponible que 8 à 12 heures sur 24, tous nos chauffe-eau sont livrés normalement avec un corps de chauffe amenant leur contenu à 80° en huit heures environ pour les modèles muraux et de dix heures pour les modèles sur socle. Les puissances normales cataloguées satisfont à ces conditions.

## INSTALLATION HYDRAULIQUE

Les chauffe-eau peuvent être alimentés en eau par une canalisation de ville ou par une installation locale comprenant un réservoir en charge; cela permet au chauffe-eau d'alimenter plusieurs robinets (baignoires, lavabos, cuisinières, etc.).

Le plus grand soin doit être apporté à l'installation hydraulique. En particulier, il y a lieu de vérifier que la pression d'alimentation ne dépasse en aucun cas 8 kg/cm<sup>2</sup>. S'il est nécessaire, nous pouvons livrer, moyennant un léger supplément, des chauffe-eau pour des pressions supérieures.

Nous accompagnons chaque appareil livré d'une notice indiquant son schéma de branchement hydraulique.

Dans tous les cas, les accessoires de sécurité indispensables sont la soupape et le clapet de retenue, dont le but est respectivement de permettre l'expansion de l'eau, due à la dilatation pendant la chauffe, et d'empêcher le reflux de l'eau chaude dans la canalisation.

La soupape doit obligatoirement être installée entre le chauffe-eau et le clapet de retenue.

Les accessoires utiles ou commodes sont le robinet ou bouchon de vidange et le robinet d'arrêt permettant respectivement le vidage de l'appareil pour nettoyer son réservoir, et l'isolement de l'installation.

Nous avons créé, sous le nom de groupe de sécurité, un appareil comportant la soupape, le clapet, le bouchon de vidange et le robinet d'arrêt, se manoeuvrant au moyen d'une seule manette, se branchant avec la plus grande simplicité (trois raccords seulement), dont l'emploi est économique et absolument sûr.

## HORLOGE DE BLOCAGE

Le thermostat contrôle le courant sous l'influence de la température de l'eau, mais bien entendu indépendamment du temps. Pour interdire automatiquement l'usage excessif du courant cédé à prix réduit pendant les heures chargées, durant lesquelles ce tarif réduit ne peut être consenti par les secteurs, il faut prévoir un organe spécial, qui n'est autre qu'une horloge à contacts et que l'on appelle horloge de blocage.

Si la température de l'eau est contrôlée par un thermostat à rupture directe (Combinaison A), il suffit d'employer une simple horloge de blocage, contrôlant l'admission du courant uniquement en fonction du temps.

Si la température de l'eau est contrôlée par un thermostat réglable (Combinaison B) qui exige déjà un conjoncteur-disjoncteur, il faut employer un conjoncteur-disjoncteur à horloge de blocage qui contrôle l'admission du courant à la fois sous l'influence de la température (par le thermostat) et en fonction du temps (par l'horloge) (voir p. 25 et 26).

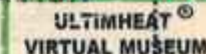
La fourniture des appareils horaires et des conjoncteurs-disjoncteurs incombe souvent au secteur qui distribue le courant, et non à l'abonné.

Tous nos chauffe-eau sont livrés avec des instructions pour leur installation et leur entretien (Instructions N° 8 406 et 18 013).

Un questionnaire (N° 17 503) est en outre à la disposition de nos clients en vue des commandes ou seulement des demandes de propositions qu'ils peuvent nous adresser.



## CHAUFFE-EAU MURAUX A ACCUMULATION


 ULTIMHEAT<sup>®</sup>  
VIRTUAL MUSEUM

## APPAREILS MURAUX

de 25 à 150 litres

Les chauffe-eau muraux conviennent pour les installations de moyenne importance, nécessitant un débit quotidien d'eau chaude inférieur à 200 litres (correspondant au plus grand modèle B 178) soit : cuisines, lavabos, salons de coiffure, salles de bain.

## Exécution :

Réservoir intérieur tôle d'acier galvanisée (\*\*\*) pression d'essai 12 kg à 15 kg : cm<sup>2</sup>, pression de service 8 kg : cm<sup>2</sup>. — Plaque de visite démontable portant corps de chauffe et thermostat. — Calorifuge imputrescible. — Extérieur tôle d'acier laquée blanc. — Quatre pattes d'accrochage au mur. — Gaine pour thermomètre.

Raccords d'entrée et de sortie d'eau : jusqu'à 75 litres inclus : 21×27; au-dessus : 26×34.

Tous nos chauffe-eau sont équipés avec corps de chauffe "Calrod", éléments indestructibles.

\* Les prix comprennent l'appareil équipé avec le corps de chauffe de puissance normale, sans thermostat, sans accessoires (voir p. 25 et 26) qui sont à commander en plus. Sur demande nous équipons, moyennant supplément, les chauffe-eau avec des corps de chauffe de puissance supérieure à celle portée au catalogue.

\*\* Nous pouvons livrer des chauffe-eau avec réservoir plaqué intérieurement de cuivre, essayé à 12 kg moyennant 25% de supplément, et avec réservoir tout cuivre essayé à 2 kg moyennant 60%.



## CARACTÉRISTIQUES

N°	CARACTÉRISTIQUES				DÉSIGNATION	PRIX * fr
	Poids unitaire net kg	Puissance normale chauff. 8 h. watts	Contrôle employé la comb.	Poids unitaire emballé kg		
B 128	30	400	A	45	CHAUFFE-EAU MURAL de 25 litres	750,—
B 138	50	600	A	70	CHAUFFE-EAU MURAL de 50 litres	1 000,—
B 148	65	800	A	90	CHAUFFE-EAU MURAL de 75 litres	1 300,—
B 158	85	1200	A	110	CHAUFFE-EAU MURAL de 100 litres	1 550,—
B 178	130	2000	B	165	CHAUFFE-EAU MURAL de 150 litres	1 900,—

Voir p. 25

Emballage : Cadres individuels perdus.

= CORPS DE CHAUFFE et PIÈCES DE RECHANGE : Chapitre 29, p. 58.

= ACCESSOIRES SPÉCIAUX POUR CHAUFFE-EAU : Page 26.



## CHAUFFE-EAU A ACCUMULATION SUR SOCLE

## APPAREILS SUR SOCLE

de 100 à 1000 litres \*\*\*

Les chauffe-eau sur socle conviennent pour toutes les installations depuis le service d'un bain quotidien et du lavabo (B 218) jusqu'aux distributions pour grandes villas ou immeubles.

## Exécution :

Réservoir intérieur tôle d'acier galvanisée (\*\*\*) pression d'essai 12 à 15 kg : cm<sup>2</sup>, pression de service 8 kg : cm<sup>2</sup>. — Plaque de visite démontable portant corps de chauffe et thermostat. — Calorifuge imputrescible. — Extérieur tôle d'acier laquée blanc. — Gaine pour thermomètre.

Raccords d'entrée et de sortie d'eau jusqu'à 200 litres inclus : 21×27, au dessus : 26×34.



Tous nos chauffe-eau sont équipés avec corps de chauffe "Calrod", éléments indestructibles.

\* Les prix comprennent l'appareil équipé avec les corps de chauffe de puissance normale, sans thermostat, sans accessoires (voir p. 25 et 26). Ils peuvent être équipés à des puissances supérieures moyennant supplément.

\*\* Nous pouvons livrer le réservoir plaqué intérieurement de cuivre moyennant 25 % de supplément, et tout cuivre, essayé à 2 kg moyennant 60 %.

\*\*\* Nous construisons également les chauffe-eau verticaux jusqu'à 5 000 litres et les chauffe-eau horizontaux en toutes capacités, normaux, ou avec serpentins pour chauffage mixte, électricité, eau chaude ou vapeur.

N°	CARACTÉRISTIQUES				DÉSIGNATION	PRIX fr
	Poids unitaire net kg	Puissance normale chauff. 10 h. watts	Contrôle employer la comb.	Poids unitaire emballé kg		
B 218	100	1000	A	135	CHAUFFE-EAU SUR SOCLE de 100 l.	1 650,—
B 228	120	1500	B	155	CHAUFFE-EAU SUR SOCLE de 150 l.	2 000,—
B 238	180	2000	B	220	CHAUFFE-EAU SUR SOCLE de 200 l.	2 300,—
B 248	250	3000	B	290	CHAUFFE-EAU SUR SOCLE de 300 l.	2 800,—
B 250	390	6000	B	450	CHAUFFE-EAU SUR SOCLE de 600 l.	5 000,—
B 278	500	10000	B	700	CHAUFFE-EAU SUR SOCLE de 1000 l.	7 200,—

Voir p.25

Emballage : Cadres individuels perdus.

= CORPS DE CHAUFFE et PIÈCES DE RECHANGE : Chapitre 29, p. 58.

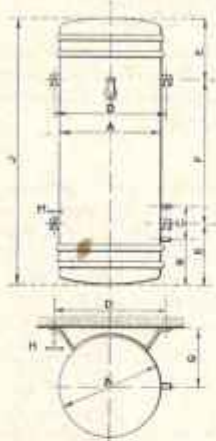
= ACCESSOIRES SPÉCIAUX POUR CHAUFFE-EAU : Page 26.



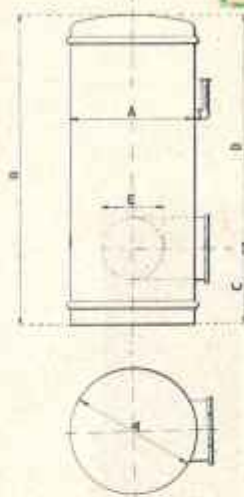


CHAUFFE-EAU A ACCUMULATION

CROQUIS COTES



Appareils muraux



Appareils sur socle

CAPACITÉ

Dimensions en mm

litres

	A	B	C	D	E	F	G	H	J
--	---	---	---	---	---	---	---	---	---

APPAREILS MURAUX

25	390	235	200	300	265	420	210	16	945
50	430	240	200	300	270	490	235	16	1 020
75	470	245	200	410	275	600	260	16	1 135
100	500	260	200	410	290	770	275	16	1 320
150	530	260	200	410	290	1 220	290	16	1 770

APPAREILS SUR SOCLE

100	500	1 545	300	1 245					
150	560	1 585	300	1 285					
200	6 0	1 785	300	1 485					
300	700	1 885	300	1 585					
600	900	2 155	335	1 820					
1 000	950	2 955	335	2 620					

Installation des chauffe-eau électriques à accumulation

Chaque chauffe-eau est livré avec une notice renfermant les instructions nécessaires tant pour l'installation hydraulique que pour le montage des appareils. Prière de s'y conformer strictement.



CHAUFFE-EAU A ACCUMULATION

CONTROLE AUTOMATIQUE

**1° Puissance inférieure à 1 500 watts, courant disponible à toute heure.**

Réaliser la "combinaison A" en utilisant seulement un thermostat à rupture directe Z 181, contrôlant le courant sous l'influence de la température de l'eau indépendamment du temps. Sur courant alternatif, utiliser le thermostat seul; sur courant continu, ajouter la bobine de soufflage Z 180.

Exemple : un chauffe-eau mural de 100 litres N° B 158 .....	Fr 1 550
un thermostat indé réglable unipolaire N° Z 181 .....	Fr 185
Total .....	Fr 1 735

**2° Puissance inférieure à 1 500 watts, courant disponible seulement à certaines heures.**

Réaliser la même combinaison A avec un thermostat à rupture directe, mais de plus interdire l'emploi du courant pendant les heures prescrites par l'emploi d'une simple horloge de blocage contrôlant l'admission du courant en fonction du temps. (Pour fonctionnement sur courant continu, ajouter au thermostat Z 181 la bobine de soufflage Z 180.)

Exemple : un chauffe-eau mural de 100 litres N° B 158 .....	Fr 1 550
un thermostat indé réglable unipolaire N° Z 181 .....	Fr 185
une horloge de blocage unipolaire N° Z 731 .....	Fr 530
Total .....	Fr 2 265

**3° Puissance supérieure à 1 500 watts, courant disponible à toute heure.**

Réaliser la "combinaison B" en contrôlant la température de l'eau à l'aide d'un thermostat réglable Z 191 et d'un conjoncteur-disjoncteur, dit "relais de température", du type Z 300. Le contrôle du courant s'effectue seulement en fonction de la température de l'eau, indépendamment du temps.

Exemple : un chauffe-eau sur socle de 200 litres N° B 238 .....	Fr 2 300
un thermostat réglable N° Z 191 .....	Fr 545
un conjoncteur-disjoncteur bipolaire N° Z 312 .....	Fr 490
Total .....	Fr 3 335

**4° Puissance supérieure à 1 500 watts, courant disponible seulement à certaines heures.**

Réaliser la même combinaison B avec un thermostat réglable Z 191, mais pour interdire l'emploi du courant aux heures chargées, utiliser un conjoncteur-disjoncteur avec horloge de blocage, du type Z 400. Le courant est alors contrôlé à la fois sous l'influence de la température et en fonction du temps.

Exemple : un chauffe-eau sur socle de 200 litres N° B 238 .....	Fr 2 300
un thermostat réglable N° Z 191 .....	Fr 545
un conjoncteur-disjoncteur avec horloge de blocage N° Z 412 .....	Fr 825
Total .....	Fr 3 670

22





CONTROLE AUTOMATIQUE  
ET APPAREILLAGES POUR CHAUFFE-EAU



Thermostat  
indé réglable à  
rupture directe  
unipolaire Z 181



Thermostat réglable  
Z 191



Horloge de blocage  
Z 733



Conjoncteur-Disjoncteur  
Z 313

Conjoncteur-Disjoncteur  
horsier Z 413

APPAREILS DE CONTROLE

N°	THERMOSTATS	PRIX fr
Z 181	THERMOSTAT indé réglable à rupture directe unipolaire	185, —
Z 182	THERMOSTAT indé réglable à rupture directe bipolaire	240, —
Z 180	BOBINE DE SOUFFLAGE pour emploi des Z 181 et Z 182 sur courant continu	20, —
Z 191	THERMOSTAT réglable fonctionnant avec conjoncteur-disjoncteur	245, —

Intensité	Unipolaires		Bipolaires		Tripolaires	
	N°	Prix fr	N°	Prix fr	N°	Prix fr

HORLOGES DE BLOCAGE permettant une ou deux interdictions par 24 heures

2 A	Z 711	460, —				
6 A	Z 721	490, —	Z 722	510, —	Z 723	530, —
10 A	Z 731	495, —	Z 732	525, —	Z 733	555, —
15 A	Z 741	500, —	Z 742	540, —	Z 743	575, —

CONJONCTEURS DISJONCTEURS sans horloge de blocage

15 A	Z 311	465, —	Z 312	490, —	Z 313	515, —
25 A	Z 321	530, —	Z 322	580, —	Z 323	630, —
50 A	Z 331	670, —	Z 332	725, —	Z 333	780, —

CONJONCTEURS DISJONCTEURS avec horloge de blocage

15 A	Z 411	800, —	Z 412	825, —	Z 413	850, —
25 A	Z 421	940, —	Z 422	1 000, —	Z 423	1 060, —
50 A	Z 431	1 150, —	Z 432	1 200, —	Z 433	1 250, —

Toutes nos horloges sont à remontage électrique, mouvement de précision, grande réserve de marche.

APPAREILLAGES DIVERS

B 291	NOUVEAU GROUPE DE SÉCURITÉ, soupape, clapet arrêt, vidange pour chauffe-eau jusqu'à 200 l, montage sur tubes fer	200, —
B 292	JEU DE 3 RACCORDS à souder, pour montage sur tuyau plomb	10, —
B 293	NOUVEAU GROUPE DE SÉCURITÉ, p <sup>r</sup> chauffe-eau au-dessus 200 l	320, —
B 294	JEU DE 3 RACCORDS à souder, pour montage sur tuyau plomb	20, —
B 284	JEU DE 2 RACCORDS 21×27 p <sup>r</sup> branch. des ch.-eau sur plomb	20, —
B 285	JEU DE 2 RACCORDS 26×34 p <sup>r</sup> branch. des ch.-eau sur plomb	22, —
B 286	THERMOMÈTRE pour tous chauffe-eau	55, —

23

CUISINE DOMESTIQUE



23

Réchauds — Fours-grils et Cuisinières  
Série Simplex  
Série Duplex





## APPAREILS DE CUISINE DOMESTIQUE

### GÉNÉRALITÉS

Grâce aux tarifs spéciaux établis par un grand nombre de secteurs, et de plus en plus répandus en France, on peut affirmer et prouver que l'usage exclusif de l'électricité pour la cuisine est aussi économique, du seul point de vue consommation, que l'emploi de tout combustible usuel, solide ou gazeux.

Et la cuisine électrique offre, en outre, de nombreux avantages maintenant bien connus et qui sont la commodité d'utilisation, la complète sécurité, la propreté et enfin la perfection des résultats culinaires (\*).

### PRÉSENTATION

#### DES APPAREILS DE CUISINE

Ces appareils sont de deux sortes : les « réchauds à plaques de cuisson » qui permettent toute la cuisine en casseroles ou récipients analogues, et les « fours-grils » qui sont destinés à la préparation des rôtis, des grillades et des pâtisseries.

Ces deux types d'appareils souvent réunis en un seul qui prend alors le nom de « cuisinière » suffisent pleinement aux exigences de la cuisine la plus complète et la plus raffinée.

En particulier, nos « fours-grils », création originale de la marque ALS-THOM, sont véritablement fours et grils, et donnent, pour ces deux cuissons si différentes, des résultats aussi parfaits.

Les « réchauds » ALS-THOM utilisent, pour leur équipement, des « plaques de cuisson » en fonte dressée, dont le diamètre le plus courant est 220 mm. Toutefois, sur demande, nous substituons à toute plaque de ce diamètre une plus petite plaque de 180 mm. L'espace annulaire libéré est obturé par une rondelle.

Il est même possible d'employer des plaques de 145 mm, avec une rondelle de réduction appropriée.

Chaque diamètre de plaque se fait généralement en plusieurs puissances, mais nous cataloguons seulement nos appareils avec la composition la plus judicieuse, étant bien entendu que nous modifions, à la demande, cette composition.

Les « fours-grils » ALS-THOM sont exclusivement équipés avec nos éléments « CALROD », dont la construction est complètement différente de celle des autres corps de chauffe.

Le « CALROD » est composé d'un fil chauffant boudiné, centré dans un tube métallique rendu inoxydable par un traitement spécial. L'espace libre entre le boudin chauffant et le tube est rempli par un corps pulvérulent, bon isolant électrique, mais conducteur de la chaleur et comprimé. On obtient ainsi un élément pratiquement indestructible, inoxydable, très robuste, et qui ne présente aucun point extérieur sous tension.

Le « CALROD » fonctionne sans inconvénient à la température du rouge et chauffe alors par radiation directe.

Tous les corps de chauffe des appareils de cuisine sont facilement interchangeables, soit à la main, soit au moyen d'une seule clef ou d'une pince.

\* Nous mettons sous presse un recueil de menus exécutés spécialement pour la cuisine électrique, et qui paraîtra le 1<sup>er</sup> Décembre 1932.



**BRANCHEMENT**

Il y a lieu de retenir que chaque élément chauffant fonctionne sur deux fils, mais dans le cas d'alimentation à deux pôles, ou triphasée, il est très facile de faire le **branchement dans la boîte à bornes**, de répartir à peu près également les éléments sur les pôles ou phases. Il est recommandé d'utiliser, pour blancher les appareils de cuisine domestique, nos raccordements de sécurité comprenant la prise de courant murale, cuirassée, complète (socle et fiche) et environ un mètre de conducteur parfaitement protégé sous un tube métallique flexible.

**MISE A LA TERRE**

Sauf prescription contraire de la part des secteurs, il est généralement conseillé de relier la masse des appareils « à la terre », par le moyen de la borne spéciale marquée **TERRE** ou parfois **T**. Les raccordements de sécurité comprennent un fil et une broche centrale spéciaux à cet effet.

**TRÈS IMPORTANT**

Il est préférable d'utiliser, avec les plaques de cuisson électriques, des ustensiles de cuisine (casseroles, poêles, faitouts, etc.) en aluminium assez épais et à fond dressé; il y a alors contact parfait de toute la surface et les résultats culinaires sont en tous points remarquables. Il est notamment à peu près impossible de « brûler » une préparation et l'on ne constate jamais le moindre « attachement » au fond du récipient.

Nous avons catalogué séparément une série spéciale d'articles dont les prix sont insignifiants au regard du prix de l'appareil électrique, et qui sont d'ailleurs amortis en quelques semaines par l'amélioration énorme des résultats et la moindre consommation de courant qui en est la conséquence (voir page 37).

**LES DEUX CONSTRUCTIONS ALS-THOM**

**TYPES SIMPLEX.** — Appareils normaux de conception simple, robuste et originale, de présentation émaillée impeccable et de qualité irréprochable.

Ils ont des **combinateurs visibles extérieurs** placés à l'avant.

Les plaques chauffantes sont montées à broches ou à bornes et sont très facilement démontables.

Exécution :

Panneaux : émail granité **ALS-THOM** ou émail blanc **ALS-THOM** (1).

Ferrures : finement polies et nickelées.

Dessus des cuisinières (plaques d'âtre) : émail granité **ALS-THOM**.

Intérieur des fours : métal décapé et miné.

**TYPES DUPLEX.** — Appareils réunissant tous les perfectionnements possibles, et spécialement étudiés pour la mise en location.

**Panneaux émaillés démontables** permettant éventuellement leur **remplacement sur place**.

**Combinateurs enfermés dans des coffres reportés à l'arrière**, non visibles, complètement protégés, et fonctionnant à très basse température (50°). Commande de l'avant par boutons de faible saillie. Rotation dans les deux sens.

Plaques chauffantes montées à broches pouvant être remplacées instantanément.

Une seule exécution :

Panneaux : émail blanc **ALS-THOM** (démontables).

Ferrures : finement polies et nickelées.

Dessus des cuisinières et réchauds (plaques d'âtre) : émail granité **ALS-THOM**.

Intérieur des fours : émail granité **ALS-THOM**.

(1) Le seul modèle Simplex prévu au catalogue en émail blanc, est la cuisinière Super-Simplex n° Q 635 et Q 638 (voir page 33). Les autres modèles Simplex peuvent être fournis en émail blanc (prix et délais de livraison sur demande).

23



**ALS-THOM**

**RÉCHAUDS DE CUISINE  
SIMPLEX**



Réchaud ECO 1 plaque C 018



Réchaud 1 plaque C 118



Réchaud 2 plaques C 128



Réchaud 3 plaques C 138

**RÉCHAUD "ECO SIMPLEX"**

**A 1 PLAQUE**

Convient pour la cuisine d'appoint, bâti simplifié, plaques à bornes, interrupteur à 3 allures, toujours livré avec raccord.

**RÉCHAUD "SIMPLEX"**

**A 1 ET 2 PLAQUES**

Ces réchauds conviennent respectivement pour les besoins de 2 et de 4 à 6 personnes, et permettent d'assurer toute la cuisine en casseroles ou récipients analogues.

Plaques chauffantes à bornes, facilement démontables, à 3 allures de chauffage.

Exécution commune : Corps monobloc fonte, émail céramique ALS-THOM granité, propre, solide, plaisant.

**RÉCHAUD "SIMPLEX"**

**A 3 PLAQUES**

La particularité de ce réchaud est qu'il est muni d'une plaque chauffante de diamètre réduit, permettant le chauffage rapide de petites quantités de liquide.

Cette plaque complète très efficacement les deux plaques habituelles de 220 mm.

Branchement des plaques par fiches.

3 allures pour les plaques de 220 mm.

1 allure extra-rapide pour la plaque de 145 mm.

Une seule exécution :

Devasse fonte émaillée, panneaux acier, émail céramique ALS THOM granité, ferrures nickelées.

\* Les prix s'entendent avec plaques chauffantes, sans raccordement, sauf pour l'ECO SIMPLEX.

N°	Composition normale			Disposition des plaques	CARACTÉRISTIQUES					PRIX * fr
	plaque 220	plaque 220	plaque 180		Puissance totale watts	Dimensions Hauteur 115		Poids unitaire		
	1800w	1200w	1200 w			Larg. mm	Prof. mm	Nu kg	Emb. kg	
C 018	1 plaque 180, 1000 w				1000	180	180	6	8	190,—
C 118	1				1800	350	305	12	14	350,—
C 128	1	1			3000	575	305	22	25	590,—
C 138	1	1	1		3700	630	480	40	45	860,—

\* Raccordement de sécurité pour ces réchauds : 70,—

Le C 018 "ECO SIMPLEX" est toujours livré avec raccordement.

Emballage individuel, facturé 4 % du prix catalogué.

== PLAQUES CHAUFFANTES DE RECHANGE : Chapitre 29, p. 59.

== ACCESSOIRES DE CUISINE : Page 37.

23



## FOUR-GRIL DE CUISINE SIMPLEX



Four-gril C 665 fermé



Four-gril C 665 ouvert

### FOUR-GRIL DE 1000 WATTS

Ce four-gril est le plus indispensable des appareils de cuisine domestique. Il a sa place dans tous les ménages où il rend d'inappréciables services. Son usage est économique à la fois par la faible consommation de courant et par la perte de poids extrêmement faible constatée sur les aliments cuits.

Il fait indifféremment et à la perfection, les grillades grâce à son plafond incandescent, les pâtisseries grâce à sa sole chauffante, et les rôtis.

Capacité en grillade : 6 à 8 côtelettes.

Capacité en rôtis : 2 à 3 kilogr.

Convient par conséquent pour 2 à 8 personnes.

Porte calorifugée, équilibrée, par système réglable.

Eléments chauffants de sole et de voûte au "Calrod", (voir description page 28).

Combinateur spécial commandant la voûte seule (1 000 W) pour la grillade et le rôtis, ou la sole seule (1 000 W) pour la pâtisserie ou la cuisson, ou la voûte et la sole en série (250 W) pour le chauffage doux.

\* Le prix ne comporte pas d'accessoire de cuisine, sauf une plaque carrée, ni le raccordement.

#### Une seule exécution :

Tout acier émail céramique ALS-THOM granité, ferrures et feuillure de porte polies et nickelées.

23

N°	Puissance maxima watts	DIMENSIONS						Poids unitaire		PRIX *
		Extérieures			Intérieures			Nu kg	Emb. kg	
		Haut. mm	Larg. mm	Prof. mm	Haut. mm	Larg. mm	Prof. mm			
C 665	1000	480	415	475	250	320	370	35	40	820,—
C 660	SUPPORT MURAL permettant de sceller le four au mur									50,—

\* Raccordement de sécurité pour ces foyers : 70,—  
Emballage individuel, facturé 4 % du prix catalogue.

== CORPS DE CHAUFFE DE RECHANGE : Chapitre 29, p. 59.  
== ACCESSOIRES DE CUISINE : Page 37.





CUISINIÈRES NORMALES  
SIMPLEX



Cuisinière Q 138, four fermé



Cuisinière Q 138, four ouvert

CUISINIÈRES DOMESTIQUES

Ces appareils ont été composés pour répondre aux désirs d'une nombreuse clientèle, et conviennent en particulier aux cuisines de ville où la place est généralement restreinte.

Les cuisinières domestiques Simplex sont réalisées par la superposition dans un bâti unique d'un réchaud C 128 ou C 138 (page 30) à 2 ou 3 plaques et du four 1 000 watts (page 31).

Elles possèdent donc les qualités réunies de ces deux appareils et se présentent sous l'aspect d'un meuble élégant, solide, et d'allure particulièrement séduisante.

\* Prix. — Les prix ne comportent pas d'accessoire de cuisine, sauf une plaque carrée dans le four, ni le raccordement.

Une seule exécution :

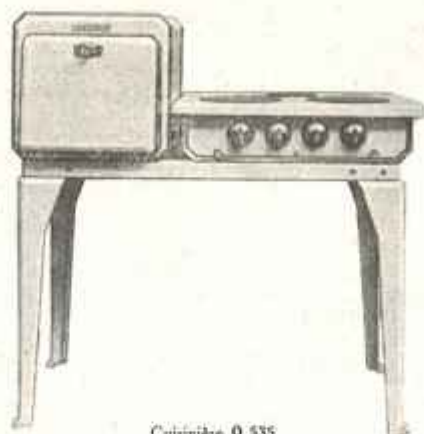
Dessus fonte émaillée. Panneaux de réchaud, corps du four et devanture émail céramique ALS-THOM granité. Pieds, ferrures et feuillure de porte polis et nickelés.

N°	Composition normale				Disposition des plaques	CARACTÉRISTIQUES				PRIX * fr	
	Four-émail 1 000 W	Plaque 220 mm 1 800 W	Plaque 220 mm 1 200 W	Plaque 145 mm 700 W		Puissance totale watts	Hauteur 850		Poids unitaire		
							Larg. mm	Prof. mm	Nu kg		Emb. kg
Q 128	1	1	1			4000	630	480	85	92	1990,—
Q 138	1	1	1	1		4700	630	480	90	97	2120,—

\* Raccordement de sécurité pour cette cuisinière : 80,—  
Emballage individuel, facturé 3 % du prix catalogué.

== CORPS DE CHAUFFE DE RECHANGE : Chapitre 29, p. 59.  
== ACCESSOIRES DE CUISINE : Page 37.

CUISINIÈRE AVEC FOUR LATÉRAL  
SUPER-SIMPLEX



Cuisinière Q 535

23

CUISINIÈRE DOMESTIQUE NORMALE A FOUR LATÉRAL

Cet appareil ne diffère de la cuisinière figurée et décrite page ci-contre, que par la position relative du four et du réchaud. Le four latéral facilite beaucoup le travail et est à conseiller lorsque la place disponible est suffisante.

4 Exécutions :

- |                       |   |                                                           |
|-----------------------|---|-----------------------------------------------------------|
| Q 535 — Sans tablette | } | Email granité ALS-THOM, intérieur de four décapé et miné. |
| Q 538 — Avec tablette |   |                                                           |
| Q 635 — Sans tablette | } | Email blanc ALS-THOM, intérieur de four émail granité.    |
| Q 638 — Avec tablette |   |                                                           |

Sur tous les modèles :

Dessus (plaque d'âtre) fonte en émail granité.

Ferrures et feuillure de porte polies et nickelées.

La tablette des modèles Q 538 et Q 638 est fixée aux pieds à 0,20 m au-dessus du sol et peut être utilisée au rangement des ustensiles de cuisine.

\* Prix. — Le prix ne comporte ni accessoires de cuisine, sauf une plaque carrée dans le four, ni le raccordement.

N°	Composition normale					Disposition des plaques	CARACTÉRISTIQUES					PRIX fr
	Four-émail 1 000 W	Plaque 220 mm 1 600 W	Plaque 220 mm 1 200 W	Plaque 145 mm 700 W	Puissance totale watts		Hauteur 850		Poids unitaire			
							Larg. mm	Prof. mm	Nu kg	Emb. kg		
Q 535	1	1	1	1	4700	1 020	475	125	135	2 380,—		
Q 538	1	1	1	1	4700	1 020	475	125	135	2 450,—		
Q 635	1	1	1	1	4700	1 020	475	125	135	2 620,—		
Q 638	1	1	1	1	4700	1 020	475	125	135	2 700,—		

\* Raccordement de sécurité pour cette cuisinière : 80,—  
Emballage individuel, facturé 3 % du prix catalogué.

== CORPS DE CHAUFFE DE RECHANGE : Chapitre 29, p. 59.

== ACCESSOIRES DE CUISINE : Page 37.



RÉCHAUDS DE CUISINE  
 DUPLEX



Réchaud 1 plaque C 218



Réchaud 2 plaques C 228



Réchaud 3 plaques C 238

RÉCHAUDS 1 ET 2 PLAQUES

Ces réchauds se recommandent par le soin apporté à leur construction et par les perfectionnements suivants :

Combinateurs reportés à l'arrière et disposés dans un coffre facilement accessible.

Commande de l'avant, par bouton peu saillant, rotation dans les deux sens.

Panneaux très facilement démontables.

Large dessus à charnière.

Branchement des plaques par fiches, d'où démontage instantané.

Les réchauds 1 et 2 plaques ont la même profondeur, ils diffèrent par leur largeur.

RÉCHAUDS 3 ET 4 PLAQUES

MODÈLES 1932

Les réchauds 3 et 4 plaques ont même largeur et même profondeur, ce sont des appareils à grande production qui conviennent pour la cuisine importante ou comme appareils d'appoint.

Ils possèdent les caractéristiques des réchauds à 1 et 2 plaques.

\* Le prix ne comprend pas le raccordement.

Une seule exécution commune :

GRAND LUXE : Dessus émail céramique granité, panneaux émail céramique blanc, supports de plaque émaillés, pieds polis et nickelés.

23

N°	Composition normale		Dispositif des plaques	CARACTÉRISTIQUES				PRIX * fr	
	Plaque 220 mm 1 800 W	Plaque 220 mm 1 200 W		Puissance totale watts	Hauteur 160		Poids unitaire		
					Largeur mm	Profond. mm	Nu kg		Emballé kg
C 218	1			1800	380	420	17	23	550,—
C 228	1	1		3000	600	480	29	39	800,—
C 238	2	1		4800	650	650	52	64	1 050,—
C 248	2	2		6000	650	650	58	70	1 500,—

\* Raccordement de sécurité pour ces réchauds : 70,—

Emballage individuel, facturé 4 % du prix catalogue.

== CORPS DE CHAUFFE DE RECHANGE Chapitre 29, p. 59.  
 == ACCESSOIRES DE CUISINE : Page 37.

FOUR-GRIL DE CUISINE  
 DUPLEX



FOUR-GRIL DE 1 000 WATTS



Four gril C 668  
fermé



Four-gril C 668  
ouvert

Ce four-gril est le plus indispensable des appareils de cuisine domestique. Il a sa place dans tous les ménages où il rend d'inappréciables services. Son usage est économique à la fois par la faible consommation de courant et par la perte de poids extrêmement faible constatée sur les aliments cuits.

Il fait indifféremment, et à la perfection, les grillades grâce à son plafond incandescent, les pâtisseries grâce à sa sole chauffante, et les rôtis.

Capacité en grillade : 6 à 8 côtelettes.

Capacité en rôtir : 2 à 3 kg.

Convient par conséquent pour 2 à 8 personnes.

Porte calorifugée, équilibrée, avec poussoir spécial pour ventilation éventuelle.

Éléments chauffants de sole et de voûte au "Calrod" (voir description page 26).

Combinateur spécial tournant dans les deux sens commandant la voûte seule (1 000 W) pour la grillade et le rôtir, ou la sole (1 000 W) pour la pâtisserie ou la cuisson, ou la voûte et la sole en série (250 W) pour le chauffage doux.

\* Le prix ne comprend aucun accessoire de cuisine, sauf une plaque carrée dans le four, ni le raccordement.

Une seule exécution :

GRAND LUXE : Avant, arrière, corps et porte entièrement émail céramique blanc. Pieds, joncs et feuillure de porte nickelés et polis. Intérieur entièrement émaillé.

23

N°	Puissance maxima watts	DIMENSIONS						POIDS unitaire		PRIX * fr.
		Extérieures			Intérieures			Nu kg	Emballé kg	
		Hauteur mm	Largeur mm	Profond. mm	Hauteur mm	Largeur mm	Profond. mm			
C 668	1000	480	415	475	250	320	370	35	40	1080,-
C 660		SUPPORT MURAL permettant de sceller le four au mur								50,-

\* Raccordement de sécurité pour ce four : 70,-  
 Emballage individuel, facturé 4 % du prix catalogue.

== CORPS DE CHAUFFE DE RECHANGE : Chapitre 29, p. 59.  
 == ACCESSOIRES DE CUISINE : Page 37.



## CUISINIÈRES NORMALES



## DUPLEX

## CUISINIÈRE 2 PLAQUES



Cuisinière 2 plaques Q 328

Se recommandent par le fini et les perfectionnements qui caractérisent la construction Duplex.

Se font en deux modèles :

**MODÈLE RÉDUIT**, parfait pour les ménages de 2 à 3 personnes, comportant normalement un four de 800 W, dimensions 310×270×210, et deux plaques de 180 mm.

Sur demande, les plaques peuvent être livrées en 220 mm.

**MODÈLE NORMAL**, pour ménages de 4 à 6 personnes avec four normal C 668, page 35, de 1 000 W et plaques normales de 220 mm.

## CUISINIÈRES 3 et 4 PLAQUES

Ces deux appareils ont mêmes dimensions ; ils possèdent toutes les caractéristiques de la cuisinière 2 plaques, et sont munis d'un four approfondi de même ouverture (voir page 35) mais de 450 mm de profondeur. La puissance de ce four est 1200 W et il donne aux cuisinières 3 et 4 plaques une capacité de production correspondant aux besoins de 6 à 10 personnes.

Prix. — Les prix s'entendent pour les cuisinières complètes, sans accessoires de cuisine, sauf une plaque carrée dans le four, ni le raccordement.

**Une seule exécution commune :**

**GRAND LUXE :** Dessus émail céramique granité, panneaux et devanture émail céramique blanc, pieds et ferrures polis et nickelés. Intérieur des fours entièrement émaillé.



Cuisinière 3 plaques Q 438

23

N°	Composition normale			Disposition des plaques	CARACTÉRISTIQUES					PRIX * fr
	Puiss. du four W	Plaque 220 mm, 1 800 W	Plaque 220 mm, 1 200 W		Puissance totale watts	Hauteur 850		Poids unitaire		
		Larg. mm	Prof. mm	Nu kg	Embal. kg					
Q 228	800	modèle réduit voir ci-haut			2700	600	500	87	103	2 230,—
Q 328	1000	1	1		4000	650	560	97	115	2 275,—
Q 438	1200	2	1		6000	650	650	106	126	2 775,—
Q 448	1200	2	2		7200	650	650	112	132	3 105,—

\* Raccordement de sécurité pour ces cuisinières : 80,—  
Emballage individuel, facturé : 3 % du prix catalogue.

== CORPS DE CHAUFFE DE RECHANGE : Chapitre 29, p. 59.

== ACCESSOIRES DE CUISINE : Page 37.

## USTENSILES

POUR LES APPAREILS DE CUISINE



N°	DIMENSIONS		Capacité litres	PRIX fr
	Diamètre mm	Hauteur mm		

## POUR RÉCHAUDS ET CUISINIÈRES

## CASSEROLE HAUTE

Y 425	180	100	2,5	22,—
Y 435	200	110	3,4	26,—
Y 445	220	120	4,5	31,—

## CASSEROLE BASSE DITE SAUTEUSE

Y 525	180	80	2	20,—
Y 535	200	85	2,6	24,—
Y 545	220	95	3,6	28,—

## FAITOUT OU BRAISIÈRE

Y 625	180	100	2,5	30,75
Y 635	200	110	3,4	33,75
Y 645	220	120	4,5	36,75

## MARMITE

Y 725	180	160	4	37,50
Y 735	200	180	5,6	45,50
Y 745	220	200	7,6	53,75

## POÈLE À FRIRE

Y 855	240	—	—	18,—
Y 865	260	—	—	20,75

## COUVERCLES

Y 925	180	—	—	7,50
Y 935	200	—	—	8,25
Y 945	220	—	—	9,—

## POUR FOURS

## LÈCHEFRITES

Y 115	Aluminium (four 800 W)	38,—
Y 125	Aluminium (four 1 000 et 1 200 W)	34,—
Y 128	Acier émaillé (four 1 000 et 1 200 W)	25,—
Y 117	Façon plaque à rôtir, étamée (800 W)	30,—
Y 127	Façon plaque à rôtir : 1 000 et 1 200 W)	35,—
Y 199	Poignée de manœuvre lente	7,—

## GRIL AVEC DEUX RIDELLES

Y 213	Pour four 800 W	13,—
Y 223	Pour fours 1 000 et 1 200 W	15,—

## FAUSSE SOLE RECTANGULAIRE

Y 313	Pour four 800 W	12,—
Y 323	Pour fours 1 000 et 1 200 W	14,—

## PLAQUE CARRÉE

Cette plaque sert de support de plat et de plaque à pâtisserie. Elle est déjà livrée normalement dans tous les fours.

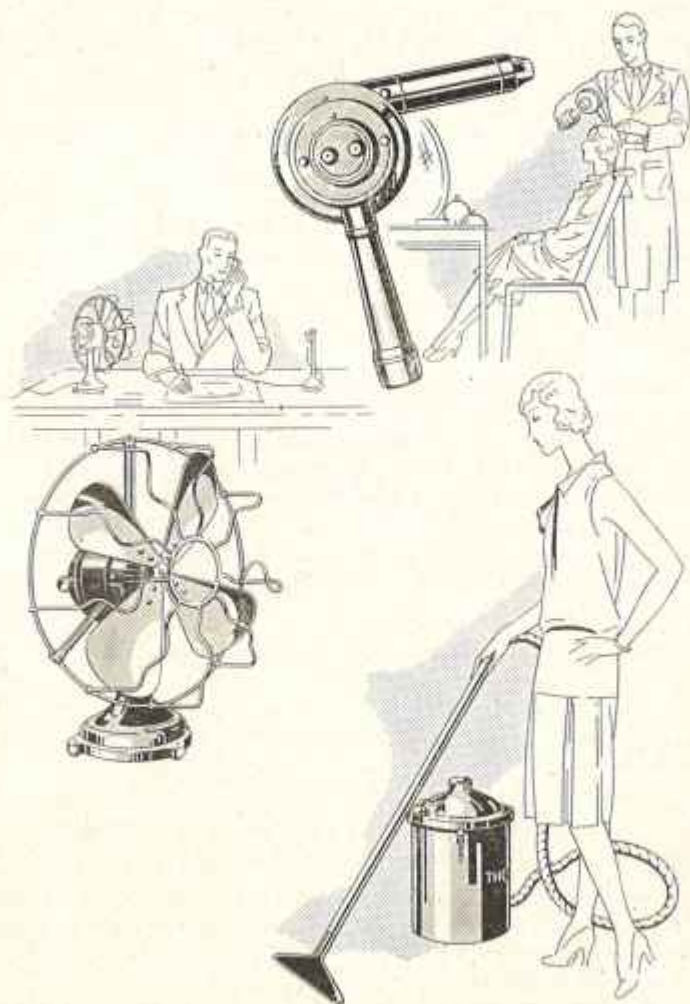
Y 413	Pour four de 800 W	5,—
Y 423	Pour fours de 1 000 et 1 200 W	6,—

## FORMES A TARTES

Y 319	Ronde ou carrée (four 800 W)	3,—
Y 329	Ronde ou carrée (fours 1 000 et 1 200 W)	6,—



# 24 MATÉRIEL TOURNANT



24

Aspirateurs à seau et Duplex — Coffret-armoire  
 Ventilateurs inclinables, articulés, fixes  
 Ventilateurs articulés, oscillants, et de plafond  
 Sèche-cheveux — Vibro-masseurs



## ASPIRATEURS

### GÉNÉRALITÉS

L'aspirateur de poussières est un appareil dont la nécessité n'est plus à démontrer : Non seulement il permet tous les nettoyages et dépoussiérages dans des conditions de rapidité et de perfection impossibles à réaliser sans son emploi, mais encore il assure un travail hygiénique et rationnel. Nous jugeons inutile d'insister sur ces points, maintenant bien connus de tous.

Il importe de choisir un aspirateur comme on choisit un outil de travail : ce qu'il est, en réalité. La qualité et la puissance de travail priment tout.

Nous construisons deux types d'aspirateurs robustes, sûrs et qui sont étudiés non comme de fragiles objets de luxe, mais comme de véritables "machines à faire le ménage".

24

### ASPIRATEURS A SEAU

Ils se composent d'un seau ou réservoir métallique contenant le moteur, la turbine et le filtre à poussière. Sur ce seau peut s'adapter un tube flexible d'aspiration qui reçoit à son extrémité libre tous accessoires de nettoyage ou dépoussiérage. Il s'ensuit que l'aspirateur à seau se prête particulièrement bien au changement rapide d'accessoires (changement quasi-instantané) et convient donc aux appartements ou habitations de moyenne importance. Avec lui, le nettoyage des escaliers, y compris leur rampe, est spécialement rapide et aisée. Ils passent avec facilité du nettoyage d'un tapis à celui des tentures, des divers livres ou bibelots, des habits...

La grande capacité en poussière de leur filtre permet un usage prolongé sans vidage.

### ASPIRATEUR DUPLEX

Cet appareil se compose d'un bloc aspirateur monté sur roulettes, muni d'un manche et d'un sac extérieur, filtrant les poussières. Il est spécialement conçu pour le nettoyage des grandes surfaces (parquets ou tapis).

Toutefois, il possède une buse recevant comme les seaux un tube d'aspiration flexible et tous accessoires utiles. Cet aspirateur est recommandé pour les grands appartements ou immeubles.

Tous nos aspirateurs peuvent, en outre, nettoyer par soufflage.





## ASPIRATEURS A SEAU



Aspirateur A 325 " Série "



Aspirateur A 321 " Luxe "

Très robustes, moteur parfaitement protégé.  
Très maniables. Moteur universel monté sur billes et fonctionnant sur courant continu ou alternatif.  
Nettoyage très facile du filtre à poussières.

### Deux exécutions :

Modèle SÉRIE : décor uni, raccord de 4 m 50 non amovible.

Modèle LUXE : décor craquelé, filets et garnitures nickelés, raccord amovible de 6 mètres, accessoires décorés assortis.

\* Prix : Les prix s'entendent avec le raccord et les sept accessoires suivants :

Grande ventouse, petite ventouse, ventouse brosse, ventouse en bec souple, deux tubes d'aspiration rigides, un tube d'aspiration souple de 2 m. 25.

### COFFRET ARMOIRE

Ce coffret, exécuté en belle ébénisterie de hêtre, lavable, est recommandé pour le transport et le logement commodes des aspirateurs à seau et de leurs accessoires.

### PIÈCES SUPPLÉMENTAIRES

Ces deux pièces, souvent demandés pour des nettoyages spéciaux sont catalogués à part, n'étant pas d'un usage courant.

24

N°	CARACTÉRISTIQUES			DÉSIGNATION	PRIX « fr
	Poids unitaire net kg	Puissance watts	Poids emballé avec accessoires kg		
A 325	8,900	220	17	ASPIRATEUR A SEAU, Série	795,—
A 321	8,900	220	17	ASPIRATEUR A SEAU, Luxe	895,—
A 400	7,100			COFFRET-ARMOIRE	95,—
				PIÈCES SUPPLÉMENTAIRES	
706-310	0,105			RACCORD COUDÉ aluminium	32,—
706-527	0,150			VENTOUSE avec brosse ronde et garniture bois	42,—

Emballage : fûts carton perdus de 1 pièce.

== ASPIRATEURS A SAC : Page 42.

== ACCESSOIRES ET RECHANGES : Chapitre 29, p. 60.



## ASPIRATEUR DUPLEX



Plus spécialement construit, comme tous les appareils de ce type, pour le nettoyage des grandes surfaces de parquet ou de tapis, sur lesquelles il suffit de le faire rouler; cet appareil peut recevoir des accessoires permettant de l'utiliser commodément pour tous autres nettoyages.

De plus, il peut être transformé instantanément en cirreuse au moyen d'un accessoire tout spécialement recommandé, dit **BROSSE A LUSTRER**.

L'Aspirateur DUPLEX est un appareil puissant et son action est renforcée par une **BROSSE BATTEUSE** qui tourne dans sa ventouse.

Il est équipé avec moteur universel monté sur billes, et fonctionnant sur courant continu ou alternatif.

### Une seule exécution :

Corps aluminium poli, garnitures nickelées, sac décoré, poignée de manœuvre avec interrupteur.

\* Prix : Le prix comporte un raccord amovible de 6 mètres, et s'entend sans accessoire.

### PIÈCES SUPPLÉMENTAIRES

Peuvent être commandées selon les besoins.

24

N°	CARACTÉRISTIQUES			DÉSIGNATION	PRIX # fr
	Poids unitaire net kg	Puissance watts	Poids emballé sans accessoires kg		
A 228	6,250	190	10	ASPIRATEUR "Duplex", sans accessoires	1200,—
				PIÈCES SUPPLÉMENTAIRES	
706-438	1,415			UN TUYAU métallique souple	125,—
706-453b	0,600			DEUX TUBES métalliques rigides	36,—
706-436	0,115			VENTOUSE	31,—
703-4104	0,175			VENTOUSE BROSSE	40,—
154-721	0,070			VENTOUSE en bec, souple	18,—
A 490	0,850			BROSSE à lustrer avec ses accessoires	200,—

Emballage : caisses carton perdues de 1 pièce pouvant contenir les suppléments.

== ASPIRATEURS A BEAU : Page 41.

== ACCESSOIRES ET RECHANGES : Chapitre 29, p. 60.





## VENTILATEURS

### GÉNÉRALITÉS

Les ventilateurs apportent au foyer un élément de confort très moderne et très apprécié.

L'excès de chaleur est pour le moins aussi pénible que le froid et, de même que l'on remédie universellement à ce dernier, il est agréable et souvent utile de combattre une température excessive qui est toujours pénible à supporter, parfois dangereuse.

Le ventilateur apporte une solution satisfaisante, rapide et simple.

Dans l'appartement, au bureau, en lieux publics, il y a partout la place d'un ventilateur, serviteur discret qui entrera en action sur un geste...

Nous construisons plusieurs types de ventilateurs qui sont avant tout de bons et solides appareils, et qui se différencient par le diamètre de leurs ailes, leur mode d'action, et les conditions de fonctionnement de leur moteur.

### VENTILATEUR INCLINABLE de 230 mm

Excellent appareil de propagande parfait pour les petits appartements. Il fonctionne seulement sur courant alternatif et est monté sur pied avec articulation d'avant en arrière seulement.

### VENTILATEURS FIXES de 250 mm

Plus puissants que le précédent, se font en deux types, l'un pour courant continu, l'autre pour courant alternatif. Ils sont montés sur un pied sans articulation.

### VENTILATEUR ARTICULÉ UNIVERSEL de 250 mm

Appareil très étudié et propre à tous les usages. Il fonctionne indifféremment sur courant continu ou sur courant alternatif et possède dans son pied un régulateur à 3 positions permettant l'arrêt et le fonctionnement à 2 vitesses de rotation différentes. Spécialement recommandé.

### VENTILATEURS ARTICULÉS oscillants de 300 et 400 mm

Ces ventilateurs sont uniques sur le marché par leur puissance, la perfection de leur construction et leur fonctionnement silencieux. De plus, ils décrivent automatiquement un angle de 45° de part et d'autre de leur position d'arrêt, et conviennent pour la ventilation des plus grands locaux et des lieux publics.

Enfin, ils sont munis d'un régulateur à 3 vitesses et position d'arrêt. Le modèle 300 mm se construit seulement pour courant alternatif; le modèle 400 mm se fait pour alternatif ou pour continu.

### VENTILATEURS DE PLAFOND

Spéciaux pour salles publiques ou ventilation continue. Faible vitesse de rotation assurant un fonctionnement silencieux. Grandes pales de 1 m 35 de diamètre.

Ces ventilateurs se construisent pour courant continu ou pour courant alternatif, et leur vitesse peut être réglée par rhéostat séparé.



## VENTILATEUR INCLINABLE

de 230 mm

Appareil convenant pour les petits appartements, très robuste et pratique.

Peut être posé sur un support horizontal (table, tablette, étagère) ou fixé au mur en applique.

Il est monté sur son pied avec une articulation permettant son inclinaison d'avant en arrière.

Voici ses principales caractéristiques :

Vitesse de l'air à 0 m 50 de l'appareil : 3,30 mètres à la seconde environ.

Volume d'air déplacé : 8 mètres cubes à la minute.

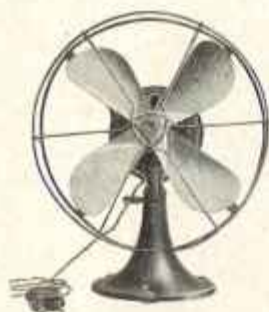
Hauteur : 300 mm.

Exécution : Corps émaillé au four vert olive, protecteur assorti, pales nickelées et polies.

\* Le prix s'entend avec raccord fixe de 1 m 80, sans interrupteur.

L'interrupteur peut être fourni en supplément.

Ce ventilateur fonctionne uniquement sur courant alternatif. Bien préciser ce point à la commande, en indiquant la fréquence du courant.



24

N°	CARACTÉRISTIQUES			DÉSIGNATION	PRIX fr
	Poids unitaire net kg	Puissance watts	Poids de 5 pièces emballées kg		
V 212	3,500	35	11	VENTILATEUR inclinable de 230 mm	180,—
42 941	3,500			SUPPLÉMENT pour interrupteur	20,—

Emballage : Caisses perdues de 5 pièces en cartons individuels.

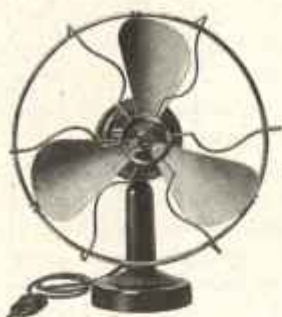
- = Voir VENTILATEURS de tous modèles aux pages suivantes.  
 = VENTILATEURS à encastrer semi-industriels : Voir catalogue "Outillage PM III".  
 = ACCESSOIRES et RECHANGES : Chapitre 29, p. 61.





## VENTILATEUR FIXE

de 250 mm



Appareil spécialement destiné à être posé sur la table, très robuste et silencieux.

Convient à tous les usages domestiques et se recommande par sa puissance et la robustesse de son moteur.

C'est en particulier l'appareil qui supporte sans inconvénient le climat colonial chaud et humide.

Il est monté sur son pied sans articulation.

Voici ses principales caractéristiques :

Vitesse de l'air à 0 m 50 de l'appareil : 4 mètres à la seconde, environ.

Volume d'air déplacé : 12 à 15 mètres cubes à la minute.

Hauteur : 320 mm.

**Exécution :** Corps émaillé au four vert olive, 3 pieds caoutchouc protecteur et pales nickelées et polies.

Sur demande, nous fournissons ces ventilateurs : avec corps gris Trianon, pales nickelées; avec corps blanc crème, pales dorées.

\* Le prix s'entend avec raccord fixe de 2 m 50.

Les appareils fonctionnant sur courant continu et sur courant alternatif ne sont pas identiques. Bien préciser à la commande la nature du courant, et pour l'alternatif, indiquer la fréquence.



24

N°	CARACTÉRISTIQUES			DÉSIGNATION	PRIX * fr
	Poids unitaire net kg	Puissance watts	Poids de 5 pièces emballées kg		
V 725	2,900	35	17	VENTILATEUR FIXE de 250, courant continu	190,—
V 625	2,900	35	17	VENTILATEUR FIXE de 250, courant alternatif	190,—

Emballage : Caisses perdus de 5 pièces en cartons individuels.

== Voir VENTILATEURS de tous modèles pages précédente et suivantes.

== VENTILATEURS à encastrer semi-industriels : Voir catalogue "Outillage PM III".

== ACCESSOIRES et RECHANGES : Chapitre 29, p. 61.



## VENTILATEUR UNIVERSEL ARTICULÉ

de 250 mm

C'est un modèle luxueux et perfectionné, silencieux et puissant.

Il peut être posé sur un support horizontal ou être fixé en applique contre un mur.

Il est d'un usage plus commode que les modèles fixes ou inclinables, car il est monté sur son pied par une double articulation d'avant en arrière et de gauche à droite. On peut donc le visser à poste fixe et l'orienter en toute direction selon les besoins.

Il convient aux climats chauds et humides des colonies, qu'il supporte sans inconvénient.

Voici ses principales caractéristiques :

Vitesse de l'air à 0 m 50 de l'appareil : 4 mètres à la seconde, environ.

Volume d'air déplacé : 12 à 15 mètres cubes à la minute.

Hauteur : 350 mm.

**Exécution :** Corps émaillé au four vert olive. Protecteur renforcé et pales nickelées et polies. Régulateur de vitesse et d'arrêt donnant l'arrêt et deux vitesses différentes.

Branchement sur boîte à bornes.

Cet appareil fonctionne indifféremment sur courant continu et sur courant alternatif, par simple disposition convenable du branchement dans la boîte à bornes.



24

N°	CARACTÉRISTIQUES			DÉSIGNATION	PRIX	
	Poids unitaire net kg	Puissance watts	Poids de 5 pièces emballées kg		Nu fr	Avec raccord fr
V 425	2,500	35	19	VENTILATEUR UNIVERSEL de 250 mm	245,—	259,—

Emballage: Caisses perdues de 5 pièces en cartons individuels.

- Voir VENTILATEURS de tous modèles pages précédentes et suivantes.  
 — VENTILATEURS à encastrier semi-industriels : Voir catalogue "Outillage PM III".  
 — ACCESSOIRES et RECHANGES : Chapitre 29, p. 61.





**VENTILATEURS**  
**DE GRANDE PUISSANCE** **ULTIMHEAT®**  
**ARTICULÉS et OSCILLANTS** **VIRTUAL MUSEUM**  
 de 300 et 400 mm



Ventilateur 300 mm



Ventilateur 400 mm

Modèles très puissants et de construction remarquable. Très silencieux. Fonctionnent sur table ou au mur et balaient à volonté un angle de 90° par dispositif oscillant automatique.

Appareils parfaits pour grandes salles, très efficaces, ne donnent jamais l'impression du courant d'air.

Voici leurs principales caractéristiques :

	types 300 mm	types 400 mm
Vitesse de l'air en m. sec. . . . .	5 à 6	5 à 6
Volume déplacé en m <sup>3</sup> : min. . . . .	25 à 30	40 à 45
Hauteur mm . . . . .	420	500

**Exécution :** Tous avec corps et protecteurs émail au four vert olive, pales en laiton bronzé poli et verni. Se font avec interrupteur permettant simplement la marche et l'arrêt ou avec régulateur permettant la marche, l'arrêt et la variation de vitesse.

\* Le prix comprend un raccord de 2 m 50.

Le modèle 300 mm ne se fait que pour courant alternatif. Le modèle 400 mm se fait pour courant continu et pour courant alternatif 42 à 50 périodes. Bien spécifier à la commande la nature du courant, et pour l'alternatif, sa fréquence.

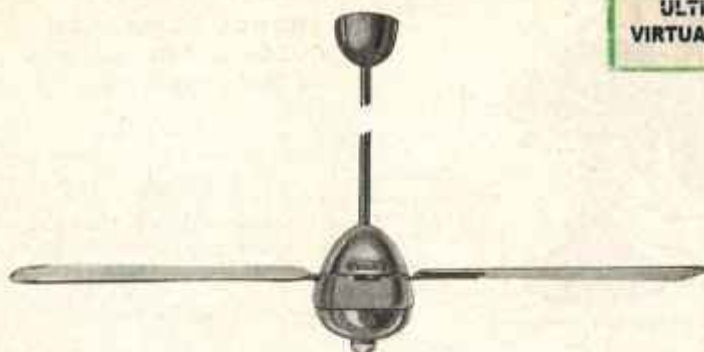
24

N°	CARACTÉRISTIQUES			DÉSIGNATION	PRIX fr
	Poids unitaire net kg	Puissance watts	Poids de la pièce emballée kg		
V 432	8	70	11	VENTILATEUR G. P. de 300 à interrupteur	490,—
V 532	8	70	11	VENTILATEUR G. P. de 300 à régulateur	555,—
V 440	10	75	13	VENTILATEUR G. P. de 400 à interrupteur, courant continu	630,—
V 540	10	75	13	VENTILATEUR G. P. de 400 à régulateur, courant continu	695,—
V 442	10	75	13	VENTILATEUR G. P. de 400 à interrupteur, courant alternatif	545,—
V 542	10	75	13	VENTILATEUR G. P. de 400 à régulateur, courant alternatif	610,—

Emballage : Caissettes perdues de 1 pièce.

- = Voir VENTILATEURS de tous modèles pages précédentes et suivantes.
- = VENTILATEURS à encastrer semi-industriels : Voir catalogue "Outils PM III".
- = ACCESSOIRES et RECHANGES : Chapitre 29, p. 61.

**VENTILATEURS DE PLAFOND**



Ces appareils sont destinés à l'aération des locaux de grandes dimensions et des salles publiques. Ils déplacent l'air lentement sans provoquer l'effet de courant d'air.

Leurs moteurs sont montés sur roulements à billes et ne nécessitent pas d'entretien.

Voici leurs principales caractéristiques :

Vitesse de l'air : 1,50 à 2,50 m à la seconde.

Volume d'air déplacé en mètres cubes à la minute : 120 à 175.

Hauteur sous plafond (pouvant être réduite à la demande) : 1,25 m.

Diamètre des pales : 1,35 m.

**Exécution :** Corps, tige et plafonnier émaillés noir au four, 2 ou 4 pales bois.

**RHÉOSTATS**

Les rhéostats sont employés pour régler la vitesse de rotation.

N°	CARACTÉRISTIQUES			DÉSIGNATION	PRIX
	Poids unitaire net kg	Puissance watts	Poids de 1 pièce emballée kg		

**VENTILATEURS DE PLAFOND**

V 701	13,500	85	19	CT CONTINU 110/125 V, 2 pales	1 045,—
V 704	13,500	85	19	COURANT CONTINU 220 V, 2 pales	1 045,—
V 711	14,350	90	20	CT CONTINU 110/125 V, 4 pales	1 155,—
V 714	14,350	90	20	COURANT CONTINU 220 V, 4 pales	1 155,—
V 472	15,900	85	21	COURANT ALTERNATIF 2 pales	915,—
V 474	16,900	90	22	COURANT ALTERNATIF 4 pales	990,—

**RHÉOSTATS DE RÉGLAGE**

V 651	2		3	CT CONTINU pour ventilateur 110 V	175,—
V 652	2		3	CT CONTINU pour ventilateur 125 V	175,—
V 654	2		3	CT CONTINU pour ventilateur 220 V	200,—
V 661	2		3	CT ALTERNATIF p° ventilateur 110 V	175,—
V 662	2		3	CT ALTERNATIF p° ventilateur 125 V	175,—
V 664	2		3	CT ALTERNATIF p° ventilateur 220 V	200,—

Emballage : Caissettes perdons de une pièce, hélice et tige en une autre caisse.

== PIÈCES DE RECHANGE : Chapitre 29, page 62.





## SÈCHE-CHEVEUX

### PETIT MODÈLE



Sèche-cheveux E 101

Pour soins d'hygiène et de beauté, peut servir à une foule d'usages domestiques, et convient aux traitements locaux de toutes douleurs. Élément très appréciable de confort.

### GRAND MODÈLE



Sèche-cheveux E 102

Plus puissant que le précédent, convient aux mêmes usages.

**Exécution :** Corps entièrement nickelé et poli; poignée vernie noire. Interrupteur donnant la marche et l'arrêt, et l'air chaud ou froid.

### NOUVEAU MODÈLE LUXE



Sèche-cheveux E 108

Le nouveau sèche-cheveux est un appareil de présentation luxueuse, qui offre les avantages exclusifs suivants :

Moteur silencieux, universel, de fabrication très soignée.

Poids et encombrement réduits, évitant toute fatigue.

Interrupteurs à rupture extra-brusque se manœuvrant au pouce.

Corps de chauffe isolé sur réfractaire monobloc.

Possibilité de parfumer l'air soufflé.

Ses qualités et sa construction unique font du nouveau sèche-cheveux **ALS-THOM** modèle 1932 le seul appareil pouvant convenir aussi bien au cabinet de toilette qu'au salon de coiffure.

**Exécution :** Corps en matière moulée brune, garnitures polies et nickelées.

24

#### CARACTÉRISTIQUES

N°	CARACTÉRISTIQUES				DÉSIGNATION	PRIX avec raccord fr
	Poids unitaire net kg	Puissance watts	Poids de 5 pièces emballées kg	Encombrement mm		
E 101	1,250	300	8	105×210×210	PETIT MODÈLE	125,—
E 102	1,300	400	8,500	115×240×275	GRAND MODÈLE	145,—
E 108	1,140	400	7,500	120×180×200	NOUVEAU LUXE	195,—

Emballage : Caisses perdues de 5 pièces en cartons individuels.

— ACCESSOIRES et RECHANGES : Chapitre 29, p. 62.



## VIBRO-MASSEUR

Un des appareils les plus indiqués dans l'équipement moderne d'un cabinet de toilette.

Il rend les services les plus efficaces pour les soins quotidiens d'hygiène et de beauté et peut aider à combattre efficacement les douleurs localisées.

C'est de plus un outil de professionnel indispensable dans tous les salons de coiffure et instituts de beauté.



Vibro-masseur seul

**Exécution :** Tout le corps nickelé et poli, poignée vernie noire à interrupteur.

\* Toujours livré avec raccord fixe et quatre accessoires :

Masseur bois pour action vigoureuse en profondeur.

Masseur caoutchouc pour traitements délicats.

Boule en bois pour massages articulaires.

Peigne caoutchouc pour massages circulatoires.

### COFFRET-ÉCRIN

Nous recommandons d'acheter le vibro-masseur en écrin permettant une riche présentation et le protégeant parfaitement, ainsi que ses accessoires.

Le vibro-masseur fonctionne sur courants continu et alternatif.



Vibro-masseur en écrin

N°	CARACTÉRISTIQUES				DÉSIGNATION	PRIX * fr
	Poids unitaire net kg	Puissance watts	Poids de 5 pièces emballées kg	Encombrement mm		
E 201	1	38	6		VIBRO-MASSEUR	165,—
E 299	0,560		8,500	230×105×87	SUPPLÉMENT pour présentation en ÉCRIN	35,—

Emballage : Caissettes perdues de 5 pièces en cartons ou écrins individuels.

= ACCESSOIRES et RECHANGES : Chapitre 29, p. 60.





29

ACCESSOIRES

ET

RECHANGES





29

ACCESSOIRES

N°	DÉSIGNATION
----	-------------

CONNECTEURS A ÉCARTEMENT DE 16 mm

Petites broches de 4 mm

	<p>X 301 CONNECTEUR blindé, léger, convient aux thermo-plongeurs et aux appareils de voyage. Poids net : 35 grammes.</p>	<p>3,—</p>
	<p>X 302 CONNECTEUR porcelaine cuirassé modèle universel, le plus employé. Poids net : 45 grammes.</p>	<p>3,—</p>
	<p>X 352 CONNECTEUR, comme le précédent, mais avec contact de mise à la terre pour les tensions de 2<sup>e</sup> catégorie. Poids net : 50 grammes.</p>	<p>3,50</p>
	<p>X 322 CONNECTEUR spécial en matière moulée. Poids net : 50 grammes.</p>	<p>3,50</p>
	<p>X 312 CONNECTEUR à interrupteur, matière moulée noire, très recommandé. Poids net : 65 grammes.</p>	<p>13,—</p>

Emballages : Boîtes de 10-20

CONNECTEURS A ÉCARTEMENT DE 19 mm

Grosses broches de 6 mm

	<p>X 422 CONNECTEUR matière moulée incassable et infusible. Convient à tous les appareils munis de fiches de 6 mm à écartement de 19 mm. Poids net : 60 grammes.</p>	<p>3,—</p>
	<p>X 512 CONNECTEUR à interrupteur matière moulée incassable et infusible. Convient aux mêmes appareils que le précédent.</p>	<p>13,—</p>

Emballages : Boîtes de 10-20



ACCESSOIRES



N°	DÉSIGNATION	ULTIMHEAT <sup>®</sup> VIRUAL MUSEUM fr
46 705	FICHE DE PRISE DE COURANT ronde, en porcelaine, 5 A. Poids net : 43 grammes.	1,50
46 901	FICHE DE PRISE DE COURANT en matière moulée, 5 A. Poids net :	1,60
46 900	FICHE DE PRISE DE COURANT en matière moulée, 5 A, U.S.E., avec dispositif d'arrêt de traction.	4,20
46 910	FICHE DE PRISE DE COURANT en matière moulée, 10 A, U.S.E., avec dispositif d'arrêt de traction.	4,50
46 800	SOCLE DE PRISE DE COURANT en matière moulée, 5 A, U.S.E.	5,90
46 810	SOCLE DE PRISE DE COURANT en matière moulée, 10 A, U.S.E.	5,90
49 000	BOUCHON en bois pour branchem- ent sur douille à baïonnette. Poids net : 27 gr.	1,40
49 010	ADAPTATEUR pour raccordement d'une fiche de prise de courant à 2 broches avec une douille à baïonnette. Poids net : 100 gr.	1,90
49 040	DOUILLE avec double prise de courant s'adaptant sur une douille à baïonnette. Poids net : 125 gr.	5,40
42 941	INTERRUPTEUR pour fil souple en matière moulée incassable et incombustible, à rupture brusque, avec dispositif d'arrêt de traction sur les conducteurs, spécialement recommandé pour les appareils de chauffage, 6 A. <b>Conforme aux prescriptions de l'U.S.E.</b>	18,—

29

Nota. — Pour tous autres accessoires : bouchons, transformateurs divers, pro-  
longateurs, etc., consulter le Catalogue PM. 0.  
(Extrait du catalogue PM. 0)

RACCORDS

Raccords "BLEU ET OR" pour Matériel Domestique



N°	DÉSIGNATION
----	-------------

Avec CONNECTEURS A ÉCARTEMENT DE 16 mm

Pour petites broches de 4 mm



X 612 RACCORD SOUPLE "NORMAL", fil torsadé, longueur 2 m., fiche de prise de courant porcelaine. Connecteur porcelaine X 302.

Poids net : 140 gr.

9,—

X 622 RACCORD SOUPLE "LUNE", fil rond, longueur 2 m., fiche de prise de courant en matière moulée, connecteur en matière moulée X 322.

Poids net : 150 gr.

13,—

Emballage : Boîtes de 20.

Avec CONNECTEURS A ÉCARTEMENT DE 19 mm

Pour grosses broches de 6 mm



X 712 RACCORD SOUPLE "NORMAL" 5 A, fil torsadé, longueur 2 m., fiche et connecteur matière moulée.

9,—

X 722 RACCORD SOUPLE "RENFORCÉ" 5 A, fil rond sous caoutchouc, fiche et connecteur en matière moulée avec arrêts de traction.

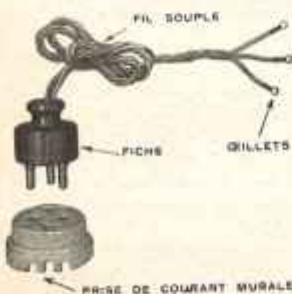
13,—

732 RACCORD SOUPLE "RENFORCÉ" 10 A.

15,—

Emballage : Boîtes de 20.

Avec CÈILLETS POUR APPAREILS AU-DESSUS DE 1000 watts



RACCORDS SOUPLES fil torsadé comprenant :

Prise de courant complète socle et fiche.

2 mètres de fils.

Cèillets pour branchement sur boîte à bornes.

X 542 10 ampères, 2 fils.

25,—

X 543 10 ampères, 3 fils.

35,—

X 544 10 ampères, 4 fils.

45,—

X 552 25 ampères, 2 fils.

40,—

X 553 25 ampères, 3 fils.

55,—

X 554 25 ampères, 4 fils.

70,—

Les raccordements de sécurité pour appareils de cuisine sont catalogués chapitre 23, pages 30 et suivantes.



## RECHANGES \*



Page du catalogue	N° des appareils correspondant aux rechanges	DÉSIGNATION	N° et pièce de rechange	ULTIMHEAT <sup>®</sup> VIRTUAL MUSEUM
		<b>FERS A REPASSER</b>		fr
		Paire fiches de contact complète	1 190-022	1,70
		Clé tubulaire pour démontage propre et rapide	F 990	3,—
	Commun	<b>Fer lingerie</b>		
6	F 218	Corps de chauffe	F 910	9,—
		Poignée avec ses deux vis à bois	190-081	1,20
		Support de poignée	190-091	3,60
		Repose-pouce complet avec plaquette isolante	1 190-078	1,20
		<b>Fer voyage et trousse</b>		
6	F 318	Corps de chauffe	F 913	16,—
	F 151	Fer à friser	F 158	27,—
		Support de fer à repasser	F 156	7,50
		Poignée avec ses deux vis à bois	190-081	1,20
		Support de poignée	190-091	3,60
		<b>Fers normaux dits "Ménage"</b>		
		<b>EXÉCUTION LUXE</b>		
6	F 425	Corps de chauffe	F 920	9,—
		Poignée bois	16 097-067	
		Tige de poignée	190-315	
		Deux écrous borgnes pour tige de poignée	1 190-316	
		Repose-pouce	1 190-328	
		Support de poignée	1 190-323	
		Repose-fer	1 190-319	
		<b>EXÉCUTION SUPER LUXE</b>		
6	F 428	Corps de chauffe	F 920	9,—
		Poignée	16 097-067	
		Tige de poignée	190-315	
		Deux écrous borgnes pour tige de poignée	1 190-316	
		Repose-pouce	3 190-328	
		Support de poignée	3 190-323	
		Repose-fer	3 190-319	
		<b>Fers lourds dits "Atelier"</b>		
		<b>EXÉCUTION SÉRIE</b>		
6	F 235	Corps de chauffe	F 930	12,—
		Poignée avec ses deux vis à bois	190-017	1,20
		Support de poignée	1 190-016	2,40
		Ecrous borgnes	1 194-037	0,20
		<b>EXÉCUTION LUXE</b>		
6	F 238	Corps de chauffe	F 930	12,—
		Poignée	190-035	1,10
		Tige de fixation de la poignée	190-036	0,25
		Support de poignée	1 190-034	2,90
		Ecrous borgnes	1 190-037	0,30
		Repose-pouce complet avec plaquette isolante	1 190-041	1,95

\* Pour les anciens appareils, voir page 63.

## RECHANGES



Page du catalogue	N° des appareils correspondant aux rechanges	DÉSIGNATION	pièce de rechange	
				fr
		<b>BOUILLOTES</b>		
	Commun	Poignée matière moulée noire	64-810	4,20
	»	Poignée matière moulée de couleur	64-800	7,20
	»	Paire de fiches de contact complète	1 190-022	1,70
	»	Pied isolant.	64-809	0,60
7	L 228	<b>Bouillotte 1/2 litre</b>		
		Corps de chauffe	L 928	15,—
7	L 328	<b>Bouillotte 1/2 litre de Voyage</b>		
		Corps de chauffe	L 923	24,—
7	L 248	<b>Bouillotte 1 litre</b>		
		Corps de chauffe	L 948	18,—
7	L 348	<b>Bouillotte 1 litre de Voyage</b>		
		Corps de chauffe	L 943	28,—
7	L 268	<b>Bouillotte 2 litres</b>		
		Corps de chauffe	L 968	24,—
7	L 368	<b>Bouillotte 2 litres de Voyage</b>		
		Corps de chauffe	L 963	38,—
8	L 618	<b>Bouillotte à Barbe</b>		
		Corps de chauffe	L 918	21,—
		Interrupteur à mercure	Z 221	25,—
8	L 648	<b>Bouillotte automatique 1 litre</b>		
		Corps de chauffe	L 948 A	20,—
		Interrupteur à mercure	Z 221	25,—
8	L 668	<b>Bouillotte automatique 2 litres</b>		
		Corps de chauffe	L 968 A	25,—
		Interrupteur à mercure	Z 222	30,—



RECHANGES



Page du catalogue	N° des appareils correspondant aux rechanges	DÉSIGNATION	N°	pièce de rechange	fr.
9	T 431	<b>Chauffe-Lit</b> Corps de chauffe	T 480		30,—
9	T 433	<b>Chauffe-Lit de Voyage</b> Corps de chauffe	T 483		38,—
9	T 454	<b>Chauffe-Pieds</b> Corps de chauffe	T 484		48,—
<b>PETITS RÉCHAUDS</b>					
10	G 265	<b>Réchauds de Table Obscurs</b>			
10	G 268	Corps de chauffe	G 960		22,50
10	G 765	<b>Réchauds de Table Lumineux</b>			
10	G 768	Corps de chauffe	G 990		37,50
11	G 118	<b>Chauffe-Plats à chauffage direct</b> Corps de chauffe	G 110		24,—
11	G 218	<b>Chauffe-Plats à accumulation</b> Corps de chauffe	G 910		00,—
11	G 417	<b>Grille-Pain</b> Corps de chauffe	G 481		25,—
<b>Percolateur de Table</b>					
12	L 558	CAPACITÉ 0 L. 300 Corps de chauffe	L 955		21,—
12	L 578	CAPACITÉ 0 L. 500 Corps de chauffe	L 975		23,—
12	L 588	CAPACITÉ 1 LITRE Corps de chauffe	L 985		25,—
<b>Radiateurs Paraboliques</b>					
15	Commun	Corps de Chauffe, 300 watts	R 105-01		20,—
	»	Corps de Chauffe, 450 watts	R 105-02		20,—
	»	Corps de Chauffe, 600 watts	R 105-03		20,—
	R 125				
	R 128	Corps de Chauffe, 800 watts	R 105-07		30,—
	R 138	Douille complète support d'élément chauffant	102-115		6,50
15	R 215	<b>EXÉCUTION SÉRIE</b> Tige filetée de fixation	102-215		0,60
15	R 102 R 215	Panier de protection	I 194-180		15,—
15	R 125 R 128 R 138	Petit panier de protection Vis de fixation du panier	I 096-598 I 052-514		10,50 0,05
<b>Cheminée Lumineuse</b>					
16	Commun	Corps de chauffe 500 watts	R 908		33,—

29

## RECHANGES



Page du catalogue	N° des appareils correspondant aux rechanges	DÉSIGNATION	pièce de rechange	fr
		<b>Radiateurs Obscurs</b>		
17	R 401 R 405 R 408 R 418	Corps de chauffe 500 watts	R 475	20,—
	R 421 422 423 428 438	Corps de chauffe 1 000 watts	R 480	35,—
	R 451 R 453	Corps de chauffe 500 watts Corps de chauffe 500 watts	R 482 R 481	35,— 20,—
18	E 113 E 118	<b>Radiateur Etanche</b>		
		Corps de chauffe 500 watts	E 913-01	70,—
		Corps de chauffe 750 watts	E 913-02	70,—
		Corps de chauffe 1 000 watts	E 913-03	70,—
18	T 731	<b>Réchauffeur Anti-Gel</b>		
		Corps de chauffe	T 730	25,—
22-23		<b>Corps de Chauffe "Calrod" pour Chauffe-Eau</b>		
		Corps de chauffe, Puissance 200 watts	B 411-02	120,—
		Corps de chauffe, Puissance 400 watts	B 411-03	120,—
		Corps de chauffe, Puissance 600 watts	B 411-04	120,—
		Corps de chauffe, Puissance 800 watts	B 411-05	125,—
	B 128	Corps de chauffe, Puissance 1 000 watts	B 411-06	125,—
		Corps de chauffe, Puissance 1 200 watts	B 511-07	153,—
	à	Corps de chauffe, Puissance 1 500 watts	B 511-08	165,—
		Corps de chauffe, Puissance 2 000 watts	B 511-09	210,—
	B 278	Corps de chauffe, Puissance 2 400 watts	B 521-02	236,—
		Corps de chauffe, Puissance 3 000 watts	B 531-04	386,—
		Corps de chauffe, Puissance 4 000 watts	B 531-05	447,—
		Corps de chauffe, Puissance 5 000 watts	B 631-06	503,—
		Corps de chauffe, Puissance 6 000 watts	B 631-07	590,—
		Commun à tous les corps de chauffe "Calrod" jusqu'à une puissance de 2 400 watts :		
		Joint métalloplastique	B 950	1,—
		Commun à tous les corps de chauffe "Calrod" au-dessus d'une puissance de 2 400 watts :		
		Joint métalloplastique	B 980	3,—

RECHANGES



Page du catalogue	N° des appareils correspondant aux rechanges	DÉSIGNATION	N°	pièce de rechange	fr
<b>CUISINE DOMESTIQUE</b>					
	Commun	Rondelle de réduction 220/145 mm	C 901		20,—
		Rondelle de réduction 220/180 mm	C 902		15,—
30	C 118	<b>Réchauds "Simplex"</b>			
30	C 128				
28		Plaques de cuisson à bornes de 180 mm, 800 W	C 923-01		91,—
28		Plaques de cuisson à bornes de 180 mm, 1 000 W	C 923-02		91,—
		Plaques de cuisson à bornes de 220 mm, 1 200 W	C 925-01		100,—
		Plaques de cuisson à bornes de 220 mm, 1 500 W	C 925-02		100,—
		Plaques de cuisson à bornes de 220 mm, 1 800 W	C 925-03		100,—
30	C 138	<b>Réchauds "Simplex"</b>			
32	Q 128/Q 138	<b>Cuisinières "Simplex"</b>			
34	C 218/C 228 C 238/C 248	<b>Réchauds "Duplex"</b>			
36	Q 228/Q 328 Q 438/Q 448	<b>Cuisinières "Duplex"</b>			
		Plaques de cuisson à fiches de 145 mm, 700 W	C 922		82,—
		Plaques de cuisson à fiches de 180 mm, 800 W	C 913-01		91,—
		Plaques de cuisson à fiches de 180 mm, 1 000 W	C 913-02		91,—
		Plaques de cuisson à fiches de 220 mm, 1 200 W	C 915-01		100,—
		Plaques de cuisson à fiches de 220 mm, 1 500 W	C 915-02		100,—
		Plaques de cuisson à fiches de 220 mm, 1 800 W	C 915-03		100,—
	Commun	<b>SÉRIE "SIMPLEX"</b>			
		Combinateur 3 allures p <sup>r</sup> plaques 220 et 180 mm	C 928		36,—
		Combinateur de four	C 918		46,—
		Interrupteur de plaque de 145 mm	C 908		36,—
	Commun	<b>SÉRIE "DUPLIX"</b>			
		Combinateur 3 allures	C 948		86,—
		Combinateur de four C 668	C 968		46,—
		Combinateur pour cuisinières	C 938		86,—
		<b>Fours, Cuisinières "Simplex"</b>			
		<b>Cuisinières "Duplex" 2 plaques</b>			
	Commun	Corps de chauffe "Calrod" pour voûte 1 000 W	C 975		125,—
		Corps de chauffe "Calrod" pour sole 1 000 W	C 977		147,—
		<b>Cuisinières "Duplex" 3 et 4 plaques</b>			
	Commun	Corps de chauffe "Calrod" pour voûte 1 200 W	C 985		125,—
		Corps de chauffe "Calrod" pour sole 1 200 W	C 987		147,—
36	Q 228	<b>Cuisinière modèle réduit</b>			
		Corps de chauffe "Calrod" pour voûte 800 W	C 965		125,—
		Corps de chauffe "Calrod" pour sole 800 W	C 967		147,—



Page du catalogue	N° des appareils correspondant aux rechanges	DÉSIGNATION		h
41	Commun	<b>ASPIRATEURS A SEAU</b>		
		Raccord coudé aluminium	706-310	32,—
		Ventouse à brosse ronde	706-527	42,—
		Jeu de 2 charbons	1040-581	3,—
		Bouchon porte-charbon	1040-5 136	3,—
		Ressort porte-charbon	437-415	1,—
		Sac	750-34	28,—
		Ventouse brosse	703-4 104	40,—
		Bec caoutchouc	154-721	18,—
		Fiche bipolaire	703-2 135	3,—
		Crochet nouveau modèle	754-514	13,—
		Bloc moteur	703-2 136	479,—
		Induit	716-518	146,—
41	A 321	<b>Aspirateur Modèle Luxe</b>		
		Raccord	703-583	30,—
		Grande ventouse	706-326 D	36,—
		Petite ventouse	706-436 D	31,—
		Tubes métalliques (le jeu de deux)	706-418	36,—
		Tuyau souple	706-433	125,—
		Interrupteur	1 002-56	7,—
		Crochet ancien modèle	734-54	11,—
41	A 325	<b>Aspirateur Modèle Série</b>		
		Raccord	734-577	15,—
		Grande ventouse	706-326 C	36,—
		Petite ventouse	706-436 C	31,—
		Tubes métalliques (le jeu de deux)	706-418 C	36,—
		Tuyau souple	706-434 C	80,—
		Crochet ancien modèle	754-511	6,—
42	A 228	<b>ASPIRATEUR DUPLEX</b>		
		Tuyau métallique	706-438	125,—
		Ventouse	706-436	31,—
		Ventouse brosse	703-4 104	40,—
		Bec caoutchouc	154-721	18,—
		Brosse à lustrer	A 490	200,—
		Tubes métalliques (le jeu de deux)	706-453 B	36,—
		Jeu de 2 charbons	440-548	3,—
		Raccord	E 9	30,—
		Sac	750-253	53,—
		Brosse rotative	706-431	70,—
		Courroie de brosse rotative	5 384	1,75
		Courroie de brosse à lustrer	A 482	4,—
		Interrupteur	1 002-56	7,—
		Roulette arrière	706-554	9,—
		Roulette avant	706-575	4,—
		Manche	750-398	38,—

RECHANGES



ULTIMHEAT<sup>®</sup>  
VIRTUAL MUSEUM  
de la  
pièce de rechange

Page du catalogue	N° des appareils correspondant aux rechanges	DÉSIGNATION		fr
42	A 228	Fourche	750-366	27,—
		Fiche bipolaire	703-2 135	3,20
		Fiche sur moteur	453-523	9,—
		Induit	610-559	120,—
		Tube poignée	738-51	8,—
		Bouchon amortisseur	1 007-613	3,—
<b>VENTILATEURS</b>				
44	V 212	Raccord	734-629	6,—
		Hélice	717-320	11,—
		Protecteur	763-32	7,—
		Interrupteur	42-941	20,—
45	V { 625 725	Raccord	734-5113	9,—
		Jeu de 2 charbons	1040-6162	4,—
		Hélice	717-328	12,—
		Protecteur	750-3131	16,—
		Bouchon porte-charbon	1040-5136	3,—
		Ressort	437-715	1,—
		Induit	716-521	92,—
		Coussinet	736-640	2,—
46	V 425	Raccord	734-5100	14,—
		Jeu de 2 charbons	1040-6162	4,—
		Hélice	716-326	40,—
		Protecteur	750-269-B	13,—
		Régulateur de vitesse	703-4119	19,—
		Induit	716-521	92,—
		Bouchon porte-charbon	1040-5136	3,—
		Ressort	437-715	1,—
		Raccord	734-596	14,—
		Coussinet	736-640	2,—
47	V { 432 532	Raccord pour V 432	734-590	20,—
		Raccord pour V 532	734-598	20,—
		Hélice	703-3 168	37,—
		Protecteur	750-273	26,—
		Interrupteur	1 002-56	7,—
	V { 440 441 442 540 541 542	Régulateur de vitesse	703-3 164	36,—
		Coussinet	736-638	6,—
		Raccord pour V 440-441-442	734-590	20,—
		Raccord pour V 540-541-542	734-598	20,—
		Jeu de 2 charbons	440-548	3,—
		Hélice	703-2 211	83,—
		Protecteur	750-261	27,—
		Bouchon porte-charbon	1040-5 136	3,—
		Interrupteur	1 002-56	7,—
		Régulateur de vitesse	703-3 165	40,—
		Induit	710-594	117,—
Ressort	437-715	1,—		
Coussinet	736-638	6,—		

29

RECHANGES



Page du catalogue	N° des appareils correspondant aux rechanges	DÉSIGNATION	pièces de rechange		
				fr	
<b>VENTILATEURS DE PLAFOND</b>					
48	Commun	Pale	717-558	48,—	
		Support de pale	750-439	10,—	
	V	COURANT CONTINU			
		701	Induit	710-580	235,—
		704	Jeu de 2 charbons	1040-5134	6,—
		711	Porte-balais	735-541 B	14,—
		714	Ressort de charbon	1 022-56	1,—
			Bouchon de porte-charbon	1040-6147	2,—
	48	V	COURANT ALTERNATIF ANCIEN MODÈLE		
			721		
724					
731		Stator	733-415	215,—	
48	V 472	NOUVEAU MODÈLE			
		Pale	717-572	40,—	
		Stator	733-415	215,—	
		Support de pale	750-5 120	30,—	
<b>SÈCHE-CHEVEUX</b>					
49	Commun	Jeu de 2 charbons	E 190	4,—	
	»	Ressort de charbon	E 191	2,—	
	»	Interrupteur	E 195	16,—	
	»	Bouchon porte-charbon	E 196	1,50	
	E 101	MODÈLE NORMAL			
		Corps de chauffe	E 180	16,—	
		Raccord	E 316	10,—	
	49	E 102	Hélice	E 111	8,50
			GRAND MODÈLE		
			Corps de chauffe	E 181	16,—
49	E 108	Raccord	E 336	10,—	
		Hélice	E 112	7,—	
		MODÈLE LUXE			
50	—	Jeu de 2 charbons	1040-6189	4,—	
	—	Bouchon porte-charbon	1040-6160	1,50	
	—	Corps de chauffe	E 908	16,—	
<b>VIBRO-MASSEUR</b>					
50	E 201	Jeu de 2 charbons	E 290	7,—	
		Masseur en bois	E 295	9,—	
		Clochette caoutchouc	E 296	13,—	
		Boule en bois	E 297	9,—	
		Masseur à dents de caoutchouc	E 298	13,—	
		Raccord	E 357	10,—	
		Ressort de charbon	E 191	2,—	
		Interrupteur	E 195	16,—	
		Bouchon porte-charbon	E 196	1,50	



RECHANGES



N° et ALSTHOM<sup>®</sup>  
VIRTUAL MUSEUM  
pièces de rechange

Page du catalogue	N° des appareils correspondant aux rechanges	DÉSIGNATION		fr
<b>RECHANGE POUR ANCIENS APPAREILS</b>				
<b>Fers à Repasser</b>				
	F 270	Corps de chauffe pour fers F 270	F 275	9,—
	F 271	Corps de chauffe pour fers F 271	F 276	12,—
	F 204	Corps de chauffe interchangeable pour fers F 204, F 241, F 242	F 285	9,—
	F 241		F 282	12,—
	F 242		F 283	16,—
	F 210a	Corps de chauffe pour fers F 210 a	F 284	18,—
	F 211	Corps de chauffe pour fers F 211	F 920	9,—
	F 214	Corps de chauffe pour fers F 214	F 920	9,—
	F 225	Corps de chauffe pour fers F 225	F 920	9,—
	F 222	Corps de chauffe pour fers F 222	F 920	9,—
	F 228	Corps de chauffe pour fers F 228		
<b>Bouillottes</b>				
	L 201	Corps de chauffe pour 1/2 litre interchangeable pour bouillottes L 201, L 205	L 295	15,—
	L 205			
	L 202	Corps de chauffe pour 1 litre interchangeable pour bouillottes L 202, L 206	L 296	18,—
	L 206			
	R 201	<b>Cheminée Lumineuse</b>		
	R 202	TYPE R 201-202		
		Corps de chauffe 600 watts	R 280-01	50,—
		Corps de chauffe 1000 watts	R 280-02	50,—
	T 521	<b>Chauffe-Fer à Friser</b>		
		Corps de chauffe	T 581	10,—
<b>Petits Réchauds de Table</b>				
	G 130	Corps de chauffe	G 180	24,—
	G 206	Corps de chauffe	G 280	22,—
	G 260	Corps de chauffe	G 281	22,—
	G 261	Corps de chauffe	G 282	15,—
	G 303	Corps de chauffe	G 380	65,—
<b>Grille-Pain</b>				
	G 401	Corps de chauffe 500 watts	G 480	25,—
<b>CUISINE DOMESTIQUE</b>				
<b>Fours</b>				
	C 602	Corps de chauffe pour voûte ou sole	C 663	70,—
	C 622		C 683	80,—
	Q 114	<b>Cuisinières</b>		
		MODÈLE SIMPLIFIÉ		
		Corps de chauffe pour four, voûte ou sole	C 663	70,—
		Plaque de cuisson 180 mm, 800 watts	C 913-01	85,—
		Plaque de cuisson 180 mm, 1000 watts	913-02	85,—
	Q 214	MODÈLE NORMAL		
		Corps de chauffe pour four, voûte ou sole	C 684	80,—
		Plaque de cuisson spéciale 180 mm, 800 watts	C 198	90,—
		Plaque de cuisson spéciale 230 mm, 1250 watts	C 199	120,—

29



Numéro des appareils	Chapitre	Page	Numéro des appareils	Chapitre	Page	Numéro des appareils	Chapitre	Page
42-941	29	61	716-521	29	61	1190-323	27	55
64-800	29	56	717-320	29	61	1690-328	29	55
64-809	29	56	717-328	29	61	1194-037	29	55
64-810	29	56	717-558	29	62	1194-180	29	52
102-115	29	57	717-572	29	62	3190-319	29	55
102-215	29	57	733-415	29	62	3190-323	29	55
154-721	24	42	734-54	29	60	3190-328	29	55
190-017	29	60	734-577	29	60	5 384	29	60
190-035	29	55	734-590	29	61	16097-067	29	55
190-036	29	55	734-596	29	61	42 941	24	44
190-081	29	56	734-598	29	61	46 705	29	53
190-091	29	55	734-629	29	61	46 800	24	52
190-315	29	55	734-5100	29	61	46 810	29	53
437-415	29	55	734-5113	29	61	46 900	29	53
437-715	29	60	735-541 B	29	62	46 901	29	53
440-548	29	61	736-638	29	61	49 910	29	53
453-523	29	60	736-640	29	61	49 000	29	53
610-559	29	61	738-51	29	61	49 010	29	53
703-583	29	61	750-34	29	60	49 040	29	53
703-2135	29	60	750-253	29	60	A-228	24	42
703-2136	29	60	750-261	29	61	A-321	24	41
703-2211	29	60	750-269 B	29	61	A-325	24	41
703-3164	29	60	750-273	29	61	A-400	24	41
703-3165	29	61	750-366	29	61	A-482	29	60
703-3168	29	61	750-398	29	60	A-490	24	42
703-4104	24	42	750-439	29	62	B-128	29	60
703-4119	29	60	750-3131	29	61	B-138	22	22
706-310	29	60	750-5120	29	62	B-148	22	22
706-326 C	29	60	754-511	29	60	B-158	22	22
706-326 D	29	60	754-514	29	60	B-178	22	22
706-418	29	60	763-32	29	61	B-218	22	23
706-418 C	29	60	913-02	29	63	B-228	22	23
706-431	29	60	1002-56	24	60	B-238	22	23
706-433	29	60	1007-613	29	61	B-248	22	23
706-434 C	29	60	1022-56	29	62	B-250	22	23
706-436	24	42	1040-581	29	60	B-278	22	23
706-436 C	29	60	1040-5134	29	62	B-284	22	26
706-436 D	29	60	1040-5136	29	60	B-285	22	26
706-438	24	42	1040-6147	29	61	B-286	22	26
706-453 B	29	60	1040-6160	29	62	B-291	22	26
706-527	24	41	1040-6162	29	61	B-292	22	26
706-554	29	60	1040-6189	29	62	B-293	22	26
706-575	29	60	1052-514	29	57	B-294	22	26
710-580	29	62	1096-598	29	57	B 411-02	29	58
710-594	29	61	1190-022	29	55	B 411-03	29	58
716-326	29	61	1190-034	29	56	B 411-04	29	58
716-518	29	60	1190-037	28	55	B 411-05	29	58
			1190-041	29	55	B 511-06	29	58
			1190-078	29	55	B 511-07	29	58
			1190-316	29	55	B 511-08	29	58
			1190-319	29	55	B 511-09	29	58
						B 521-02	29	58
						B 531-04	29	58



RÉPERTOIRE DES NUMÉROS DE CATALOGUE



Numéro des appareils	Chapitre	Page	Numéro des appareils	Chapitre	Page	Numéro des appareils	Chapitre	Page
B 531-05	29	58			18	G 417		
B 631-06	29	58	E 181	29	62	G 480	29	63
B 631-07	29	58	E 190	29	62	G 481	29	57
B 950	29	58	E 191	29	62	G 765	21	10
B 980	29	58	E 195	29	62	G 768	21	10
C 018	23	30	E 196	29	62	G 910	29	57
C 118	23	30	E 201	24	50	G 960	29	57
C 128	23	30	E 290	29	62	G 990	29	57
C 138	23	30	E 295	29	62	L 103	21	7
C 198	29	63	E 296	29	62	L 107	21	7
C 199	29	63	E 297	29	62	L 228	21	7
C 218	23	34	E 298	29	62	L 248	21	7
C 228	23	34	E 299	24	50	L 268	21	7
C 238	23	34	E 316	29	62	L 295	21	63
C 248	23	34	E 336	29	62	L 296	21	63
		31	E 357	29	62	L 328	21	7
C 660	23	35	E 908	29	62	L 348	21	7
C 663	29	63	E 913-01	29	58	L 368	21	7
C 665	23	31	E 913-02	29	58	L 551	21	12
C 666	23	35	E 913-03	29	58	L 552	21	12
C 683	29	63	F 151	21	6	L 553	21	12
C 684	29	63	F 156	29	55	L 554	21	12
C 901	29	59	F 158	29	55	L 555	21	12
C 902	29	59	F 201	21	6	L 558	21	12
C 908	29	59	F 218	21	6	L 560	21	12
C 913-01	29	59	F 235	21	6	L 588	21	12
C 913-02	29	59	F 238	21	6	L 618	21	8
C 915-01	29	59	F 275	29	63	L 648	21	8
C 915-02	29	59	F 276	29	63	L 651	21	13
C 915-03	29	59	F 282	29	63	L 652	21	12
C 918	29	59	F 283	29	63	L 653	21	13
C 922	29	59	F 284	29	63	L 654	21	13
C 923-01	29	59	F 285	29	63	L 656	21	13
C 923-02	29	59	F 318	21	6	L 657	21	13
C 925-01	29	59	F 400	21	6	L 668	21	8
C 925-02	29	59	F 425	21	6	L 748	21	8
C 925-03	29	59	F 428	21	6		21	
C 928	29	59	F 910	29	55	L 768	24	8
C 938	29	59	F 913	29	55		29	
C 948	29	59			55	L 851	21	14
C 965	29	59	F 920	29	63	L 852	21	14
C 967	29	59			6	L 853	21	14
C 968	29	59	F 923	29	54	L 854	21	14
C 975	29	59	F 930	29	55	L 858	21	14
C 977	29	59	E 990	29	55	L 900	21	7
C 985	29	59	G 110	29	57	L 918	29	56
E 9	29	60	G 118	21	11	L 923	29	56
E 101	24	49	G 180	29	63	L 928	29	56
E 102	24	49	G 218	21	11	L 943	29	56
E 198	24	49	G 265	21	10	L 948	29	56
E 111	29	62	G 268	21	10	L 948 A	29	56
E 112	29	62	G 280	29	63	L 955	29	57
E 113	21	18	G 281	29	63	L 963	29	56
E 118	21	18	G 282	29	63	L 968	29	56
E 180	29	62	G 380	29	63	L 968 A	29	56



## RÉPERTOIRE DES NUMÉROS DE CATALOGUE



Numéro des appareils	Chapitre	Page	Numéro des appareils	Chapitre	Page	Numéro des appareils
L 973	29	57	V 212	24	44	Y 435
L 985	29	53	V 425	24	46	Y 445
Q 128	23	32	V 432	24	47	Y 525
Q 138	23	32	V 440	24	47	Y 535
Q 228	23	36	V 442	24	47	Y 545
Q 328	23	36	V 472	24	48	Y 625
Q 438	23	36	V 474	24	48	Y 635
Q 448	23	36	V 532	24	47	Y 645
Q 535	23	33	V 540	24	47	Y 725
Q 538	23	33	V 542	24	47	Y 735
Q 635	23	33	V 625	24	45	Y 745
Q 638	23	33	V 651	24	48	Y 855
R 102	21	15	V 652	24	48	Y 865
R 105-01	29	57	V 654	24	48	Y 925
R 105-02	29	57	V 661	24	48	Y 935
R 105-03	29	57	V 662	24	48	Y 945
R 105-07	29	57	V 664	24	48	Z 180
R 125	21	15	V 701	24	48	Z 181
R 128	21	15	V 704	24	48	Z 182
R 138	21	15	V 711	24	48	Z 191
R 215	21	15	V 714	24	48	Z 221
R 218	21	16	V 725	24	45	Z 222
R 228	21	16	X 301	29	52	Z 311
R 238	21	16	X 302	29	52	Z 312
R 248	21	16	X 312	29	52	Z 313
R 280-01	29	63	X 322	29	52	Z 321
R 280-02	29	63	X 352	29	52	Z 322
R 408	21	17	X 422	29	52	Z 323
R 418	21	17	X 512	29	52	Z 331
R 428	21	17	X 542	29	54	Z 332
R 438	21	17	X 543	29	54	Z 333
R 468	21	17	X 544	29	54	Z 411
R 475	29	58	X 552	29	54	Z 412
R 480	29	58	X 553	29	54	Z 413
R 481	29	58	X 554	29	54	Z 421
R 482	29	58	X 612	29	54	Z 422
R 498	21	17	X 622	29	54	Z 423
R 908	29	57	X 712	29	54	Z 431
T 215	21	9	X 722	29	54	Z 432
T 218	21	9	X 732	29	54	Z 433
T 238	21	9	Y 115	23	37	Z 711
T 278	21	9	Y 117	23	37	Z 721
T 288	21	9	Y 125	23	37	Z 722
T 299	21	9	Y 127	23	37	Z 723
T 431	21	9	Y 128	23	37	Z 731
T 433	21	9	Y 199	23	37	Z 732
T 454	21	9	Y 213	23	37	Z 733
T 475	21	9	Y 223	23	37	Z 731
T 476	21	9	Y 313	23	37	Z 742
T 480	29	57	Y 319	23	37	Z 743
T 483	29	57	Y 323	23	37	
T 484	29	57	Y 329	23	37	
T 581	29	63	Y 413	23	37	
T 730	29	58	Y 423	23	37	
T 731	21	18	Y 425	23	37	



## ADRESSES DES AGENCES

Alger	1 et 3, Rue Denfert-Rochereau	Tél. 25-38 et 59-44.
Oran, <i>Sous-Agence</i>	17, Avenue Loubet	— 16-99.
Bordeaux	15, Cours Georges-Clemenceau	— 7-301.
Clermont-Ferrand	32, Rue St-Genès	— 17-40 et 18-46.
Dijon	3, Place Emile-Zola	— 16-64 et 24-55.
Lille (Gros matériel)	61, Rue de Tournai	— 675 et 40-44.
Lille (Petit matériel)	155, Rue du Molinel	— 76-30, 76-31 et 76-32.
Lyon	67, Rue Molière	— Moncey 55-97 et Inter 15-40.
Grenoble, <i>Sous-Agence</i>	1, Rue du Docteur-Mazet	— 15-88.
Marseille	148, Rue Paradis	— Dragon 34-06 et 77-68.
Metz	2 bis, Rue Gambetta	— 15-98, 16-19 et 25-10.
Nancy	4, R. de la Croix-de-Bourgogne	— 31-81, 31-82 et 19-66.
Nantes	1, Rue Camille-Berruyer	— 116-28 et 125-96.
Reims	2, Rue de Mais	— 49-91 et 49-92.
Rouen	7, Rue de Fontenelle	— 72-26.
Strasbourg	18, Bd du Président-Wilson	— 70-38 et 70-39.
Toulouse (Gros matériel)	21, Rue Lafayette	— 15-07 et 8-27.
Toulouse (Petit matériel)	14, Boulevard Carnot	— 8-26.
Tours	17 bis, Rue Banchereau	— 15-09 et 23-02.
Tunisie	15, Rue Es-Sadikia, Tunis	— 4-73.
Maroc	C <sup>ie</sup> d'Eclairage et de Force au Maroc, 25, Rue de Courcelles, Paris	— Élysées 64-15.
	Siège Social: 55, Rue de Bouskoura, à Casablanca Boite Postale 55.	— 7-01.
Paris (Gros matériel)	38, Avenue Kléber	— Kléber 44-20 à 44-27.
Paris (Petit matériel)	65, Rue de Dunkerque	— Trud. 97-40 à 47.