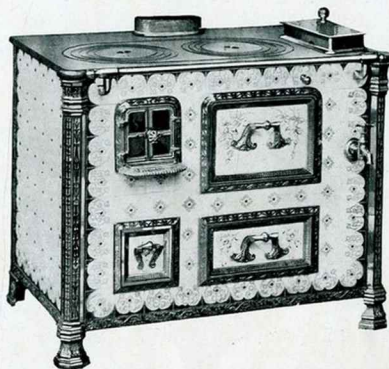


## Fourneaux très Riches

A CARREAUX CÉRAMIQUES

CLOISONNÉS GRAND FEU

A foyer de côté  
à chaudière  
décor "Moderne"  
portes tôle décorée



A foyer au milieu  
sans chaudière  
décor "Moderne"  
portes tôle décorée



### Fourneaux Imitation Carreaux Céramiques

EN TOLE ET FONTE  
A FOYER SUR LE COTÉ

Sans chaudière  
décor "Majolique"

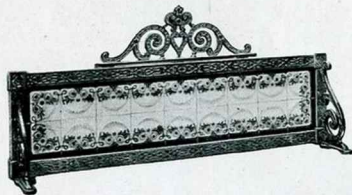


Avec chaudière  
décor "Majolique"

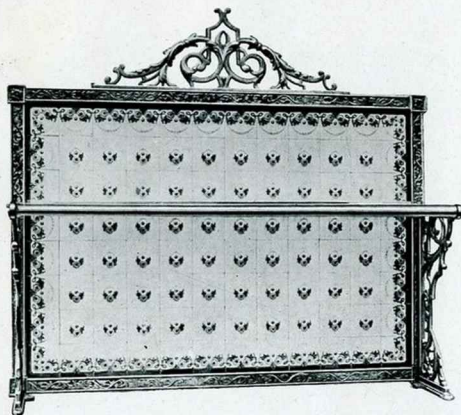


### Dossiers pour Cuisinières à Carreaux Céramiques

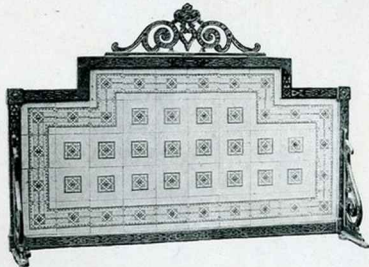
Petit dossier bas, genre "Belge", à deux carreaux  
décor "Roses"



Grand dossier à étagère  
décor "Roses"



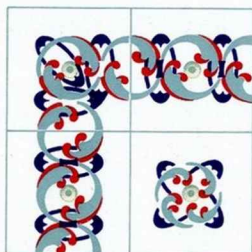
Petit dossier sans étagère  
décor "Mosaïque"



# ÉTABLISSEMENTS DELATRE & FROUARD RÉUNIS

## CARREAUX CÉRAMIQUES

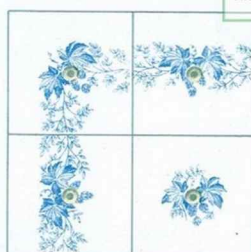
ULTIMHEAT®  
VIRTUAL MUSEUM



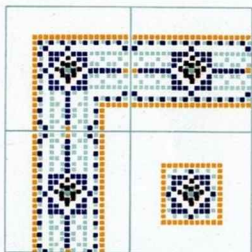
DÉCOR ENTRELACS



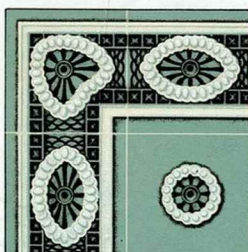
DÉCOR MULBERRY



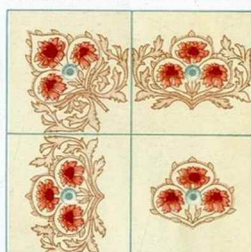
DÉCOR HOUBLON - Bleu clair sur Blanc  
(se joi également en Bleu foncé & Vert russe sur Blanc)



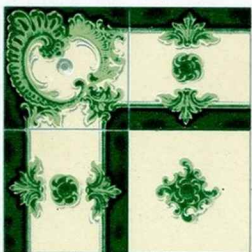
DÉCOR MOSAÏQUE



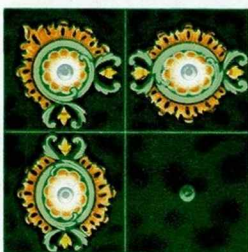
DÉCOR GREY



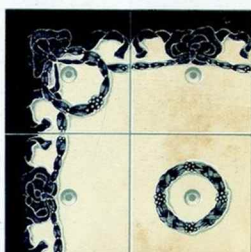
DÉCOR COSMOS



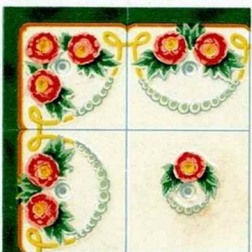
DÉCOR LOUIS XV



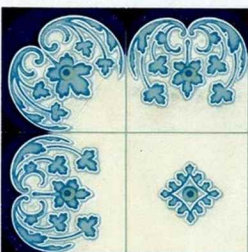
DÉCOR LOUIS XIV



DÉCOR LOUIS XVI



DÉCOR ROSES



DÉCOR MODERNE



DÉCOR ÉTOILE

MODÈLES DES CARREAUX CÉRAMIQUES UTILISÉS DANS LA CONSTRUCTION DE NOS CUISINIÈRES  
FORGES ET FONDERIES DE SOUGLAND



ULTIMHEAT®  
VIRTUAL MUSEUM



# APPAREILS DE CHAUFFAGE

---

## CHEMINÉES, CALORIFÈRES ET FOYERS

---



APPAREILS DE CHAUFFAGE

DÉSIGNATION DES FAÇONS  
DES APPAREILS DE CHAUFFAGE  
CHEMINÉES, CALORIFÈRES ET FOYERS

La façon	<b>A</b>	s'entend toujours	fonte ou tôle et fonte ordinaire.	
»	<b>B</b>	»	fonte, émail noir.	menus accessoires nickelés.
»	<b>C</b>	»	»	panneaux couleur, »
»	<b>D</b>	»	»	» nickelés, »
»	<b>F</b>	»	fonte, émail couleur, céramique,	»
»	<b>G</b>	»	»	» panneaux nickelés. »
»	<b>K</b>	»	fonte émail noir, panneaux tôle décorée,	»
»	<b>L</b>	»	» couleur, »	»
»	<b>P</b>	»	fonte émail noir, panneaux faïence,	»
»	<b>T</b>	»	» couleur, »	»
»	<b>N</b>	»	fonte nickelée,	»
»	<b>S</b>	»	fonte polie cirée,	»

Les appareils livrés avec panneaux tôle décorée, façons **K** et **L** peuvent être livrés avec décors sous émail céramique, ou avec décors opaline. Pour les décors sous émail céramique, ajouter la lettre **F** à la lettre de façon principale, soit **KF** ou **LF** ; pour les décors opaline, ajouter la lettre **O**, soit **FO**, **KO** ou **LO**.

**Cheminées Vosgiennes**

A GRAND FOYER SUR LE COTÉ

N° 228



A un étage

N° 248



A deux étages

## **Cheminées "Prussiennes"**

Nos 062, 063 et 064

A porte mica



A souffleur fonte



A porte mica au foyer



A panneaux tôle décorée



A carreaux céramiques

## **Cheminées de Salle**

A FOUR

Nos 0370, 0371 et 0372



## Appareils de Chauffage - Cheminées



## CHEMINÉES VOSGIENNES

A UN OU DEUX ÉTAGES

(Représenté Page 67).

COMPOSITION :

Grand foyer à houille ou à bois avec porte à droite ou à gauche.  
1 ou 2 grands fous avec 2 trous de chauffage.  
Galerie fonte. Buse dessus ou derrière.

N <sup>os</sup>	DIMENSIONS					N <sup>os</sup>	PRIX		Majoration pour derrière émaillé
	Haut.	Larg.	Profond.	Larg. four	Diam. buse		Façon A	Façon F	
						A un étage n <sup>o</sup> 228			
228	1,00	0,75	0,45	0,47	0,139	228	515	735	58
						A deux étages n <sup>o</sup> 248			
248	1,38	0,75	0,45	0,47	0,139	248	710	970	88

## CHEMINÉES DITES « PRUSSIENNES »

A HOUILLE OU AU COKE

COMPOSITION :

Double grille avec souffleur fonte.  
Foyer réfractaire.  
Buse ronde derrière.

Couvercle à charnière.  
Dessus à 2 trous de cuisson, sous le couvercle.

N <sup>os</sup>	DIMENSIONS				N <sup>os</sup>	PRIX			
	Haut.	Larg.	Larg. grille	Diam. buse		Façon A	Façon B	Façon C	Façon F
062	0,60	0,44	0,24	0,111	062	135		190	225
063	0,66	0,48	0,28	0,111	063	165		230	275
064	0,70	0,52	0,32	0,118	064	205		270	325

Majoration pour portes mica ordinaire . . . . . Frs 11, portes mica et accessoires nickelés . . . . . Frs 29.  
 > pour portes mica émail noir ou couleur . . . . . Frs 18, portes mica et accessoires cuivre . . . . . Frs 41.

## CHEMINÉES DE SALLE, A FOUR

A FOYER HOUILLE ET BOIS

COMPOSITION :

Grand foyer à garniture réfractaire à usage de houille ou à usage de bois avec porte de chargement sur le côté droit.  
Four à circulation de flamme tout autour et à porte abattante, comme la porte à rôtir, située sur façade.  
Porte de chargement ouvrante avec contre-plaque de protection rabattante permettant l'utilisation de bûches plus longues que le foyer.  
Couvercle à charnière découvrant un dessus avec 2 trous de chauffage.  
Buse ronde derrière.

N <sup>os</sup>	DIMENSIONS					N <sup>os</sup>	PRIX						
	Haut.	SOCLE		Larg. four	Diam. buse		Façon A	Façon B	Façon F	Façons K et KF	Façons L et LF	Façon P	Façon T
0370	0,80	0,44	0,32	0,23	0,111	0370	290	380	400	405	445	405	440
0371	0,82	0,47	0,34	0,26	0,111	0371	325	420	450	465	500	500	495
0372	0,86	0,51	0,37	0,28	0,118	0372	380	475	525	515	580	580	565

Majoration pour bavette fonte ordinaire . . . . . Frs 5 pièce, émail noir ou couleur . . . . . Frs 12 pièce, nickelé . . . . . Frs 18.  
 > pour colonnettes . . . . . Frs 5 pièce, . . . . . Frs 12 pièce, . . . . . Frs 18.  
 > pour souffleur mica . . . . . Frs 12 pièce,  
 > pour décor opaline . . . . . Frs 23 pièce,

NOTA. — Voir la nomenclature des façons des appareils de chauffage page 66.





### **Cheminées Françaises**

**Style Moderne**

A SOUFFLEUR ROTATIF ÉQUILIBRÉ

A panneaux fonte

N<sup>os</sup> 091, 092 et 093

A panneaux faïence



### **Cheminées Irlandaises**

**Style Louis XV**

A FEU VISIBLE ET CONTINU

A panneaux  
fonte ajourée

N<sup>os</sup> 0502 et 0503

A panneaux  
tôle décorée "Faisans"





**Calorifères Ronds**

A FEU DEMI-CONTINU

Petit modèle  
N<sup>os</sup> 50, 51 et 52



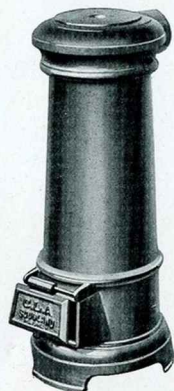
Grand modèle à foyer à cloche  
N<sup>os</sup> 0114 bis, 0116 bis et 0118 bis



**Poêle en Fonte**

C. L. A.

N<sup>o</sup> 2



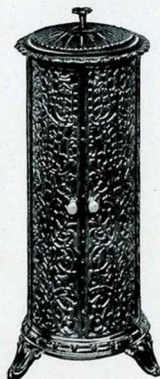
**Calorifères Ronds**

A FEU DEMI-CONTINU

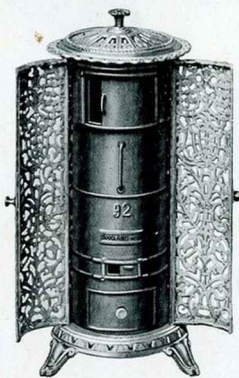
EN FONTE AJOURÉE

N<sup>os</sup> 092, 093 et 094

Fermé



Ouvert, avec foyer fonte

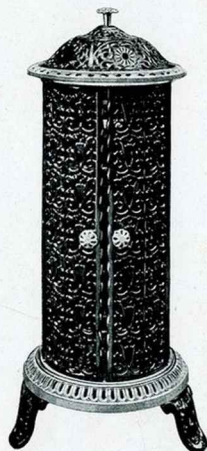


**Calorifères du Nord  
Ronds**

A FEU DEMI-CONTINU

Couvercle cloche

N<sup>os</sup> 396, 397 et 398



## Appareils de Chauffage, Calorifères Ronds



## POÊLE EN FONTE « C. L. A. » N° 2

COMPOSITION : Modèle spécialement établi pour le ministère de la Guerre, brûlant indifféremment du bois, du charbon, du coke, de l'antracite, de la tourbe, etc. La porte abattante à glissière assure le réglage de la combustion et permet de réaliser le chauffage à feu continu; Buse derrière haute.

DIMENSIONS : Hauteur 0 m 78; Diamètre du fût 0 m 26; Diamètre de la buse 0 m 111. — PRIX : fr. 170

## CALORIFÈRES RONDS A FEU DEMI-CONTINU Petit Modèle

Foyer cannelé à pieds ou sans pieds, à buse derrière, à registre circulaire pour régler le tirage

Nos	DIMENSIONS				Nos	PRIX	
	Hauteur sans le bouton	Diamètre du dessus	Diamètre du socle	Diamètre de la buse		FAÇON A	Majoration pour pieds
50	0,62	0,225	0,30	0,090	50	90	»
51	0,65	0,23	0,32	0,097	51	100	»
52	0,70	0,245	0,34	0,097	52	110	»

## Grand Modèle

COMPOSITION : Foyer à cloche rehaussé; Avec ou sans pieds; Enveloppe en fonte ajourée avec portes; Buse dessus et derrière. (Convient spécialement pour écoles et salles de réinotions)

Nos	DIMENSIONS					Nos	PRIX SANS PIEDS			Majoration pour pieds
	Hauteur sans pieds	Diamètre du dessus	Diamètre du fût	Diamètre du socle	Diamètre de la buse		FAÇONS			
							A	B	F	
0114bis	0,655	0,33	0,23	0,365	0,097	0114bis	200	280	335	1 <sup>2</sup>
0116 >	0,805	0,37	0,29	0,455	0,097	0116 >	280	400	470	1 <sup>2</sup>
0118 >	0,95	0,50	0,38	0,55	0,104	0118 >	400	570	665	1 <sup>2</sup>

## CALORIFÈRES RONDS dits à feu demi-continu

COMPOSITION : Foyer en fonte ou tôle à usage de coke, anthracite, charbons maigres et charbons domestiques et constitué par un long cylindre muni d'une anse en fer permettant de le sortir de l'appartement pour le nettoyer et le charger; Le foyer comporte un cendrier mobile et une porte à coulisse en fonte; Le foyer est placé dans une enveloppe en fonte ajourée permettant une circulation d'air active; Couverte plat.

Nos	DIMENSIONS				Nos	PRIX		
	Hauteur avec pieds	Diamètre du socle	Diamètre du fût	Diamètre de la buse		Façon A	Façon B	Façon F
092	0,70	0,280	0,240	0,083	092	190	250	285
093	0,75	0,305	0,265	0,090	093	200	265	305
094	0,80	0,330	0,280	0,090	094	215	270	325

## CALORIFÈRES DU NORD, RONDS dits à feu demi-continu - Série Nouvelle

COMPOSITION : Foyer cylindrique en fonte à usage de coke, anthracite, charbons maigres et charbons domestiques, comportant un cendrier mobile à la partie inférieure; Foyer placé dans une enveloppe en fonte ajourée permettant une circulation d'air active; Couverte cloche; Buse ronde derrière; Ces calorifères peuvent être livrés indifféremment avec foyer cylindrique à bouille ou avec foyer spécial à tourbe (dans ce cas, ajouter la lettre T au numéro de l'appareil).

Nos	DIMENSIONS					Nos	PRIX			Majorations pour nickelage du			
	Hauteur		Diamètre		Diamètre de la buse		Façon A	Façon B	Façon F	Couverte	Chapeau	Socle	Angles
	Avec lyre	Avec bouton	Du fût	Du socle									
396	0,94	0,90	0,27	0,35	0,090	396	180	235	285	14	14	14	—
397	0,98	0,94	0,30	0,38	0,090	397	190	260	300	17	17	17	—
398	1,02	0,98	0,33	0,41	0,090	398	210	300	350	19	19	19	—

## CALORIFÈRES SARROIS

à feu visible et continu (Représenté page 75)

COMPOSITION : Fût en tôle glacée garni intérieurement de briques réfractaires; Socle et chapeau fonte; Porte de façade en deux parties; Grille pivotante; Double réglage; Grande porte de chargement permettant l'utilisation du bois; Dessus plat ou dessus cloche type hollandais; Buse derrière haute; Sur demande et moyennant majoration se livrent à fût émaillé.

No	DIMENSIONS						No	PRIX		
	Haut.	Diam. du fût	Diam. du socle	Diam. dessus	Diam. buse	Diam. du sol au-dessus de la buse		Façon A	Façon B	Façon F
1302	0,85	0,22	0,29	0,29	0,097	0,84	1302	170	260	305
1302 à fût émaillé	0,85	0,22	0,29	0,29	0,097	0,84	1302 à fût émaillé	»	305	370

NOTA. — Voir la nomenclature des façons des Appareils de Chauffage, Page 66.



# Appareils de Chauffage - Calorifères Ronds (suite)

## CALORIFÈRES HYGIÉNIQUES, GENRE « TORTUE »

à combustion lente, continue et complète  
EN TOLE ET FONTE

**COMPOSITION** : Ces calorifères se composent d'un fût en tôle d'acier garni de briques réfractaires, comme la tôle du socle ; Dans les n<sup>os</sup> 300 à 305 la tête porte une buse dessus, une buse derrière et une porte de chargement ; Dans les n<sup>os</sup> 600 à 605 la tête porte une buse derrière seulement et un grand tampon de chargement ; Le réglage s'obtient en agissant sur la porte du bas qui peut coulisser ; Ces calorifères brûlent le coke, l'antracite, les charbons maigres et le bois ; Les calorifères n<sup>os</sup> 600 à 605 se prêtent mieux à l'emploi du bois.

N <sup>os</sup>	DIMENSIONS						N <sup>os</sup>	P R I X			N <sup>os</sup>	P R I X		
	Haut.	Diam. du fût	Diam. du socle	Diam. dessus	Diam. buse	Dist. du sol au-dessus de la buse		Façon A	Façon B	Façon F		Façon A	Façon B	Façon F
300	0,52	0,21	0,28	0,27	0,083	0,505	300	110	180	210	600	100	170	200
0301	0,57	0,21	0,285	0,27	0,083	0,55	0301	120	200	230	0601	115	190	215
0302	0,615	0,215	0,295	0,28	0,083	0,595	0302	135	225	255	0602	130	210	245
0303	0,66	0,225	0,310	0,29	0,090	0,655	0303	160	260	310	0603	150	245	290
0304	0,71	0,24	0,325	0,30	0,090	0,70	0304	175	310	370	0604	170	290	350
0305	0,77	0,245	0,34	0,31	0,090	0,745	0305	210	355	460	0605	195	340	440

NOTA. — Les dimensions des calorifères nos 600 à 0605 sont les mêmes que celles des calorifères nos 300 à 0305.

## CALORIFÈRES HYGIÉNIQUES, « STYLE MODERNE »

à feu visible et à combustion lente, continue et complète  
EN TOLE ET FONTE

**COMPOSITION** : Ces calorifères se composent d'un fût en tôle glacée et moulurée, garni intérieurement de briques réfractaires, d'un socle et d'un chapiteau en fonte avec couvercle plat. Toutes les portes sont à joint d'amiante assurant une fermeture parfaitement hermétique et permettant de régler la marche de la combustion par la simple manœuvre du bouchon à vis de la porte à mica ; Ces appareils ont une grande porte de chargement permettant l'utilisation du bois ; ils brûlent la houille, le coke ou l'antracite ; Buse derrière haute ou basse à volonté.

N <sup>os</sup>	DIMENSIONS						N <sup>os</sup>	P R I X				
	Haut. avec bouton	Diam. du fût	Diam. du socle	Diam. du dessus	Diam. buse	Dist. du sol au-dessus de la buse basse		Façon A	Façon B	Façon F	Façon N	avec fût décor opaline Façon FO
0340	0,72	0,200	0,295	0,280	0,090	0,405	0340	180	255	305	310	380
0341	0,78	0,215	0,305	0,300	0,090	0,435	0341	195	265	315	330	410
0342	0,84	0,240	0,330	0,320	0,097	0,460	0342	225	310	365	385	465
0343	0,94	0,295	0,400	0,390	0,097	0,460	0343	260	365	430	455	545
0344	1,00	0,335	0,445	0,410	0,111	0,485	0344	310	450	505	535	630
0345	1,13	0,375	0,500	0,465	0,118	0,525	0345	340	525	595	620	730

## CALORIFÈRES CARRÉS N<sup>o</sup> 0332 (Représenté page 76)

A FEU VISIBLE ET CONTINU

Foyer constitué par un fût en tôle garni de briques réfractaires et entouré d'une enveloppe fonte ; Grille de fond pivotante ; Réglage par bouchon à vis avec clé spéciale livrée avec l'appareil ; A usage de coke, anthracite, charbons maigres et charbons de cuisine.

N <sup>o</sup>	DIMENSIONS				N <sup>o</sup>	P R I X		
	Haut. totale pieds hauts	Larg. du dessus	Contenance du foyer en litres	Diam. de la buse		Façon A	Façon B	Façon F
0332	0,73	0,30	9,00	0,090	0332	230	320	375

## CALORIFÈRES « SYSTÈME AMÉRICAIN »

à feu visible et continu

\* **COMPOSITION** : A usage d'antracite, coke de gaz, menu coke industriel et charbons très maigres ; Se rechargent matin et soir, conviennent parfaitement pour les écoles, hospices, églises, cafés, magasins, vestibules, salles de réunion etc. ; Se livrent indifféremment avec urne ou avec saturateur.

N <sup>os</sup>	Hauteur avec urne	Cube chauffé	Dépense approximative d'antracite en 24 h.	Diamètre de la buse	Prix à urne ou à saturateur				Majorations	
					Applicques et accessoires nickelés Façon A	Applicques, urne et accessoires nickelés Façon B	Urne, applicques 3 couronnes supérieures et access. nickelés Façon C	Urne, applicques couronnes pieds et accessoires nickelés Façon N	Emballage couronnes et pieds	Nickelage urne ou saturateur
1139	1,35	250	14 kg	0,111	565	585	660	720	»	»
1140	1,40	300	16 kg	0,111	580	610	685	750	»	»
1141	1,45	400	18 kg	0,111	625	660	735	805	»	»
1142	1,50	700	20 kg	0,111	690	720	800	880	»	»
1144	1,65	1.200	25 kg	0,111	800	835	915	995	»	»

NOTA. — Voir la nomenclature des façons des appareils de chauffage, page 66.



**Calorifères Hygiéniques**

Style Moderne

A FEU VISIBLE ET CONTINU



A dessus plat

**Calorifères**

Système "Américain"

A FEU VISIBLE ET CONTINU

N<sup>os</sup> 1139 à 1142



**Calorifères Sarrois**

A FEU VISIBLE ET CONTINU

N<sup>o</sup> 1302

**Calorifères Hygiéniques**

Genre "Tortue"

A FEU CONTINU



Avec plateau de parquet



A dessus cloche, type hollandais

## Calorifères "Le Gaulois"

A FEU VISIBLE ET CONTINU

N° 0403



A saturateur,  
et panneaux fonte

N° 1403



A saturateur,  
et panneaux tôle émaillée



## Calorifères Carrés

A FEU VISIBLE ET CONTINU

N° 0332



## Calorifères du Nord, carrés

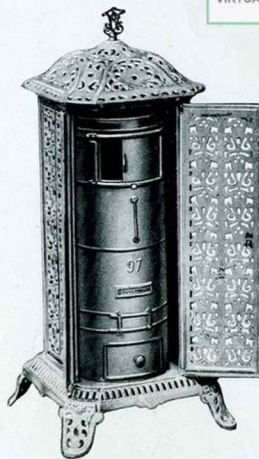
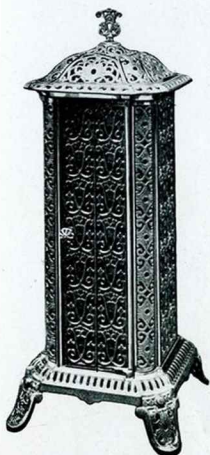
A FEU DEMI-CONTINU

### Calorifères sans Socle

Série Nos 96 à 98

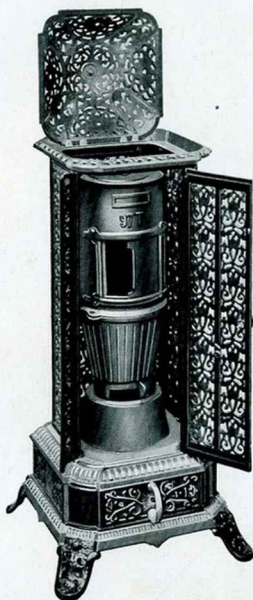
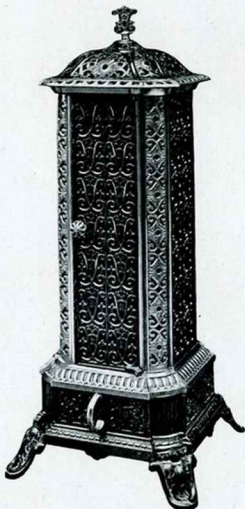
Fermé

Ouvert

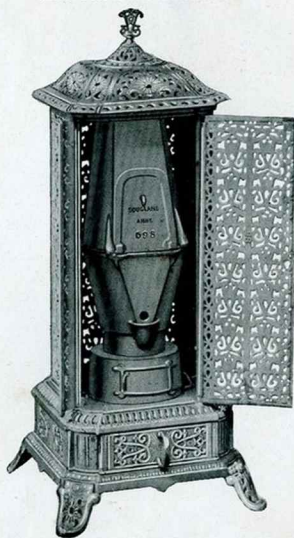


Série Nos 596 à 598

Série Nos 696 à 698  
A foyer à cloche rehaussé  
buse dessus ou derrière



Série Nos 596 T à 598 T  
A foyer spécial à tourbe



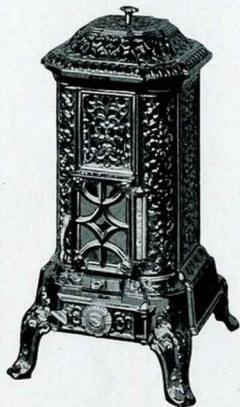
### Calorifères avec Socle



## Nouveaux Calorifères Hygiéniques "Euréka"

A FEU VISIBLE ET CONTINU

A dessus cloche,  
à panneaux fonte ajourée



A dessus plat,  
à panneaux tôle décorée en médaillon



A buse dessus,  
à porte de chargement en façade,  
à panneaux décor "Opaline"  
brevet S. G. D. G.



A panneaux  
décor "Iris"



A panneaux  
décor "Semis"



## Calorifères "Thermos"

A FEU VISIBLE ET CONTINU

# Appareils de Chauffage, Calorifères carrés



## CALORIFÈRES HYGIÉNIQUES « EUREKA » A COMBUSTION LENTE, CONTINUE ET COMPLÈTE

A usage de coke, anthracite et houille maigre; Fût en tôle garni intérieurement de briques réfractaires et entouré d'une cuve en fonte alourdie permettant une circulation d'air active; Grille de fond pivotante en deux parties glissant l'une sur l'autre, elle se manœuvre au moyen d'un anneau en façade, pour descendre ou agiter la grille, pour vider ou nettoyer le foyer on tire la partie centrale de la grille; Porte à mica et porte de chargement à joints d'amiante; Bouchon à vis permettant le réglage sur la porte du cendrier; Dessus plat ou dessus cloche; Buse derrière haute et basse, et en outre, buse dessus pour les numéros bis.

Nos	DIMENSIONS							PRIX							Majoration décor opaline	
	Haut. totale sans bouton	Haut. totale avec bouton	Long. du socle	Diam. fût tôle	Diam. intér. foyer	Haut. fût	Distance de sol au-dessus de la buse basse	Diam. buse	Nos	Façon A	Façon B	Façon C	Façon F	Façon K		Façon L
489	0,66	0,70	0,37	0,21	0,17	0,38	0,40	0,090	489	275	360	365	405	395	445	23
491	0,74	0,78	0,39	0,23	0,18	0,43	0,425	0,090	491	315	420	425	470	460	510	23
493	0,825	0,865	0,42	0,26	0,21	0,49	0,44	0,090	493	380	500	505	570	545	610	23
495	0,92	0,96	0,46	0,30	0,25	0,58	0,465	0,090	495	495	635	655	705	690	760	29
495bis	0,96	1,00	0,46	0,30	0,25	0,58	0,465	0,090	495bis	540	685	705	760	740	820	29
497	1,00	1,05	0,49	0,325	0,26	0,64	0,52	0,104	497	570	740	765	820	800	875	41
497bis	1,04	1,09	0,49	0,325	0,26	0,64	0,52	0,104	497bis	655	830	835	915	890	965	41
499	1,07	1,11	0,53	0,35	0,29	0,70	0,56	0,104	499	705	930	940	1.030	990	1.095	47
499bis	1,12	1,16	0,53	0,35	0,29	0,70	0,56	0,104	499bis	790	1.020	1.025	1.120	1.085	1.170	47

## CALORIFÈRES IRLANDAIS AÉRO-MODÉRATEUR « LE THERMOS » A FEU VISIBLE ET CONTINU — A régulateur Souglard Breveté S. G. D. G.

Foyer en tôle d'acier forte garni de briques réfractaires et placé dans une enveloppe composée de colonnes de fonte et de panneaux en tôle estampée ou émaillée; Socle en fonte avec grand cendrier; Chapiteau et couvercle en fonte avec porte de chargement inclinée et avec saturateur en fonte émaillée; Grille de fond pivotante, grille d'avant s'élevant facilement pour le nettoyage du foyer; Régulateur Souglard breveté S. G. D. G. permettant le réglage de la combustion sans aucune ouverture des portes; Buse dessus et derrière haute ou basse. Le Thermos peut aussi fonctionner à buse renversée. A usage de coke, anthracite et charbons maigres. Le Thermos n° 025 est livré avec un seau chargeur et un ciseau à mâchefer.

No	DIMENSIONS					No	PRIX							Majoration pour décor opaline.		
	Haut. totale	Dimens. du fût	Dimens. du socle aux pieds	Diam. de la buse	Dist. du sol au-dess. de la buse basse		Cont. du foyer	Façon A	Façon AE	Façon AI	Façon BE	Façon BI	Façon CE		Façon CI	Façon SE
025	0,94	0,30x0,32	0,42x0,42	0,097	0,62	025	580	715	775	740	795	755	825	790	855	825

Accessoires de rechange : Seau chargeur. Frs 58  
Ciseau à mâchefer. Frs 12  
Frs 6

## CALORIFÈRES CARRÉS DU NORD (Représenté page 77)

DITS A FEU DEMI-CONTINU

Foyer rond en fonte à usage de coke, anthracite, charbons maigres et charbons domestiques comportant, pour la série sans socle, un cendrier mobile à la partie inférieure; dans les séries avec socle, un grand cendrier est placé à l'intérieur du socle; Foyer placé dans une enveloppe en fonte alourdie permettant une circulation d'air active. La série 696-697-698 est à foyer à cloche rehaussé; Buse derrière haute pour les séries 96 à 98 et 306 à 308; buse dessus ou derrière pour la série 696 à 698. Tous ces calorifères se livrent indifféremment à foyer cylindrique à bouteille ou à foyer spécial à fonte (dans ce cas, ajouter la lettre T au numéro de l'appareil).

Nos	DIMENSIONS				Nos	PRIX			Majorations pour nickelage du				
	Hauteur avec lyre	Hauteur avec bout.	Largeur du fût	Diam. du socle		Façon A	Façon B	Façon F	couvercle	chapiteau	socle	angles	
<b>SANS SOCLE</b>													
96	0,92	0,88	0,265	0,35	0,090	96	230	305	360	14	14	14	19
96bis	1,00	0,96	0,265	0,35	0,090	96bis	255	340	395	14	14	14	21
97	0,96	0,92	0,295	0,38	0,090	97	240	335	395	16	16	16	21
97bis	1,02	0,98	0,295	0,38	0,090	97bis	285	380	440	16	16	16	23
98	1,00	0,96	0,325	0,41	0,090	98	275	380	445	19	19	19	23
<b>AVEC SOCLE</b>													
596	1,04	1,00	0,265	0,38	0,090	596	295	385	440	14	14	29	19
597	1,08	1,04	0,295	0,41	0,090	597	325	425	475	16	16	35	21
598	1,12	1,08	0,325	0,44	0,090	598	360	480	550	19	19	41	23
<b>AVEC SOCLE, A foyer cloche rehaussé, à buse dessus ou derrière</b>													
696	1,04	1,00	0,265	0,38	0,090	696	295	385	440	14	14	29	19
697	1,08	1,04	0,295	0,41	0,090	697	325	425	475	16	16	35	21
698	1,12	1,08	0,325	0,44	0,097	698	360	480	550	19	19	41	23

NOTA. — Voir la nomenclature des façons des appareils de chauffage, page 66.



# Appareils de Chauffage, Calorifères Carrés (suite)

## CALORIFÈRES « P. L. M. » A FEU VISIBLE ET CONTINU

Fût en tôle forte garni de briques réfractaires, placé dans une enveloppe en fonte ajourée permettant une circulation d'air active; Porte de chargement sous le couvercle; Porte à mica, hermétique, à double joint d'amiante, munie d'un bouchon à air permettant le réglage de la combustion; Grille de fond pivotante en deux parties manœuvrée par un anneau en façade permettant de descendre et de vider le foyer sans poussière; Buse derrière haute et basse.

Nos	DIMENSIONS						Nos	PRIX					Majorations pour				
	Haut. couv. plat	Haut. couv. cloche	Encombrement		Distance du sol à la partie supérieure de la buse			Diam. de la buse	Façon A	Façon B	Façon F	Façon K	Façon L	décor opaline	4 colonnes nickelées	appliques	Couvercle cloche
			Long.	Prof.	basse	haute											
510	0,775	0,84	0,37	0,37	0,445	0,63	0,097	510	245	350	375	390	425	25	25	25	8
511	0,790	0,87	0,39	0,39	0,455	0,66	0,097	511	260	380	410	425	445	25	30	30	8
512	0,820	0,90	0,41	0,41	0,460	0,66	0,097	512	290	420	440	455	495	30	30	30	8
513	0,870	0,95	0,41	0,41	0,460	0,705	0,097	513	320	470	505	520	565	35	35	35	15
514	0,910	1,00	0,46	0,46	0,465	0,755	0,104	514	380	525	570	595	650	40	35	35	15
515	0,950	1,05	0,46	0,46	0,475	0,800	0,104	515	425	605	655	685	740	47	47	47	25

## CALORIFÈRES « D. S. F. » A FEU VISIBLE ET CONTINU

Fût en tôle forte garni de briques réfractaires, placé dans une enveloppe en fonte ajourée permettant une circulation d'air active; Porte de chargement sur façade; Porte à mica, hermétique, à double joint d'amiante, munie d'un bouchon à air permettant le réglage de la combustion; Grille de fond pivotante en deux parties manœuvrée par un anneau en façade permettant de descendre et de vider le foyer sans poussière; Buse derrière haute et basse.

No	DIMENSIONS						No	PRIX							
								Façon A	Façon B	Façon F					
610	0,730	0,870	0,35	0,35	0,420	0,625	0,104	610	260	375	410	—	—	—	8
611	0,780	0,920	0,38	0,38	0,455	0,660	0,104	611	275	395	435	—	—	—	8
612	0,820	0,960	0,39	0,39	0,470	0,675	0,104	612	305	435	475	—	—	—	15
613	0,880	1,030	0,41	0,41	0,500	0,750	0,104	613	340	495	535	—	—	—	18

NOTA. — Ces appareils peuvent être livrés avec deux bavettes chauffe-tasses latérales, moyennant majoration de frs. 11 > brut, en fonte ordinaire; frs. 23 > brut, en fonte émaillée.

## CALORIFÈRES CARRÉS « IRISH » A FEU VISIBLE ET CONTINU

Trémie de chargement faisant réserve de combustible; Régulateur Sougland, breveté S.G.D.G.; Buse dessus et buse derrière, haute et basse.

No	DIMENSIONS					No	PRIX								
	Hauteur	Largeur du socle	Profond. du socle	Distance du sol au-dessus de la buse	Diam. de la buse		Façon A	Façon B	Façon F	Façon K	Façon L				
250	1,10	0,54	0,54	0,54	0,104	250	775	835	920	895	985				

Majorations : pour colonnes cuivre pour portes cuivre. Frs 105  
Frs 65

Majorations : encadrements des panneaux cuivre pour décor opaline. Frs 41  
Frs 53

## CALORIFÈRES CARRÉS « LE GAULOIS » A FEU VISIBLE ET CONTINU

(Représenté page 76)

Peut brûler tous les combustibles, mais de préférence les charbons maigres et les charbons demi-gras de cuisine; Trémie de chargement, faisant réserve de combustible et garantissant l'appareil contre les détériorations provenant d'une négligence; Livré avec ou sans saturateur; Buse dessus et buse derrière, haute et basse; Réglage de la combustion par la coulisse de la façade du cendrier dans le n° 403. Sous le n° 1403 ce calorifère est livré avec porte de chargement, porte mica et porte du cendrier à manettes; La porte du cendrier étant munie d'un bouchon à vis de réglage.

DIMENSIONS						PRIX - Avec Saturateur								Diminution pour suppression du saturateur				
Nos	Haut. à saturateur	Larg. du socle	Prof. du socle	Distance du sol au dessus de la buse	Diam. de la buse	Fonte ordinaire			Email noir			Email couleur			Fonte ordinaire	Email noir	Email couleur	
						Accessoires nickelés	Accessoires et appliques nickelés	Accessoires et appliques nickelés et appliques pour panneaux toile émaillée	Accessoires nickelés	Accessoires et appliques nickelés	Panneaux toile émaillée	Accessoires nickelés	Accessoires et appliques nickelés	Panneaux toile émaillée				
						Façon A	Façon A N	Façon A L	Façon B	Façon B N	Façon K	Façon F	Façon T N	Façon L				
0403 1403	1,13	0,46	0,46	0,595	0,097	0403 1403	530	560	615	685	710	760	730	755	810	18	25	33

Majorations : pour accessoires cuivre remplaçant les accessoires nickelés (façons A, B, F) Frs 105  
pour accessoires cuivre remplaçant les accessoires et appliques nickelés (façons AL, AN, BN, K, FN, L) Frs 146  
pour décor opaline Frs 41

NOTA. — Voir la nomenclature des façons des appareils de chauffage, page 66.

### Calorifères " P. L. M "

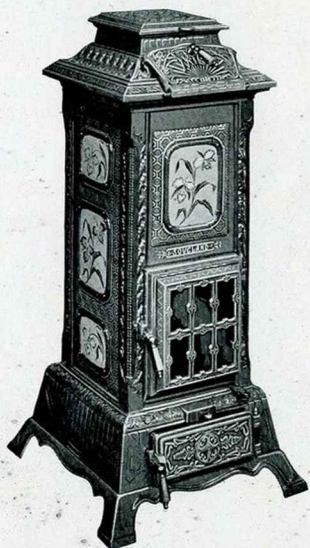
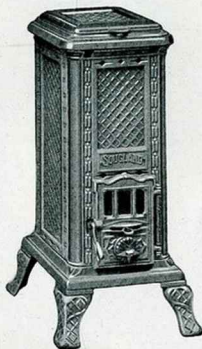
A FEU VISIBLE ET CONTINU

N° 510 à 515

A dessus cloche  
panneaux tôle  
décorée sous  
émail céramique

A dessus cloche  
panneaux tôle  
décor "Opaline"  
breveté S.G.D.G.

A dessus plat,  
panneaux fonte



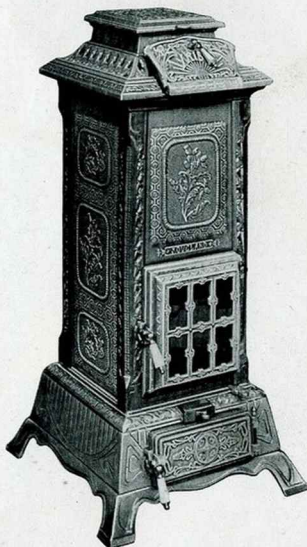
A panneaux  
tôle décorée

A panneaux  
fonte

### Calorifères " Irish "

A FEU VISIBLE ET CONTINU

N° 250

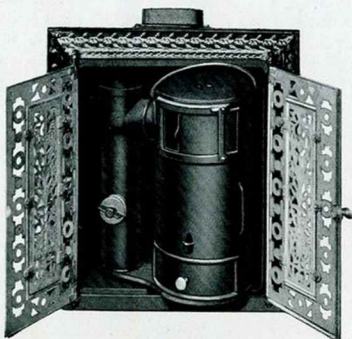


## Foyers Économiques Plats

A FEU CONTINU



Sans garde-cendres  
Nos 1 et 2  
Fermé



Sans garde-cendres  
Nos 1 et 2  
Ouvert

Avec garde-cendres  
Nos 5 et 6  
à panneaux,  
des portes tôle décorée



## Foyer Parisien

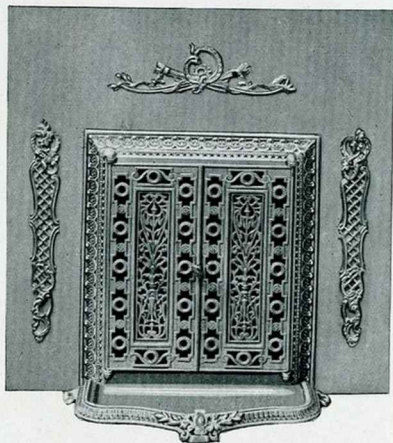
A FEU INTERMITTENT

N° 32

Avec portes, rehausse et  
couvre-cendrier



Avec garde-cendres  
entourage et appliques



## Foyer Parisien

A FEU INTERMITTENT

N° 32

Avec portes, sans rehausse  
ni couvre-cendrier







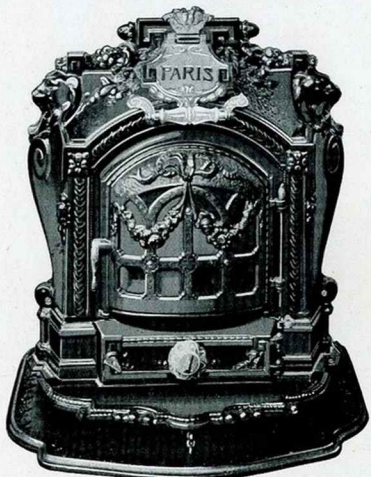




### Foyers à Feu Continu

**Foyer "Paris", Style Louis XVI**

**Foyer "Sirius"**



Avec plateau de parquet

**Foyer "Triomphe"**

**Foyer à Bois "Le Soleil"**

A pieds



NOTA. — Les foyers "PARIS", "SIRIUS" et "TRIOMPHE" sont représentés avec roulettes et poignées.

## Foyer "Labor"

Style Renaissance

Sans entourage



Avec entourage



### Foyer "Labor"

UNI



Sans entourage



Avec entourage



### Foyer

### "Verdun"

NOTA. — Ces foyers sont représentés avec roulettes et poignée.

## Appareils de chauffage — Foyers à feu continu (suite)



## FOYER « VERDUN »

DIMENSIONS					Prix pour foyer à pieds				Majorat: pour roulottes et poignée	Majoration pour entourage fonte ajourée			
Haut.	Larg.	Prof.	Haut buse	Diam. buse	Façon A	Façon B	Façon F	Façon S		Ordinaire	Émail noir	Émail couleur	Polir cisé
0,70	0,53	0,42	0,48	0,104	465	550	570	635	28	47	82	94	117

**Majorations :** Pour pièces cuivre accessoires et porte de chargement, foyer à pieds. . . . . Frs 47 brut  
 foyer à roulettes. . . . . Frs 64 »  
 portes mica . . . . . Frs 82 »  
 appliques des angles . . . . . Frs 23 »  
 Pour appliques des angles nickelées . . . . . Frs 12 »

## FOYER « LABOR »

## Style Renaissance

				Cont. buse									
0,64	0,50	0,37	0,40	0,370	300	390	415	445	28	35	58	70	88

**Majorations :** Pour pièces cuivre accessoires et porte de chargement foyer à pieds. . . . . Frs 41 brut  
 foyer à roulettes. . . . . Frs 58 »  
 portes mica . . . . . Frs 65 »  
 appliques des angles . . . . . Frs 18 »  
 Pour pièces nickelées porte mica . . . . . Frs 18 »  
 appliques des angles . . . . . Frs 8 »  
 Pour entourage tôle perforée vernie au feu. . . . . Frs 53 »

NOTA. — Ce foyer peut être livré uni ou orné au même prix.

## FOYERS HOLLANDAIS

## A RÉCUPÉRATION ET VENTILATION

(Représenté page 90)

## FOYER BREDA

## AVEC PLATEAU DE PARQUET

P R I X												
A SIMPLE CIRCULATION					A DOUBLE CIRCULATION							
					Façon A	Façon B	Façon F	Façon S	Façon A	Façon B	Façon F	Façon S
0,75	0,65	0,46	0,38	0,111	610	890	950	950	710	985	1.055	1.055

## FOYER STELLA

## AVEC PLATEAU DE PARQUET

0,76	0,65	0,46	0,37	0,111	635	920	980	980	755	1.020	1.085	1.085
------	------	------	------	-------	-----	-----	-----	-----	-----	-------	-------	-------

## Majorations pour foyers BREDA et STELLA

Pour entourage en tôle vernie au feu, dimensions moyennes . . . . . Frs 88 brut par appareil  
 émaillée unie . . . . . Frs 305 brut le m<sup>2</sup>  
 émaillée et décorée . . . . . Frs 404 »  
 Supplément pour panneaux ajourés cuivre . . . . . Frs 70 brut par appareil  
 appliques des angles cuivre, (foyer STELLA) . . . . . Frs 20 »

NOTA. — Voir la nomenclature des façons des appareils de chauffage, page 66.



## Foyer "Ecla"

Sans entourage

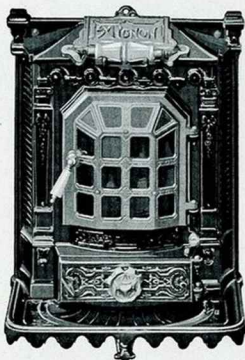


Avec entourage

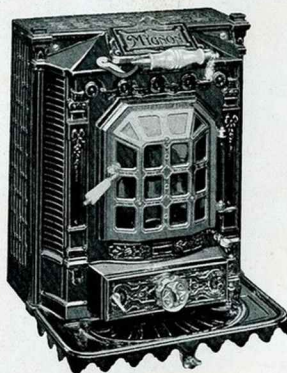


## Foyer "Mignon"

Sans entourage



Avec entourage



NOTA. — Ces foyers sont représentés avec roulettes et poignée.



### Poêle à Bois "Étoile"

EN FONTE ET TOLE, A FEU VISIBLE  
A RÉGULATEUR A CROISSANT, BREVETÉ S. G. D. G.

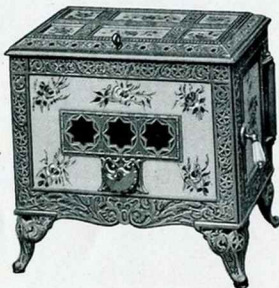
N° 3

A carreaux céramiques  
"Cosmos"



En fonte émaillée

A panneaux  
tôle décorée



### Foyers Hollandais

A RÉCUPÉRATION ET VENTILATION

Foyer "Stella"



Foyer "Breda"





# POÊLES BELGES ET FLAMANDS

---

## BUANDERIES

---

### DÉSIGNATION DES FAÇONS DES POÊLES BELGES ET FLAMANDS

Façon **A** Poêle ordinaire, sans galerie au socle.

- » **AG** » avec » fonte ordinaire.
- » **B** Poêle entièrement émail noir, sans galerie au socle.
- » **BG** » » avec » émail noir.
- » **F** » entièrement émail couleur, sans galerie au socle.
- » **FG** » avec » émail couleur.
- » **O** » émail couleur, à gorge, galerie et mains courantes nickelées.

*NOTA. — Nous ne mettons en stock, que les poêles correspondants aux façons ci-dessus, et pour les appareils émaillés, que dans les teintes d'émaux suivantes : noir, gris, vert mousse, vert irlandais, bleu céramique, aubergine.*

*Nous pouvons fournir des poêles de façons différentes, dont les prix sont obtenus en utilisant les tableaux de majoration, mais nous les fabriquons seulement sur commandes des clients. Le délai de livraison pour ces commandes spéciales sera donc toujours plus long, que pour les commandes de poêles des façons figurant au tarif.*

## Poêles Belges et Flamands



DIMENSIONS					Nos	PRIX							Majoration pour décors tôle émaillée	
Dessus		Haut.	Larg. four	Diam. buse		Façon A	Façon AG	Façon B	Façon BG	Façon F	Façon FG	Façon O	aux portes du four	aux côtés du socle
Long.	Larg.													

## POÊLES BELGES

## A DESSUS MEULÉ

## A Corps Plein Sans chaudière

<b>0342</b>	0,85	0,37	0,73	0,33	0,118	<b>0342</b>	320	335	540	561	574	601	626	33	23
-------------	------	------	------	------	-------	-------------	-----	-----	-----	-----	-----	-----	-----	----	----

## Avec chaudière

<b>0346</b>	0,85	0,37	0,73	0,33	0,118	<b>0346</b>	365	380	581	602	619	646	672	33	23
-------------	------	------	------	------	-------	-------------	-----	-----	-----	-----	-----	-----	-----	----	----

Contenance de la chaudière 8'50

## A consoles A petit pot

<b>0440</b>	0,68	0,32	0,70	0,28	0,118	<b>0440</b>	253	268	422	443	447	474	507	18	21
-------------	------	------	------	------	-------	-------------	-----	-----	-----	-----	-----	-----	-----	----	----

<b>0441</b>	0,75	0,35	0,72	0,30	0,118	<b>0441</b>	272	287	453	474	486	513	540	20	21
-------------	------	------	------	------	-------	-------------	-----	-----	-----	-----	-----	-----	-----	----	----

<b>0442</b>	0,85	0,37	0,75	0,38	0,118	<b>0442</b>	300	315	495	516	526	553	576	22	23
-------------	------	------	------	------	-------	-------------	-----	-----	-----	-----	-----	-----	-----	----	----

## A grand pot

<b>0542</b>	0,85	0,37	0,75	0,38	0,118	<b>0542</b>	300	315	495	516	526	553	576	22	23
-------------	------	------	------	------	-------	-------------	-----	-----	-----	-----	-----	-----	-----	----	----

<b>0543</b>	0,95	0,39	0,77	0,44	0,125	<b>0543</b>	328	343	538	559	577	604	624	24	26
-------------	------	------	------	------	-------	-------------	-----	-----	-----	-----	-----	-----	-----	----	----

<b>0544</b>	1,05	0,42	0,80	0,46	0,125	<b>0544</b>	361	376	590	611	632	659	682	27	28
-------------	------	------	------	------	-------	-------------	-----	-----	-----	-----	-----	-----	-----	----	----

## A porte au foyer

<b>0641</b>	0,75	0,35	0,72	0,30	0,118	<b>0641</b>	287	305	469	490	501	528	556	20	21
-------------	------	------	------	------	-------	-------------	-----	-----	-----	-----	-----	-----	-----	----	----

<b>0642</b>	0,85	0,37	0,75	0,38	0,118	<b>0642</b>	314	329	509	530	540	567	591	22	23
-------------	------	------	------	------	-------	-------------	-----	-----	-----	-----	-----	-----	-----	----	----

<b>0643</b>	0,95	0,39	0,77	0,44	0,125	<b>0643</b>	342	357	550	571	591	618	639	24	26
-------------	------	------	------	------	-------	-------------	-----	-----	-----	-----	-----	-----	-----	----	----

<b>0644</b>	1,05	0,42	0,80	0,46	0,125	<b>0644</b>	375	390	604	625	647	674	697	27	28
-------------	------	------	------	------	-------	-------------	-----	-----	-----	-----	-----	-----	-----	----	----

NOTA. — Les majorations ci-dessus pour décor tôle émaillée sont augmentées de moitié pour les décors "Opaline" brev. S.G.D.G.

## Majorations pour :

Galerie de socle fonte ordinaire . . . . . Frs 15 . . . . . Email noir . . . . . Frs 21 . . . . . Email céramique. Frs 27 . . . . . Nickelé . . . . . Frs 35 . . . . .

Mains courantes, la paire . . . . . Frs 7 . . . . . Email céramique. Frs 7 . . . . . Nickelé . . . . . Frs 14 . . . . .

Pot poli. . . . . Frs 14 . . . . . les 100 kg . . . . . Frs 386 . . . . .

Doubleure des pots . . . . . Frs 11 . . . . .

Porte à mica dans les poêles **0641 à 0644** . . . . . Frs 8 . . . . .

Plaque tournante dans le four . . . . . Frs 8 . . . . .

Application de carreaux céramiques aux portes de four et côtés du socle des poêles **0342, 0346, 0442, 0542, 0543, 0544** . . . . .**0642, 0643, 0644** . . . . . aux portes du four Frs 41 aux côtés du socle. Frs 41 . . . . .

## Majorations pour Emailage et Nickelage des Pièces Diverses des Poêles Belges

Numéros	Gorge complète	SOCLE					Grands pieds	Bordure du fond	2 Portes de four	2 Pignons vides	Fronton	2 Ailerons
		Dessus	4 Côtés	Fond	Petits pieds	Poignée de tiroir						
<b>Nickelage</b>												
<b>0342-0346</b>	21	21	42	27	17	2	23	41	41	54	11	5
<b>0440</b>	19	19	38	22	17	2	23	23	23	36	9	5
<b>0441-0641</b>	21	20	40	24	17	2	23	27	27	41	11	5
<b>0442-0542-0642</b>	21	21	42	27	17	2	23	29	29	42	11	5
<b>0543-0643</b>	23	22	46	30	17	2	23	33	33	47	12	5
<b>0544-0644</b>	24	23	51	33	17	2	23	35	36	51	14	5
<b>Emailage céramique</b>												
<b>0342-0346</b>	20	15	30	26	14	1	18	36	32	47	9	4
<b>0440</b>	15	13	26	22	14	1	18	21	20	30	8	4
<b>0441-0641</b>	19	14	28	24	14	1	18	25	23	34	9	4
<b>0442-0542-0642</b>	20	15	30	26	14	1	18	27	25	36	9	4
<b>0543-0643</b>	22	18	33	29	14	1	18	30	27	41	12	4
<b>0544-0644</b>	23	20	36	32	14	1	18	34	30	47	13	4
<b>Emailage noir</b>												
<b>0342-0346</b>	19	17	27	23	13	1	15	34	28	39	8	3
<b>0440</b>	14	12	22	21	13	1	15	20	19	28	7	3
<b>0441-0641</b>	18	12	24	22	13	1	15	23	20	30	8	3
<b>0442-0542-0642</b>	19	13	27	23	13	1	15	26	21	33	8	3
<b>0543-0643</b>	21	14	29	26	13	1	15	29	22	36	9	3
<b>0544-0644</b>	22	15	32	28	13	1	15	32	25	41	11	3

NOTA. — Voir la nomenclature des façons des poêles belges, page 91.



## Poêles Belges

A corps plein  
avec chaudière, sans galerie



A consoles, à petit pot  
sans galerie



A consoles, à grand pot  
portes de four et panneaux de socle décorés  
à galerie



A consoles, à grand pot  
à carreaux céramiques au socle et aux portes de four  
à galerie



## Poêles Flamands

A CONSOLES

Sans galerie



A carreaux céramiques aux panneaux du socle à galerie



## Poêle Belge

A CONSOLES

A porte au foyer  
sans galerie

A portes de four et panneaux de socle décorés à galerie





# Poêles Belges et Flamands (suite)

Nos	DIMENSIONS					Nos	PRIX						Majoration pour		
	Dessus		Haut.	Larg. four	Diam. buse		Façon A	Façon AG	Façon B	Façon BG	Façon F	Façon FG	Façon O	aux portes du four	aux côtés du socle
	Long.	Larg.													

## POÊLES FLAMANDS

A CONSOLES, A SOCLE A PANS, A DESSUS MEULÉ

Porte rabattante à crans d'arrêt, système breveté

<b>048</b> bis	0,63	0,32	0,69	0,245	0,111	<b>048</b> bis	200	215	360	381	384	411	437	16	21
<b>049</b> >	0,67	0,35	0,70	0,265	0,111	<b>049</b> >	222	237	390	411	413	440	467	18	21
<b>050</b> >	0,72	0,40	0,72	0,285	0,118	<b>050</b> >	255	270	436	457	465	492	517	19	26
<b>051</b> >	0,77	0,43	0,74	0,31	0,118	<b>051</b> >	289	304	475	496	502	529	550	20	28
<b>052</b> >	0,82	0,45	0,76	0,36	0,125	<b>052</b> >	322	337	521	542	550	577	596	21	28
<b>053</b> >	0,86	0,47	0,78	0,36	0,125	<b>053</b> >	355	370	561	582	593	620	640	22	28

NOTA. — Les majorations ci-dessus pour décor tôle émaillée sont augmentées de moitié pour les décors "opaline" breveté S. G. D. G.

Majorations pour :

Galerie de socle fonte ordinaire . . . . .	Fr. 15	Émail noir . . . . .	Fr. 21	Émail céramique . . . . .	Fr. 27	Nickelé . . . . .	Fr. 35
Mains courantes, la paire . . . . .		Émail noir . . . . .	Fr. 7	Émail céramique . . . . .	Fr. 9	Nickelé . . . . .	Fr. 14
Doublement des pots . . . . .					les 100 kilos		Fr. 386
Application de carreaux céramiques aux côtés de socle des poêles		<b>050</b> bis, <b>051</b> bis, <b>052</b> bis, <b>053</b> bis.					Fr. 41

## Majorations pour Émailage et Nickelage des Pièces Diverses des Poêles Flamands

Numéros	Gorge complète	SOCLE					Grands pieds	Bordure du fond	Porte de four	Pignon vide	Pignon plein
		Dessus	4 Côtés	Fond	Petits pieds	Poignée de tiroir					
		Nickelage									
<b>048</b> bis	20	20	40	24	17	2	23	20	12	18	23
<b>049</b> >	21	20	40	24	17	2	23	21	13	19	24
<b>050</b> >	23	22	46	30	17	2	23	22	14	20	26
<b>051</b> >	23	22	46	30	17	2	23	23	15	21	27
<b>052</b> >	26	23	51	33	17	2	23	24	17	22	28
<b>053</b> >	28	23	51	33	17	2	23	28	18	23	29
Émailage céramique											
<b>048</b> bis	18	14	28	24	14	1	18	18	11	15	20
<b>049</b> >	19	14	28	24	14	1	18	19	12	17	21
<b>050</b> >	20	18	33	29	14	1	18	20	13	18	22
<b>051</b> >	20	18	33	29	14	1	18	21	14	19	23
<b>052</b> >	23	20	36	32	14	1	18	22	15	20	24
<b>053</b> >	26	20	36	32	14	1	18	24	17	21	26
Émail en noir											
<b>048</b> bis	17	12	24	22	13	1	15	17	9	13	18
<b>049</b> >	18	12	24	22	13	1	15	18	11	14	19
<b>050</b> >	19	14	27	26	13	1	15	19	12	15	20
<b>051</b> >	19	14	27	26	13	1	15	20	13	17	21
<b>052</b> >	21	15	32	28	13	1	15	21	14	18	22
<b>053</b> >	23	15	32	28	13	1	15	23	15	19	23

## FOURNEAUX DE LESSIVEUSES

A couronne supérieure sans rebord, tout fonte, foyer houille et bois à grille de face basculante permettant l'utilisation de grandes bâches (Représenté page 98.)

Numéros	DIMENSIONS				Pour lessiveuse à fond plat N°	Numéros	PRIX	
	Diamètre du dessus	Hauteur	Diamètre du trou	Diamètre de la buse			Trou garni	Trou non garni
<b>1</b>	0,35	0,35	0,235	0,083	<b>1-2-3</b>	<b>1</b>	<b>74</b>	<b>66</b>
<b>2</b>	0,38	0,36	0,265	0,097	<b>3-4</b>	<b>2</b>	<b>86</b>	<b>74</b>
<b>3</b>	0,41	0,37	0,295	0,097	<b>5-6</b>	<b>3</b>	<b>105</b>	<b>90</b>
<b>4</b>	0,44	0,38	0,325	0,111	<b>7-8</b>	<b>4</b>	<b>126</b>	<b>111</b>

NOTA. — Voir la nomenclature des façons des poêles flamands page 91.

## Poêles Belges et Flamands - Buanderies

## POÊLES FLAMANDS PARIISIENS

Brûlant la houille, le coke et les escarbilles.  
Porte de four rabattante formant tablette.Dessus à forte tablette à 2 trous de cuisson.  
Buse mobile dessus ou à l'arrière.

N <sup>o</sup>	Dessus		Haut.	Larg. four	Diam. buse	N <sup>o</sup>	PRIX	N <sup>o</sup>	Dessus		Haut.	Larg. four	Diam. buse	N <sup>o</sup>	PRIX
	Long.	Larg.							Long.	Larg.					
0107	0,56	0,325	0,55	0,21	0,111	0107	135	0108	0,585	0,345	0,57	0,225	0,111	0108	145

POÊLES LYONNAIS  
à buse dessus ou derrière

N <sup>os</sup>	Haut. sans buse	Diam. extérieur du cordon	Diam. de la buse		N <sup>os</sup>	PRIX	N <sup>os</sup>	Haut. sans buse	Diam. extérieur du cordon	Diam. de la buse		N <sup>os</sup>	PRIX
			dessus	derrière						dessus	derrière		
00	0,55	0,295	0,125	0,118	00	90	3	0,72	0,430	0,139	0,146	3	206
0	0,59	0,330	0,125	0,125	0	124	4	0,72	0,455	0,146	0,146	4	250
1	0,62	0,370	0,132	0,132	1	143	5	0,75	0,490	0,167	0,167	5	261
2	0,67	0,400	0,139	0,142	2	183	6	0,76	0,555	0,167	0,167	6	311

## POÊLES REPASSEUSES

N <sup>os</sup>	Nomb. de fers	Haut.	Diamètre ou largeur du dessus	Diam. buse	N <sup>os</sup>	PRIX	N <sup>os</sup>	Nomb. de fers	Haut.	Diamètre ou largeur du dessus	Diam. ou cont. buse	N <sup>os</sup>	PRIX	
														5
6	6	0,70	0,27	0,097	6	90	11	11	12	0,94	0,21	0,300	11	195
7	7	0,74	0,29	0,097	7	123								

## BUANDERIES

avec ou sans robinet, avec foyer à contre-plaques. (Représenté page N<sup>o</sup> 98)

Série	Série	Constante des litres	Diamètre intérieur chaudière	Hauteur intérieure chaudière	Diamètre de la buse	N <sup>os</sup>	Buanderie complète	Buanderie sans chaudière ni couvercle	Buanderie avec chaudière et couvercle émailé	Chaudière seule		Couvercle seul		
										Fonte ordinaire	Intér. émailé	Fonte ordinaire	Intér. émailé	
<b>SÉRIE B BASSE, houille et bois et SÉRIE H HOLLANDAISE BASSE, houille et bois</b>														
21	121	40	0,507	0,250	0,125	21	121	220	165	290	60	115	30	50
22	122	50	0,530	0,283	0,125	22	122	270	185	350	80	130	35	55
23	123	60	0,573	0,286	0,125	23	123	310	195	390	95	150	40	65
24	124	70	0,607	0,300	0,125	24	124	335	210	425	105	175	45	70
25	125	85	0,640	0,310	0,125	25	125	365	220	480	120	195	50	85
26	126	100	0,680	0,337	0,125	26	126	400	245	525	130	220	55	90
27	127	125	0,720	0,383	0,153	27	127	460	265	605	145	255	60	95
28	128	150	0,742	0,395	0,153	28	128	510	300	685	185	315	70	110
28bis	128bis	175	0,742	0,440	0,153	28bis	128bis	610	350	820	215	390	85	120
29	129	200	0,815	0,467	0,153	29	129	700	400	950	255	465	90	140
29bis	129bis	225	0,820	0,525	0,153	29bis	129bis	815	465	1.115	300	555	100	145
<b>SÉRIE C HAUTE, houille et bois et SÉRIE D HAUTE, spéciale à bois</b>														
31	41	30	0,428	0,250	0,118	31	41	205	150	260	55	100	30	40
32	42	40	0,435	0,297	0,118	32	42	220	165	290	60	115	30	50
33	43	50	0,515	0,310	0,118	33	43	270	185	350	80	130	35	55
34	44	60	0,520	0,337	0,118	34	44	310	195	390	95	150	40	65
35	45	70	0,570	0,350	0,132	35	45	335	210	425	105	175	45	70
36	46	85	0,563	0,387	0,132	36	46	365	220	480	120	195	50	85
37	47	110	0,575	0,420	0,132	37	47	400	245	525	130	220	55	90
38	48	125	0,632	0,432	0,132	38	48	460	265	605	145	255	60	95
39	49	150	0,697	0,470	0,132	39	49	510	300	685	185	315	70	110
40	50	180	0,705	0,533	0,132	40	50	610	350	820	215	390	85	120
40bis	50bis	200	0,750	0,550	0,132	40bis	50bis	700	400	950	255	465	90	140

NOTA. — Les numéros 34 à 40 et 43 à 47 se livrent avec couvercle en deux pièces, mais sur demande ils peuvent être expédiés avec couvercle d'une seule pièce.

Plus-value : pour buanderie à tubulure pour robinet Fr. 23 ; pour robinet, brut Fr. 40 ; pour chaudière cuivre (suivant les cours du cuivre)

Afin d'éviter toute erreur, avoir soin de désigner les buanderies par leurs numéros et séries, la contenance ne suffisant pas à les déterminer.

## BUANDERIES SANS ENVELOPPES

7	45	0,510	0,300	0,125	7	270	—	325	100	135	40	55
8	65	0,610	0,310	0,125	8	345	—	415	120	185	50	60
9	85	0,610	0,370	0,125	9	400	—	490	150	220	55	70



### Poêles Lyonnais

D'ATELIER

A buse dessus



A buse derrière



### Poêles Flamands Parisiens

SANS SOCLE  
N° 0107 et 0108



N° 5, 6, 7 et 8  
A 5, 6, 7 et 8 fers



N° 11  
A 12 fers



### Poêles Repasseuses



# BUANDERIES

## Buanderies Rondes

A FOYER A CONTREPLAQUES

### Série B

BASSE

houille et bois  
N<sup>os</sup> 21 à 29 bis



### Série H

HOLLANDAISE BASSE

houille et bois  
N<sup>os</sup> 121 à 129 bis



### Fourneaux de Lessiveuses

A COURONNE PLATE

Foyer fermé



### Série C

HAUTE

houille et bois  
N<sup>os</sup> 31 à 40 bis



### Série D

HAUTE

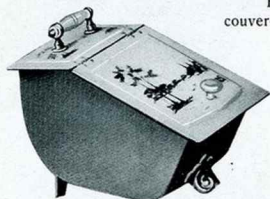
spéciale à bois  
N<sup>os</sup> 41 à 50 bis

Foyer ouvert  
grille d'avant rabattue

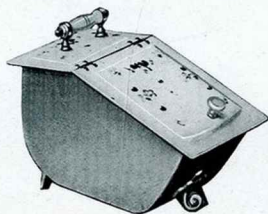


### Bacs à Charbon

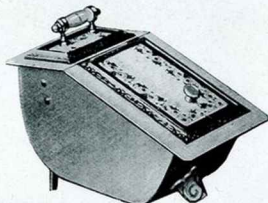
Bacs à charbon N° 20  
couvrete tôle émaillée et décorée



Décor paysage  
sous émail céramique



Bac à charbon N° 30



Couvrete à carreaux céramiques

Bac à charbon Nos 11 et 13  
En fonte



Bac à charbon N° 18  
à socle



### Porte-Fers

ORNÉ  
N° 2



### Pelles à Charbon

Demi-ronde  
manche bois



Rectangulaire  
manche bois



Demi-ronde  
manche fonte



### Fers à Repasser

A bout rond



A bout pointu





# ARTICLES DE MÉNAGE (SUITE)

## Dessous de Plat

TOLE ÉMAILÉE ET DÉCORÉE

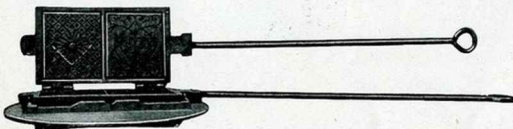
N° 20

Avec bordure  
en fonte émaillée  
ou nickelée



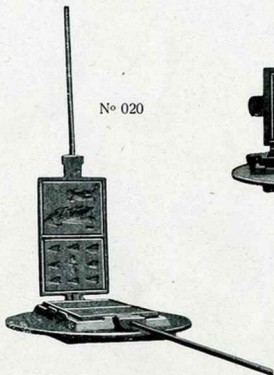
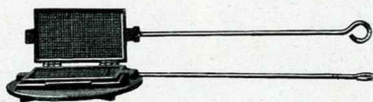
## Gaufretiers

N° 020



N° 030  
carré

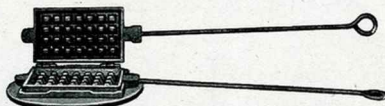
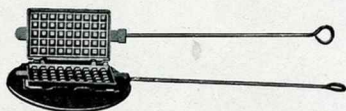
N° 029  
A mosaïques



## Gaufriers

N° 03  
45 pots

N° 04  
28 pots

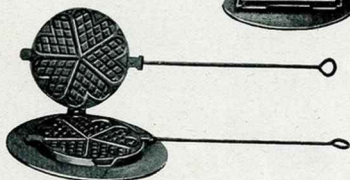


N° 11  
45 pots

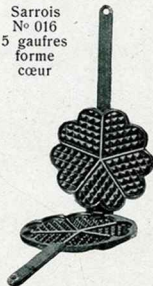
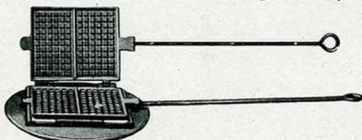


Sarrois  
N° 016  
5 gaufres  
forme  
cœur

N° 15  
A 5 gaufres



N° 019  
2 gaufres. 66 pots





## Articles de Ménage



## BACS A CHARBON

(Représenté page 99)

		Fonte ordinaire	Email noir	Email couleur
<b>Bacs à charbon</b>	N° 11 long. 0,50, larg. 0,26, haut. 0,23 . . . . .	26	54	61
	» 12 » 0,56 » 0,30 » 0,24 . . . . .	31	66	72
	» 13 » 0,62 » 0,34 » 0,26 . . . . .	37	78	83
Fonte ordinaire, entièrement . . . . .				Frs 55
<b>Bac à charbon N° 18</b>	à socle	Dessous fonte ordinaire . . . . .	dessus émail noir . . . . .	Frs 78
			» émail couleur nickelé . . . . .	» 100
		Dessous fonte émail noir . . . . .	dessus émail noir . . . . .	Frs 105
			» émail couleur nickelé . . . . .	» 122
<b>Bac à charbon N° 20</b>	Couvercle tôle émaillée et décorée } poignée et bouton.	dessous fonte peinte . . . . .	» » émaillée . . . . .	Frs 105
			» » émaillée . . . . .	» 160
<b>Bac à charbon N° 30</b>	Couvercle à carreaux céramiques sur } tôle émaillée, poignée et bouton . . . . .	dessous fonte peinte . . . . .	» » émaillée . . . . .	Frs 128
			» » émaillée . . . . .	» 165
Le même . . . . .	Sans les carreaux, ni la poignée, ni le } bouton . . . . .	dessous fonte peinte . . . . .	» » émaillée . . . . .	Frs 83
			» » émaillée . . . . .	» 128

## PELLES A CHARBON

(Représenté page 99)

Dimensions	Manche en bois		Manche en fonte						
	N**	PRIX	N**	PRIX - Email noir		PRIX - Email couleur			
		pièce		pièce	par 10	par 100	pièce	par 10	par 100
En tôle									
demi-rondes									
ou rectangulaires									
Largeur 11 c/m . . . . .	1	2 50	11	10 »	83	752	11 »	92	837
» 13 c/m . . . . .	2	2 65	12	11 »	92	837	12 »	100	918
» 15 c/m . . . . .	3	3 »	13	12 25	100	918	13 »	112	1.041

## GAUFRIERS ET GAUFRETIERS

<b>Gaufriers</b>	Nos	<b>03</b>	<b>04</b>	<b>011</b>	<b>015</b>	<b>019</b>	
Prix . . . . .	frs	24	24	24	32	28	la pièce
<b>Gaufrier Sarrois</b> à 5 gaufres forme cœur	N°				<b>016</b>		
Prix . . . . .	frs				24		la pièce
<b>Gaufretiers</b>	Nos			<b>020</b>	<b>029</b>	<b>030</b>	
Prix . . . . .	frs			22	22	22	la pièce

## DESSOUS DE PLAT ROND N° 20

Tôle émaillée et décorée } bordure en fonte émail céramique . . . . .	Frs	26	la pièce
	»	32	»



## Articles de Ménage (suite)

### FERS A REPASSER POLIS

Manche 1er

(Représente page 99)

NUMÉROS	Hauteur	Largeur	Epaisseur	MODÈLES	PRIX la pièce
3	140	80	15	Bout pointu, 1/2 rond . . . . .	6.50
4	150	90	16	Bout pointu, 1/2 rond . . . . .	7.50
4 renforcé	150	90	19	Bout pointu . . . . .	8.50
5	160	95	16	Bout pointu, 1/2 rond, rond . . . . .	8.25
5 renforcé	160	95	19	Bout pointu . . . . .	9 >
6	180	105	16	Bout pointu, 1/2 rond, rond . . . . .	8.50
6 renforcé	180	105	24	Bout pointu . . . . .	11 >
<b>Porte-Fer orné n° 2</b>				fonte ordinaire . . . . .	4.75
				fonte nickelée . . . . .	15 >

### Poterie

#### PRIX AUX CENT POINTS

Fonte ordinaire		Fonte controxylée non vernie	Terre cuite « Sougland » intérieur emailé intérieur controxylé	Extérieur fonte ordinaire		Intérieur et extérieur emailés
Intérieur ordinaire	Intérieur lissé, à la meule			Intérieur poli épi non étamé	Intérieur emailé	

### CASSEROLES FAÇON CHAMPAGNE ET MARMITES A DEGRÉS à anses, sans pieds, avec couvercle

#### Casseroles façon Champagne

Nos 1, 2, 3, 4, 6, 8, 10

12, 14, 16, 18, 20, 25, 30, 35, 40, 45

#### Marmites à degrés

(Représenté au supplément page 8)

Nos 6, 7, 12, 14, 16, 25

126	180	180	265	255	225	285
-----	-----	-----	-----	-----	-----	-----

### DAUBIÈRES OU CASSEROLES OVALES

à anses, sans pieds, avec couvercle

Nos 8, 10, 12, 14, 16, 18

130	195	285	240	290
-----	-----	-----	-----	-----

### FAITOUTS BELGES

sans couvercle

Nos 2, 3, 5, 6, 7, 8, 10

155	225	275	325
-----	-----	-----	-----

### POTS DE HAINAUT

à poignées ou à oreilles, sans pieds, avec couvercle

Nos 6, 8, 10, 12, 14, 16, 18, 20, 22, 25

145	200	290	280	250	300
-----	-----	-----	-----	-----	-----

Majoration pour ansage des Pots de Hainaut jusqu'au No 12 . . . . . par pièce Frs 1,75  
au-dessus du No 12 . . . . . Frs 2 >

Les couvercles comptent pour un cinquième de leur numéro.

### CHAUDRONS FORME NORD

Nos 4, 5, 6, 7, 9, 12

155	225
-----	-----

Majoration pour ansage des Chaudrons forme Nord . . . . . par pièce Frs 1,75

### CHAUDIÈRE A REBORD N° 125

Contenance 125 litres

150	102230
-----	--------

### POTS ALGÉRIENS

Nos 10, 12, 14, 16

115
-----

## Poterie

### Casseroles rondes

Façon champagne

A anses, sans pieds avec couvercle



### Casseroles ovales

ou Daubières

A anses, sans pieds, avec couvercle



### Pots de Hainaut

Sans pieds, avec couvercle



A poignées



A oreilles

### Faitouts Belges

Sans couvercle



### Chaudrons forme "Nord"

Sans pieds



Avec pieds



### Chaudières à Rebord

N° 125

Contenance 125 litres



### Pots Algériens

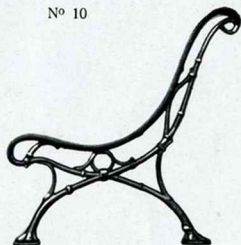
Sans couvercle





**Pied de Banc renversé**

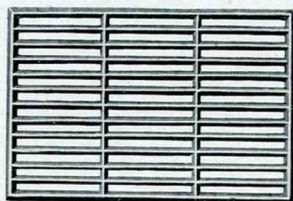
N° 10



**Grilles Gratte-pieds nouvelles**

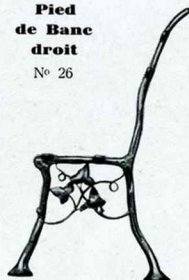
A barres droites

N°s 15 à 19



**Pied de Banc droit**

N° 26



**Porte-Parapluie**

Façon bois de Vienne

N° 43

Avec grande glace



**Éviers Rectangulaires**

A bonde siphôide mobile (système breveté)

N°s 1 à 9 et 11 à 14

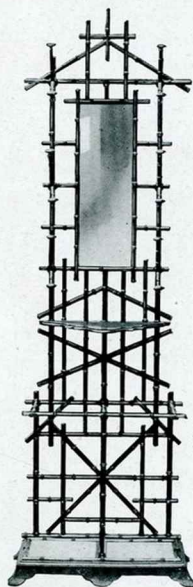


**Porte-Parapluie**

Façon bambou

N° 46

Avec grande glace



**Éviers Triangulaires**

A bonde siphôide

N°s 30 et 31



**Urinoirs en Fonte Émaillée**

A grille fixe, se montant sur siphon



N° 15

D'angle, dossier haut



N° 5

D'angle, dossier bas

## Fontes de Bâtiment



## ÉVIERS

**Éviers rectangulaires.** à bonde syphoïde mobile, droite ou gauche, et tampon mobile permettant de placer les éviers avec bonde à droite ou à gauche :

Nos	1	2	3	4	5	6	7	8	9	11	12	13	14
Dimens. Long.	0,40	0,45	0,50	0,50	0,55	0,60	0,65	0,70	0,70	0,80	0,80	0,90	1,00
Larg.	0,35	0,35	0,35	0,40	0,40	0,45	0,45	0,45	0,50	0,45	0,50	0,50	0,50
Fonté brute Frs	22	25	27	30	33	37	40	45	48	52	54	58	70
Fonté émail. Frs	55	59	61	66	72	81	87	95	103	113	123	129	143

la pièce

**Éviers triangulaires.** à bonde syphoïde :

Nos	30	31
Dimensions Longueur	0,70	0,80
Largueur	0,50	0,55
Fonte brute	Frs 30	37
Fonté émaillée	64	75

la pièce

## PIEDS DE BANC, EN FONTE

No 10, renversés haut. totale	0,70	Haut. du siège	0,37	Larg. du siège	0,35	Poids 19 k. la paire	Frs 370	les 100 k.
No 26, droits	0,84	0,37	0,37	0,39	17	370	16 par paire	
Perçage des pieds								

## PORTE-BOUQUETS

Porte-bouquets No 2	Fonte ordinaire	Frs 13	Email noir	Frs 24
	Fonte bronzée	17	Email couleur ou céramique	27

## GRILLES GRATTE-PIEDS EN FONTE

No 15 Dimensions	0,55x0,35	Frs 27	la pièce
No 16	0,60x0,40	30	»
No 17	0,65x0,40	33	»
No 18	0,70x0,40	37	»
No 19	0,80x0,45	47	»

## URINOIRS D'ANGLE

à grille fixe, se montant sur siphon

				Fonte ordinaire	Fonte émaillée
No 5 Dossier bas,	Hauteur 0,280	Longueur 0,340	Largeur 0,270	Frs 25	48
No 15 Dossier haut,	0,380	0,290	0,230	28	54

## SIPHON DE COUR

carré, en fonte ordinaire

Diamètre du siphon	0,350	Diamètre extérieur de la tubulure	0,130	Frs 73	la pièce
--------------------	-------	-----------------------------------	-------	--------	----------

## PORTE-PARAPLUIES

				Fonte ordinaire	Fonte peinte
Grands modèles	2,00x0,67	No 43 Façon bois de Vienne avec grande glace	Frs 230	325	
»	»	No 46 » bambou	230	325	
Petit modèle	1,10x0,67	No 40 » bambou.	85	120	

## CROIX EN FONTE

(Représenté page 108)

		Fonte ordinaire	Fonte bronzée argent			Fonte ordinaire	Fonte bronzée argent
No 1 Hauteur	0,50	11	17	No 19 Hauteur	1,40	52	72
No 2	0,70	30	40	No 21	1,70	104	138
No 3	0,92	33	45	No 22	1,70	104	138
No 4	1,10	37	48	No 26	1,20	52	71
No 10	1,20	50	68	No 28	1,60	87	116
No 12	0,60	15	25	No 29	0,50	10	15
No 16	1,30	54	77	No 30	1,00	35	48

Entourage de tombes . . . . . Frs 2 brut la pièce

# Fontes de Bâtiment



N <sup>os</sup>	Dimensions extérieures	Dimensions du jour	N <sup>os</sup>	PRIX à la pièce	Poids	Observations
					Kilos	
<b>CHASSIS A TABATIÈRE</b>						
<b>Châssis pour ardoises et tuiles plates</b>						
à doucine et à fronton						
20	0,55×0,36	0,35×0,21	20	24 >	7	Les n <sup>os</sup> 20, 21, 22, 23, 24, sont à 1 carreau
21	0,60×0,43	0,40×0,26	21	28 >	9	
22	0,65×0,47	0,44×0,30	22	34 >	9,5	
23	0,74×0,50	0,54×0,33	23	40 >	11	
24	0,76×0,58	0,57×0,40	24	49 >	12	
24 <sup>bis</sup>	0,76×0,58	0,57×0,40	24 <sup>bis</sup>	49 >	14	
25	0,83×0,63	0,63×0,45	25	55 >	14,8	
26	0,91×0,70	0,67×0,51	26	63 >	16,5	
27	0,95×0,75	0,73×0,55	27	70 >	18,8	
28	1,07×0,82	0,82×0,61	28	81 >	26	
30	1,25×1,00	1,03×0,80	30	127 >	30	Le n <sup>o</sup> 30 est à 3 carreaux

## Châssis pour tuiles de Bourgogne

Marque B (13 au mètre carré)

2	0,77×0,535	0,59×0,28	2	57 >	15	Le n <sup>o</sup> 2 est à 1 carreau Les n <sup>os</sup> 3 et 4 sont à 2 carreaux
3	0,77×0,74	0,59×0,48	3	75 >	23	
4	1,15×0,74	0,94×0,48	4	104 >	29	

## Châssis pour tuiles Leforest

Marque T-L (22 au mètre carré)

2	0,76×0,39	0,55×0,24	2	43 >	11	Le n <sup>o</sup> 2 est à 1 carreau
3	0,76×0,59	0,55×0,44	3	60 >	14,5	
4	1,00×0,59	0,79×0,44	4	75 >	19	Les n <sup>os</sup> 3, 4, 5 sont à 2 carreaux
5	1,00×0,79	0,79×0,63	5	115 >	22	

## Châssis pour pannes du Nord

Marque P-D

1	0,68×0,44	0,46×0,28	1	41 >	9	Le n <sup>o</sup> 4 déplace 6 pannes, 2 en largeur, 3 en hauteur Le n <sup>o</sup> 5 déplace 12 pannes, 3 en largeur, 4 en hauteur
5	0,91×0,64	0,67×0,44	5	63 >	16	

## Châssis pour petites tuiles creuses

Marque P-T

2	0,75×0,40	0,45×0,23	2	38 >	13	Le n <sup>o</sup> 2 est à 1 carreau Les n <sup>os</sup> 3 et 4 sont à 2 carreaux
3	0,875×0,59	0,56×0,41	3	58 >	20	
4	1,14×0,81	0,80×0,58	4	102 >	30	

## Châssis pour tuiles Jeandelaincourt

A double emboîtement et recouvrement, marque J (15 au mètre carré)

2	0,75×0,42	0,50×0,24	2	57 >	12	Le n <sup>o</sup> 2 est à 1 carreau Les n <sup>os</sup> 3 et 4 sont à 2 carreaux
3	0,75×0,62	0,50×0,43	3	80 >	15	
4	1,09×0,62	0,84×0,43	4	108 >	20	

## Châssis pour tuiles Beauvais 32 × 20

Marque B-V (22 au mètre carré)

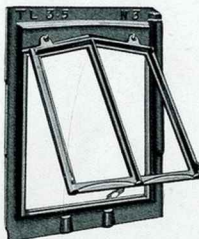
2	0,86×0,38	0,64×0,21	2	64 >	13	Le n <sup>o</sup> 2 est à 1 carreau Le n <sup>o</sup> 3 est à 2 carreaux
3	0,86×0,56	0,64×0,39	3	80 >	17	

Crémaillères de rechange. Frs 400 les 100 kilos

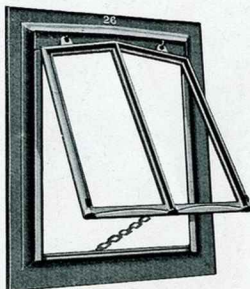
NOTA. — L'ouvrant compte pour 1/3. Le dormant compte pour 2/3.

## Châssis à Tabatière

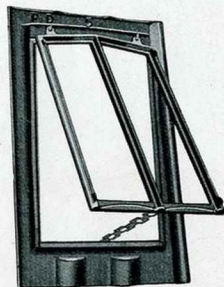
Pour tuiles Leforest  
Marque T. L.



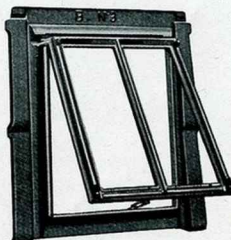
Pour ardoises et tuiles plates  
A doucine et à fronton



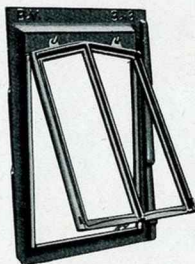
Pour pannes du Nord  
Marque P. D.



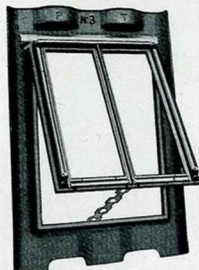
Pour tuiles de Bourgogne  
Marque B.



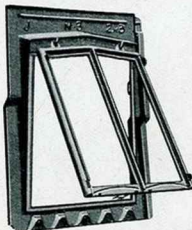
Pour tuiles Beauvais  
Marque B. V.



Pour petites tuiles creuses  
Marque P. T.



Pour tuiles Jeandelaucourt  
Marque J.



**Croix en Fonte**

N° 16



N° 21



N° 28



N° 26



N° 30



N° 2



N° 1



N° 29



N° 12



N° 3



N° 1



N° 29



N° 4



N° 10



N° 22



N° 19





## Articles de Tôlerie



Tous les Prix indiqués dans le Tarif Tôlerie sont des Prix nets

et ne comprennent ni remise ni bonification

	Tôle ordinaire	Frs	les 100 kilos
<b>TUYAUX RONDS</b> rivés ou agrafés de 83 <sup>mm</sup> / <sub>8</sub> et au-dessus en longueurs de 0 <sup>m</sup> 33, 0 <sup>m</sup> 66, 0 <sup>m</sup> 80	» bleue ou 1/2 glacée	»	»
	» glacée ou lustrée	»	»
	» » vernie au feu	»	»
	» galvanisée	»	»

(Conditions suivant quantités)

<b>MAJORATIONS :</b> pour bout de 1 mètre	Frs	11	»
» de dimensions spéciales.		(à débattre)	
» pour <b>TUYAUX</b> coniques, rivés ou agrafés		29	»
» pour <b>TUYAUX</b> ovales et ronds		58	»
<b>TUYAUX OVALES</b> coupés en sifflet, jusqu'à 0 <sup>m</sup> 140 × 0 <sup>m</sup> 080 d'ovale, noirs.		2.00	la pièce
» au-dessus de 0 <sup>m</sup> 140 × 0 <sup>m</sup> 080 d'ovale, noirs		3.00	»
<b>TUYAUX ÉMAILLÉS</b>			(à débattre)
<b>TUYAUX</b> ronds coupés en sifflet, pour calorifères et foyers, noirs		3.50	»
<b>TUYAUX A CHAPEAUX</b> de 0 <sup>m</sup> 33 rivés ou agrafés, noirs		360	les 100 kilos
» galvanisés			(à débattre)
<b>TUYAUX A RONDELLE</b> de 0 <sup>m</sup> 33 avec ou sans sous-bout, rivés ou agrafés, noirs.		360	»
» galvanisés			(à débattre)
<b>MAJORATION</b> pour porte de ramonage		3.60	la pièce
<b>TUYAUX SPÉCIAUX</b> pour cuisinières "LA FERMIÈRE"		28.00	le mètre
<b>CLEFS</b> montées sur tuyaux en fonte ordinaire.		2.00	la pièce
» en fonte nickelée		3.50	»
<b>CLEFS</b> non montées et sans valves, en fonte ordinaire		1.00	»
» en fonte nickelée		2.00	»
» avec valves		0.60	en plus sur les prix ci-dessus

**COUDES PLISSÉS ET DROITS. — PRIX DE BASE : (Conditions suivant quantités)**

	0 <sup>m</sup> 050	0,055	0,060	0,067	0,070	0,076	0,083	0,090	
Noirs	1.40	1.40	1.40	1.40	1.40	1.40	1.40	1.50	la pièce
Galvanisés	2.20	2.20	2.20	2.20	2.20	2.20	2.20	2.50	»
	0 <sup>m</sup> 097	0,104	0,111	0,118	0,125	0,132	0,139	0,146	
Noirs	1.60	1.80	2	2.25	2.50	2.80	3.20	3.60	la pièce
Galvanisés	2.80	3.30	3.60	4.10	4.40	5.10	5.70	6.50	»
	0 <sup>m</sup> 153	0,160	0,167	0,180	0,190	0,200	0,220		
Noirs	4	4.50	6	7.50	11	15	25		la pièce
Galvanisés	7.10	7.80	10.60	13	19	25	38		»



## Articles de Tôlerie (suite)

### Tous les Prix indiqués dans le Tarif Tôlerie sont des Prix nets

#### et ne comprennent ni remise ni bonification

<b>COUDES</b> carrés, ovales et ronds, jusqu'à 0 <sup>m</sup> 140 × 0 <sup>m</sup> 080 d'ovale, noirs . . . . .	Frs	5	>	la pièce
» » au-dessus de 0 <sup>m</sup> 140 × 0 <sup>m</sup> 080 d'ovale, noirs . . . . .		8	>	»
» » spéciaux . . . . .				Prix selon dimensions.
<b>COUDES BUSES</b> ovales, avec tuyau rond, jusqu'à 0 <sup>m</sup> 140 × 0 <sup>m</sup> 080 d'ovale, noirs . . . . .		7,60	>	»
» » au-dessus de 0 <sup>m</sup> 140 × 0 <sup>m</sup> 080 d'ovale, noirs . . . . .		9	>	»
» » spéciaux . . . . .				Prix selon dimensions.
<b>COUDES SPÉCIAUX</b> pour cuisinières "LA FERMIÈRE" . . . . .		28	>	»
<b>PLAQUES A TROUS</b> bordées pour passage de tuyau, de moins de 0 k. 500 . . . . .		1,50	>	»
» » de 0 k. 500 à 1 kilo . . . . .		2,50	>	»
<b>FAUSSES-LAMES</b> , simples . . . . .		4	>	»
» extensibles . . . . .		6	>	»
<b>SOLEILS</b> ou plaques à trous ronds pour passage de tuyau :				
de 0 k. 250 à 0 k. 500, en tôle ordinaire . . . . .		2,35	>	»
» en tôle émaillée . . . . .		7	>	»
» » et décorée . . . . .		11,75	>	»
de 0 k. 501 à 1 kilo, en tôle ordinaire . . . . .		3,50	>	»
» en tôle émaillée . . . . .		11,75	>	»
» » et décorée . . . . .		17,55	>	»
en cuivre . . . . .		33	>	le kilog

#### TÉS A DÉBOUCHURE de 0<sup>m</sup>33, rivés ou agrafés : (Conditions suivant quantités)

Diamètre . . . . .	0 <sup>m</sup> 083 à 0 <sup>m</sup> 090	0,097 à 0,111	0,118 à 0,139	0,146 à 0,160	0,167 à 0,180	0,190 à 0,200	
Noirs . . . Frs . . . . .	5,25	8,20	12,30	16,40	18,70	20	> la pièce
Galvanisés. Frs . . . . .	8,20	12,30	16,40	21	23,40	28	> »

#### **MAJORATION** pour buse inclinée . . . . .

Fr. 1,15 >

#### TAMPONS A DOUILLE, noirs : (Conditions suivant quantités)

	0 <sup>m</sup> 083 à 0 <sup>m</sup> 111	0,118 à 0,139	0,146 à 0,180	0,190 à 0,200	
Frs . . . . .	3,50	4,90	8,20	11	> la pièce
<b>DOUILLE</b> , seule . . . . .	Frs . . . . . 1,50	2,35	3,80	4,80	>
<b>TAMPON</b> , seul . . . . .	Frs . . . . . 2,05	2,90	5	7	>

#### REPOS DE CHALEUR, noirs : (Conditions suivant quantités)

	0 <sup>m</sup> 070	0,076	0,083	0,090	0,097	0,104	0,111	0,118	0,125	0,132	0,139	0,146	0,153	0,160
Frs. 19	21	22	23	26	28	30	33	36	40	43	48	55	65	la pièce

#### FÈCHES TOURNANTES "SOUGLAND" en tôle forte galvanisée :

	0 <sup>m</sup> 083	0,090	0,097	0,104	0,111	0,118	0,125	0,132	0,139	
Frs. . . . .	14	16	18	19	20,50	22	22,50	23	24,50	la pièce
	0 <sup>m</sup> 146	0,153	0,160	0,167	0,180	0,190	0,200	0,220		
Frs. . . . .	26	27,50	30,50	32	33	35	37,50	41	la pièce	



**Tuyaux en Tôle d'Acier Lustrée**

Rivés

COUDES DROITS

COUDES PLISSÉS LUSTRÉS  
ronds d'équerre



Agrafés

COUDES CARRÉS, OVALES  
et RONDS, noirs



Ronds hors d'équerre

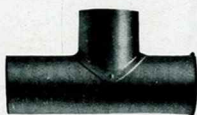
TAMPONS à DOUILLE  
ou MANCHETTES  
noirs

COUDES-BUSES  
OVALES  
avec tuyau rond, noirs



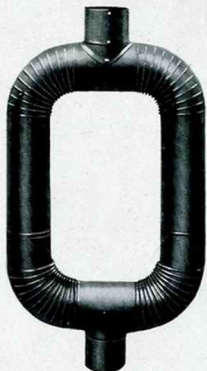
TÉS A DÉBOUCHURE DE 0<sup>m</sup>33  
noirs

FLÈCHE  
TOURNANTE  
"SOUGLAND"  
tôle forte  
galvanisée



APPAREIL  
NOUVEAU  
"SOUGLAND"  
perfectionné  
tôle forte  
galvanisée

REPOS  
DE CHALEUR  
noirs



POSTE  
DE FUMÉE



TUYAUX DE 0<sup>m</sup>33

A rondelle  
et sans bout

A chapeau



Rivés  
ou  
agrafés





# ARTICLES DE TOLERIE (SUITE)

## Seaux à Charbon

Seaux droits sans bec



Seaux à bec carré, couvercle à verrou dits "Chargeurs"



Seaux forts carrés

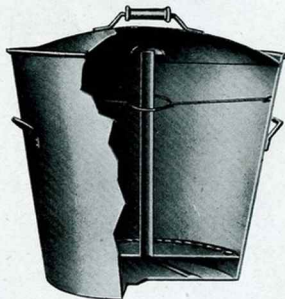


**Camions de Peintres**

Tôle noire



**Lessiveuses**  
En tôle galvanisée,  
à tube injecteur central



**Baquets Ronds**

Tôle galvanisée

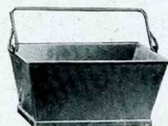


**Étouffoirs Forts**

Tôle noire



**Boîtes à Ordures Ménagères ou à Charbon, fortes**



**Boîtes à Ordures, dites "Poubelles"**



Rectangulaires



Souffleurs ou diables, tôle noire



Rondes

## Articles de Tôlerie (suite)



Tous les Prix indiqués dans le Tarif Tôlerie sont des Prix nets

et ne comprennent ni remise ni bonification

<b>POSTES DE FUMÉE</b>	fonte et tôle ordinaire . . . . .	Frs	53	la pièce brut
	fonte émaillée, tôle noircie au feu . . . . .	>	77	>
	fonte et tôle émaillée et décorée . . . . .	>	143	>

**CAMIONS DE PEINTRE, tôle noire : (conditions selon quantités)**

Diamètre.	0 <sup>m</sup> 12	0,14	0,16	0,18	0,20	0,22	0,24	0,26	
Frs.	2,50	2,60	3,15	3,90	4,50	5,85	7	9,35	la pièce

**SOUFFLEURS noirs : (conditions selon quantités)**

	0 <sup>m</sup> 18	0,20	0,22	0,25	
Frs.	2,65	4,35	5	6,45	la pièce

**SEAUX A CHARBON**

Diamètre.	0 <sup>m</sup> 24	0,26	0,28	0,30	0,32	
Noirs.	Frs	7,55	8,75	10,25	11,70	13
Galvanisés.	>	14	16,40	19,90	23,40	25,75

**SEAU A CHARBON, à bec carré, à couvercle, dit chargeur, noir, grandeur unique . . . . .** Frs 23 la pièce

**SEAU A CHARBON, carré noir, haut. 0<sup>m</sup>50, larg. 0<sup>m</sup>16 . . . . .** > 14 >

**LESSIVEUSES en tôle galvanisée à tube injecteur central et ne laissant jamais déborder la lessive :**

Numéros . . . . .	1	2	3	4	5	6	
Contenance (en litres).	16	28	36	50	65	90	
Frs.	23	32	35	45	52	59	la pièce

**BOITES MÉNAGÈRES, fortes :**

	0 <sup>m</sup> 30	0,40	0,45	0,50	
Tôle noire . . . . .	Frs	9,35	10,55	11,75	13
> galvanisée . . . . .	>	14	15,25	17,55	20

**BOITES A ORDURES "POUBELLES", rondes**

	0 <sup>m</sup> 45	0,50	0,55	
Tôle noire . . . . .	Frs	25	28	32
> galvanisée . . . . .	>	40	45	52
avec couvercle galvanisé . . . . .	>	6	8	10

**BOITES A ORDURES "POUBELLES", rectangulaires :**

	0 <sup>m</sup> 55 × 0 <sup>m</sup> 38 × 0 <sup>m</sup> 38	0,60 × 0,40 × 0,40	0,70 × 0,45 × 0,40	
Tôle noire . . . . .	Frs	25	28	32
> galvanisée . . . . .	>	40	45	52
avec couvercle galvanisé . . . . .	>	6	8	10

**BAQUETS ROUNDS, tôle galvanisée, fond agrafé, avec cercle, poignées fixes :**

Diamètre . . . . .	0 <sup>m</sup> 30	0,32	0,35	0,38	0,40	0,42	0,45	0,48	0,50
Contenance (en litres).	10	12	15	18	20	25	30	38	44
Frs.	13	14	16	17,50	21	23	28	33	35

# Pièces de Remplacement



— Par suite de la nécessité dans laquelle nous nous sommes trouvés de reconstituer tous nos modèles, il nous a été impossible de donner satisfaction à toutes les demandes de pièces de remplacement.

Pour les appareils reconstitués figurant au présent tarif, nous livrerons les pièces de remplacement aux conditions du tarif avec remise et bonification habituelles.

Pour les pièces de remplacement destinées à d'autres appareils que ceux tarifés, pièces nécessitant une fabrication spéciale, nous nous réservons d'appliquer les **prix du Tarif, sans remise ni bonification.**

<b>Foyers</b> en terre réfractaire				Frs	<b>175</b>	les 100 kilos
» fonte de calorifères, cheminées, foyers d'intérieur, grilles de potagers et réchauds					<b>420</b>	»
<b>Pièces de Foyer fonte</b> pour poêles, cuisinières fonte, fourneaux de lessiveuses et buanderies					<b>370</b>	»
» pour fourneaux tôle et fonte					<b>350</b>	»
<b>Pots de Poêles Belges ou Flamands</b>					<b>350</b>	»
<b>Majoration</b> pour tige de grille					<b>1.90</b>	la pièce
<b>Pièces</b> détachées de buanderies, autres que chaudières et couvercles et pièces de foyer.					<b>410</b>	les 100 kilos
<b>Pièces en fonte</b> unie ou ornée					<b>450</b>	»
» meulée					<b>560</b>	»
» polie fin					<b>540</b>	»
» polie noircie					<b>1105</b>	»
» émail noir.					<b>740</b>	»
» émail couleur uni					<b>855</b>	»
» émail-céramique					<b>980</b>	»
» nickelée (moins d'un kilog)					<b>1410</b>	»
» (1 kilog et plus)					<b>1165</b>	»
» malleable ordinaire					<b>1560</b>	»
» nickelée					<b>2225</b>	»
<b>Buselots</b> (y compris les buselots de buanderies)					<b>475</b>	»
<b>Dessus de Poêles ou de Cuisinières</b> , fonte meulée					<b>515</b>	»
<b>Rondelles et Tampons</b> , fonte meulée					<b>560</b>	»
<b>Chaudières</b> émaillées.					<b>715</b>	»
<b>Cendriers</b> tôle et fonte, et fours tôle de cuisinières, montés sur encadrement fonte.					<b>990</b>	»
» tout tôle					<b>1405</b>	»
» non montés						»
<b>Boutons</b>	fonte nickelée	céramiques	cuivre 6 pans	cuivre ronds		
	N <sup>o</sup> 0. Frs 2.25	50 <sup>3</sup> / <sub>16</sub> Frs 6.15	N <sup>o</sup> 1 Frs 3.60	N <sup>o</sup> 11 Frs 2.80	la pièce	
	N <sup>o</sup> 1. Frs 2.55	40 <sup>3</sup> / <sub>16</sub> Frs 4.50	N <sup>o</sup> 2 Frs 5 »	N <sup>o</sup> 12 Frs 3.60	»	
	N <sup>o</sup> 2. Frs 2.80	35 <sup>3</sup> / <sub>16</sub> Frs 3.65		N <sup>o</sup> 13 Frs 5 »	»	
	N <sup>o</sup> 3. Frs 3 »	25 <sup>3</sup> / <sub>16</sub> Frs 2.80	sphériques pour robin. Frs 1.10	N <sup>o</sup> 14 Frs 6.65	»	
	N <sup>o</sup> 4. Frs 3.35		p <sup>r</sup> poignées d'appareils, Frs 1.70	N <sup>o</sup> 15 Frs 7.50	»	
	N <sup>o</sup> 5. Frs 3.60		p <sup>r</sup> tampon de nettoyage de four.	N <sup>o</sup> 16 Frs 8.90	»	
	N <sup>o</sup> 6. Frs 3.90		"Robustes",			
			Frs 2.25			
<b>Boules</b> cuivre de 35 <sup>3</sup> / <sub>16</sub> pour couvercles de chaudière.				Frs 5 »	la pièce	
» de 25 <sup>3</sup> / <sub>16</sub> pour commandes de tirage direct.					<b>3.35</b>	»
<b>Consoles légères</b> de poêles Flamands.					<b>0.60</b>	la pièce
» de cuisinières, fonte ordinaire					<b>0.95</b>	»
» fonte nickelée					<b>1.70</b>	»
» fonte malleable ordinaire: Frs 1.40					<b>2.25</b>	»
» nickelée						»
Les consoles renforcées nouvelles sont facturées au poids.						
<b>Crochets</b> de poêles et cuisinières, à manche fonte ordinaire					<b>1.10</b>	»
» émail noir.					<b>1.70</b>	»
» émail couleur.					<b>2.25</b>	»
» nickelé					<b>3 »</b>	»
<b>Écrous</b> triconiques en laiton, pour montage de poignées de foyer.					<b>2.25</b>	»
» nickelé					<b>2.70</b>	»
<b>Vis d'arrêt</b> de foyers à roulettes					<b>1.75</b>	»
<b>Malns courants</b> pour poêles flamands parisiens, fonte ordinaire					<b>8.90</b>	la paire
<b>Mitres</b> de fourneaux, de 0 <sup>m</sup> 33; à clé fonte ordinaire. Frs 7.85; à clé fonte nickelée.					<b>8.90</b>	la pièce
<b>Mitres</b> de fourneaux, de 0 <sup>m</sup> 65;					<b>20 »</b>	»



# Pièces de Remplacement (suite)

## Robinets de cuisinières :

No 2 à fin pas	cuivre poli.	Frs	13,50	cuivre nickelé	Frs	15,50	la pièce
No 3 »	»	»	15,50	»	»	18 »	»
No 6 femelle à bec	»	»	29 »	»	»	33,50 »	»
No 10 femelle,	»	»	15,50 »	»	»	18 »	»
No 11 avec rosace,	»	»	20 »	»	»	24 »	»
No 14 à gros pas,	»	»	22 »	»	»	25,50 »	»
No 16 à allonge,	»	»	36 »	»	»	40 »	»
No 12 à rosace,	»	»	29 »	»	»	33,50 »	»
No 22 sans rosace,	»	»	27 »	»	»	31,50 »	»
No 32 à rosace et à pression,	»	»	31,50 »	»	»	36 »	»
No 42 sans rosace,	»	»	29 »	»	»	33,50 »	»

## Rosaces de robinets, cuivre poli

»	cuivre nickelé	»	1,10
---	----------------	---	------

## Viroles de robinets à poignée céramique, cuivre poli

»	cuivre nickelé	»	0,30
---	----------------	---	------

## Tubes cuivre avec raccords pour robinet devant

»	fonte pour robinets de cuisinière n° 627 et Série P	»	6 »
---	---	---	-----

## Plaqué extensible avec tuyau en sifflet pour "LABOR", "PARIS" et autres foyers

»	Tuyau en sifflet seul pour "LABOR", "PARIS" et autres foyers	»	3,35 »
---	--	---	--------

## Raclette de fourneau

»	Sabots pour pieds de cuisinière, fonte ordinaire	»	1,10 »
---	--	---	--------

## Sabots pour pieds de cuisinière, fonte ordinaire

»	»	»	2,25 »
---	---	---	--------

## Sabots pour pieds de cuisinière, fonte ordinaire

»	»	»	2,85 »
---	---	---	--------

## Sabots pour pieds de cuisinière, fonte ordinaire

»	»	»	1,45 »
---	---	---	--------

## Sabots pour pieds de cuisinière, fonte ordinaire

»	»	»	2,65 »
---	---	---	--------

## Mastic américain pour joints.

»	Vernis poêlerie.	»	4,55 le kilo (net)
---	------------------	---	--------------------

## Vernis poêlerie.

»	»	»	5,75 » (net)
---	---	---	--------------

## Jeux de micas pour :

Cheminées 062 à 064	le jeu	5,75	Calorifères PLM.	510 le jeu	1,70	Calorifères hygién.	0340 le jeu	2,40
» 091 à 093	»	6,75	»	511 »	1,90	»	0341 »	2,85
» 0370 à 0373	»	4,50	»	512 »	2,40	»	0342 »	3,35
Irlandaises 0502	»	6,65	»	513 »	2,85	»	0343 »	3,85
» 0503	»	10	»	514 »	3,35	»	0344 »	4,55
Calorifères Thermos.	»	7,20	»	515 »	3,80	»	0345 »	5 »
» carré n° 332	»	5	Calorifères D.S.F.	»	2,40	Foyers Paris, Sirius, Triomphe	10 »	10 »
Euréka 489	»	3,35	Calorif. américains	1139 »	22,25	» Labor, Ecla, Verdun	»	7,85
» 491	»	3,80	»	1140 »	28 »	» Mignon, Libellule	»	6,65
» 493	»	5	»	1141 »	33,25	» Le Soleil	»	13,30
» 495	»	6,20	»	1142 »	45 »	» Bréda et Stella	»	11,40
» 497	»	7,15	Calorifère Irish.	»	7,30	»	»	»
» 499	»	9,50	» Sarrois	1302 »	2,40	Porte mica des fourneaux du Nord et RP.	»	2,40
			» Le Gaulois	»	3,85	Porte mica des cuisinières	»	»
			Poêle à bois Etoile	»	3,85	fonte et à carreaux céram.	»	2,85

## Barres de façade

cuivre poli	Diamètres	16 <sup>3/16</sup>	18 <sup>3/16</sup>	20 <sup>3/16</sup>	22 <sup>3/16</sup>	25 <sup>3/16</sup>
cuivre nickelé	le mètre	Frs 14,25	16,25	20 »	23,75	26,50

## Supports de barre de milieu ou d'extrémité

cuivre poli	la pièce	Frs 12,50	14,25	16,25	22 »	27,50
cuivre nickelé	»	»	14,25	16,25	19 »	25 »
en fonte nickelée.	»	»	7,75	8,50	9,50	10,50

## Supports de barre d'angles en fonte nickelée

»	»	»	»	»	15,75	»
---	---	---	---	---	-------	---

Les barres enveloppantes se facturent le double des barres droites de même longueur.

	Nos	1 et 2	3 et 4	5	6-7-8	9	10-11	12
Panache de chaudière complet, avec anneau	cuivre poli, la pièce	Frs 28,50	35,50	38 »	45 »	55 »	67,50	80 »
Panache de chaudière complet, avec boule	cuivre nickelé	»	40 »	44 »	51,50	64 »	76 »	89,50
Panache seul, sans couvercle, cuivre poli	»	»	»	»	»	»	»	»
Panache seul, sans couvercle, cuivre nickelé	»	15,50	19 »	20 »	25 »	30,50	35,50	42 »
Couvercle de chaudière seul, avec anneau, cuivre poli	»	18 »	21 »	24 »	27,50	34,50	41 »	47,50
Couvercle de chaudière seul, avec anneau, cuivre nickelé	»	13,50	16,50	18 »	20 »	25,50	31,50	38 »
Couvercle de chaudière seul, avec boule, cuivre nickelé	»	15,50	19 »	20 »	23,75	28,50	34,25	41 »

Majoration : frs 4



## Cuisinières en Tôle Émaillée

### CUISINIÈRE MIXTE, HOUILLE, BOIS ET ÉLECTRIQUE

En tôle émaillée  
Avec ou sans chaudière

#### COMPOSITION :

A gauche, un four à retour de flamme chauffé par le foyer houille et bois.  
A droite, la partie électrique comprend :  
Sur le dessus, 2 cuiseurs de 1200 watts chacun.  
Dans le four } 1 grilloir électrique au plafond du four, puissance 1000 watts.  
                  } 1 cuiseur au bas du four, puissance 1200 watts.  
Les 4 boutons de commande se trouvent sur le pignon droit de la cuisinière.  
Le four est soigneusement calorifugé sur ses 6 faces.  
Cet appareil se fait normalement pour courant à 110 volts et autres voltages.

N <sup>o</sup>	DIMENSIONS					N <sup>o</sup>	PRIX SANS CHAUDIÈRE					MAJORATIONS POUR		Moins-value pour côtés non émaillés	
	Dessus		Haut.	Larg. fours	Cont. buse		Façons			Décor opaline		Façon F	Marbré M ou quadrillé Q		Briqueté B ou cordons C
	Long.	Larg.					A	D	L	Façon DO	Façon LO				
2132	1,10	0,58	0,80	0,305	0,510	2132	2290	2345	2405	2405	2510	2335	23	35	165

**Majoration :** pour cuisinières livrées avec chaudière chauffée par contact avec foyer houille et bois . . . frs 120 brut

### CUISINIÈRE GENRE NORD, POUR CHAUFFAGE CENTRAL

En tôle émaillée

**Le bouilleur spécial, breveté S. G. D. G.,** pour chauffage central par le fourneau de cuisine, d'une puissance calorifique de **12.000 calories-heure** environ, s'adapte en général à toutes les cuisinières tôle et fonte, à partir de 80 cm de longueur, et donne lieu à **plus-value de frs. 470.00 net.**

La conception de cet appareil en permet le fonctionnement soit comme **fourneau de cuisine**, la grille mobile étant placée horizontalement et ramenant le foyer à des dimensions normales ; soit comme **cuisinière à chauffage central**, la grille mobile étant descendue jusqu'en bas. Dans cette position, le foyer très profond donne au bouilleur sa puissance maxima avec réserve de combustible.

La manœuvre de cette grille se fait au moyen d'une manivelle qui permet également de vider le foyer dans le cendrier sans dégagement de poussières.

Le décentrage de la grille a été étudié pour être effectué en pleine marche, comme dans les appareils à feu continu.

Cette cuisinière comporte un registre de tirage direct pour l'allumage.

Une ingénieuse disposition permet de faire passer, séparément ou simultanément, les fumées autour du four où dans les conduits du bouilleur.

L'allure de la combustion se règle au moyen du bouchon à vis placé sur la façade.



ÉTABLISSEMENTS  
**DELATRE & FROUARD RÉUNIS**



**Division des Forges et Fonderies  
de**

**SOUGLAND**

**& PAS-BAYARD (AISNE)**

**REPRÉSENTATION ET DÉSIGNATION**

**DES**

**PIÈCES DÉTACHÉES**

**DE QUELQUES APPAREILS DE CUISINE ET DE CHAUFFAGE**

**CUISINIÈRES FONTE "LA MARGUERITE"**

*(Représenté page 2)*

**L É G E N D E**

Nos

- 1 Encadrement du dessus.
- 2 Buse mobile.
- 3 Fond d'étuve.
- 4 Façade (partie supérieure)
- 5 Panneau de devant d'étuve droite et gauche.
- 7 Pignon du haut à droite.
- 8 Pignon du bas droite et gauche.
- 9 Pignon vide à porte à rôti.
- 11 Grand tampon de chaudière.
- 12 Petit tampon de chaudière.
- 13 Support de foyer.
- 14 Grille à houille.
- 15 Grille à bois.
- 16 Contre cœur côté four.
- 17 Crille à rôti.
- 18 Main courante.
- 20 Colonne.
- 24 Porte abattante de foyer.
- 25 Contre-plaque de porte de foyer.
- 26 Façade de cendrier.
- 27 Plaque de four à trous.

Nos

- 28 Plaque de four tournante.
- 29 Pied.
- 31 Registre de tirage direct.
- 32 Console de registre.
- 33 Charnière de porte d'étuve.
- 34 Pièce de bout de foyer à bois.
- 35 Tampon de fond d'étuve.
- 36 Chenet à bois.
- 37 Console de porte de foyer (droite).
- 38 Console de porte de foyer (gauche).
- 39 Porte d'étuve (gauche).
- 40 Porte d'étuve (droite).
- 41 Séparation de four et d'étuve.
- 42 Porte de four.
- 43 Congé de porte de four (gauche).
- 44 Congé de porte de four (droite).
- 45 Encadrement de four
- 46 Arrêt de four et de chaudière.
- 47 Tampon de nettoyage à charnière.
- 48 Charnière de tampon de nettoyage.
- 49 Tampon de séparation de four et d'étuve.
- 50 Pièce de rétrécissement de foyer à houille.

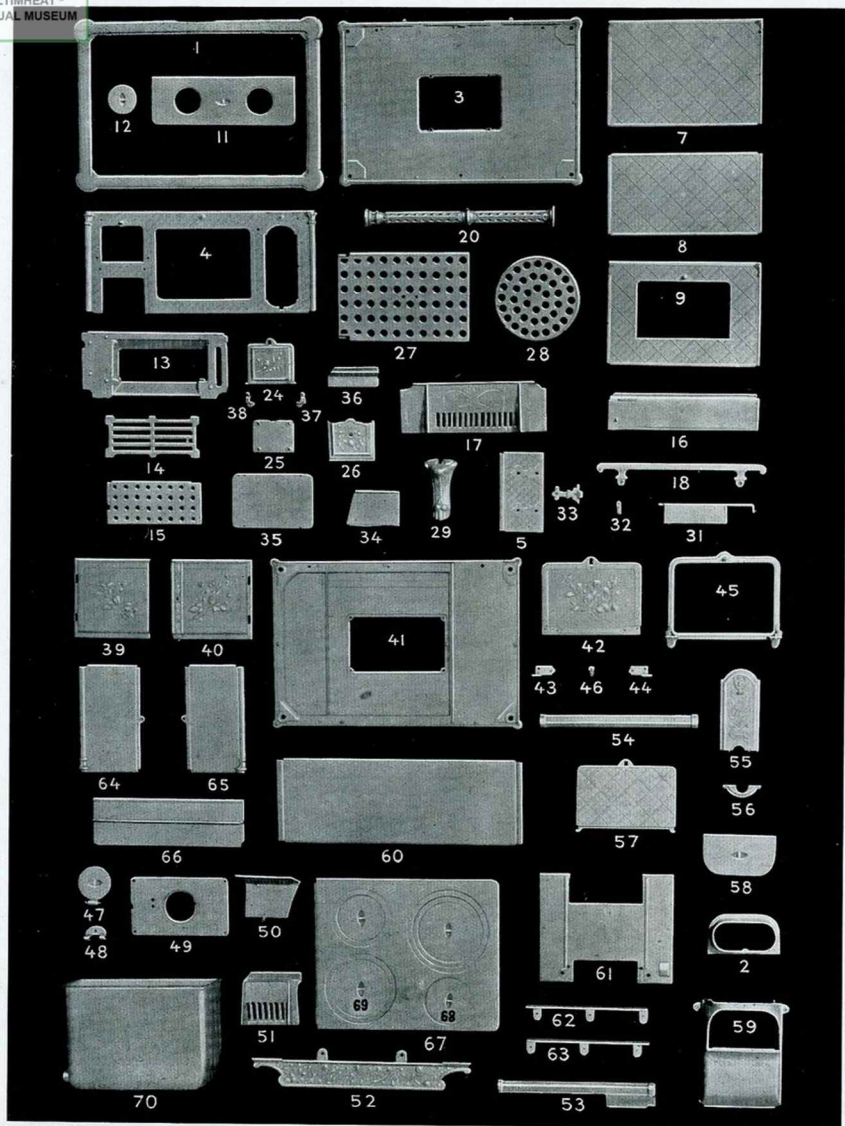
Nos

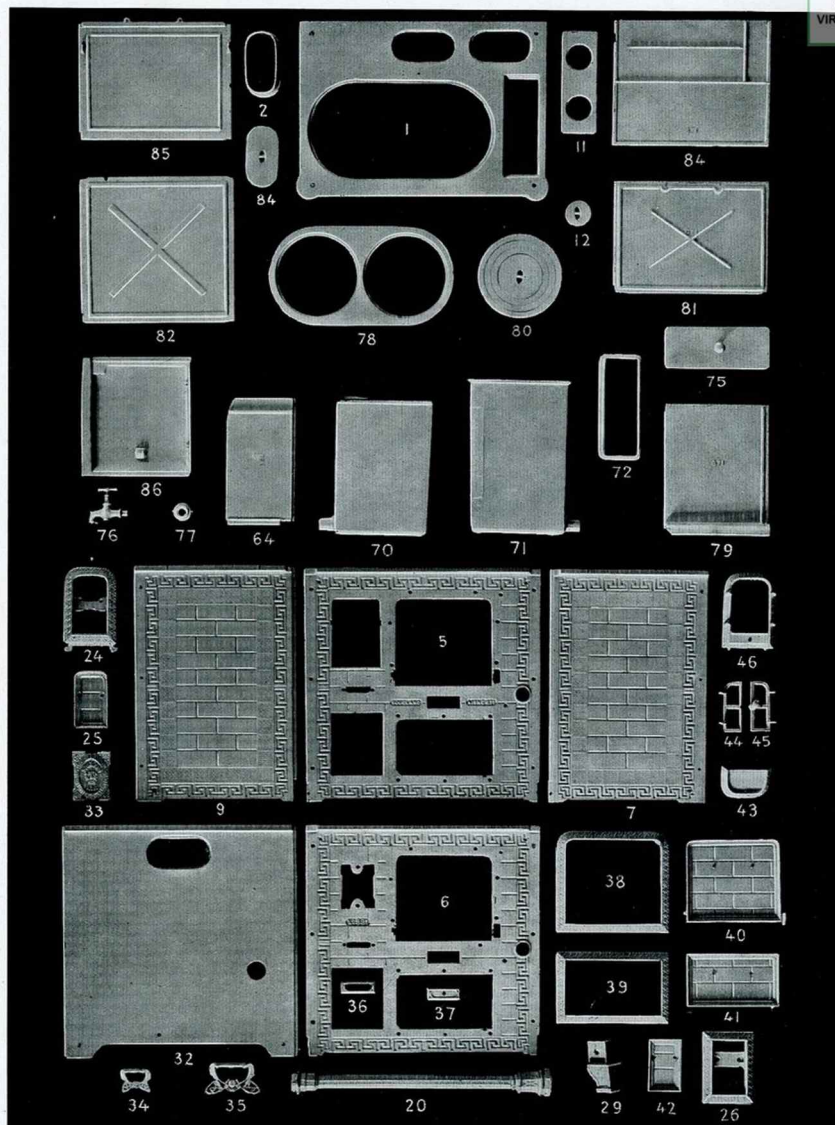
- 51 Grille de devant.
- 52 Bavette.
- 53 Guide de four côté droit.
- 54 Guide de four côté gauche.
- 55 Panneau supérieur de devant de chaudière.
- 56 Panneau inférieur de devant de chaudière.
- 57 Porte à rôti.
- 58 Tampon de buse.
- 59 Boîte à fumée.
- 60 Derrière d'étuve.
- 61 Derrière à volant ou à passage de fumée.
- 62 Support gauche de plaque à trous.
- 63 Support droite de plaque à trous.
- 64 Partie droite du derrière.
- 65 Partie gauche du derrière.
- 66 Séparation de cendrier.
- 67 Dessus mobile à trous.
- 68 Tampon de 140 mm série M.
- 69 Tampon de 175 mm série M.
- 70 Chaudière.

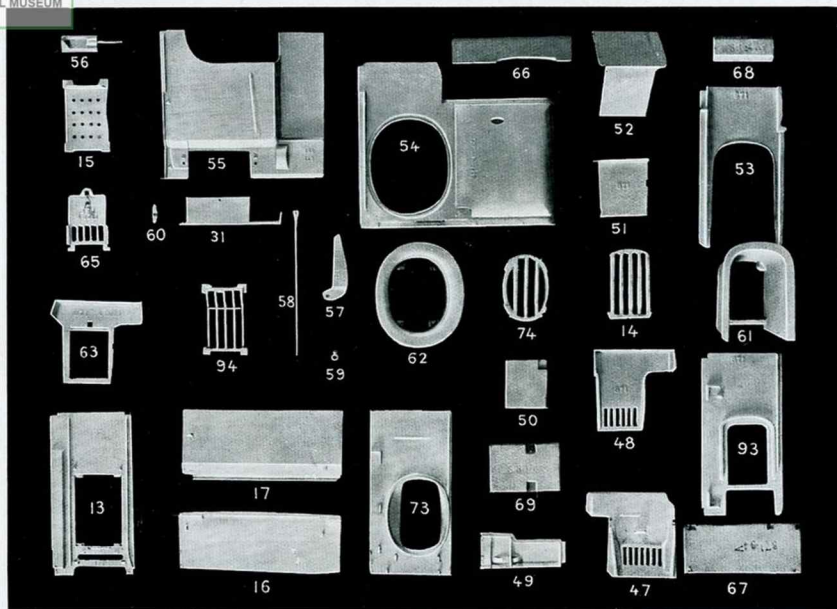
*NOTA. — Ne pas oublier, dans les commandes de pièces de remplacement,*

*d'indiquer le numéro de l'appareil auquel est destinée la pièce demandée, les dimensions étant différentes pour chaque grandeur d'appareil.*

CUISINIÈRES FONTE "LA MARGUERITE" (SUITE)







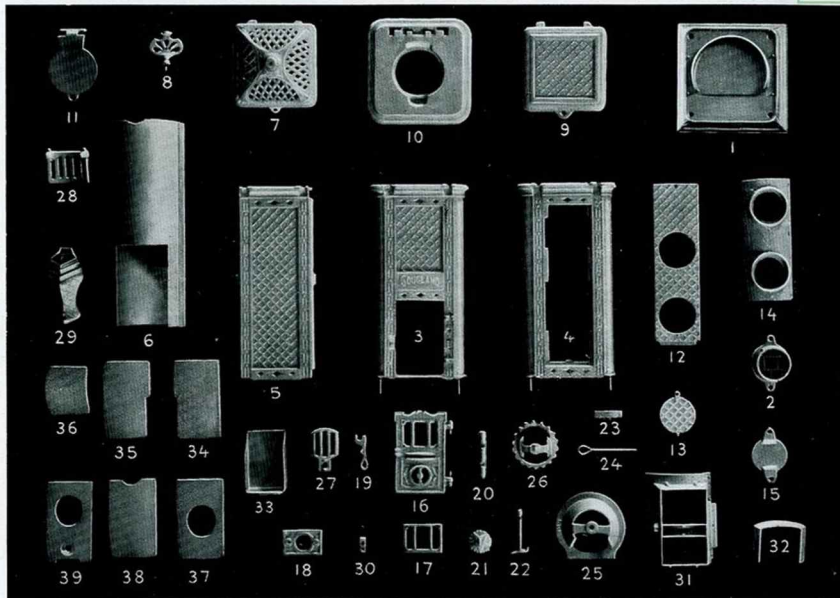
### LÉGENDE

(Représenté pages 3 et 4)

N <sup>os</sup>	N <sup>os</sup>	N <sup>os</sup>
1 Dessus.	38 Encadrement de la porte de four.	64 Côté de four à droite.
2 Buse mobile.	39 Encadrement de la porte d'étuve.	65 Grille de devant abattante à bois.
5 Façade séries 870 à 874 et 876 à 879	40 Porte de four.	66 Brique de foyer.
6 Façade séries 880 à 884 et 886 à 887.	41 Porte d'étuve.	67 Brique de foyer.
7 Pignon droit.	42 Panneau pour façade de cendrier.	68 Brique de foyer.
9 Pignon gauche..	43 Bavon.	69 Brique de foyer.
11 Tampon de chaudière.	44 Porte à mica gauche.	70 Chaudière sans panache.
12 Petit tampon de chaudière.	45 Porte à mica droite.	71 Chaudière à panache.
13 Support de foyer houille et bois.	46 Encadrement de la porte à mica.	72 Panache.
14 Grille à houille spéciale pour foyer à pot n° 61.	47 Grille de façade pour foyer à pot.	73 Support de foyer à pot ovale.
15 Grille à bois.	48 Grille de façade pour foyer houille et bois.	74 Grille à houille de foyer à pot ovale.
16 Contrecreux à droite.	49 Vanne.	75 Couvrecul du panache.
17 Contrecreux à gauche.	50 Coulisse garde-rôt.	76 Robinet.
20 Colonne.	51 Pièce de bout de foyer à bois.	77 Rosace du Robinet.
24 Porte au foyer séries 870 à 874 et 876 à 879.	52 Pièce de rétrécissement de foyer à houille.	78 Ovale.
25 Contre-plaque pour porte n° 24.	53 Support du haut foyer à pot n° 61.	79 Fond de four.
26 Encadrement de cendrier.	54 Dessus de four séries 880 à 884 et 886 à 887.	80 Rondelles et tampon.
29 Pied.	55 Derrière de four.	81 Fond d'étuve gauche.
32 Derrière.	56 Arrêt de la porte de four.	82 Plafond d'étuve.
33 Écusson.	57 Contre-poids de la porte de four.	83 Côté de four et d'étuve à gauche.
34 Poignée de cendrier.	58 Tige de commande du registre.	84 Tampon de buse.
35 Poignée de four et d'étuve.	59 Anneau de la tige du registre.	85 Fond d'étuve à droite.
36 Encadrement de la prise d'air.	60 Console du registre.	86 Dessus de four séries 870 à 879.
37 Tampon de ramonage.	61 Foyer à pot série 870 à 879.	93 Support inférieur de foyer à pot série 870 à 879.
	62 Foyer à pot ovale.	94 Grille à houille de foyer houille et bois.
	63 Encadrement de la grille abattante.	

NOTA. — Ne pas oublier, dans les commandes de pièces de remplacement,

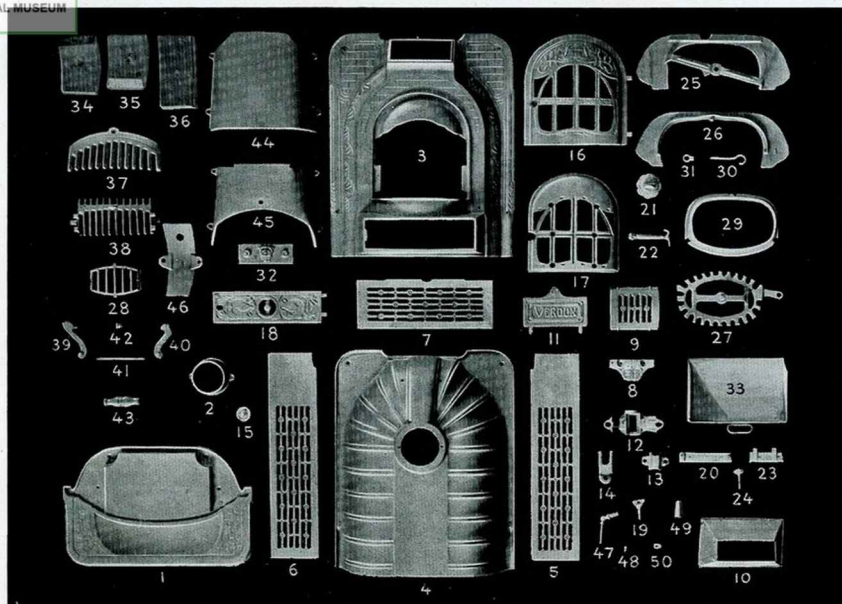
d'indiquer le numéro de l'appareil auquel est destinée la pièce demandée, les dimensions étant différentes pour chaque grandeur d'appareil.



LÉGENDE

- |                                   |   |                                 |
|-----------------------------------|---|---------------------------------|
| Nos                               | Nos                                       | Nos                             |
| 1 Fond de socle.                  | 14 Boîte à fumée.                         | 27 Grille coulissante.          |
| 2 Buse mobile.                    | 15 Tampon à 2 tenons pour boîte à fumée.  | 28 Grille de devant.            |
| 3 Façade.                         | 16 Porte à mica.                          | 29 Pied.                        |
| 4 Derrière.                       | 17 Contre-plaque du haut pour porte mica. | 30 Taquet de support de grille. |
| 5 Panneau de côté.                | 18 Contre-plaque du bas pour porte mica.  | 31 Gueulard.                    |
| 6 Fût tôle.                       | 19 Fermeture de porte mica.               | 32 Fer à cheval.                |
| 7 Couvercle cloche.               | 20 Charnière de porte mica.               | 33 Cendrier tôle.               |
| 8 Lyre de couvercle.              | 21 Bouchon de réglage à vis.              | 34 Brique de foyer.             |
| 9 Couvercle plat.                 | 22 Clé.                                   | 35 Brique de foyer.             |
| 10 Chapiteau.                     | 23 Petite coulisse de gueulard.           | 36 Brique de foyer.             |
| 11 Tampon de chargement.          | 24 Tige de grille coulissante.            | 37 Brique de foyer.             |
| 12 Panneau de derrière à 2 trous. | 25 Support de grille.                     | 38 Brique de foyer.             |
| 13 Rosace de buse.                | 26 Grille ronde pivotante.                | 39 Brique de foyer.             |

NOTA. — Ne pas oublier dans les commandes de pièces de remplacement, d'indiquer le numéro de l'appareil auquel est destinée la pièce demandée, les dimensions étant différentes pour chaque grandeur d'appareil.



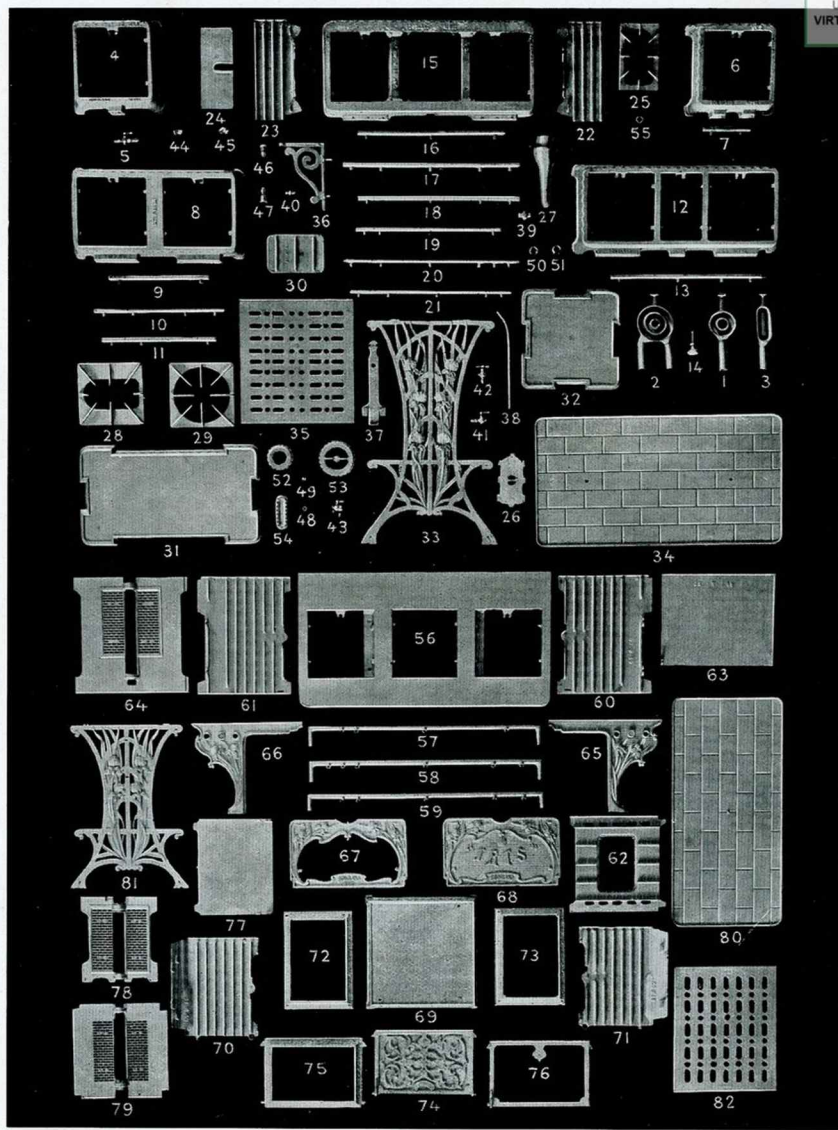
## LÉGENDE

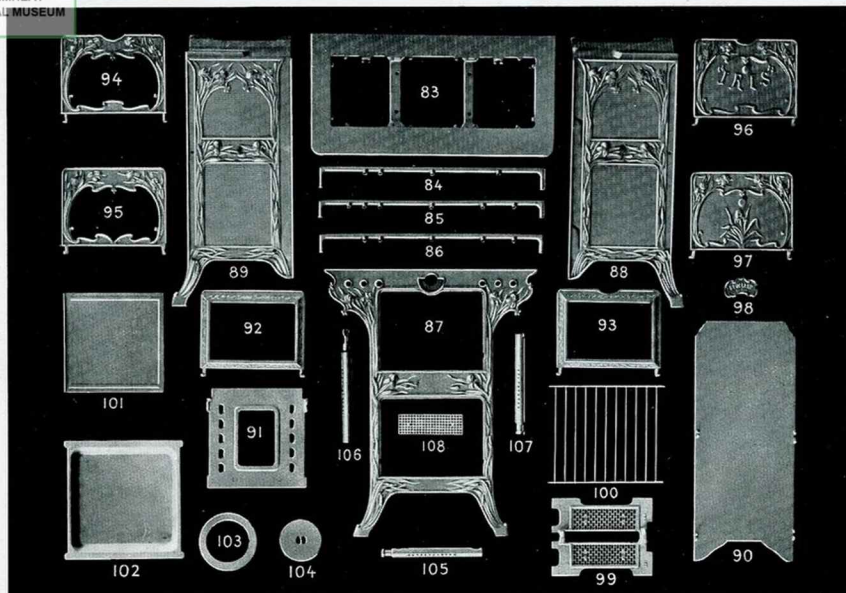
Nos

- 1 Fona de socle.
- 2 Buse mobile.
- 3 Façade.
- 4 Derrière.
- 5 Côté gauche d'entourage.
- 6 Côté droit d'entourage.
- 7 Dessus d'entourage.
- 8 Charnière de porte de chargement.
- 9 Petit panneau d'angle d'entourage.
- 10 Entonnoir.
- 11 Porte de chargement.
- 12 Attache de roulette de devant.
- 13 Tenon d'attache de roulette de devant.
- 14 Tenon d'attache de roulette de derrière.
- 15 Roulette.
- 16 Porte mica.
- 17 Contre-plaque de la porte mica.
- 18 Porte de cendrier.
- 19 Fermeture de porte de chargement et de porte de cendrier.
- 20 Charnière de porte mica.
- 21 Bouchon de réglage à vis.
- 22 Clé de serrage pour bouchon de réglage à vis.
- 23 Charnière de porte de cendrier.
- 24 Vis frein.
- 25 Support de la grille de fond.!

Nos

- 26 Support de la trémie.
- 27 Grille de fond pivotante.
- 28 Grille de fond à barreaux.
- 29 Colletterie.
- 30 Tige de commande de la grille pivotante.
- 31 Anneau de la tige de commande ci-dessus.
- 32 Contre-plaque de la porte de chargement.
- 33 Cendrier tôle.
- 34 Brique de foyer.
- 35 Brique de foyer.
- 36 Brique de foyer.
- 37 Grille de devant du haut.
- 38 Grille de devant du bas.
- 39 Support de poignée gauche.
- 40 Support de poignée droite.
- 41 Tige de la poignée porcelaine.
- 42 Écrou de la poignée.
- 43 Poignée porcelaine.
- 44 Trémie de derrière.
- 45 Trémie de devant.
- 46 Chicane.
- 47 Poignée de fermeture de la porte mica.
- 48 Boule pour poignée de fermeture.
- 49 Poignée faïence pour porte mica.
- 50 Sabot de fermeture.





LÉGENDE

(Représenté pages 7 et 8)

Nos

- 1 Brûleur simple.
- 2 Brûleur double.
- 3 Brûleur fer à repasser.
- 4 Bâti de réchaud n° 1.
- 5 Robinet réchaud n° 1.
- 6 Bâti de réchaud n° 2.
- 7 Rampe à gaz du réchaud n° 2.
- 8 Bâtis de réchauds 11 à 13 et 15 à 20.
- 9 Rampe du réchaud n° 11.
- 10 Rampe du réchaud n° 12.
- 11 Rampe du réchaud n° 13.
- 12 Bâti de réchaud n° 14.
- 13 Rampe du réchaud n° 14.
- 14 Bouton de porte porcelaine.
- 15 Bâti de réchauds 21 à 40.
- 16 Rampe du réchaud n° 21.
- 17 Rampe du réchaud n° 22.
- 18 Rampe du réchaud n° 23.
- 19 Rampe du fourneau n° 31.
- 20 Rampe du fourneau n° 32.
- 21 Rampe du fourneau n° 33.
- 22 Pignon gauche réchauds n° 21 à 30.
- 23 Pignon droit réchauds n° 21 à 30.
- 24 Derrière réchauds n° 21 à 30.
- 25 Coup de feu fer à repasser n° 14.
- 26 Tampon fer à repasser n° 14 et 21 à 150.
- 27 Pied de réchauds n° 21 à 30.
- 28 Coup de feu fer à repasser n° 21 à 150.
- 29 Coup de feu à rondelles n° 1 à 150.
- 30 Tampon support de plat n° 31 à 150.
- 31 Socle de réchauds n° 11 à 20.

Nos

- 32 Socle de réchauds n° 1 et 2.
- 33 Montant de table étagère n° 21 à 30
- 34 Table briquetée n° 41 à 50.
- 35 Tablette étagère n° 21 à 30.
- 36 Console de table étagère n° 21 à 50.
- 37 Manche de plat à rôtir.
- 38 Tube de descente.
- 39 Raccord union de 10 mm.
- 40 Injecteur en fer.
- 41 Robinet droit n° 1 à 40.
- 42 Robinet injecteur n° 41 à 150.
- 43 Robinet coudé n° 41 à 150.
- 44 Coude de 10 mm à 45°.
- 45 Coude de 10 mm à 90°.
- 46 Porte caoutchouc n° 31 à 150.
- 47 Porte caoutchouc n° 2 à 30.
- 48 Ecrou cylindrique en fer.
- 49 Boute d'entretoise laiton.
- 50 Bague en tôle de brûleur cylindrique.
- 51 Bague en tôle de brûleur n° 1, 2 et 3.
- 52 Chapeau de brûleur simple n° 1.
- 53 Chapeau de brûleur double n° 2.
- 54 Chapeau de brûleur ovale.
- 55 Bouchons de rampes laiton.
- 56 Dessus d'appareils n° 41 à 50 et 141 à 150.
- 57 Rampe d'appareils nos 41 et 141.
- 58 Rampe d'appareils nos 42 et 142.
- 59 Rampe d'appareils nos 43 et 143.
- 60 Pignon droit n° 41 à 50.

Nos

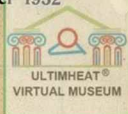
- 61 Pignon gauche n° 41 à 50.
- 62 Support de plat n° 41 à 50.
- 63 Derrière de plat n° 41 et 50.
- 64 Support de brûleur du haut nos 41 à 50.
- 65 Console droite nos 41 à 50.
- 66 Conso'e gauche nos 41 à 50.
- 67 Porte de four à décor nos 41 à 50.
- 68 Porte de four en fonte nos 41 à 50.
- 69 Socle nos 31 à 40.
- 70 Pignon gauche nos 31 à 40.
- 71 Pignon droit nos 31 à 40.
- 72 Applique à carreaux céramiques côté gauche nos 31 à 40.
- 73 Applique à carreaux céramiques côté droit nos 31 à 40.
- 74 Porte de four nos 31 à 40 tout fonte.
- 75 Porte de four à carreaux céramiques nos 31 à 40.
- 76 Porte de four à décor nos 31 à 40.
- 77 Derrière nos 31 à 40.
- 78 Support de brûleur réversible du haut nos 31 à 40.
- 79 Support de brûleur réversible du bas nos 31 à 40 et 131 à 140.
- 80 Table briquetée nos 21 à 30.
- 81 Montant table étagère nos 31 à 50.
- 82 Tablette étagère nos 31 à 50.
- 83 Dessus de cuisinières nos 131 à 140.
- 84 Rampe de cuisinières nos 131 à 140.
- 85 Rampe de cuisinières n° 132.
- 86 Rampe de cuisinières nos 133.
- 87 Façade de cuisinières nos 131 à 140.

Nos

- 88 Pignon droit de cuisinières nos 131 à 150.
- 89 Pignon gauche de cuisinières nos 131 à 150.
- 90 Derrière de cuisinières nos 131 à 150.
- 91 Fond de cuisinières nos 131 à 150.
- 92 Encadrement de porte de four du bas à carreaux céramiques nos 131 à 140.
- 93 Encadrement de porte de four du haut à carreaux céramiques nos 131 à 150 à décor.
- 94 Porte de four du haut nos 131 à 150 à décor.
- 95 Porte de four du bas nos 131 à 150 à décor.
- 96 Porte de four du haut nos 131 à 150 tout fonte.
- 97 Porte de four du bas nos 131 à 150 tout fonte.
- 98 Écusson.
- 99 Support de brûleur du haut cuisinières nos 131 à 140.
- 100 Gril de plat à rôtir.
- 101 Dessus de four en tôle.
- 102 Plat à rôtir.
- 103 Rondelle.
- 104 Tampon.
- 105 Brûleur fixe du bas nos 31 à 50.
- 106 Brûleur réversible du bas nos 131 à 150.
- 107 Brûleur réversible du haut nos 21 à 150.
- 108 Plaque radiante.

d'indiquer le numéro de l'appareil auquel est destinée la pièce demandée, les dimensions étant souvent différentes pour chaque genre d'appareil.





## APPAREILS AU GAZ



## Cuisinières Mixtes au Gaz et au Charbon

EN TOLE ÉMAILLÉE  
AVEC OU SANS CHAUDIÈRE  
N<sup>os</sup> 1131 à 1133



Cuisinière mixte au gaz et au charbon  
sans chaudière  
buse ovale dessus  
décor "Roses Opaline" breveté S.G.D.G.

Cuisinière mixte au gaz et au charbon  
avec dossier à panneaux  
à étagère  
sans chaudière





## Cuisinières au Gaz

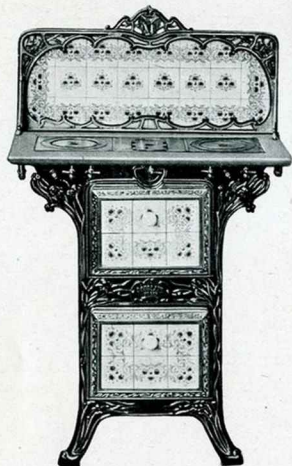
EN FONTE



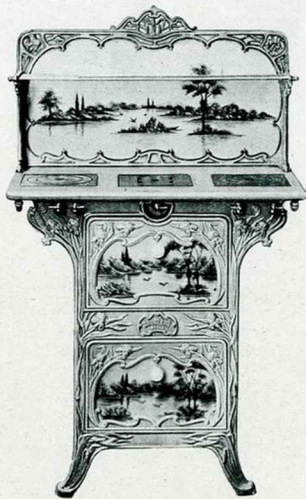
A portes fonte

### Cuisinières au Gaz A four et étuve de 30 centimètres

Nos 131 à 133



A portes à carreaux céramiques  
avec dossier sans étagère  
garni de carreaux céramiques



A portes tôle décorée  
avec dossier à étagère tôle décorée

### Cuisinières au Gaz A four et étuve de 35 centimètres

Nos 141 à 143



A portes fonte

## Appareils au Gaz (suite)



## CUISINIÈRES AU GAZ

EN FONTE

A Four et Étuve de 30 cm. à rampe non saillante

Nos 131 à 133

Nos	DIMENSIONS				COMPOSITION Robinetts et Brûleurs	Nos	P R I X		
	Dessus		Hau- teur	Larg. du four			Fonte ordinaire Façon A	Émail couleur côtés fonte ordinaire Façon F	Marbré
	Long.	Larg.							
131	0,720	0,350	0,800	0,300	4 robinets, 2 brûleurs simples, 2 brûleurs réversibles, dont un entre four et étuve.	131	340	495	510
132	0,720	0,350	0,800	0,300	6 robinets, 2 brûleurs doubles, 2 brûleurs réversibles, dont un entre four et étuve.	132	390	540	555
133	0,720	0,350	0,800	0,300	5 robinets, 1 brûleur simple, 1 brûleur double, 2 brûleurs réversibles, dont un entre four et étuve.	133	365	515	535

Majoration pour portes tôle émaillée et décorée . . . . . Frs 35 brut  
 » avec décor opaline . . . . . Frs 47 brut  
 » pour portes garnies de carreaux céramiques . . . . . Frs 47 brut  
 » pour côtés émail céramique . . . . . Frs 117 brut  
 » pour côtés émail marbré . . . . . Frs 130 brut

## CUISINIÈRES AU GAZ

EN FONTE

A Four et Étuve de 35 cm. à rampe non saillante

Nos 141 à 143

Nos	DIMENSIONS				COMPOSITION Robinetts et Brûleurs	Nos	P R I X		
	Dessus		Hau- teur	Larg. du four			Fonte ordinaire Façon A	Émail couleur côtés fonte ordinaire Façon F	Marbré
	Long.	Larg.							
141	0,770	0,400	0,800	0,350	4 robinets, 2 brûleurs simples, 2 brûleurs réversibles, dont un entre four et étuve.	141	410	600	615
142	0,770	0,400	0,800	0,350	6 robinets, 2 brûleurs doubles, 2 brûleurs réversibles, dont un entre four et étuve.	142	460	645	665
143	0,770	0,400	0,800	0,350	5 robinets, 1 brûleur simple, 1 brûleur double, 2 brûleurs réversibles, dont un entre four et étuve.	143	435	620	640

Majoration pour portes tôle émaillée et décorée . . . . . Frs 47 brut  
 » avec décor opaline . . . . . Frs 60 brut  
 » pour côtés émail céramique . . . . . Frs 130 brut  
 » pour côtés émail marbré . . . . . Frs 140 brut

NOTA. — Les Cuisinières au gaz Nos 131 à 133 et 141 à 143 sont livrées avec rondelles et tampons en fonte brute pour les appareils livrés en Façon A ; pour les appareils livrés en Façon F ou marbré, les rondelles et tampons sont en fonte polie.

## DOSSIERS AVEC OU SANS ÉTAGÈRE

Pour Cuisinières au Gaz et Cuisinières mixtes au Gaz et au Charbon

	DIMENSIONS				P R I X				Majorations pour		
	Long- gueur	Hau- teur	Carreaux céramiques		Émail couleur unie sans décor Façon A	Émail couleur unie avec décor Façon L	Émail céramique Façon F	Marbré M ou Quadrillé Q	Briqueté B ou Cordons C	Décor opaline	
			Faç. a	Faç. b							Faç. c
<b>Petits Dossiers sans Étagère</b>											
Pr Cuisinières: 133	0,710	0,360	260	295	315	—	—	—	—	—	
> 131 à 133	0,710	0,360	—	175	195	185	6	12	29	—	
> 141 à 143	0,760	0,360	—	190	220	200	6	12	29	—	
> 1131 à 1133	1,080	0,360	—	325	365	345	12	18	41	—	
<b>Grands Dossiers avec Étagère</b>											
Pr Cuisinières: 133	0,710	0,480	365	400	435	—	—	—	—	—	
> 131 à 133	0,710	0,480	—	250	285	260	12	18	41	—	
> 141 à 143	0,760	0,480	—	270	315	285	12	18	41	—	
> 1131 à 1133	1,080	0,680	—	475	530	495	18	23	65	—	

NOTA. — Seule la cuisinière n° 133 est livrée sur demande avec petits et grands dossiers à carreaux céramiques.

# Appareils au Gaz (suite)



Nos	DIMENSIONS				COMPOSITION Robinetts et Brûleurs	Nos	PRIX		
	Dessus		Haut.	Larg. four			Fonte ordinaire Façon A	Email couleur cotes fonte ordi. Façon F	MARBRE
	Long.	Larg.							
<b>FOURNEAUX AU GAZ A FOUR DE 30 centimètres</b>									
A rampe saillante, chauffage dessus et dessous									
31	0,660	0,300	0,330	0,300	4 robinets, 2 brûleurs simples, 1 brûleur supérieur réversible, 1 brûleur inférieur	31	235	305	315
32	0,660	0,300	0,330	0,300	6 robinets, 2 brûleurs doubles, 1 brûleur supérieur réversible, 1 brûleur inférieur	32	280	355	365
33	0,660	0,300	0,330	0,300	5 robinets, 1 brûleur simple, 1 brûleur double 1 brûleur supérieur réversible, 1 brûleur infér.	33	260	330	340
<b>Majoration</b> pour porte tôle émaillée et décorée Frs 17, pour porte décor opaline							Frs	25	brut
> Pour porte garnie de carreaux céramiques . . . . .							Frs	25	brut
> pour porte et côtés garnis de carreaux céramiques . . . . .							Frs	70	brut
> pour côtés email céramique . . . . .							Frs	35	brut
> pour côtés email marbre. . . . .							Frs	40	brut

Nos	DIMENSIONS				COMPOSITION Robinetts et Brûleurs	Nos	PRIX		
	Dessus		Haut.	Larg. four			Fonte ordinaire Façon A	ÉMAIL couleur ordinaire Façon F	MARBRE
	Long.	Larg.							
<b>FOURNEAUX AU GAZ A FOUR DE 35 centimètres</b>									
A rampe non saillante, chauffage dessus et dessous									
41	0,770	0,400	0,300	0,350	4 robinets, 2 brûleurs simples, 1 brûleur supérieur réversible, un brûleur inférieur	41	305	415	430
42	0,770	0,400	0,300	0,350	6 robinets, 2 brûleurs doubles, un brûleur supérieur réversible, un brûleur inférieur.	42	355	465	475
43	0,770	0,400	0,300	0,350	5 robinets, un brûleur simple, un brûleur double, 1 brûleur supérieur réversible, 1 brûleur infér.	43	330	440	450
<b>Majoration</b> pour porte tôle émaillée et décorée Frs 22, pour porte décor opaline							Frs	30	brut
> pour côtés email céramique . . . . .							Frs	47	brut
> pour côtés email marbre. . . . .							Frs	53	brut

NOTA. — Les fourneaux à gaz nos 31 à 33 et 41 à 43, sont livrés avec rondelles et tampons en fonte brute pour les appareils façon A; pour les appareils livrés en façon F ou marbre, les rondelles ou tampons sont en fonte polie.

Nos	DIMENSIONS			COMPOSITION Robinetts et Brûleurs	Nos	PRIX			Majoration pour fourniture des rondelles et tampons	
	Long.	Larg.	Haut.			Fonte ordinaire Façon A	ÉMAIL couleur ordinaire Façon F	MARBRE		
<b>RÉCHAUDS AU GAZ</b>										
(Représenté page 124)										
<b>Réchauds simples</b>										
1	0,285	0,285	0,100	1 robinet, 1 brûleur simple. . . . .	1	37	49	51	3,50	6
2	0,285	0,285	0,100	2 robinets, 1 brûleur double. . . . .	2	49	61	63	3,50	6
11	0,530	0,280	0,100	2 robinets, 2 brûleurs simples. . . . .	11	70	99	105	7	12
12	0,530	0,280	0,100	4 > 2 > doubles. . . . .	12	94	123	129	7	12
13	0,530	0,280	0,100	3 robinets, 1 brûleur simple, 1 brûleur double . . . . .	13	80	111	117	7	12
14	0,645	0,280	0,100	4 robinets, 1 brûleur simple, 1 brûleur double, 1 brûleur ovale chauffe-fers . . . . .	14	105	140	146	9	14
<b>Réchauds multiples</b>										
à pieds et rôtissoire										
21	0,685	0,310	0,250	3 robinets, 2 brûleurs simples, 1 brûleur réversible . . . . .	21	164	210	222	9	14
22	0,685	0,310	0,250	5 robinets, 2 brûleurs doubles, 1 brûleur réversible . . . . .	22	187	234	245	9	14
23	0,685	0,310	0,250	4 robinets, 1 brûleur simple, 1 brûleur double, 1 brûleur réversible . . . . .	23	175	222	234	9	14

Socles en fonte pour Réchauds au gaz (Représenté page 124)										
0,315	0,315	0,025	Pour réchauds nos 1 et 2 . . . . .		>	18	29	33		
0,565	0,315	0,025	> nos 11 à 13. . . . .		>	29	53	58		
0,725	0,350	0,025	> nos 14 et 21 à 23. . . . .		>	39	64	70		

### Fourneaux au Gaz



A porte fonte

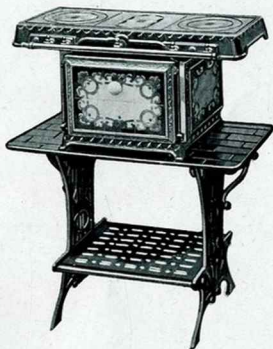
A RAMPE SAillante  
**A four de  
30 centimètres**

Nos 31 à 33



A porte tôle décorée

TABLE BASSE A ÉTAGÈRE  
Pour fourneaux au gaz  
Nos 31 à 33 et 41 à 43



Représentée avec fourneau  
au gaz

**A four de  
30 centimètres**

Avec porte et côtés garnis  
de carreaux céramiques



A porte fonte

**Fourneaux au Gaz**  
A RAMPE NON SAillante  
**A four de  
35 centimètres**

Nos 41 à 43



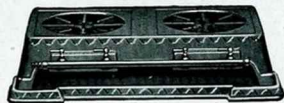
A porte tôle décorée

## Réchauds au Gaz



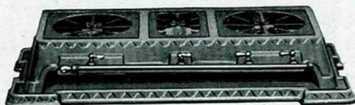
N° 2  
2 robinets, 1 brûleur double

RÉCHAUDS SIMPLES  
(Représentés avec leurs socles)

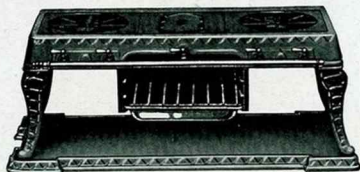


N° 12  
4 robinets, 2 brûleurs doubles

N° 14  
4 robinets, 1 brûleur double  
1 brûleur simple, 1 brûleur ovale chauffe-fers



RÉCHAUDS MULTIPLES  
A PIEDS ET ROTISSOIRE  
(Représenté avec socle)



N° 22  
5 robinets, 2 brûleurs doubles  
1 brûleur ovale chauffe-fers

TABLE HAUTE  
A ÉTAGÈRE  
Pour réchauds au gaz N°s 14 et 21 à 23  
(Représentée avec un réchaud N° 14)







# POIDS APPROXIMATIFS D'EXPÉDITION des Cuisinières et Appareils de Chauffage

Les poids ci-dessous sont donnés à titre purement indicatif; ce sont des poids d'expédition qui permettent à nos clients de calculer le tonnage approximatif des commandes qu'ils nous remettent. Nous les donnons sans aucun engagement.

## CUISINIÈRES EN FONTE

POIDS			POIDS			POIDS			POIDS		
N <sup>os</sup>	Ordinaires sans cadre	Émaillées	N <sup>os</sup>	Ordinaires sans cadre	Émaillées avec cadre	N <sup>os</sup>	Ordinaires sans cadre	Émaillées avec cadre	N <sup>os</sup>	Ordinaires sans cadre	Émaillées avec cadre
233	85 k	sans cadre	0662	150 k	187 k	0879	160 k	236 k	1094	150 k	178 k
235	102		0863	195	239	886-1886	195	188	1095	168	200
0627	62	69 k	0952	163	200	867-1887	168	194	1096	190	224
0712	46	50	0653	205	249	0890	117	140	1097	218	258
0733	66	69	0962	150	187	0891	134	158	2184	164	195
0735	80	84	0963	195	229	0892	151	177	2185	184	216
0777	66	69	903	205	255	0893	171	200	2186	213	244
0779	80	84	904	215	265	0894	140	170	0815	195	244
		avec cadre	913	200	249	0895	164	198	0816	265	275
781	82		914	212	262	0896	184	222		9	9
786	91	108	0670	170	200	0897	214	254			
0807	147	175	0871	184	216	0990	117	140	DOSSIERS <sup>po</sup> cuisinières fonte		
0822	83	100	0872	184	216	0991	134	158	Sans	0 m 75	27 k
0823	186	220	0073	212	256	0992	177	200	étagères	0 m 80	31
0824	115	137	0874	226	270	0993	171	200	pour	0 m 90	37
0825	130	155	0880	170	200	0994	140	170	cuisinières /	1 m 00	43
0827	160	123	0881	184	216	0995	164	198	de	1 m 10	47
0828	118	143	0882	184	216	0996	184	222	Avec	0 m 75	38
0829	139	165	0883	212	256	0997	214	254	étagères	0 m 80	40
0830	160	192	0884	226	270	1090	119	143	pour	0 m 90	45
928	119	141	876	165	188	1091	134	158	cuisinières /	1 m 00	50
0852	163	200	0877	168	194	1092	151	197	de	1 m 10	55
0853	205	249	0878	196	228	1093	171	200			

## FOURNEAUX PARISIENS CLASSIQUES

N <sup>os</sup>	POIDS ordinaires sans cadre	N <sup>os</sup>	POIDS ordinaires sans cadre	N <sup>os</sup>	POIDS ordinaires sans cadre	N <sup>os</sup>	POIDS ordinaires sans cadre	N <sup>os</sup>	POIDS ordinaires sans cadre	N <sup>os</sup>	POIDS ordinaires sans cadre
Triangulaires			06	160 k	025	173 k	Série D à arcade et charbonnier			Série F à grillade	
01	22 k	08	183	026	188	02	130 k	022	355 k	Potagers	
02	25	010	198	027	201	03	140	023	380	01	21
03	28	011	220	028	225	04	150	024	410	02	24
		012	240	029	250	05	160	025	425	03	26
Série P à arcade, à charbonnier			Série B sans grillade			Série C sans grillade			Série R dits Robustes		
01	57	03	110	030	285	06	170	026	460	04	31
02	64	04	120	031	310	07	185	027	520	011	25
03	72	05	125	032	330	08	210	028	585	012	28
Série P dits Palliasses sans pieds			Série A avec charbonnier			Série F sans grillade			Série O à étuve		
01	42	08	155	03	140	09	240	0202bis	93	Jumelles	
02	48	010	190	02	145	04	150	0203bis	103	00	9
03	52	011	210	04	150	05	165	0204bis	113	0	12
		012	230	06	175	06	185	0205bis	123	Réchauds Parisiens	
Série B avec grillade			Série D avec grillade			Série E sans grillade			Série G à foyer sur le côté		
04	122	08	155	07	190	02	230	0206bis	135	023	4
05	130	09	165	08	215	03	265	03	68	024	5
06	135	010	190	09	245	04	285	05	83	025	6
07	145	011	210	010	265	05	315	06	99	026	7
		012	230	011	290	06	410	07		027	8,5
		024	163	012	325	08	440				

## FOURNEAUX DU NORD

N <sup>os</sup>	POIDS Ordinaires sans cadre	N <sup>os</sup>	POIDS Ordinaires sans cadre	N <sup>os</sup>	POIDS Ordinaires sans cadre	N <sup>os</sup>	POIDS Ordinaires sans cadre
Fourneaux du Nord à foyer sur le côté				à foyer au milieu			
011	125 k	013	140 k	019	145 k	072	220 k
012	135	014	155	020	165	077	260
		015	165			075bis	170
		016	170			075	190
		017	180	071bis	180	076	210
		018	137	071	200	080	250



**FOURNEAUX DU NORD (suite)**

POIDS		POIDS			POIDS		POIDS						
N <sup>os</sup>	Ordinaires sans cadre	N <sup>os</sup>	Ordinaires sans cadre	Émaillés avec cadre	N <sup>os</sup>	Ordinaires sans cadre	Émaillés avec cadre	N <sup>os</sup>	Ordinaires sans cadre	Émaillés avec cadre			
à foyer au milieu													
Cuisinières de Mineurs		0181bis	180 k	05	130 k	160 k	<b>Série F</b> <b>forme Nord</b> <b>sans grillade</b>  02 255 k 285 k 03 275 310 04 288 330 05 335 373 06 375 414 07 415 455 08 450 500						
à foyer sur le côté		0181	200	06	135	175							
0101	125 k	0182	220	07	145	190							
0102	135	0187	260	08	160	200							
0103	140	0185bis	170	09	177	215							
0104	155	0185	190	010	195	237							
0105	165	0170	250	011	215	260							
0106	190	avec grillade									012	235	280
0107	130	Série B, forme Nord sans grillade									02a	165	
0108	137	03	115 k	140 k	02b	195					230		
0109	145	04	125	150	02c	220					250		
0110	165				02d	250							

**FOURNEAUX PARISIENS DE LUXE**

POIDS			POIDS		POIDS		POIDS				
N <sup>os</sup>	Ordinaires sans cadre	Émaillés avec cadre	N <sup>os</sup>	POIDS	N <sup>os</sup>	POIDS	N <sup>os</sup>	Ordinaires sans cadre	Émaillés avec cadre		
Le Cyclamen corps étroit											
côtés fonte		0401-0501	100 k	138 k	<b>Série AF</b>  04 115 k 05 125 06 135 07 145  <b>Série BF</b>  04 115 05 125 06 135 07 145  <b>Série BE</b> avec cadre 05 100 120 06 108 128 07 115 135 08 142 165 09 155 180 010 170 195  <b>Série AE</b> avec cadre 05 105 k 125 k 06 120 140 07 142 165 08 160 185 010 175 200  <b>RP</b> Avec étuve - Avec charbonnier 76 k 76 98 k 98  <b>Robustes RE</b> 804 115 140 805 127 152 806bis 117 142 805bis 130 152  <b>Série PE 062</b> Sans chaudière - Avec chaudière 70 73 92 95						
0402-0502	102	143									
0403-0503	108	152									
0404-0504	115	167									
0405-0505	130	179									
0406-0506	144	194									
corps profond			0407bis-0507bis	102							142
0402bis-0502bis	105	148									
0403bis-0503bis	111	157									
0404bis-0504bis	118	174									
0405bis-0505bis	134	184									
0406bis-0506bis	150	200									
côtés tôle			0604bis-0704bis	120	115						
0605bis-0705bis	130	130									
Excelsior corps profond											
3400	90	125									
3402-3502	100	135									
3404-3504	118	171									
3405-3505	134	184									

**CUISINIÈRES EN TOLE ÉMAILLÉE**

N <sup>os</sup>	POIDS avec cadre	N <sup>os</sup>	POIDS avec cadre	N <sup>os</sup>	POIDS avec cadre	N <sup>os</sup>	POIDS avec cadre	N <sup>os</sup>	POIDS avec cadre	POIDS				
Série E à un four														
05	121 k	0207	130 k	37	159 k	<b>Nord Série NE</b> foyer sur le côté 0511 159 k 0512 170 0513 175 0514 191 0515 205 0516 192 0517 167 0518 171 0519 185 0520 142 200  foyer au milieu 0661bis 223 0661 243 0662 264 0667 305 0665bis 213 0665 233 0666 254 0670 295  foyers au milieu 0667 305 0665bis 213 0665 233 0666 254 0670 295  <b>DOSSIERS</b> Petits dossiers sans étager 0 m 55 19 k 0 m 60 21  <b>Grands dossiers avec étager</b> 0 m 65 23 k 0 m 70 25 0 m 75 27 0 m 81 31 0 m 86 34 0 m 90 37 0 m 95 40 1 m 00 43 1 m 05 45 1 m 10 47 1 m 15 49 1 m 35 53  0 m 55 30 0 m 60 32 0 m 65 33 0 m 70 35 0 m 75 38 0 m 81 40 1 m 00 50 1 m 05 52 1 m 10 55 1 m 15 57 1 m 35 65								
06	124	0208	133	38	161									
07	130	0217	136	39	166									
08	133	0218	140	40	175									
09	137	0225	139	<b>RM Marine</b>  3 94 4 100 13 100 14 106 23 100 24 110  <b>RM Marinette</b>  2 76  <b>Belges Série E</b>  052 125 152 125 352 125  <b>Lens</b>  765-675 220										
017	136	0227	148											
018	140	0228	150											
019	145	0237	159											
025	139	0238	161											
026	146	0239	161											
027	148	0242	223											
028	150	0248	228											
029	155	0249	228											
037	159	TE 11	230											
038	161													
039	165													
0137	159													
0138	161													
à deux fours														
042	228	6	124											
048	228	7	130											
		8	133											
		9	137											
		17	136											
		140	140											
		146	146											
		145	145											
		20	155											
		26	146											
		27	148											
0205	121	28	150											
0206	124	29	155											



### CUISINIÈRES A CARREAUX CÉRAMIQUES

Nos		POIDS avec cadre		Nos		POIDS avec cadre		Nos		POIDS avec cadre		Nos		POIDS avec cadre	
<b>Cuisinières Série S</b>															
1221	206 k	1310	191 k	1141	218 k	8	33 k	12	64 k						
1230	175	1319	175	1142	226	9	36	13	68						
1231	206	1320	191	1144	243	10	39	14	71						
1333	159	1332	220	1147	228	11	42	15	74						
1406	149	1336	191	1154	243	12	45	16	78	Grands dossiers avec étagère					
1409	165	1107	149	1331	217	1156	305	13	81	0 m 90 44 k					
1333	159	1332	220	1158	235	14	51	18	85	1 m 00 50					
1016	140	1109	175	1039	165	1165	175	15	54	1 m 35 70					
1019	165	1117	149	1040	175	1342	228	16	56	<b>Fourneaux très Riches</b>					
1020	175	1118	159	1042	208	1344	243	17	59	143 230					
1027	133	1119	175	1044	245	1346	305	18	63	144 255					
1028	149	1120	191	1052	208	1354	243	Grands dossiers avec étagère							
1029	165	1126	139	1054	245	1356	305	149 255							
1029 A	165	1127	149	1056	280	1358	350	145 330							
1030	175	1128	159	1262	288	DOSSIERS									
1031	206	1129 A	175	1244	245	en laqué									
1268	149	1130	191	1246	280	6 38									
1209	165	1130 A	191	1254	245	7 47									
1210	175	1131	217	1256	290	8 52									
1219	165	1308	159	1139	306	9 57									
1220	175	1309	175	1191	7	27 10									
						30 11									

### APPAREILS DE CHAUFFAGE

Nos	POIDS		Nos	POIDS		Nos	POIDS		Nos	POIDS				
	Ordinaires	Émailés		Ordinaires	Émailés		Ordinaires	Émailés		Ordinaires	Émailés			
<b>Cheminées Vosgiennes</b>														
228	110 k	148 k	0114bis	37 k	44 k	<b>Sarrois</b>				512	68 k	75 k		
248	155	185	0116bis	57	65	1302	35 k	42 k	513	79	99			
						<b>Calorifères carrés</b>						514	92	102
						<b>Le Gantois</b>						515	97	108
						0332						<b>D S F</b>		
						96bis						610	60	65
						97						611	65	75
						98						612	75	85
						99						613	82	90
						00						Irish	165	188
						01						<b>Foyers Économiques</b>		
						02						1	57	62
						03						2	60	65
						04						3	62	67
						05						4	65	70
						06						5	67	72
						07						6	70	75
						08						7	72	80
						09						8	75	85
						10						9	78	88
						11						10	80	88
						12						11	82	90
						13						12	85	93
						14						13	88	96
						15						14	90	96
						16						15	92	96
						17						16	94	96
						18						17	96	96
						19						18	98	96
						20						19	100	96
						21						20	102	96
						22						21	104	96
						23						22	106	96
						24						23	108	96
						25						24	110	96
						26						25	112	96
						27						26	114	96
						28						27	116	96
						29						28	118	96
						30						29	120	96
						31						30	122	96
						32						31	124	96
						33						32	126	96
						34						33	128	96
						35						34	130	96
						36						35	132	96
						37						36	134	96
						38						37	136	96
						39						38	138	96
						40						39	140	96
						41						40	142	96
						42						41	144	96
						43						42	146	96
						44						43	148	96
						45						44	150	96
						46						45	152	96
						47						46	154	96
						48						47	156	96
						49						48	158	96
						50						49	160	96
						51						50	162	96
						52						51	164	96
						53						52	166	96
						54						53	168	96
						55						54	170	96
						56						55	172	96
						57						56	174	96
						58						57	176	96
						59						58	178	96
						60						59	180	96
						61						60	182	96
						62						61	184	96
						63						62	186	96
						64						63	188	96
						65						64	190	96

### POÊLES

Nos		POIDS avec emballage		Nos		POIDS avec emballage		Nos		POIDS avec emballage		
<b>Poêles Belges</b>												
0342	82	88	0642	83	90	<b>Poêles Flamands Parisiens</b>				4	74	
0346	86	92	0643	95	103	0107	36	5	80			
0440	63	68	0644	108	118	0108	38	6	94			
0441	70	74	<b>Poêles Flamands</b>				<b>Lyonnais</b>					
0442	80	86	048bis	55	60	00	35	5	16			
0542	82	88	049bis	66	66	01	35	6	22			
0543	92	100	050bis	76	80	1	44	7	26			
0544	108	116	051bis	80	86	2	51	8	32			
0641	72	78	052bis	92	99	3	60	11	24			
			053bis	97	108	<b>Poêles Repasseuses</b>						

### APPAREILS AU GAZ

Nos		POIDS avec emballage		Nos		POIDS avec emballage		Nos		POIDS avec emballage			
<b>Réchauds</b>													
1	4,5 k	<b>Fourneaux au Gaz</b>				<b>DOSSIERS</b>							
2	5,5 k	31-32-33	36 k	131-132-133				96 k	21-211	78 k	31-41	66k	
11-12-13-14	0,25	41-42-43	50	141-142-143				105	22-122	85	32-42	69	
21-22-23	22	<b>Tables à étagère pour fours et réchauds</b>				Cuisinières mixtes au gaz et au charbon ou houille et bois et électrique				23-123	100	33-43	65
<b>Socles p<sup>r</sup> Réchauds</b>													
1-2	3,5	31 à 33	26,5	1131				210	24-124	108	34-44	110	
11-12-13	7	41 à 43	32	1132				210	25-125	118	35-45	118	
14, 21, 23	9	11 à 14, 21 à 23	30	1133				210	26-126	130	36-46	122	
									27-127	150	37-47	130	
									28-128	174	38-48	140	
									28bis-128bis	184	39-49	142	
									29-129	200	40-50	154	
									29bis-129bis	215	40bis-50bis	208	

### FOURNEAUX DE LESSIVEUSES

Numéros		Poids	
1	2	3	4
21	25	26	31

## TABLE DES MATIÈRES



	PAGES			PAGES	
	Tarif	Album		Tarif	Album
<b>A</b>					
Articles de toilerie . . . . .	109-110-113	111 - 112	<b>Fourneaux Parisiens de luxe</b>		
			» LE CYCLAMEN	37	36
			» EXCELSIOR	37	—
			» PE 062	38	40
			» RP	38	40
<b>B</b>			<b>Fourneaux Parisiens</b>		
Bacs à charbon, tôle émaillée et céramiques . . . . .	101	99	» forme Nord, séries B et F, émaillés . . . . .	34	35
» en fonte	101	99	» dits potagers . . . . .	26	28
<b>Buanderies</b>	96	98	» dits réchauds jumelles . . . . .	26	28
			» dits réchauds parisiens . . . . .	26	28
			» triangulaires . . . . .	18	19
<b>C</b>			<b>Fourneaux du Nord</b>	29	31
Poêle C. L. A., n° 2	73	72	» à carreaux céramiques très riches	62	63
<b>Calorifères ronds</b>	73	72	» imitation de carreaux céramiques	95	98
» EUREKA	79	78	<b>Fourneaux de lessiveuses</b>	122	123
» P. L. M.	80	81	» au gaz	84 à 88	85 à 90
» D. S. F.	80	—	<b>Foyers à feu continu</b>		
» système AMÉRICAIN	74	75	» économiques, plats	83	82
» THERMOS	79	78	» PARIS	84	85
» IRISH	80	81	» LABOR	87	86
» genre TORTUE	74	75	» SIRIUS	84	85
» STYLE MODERNE	74	75	» VERDUN	87	86
» LE GAULOIS et carré	74 et 80	76	» TRIOMPHE	84	85
» SARROIS	73	75	» ECLA	88	89
» du NORD ronds	73	72	» MIGNON	88	89
» du NORD carrés	79	77	» LIBELLULE	88	—
<b>Châssis à tabatière</b>	106	107	» BREDA	87	90
<b>Cheminées Françaises, à souffleur rotatif</b>	70	71	» STELLA	87	90
dites « Prussiennes »	69	68	» Parisien à feu intermittent n° 32	83	82
» de salle	69	68	» à bois LE SOLEIL	84	85
» Irlandaises	70	71			
» Vosgiennes	69	67	<b>G</b>		
<b>Coudes plissés</b>	109	111	Grilles gratte-pieds . . . . .	105	104
<b>Croix</b>	105	108	<b>Gaufriers, Gaufretiers</b> . . . . .	101	100
<b>Cuisinières en fonte</b>	5 à 14	3 à 16			
» de mineurs	30	31	<b>L</b>		
<b>Cuisinières tôle émaillée</b>	42 à 50	43 à 52	Lessiveuses . . . . .	113	112
» Série E, avec ou sans étuve	42 ter	43			
» E, style moderne	45	44	<b>M</b>		
» TE 11	45	—	<b>Majorations pour poêles belges et flamands</b>	92-95	—
» EL, Alsacienne	46	47	» pour fourneaux parisiens	25	—
» E, genre Belge 052-152-352	49	48	» pour fourneaux parisiens forme Nord	34	—
» NE, genre Nord	50	51	» pour fourneaux du Nord et cuisinières	34	—
» ME, genre mineurs	49	52	» de mineurs . . . . .	3	—
» RE, robustes émaillées	41	40	» pour cuisinières série S . . . . .	61	—
» RM (Marin et Marinette)	46	47			
» Lens	47	48	<b>P</b>		
» à carreaux céramiques, Série S . . . . .	54-57-58	55 à 60	Pelles à charbon . . . . .	101	99
» au gaz	121	120	Pieds de banc . . . . .	105	104
» mixte au gaz et au charbon	118	119	Pièces de remplacement . . . . .	114 - 115	—
» mixte à houille et bois et électrique	116	—	Plaques de propreté . . . . .	50	51
» genre Nord à chauffage central	116	—	Plateaux de parquets . . . . .	88	—
			<b>Poêles</b>		
<b>D</b>			» Belges . . . . .	92	93-94
Dehors de plats . . . . .	101	100	» Flamands à socle et à consoles . . . . .	95	94
<b>Dossiers avec ou sans étagère pour</b>			» Flamands parisiens . . . . .	96	97
» Cuisinières tôle émaillée . . . . .	42 bis	52	» Lyonnais . . . . .	96	97
» à carreaux céramiques, Série S . . . . .	61	64	» Repasseuses . . . . .	96	97
» fonte . . . . .	13	—	» à bois ETOILE n° 3 . . . . .	88	90
» au gaz . . . . .	121	120	<b>Porte-bouquets</b>	105	—
			<b>Porte-fers</b>	105	99
<b>E</b>			<b>Porte-parapluies</b>	105	104
Eviers . . . . .	105	104	<b>Poteries diverses</b>	102	103
<b>F</b>			<b>R</b>		
Fers à repasser . . . . .	102	99	Réchauds à gaz . . . . .	122	124
<b>Fourneaux tôle et fonte</b>	17 à 41	19 à 40			
<b>Fourneaux Parisiens</b>			<b>S</b>		
» Série A . . . . .	21	20	Seaux à charbon . . . . .	113	112
» AE, BE . . . . .	41	39	Siphons de cour . . . . .	105	—
» AF, BF . . . . .	38	39	Socles pour réchauds à gaz . . . . .	121	124
» B . . . . .	21	20			
» C . . . . .	22	23	<b>T</b>		
» D . . . . .	22	23	Tables à étagères p <sup>r</sup> réchauds et fourneaux au gaz . . . . .	117	124
» E . . . . .	25	24	<b>Tuyaux</b>	109	111
» F . . . . .	26	27			
» O . . . . .	18	19	<b>U</b>		
» P et Paillasses . . . . .	26	27	Urinoirs . . . . .	105	104
» R, dits Robustes . . . . .	26	27			
» Forme Nord, Séries B et F . . . . .	33	32			



