



SOCIÉTÉ FERMIÈRE DES ETS LOSSIGNOL

Société Anonyme au Capital de 625.000 Frs
176 bis, Rue d'Alésia . PARIS - XIV^e

Tél. : Vaugirard 26-81
à 83

Télégr. : Longissol-Paris-72
R. C. Seine 264.944 B



Accumulateur d'Eau Chaude au Gaz

CHAUFFE-EAU A ECOULEMENT LIBRE

8 litres d'eau chaude à 75° tenus constamment en réserve

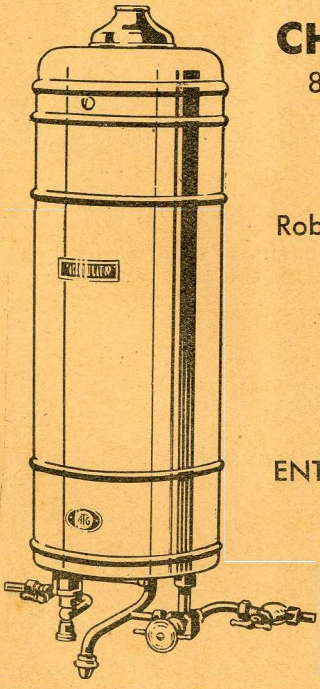
FONCTIONNE SANS VENTILATION

Thermostat métallique à réglage fixe
Robinet mélangeur donnant l'eau chaude, froide et tempérée
Régulateur de gaz et Robinet d'arrêt d'eau

Se monte :
avec COLLIER-DOUCHE, SHAMPOOING
sur tuyau métallique flexible.
Avec COLONNE A DOUCHE, attenante à l'appareil

ENTIÈREMENT en CUIVRE ROUGE,
EXTÉRIEUR NICKELÉ ou CHROMÉ,
TOLE ÉMAIL BLANC, double corps calorifugé.

APPAREIL ESTAMPILLÉ
PAR L'ASSOCIATION TECHNIQUE DU GAZ EN FRANCE
PROTOTYPE : D. M. C. - EL 2



INSTRUCTIONS POUR INSTALLATION DE L'APPAREIL

Pose.

L'appareil sera fixé solidement au mur à l'aide des 4 pattes "N".

Eau froide.

L'alimentation se fera par un plomb de 40^{ms} intérieur, raccordé au robinet d'arrêt "O" fourni avec l'appareil.

Gaz.

L'alimentation se fera par un plomb de 8^{ms} intérieur au minimum raccordé au robinet d'arrêt "D".

Réglage du gaz.

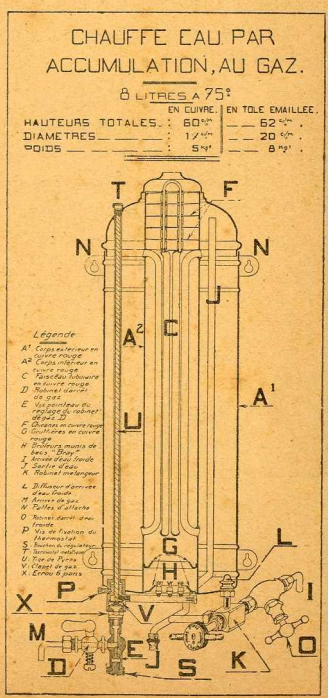
Le thermostat "T" est réglé pour une élévation de température à 75° environ, avec une dépense de 330 à 350 litres de gaz à l'heure, au maximum.

Il appartiendra à l'installateur de régler, si besoin est, ce débit de gaz. Pour ce faire, dévisser le bouchon "S" du régulateur. Visser ou dévisser la vis-pointeau "E" pour obtenir la consommation indiquée ci-dessus, soit 6 litres de gaz à la minute au plus, en observant la marche des aiguilles du compteur.

Une fois ce débit obtenu, revisser le bouchon "S" et le plomber au besoin pour éviter qu'il y soit touché par la suite.

Ventilation.

En raison de sa faible consommation de gaz, cet appareil doit être installé sans ventilation.





Eau chaude.

Cet appareil ne supportant pas la pression, la sortie d'eau chaude devra toujours être libre.

Sans indication, il est livré avec jet fixe.

Le nez de ce jet est muni d'un raccord fileté permettant éventuellement l'adaptation d'un jet mobile ou d'un tuyau métallique flexible alimentant un collier douche, une pomme-shampooing, ou un jet pour douche locale (schémas "A" et "D").

Cet appareil peut être utilisé pour alimenter deux postes au plus : lavabo, bidet, évier etc..., à l'aide d'un robinet à 2 voies fixé sur la sortie d'eau (fig. "C").

Dans ce dernier cas, si les robinets de puisage sont à vis, il sera nécessaire d'en enlever les garnitures : clapet, porte-clapet et même de scier la vis intérieure de ces robinets afin d'assurer une section suffisante au passage de l'eau et éviter les effets toujours désastreux d'un "coup de pression".

Purge.

Nous attirons l'attention des installateurs sur la nécessité impérieuse de procéder à une purge complète et prolongée des canalisations « Eau » et « Gaz » avant le raccordement définitif de l'appareil.

INSTRUCTIONS IMPORTANTES

pour la mise en service de l'appareil

L'appareil étant posé, raccordé comme il convient, procéder à son remplissage comme suit :

Tous les robinets étant fermés, tourner le bouton du robinet mélangeur "K" de manière que l'inscription "CHAUD" se lise horizontalement.

Ouvrir le robinet d'arrêt d'eau "O" et attendre que l'eau froide coule par le jet "J" ou par la sortie restée libre dans les installations comportant plusieurs postes d'eau.

Tourner le bouton du robinet-mélangeur "K" de manière que le mot "FERMÉ" se lise horizontalement.

Fermer le robinet d'arrêt d'eau "O".

IMPORTANT. — Cette opération doit se faire le gaz étant fermé, et renouvelée après une période de non utilisation de l'appareil.

L'inobservation des recommandations ci-dessus, peut entraîner une détérioration sérieuse de l'appareil, et nous déclinons d'ores et déjà toute responsabilité à ce sujet.

MODE D'EMPLOI

L'appareil étant plein d'eau, s'assurer que tous les robinets sont fermés.

Ouvrir le robinet d'arrêt de gaz "D" en appuyant sur le bouton central de sécurité et allumer les becs.

Pour avoir de l'eau "chaude", tourner le robinet-mélangeur "K" de manière que le mot "CHAUD" se lise horizontalement.

Pour l'eau tempérée, amener de même le mot "TEMPÉRÉ".

Pour l'eau froide, amener de même le mot "FROID".

Après usage, ramener le bouton du mélangeur au mot "FERMÉ" et fermer le robinet d'arrêt d'eau "O".





Ne pas s'étonner pendant le fonctionnement de l'appareil de voir s'écouler par la sortie d'eau chaude, l'eau goutte à goutte ; ce fait est normal, il est dû à l'échauffement progressif de l'eau en réserve.

IMPORTANT. — En un mot, le robinet d'arrêt "O" ne doit être ouvert qu'aux moments précis où on tire de l'eau.

Dans les périodes d'arrêt ou de régime dit d'entretien, ce robinet doit être fermé pour éviter de mettre la pression de l'eau sur le mélangeur "K" qui est à rodage.

CONSEILS PRATIQUES

pour la bonne marche et l'entretien de l'Appareil

En raison de sa simplicité, cet appareil ne demande aucun soin particulier.
Les organes le composant sont accessibles et facilement démontables.

Robinets à rodage.

Si le robinet d'arrêt de gaz "D" et le robinet-mélangeur "K", tous deux à rodage venaient à se gripper, il serait facile de les démonter pour en graisser les boisseaux.

Thermostat.

Cet appareil ne possède pas de veilleuse indépendante, quand la température de 75° est atteinte et pendant la période dite "d'entretien", les becs se mettent et restent en veilleuse. Une impureté venant de la canalisation de gaz, peut se coller sur le clapet de gaz "V" empêcher la fermeture normale du thermostat et entraîner ainsi une surchauffe de l'appareil. C'est pourquoi nous recommandons une purge complète et prolongée de la canalisation de gaz.

Pour remédier à l'inconvénient ci-dessus :

Démonter l'écrou du robinet d'arrêt de gaz "D", démonter ce robinet et le régulateur attenant.

Dévisser la vis de fixation "P" du thermostat et le tirer de sa gaine.

Dévisser l'écrou 6 pans "X" placé à la base, en ayant soin de retourner le thermostat pour éviter la chute de la tige de PYREX "U" contenue à l'intérieur.

Passer un chiffon doux sur le siège apparent et sur le clapet mobile "V".

Remonter le tout inyersement.

En cas de non-fonctionnement persistant, nous retourner le thermostat complet en le fixant entre deux planchettes pour éviter une déformation de la gaine.

Brûleur.

S'il y avait lieu de démonter le brûleur "H" pour nettoyer ou changer les becs, le brûleur étant attenant au thermostat, procéder comme il est dit immédiatement ci-dessus.

Collier-douche, Pomme-shampooing.

Il sera bon d'épingler de temps à autre, les trous d'écoulement qui pourraient, à la longue, se boucher, afin que le débit d'eau soit toujours suffisant.

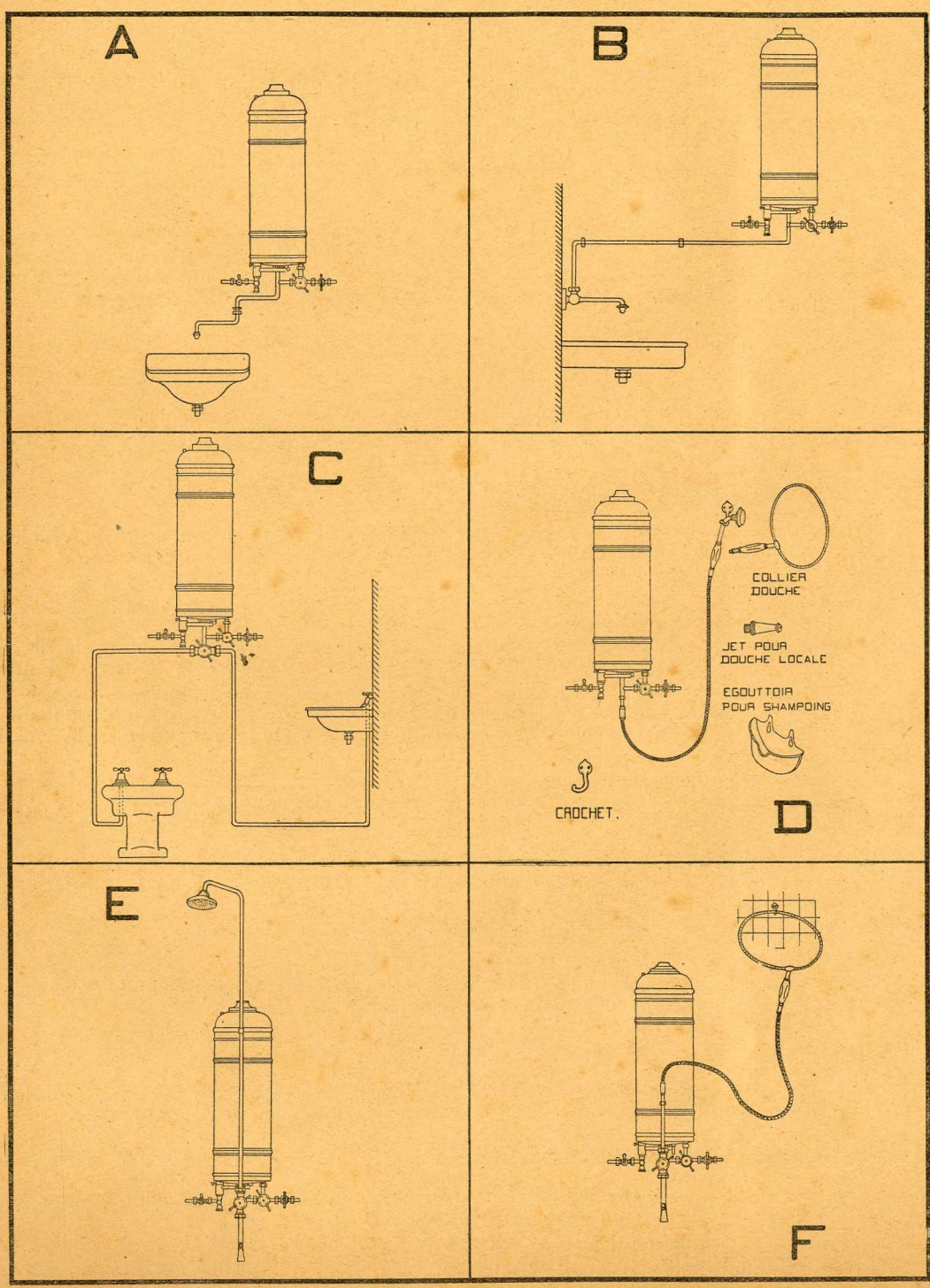
Au besoin, réduire le débit d'eau à l'aide du robinet d'arrêt "O".

En cas d'emploi de pommes non fournies par nous, veiller à ce qu'elles assurent un débit d'eau suffisant.



SCHEMAS D'INSTALLATIONS

DE NOTRE ACCUMULATEUR D'EAU CHAUDE, 8 litres





CARACTÉRISTIQUES PARTICULIÈRES

A NOS

Accumulateurs d'Eau Chaude au Gaz de 50, 75, 100 et 150 litres



Accumulateurs d'Eau Chaude actuellement en usage

Les accumulateurs d'eau chaude, au gaz, actuellement en usage sont, en général du type « à *chauffage direct*. »

Pour la plupart, le réservoir intérieur est construit en tôle d'acier d'une épaisseur de 3 à 4 millimètres pour lui permettre de résister à la pression.

L'appareil est, de ce fait, lourd et peu maniable.

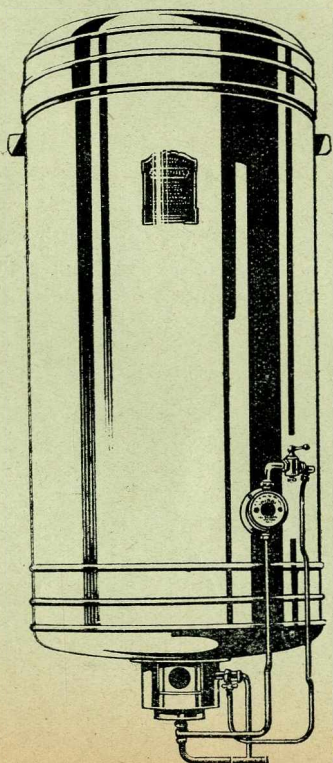
De plus, défaut beaucoup plus grave encore : quelle que soit l'épaisseur de la tôle employée, celle-ci ne peut résister à un usage très prolongé. L'entartrage, la nature de l'eau employée, provoquent en effet, dans un délai *relativement court* une détérioration de l'appareil qui entraîne, dans la plupart des cas son remplacement.

Certains modèles d'accumulateurs cependant ont été légèrement modifiés : la cheminée centrale, formant élément chauffant, a été remplacée par un tube de cuivre rouge, mais les *parois du réservoir* sont restées en *tôle galvanisée*.

Cette modification n'a supprimé aucun des défauts signalés ci-dessus, au contraire, il s'en est ajouté un autre : une détérioration active du fait de la présence dans une capacité d'eau de cuivre et de zinc (couple galvanique-électrique).

Ce changement a permis seulement d'utiliser les mots : « Foyer en cuivre rouge. » — « Surface de chauffe en cuivre rouge. » — « Intérieur en cuivre rouge », mais il ne permet pas d'employer, comme nous, l'expression « *entièrement en cuivre rouge*. »

D'autres accumulateurs sont soudés à l'étain, ce qui constitue un aléa assez grave, puisque l'étain, porté à une température atteignant 90°, perd de sa résistance, et, à l'usage, peut donner lieu à des fuites.





Fabrication de nos Accumulateurs d'Eau Chaude

Profitant de l'expérience acquise, nous avons *rejeté* l'emploi de la *tôle d'acier* pour la fabrication de nos différents modèles d'accumulateurs d'eau chaude au gaz.

Tous nos appareils sont construits *entièrement en cuivre rouge*, soudés à l'autogène ou brasés, donc *parfaitement étanches et essayés aux pressions suivantes* :

| | PRESSIONS | |
|--|-----------|------------|
| | d'épreuve | de service |
| pour les appareils à pression directe ; | 15 k. | 6 k. |
| pour les appareils à basse pression sous réservoir à flotteur ; | 5 k. | 1 k. 500 |

On ne peut empêcher l'entartrage dans les accumulateurs d'eau chaude au gaz actuellement en usage, parce qu'ils sont à chauffage direct.

Ils peuvent, ainsi construits, assurer un *usage indéfini*.

Tous nos appareils étant, comme il est dit plus haut, construits *entièrement en cuivre rouge*, il est toujours possible d'utiliser un désincrustant chimique pour opérer le déentartrage, s'il y a lieu, sans démonter l'appareil et sans risquer de le détériorer.

L'Association Technique du Gaz en France, dans sa *réglementation relative à l'estampillage des appareils à gaz* actuellement en vigueur, définit d'une manière précise les qualités premières à exiger des accumulateurs d'eau chaude, soit :

« **Résistance mécanique.** — Les appareils fonctionnant sous la pression d'eau doivent pouvoir supporter une *pression minimum d'épreuve de 12 kgs par Cm²*.

« **Résistance à l'usage.** — Les appareils quelle que soit leur catégorie ne doivent comporter dans leur construction *aucune matière* dont la résistance à l'usage ne serait pas irréprochable dans les conditions de son emploi.

« **Résistance aux agents chimiques.** — Les matériaux employés dans la construction des appareils de production d'eau chaude devront être *parfaitement inaltérables* aux agents chimiques introduits dans l'eau pour son épuration ou pour son asepsie.

« **Déentartrage.** — Ils devront permettre l'emploi des désincrustants acides employés pour détartrer les appareils dont la construction ne rend pas possible le nettoyage par un moyen mécanique. »

Nous pouvons donc dire que *seuls*, nos accumulateurs, par leur construction en cuivre rouge *soudés à l'autogène ou brasés* à l'exclusion de tous autres métaux : tôle galvanisée, étain, laiton, etc..., répondent strictement aux exigences de la réglementation de l'A. T. G.

Fonctionnement

A ces qualités particulières des accumulateurs de notre fabrication s'ajoute, celle précieuse également : d'une *utilisation immédiate de l'eau chauffée*.

En effet, dans nos accumulateurs, l'élément chauffant est constitué par un serpentín en tube de cuivre rouge étiré sans soudure C, placé à l'intérieur de la cheminée centrale et relié par les raccords E et E I au réservoir intérieur.

L'eau, au fur et à mesure de son échauffement s'élève dans le serpentín et va s'accumuler par le raccord E¹ à la partie supérieure du réservoir. On peut donc en disposer au fur et à mesure de sa production, sans attendre que la capacité de l'appareil ait atteint la température désirée.

Suivant les règlements de l'A. T. G. le refroidissement de l'eau tenue en réserve ne peut être supérieur à 8° en 10 heures.



En effet, dans tout accumulateur d'eau chaude, l'élément principal est constitué par la paroi de la cheminée intérieure qui forme la surface chauffante et par un dispositif de chauffage contenu dans cette cheminée et variant selon les constructeurs : serpentins, tubes à ailettes, chicanes, etc...

Cette surface chauffante devient, quand l'appareil est au ralenti, en veilleuse ou à l'arrêt, une *surface de refroidissement* d'autant plus active, que son étendue est plus grande et que la température de l'eau est plus élevée.

Pour remédier à cette déperdition de chaleur, nuisant au bon rendement de l'appareil, certains constructeurs ont adapté à la base de la cheminée centrale un système de volet mobile devant être manœuvré par les usagers et de ce fait pratiquement inopérant.

Nos appareils sont munis d'un **régulateur automatique de tirage**, breveté S. G. D. G. qui, commandé par l'arrivée du gaz, n'admet aux brûleurs que la quantité d'air ambiant strictement nécessaire pour la parfaite combustion du gaz à tous les régimes.

Ce régulateur assure ainsi la fermeture *progressive et automatique* de la cheminée centrale et sa fermeture complète dans la marche au ralenti ou en veilleuse.

Il utilise pour cela la pression du gaz allant du thermostat au brûleur. Cette pression agit sur un diaphragme commandant, par une tige, un obturateur pour la cheminée, et un clapet pour l'arrivée de gaz. L'obturateur et le clapet de gaz sont solidaires et

leur ouverture est proportionnée à la pression du gaz provenant du thermostat.

Le grand avantage de notre **régulateur** est de ralentir dans une grande proportion le refroidissement de la masse d'eau chaude contenue dans l'appareil et d'assurer un rendement calorifique plus élevé.

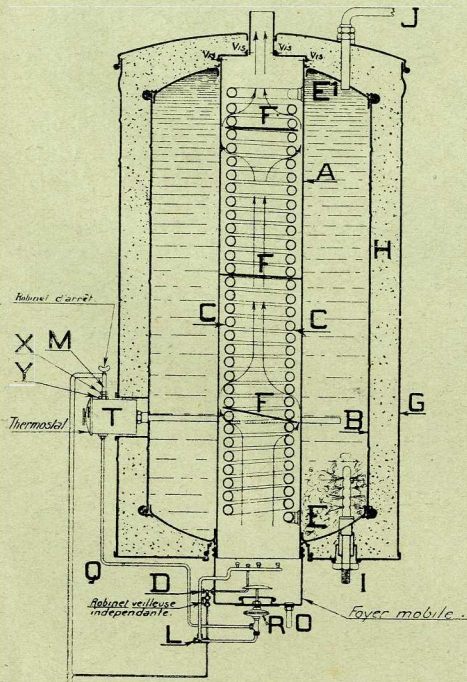
Grâce à notre **régulateur**, nous arrivons à un taux inférieur de 20 % au maximum de refroidissement fixé par l'A. T. G.

Dans nos accumulateurs le réglage de la température, de 10° à 75°, est assuré par un *thermostat métallique*, breveté S. G. D. G. automatique, *progressif et sûr*, ne comportant aucun organe pouvant se détériorer à l'usage (joint, membrane, etc...). Ce thermostat ne **comporte aucun réglage**: le simple déplacement de l'index fixé sur le cadran émaillé, gradué de 10 à 75° permet d'obtenir la température désirée, d'où *suppression* d'opérations de réglage toujours délicates.

Les qualités de ce thermostat rendent nos appareils précieux, en particulier pour les installations de douches, les offices, les laboratoires industriels ou médicaux, les salons de coiffure, etc... Ils suppriment en effet l'emploi des mélangeurs, en constituant une réserve d'eau chaude déterminée à une température constante, d'où grande économie de gaz.

La simplicité et le petit nombre de ses organes intérieurs en font le thermostat le plus sûr, le plus sensible, le plus robuste actuellement en usage.

Tous nos appareils comportent un *régulateur d'arrivée de gaz* placé à la partie inférieure du foyer et constitué par une vis-pointeau facilement accessible.





Sauf indication expresse, tous nos **accumulateurs** sont réglés pour une consommation de gaz de 400 litres à l'heure à la pression de 60 m/m.

Ce réglage ne peut répondre à toutes les installations. Nous recommandons, à la mise en service de chaque accumulateur, de procéder au réglage du gaz, comme il est prescrit sur le mode d'emploi accompagnant chaque appareil (page 3, parag. 3).

Nos **accumulateurs** comportent un robinet-veilleuse *absolument indépendant*, alors qu'en général ce sont les becs eux-mêmes du brûleur qui se mettent en veilleuse.

Le brûleur peut donc s'éteindre complètement, si la température ambiante le permet, d'où économie de gaz.

Le robinet-veilleuse est muni d'une *vis-pointeau de réglage*, destinée à régler la consommation de gaz de la veilleuse qui doit être de 30 litres à l'heure environ (flamme de 20 m/m de longueur), cette consommation de gaz étant suffisante pour assurer le maintien de l'eau en réserve à la *température désirée*.

Conformément aux prescriptions de l'A. T. G. tous nos accumulateurs à pression directe sont munis :

- d'une soupape d'expansion et de sécurité ;
- d'un clapet de sécurité supplémentaire ;
- d'un clapet de retenue ;
- d'un robinet de vidange.

Nos appareils peuvent être équipés pour fonctionner sur un courant d'eau chaude de chauffage central déjà existant.

Temps de chauffe

Un accumulateur de 150 litres demandera pour élever
l'eau de 50° : $150 \times 50 = 7.500$ calories.

En tenant compte d'un rendement calorifique de 75 %, il faudra donc 10.000 calories.

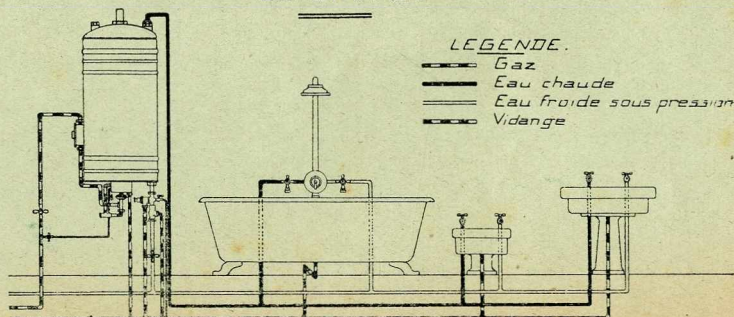
Connaissant le pouvoir calorifique du gaz distribué (à Paris: 4.500 calories au m³), il sera facile à l'installateur de déterminer le temps de chauffe minimum possible, l'arrivée de gaz étant réglée à 400 litres à l'heure.

Nos accumulateurs de 30 litres, construits comme il est dit ci-dessus, comportent une variante dans la forme du thermostat, qui est alors vertical et à réglage fixe.

SCHÉMA D'INSTALLATION

TYPE D'INSTALLATION
DE DISTRIBUTION D'EAU
CHAUDE A PLUSIEURS
POSTES D'EAU
avec
ACCUMULATEUR
à PRESSION DIRECTE

SCHEMA 5.



176 bis RUE D'ALÉSIA
PARIS (XIV^e)
Télep. : VAUG. 26 81, 82, 83
Téleg. : Longissol Paris 72



R. C. Seine 254.944 B

Tarif 15.733

300
0

**SOCIÉTÉ FERMIÈRE
DES
ÉTABLISSEMENTS
LOSSIGNOL**

15 Juillet 1933

TABLE DES MATIÈRES

| | PAGES | | PAGES |
|--|---------|---|--------|
| Accessoires de salles de bain.. | 1 | Porte-chapeaux | 1 |
| Baguiers | 2 | Porte-éponges | 1 |
| Barres d'appui | 2 | Porte-manteaux | 1 |
| Cache-trous | 2 | Porte-manteaux et porte-peignoirs sur planchettes | 2 |
| Crachoirs | 2 | Porte-peignoirs | 1 |
| Consoles | 3, 4, 5 | Porte-savons | 2 |
| Dossiers pour éviers | 6 | Porte-savons mobiles | 18 |
| Egouttoirs mobiles | 7 | Porte-serviettes pour consoles.. | 5 |
| Éviers sans égouttoir | 6 | Porte-serviettes fixes | 1 |
| Éviers à égouttoir fixe | 7 | Porte-serviettes mobiles | 1 |
| Éviers sur piétement | 7 | Porte-torchons | 1 |
| Éviers-vidoirs | 8 | Porte-verre | 1 |
| Glissières murales | 2 | Postes d'eau pour bonde à grille cuivre | 22 |
| Grilles pour vidoirs | 8, 25 | Postes d'eau pour bonde si-phoïde | 19 |
| Lavabos de toilette accouplés | 8, 9 | Postes d'eau départ grille fixe | 21 |
| Lavabos de toilette isolés.. | 9, 10 | Postes d'eau départ tube fer.. | 20 |
| Lavabos « Economic » | 10, 11 | Postes d'eau vidoirs | 27, 28 |
| Lavabos à dossier | 12 | Receveurs pour bains-douche.. | 23 |
| Lavabos d'usine accouplés ... | 13 | Réservoirs de chasse peints... | 23 |
| Lavabos d'usine isolés | 14 | Réservoirs de chasse émaillés. | 24 |
| Lavabos d'usine doubles.. | 14, 15 | Tablettes pour lavabos | 24 |
| Lavabos d'usine à grande cuvette accouplés | 16, 17 | Timbres d'office | 24, 25 |
| Lavabos d'usine à grande cuvette isolés | 17 | Tubs | 25 |
| Lave-mains | 18 | Urinoirs | 26, 27 |
| Piétements pour lavabos | 18 | Vidoirs-postes d'eau | 27, 28 |
| Porte-brosse | 2 | | |



| Page du Catalogue | N° | DÉSIGNATION DES ARTICLES | Choix-courant |
|--------------------------------------|-----|---|---------------|
| ACCESSOIRES DE SALLE DE BAINS | | | |
| 45 | 11 | Porte-serviette mobile à 1 branche | La pièce |
| | 12 | — — 2 branches | — |
| | 14 | — — 3 — | — |
| | 21 | Porte-serviette fixe à 1 branche, perpendiculaire au mur (longueur 45 centimètres) | — 6 70 |
| | 24 | Porte-serviette simple, « Art Nouveau », barre acier émaillé..... | — 26 80 |
| S | 27 | Porte-serviette à 1 branche parallèle au mur, Art nouveau..... | — 8 » |
| S | 28 | Porte-serviette à 2 branches parallèles au mur, Art nouveau..... | — 13 » |
| 45 | 407 | Porte-serviette à 1 branche parallèle au mur | — 8 40 |
| | 408 | Porte-serviette à 2 branches parallèles au mur..... | — 16 » |
| 44 | 30 | Porte-chapeau à vis, blanc ou marron | — 4 » |
| | 31 | Porte-manteau — — | — 4 20 |
| 46 | 32 | Porte-chapeau à scellement, blanc ou marron | — 5 20 |
| | 33 | Porte-chapeau à scellement, blanc ou marron | — 5 20 |
| | 43 | Porte-manteau à 1 branche blanc.... | — 3 60 |
| S | 44 | — à 1 branche, blanc, Art nouveau | — 4 » |
| 46 | 45 | Porte-éponge rond | — 10 70 |
| | 46 | Porte-verre | — 5 90 |
| | 47 | Porte-peignoir simple | — 2 20 |
| | 48 | — double | — 3 » |
| | 49 | Porte-torchon | — 2 20 |
| | 58 | Porte-Manteau à 2 branches, Art nouveau | — 3 60 |

| Page du Catalogue | N ^o | DÉSIGNATION DES ARTICLES | PRIX Choix courant |
|---|----------------|---|-----------------------|
| 46 | 60 | Porte-savon rectangulaire | La pièce 5 80 |
| | 61 | — oval | — 5 80 |
| 43 | 73 | Baguier porte-bijoux | — 6 30 |
| | 76 | Cache-trou | — 3 60 |
| 43 | 79 | Barre d'appui | — 25 20 |
| S | 86 | Porte-savon porte-éponge | — 5 90 |
| S | 87 | Porte-brosse | — 7 60 |
| 46 | 88 | Porte-éponge oval | — 8 » |
| 44 | 532 | Crachoir 24 × 18,5 | — 17 90 |
| | 533 | — 27 × 21 | — 18 90 |
| 38 | 498 | Glissière murale en fonte émaillée: La fonte émaillée seule..... | — 6 30 |
| | | Complète avec glissière et chaîne cuivre nickelée et poignée porce- laine | — 18 90 |
| PORTE-MANTEAUX & PORTE-PEIGNOIRS | | | |
| Montés sur planchettes | | | |
| 44 | 50 | Porte-chapeaux blancs ou marrons sur planchette cirée | 2 têtes 17 90 |
| | | id. | 3 — 24 80 |
| | | id. | 4 — 32 60 |
| | | id. | 5 — 40 40 |
| | 51 | Porte-manteaux blancs ou marrons sur planchette cirée | 2 — 18 40 |
| | | id. | 3 — 25 70 |
| | | id. | 4 — 33 60 |
| | | id. | 5 — 42 » |
| | 50 | Porte-chapeaux blancs sur planchette laquée blanc | 2 — 19 40 |
| | | id. | 3 — 27 30 |
| | | id. | 4 — 36 20 |
| | | id. | 5 — 44 60 |
| | 51 | Porte-manteaux blancs sur planchette laquée blanc | 2 — 20 » |
| | | id. | 3 — 28 40 |
| | | id. | 4 — 37 30 |
| | | id. | 5 — 46 20 |
| | 52-53 | Porte-peignoirs blancs sur planchette laquée blanc | 2 — 12 60 |
| | | id. | 3 — 16 80 |
| | | id. | 4 — 22 » |
| | | id. | 5 — 28 40 |
| | | id. | 6 — 32 50 |

| Page du Catalogue | N ^o | DÉSIGNATION DES ARTICLES | Choix | PRIN |
|-------------------|----------------|--|----------|------------------|
| | | CONSOLES | | |
| | | <p>NOTA. — Les consoles marquées * sont susceptibles de recevoir nos porte-serviettes N^{os} 10, 18, 19 et 20. Celles marquées ** sont susceptibles de recevoir en outre le porte-serviette n^o 29 (voir les suppléments applicables page 5 ci-après).</p> <p>Les prix ci-dessous s'entendent pour consoles nues sans tampon ni vis. (Voir plus loin les prix de ces accessoires).</p> | | |
| 42 | 502* | Longueur 24 c/m 1/2 | La pièce | 3 » |
| | | en fonte brute | — | 6 » |
| | | en fonte émaillée..... | — | — |
| | 503** | Longueur 34 c/m | — | 4 10 |
| | | en fonte brute..... | — | 7 80 |
| | | en fonte émaillée..... | — | — |
| | 504** | Longueur 40 c/m | — | 6 » |
| | | en fonte brute..... | — | 11 30 |
| | | en fonte émaillée..... | — | — |
| | 505* | Longueur 45 c/m 1/2 | — | 6 30 |
| | | en fonte brute..... | — | 12 » |
| | | en fonte émaillée..... | — | — |
| | 506 | Longueur 23 c/m | — | 4 30 |
| | | en fonte brute..... | — | 8 10 |
| | | en fonte émaillée..... | — | — |
| | 507 | Longueur 28 c/m | — | 6 » |
| | | en fonte brute..... | — | 10 30 |
| | | en fonte émaillée..... | — | — |
| | 508 | Longueur 43 c/m | — | 9 » |
| | | en fonte brute..... | — | 15 80 |
| | | en fonte émaillée..... | — | — |
| | | Supplément pour consoles 502 à 508, livrées avec 2 vis et 2 tampons de caoutchouc | | Par console 1 30 |
| 43 | 509* | Longueur 21 c/m. | La pièce | 3 60 |
| | | en fonte brute..... | — | 5 80 |
| | | en fonte émaillée..... | — | — |
| | 510* | Longueur 32 c/m | — | 4 10 |
| | | en fonte brute..... | — | 7 » |
| | | en fonte émaillée..... | — | — |
| | 511 | Console pour tablette : longueur 15 c/m., en fonte émaillée..... | — | 2 80 |
| | 512 | Console pour tablette : longueur 12 c/m., en fonte émaillée..... | — | 2 60 |

| Page du Catalogue | N° | DÉSIGNATION DES ARTICLES | PRIX Choix courant |
|-------------------|---------|--|-----------------------|
| | 513 | Console pour tablette : longueur 13 c/m., avec butée arrière, en fonte émaillée, Art nouveau..... | La pièce 2 80 |
| | 518/0** | Longueur 24 c/m en fonte brute — | 2 90 |
| | | en fonte émaillée — | 6 10 |
| 43 | 518/1** | Longueur 28 c/m en fonte brute..... — | 2 90 |
| | | en fonte émaillée..... — | 6 10 |
| | 518/2** | Longueur 31 c/m en fonte brute..... — | 3 20 |
| | | en fonte émaillée..... — | 6 70 |
| | 519* | Longueur 43 c/m en fonte brute..... — | 6 10 |
| | | en fonte émaillée..... — | 11 35 |
| | 521 | Longueur 21 c/m. « La Favorite » à champ: en fonte brute..... — | 2 30 |
| | | — en fonte émaillée..... — | 4 60 |
| | | <i>Cette console peut recevoir le porte-serviette N° 29.</i> | |
| 41 | 523** | Longueur 24 c/m « La Favorite » à plat: en fonte brute — | 3 40 |
| | | — en fonte émaillée — | 7 20 |
| | 524** | Longueur 30 c/m « La Favorite » à plat: en fonte brute — | 4 60 |
| | | — en fonte émaillée — | 9 » |
| | 525** | Longueur 23 c/m « La Favorite » à champ: en fonte brute — | 2 70 |
| | | — en fonte émaillée — | 6 60 |
| | 526** | Longueur 30 c/m « La Favorite » à champ: en fonte brute — | 4 » |
| | | — en fonte émaillée — | 8 50 |
| 42 | 531** | Longueur 28 c/m: à glissières en fonte brute..... — | 5 30 |
| | | en fonte émaillée..... — | 8 70 |
| | 532** | Longueur 37 c/m 1/2: à glissières en fonte brute..... — | 6 50 |
| | | en fonte émaillée..... — | 10 70 |
| | 533** | Longueur 41 c/m: à glissières en fonte brute..... — | 6 80 |
| | | en fonte émaillée..... — | 11 90 |
| | | Supplément pour consoles 531, 532, 533, livrées avec 2 boulons et 2 tampons de caoutchouc..... Par console | 1 50 |
| 43 | 542 | Longueur 27 c/m en fonte brute..... La pièce | 2 80 |
| | | en fonte émaillée..... — | 5 70 |



Page du Catalogue

N°

DESIGNATION DES ARTICLES

Choix courant

| | | | | |
|----|-------|---|----------|-------|
| 43 | 543 | Longueur 30 c/m en fonte brute..... | La pièce | 2 90 |
| | | en fonte émaillée..... | — | 6 » |
| | 545 | Longueur 29 c/m en fonte brute..... | — | 2 90 |
| | | en fonte émaillée..... | — | 6 30 |
| 43 | 547 | Longueur 27 c/m en fonte brute..... | — | 2 80 |
| | | en fonte émaillée..... | — | 5 70 |
| | 548 | Longueur 30 c/m en fonte brute..... | — | 2 90 |
| | | en fonte émaillée..... | — | 6 » |
| | 574/1 | Longueur 36 c/m en fonte brute..... | — | 4 10 |
| | | en fonte émaillée..... | — | 8 60 |
| | 574/2 | Longueur 41 c/m en fonte brute..... | — | 4 80 |
| | | en fonte émaillée..... | — | 9 30 |
| | 575** | Longueur 30 c/m 1/2 en fonte brute..... | — | 5 70 |
| | | en fonte émaillée..... | — | 10 60 |
| | 576 | Longueur 34 c/m 1/2 en fonte brute..... | — | 5 50 |
| | | en fonte émaillée..... | — | 10 20 |

42

595
596
597

Modèles supprimés.

PORTE-SERVIETTES POUR CONSOLES

Ces porte-serviettes peuvent se monter sur les consoles ci-dessus marquées * soit les N°s 502, 503, 504, 505, 509, 510, 518, 519, 523, 524, 525, 526, 531, 532, 533, 575.

Le porte-serviettes N° 29 peut se monter sur les consoles N°s 503, 504, 518, 521, 523, 524, 525, 526, 531, 532, 533, 575.

41

| | | | |
|----|---|----------|-------|
| 10 | Porte-serviettes émaillé à 1 branche mobile, longueur 40 c/m..... | La pièce | 10 70 |
| 18 | Porte-serviettes émaillé à 2 branches mobiles, longueur 40 c/m..... | — | 17 85 |
| 19 | Porte-serviettes émaillé à 1 branche mobile, longueur 30 c/m..... | — | 9 90 |
| 20 | Porte-serviettes émaillé à 1 branche fixe, longueur 35 c/m..... | — | 4 90 |
| | 2 vis cuivre nickelé, avec écrous et cuirs permettant de fixer le porte- serviette N° 20..... | La paire | 1 60 |
| 29 | Porte-serviettes émaillé à 1 branche fermée, longueur 40 c/m..... | La pièce | 8 90 |

(Spécifier pour ce modèle soit le N° des consoles auxquelles il est destiné, soit la distance entre tiges.)

| Page du Catalogue | N ^o | DÉSIGNATION DES ARTICLES | PRIX Choix courant |
|-------------------|----------------|---|-----------------------|
| | | DOSSIERS MOBILES POUR ÉVIERS | |
| | | <i>Ces dossiers destinés à être montés sur nos éviers peuvent cependant servir à beaucoup d'autres usages, et sont fréquemment utilisés, posés sur des consoles, comme tablettes.</i> | |
| 12 | D. 50 | Dossier de 0 m. 50 de long (pour éviers 141, 142) La pièce | 45 70 |
| | — 60 | Dossier de 0 m. 60 de long (pour éviers 143, 153) — | 55 70 |
| | — 70 | Dossier de 0 m. 70 de long (pour éviers 146, 161, 162)..... — | 58 80 |
| | — 80 | Dossier de 0 m. 80 de long (pour éviers 148, 163, 164) — | 74 50 |
| | — 90 | Dossier de 0 m. 90 de long (pour éviers 149, 165, 166) — | 85 » |
| | — 100 | Dossier de 1 m. de long (pour évier 150) — | 90 30 |
| | | ÉVIERS SANS ÉGOUTTOIR | |
| | | <i>Emaillés intérieurement et bruts extérieurement</i> | |
| | | A gros bords : | |
| 11 | 141 | Evier de 50 × 40..... La pièce | 82 40 |
| | 142 | Evier de 50 × 50..... — | 96 60 |
| | 143 | Evier de 60 × 50..... — | 103 40 |
| | 144 | Evier de 63 × 46..... — | 106 60 |
| | 145 | Evier de 65 × 50..... — | 121 30 |
| | 146 | Evier de 70 × 50..... — | 129 70 |
| | 147 | Evier de 75 × 50..... — | 153 80 |
| | 148 | Evier de 80 × 55..... — | 159 10 |
| | 149 | Evier de 90 × 55..... — | 171 70 |
| | 150 | Evier de 100 × 55..... — | 175 90 |
| | | A petits bords ronds : | |
| | 153 | Evier de 60 × 40..... La pièce | 81 40 |
| | | NOTA. — <i>Les éviers 143 et 153 peuvent être livrés avec ou sans pattes de fixation. Sauf spécification formelle, ils sont livrés avec pattes de fixation.</i> | |



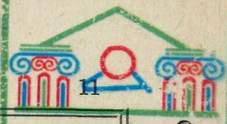
| Page du Catalogue | N° | DÉSIGNATION DES ARTICLES | |
|--|-------|--|-----------------|
| ÉGOUTTOIRS MOBILES | | | |
| 13 | T 40 | Egouttoir de 40 × 40 (pour éviers 141, 161, 162, 163, 164. — Eviers vidoirs 172, 173. — Timbres d'office 176, 177)..... | La pièce 58 30 |
| | T 45 | Egouttoir de 45 × 40 (pour éviers 144, 165, 166. — Evier-vidoir N° 174, Timbre d'office 178)..... | — 59 90 |
| | T 50 | Egouttoir de 50 × 40 (pour éviers 142, 143, 145, 146, 147)..... | — 66 70 |
| ÉVIERS AVEC ÉGOUTTOIR FIXE | | | |
| <i>Emaillés intérieurement et bruts extérieurement</i> | | | |
| 11 | 161 | 70 × 43 , égouttoir à droite..... | La pièce 119 20 |
| | 162 | 70 × 43 , égouttoir à gauche..... | — 119 20 |
| | 163 | 80 × 44 , égouttoir à droite..... | — 139 70 |
| | 164 | 80 × 44 , égouttoir à gauche..... | — 139 70 |
| | 165 | 90 × 45 , égouttoir à droite..... | — 160 » |
| | 166 | 90 × 45 , égouttoir à gauche..... | — 160 » |
| ÉVIERS SUR PIÈTEMENT | | | |
| 14 | 143 A | 60 × 50 , sans égouttoir (avec le piètement) | La pièce 168 » |
| | 161 A | 70 × 43 , égouttoir à droite (avec le piètement) | — 210 » |
| | 162 A | 70 × 43 , égouttoir à gauche (avec le piètement) | — 210 » |
| | 153 A | 60 × 40 , sans égouttoir (avec le piètement) | — 146 » |

| Page du Catalogue | N° | DÉSIGNATION DES ARTICLES | PRIX Choix courant |
|-------------------|-----|---|------------------------------|
| | | ÉVIERS-VIDOIRS SANS TROP PLEIN | |
| | | <i>NOTA. — Ces évier se font également avec trop plein. (Voir page 24 timbres d'offices n^{os} 176, 177 et 178).</i> | |
| 13 | 174 | 70 × 45 c/m Non émaillé extérieurement..... La pièce Emaillé extérieurement..... — | 299 » 313 » |
| | 173 | 60 × 40 c/m Non émaillé extérieurement..... — Emaillé extérieurement..... — | 210 » 223 » |
| | 172 | 50 × 40 c/m Non émaillé extérieurement..... — Emaillé extérieurement..... — | 167 » 176 » |
| | 171 | 40 × 30 c/m Non émaillé extérieurement..... — Emaillé extérieurement..... — | 119 » 125 » |
| | | <i>Sauf instructions spéciales, les évier vidoirs 174 et 173 sont toujours livrés non émaillés extérieurement, les N^{os} 172 et 171 émaillés extérieurement.</i> | |
| | | Supplément pour pose-seau en bois dur avec vis nickelées sur les évier N ^{os} 171, 172, 173 et 174..... Par évier | 31 50 |
| | | Supplément pour grille mobile à charnières pour 171 | 15 20 |
| | | Supplément pour grille mobile à charnières pour N ^{os} 172 et 173..... | 17 » |
| | | Supplément pour grille mobile à charnières pour N ^o 174..... | 18 50 |
| | | LAVABOS DE TOILETTE | |
| 5 | 240 | LAVABOS EN SÉRIES ACCOUPLÉES : montés sur consoles 520 brutes. | |
| | | 1^o Grandeur : 63 × 46. | |
| | | Non émaillés extérieurement: | |
| | | La première place | 176 » |
| | | Chaque place supplémentaire | 172 » |
| | | Emaillés extérieurement: | |
| | | La première place | 183 » |
| | | Chaque place supplémentaire | 179 » |



| Page du Catalogue | N° | DÉSIGNATION DES ARTICLES | |
|-------------------|-----|--|--|
| 5 | 240 | <p>2° Grandeur : 56 × 40. Non émaillés extérieurement : La première place 153 50 Chaque place supplémentaire 150 » Emaillés extérieurement : La première place 160 » Chaque place supplémentaire 156 »</p> <p>240 3° Grandeur : 50 × 40. Non émaillés extérieurement : La première place 144 » Chaque place supplémentaire 140 » Emaillés extérieurement : La première place 151 » Chaque place supplémentaire 148 »</p> <p>Diminution pour fourniture sans console : La première place 7 50 Chaque place supplémentaire 3 75</p> <p>Majoration sur chacun des lavabos ci-dessus pour fourniture avec consoles 520 émaillées (au lieu de brutes) : La première place 6 30 Chaque place supplémentaire 3 25</p> | |
| 4 | 245 | <p>LAVABOS ISOLÉS :</p> <p>Montés sur 2 consoles 520 brutes (pouvant recevoir les porte-serviettes N^{os} 10, 18, 19, ou 20). Pour ces porte-serviettes, voir tarif p. 5.</p> <p>— 1° Grandeur : 63 × 46. Non émaillé extérieurement La pièce 176 » Emaillé extérieurement — 183 »</p> <p>— 2° Grandeur : 56 × 40. Non émaillé extérieurement — 153 » Emaillé extérieurement — 160 »</p> <p>— 3° Grandeur : 50 × 40. Non émaillé extérieurement — 144 » Emaillé extérieurement — 151 »</p> | |
| 4 | 251 | <p>Grandeur : 70 × 54 : Non émaillé extérieurement 218 »</p> | |

| Page du Catalogue | N° | DÉSIGNATION DES ARTICLES | PRIX Choix courant |
|-------------------|-----|--|-----------------------|
| | | Diminution pour fourniture sans console Par lavabo | 7 40 |
| | | Majoration pour fourniture avec consoles 520 émaillées (au lieu de brutes) Par lavabo | 6 30 |
| 45 | 76 | Majoration par lavabo 240, 245 ou 251 pour fourniture avec 1 cachetrou fonte émaillée | 3 20 |
| 5 | 520 | Console spéciale pour lavabo 240, 245 et 251 : | |
| | | Brute | La pièce 3 70 |
| | | Emaillée | — 6 80 |
| | | LAVABOS « ECONOMIC ». | |
| 1 | 270 | L'Economic seul , émaillé extérieurement | La pièce 190 » |
| | | (Ce lavabo ne nécessite ni console, ni siphon, ni bonde, le prix ci-contre représente donc le prix total du lavabo prêt à être monté, sauf la robinetterie, la chaînette et le bouchon). | |
| | | Le même, livré avec 1 porte-serviette N° 10 bis..... | L'ensemble 200 » |
| | | Le même avec 2 porte-serviettes N° 10 bis, à 1 branche..... | L'ensemble 210 » |
| 2 | 271 | L'Economic en séries accouplées , émaillé extérieurement (supprimant la bonde, le siphon et les consoles — avec séparation — sans chaînette, ni bouchon, ni robinetterie). | |
| | | La première place | 190 » |
| | | Chaque place supplémentaire | 218 » |
| | | Le même , avec porte-serviettes spéciaux, mobiles à une extrémité, fixes aux intermédiaires : | |
| | | La première place | 200 » |
| | | Chaque place supplémentaire | 225 » |



ULTIMHEAT[®]
 VIRTUAL MUSEUM
 Choix courant

| Page du Catalogue | N° | DÉSIGNATION DES ARTICLES | |
|-------------------|---------|--|------------------|
| 3 | 272 | L'Economic en séries accouplées et adossées , émaillé extérieurement (modèle breveté, supprimant la bonde cuivre et le siphon) complètes, avec séparations, plaques de recouvrement et entretoises, mais sans chaîne, ni bouchon, ni robinetterie et pieds non compris. Les deux premières places doubles Chaque place double en supplément | 990 » 520 » |
| | | Le même , avec porte-serviettes spéciaux, mobiles aux extrémités et fixes aux intermédiaires. Les deux premières places doubles Chaque place double en supplément | 1.030 » 535 » |
| | | Supplément pour porte-éponge N° 81 (un par place double)..... La pièce | 8 40 |
| | | Pied fonte brute — | 95 » |
| | | Pied fonte émaillée..... — | 147 » |
| | 273 | Séparation pour lavabo Economic en séries accouplées La pièce | 28 50 |
| | 274-275 | Plaque de recouvrement , extrémité, pour lavabos en séries adossées.... La pièce <i>Préciser, en cas de réassortiment, si l'on désire la plaque N°</i> | 33 60 |
| | 275 | Avec raccord mâle. | |
| | 274 | Avec raccord femelle. | |
| | 276 | Plaque de recouvrement intermédiaire, pour lavabos en séries adossées — | 29 40 |
| | | Entretoise en fer, supportant les lavabos en séries adossées et accouplées Par place double | 54 60 |
| 41 | 10 bis | Porte-serviettes mobile pour « Economic »..... La pièce | 10 50 |
| | 22 | Porte-serviettes fixe pour « Economic », en séries..... — | 8 » |
| | 81 | Porte-éponge spécial — | 8 50 |

| Page du Catalogue | N° | DÉSIGNATION DES ARTICLES | PRIX Choix courant |
|--------------------------|-----|---|-----------------------|
| LAVABOS A DOSSIER | | | |
| 6 | 721 | Lavabo 60 × 24 c/m , isolé, émaillé extérieurement (avec départ grille fixe fonte émaillée et busette fonte) 2 trous de robinet..... | La pièce 132 » |
| 6 | 730 | Lavabo 60 × 24 en séries accouplées émaillé extérieurement avec grille fixe fonte émaillée et busette fonte (y compris joints de caoutchouc et boulons) ; à 2 trous de robinet par 0 m. 60 : | |
| | | Le premier élément de 0 m. 60.... | 132 » |
| | | Chaque élément de 0 m. 60 en plus | 137 » |
| | | Élément de lavabo 60 × 24 , pour séries accouplées, émaillé extérieurement, sans joint ni boulon. | |
| | | Chaque élément de 0 m. 60 | 132 » |
| | | Joint de caoutchouc et boulons pour élément de 0 m. 60..... | Le jeu 4 20 |
| | | <i>Les lavabos Nos 721 et 730 peuvent aussi être fournis sur demande avec trous et feuillures pour recevoir une bonde d'évier de 0 m. 085 ou une bonde à bouchon de 0 m. 085.</i> | |
| LAVABOS D'USINE | | | |
| | | <i>Ces lavabos sont émaillés intérieurement et bruts extérieurement.</i> | |
| | | <i>La bonde peut être placée sur les extrémités de droite ou de gauche, ou sur les lavabos intermédiaires.</i> | |
| | | <i>Tous ces lavabos sont fournis, sauf avis contraire, avec départ à grille en fonte émaillée, et busette fonte. Sur demande spéciale, ils peuvent être fournis avec trou et feuillure pour recevoir une bonde d'évier, ou une bonde à bouchon de 0 m. 085.</i> | |



ULTIMHEAT®
PR VIRTUAL MUSEUM

Choix courant

| Page du Catalogue | N° | DÉSIGNATION DES ARTICLES | |
|-------------------|-----|---|---------|
| 7 | 711 | LAVABOS ACCOUPLES | |
| | | Par longueurs multiples de 1 mètre et de 0 m. 50, sur pieds 702, comprenant: la cuve et le dossier émaillés, un pied brut par mètre, joints et boulons. | |
| | | Le premier mètre..... L'ensemble | 294 » |
| | | Les premiers 0 m. 50..... — | 161 » |
| | | Chaque mètre supplémentaire. — | 302 » |
| | | (En 0 m. 50, l'extrémité de droite seule existe avec ou sans bonde.) | |
| | | Soit lavabo de 1 m. 50..... | 463 » |
| | | — 2 m. »..... | 596 » |
| | | — 2 m. 50..... | 765 » |
| | | — 3 m. »..... | 900 » |
| | | — 3 m. 50..... | 1.070 » |
| | | — 4 m. »..... | 1.200 » |
| | | — 4 m. 50..... | 1.370 » |
| | | — 5 m. »..... | 1.500 » |
| | | — 5 m. 50..... | 1.670 » |
| | | — 6 m. »..... | 1.810 » |
| | | — 6 m. 50..... | 1.975 » |
| | | — 7 m. »..... | 2.108 » |
| | | — 7 m. 50..... | 2.280 » |
| | | — 8 m. »..... | 2.410 » |
| | | — 8 m. 50..... | 2.580 » |
| | | — 9 m. »..... | 2.710 » |
| | | — 9 m. 50..... | 2.880 » |
| | | — 10 m. »..... | 3.015 » |
| | | — 10 m. 50..... | 3.185 » |
| | | Les mêmes sur consoles 701 ou 701 bis (au lieu de pieds 702). | |
| | | Diminution par mètre ou 0 m. 50..... | 6 80 |
| | | Élément de 1 mètre de lavabos accouplés N° 711..... La pièce | 204 » |
| | | Dossier de 1 mètre pour N° 711 — | 71 » |

| Page du Catalogue | N° | DÉSIGNATION DES ARTICLES | PRIX Choix courant |
|-------------------|---------|--|-----------------------|
| | | Élément de lavabos N° 711 accouplés de 0 m. 50 (extrémité de droite seule existe avec ou sans bonde).. La pièce | 105 » |
| | | Dossier de 0 m. 50 pour N° 711 (seul le dossier extrémité droite existe). — | 36 » |
| 7 | 702 | Pied brut à vis pour N° 711..... — | 20 » |
| | 701 | Console brute à vis pour N° 711.... — | 13 » |
| | 701 bis | Console brute à scellements pour N° 711..... — | 13 » |
| | | Joint de caoutchouc pour N° 711.... La pièce | 6 30 |
| | | Boulons et écrous nécessaires pour l'assemblage de 2 éléments de lavabos N° 711..... Le jeu | 2 10 |
| 7 | 714 | LAVABO ISOLÉ | |
| | | De 1 mètre (bonde au centre) avec dossier, sur 2 pieds 702..... L'ensemble | 320 » |
| | | Le même , sur 2 consoles 701 ou 701 bis..... — | 306 » |
| | | Lavabo isolé de 1 m. (sans dossier ni console) La pièce | 210 » |
| | | Dossier seul pour lavabo isolé de 1 m. — | 71 » |
| | | Pieds et consoles (voir ci-dessus). | |
| 10 | 716 | LAVABO DOUBLE | |
| | | En séries adossées et accouplées, par longueurs multiples de 1 mètre ou de 0 m. 50 double (comportant 2 cuves, 1 plaque de recouvrement, support de rampe émaillé avec collier et vis, joints et boulons, 1 pied double par mètre avec la barre d'accouplement). | |
| | | Le premier mètre double..... L'ensemble | 627 » |
| | | Les premiers 0 m. 50 double — | 383 » |
| | | Chaque mètre double supplémentaire — | 643 » |



| Page du Catalogue | N° | DÉSIGNATION DES ARTICLES | |
|-------------------|----|---|---------|
| | | Soit lavabo de 1 m. 50..... | 1.030 » |
| | | — 2 m. »..... | 1.270 » |
| | | — 2 m. 50..... | 1.670 » |
| | | — 3 m. »..... | 1.915 » |
| | | — 3 m. 50..... | 2.315 » |
| | | — 4 m. »..... | 2.560 » |
| | | — 4 m. 50..... | 2.960 » |
| | | — 5 m. »..... | 3.200 » |
| | | — 5 m. 50..... | 3.600 » |
| | | — 6 m. »..... | 3.845 » |
| | | — 6 m. 50..... | 4.245 » |
| | | — 7 m. »..... | 4.490 » |
| | | — 7 m. 50..... | 4.890 » |
| | | — 8 m. »..... | 5.135 » |
| | | — 8 m. 50..... | 5.530 » |
| | | — 9 m. »..... | 5.780 » |
| | | — 9 m. 50..... | 6.180 » |
| | | — 10 m. »..... | 6.420 » |
| | | — 10 m. 50..... | 6.820 » |
| | | 1 mètre double isolé (compre- nant 2 cuves, 1 plaque de raccordement, 2 supports de rampe avec collier et vis, et 2 pieds doubles) L'ensemble | 740 » |
| | | Les éléments sont les mêmes que pour le lavabo 711; en outre: | |
| | | Pied double , y compris la barre d'accouplement La pièce | 94 » |
| | | Plaque de recouvrement de 0 m. 50 (d'extrémité seule- ment) — | 52 50 |
| | | Plaque de recouvrement de 1 m. (d'extrémité, avec rac- cord mâle ou femelle, ou in- termédiaire) — | 99 » |
| | | Support de rampe émaillé , avec collier et vis..... L'ensemble | 27 50 |
| | | <p>NOTA. — Les porte-savons qui figurent sur la gravure du catalogue y sont portés par erreur, et ne peuvent être montés sur ces lavabos.</p> | |

| Page du Catalogue | N ^o | DÉSIGNATION DES ARTICLES | PRIX Choix courant |
|-------------------|----------------|--|-----------------------|
| 8 | 740 | <p style="text-align: center;">LAVABO A GRANDE GUVETTE</p> <p>En séries accouplées, par longueurs multiples de 1 mètre, 0 m. 75 ou 0 m. 50 (comprenant: 1 cuve, 1 colonne émaillée porte-rampe, avec son collier et vis, et 1 pied brut par mètre ou 0 m. 75, 1 portesavon sur chaque colonne, joints et boulons.)</p> <p>La bonde peut être placée sur les éléments d'extrémité ou sur ceux du milieu.</p> <p>Le premier mètre..... L'ensemble 466 »</p> <p>Les premiers 0 m. 75..... — 395 »</p> <p>Chaque mètre supplémentaire. — 475 »</p> <p>Chaque 0 m. 75 supplémentaire — 402 »</p> <p>Soit lavabo de 1 m. 50..... 797 »</p> <p>— 1 m. 75..... 868 »</p> <p>— 2 m. »..... 940 »</p> <p>— 2 m. 50..... 1.270 »</p> <p>— 2 m. 75..... 1.342 »</p> <p>— 3 m. »..... 1.413 »</p> <p>— 3 m. 50..... 1.744 »</p> <p>— 3 m. 75..... 1.815 »</p> <p>— 4 m. »..... 1.887 »</p> <p>— 4 m. 50..... 2.112 »</p> <p>— 4 m. 75..... 2.290 »</p> <p>— 5 m. »..... 2.360 »</p> <p>— 5 m. 50..... 2.690 »</p> <p>— 5 m. 75..... 2.760 »</p> <p>— 6 m. »..... 2.830 »</p> <p>— 6 m. 50..... 3.165 »</p> <p>— 6 m. 75..... 3.240 »</p> <p>— 7 m. »..... 3.310 »</p> <p>— 7 m. 50..... 3.640 »</p> <p>— 7 m. 75..... 3.710 »</p> <p>— 8 m. »..... 3.780 »</p> <p>— 8 m. 50..... 4.110 »</p> <p>— 8 m. 75..... 4.185 »</p> <p>— 9 m. »..... 4.255 »</p> <p>— 9 m. 50..... 4.585 »</p> <p>— 9 m. 75..... 4.660 »</p> <p>— 10 m. »..... 4.730 »</p> | |

| Page du Catalogue | N° | DÉSIGNATION DES ARTICLES | |
|-------------------|-----|---|---------|
| | | <i>Il existe dans les lavabos type 740 des morceaux d'extrémité et intermédiaires de 1 mètre et des morceaux d'extrémité de 0 m. 75, tous avec ou sans bonde. Les longueurs multiples de 0 m. 50 sont faites par l'accouplement de 2 morceaux de 0 m. 75.</i> | |
| | | Le même , sans porte-savon. Diminution par mètre ou 0 m. 75..... | 14 75 |
| | | Le même , sans colonne porte-rampe ni porte-savon (la colonne est remplacée par un cache-trou). Diminution par mètre ou 0 m. 75..... | 41 » |
| | | Ces lavabos peuvent être livrés avec moins d'un pied par mètre : Diminution par pied et colonne porte-rampe supprimés | 122 » |
| | | Élément de lavabo de 1 m. La pièce | 330 » |
| | | Élément de lavabo de 0 m. 75. La pièce (Le bout d'extrémité seul existe avec ou sans bonde). | 258 » |
| | | Colonne émaillée avec collier et vis joints caoutchouc et écrous..... | — 55 50 |
| | | Pied brut | — 66 » |
| | | Cache-trou émaillé (pour remplacer la colonne) avec joints caoutchouc et écrous | — 14 70 |
| | | Porte-savon seul..... | — 14 70 |
| | | Joint de caoutchouc de lavabo..... | — 5 25 |
| | | Joint de caoutchouc pour la colonne.. | — 4 20 |
| | | Écrous et boulons pour un joint.... Le jeu | 2 10 |
| | | LAVABO ISOLÉ | |
| 9 | 744 | De milieu, à grande cuvette (cuve, pied brut, colonne émaillée porte-rampe avec collier et vis, joints et boulons de colonne, 1 porte-savon sur la colonne). | |
| | | Dimensions: 0 m. 77 x 0 m. 77... L'ensemble | 400 » |

| Page du Catalogue | N° | DÉSIGNATION DES ARTICLES | PRIX Choix courant |
|-------------------|---------|---|--------------------------|
| | | Le même , sans porte-savon..... L'ensemble | 385 » |
| | | NOTA. — <i>Les lavabos 740 et 744 sont percés d'un trou dans l'axe du pied et de la colonne, et par suite, l'alimentation de la rampe peut être faite par l'intérieur du pied et de la colonne (dimension maximum admise, tube d'alimentation de 27).</i> | |
| | | LAVE-MAINS | |
| | | <i>Tous nos lave-mains sont émaillés extérieurement</i> | |
| 33 | 261 | A 1 trou dans le dossier..... La pièce | 147 » |
| | 261 bis | A 2 trous dans le dossier..... — | 147 » |
| | 262 | Même modèle que le 261, mais avec 2 trous de robinet, un de chaque côté de la cuvette, dossier non percé — | 147 » |
| 32 | 601 | De face (catalogue erroné, voir dessin 651) — | 76 » |
| | 603 | A 1 trou..... — | 108 » |
| | 604 | Le même à 2 trous..... — | 108 » |
| | 611 | D'angle à 1 trou..... — | 102 » |
| | 621 | De face à 1 trou..... — | 94 » |
| | 631 | D'angle (catalogue erroné, voir dessin 601)..... — | 87 50 |
| | | PIEDS & PIÈTEMENTS | |
| 40 | 280 | Pied seul La pièce | |
| | 281 bis | Piètement complet , avec ceinture à plat sans barre de soutien..... L'ensemble | <i>Modèles supprimés</i> |
| | 282 bis | Piètement complet , avec ceinture à plat avec barre de soutien..... — | |
| | | PORTE-SAVON MOBILE POUR POSTES D'EAU & ÉVIERS-VIDOIRS | |
| 17 | 90 | Emaillé extérieurement..... La pièce | 8 40 |
| | | NOTA. — <i>Ces porte-savons ayant une forme différente suivant les pièces auxquelles ils sont destinés, préciser le N° de notre catalogue sur lesquels ils doivent s'adapter.</i> | |



| Page du Catalogue | N° | DÉSIGNATION DES ARTICLES | PRIX Choix courant |
|--|--------|---|-----------------------|
| POSTES D'EAU | | | |
| <i>Tous nos postes d'eau sont émaillés extérieurement.</i> | | | |
| <i>Tous ces prix s'entendent avec grille porte-broc.</i> | | | |
| Départ bonde siphonide et busette fonte: | | | |
| 22 | 101 | Grand modèle à cuvette rectangulaire 1 trou de robinet..... | 115 » |
| | 101bis | Grand modèle à cuvette rectangulaire 2 trous de robinet..... | 115 » |
| 28 | 102 | Petit modèle à cuvette rectangulaire 1 trou de robinet..... | 103 » |
| | 102bis | Petit modèle à cuvette rectangulaire 2 trous de robinet..... | 103 » |
| | 103 | Petit modèle à cuvette 1/2 ronde 1 trou de robinet..... | 96 50 |
| | 103bis | Petit modèle à cuvette 1/2 ronde 2 trous de robinet..... | 96 50 |
| 22 | 104 | Grand modèle à cuvette 1/2 ronde 1 trou de robinet..... | 108 » |
| | 104bis | Grand modèle à cuvette 1/2 ronde 2 trous de robinet..... | 108 » |
| 29 | 105 | Petit modèle à niche 1 trou de robinet..... | 105 » |
| | 111 | Petit modèle d'angle 1 trou de robinet..... | 105 » |
| | 111bis | Petit modèle d'angle 2 trous de robinet..... | 105 » |
| 32 | 122 | Grand modèle d'angle 1 trou de robinet..... | 131 » |
| | 122bis | Grand modèle d'angle 2 trous de robinet..... | 131 » |

| Page du Catalogue | N° | DÉSIGNATION DES ARTICLES | PRIX Choix courant |
|---|-----|---|-----------------------|
| 23 | 131 | Grand modèle à niche 1 trou de robinet..... | 137 » |
| Départ grille fixe et tube fer fileté: | | | |
| 27 | 301 | Grand modèle à cuvette rectangulaire 1 trou de robinet..... | 117 » |
| 301 bis | | Grand modèle à cuvette rectangulaire 2 trous de robinet..... | 117 » |
| | 302 | Petit modèle à cuvette rectangulaire 1 trou de robinet..... | 106 » |
| 302 bis | | Petit modèle à cuvette rectangulaire 2 trous de robinet..... | 106 » |
| | 303 | Petit modèle à cuvette 1/2 ronde 1 trou de robinet..... | 100 » |
| 303 bis | | Petit modèle à cuvette 1/2 ronde 2 trous de robinet..... | 100 » |
| | 304 | Grand modèle à cuvette 1/2 ronde 1 trou de robinet..... | 110 » |
| 304 bis | | Grand modèle à cuvette 1/2 ronde 2 trous de robinet..... | 110 » |
| | 305 | Petit modèle à niche 1 trou de robinet..... | 108 » |
| | 311 | Petit modèle d'angle 1 trou de robinet..... | 108 » |
| 311 bis | | Petit modèle d'angle 2 trous de robinet..... | 108 » |
| | 322 | Grand modèle d'angle 1 trou de robinet..... | 133 » |
| 322 bis | | Grand modèle d'angle 2 trous de robinet..... | 133 » |
| | 331 | Grand modèle à niche 1 trou de robinet..... | 139 » |
| Supplément pour les postes d'eau N° 301 à 331, livrés avec écrou et douille de sortie en cuivre 10×49 : Par poste d'eau..... | | | |

| Page du Catalogue | N° | DÉSIGNATION DES ARTICLES | |
|-------------------|---------|---|--------|
| | | Départ grille fixe et busette fonte : | |
| 24 | 401 | Grand modèle à cuvette rectangulaire 1 trou de robinet..... | 115 » |
| | 401 bis | Grand modèle à cuvette rectangulaire 2 trous de robinet..... | 115 » |
| 30 | 402 | Petit modèle à cuvette rectangulaire 1 trou de robinet..... | 103 » |
| | 402 bis | Petit modèle à cuvette rectangulaire 2 trous de robinet..... | 103 » |
| | 403 | Petit modèle à cuvette 1/2 ronde 1 trou de robinet..... | 96 50 |
| | 403 bis | Petit modèle à cuvette 1/2 ronde 2 trous de robinet..... | 96 50 |
| 24 | 404 | Grand modèle à cuvette 1/2 ronde 1 trou de robinet..... | 108 » |
| | 404 bis | Grand modèle à cuvette 1/2 ronde 2 trous de robinet..... | 108 » |
| 30 | 405 | Petit modèle à niche 1 trou de robinet..... | 105 » |
| | 411 | Petit modèle d'angle 1 trou de robinet..... | 105 » |
| | 411 bis | Petit modèle d'angle 2 trous de robinet..... | 105 » |
| 25 | 422 | Grand modèle d'angle 1 trou de robinet..... | 131 » |
| | 422 bis | Grand modèle d'angle 2 trous de robinet..... | 131 » |
| | 431 | Grand modèle à niche 1 trou de robinet..... | 136 50 |

| Page du Catalogue | N° | DESIGNATION DES ARTICLES | PRIX Choix courant |
|----------------------|---------|---|-----------------------|
| | | Avec trou pour bonde à grille en cuivre: | |
| | | <i>Le prix de la bonde n'est pas compris dans les prix ci-dessous</i> | |
| 26 | 801 | Grand modèle à cuvette rectangulaire 1 trou de robinet..... | 115 » |
| | 801 bis | Grand modèle à cuvette rectangulaire 2 trous de robinet..... | 115 » |
| | 802 | Petit modèle à cuvette rectangulaire 1 trou de robinet..... | 103 » |
| | 802 bis | Petit modèle à cuvette rectangulaire 2 trous de robinet..... | 103 » |
| | 803 | Petit modèle à cuvette 1/2 ronde 1 trou de robinet..... | 96 50 |
| | 803 bis | Petit modèle à cuvette 1/2 ronde 2 trous de robinet..... | 96 50 |
| | 804 | Grand modèle à cuvette 1/2 ronde 1 trou de robinet..... | 108 » |
| | 804 bis | Grand modèle à cuvette 1/2 ronde 2 trous de robinet..... | 108 » |
| | 805 | Petit modèle à niche 1 trou de robinet..... | 105 » |
| | 811 | Petit modèle d'angle 1 trou de robinet..... | 105 » |
| | 811 bis | Petit modèle d'angle 2 trous de robinet..... | 105 » |
| | 822 | Grand modèle d'angle 1 trou de robinet..... | 131 » |
| | 822 bis | Grand modèle d'angle 2 trous de robinet..... | 131 » |



| Page du Catalogue | N° | DÉSIGNATION DES ARTICLES | Choix courant |
|-------------------|----|--------------------------|---------------|
|-------------------|----|--------------------------|---------------|

| | | |
|-----|--|--------|
| 831 | Grand modèle à niche 1 trou de robinet..... | 136 50 |
|-----|--|--------|

NOTA. — Par suite de modifications faites, les dimensions des postes d'eau N° 101, 102, 104, 301, 302 304, 401, 402, 404, 801, 802, 804, et les mêmes N°s bis sont modifiés de la manière suivante :

Postes d'eau 101, 301, 401, 801

| | |
|--------------------------|----------|
| Hauteur totale | 670 m/m. |
| Largeur dossier | 360 — |
| Largeur cuvette | 400 — |
| Saillie | 300 — |
| Profondeur | 120 — |
| Poids approximatif | 14 kilos |

Postes d'eau 102, 302, 402, 802

| | |
|--------------------------|----------|
| Hauteur totale | 560 m/m. |
| Largeur | 320 — |
| Saillie | 260 — |
| Profondeur | 95 — |
| Poids approximatif | 9 kilos |

Postes d'eau 104, 304, 404, 804

| | |
|--------------------------|----------|
| Hauteur totale | 670 m/m. |
| Largeur dossier | 360 — |
| Largeur cuvette | 400 — |
| Saillie | 300 — |
| Profondeur | 120 — |
| Poids approximatif | 14 kilos |

RECEVEURS POUR BAINS DOUCHES

| | | |
|----|---|-------|
| 10 | 680 60x60 non émaillé extérieurement.. La pièce | 147 » |
| | Bonde spéciale en cuivre nickelé et bouchon caoutchouc sans raccord.. | 25 20 |
| | La même avec raccord..... | 31 50 |

RÉSERVOIRS DE CHASSE

RÉSERVOIRS PEINTS

| | | |
|----|---|---------------|
| 39 | 470 Réservoir cannelé, contenance 9 litres 470 bis Modèle supprimé | } Sur demande |
| | 471 Réservoir de chasse 1/2 rond, contenance 9 litres | |

| Page du Catalogue | N° | DÉSIGNATION DES ARTICLES | PRIX Choix cour. nt |
|-------------------|-----|---|------------------------|
| | | Supplément pour réservoir 470 ou 471 livré avec intérieur et accessoires vitrifiés, extérieur peint Par réservoir | 31 50 |
| | | RESERVOIRS ÉMAILLÉS | |
| 38 | 471 | « L'Invicta », contenance 9 litres, émaillé extérieurement et intérieurement : La fonte émaillée seule, sans robinetterie, ni joint La pièce | 117 50 |
| | 471 | « L'Invicta », comme ci-dessus, mais avec joint de caoutchouc de cloche, culot cuivre et joint, sans robinet, flotteur, ni chaîne..... — | 136 » |
| | 471 | « L'Invicta », comme ci-dessus, mais complet, avec culot, robinet flotteur, joints caoutchouc sans chaîne de tirage..... — | 161 50 |
| | | Supplément pour fourniture de la chaîne nickelée et poignée porcelaine Par réservoir | 6 30 |
| | | <i>NOTA. — Toutes les parties visibles de la cuivrie sont nickelées.</i> | |
| | 498 | Glissière murale fonte émaillée seule , sans glissière cuivre, chaîne, ni poignée La pièce | 6 30 |
| | 498 | Glissière murale fonte émaillée complète , avec glissière et chaîne cuivre nickelé, poignée porcelaine — | 18 90 |
| | | TABLETTE POUR LAVABO | |
| 17 | 71 | 65 x 16 : entièrement émaillée (cette tablette se pose sans console).... La pièce | 33 50 |
| | | TIMBRES D'OFFICE A TROP PLEIN DISSIMULÉ | |
| 16 | 178 | 70 x 45 : Non émaillé extérieurement La pièce | 321 » |
| | | Émaillé extérieurement..... — | 340 » |



| Page du Catalogue | N° | DÉSIGNATION DES ARTICLES | Choix courant |
|-------------------|-----|--|----------------|
| | 177 | 60 x 40 : Non émaillé extérieurement — Emaillé extérieurement..... — | 225 » 237 » |
| | 176 | 50 x 40 : Non émaillé extérieurement — Emaillé extérieurement..... — | 185 » 195 » |
| | | Supplément pour pose seau en bois dur pour les timbres 178, 177 et 176 Par timbre d'office..... | 31 50 |
| | | Supplément pour grille mobile à charnières pour 176 et 177..... | 16 80 |
| | | Supplément pour grille mobile à charnières pour 178..... | 18 50 |
| | | Bonde spéciale en cuivre nickelé, à trop plein, bouchon de caoutchouc sans raccord La pièce | 25 50 |
| | | La même, avec raccord — | 31 50 |
| | | <i>Voir page 7 du tarif les tablettes égouttoirs pouvant se poser sur les timbres d'office ci-dessus.</i> | |
| | | TUBS | |
| 9 | 691 | 77 x 77 : émaillé intérieurement, brut extérieurement, monté sur pieds.. La pièce <i>Nous tenons ce tub en stock avec bonde à grille et busette de départ en fonte ; mais sur demande il peut être livré avec trou et feuillure, permettant d'y adapter une bonde à grille en cuivre ou une bonde à bouchon de 0 m. 085.</i> | 282 » |

| Page du Catalogue | N ^o | DÉSIGNATION DES ARTICLES | PRIX (choix courant) |
|---|----------------|--|-------------------------|
| URINOIRS | | | |
| <i>NOTA. — Les urinoirs 921, 922, 930, 940 sont normalement en stock et livrés avec départ grille fixe fonte émaillée et busette fonte.</i> | | | |
| <i>Sur demande spéciale, ils peuvent être fournis avec trou et feuillure pour bonde à grille en cuivre de 0 m. 085.</i> | | | |
| <i>La bonde peut être placée sur une extrémité de droite ou de gauche ou dans une partie intermédiaire.</i> | | | |
| <i>Toutes ces pièces sont émaillées intérieurement et extérieurement.</i> | | | |
| 34 | 901 | Urinoir isolé de face, sans effet d'eau La pièce | 73 50 |
| | 902 | Urinoir isolé de face, avec effet d'eau (queue de carpe comprise, avec sa douille en cuivre)..... | 86 » |
| | 905 | Urinoir isolé , d'angle, sans effet d'eau | 79 » |
| | 906 | Urinoir isolé , d'angle, avec effet d'eau (queue de carpe comprise, avec la douille en cuivre)..... | 91 50 |
| | 921 | Urinoir isolé , de face, de 0 m. 60 × 0 m. 24, sans effet d'eau (bonde au milieu) | 132 » |
| | 922 | Urinoir isolé , de face, de 0 m. 60 × 0 m. 24, avec effet d'eau (queue de carpe comprise avec la douille en cuivre) (bonde au milieu seulement) | 145 » |
| 36 | 930 | Urinoir 60 × 24 , en séries accouplées (y compris joints de caoutchouc et boulons) sans effet d'eau. Par élément de 0 m. 60 : | |
| | | Le premier élément de 0 m. 60..... | 132 » |
| | | Chaque élément de 0 m. 60 en plus.... | 136 50 |



| Page du Catalogue | N° | DÉSIGNATION DES ARTICLES | Choix courant |
|--|-----|--|---------------|
| 37 | 940 | Le même , mais avec effet d'eau (queue de carpe comprise, avec sa douille en cuivre): | |
| | | Le premier élément de 0 m. 60..... | 145 » |
| | | Chaque élément de 0 m. 60 en plus.... | 149 » |
| | | Elément d'urinoir en série , de 0 m. 60 × 0 m. 24, sans joint ni boulon et sans effet d'eau..... La pièce | 132 » |
| | | Elément d'urinoir en série , mais avec effet d'eau (queue de carpe comprise, avec douille en cuivre)..... — | 145 » |
| | | Joint caoutchouc et boulons pour urinoirs en séries..... Le jeu | 4 20 |
| 34 | 923 | Queue de carpe émaillée , avec douille cuivre | 12 60 |
| | 910 | Séparation d'urinoir d'une hauteur totale de 0 m. 75 (en 3 parties d'environ 0 m. 25, s'emboitant l'une dans l'autre, larg. 0 m. 30) L'ensemble | 101 » |
| | | Elément de cloison d'urinoir de largeur 0 m. 30, hauteur environ 0 m. 25, avec emboîtement: | |
| | 911 | Partie supérieure..... La pièce | 33 60 |
| | 912 | Partie inférieure..... — | 33 60 |
| | 913 | Partie intermédiaire..... — | 33 60 |
| VIDOIRS-POSTES D'EAU | | | |
| <i>Tous ces vidoirs sont émaillés extérieurement. Les prix ci-dessous s'entendent y compris la fourniture de la grille porte-broc.</i> | | | |
| 21 | 406 | Modèle à cuvette rectangulaire 1 trou de robinet..... | 146 » |

| Page du Catalogue | No | DÉSIGNATION DES ARTICLES | PRIX Choix courant |
|-------------------|---------|--|-----------------------|
| | 406 bis | Modèle à cuvette rectangulaire 2 trous de robinet..... | 146 » |
| | | Nouvelles dimensions de ce vidoir : | |
| | | Hauteur sans la douille | 720 |
| | | Hauteur du dossier | 500 |
| | | Largeur du dossier | 365 |
| | | Largeur de la cuvette | 400 |
| | | Saillie | 300 |
| | | Profondeur | 170 |
| | | Poids approximatif | 15 kgs |
| 18 | 423 | Modèle à cuvette 1/2 ronde 1 trou de robinet..... | 233 » |
| | 423 bis | Modèle à cuvette 1/2 ronde 2 trous de robinet..... | 233 » |
| | 424 | Comme ci-dessus, mais avec pose-seau en bois dur : 1 trou de robinet..... | 276 » |
| | 424 bis | Comme ci-dessus, mais avec pose-seau en bois dur : 2 trous de robinet..... | 276 » |
| 19 | 436 | Modèle à niche de face 1 trou de robinet..... | 229 » |
| | 436 bis | Modèle à niche de face 2 trous de robinet..... | 229 » |
| 20 | 437 | Modèle à niche d'angle 1 trou de robinet..... | 229 » |
| | 437 bis | Modèle à niche d'angle 2 trous de robinet..... | 229 » |



INDEX NUMÉRIQUE

| N ^{os} | Pages | N ^{os} | Pages |
|-----------------|-------|-----------------|-------|
| 10 | 5 | 142 | 6 |
| 10 bis | 11 | 143 | 6 |
| 11 | 1 | 143 A | 7 |
| 12 | 1 | 144 | 6 |
| 14 | 1 | 145 | 6 |
| 18 | 5 | 146 | 6 |
| 19 | 5 | 147 | 6 |
| 20 | 5 | 148 | 6 |
| 21 | 1 | 149 | 6 |
| 22 | 11 | 150 | 6 |
| 24 | 1 | 153 | 6 |
| 27 | 1 | 153 A | 7 |
| 28 | 1 | 161 | 7 |
| 29 | 5 | 161 A | 7 |
| 30 | 1 | 162 | 7 |
| 31 | 1 | 162 A | 7 |
| 32 | 1 | 163 | 7 |
| 33 | 1 | 164 | 7 |
| 43 | 1 | 165 | 7 |
| 44 | 1 | 166 | 7 |
| 45 | 1 | 171 | 8 |
| 46 | 1 | 172 | 8 |
| 47 | 1 | 173 | 8 |
| 48 | 1 | 174 | 8 |
| 49 | 1 | 176 | 25 |
| 50 | 2 | 177 | 25 |
| 51 | 2 | 178 | 24 |
| 52 | 2 | 240 | 8 |
| 53 | 2 | 245 | 9 |
| 58 | 1 | 251 | 9 |
| 60 | 2 | 261 | 18 |
| 61 | 2 | 262 | 18 |
| 71 | 24 | 270 | 10 |
| 75 | 2 | 271 | 10 |
| 76 | 2 | 272 | 11 |
| 79 | 2 | 273 | 11 |
| 81 | 11 | 274 | 11 |
| 86 | 2 | 275 | 11 |
| 87 | 2 | 276 | 11 |
| 88 | 2 | 280 | 18 |
| 90 | 18 | 281 | 18 |
| 101 | 19 | 282 | 18 |
| 102 | 19 | 301 | 20 |
| 103 | 19 | 302 | 20 |
| 104 | 19 | 303 | 20 |
| 105 | 19 | 304 | 20 |
| 111 | 19 | 305 | 20 |
| 122 | 19 | 311 | 20 |
| 131 | 20 | 322 | 20 |
| 141 | 6 | 331 | 20 |

INDEX NUMÉRIQUE (Suite)

| N° | Pages | N° | Pages |
|-------|--------|--------|-------|
| 401 | 21 | 575 | 5 |
| 402 | 21 | 576 | 5 |
| 403 | 21 | 595 | 5 |
| 404 | 21 | 596 | 5 |
| 405 | 21 | 597 | 5 |
| 406 | 27 | 601 | 18 |
| 407 | 1 | 603 | 18 |
| 408 | 1 | 604 | 18 |
| 411 | 21 | 611 | 18 |
| 422 | 21 | 621 | 18 |
| 423 | 28 | 651 | 18 |
| 424 | 28 | 680 | 23 |
| 431 | 21 | 691 | 25 |
| 436 | 28 | 701 | 14 |
| 437 | 28 | 702 | 14 |
| 470 | 23 | 711 | 13 |
| 471 | 23, 24 | 714 | 14 |
| 498 | 2, 24 | 716 | 14 |
| 502 | 3 | 721 | 12 |
| 503 | 3 | 730 | 12 |
| 504 | 3 | 740 | 16 |
| 505 | 3 | 744 | 17 |
| 506 | 3 | 801 | 22 |
| 507 | 3 | 802 | 22 |
| 508 | 3 | 803 | 22 |
| 509 | 3 | 804 | 22 |
| 510 | 3 | 805 | 22 |
| 511 | 3 | 811 | 22 |
| 512 | 3 | 822 | 22 |
| 513 | 4 | 831 | 23 |
| 518/0 | 4 | 901 | 26 |
| 518/1 | 4 | 902 | 26 |
| 518/2 | 4 | 905 | 26 |
| 519 | 4 | 906 | 26 |
| 520 | 10 | 910 | 27 |
| 521 | 4 | 911 | 27 |
| 523 | 4 | 912 | 27 |
| 524 | 4 | 913 | 27 |
| 525 | 4 | 921 | 26 |
| 526 | 4 | 922 | 26 |
| 531 | 4 | 923 | 27 |
| 532 | 4 | 930 | 26 |
| 533 | 4 | 940 | 27 |
| 542 | 4 | D. 50 | 6 |
| 543 | 5 | D. 60 | 6 |
| 545 | 5 | D. 70 | 6 |
| 547 | 5 | D. 80 | 6 |
| 548 | 5 | D. 90 | 6 |
| 552 | 2 | D. 100 | 6 |
| 553 | 2 | T. 40 | 7 |
| 574/1 | 5 | T. 45 | 7 |
| 574/2 | 5 | T. 50 | 7 |



ULTIMHEAT®
VIRTUAL MUSEUM

