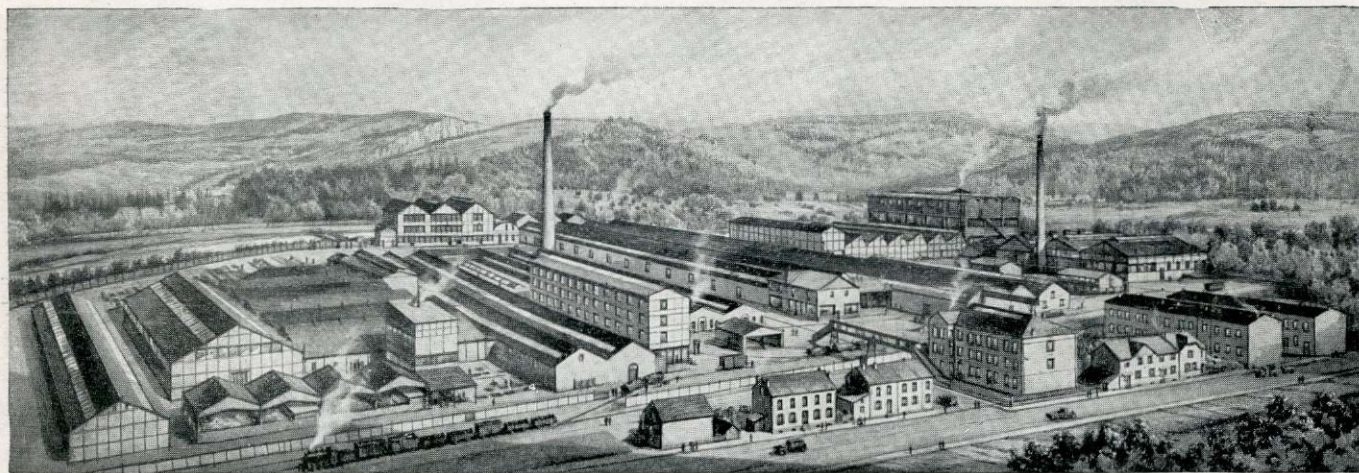


MONTHERMÉ-LAVAL-DIEU

Chauffage - Cuisine - Ménage - Tôlerie



Usine de Monthermé (Ardennes)

Société Anonyme des Fonderies de Monthermé - Laval - Dieu
à **MONTHERMÉ** (Ardennes)

CAPITAL : 1.600.000 Francs, réduit par remboursement à 160.000 Francs

R. C. Charleville 481

Télégrammes : FONDERIES-MONThERMÉ Téléphone : MONThERMÉ N° 14 Chèques Postaux : PARIS 75-73

USINES à **MONTHERMÉ** et à **MAUBERT-FONTAINE** (Ardennes)

DÉPOT DE PARIS : près la Porte de Vincennes

38 à 44, Rue Cuvier, à **MONTREUIL-sous-BOIS** (Seine)

Téléphone : DIDEROT 10-89

MONTHERMÉ

LA MEILLEURE MARQUE



"BAGDA"

0.73 - 0.78 - 0.85

(Turquoise)



MONTHERMÉ

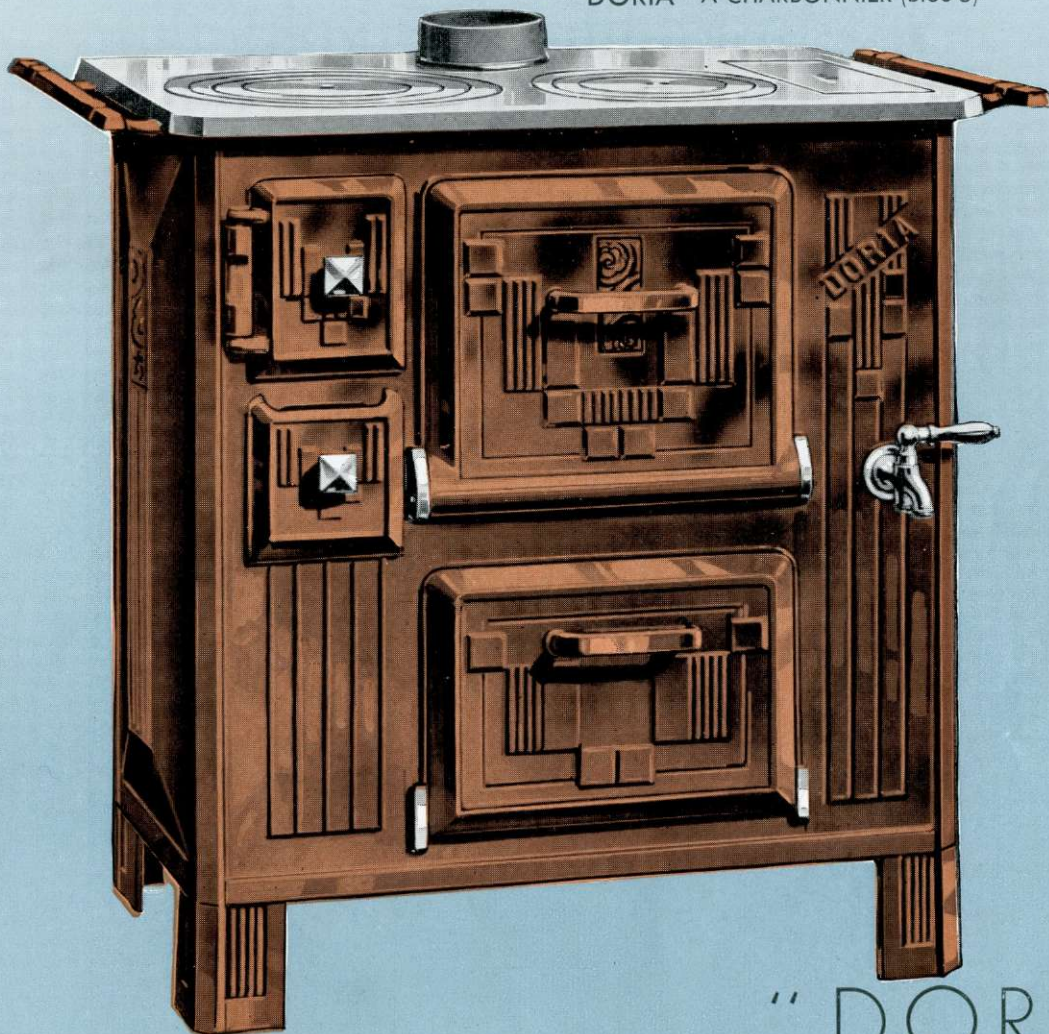
LA MEILLEURE MARQUE



"DORIA" A GRANDS PIEDS
(Vert)



"DORIA" A CHARBONNIER (Bleu S)



" DORIA "

AVEC ÉTUVE (Brun)

0.64 - 0.73

MONTHERMÉ

LA MEILLEURE MARQUE



“ANTÉA”

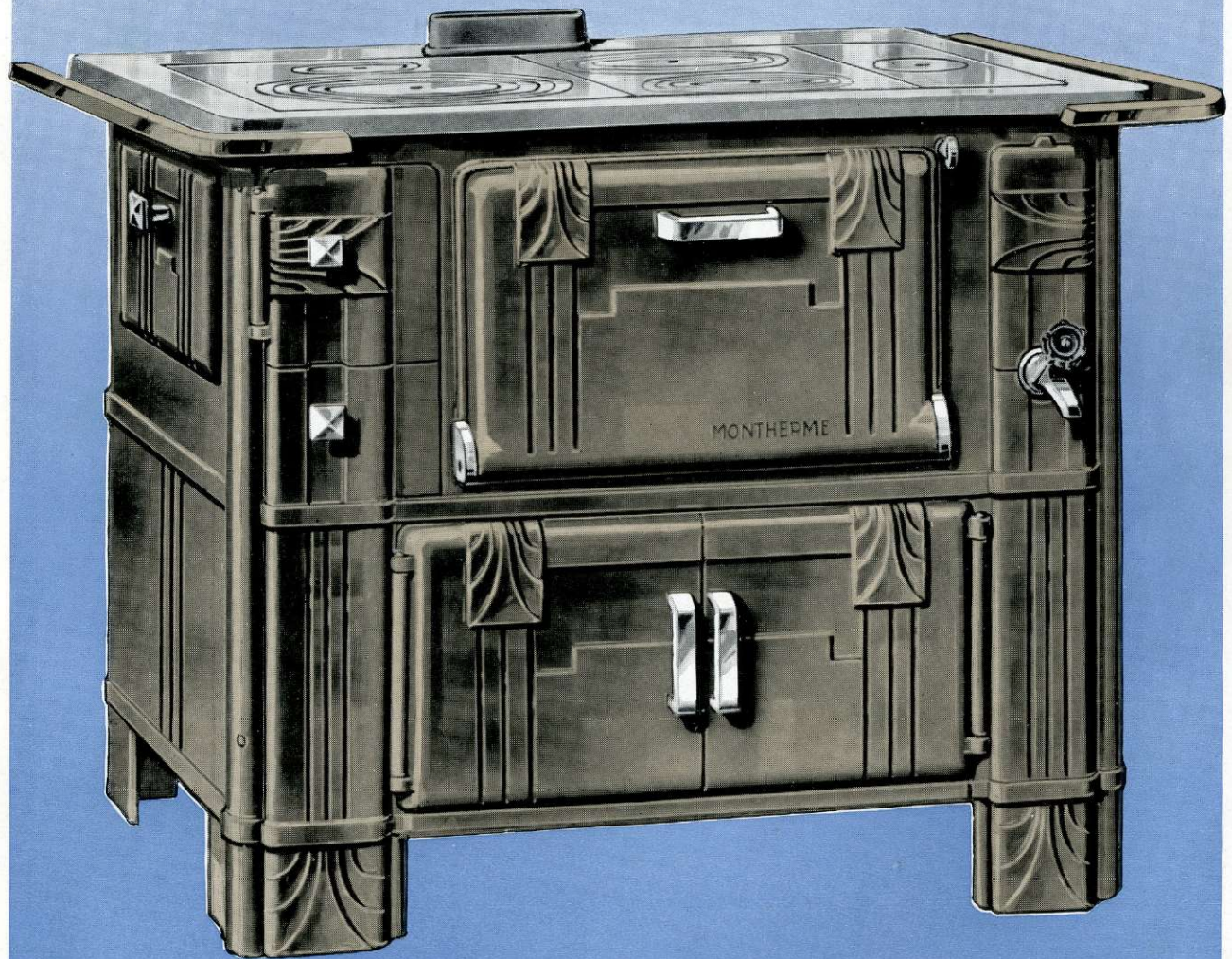
AVEC ET SANS CHAUDIÈRE
(Gris Perle, Turquoise)

0.72 — 0.77 — 0.84



MONTHERME

LA MEILLEURE MARQUE



“LORRAINE”

0.82 — 0.90 — 0.100

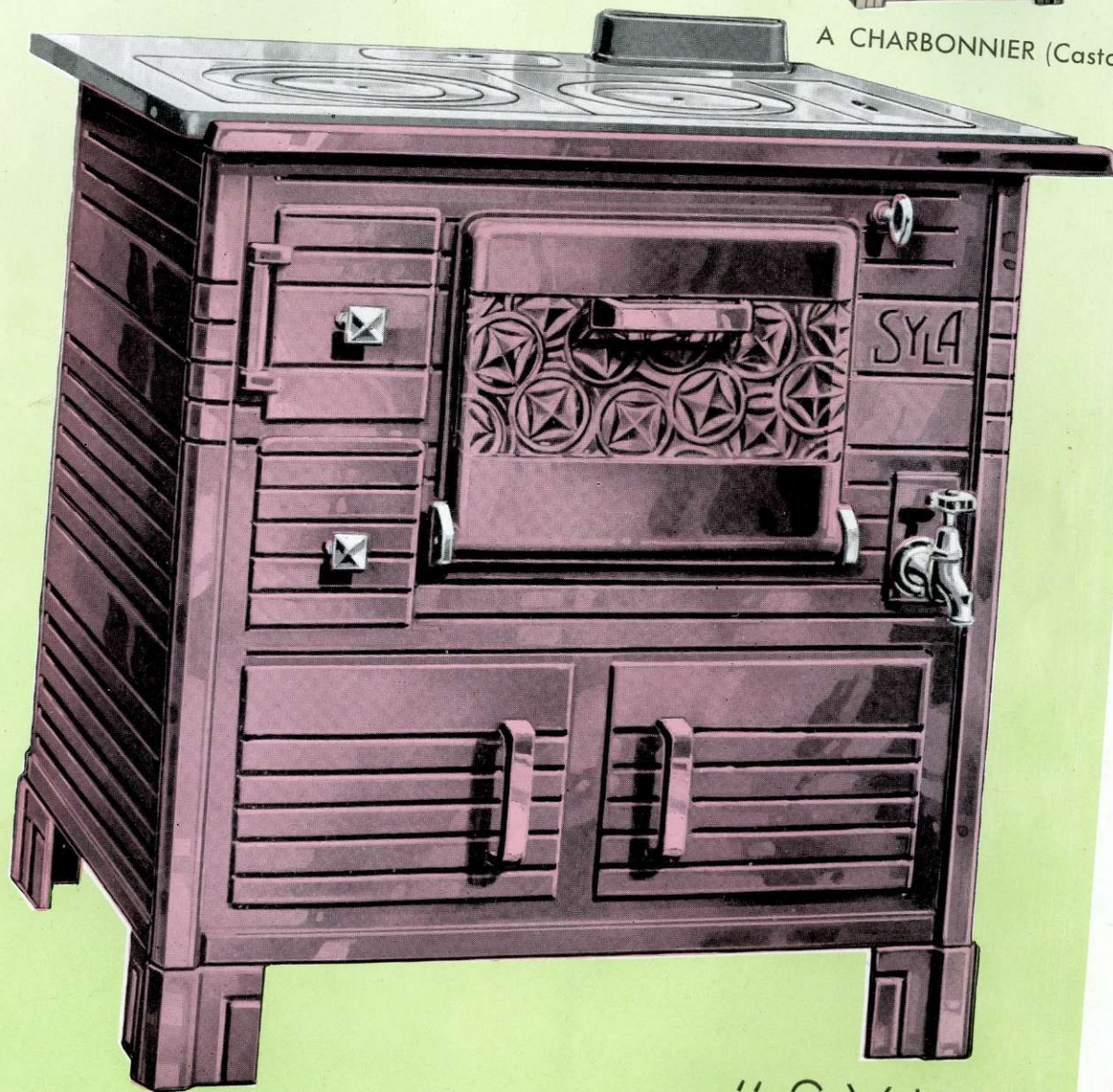
(Castor)

MONTHERMÉ

LA MEILLEURE MARQUE



A CHARBONNIER (Castor)



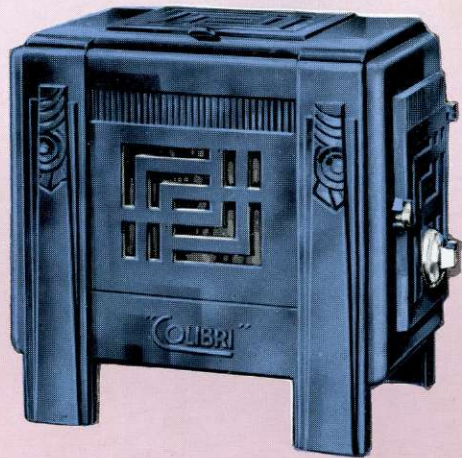
"SYLA"

A ÉTUVES (Aubergine)

0.70 -- 0.76 -- 0.85

MONTHERMÉ

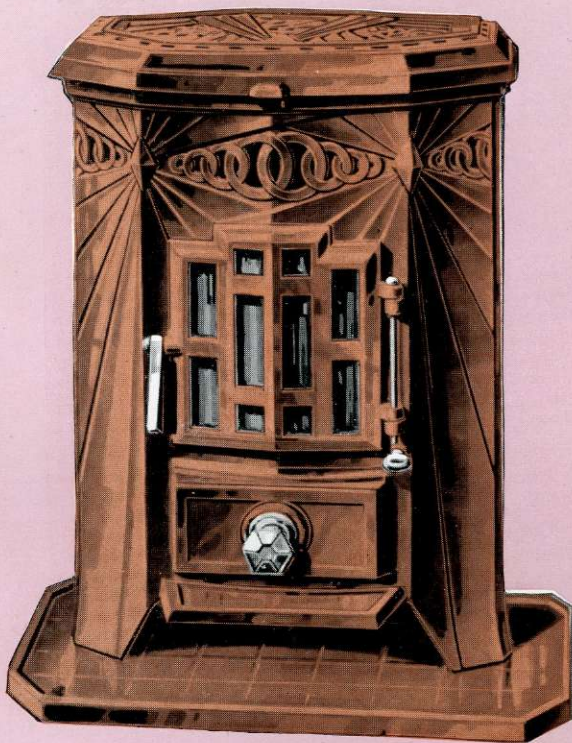
LA MEILLEURE MARQUE



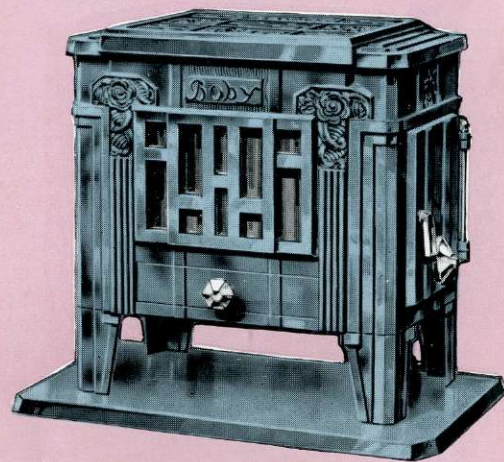
"COLIBRI" (Bleu S)



"MYRKA" (Castor)



"MYTRA" (Brun)



"BOBY"

BOIS & HOUILLE (Turquoise)

CUISINIÈRE "ANTÉA"

EN FONTE ÉMAIL CÉRAMIQUE ET FONTE ÉMAIL CÉRAMIQUE 2 TONS

N^{os} 8309, 8310, 8311 A CHAUDIÈRE

N^{os} 9309, 9310, 9311 SANS CHAUDIÈRE



- 1^o Foyer mixte grille abattante, porte à rôtir (disposition normale).
 2^o » » » » sans porte à rôtir.
 3^o Pot ovale à houille à trou de décrossage, porte au foyer, sans porte à rôtir.
 4^o Foyer genre Nord à grille devant, porte au foyer sans porte à rôtir.

| Numéros..... | | 8309 | 8310 | 8311 |
|---|---------------------------|------|------|------|
| Largeur | Avec mains courantes..... | 0 81 | 0 88 | 0 95 |
| | Sans mains courantes..... | 0 72 | 0 77 | 0 84 |
| Profondeur..... | 0 49 | 0 50 | 0 53 | |
| | 0 77 | 0 77 | 0 77 | |
| Largeur du four..... | 0 30 | 0 33 | 0 38 | |
| Profondeur du four..... | 0 37 | 0 38 | 0 40 | |
| N ^o de la chaudière..... | 310 | 311 | 312 | |
| Contenance de la chaudière..... | 6'5 | 8'5 | 10'5 | |
| Buse ovale fonte N ^{os} | 282 | 283 | 284 | |
| Diamètre du tuyau sur la buse à clé..... | 125 | 132 | 146 | |
| Poids d'expédition..... | 133 | 144 | 165 | |
| PRIX | | | | |
| Email céramique..... | 595 | 630 | 700 | |
| Email céramique 2 tons..... | 605 | 640 | 710 | |
| Majoration : Barre ronde devant nickelée.. | 25 | 25 | 25 | |
| » Barre circulaire ronde nickelée..... | 45 | 45 | 45 | |
| » Dessus émaillé..... | 45 | 45 | 45 | |
| » Four émaillé..... | 35 | 35 | 35 | |
| Réduction : Sans chaud. N ^{os} 9309, 9310, 9311. | 40 | 40 | 40 | |

N^{os} 2309, 2310, 2311 A CHAUDIÈRE

N^{os} 3309, 3310, 3311 SANS CHAUDIÈRE

| Numéros..... | | 2309 | 2310 | 2311 |
|---|---------------------------|------|------|------|
| Largeur | Avec mains courantes..... | 0 81 | 0 88 | 0 95 |
| | Sans mains courantes..... | 0 72 | 0 77 | 0 84 |
| Profondeur..... | 0 49 | 0 50 | 0 53 | |
| | 0 77 | 0 77 | 0 77 | |
| Largeur du four..... | 0 30 | 0 33 | 0 38 | |
| Profondeur du four..... | 0 37 | 0 38 | 0 40 | |
| N ^o de la chaudière..... | 310 | 311 | 312 | |
| Contenance de la chaudière..... | 6'5 | 8'5 | 10'5 | |
| Buse ovale fonte N ^{os} | 282 | 283 | 284 | |
| Diamètre du tuyau sur la buse à clé..... | 125 | 132 | 146 | |
| Poids d'expédition..... | 133 | 144 | 165 | |
| PRIX | | | | |
| Email céramique..... | 610 | 645 | 715 | |
| Email céramique 2 tons..... | 620 | 655 | 725 | |
| Majoration : Barre ronde devant nickelée.. | 25 | 25 | 25 | |
| » Barre circulaire ronde nickelée..... | 45 | 45 | 45 | |
| » Dessus émaillé..... | 45 | 45 | 45 | |
| » Four émaillé..... | 35 | 35 | 35 | |
| Réduction : Sans chaud. N ^{os} 3309, 3310, 3311. | 40 | 40 | 40 | |

| Teintes 2 tons | | | |
|------------------|--------------------|-----------|--|
| Fond gris..... | 2 ^o ton | Turquoise | |
| » brun..... | » | Vert | |
| » bleu..... | » | Gris | |
| » vert..... | » | Brun | |
| » aubergine..... | » | Rose | |

Cette cuisinière est livrée avec tuyau à clé.



Voir couleurs des ÉMAUX CÉRAMIQUES page 55

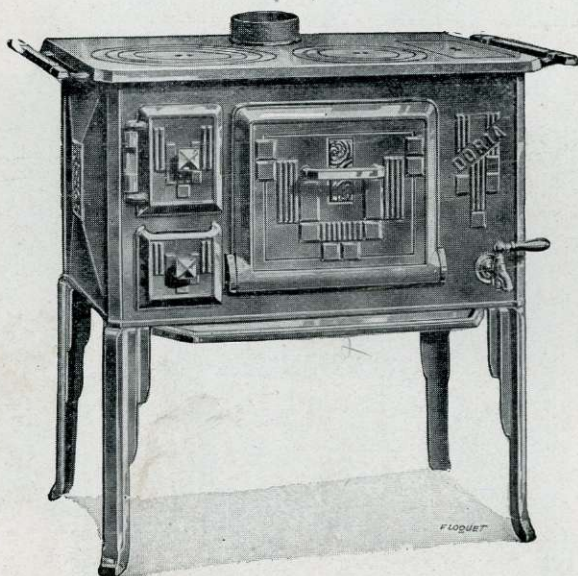
CUISINIÈRES "DORIA"

FONTE MINÉE OU ÉMAILLÉE CÉRAMIQUE A RETOUR DE FLAMME A GRANDS PASSAGES DE FUMÉE

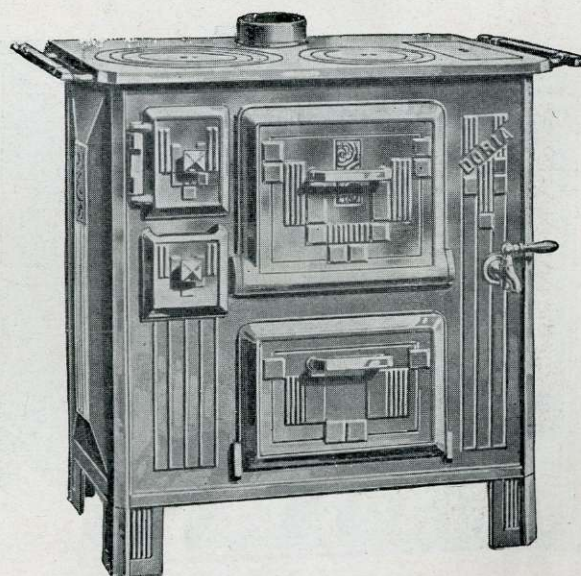
Porte de four équilibrée. — Plateau porte-plats à deux niveaux. — Foyer mixte à grilles devant abattante, ou pot ovale à houille. — Porte au foyer.

(Le client peut faire lui-même la transformation du foyer)

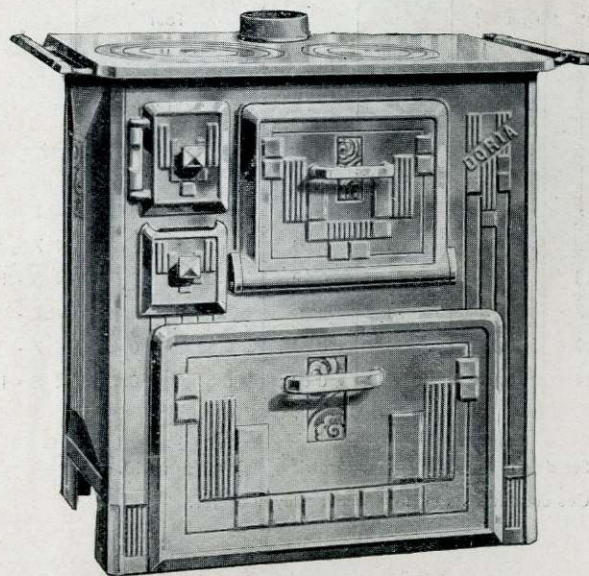
SANS ÉTUVE A CHAUDIÈRE, N^{os} 29, 30



A ÉTUVE A CHAUDIÈRE, N^{os} 129, 130



A CHARBONNIER SANS CHAUDIÈRE N^o 229



| | | 29 | | 30 | | |
|---|----------------------|-------|-----|-------|-----|-----|
| | | 129 | 229 | 130 | | |
| Largeur sans mains courantes | | 0.64 | | 0.73 | | |
| Profondeur | | 0.40 | | 0.45 | | |
| Four | Largeur | 0.28 | | 0.34 | | |
| | Profondeur | 0.32 | | 0.37 | | |
| | Hauteur | 0.23 | | 0.23 | | |
| Hauteur | | 0.72 | | 0.72 | | |
| Chaudière (aux n ^{os} 29-30-129-130) | | 00 5' | | 00 5' | | |
| Buse | | 118 | | 125 | | |
| Numéros | | 29 | 30 | 129 | 130 | 229 |
| Poids | Verni | 78 | 95 | 102 | 118 | |
| | Email | 83 | 100 | 107 | 125 | |
| PRIX | | | | | | |
| Fonte minée | | 260 | 322 | 362 | 450 | 370 |
| Fonte émail céramique | | 348 | 410 | 447 | 529 | 460 |

Majoration : Dessus émail 30 »
 » Plaque de four et contre porte de four émail 20 »

Sauf avis contraire, nous livrons foyer mixte.

Voir couleurs des ÉMAUX CÉRAMIQUES page 55.

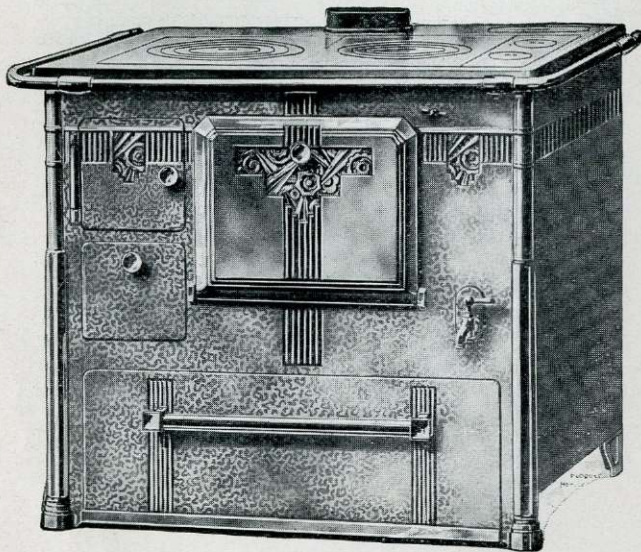
CUISINIÈRES "DIVA" MODÈLE DÉPOSÉ

FONTE ÉMAIL CÉRAMIQUE

Porte de four équilibrée, foyer mixte tout fonte à grille devant abattante, ou pot ovale à houille.

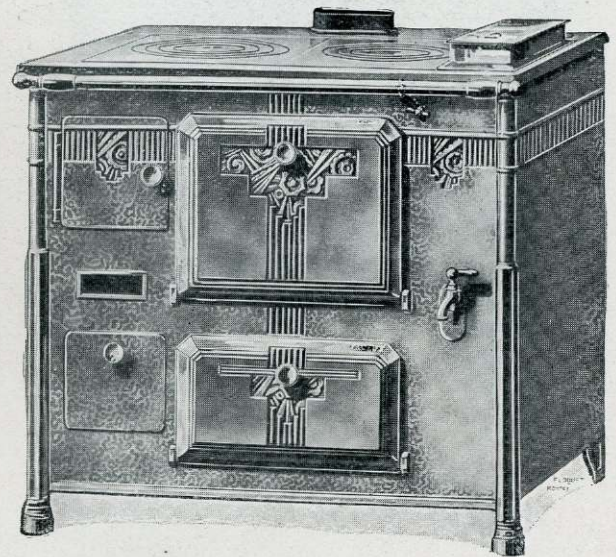
Chaudière affleurante ou à panache, barre devant nickelée. - Buse mobile au milieu, derrière et à droite.

DIVA N^{os} 607, 609, 611



A grand tiroir guidé équilibré sur chemin de roulement

DIVA N^{os} 507, 509, 511



| N ^{os} | Largeur | Profondeur | Hauteur | Four | | Chaudière | Diamètre du tuyau à clé | Poids d'expédition | PRIX sans panache et barre devant | | Majoration chaudière à panache | Majoration barre circulaire |
|-----------------|---------|------------|---------|---------|------------|-----------------------|-------------------------|--------------------|--|---|--------------------------------|-----------------------------|
| | | | | Largeur | Profondeur | | | | Tout émail cér. - petites garnitures nick. | Tout émail cér. - petites garnit. et col. nickelées | | |
| 607 | 0.70 | 0.54 | 0.80 | 0.285 | 0.39 | N ^o 7 - 9 | 139 | 175 | 740 | 765 | 15 | 40 |
| 609 | 0.76 | 0.56 | 0.80 | 0.32 | 0.40 | N ^o 7 - 9 | 139 | 190 | 795 | 820 | 15 | 40 |
| 611 | 0.85 | 0.58 | 0.80 | 0.34 | 0.42 | N ^o 8 - 13 | 146 | 210 | 898 | 923 | 15 | 40 |
| 507 | 0.70 | 0.54 | 0.80 | 0.285 | 0.39 | N ^o 7 - 9 | 139 | 171 | 710 | 735 | 15 | 40 |
| 509 | 0.76 | 0.56 | 0.80 | 0.32 | 0.40 | N ^o 7 - 9 | 139 | 185 | 765 | 790 | 15 | 40 |
| 511 | 0.85 | 0.58 | 0.80 | 0.34 | 0.42 | N ^o 8 - 13 | 146 | 200 | 868 | 893 | 15 | 40 |

Sur demande : Coulisse modératrice, majoration fr. 10.

Ces cuisinières sont livrées avec tuyau à clef.

Sauf indication contraire, nous livrons ces cuisinières à bois et houille, chaudière affleurante.

Le client peut transformer lui-même en demandant un panache et en retournant l'écusson du robinet.

Voir couleurs des ÉMAUX CÉRAMIQUES page 55



CUISINIÈRE "DIVA" FONTE ÉMAIL CÉRAMIQUE MODÈLE DÉPOSÉ

Dessus à 4 trous débordant - Porte à rôtir - Buse au milieu et derrière
Chaudière affleurante ou à panache - Porte de four équilibrée - Foyer bois et houille

N° 1511



| Numéro | Largeur | Profondeur | Hauteur | Four | | Chaudière | | Poids d'expédition | Diamètre du tuyau à clé |
|--------|---------|------------|---------|---------|------------|-----------|------------|--------------------|-------------------------|
| | | | | Largeur | Profondeur | Numéro | Contenance | | |
| 1511 | 0.85 | 0.70 | 0.80 | 0.34 | 0.53 | 8 | 13' | 212 | 146 |

PRIX chaudière affleurante et barre devant

| | |
|--|-----|
| Tout émail céramique, petites garnitures nickelées . | 920 |
| Même disposition, en plus colonnes nickelées. | 945 |
| Majoration : Chaudière à panache. | 15 |
| Majoration : Barre circulaire | 40 |
| Cette cuisinière se fait aussi à grand tiroir équilibré comme page 6 et porte le n° 1611. Majoration : | 34 |

Cette cuisinière est livrée avec tuyau à clef.

CUISINIÈRES CARRÉES A 4 TROUS FONTE MINÉE OU ÉMAILLÉE CÉRAMIQUE

Dessus poli — Buse mobile — Grand foyer bois, ou bois et houille
Chaudière amovible sans démonter l'appareil — Grands, moyens et petits pieds

| Numéros | 1261 | 1262 | 1263 | 1265 | 1266 |
|--|---------|---------|---------|---------|---------|
| Largeur avec mains courantes. | 0.70 | 0.73 | 0.79 | 0.87 | 0.95 |
| — sans — | 0.61 | 0.63 | 0.68 | 0.76 | 0.84 |
| Profondeur | 0.57 | 0.59 | 0.61 | 0.66 | 0.71 |
| Hauteur } à pieds hauts | 0.70 | 0.70 | 0.70 | 0.71 | 0.72 |
| } — moyens | 0.65 | 0.65 | 0.65 | 0.66 | 0.67 |
| } — bas. | 0.60 | 0.60 | 0.60 | 0.61 | 0.62 |
| Four } Largeur | 0.25 | 0.25 | 0.27 | 0.30 | 0.34 |
| } Profondeur | 0.37 | 0.38 | 0.43 | 0.46 | 0.53 |
| Porte de foyer } Largeur | 0.12 | 0.12 | 0.13 | 0.14 | 0.16 |
| } Hauteur | 0.15 | 0.15 | 0.15 | 0.15 | 0.16 |
| Foyer à bois } Profondeur | 0.42 | 0.42 | 0.46 | 0.50 | 0.56 |
| } Largeur | 0.15 | 0.15 | 0.16 | 0.18 | 0.20 |
| } Hauteur | 0.15 | 0.15 | 0.15 | 0.16 | 0.17 |
| Diamètre des trous } du dessus ^{mm} | 220-205 | 240-205 | 260-220 | 280-240 | 320-260 |
| } du dessous ^{mm} | 175-175 | 175-175 | 205-205 | 205-205 | 240-240 |
| Chaudière litres | 9 | 9 | 9 | 15 | 19 |
| Diamètre du tuyau à clé. | 125 | 125 | 132 | 146 | 146 |
| Poids d'expédition } brut | 92 | 100 | 110 | 133 | 156 |
| } émaillé. | 100 | 108 | 115 | 142 | 165 |
| PRIX | | | | | |
| à bois, chaudière émaillée | | | | | |
| Fonte minée | 330 | 389 | 442 | 530 | 621 |
| Façade et côtés émaillés céramique | 490 | 545 | 591 | 693 | 836 |
| Avec foyer b. et h. Majoration. | 17 | 17 | 19 | 25 | 28 |
| Avec chaudière brute. Réduction. | 21 | 21 | 21 | 21 | 21 |
| Barre circulaire. Majoration | 50 | 50 | 55 | 60 | 65 |

Sauf avis contraire nous livrons foyer bois, chaudière émaillée, grands pieds, et ne mettons que cette disposition en magasin

N°s 1261, 1262, 1263, 1265, 1266



Ces Cuisinières sont livrées avec tuyau à clef.

Nous livrons les pièces de remplacement des Cuisinières n°s 262-263-264-265 K.

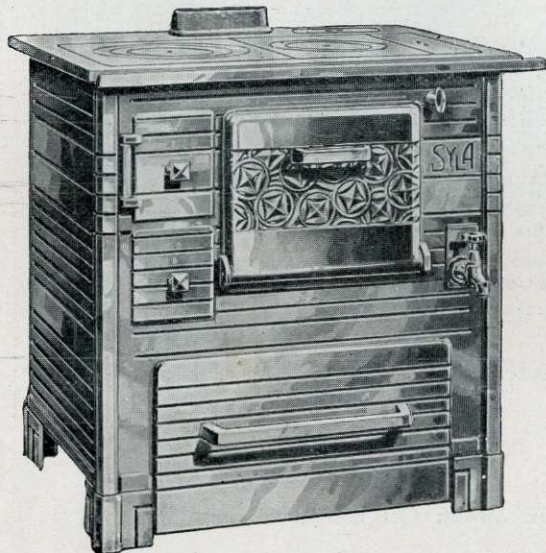
Voir couleurs des ÉMAUX CÉRAMIQUES page 55.

CUISINIÈRES "SYLA" MODÈLE DÉPOSÉ

FONTE ÉMAIL CÉRAMIQUE

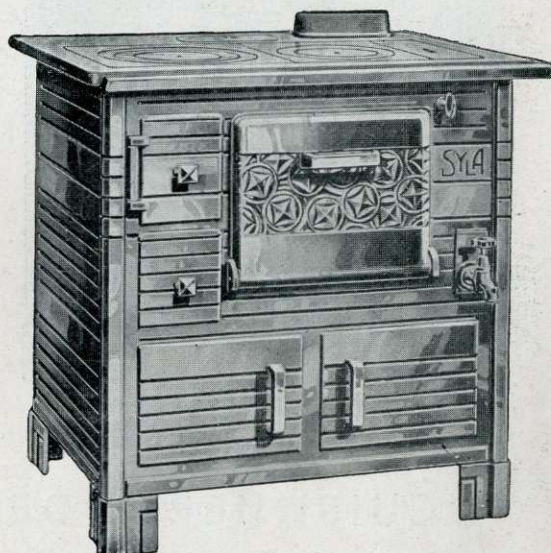
Porte de four équilibrée, foyer mixte tout fonte à grille devant abattante, ou pot ovale à houille.
Chaudière affleurante ou à panache, barre devant fonte émaillée. - Buse mobile au milieu, derrière et à droite.

N^{os} 907, 909, 911



A grand tiroir guidé équilibré sur chemin de roulement

N^{os} 807, 809, 811



| N ^o | Largeur | Profondeur | Hauteur | Four | | Chaudière | Diamètre du tuyau à clef | Poids d'Expédition | PRIX Sans panache, barre devant émaillée, robinet à pression | | Majoration chaudière à panache | Majorations | |
|----------------|---------|------------|---------|---------|------------|------------------------|--------------------------|--------------------|---|---|--------------------------------|-----------------------------|---------------------------------|
| | | | | Largeur | Profondeur | | | | Tout émail cér. - petites garnitures nick. | Tout émail cér. - petites garnit. et col. nickelées | | Barre devant ronde nickelée | Barre circulaire ronde nickelée |
| 907 | 0.70 | 0.54 | 0.80 | 0.285 | 0.42 | N ^o 7 - 9' | 139 | 175 | 760 | 785 | 15 | 25 | 50 |
| 909 | 0.76 | 0.56 | 0.80 | 0.32 | 0.43 | N ^o 7 - 9' | 139 | 190 | 820 | 845 | 15 | 25 | 50 |
| 911 | 0.85 | 0.58 | 0.80 | 0.34 | 0.45 | N ^o 8 - 13' | 146 | 210 | 925 | 950 | 15 | 25 | 50 |
| 807 | 0.70 | 0.54 | 0.80 | 0.285 | 0.42 | N ^o 7 - 9' | 139 | 171 | 730 | 755 | 15 | 25 | 50 |
| 809 | 0.76 | 0.56 | 0.80 | 0.32 | 0.43 | N ^o 7 - 9' | 139 | 185 | 790 | 815 | 15 | 25 | 50 |
| 811 | 0.85 | 0.58 | 0.80 | 0.34 | 0.45 | N ^o 8 - 13' | 146 | 200 | 895 | 920 | 15 | 25 | 50 |

Sur demande : Coulisse modératrice, majoration 10 fr. ; Dessus émaillé 50 fr. ; Four émaillé 35 fr.

Ces cuisinières sont livrées avec tuyau à clef.

Sauf indication contraire, nous livrons ces cuisinières à bois et houille, chaudière affleurante.

Le client peut transformer lui-même en demandant un panache et en retournant l'écusson du robinet.

Voir couleurs des ÉMAUX CÉRAMIQUES page 55.

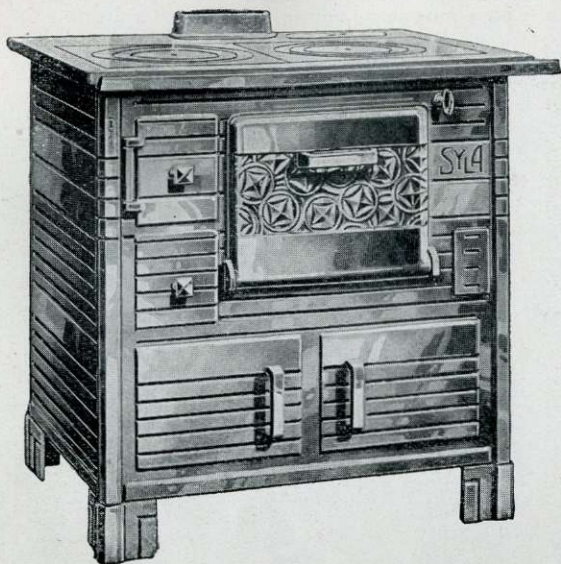
VOIR PAGE 10 cuisinières "SYLA", sans chaudière.

CUISINIÈRES "SYLA" SANS CHAUDIÈRE MODÈLE DÉPOSÉ

Porte de four équilibrée, foyer mixte tout fonte à grille devant abattante, ou pot ovale à houille, ou foyer Nord à grille devant.
Barre devant fonte émaillée. Buse mobile au milieu, derrière, à droite.

N^{os} 907, 909, 911 S. C. à grand tiroir

N^{os} 807, 809, 811 S. C. à étuves.



| Numéros. | 907 sc | 909 sc | 911 sc | 807 sc | 809 sc | 811 sc |
|---|--|-----------|-----------|-----------|-----------|-----------|
| Largeur | 0.70 | 0.76 | 0.85 | 0.70 | 0.76 | 0.85 |
| Profondeur | 0.54 | 0.56 | 0.58 | 0.54 | 0.56 | 0.58 |
| Hauteur | 0.80 | 0.80 | 0.80 | 0.80 | 0.80 | 0.80 |
| Four { Largeur | 0.285 | 0.32 | 0.34 | 0.285 | 0.32 | 0.34 |
| Profondeur | 0.42 | 0.43 | 0.45 | 0.42 | 0.43 | 0.45 |
| Diamètre du tuyau à clé | 139 | 139 | 146 | 139 | 139 | 146 |
| Poids d'expédition | 165 | 180 | 200 | 160 | 175 | 195 |
| PRIX à barre devant émaillée | | | | | | |
| Tout émail céramique, petites garnitures nickelées, | 710 | 770 | 875 | 680 | 740 | 845 |
| En plus colonnes nickelées, | 735 | 795 | 900 | 705 | 765 | 870 |
| Majorations { | Bar ^{re} ron ^{de} dev. nick. | 25 | 25 | 25 | 25 | 25 |
| | Barre circulaire » | 50 | 50 | 50 | 50 | 50 |
| | Dessus émaillé | 50 | 50 | 50 | 50 | 50 |
| | Four émaillé, | 35 | 35 | 35 | 35 | 35 |

Ces cuisinières sont livrées avec tuyau à clé.

CUISINIÈRES DE L'EST FONTE MINÉE OU ÉMAILLÉE CÉRAMIQUE

Buse mobile, Foyer bois et houille, Porte de four équilibrée, Flottes mobiles à grands trous

N^{os} 782, 783, 784



| Numéros..... | 782 | 783 | 784 | |
|---|---------------------------------|------|------|----|
| Largeur avec mains courantes | 0.85 | 0.92 | 1.02 | |
| Largeur sans mains courantes | 0.73 | 0.80 | 0.90 | |
| Profondeur | 0.62 | 0.65 | 0.70 | |
| Hauteur | 0.78 | 0.78 | 0.78 | |
| Four { Largeur | 0.26 | 0.30 | 0.37 | |
| Profondeur | 0.48 | 0.51 | 0.56 | |
| Contenance de la chaudière en litres | 9 | 11.5 | 15 | |
| Diamètre du tuyau à clé | 125 | 132 | 146 | |
| Poids d'expédition minée | 150 | 172 | 192 | |
| » » émaillée, | 160 | 182 | 207 | |
| DISPOSITIONS PRIX | | | | |
| 1 Fonte minée | 560 | 630 | 733 | |
| 8 Entièrement ém. céram. petites garnit. nick | 790 | 864 | 960 | |
| Majorations { | Robinet à pression | 10 | 10 | 10 |
| | Barre ronde devant nickelée. | 25 | 30 | 35 |
| | Barre circulaire nickelée | 45 | 50 | 55 |

Ces cuisinières peuvent être livrées sur demande avec foyer à houille.

Les N^{os} 783-784 sont livrées sur demande avec foyer spécial pour marmites à degrés. (S^{ic} S).

Ces cuisinières sont livrées avec tuyau à clé.

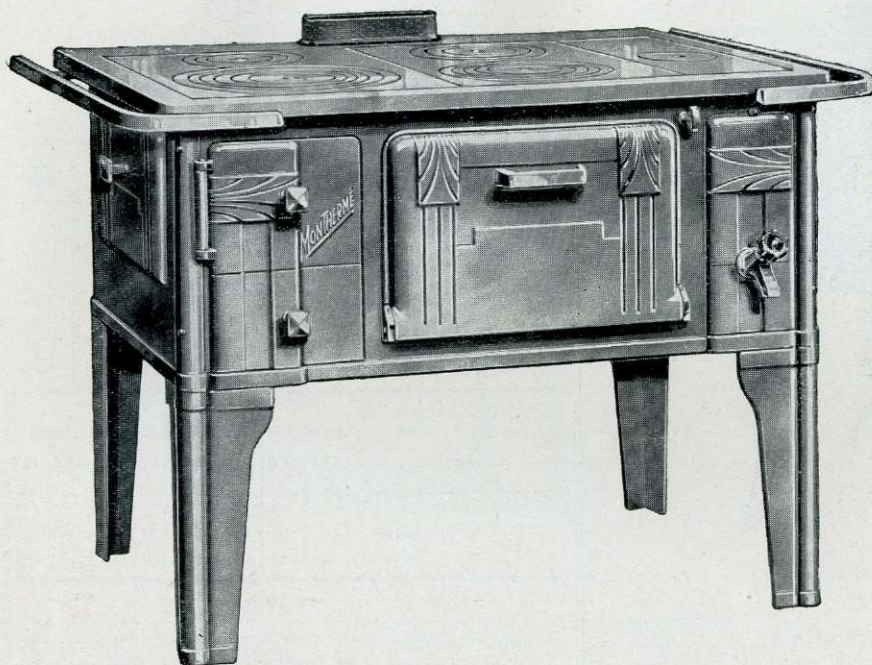
Voir couleurs des ÉMAUX CÉRAMIQUES page 55.



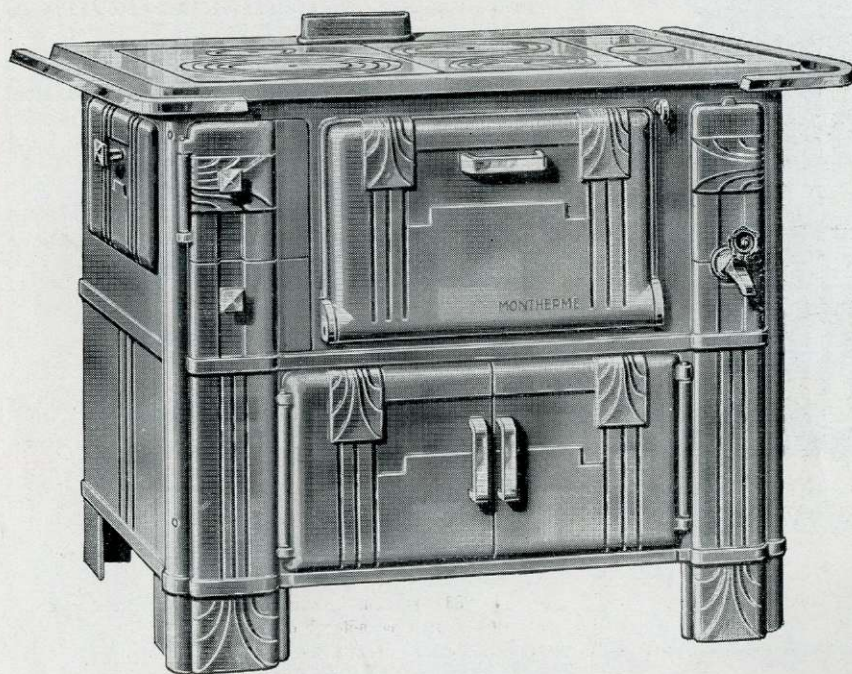
CUISINIÈRES DE L'EST FONTE ÉMAIL CÉRAMIQUE MODÈLE DÉPOSÉ

Buse mobile, foyer bois et houille, grille devant abattante, chaudière amovible sans démontage. — Plateau de four tournant.
Grands passages de fumée. — Grand four. — Robinet à pression.

SANS ÉTUVE N^{os} 478, 479, 480



AVEC ÉTUVE N^{os} 483, 484, 485



| Numéros | 478 483 | 479 484 | 480 485 | |
|--------------------------------|-------------------------|------------|------------|------|
| Largeur { | Avec mains-courantes .. | 0.93 | 1.03 | 1m12 |
| | Sans mains-courantes .. | 0.82 | 0.92 | 1 m |
| Profondeur | 0.65 | 0.70 | 0 75 | |
| Hauteur | 0.80 | 0.80 | 0.80 | |
| Largeur du four | 0.33 | 0.38 | 0.42 | |
| Profondeur du four | 0.50 | 0.55 | 0.58 | |
| Chaudière | 11' 5 | 15' | 19' (485) | |
| Diamètre de la buse tôle | 146 | 146 | 167 | |

| Numéros | 478 | 479 | 480 |
|------------------------|-----|-----|-----|
| Poids Sans étuve | | | 210 |
| Numéros | 483 | 484 | 485 |
| » Avec étuve | | | 256 |

| PRIX, tout émail céramique | | | |
|----------------------------|-----|-----|------|
| Numéros | 478 | 479 | 480 |
| Sans étuve | 655 | 764 | 878 |
| Numéros | 483 | 484 | 485 |
| Avec étuve | 877 | 980 | 1130 |

| Majorations | | | |
|-----------------------------------|----|----|----|
| Chaudière à panache | 15 | 15 | 15 |
| Barre ronde devant nickelée | 25 | 25 | 30 |
| Barre circulaire nickelée | 55 | 60 | 60 |
| Four émaillé | 30 | 35 | 40 |
| Dessus émaillé | 50 | 60 | 60 |

Les n^{os} 478-479-483 et 484 peuvent sur demande, être livrés avec foyer spécial S^oS pour marmite à degrés.

Cette série ne se fait pas à foyer à houille

Ces cuisinières sont livrées avec tuyau à clé

Voir couleurs des ÉMAUX CÉRAMIQUES page 55

CUISINIÈRES DE L'EST FONTE MINÉE OU ÉMAILLÉE CÉRAMIQUE

Buse mobile, foyer bois et houille, porte de foyer ouvrante, grands trous aux flottes mobiles

SANS ÉTUVE à grands ou petits pieds
N^{os} 577, 578, 579, 580



AVEC ÉTUVE
N^{os} 582, 583, 584, 585



| Numéros..... | 577 582 | 578 583 | 579 584 | 580 585 |
|--------------------------------|------------|------------|------------|------------|
| Largeur } avec mains courantes | 0.85 | 0.92 | 1.02 | 1.12 |
| } sans mains courantes | 0.73 | 0.80 | 0.90 | 1.00 |
| Profondeur..... | 0.62 | 0.65 | 0.70 | 0.75 |
| Hauteur } à grands pieds..... | 0.78 | 0.78 | 0.78 | 0.78 |
| } à petits pieds..... | 0.65 | 0.65 | 0.65 | 0.65 |
| Four } Largeur..... | 0.26 | 0.30 | 0.37 | 0.42 |
| } Profondeur..... | 0.48 | 0.51 | 0.56 | 0.61 |
| Contenance de la chaudière.. | 9 | 11.5 | 15 | 19 |
| Diamètre du tuyau à clé..... | 125 | 132 | 146 | 146 |

| Numéros..... | 577 | 578 | 579 | 580 | 582 | 583 | 584 | 585 |
|------------------------|-----|-----|-----|-----|-----|-----|-----|-----|
| Poids d'expéd. minée.. | 120 | 135 | 154 | 162 | 150 | 172 | 192 | 225 |
| » » émaillée | 123 | 138 | 158 | 166 | 160 | 182 | 207 | 241 |

PRIX

| Numéros..... | 577 | 578 | 579 | 580 | 582 | 583 | 584 | 585 |
|---|-----|-----|-----|-----|-----|-----|-----|------|
| Dispositions : | | | | | | | | |
| 1. Fonte minée..... | 396 | 458 | 525 | 626 | 560 | 630 | 733 | 850 |
| 8. Façade et côtés émaill. boutons, pentures, petit écusson nickelés | 530 | 615 | 725 | 830 | 790 | 864 | 960 | 1105 |
| Majorations | | | | | | | | |
| Robinet à pression.... | 10 | 10 | 10 | 10 | 10 | 10 | 10 | 10 |
| Barre ronde dev. nick. | 25 | 30 | 35 | 40 | 25 | 30 | 35 | 40 |
| » circulaire » | 45 | 50 | 55 | 60 | 45 | 50 | 55 | 60 |
| Chaud. à panache nick. | 25 | 30 | 33 | 35 | 25 | 30 | 33 | 35 |

Les n^{os} 578-583-579-584 peuvent sur demande être livrés avec foyer spécial pour marmites à degrés (Série S).

Les cuisinières sans étuve sont livrées à grands pieds sauf avis contraire.

Ces cuisinières sont livrées avec tuyau à clé.

Sur demande nous pouvons livrer avec foyer à houille sauf les N^{os} 580, 585.

Nous ne livrons plus que des pièces de rechange pour les cuisinières : 277-278-279-280 — 177-178-179-180
282-283-284-285 — 182-183-184-185
382-383-384-385 — 377-378-379-380

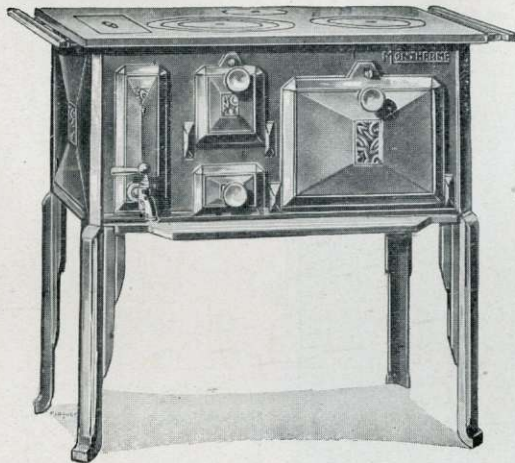
Voir couleurs des ÉMAUX CÉRAMIQUES page 55.

CUISINIÈRES } A HOUILLE
 } A BOIS ET HOUILLE

FONTE MINÉE OU ÉMAILLÉE CÉRAMIQUE

Buse mobile — Mains courantes

N^{os} 113, 114, 115



CUISINIÈRES LILLOISES

FONTE MINÉE OU ÉMAILLÉE CÉRAMIQUE

Foyer ovale à houille, sans chaudière. Buse mobile

N^{os} 571, 572, 573, 574



| Numéros | 113 | 114 | 115 |
|--|------|------|------|
| Largeur avec mains courantes | 0.70 | 0.75 | 0.80 |
| » sans mains courantes | 0.60 | 0.65 | 0.70 |
| Profondeur | 0.39 | 0.41 | 0.43 |
| Hauteur | 0.69 | 0.70 | 0.70 |
| Four { Largeur | 0.27 | 0.31 | 0.35 |
| { Profondeur | 0.28 | 0.30 | 0.32 |
| Contenance de la chaudière | 2'5 | 3'5 | 4' |
| Profondeur du foyer à bois | 0.22 | 0.24 | 0.26 |
| Diamètre de la buse | 104 | 111 | 111 |
| Poids d'expédition { Fonte minée | 55 | 64 | 71 |
| { Fonte émaillée | 58 | 70 | 75 |
| PRIX | | | |
| Fonte minée | 224 | 252 | 270 |
| Façade et côtés émaillés céramique | 302 | 330 | 380 |

Sauf avis contraire nous livrons foyer bois et houille.
Le four est chauffé par le rayonnement du foyer et par le dessus.

| Numéros | 571 | 572 | 573 | 574 |
|--|------|------|------|------|
| Largeur avec mains courantes | 0.72 | 0.77 | 0.81 | 0.85 |
| — sans — | 0.61 | 0.66 | 0.70 | 0.75 |
| Profondeur | 0.44 | 0.46 | 0.48 | 0.52 |
| Hauteur | 0.70 | 0.71 | 0.72 | 0.72 |
| Four { Largeur | 0.30 | 0.33 | 0.36 | 0.40 |
| { Profondeur | 0.33 | 0.35 | 0.36 | 0.40 |
| Diamètre de la buse | 118 | 125 | 132 | 132 |
| Poids d'expédition { fonte minée | 65 | 76 | 79 | 95 |
| { — émaillée | 70 | 82 | 86 | 100 |
| PRIX | | | | |
| Fonte minée | 230 | 265 | 277 | 315 |
| Façade et pignons émaillés céramique | 310 | 348 | 370 | 420 |

Une grille à l'avant du foyer permet de voir le feu
Le four est chauffé par le rayonnement du foyer et par le dessus

CUISINIÈRE JOUET

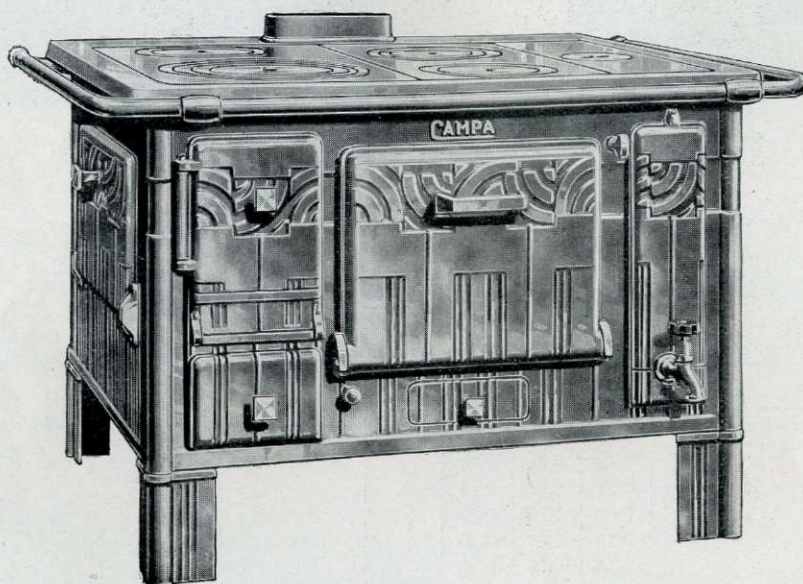
| | |
|---|-------|
| Largeur | 0.335 |
| Profondeur | 0.195 |
| Hauteur | 0.285 |
| PRIX | |
| Avec casserole et marmite { fonte minée | 75 > |
| { fonte émaillée | 120 > |
| Casserole, Marmite, la pièce | 5 > |

Voir couleurs des ÉMAUX CÉRAMIQUES page 55.



CUISINIÈRE "CAMPA" N° 1 TOUT EN FONTE

Grand foyer mixte permettant l'emploi de bûches de 0^m60. — Très grand four à porte équilibrée
 Grande chaudière affleurante ou à panache, démontable sans enlever le robinet. — Robinet à pression. — Buse dessus et derrière. — Plaque tournante dans le four. — Manette de tirage direct et louvette permettant de décrasser sans poussière.



| | |
|-------------------------------------|-------|
| Dessus largeur..... | 0.95 |
| » profondeur..... | 0.75 |
| Hauteur..... | 0.69 |
| » (sur demande à grands pieds)..... | 0.75 |
| Four largeur..... | 0.385 |
| » hauteur..... | 0.26 |
| » profondeur..... | 0.55 |

| | |
|-----------------------------------|-------------|
| Foyer à bois largeur..... | 0.18 |
| » » hauteur..... | 0.18 |
| » » profondeur..... | 0.60 |
| Chaudière n° 21..... | 33 lit. |
| Diamètre de la buse tôle..... | 167 |
| Diamètre des trous du dessus..... | 30-19-22-19 |
| Poids d'expédition..... | 240 kilos |

| | |
|---|-------------|
| PRIX : Fonte minée, chaudière affleurante..... | 870 |
| » Fonte émail céram, chaudière affleurante.. | 1140 |

Cette cuisinière est livrée avec tuyau à clé

| | |
|--|-----------|
| Majorations : Barre contournante nickelée..... | 65 |
| » Panache..... | 25 |
| » Dessus émaillé..... | 60 |
| » Four émaillé..... | 50 |

Voir couleurs des ÉMAUX CÉRAMIQUES page 55

LE POÊLE 303 - 305 - 307

BREVETÉ S. G. D. G. (Modèle Déposé)



| Numéros..... | 303 | 305 | 307 | Numéros..... | 303 | 305 | 307 |
|------------------------------------|------|------|------|--|-----|-----|-----|
| Longueur..... | 0.74 | 0.78 | 0.85 | PRIX | | | |
| Largeur..... | 0.40 | 0.43 | 0.45 | Fonte minée, galerie minée, mains-cou. émail noir. | 267 | 284 | 323 |
| Hauteur..... | 0.74 | 0.76 | 0.76 | Fonte émail céramique, galerie et mains-courantes | | | |
| Ouverture de la porte du four..... | 0.31 | 0.33 | 0.37 | émail céramique, pentures des portes de four et | | | |
| Profondeur du four..... | 0.36 | 0.39 | 0.41 | bouton de la porte de foyer nickelés..... | 405 | 425 | 470 |
| Buse de..... | 118 | 118 | 125 | Mains-courantes et galeries nick.... Majorations.. | 22 | 22 | 22 |
| Poids d'expédition, émaillé..... | 90 | 100 | 110 | | | | |

Ce poêle brûle toutes les sortes de charbon, le coke, et le bois en petites bûches. Le chargement se fait par le trou à rondelles du dessus.

Le four est parfaitement chauffé: 1° Par le rayonnement d'un grand foyer conique qui est encastré dedans sur plus de moitié de sa circonférence; 2° Au-dessus sur toute sa largeur par la circulation de la flamme et du gaz dans un conduit de vaste section.

Le four, de très grandes dimensions, est muni de deux portes équilibrées; le plateau porte-plats se place à volonté à deux hauteurs

La porte à jour de la devanture permet de voir l'incandescence du foyer. En ouvrant cette porte on peut tisonner par un trou ménagé à l'avant du foyer. La buse se place dessus et derrière.

Ces poêles sont toujours livrés à galerie

Voir couleurs des ÉMAUX CÉRAMIQUES page 55

POÊLES FLAMANDS PARISIENS A BUSE MOBILE DESSUS MEULÉ

N^{os} 80, 81, 82, 83, 84, 85 (K)



| Numéros | 80 | 81 | 82 | 83 | 84 | 85 |
|---|------|------|------|------|------|------|
| Longueur | 0.48 | 0.52 | 0.54 | 0.57 | 0.61 | 0.65 |
| Largeur | 0.28 | 0.30 | 0.32 | 0.34 | 0.36 | 0.39 |
| Hauteur | 0.55 | 0.56 | 0.57 | 0.58 | 0.59 | 0.61 |
| Four... { | 0.19 | 0.20 | 0.23 | 0.25 | 0.27 | 0.28 |
| | | | | | | |
| Profondeur | 0.20 | 0.23 | 0.24 | 0.27 | 0.28 | 0.31 |
| Diamètre de la buse | 97 | 97 | 97 | 97 | 104 | 104 |
| Poids d'expédition | 25 | 28 | 30 | 33 | 37 | 46 |
| PRIX | | | | | | |
| Fonte vernie sans mains courantes | 97 | 107 | 112 | 118 | 125 | 142 |
| Fonte émail céramique sans mains courantes | | 155 | 166 | 179 | 188 | 215 |
| Majoration : Avec mains courantes vernies 8.00, émaillées 12.00 | | | | | | |
| Sont livrés sans mains courantes, sauf avis contraire | | | | | | |

POÊLES FLAMANDS

à socle carré

MAINS-COURANTES ÉMAIL NOIR

à socle octogone

BUSE MOBILE



| N ^{os} | N ^{os} |
|-----------------|------------------|
| 1 | 101 |
| 3 | 103 - 203 |
| 5 | 105 - 205 |
| 6 | 106 - 206 |
| 7 | 107 - 207 |
| | série plus haute |



| Numéros | 1 | 3 | 5 | 6 | 7 | Numéros | 101 | 103 203 | 105 205 | 106 206 | 107 207 |
|---|------|------|------|------|------|-----------------------------------|---------|---------|---------|---------|---------|
| Longueur | 0.66 | 0.70 | 0.76 | 0.82 | 0.86 | Longueur | 0.66 | 0.70 | 0.76 | 0.82 | 0.86 |
| Largeur | 0.35 | 0.39 | 0.43 | 0.45 | 0.47 | Largeur | 0.35 | 0.39 | 0.43 | 0.45 | 0.47 |
| Hauteur | 0.66 | 0.68 | 0.70 | 0.70 | 0.70 | Hauteur de la série 101 à 107 | 0.66 | 0.68 | 0.70 | 0.70 | 0.70 |
| Four... { | 0.26 | 0.27 | 0.31 | 0.33 | 0.36 | 203 à 207 | 0.72 | 0.74 | 0.74 | 0.74 | 0.74 |
| | | | | | | | | | | | |
| Profondeur | 0.25 | 0.28 | 0.33 | 0.35 | 0.37 | Four... { | 0.26 | 0.27 | 0.31 | 0.33 | 0.36 |
| Diamètre de la buse | 118 | 118 | 118 | 118 | 125 | Profondeur | 0.25 | 0.28 | 0.33 | 0.35 | 0.37 |
| Poids d'expédition | 52 | 56 | 68 | 74 | 82 | Diamètre de la buse | 118 | 118 | 118 | 118 | 125 |
| PRIX | | | | | | Poids d'expédition | 56 | 60 | 74 | 80 | 88 |
| A mains courantes sans galerie au socle | 170 | 195 | 205 | 213 | 270 | N ^o de la gorge | 101-103 | 101-103 | 105-107 | 105-107 | 105-107 |
| | | | | | | du socle | 136 | 136 | 138 | 138 | 138 |
| | | | | | | des petits pieds série 101 à 107 | 101-107 | 101-107 | 101-107 | 101-107 | 101-107 |
| | | | | | | 203 à 207 | 136-138 | 136-138 | 136-138 | 136-138 | 136-138 |
| | | | | | | des grands pieds série 101 à 107 | 1.7 | 1.7 | 1.7 | 1.7 | 1.7 |
| | | | | | | 203 à 207 | 201-207 | 201-207 | 201-207 | 201-207 | 201-207 |
| PRIX | | | | | | Fonte minée sans galerie au socle | 175 | 202 | 214 | 223 | 281 |
| | | | | | | Fonte ém. cér. | 316 | 351 | 383 | 404 | 465 |

Majorations : Galerie de socle vernie 12.00, émail 15.00, nickelée 24.00

Pour autres PIÈCES ÉMAILLÉES et NICKELÉES voir majorations des poêles Belges, page 17

Voir couleurs des ÉMAUX CÉRAMIQUES page 55.



POÊLES " BERRY " OU " MARINE "

TOUT EN FONTE — DESSUS POLI — BUSE DESSUS ET DERRIÈRE

N^{os} 46, 50, 51, 52



| Numéros..... | 46 | 50 | 51 | 52 | |
|----------------------------|---------------|------|------|------|----|
| Longueur..... | 0.49 | 0.54 | 0.58 | 0.63 | |
| Largeur..... | 0.34 | 0.37 | 0.40 | 0.43 | |
| Hauteur..... | 0.60 | 0.62 | 0.62 | 0.62 | |
| Diamètre de la buse..... | 104 | 111 | 111 | 118 | |
| Largeur du four..... | 0.24 | 0.26 | 0.28 | 0.31 | |
| Profondeur..... | 0.25 | 0.26 | 0.29 | 0.32 | |
| Hauteur..... | 0.18 | 0.19 | 0.19 | 0.19 | |
| Poids d'expéd. { | Fonte minée. | 40 | 48 | 54 | 60 |
| | Fonte ém. cér | 43 | 52 | 58 | 63 |
| PRIX | | | | | |
| Fonte minée..... | 141 | 156 | 180 | 195 | |
| Fonte émail céramique..... | 207 | 218 | 240 | 270 | |

Sur demande nous livrons à petits pieds réduisant la hauteur de 0^m09.

| Numéros..... | 135 | 136 | 137 | 138 | |
|--|-------------------|-------|----------------|------|------|
| Longueur..... | 0.67 | 0.75 | 0.85 | 0.95 | |
| Largeur..... | 0.32 | 0.35 | 0.37 | 0.39 | |
| Hauteur..... | 0.70 | 0.74 | 0.74 | 0.76 | |
| Four { | Largeur..... | 0.27 | 0.32 | 0.37 | 0.42 |
| | Profondeur..... | 0.29 | 0.30 | 0.33 | 0.34 |
| Diamètre de la buse..... | 118 | 118 | 118 | 132 | |
| Poids d'expédition..... | 64 | 70 | 79 | 92 | |
| PRIX sans galerie au socle | | | | | |
| A. Fonte minée, mains courantes émail noir..... | 200 | 213 | 227 | 251 | |
| B. Socle, gorge, mains courantes émail céramique..... | 260 | 280 | 296 | 326 | |
| C. Socle émaillé, gorge et mains-courantes nickelées..... | 272 | 292 | 330 | 337 | |
| E. Entièrement émail céramique | 340 | 376 | 397 | 430 | |
| F. Entièrement émail céramique gorge et m. courantes nick... | 362 | 395 | 416 | 450 | |
| Supplément { | Fonte minée 12.00 | | | | |
| pour galerie de socle { | nick. 26.00 | | Émail... 15.00 | | |
| Majorations pour émaillage et nickelage | | | | | |
| 2 Mains courantes..... | | 5.25 | 10.50 | | |
| 1 Fronton, 2 ailerons..... | | 8.75 | 13.00 | | |
| 2 Pignons vides..... | | 31.50 | 39.00 | | |
| Bordure du fond..... | | 27.00 | 26.00 | | |
| 2 Portes..... | | 21.00 | 26.00 | | |
| 2 Grands pieds..... | | 14.00 | 30.00 | | |
| Dessus de socle..... | 10.50 | | 18.50 | | |
| Fond de socle..... | 16.50 | | 25.00 | | |
| 4 Côtés de socle..... | 20.00 | | 39.00 | | |
| Gorge..... | 12.25 | | 20.00 | | |
| 4 Petits pieds..... | 7.00 | | 10.50 | | |

POÊLES BELGES A CONSOLES SANS CHAUDIÈRE

A MAINS-COURANTES ÉMAILLÉES

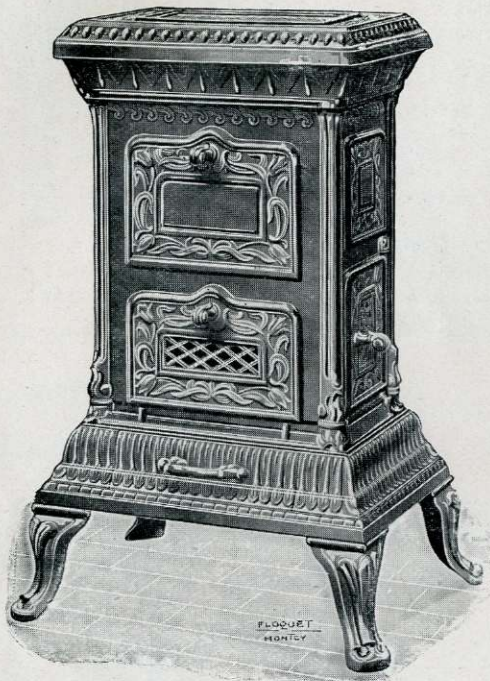
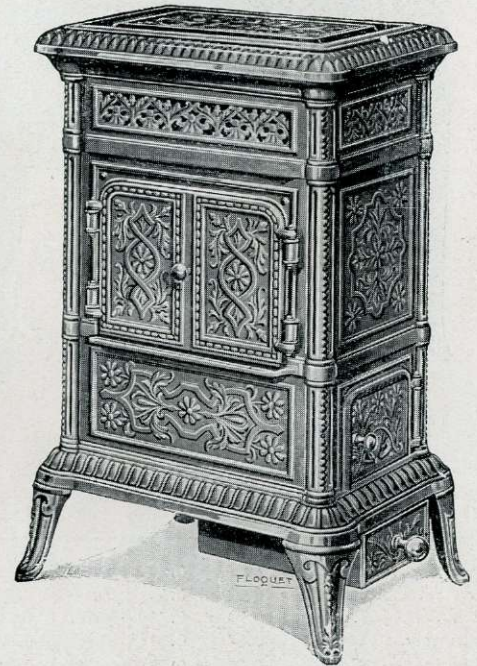
N^{os} 135, 136, 137, 138 (K)



Sauf avis contraire nous livrons sans galerie de socle

Voir couleurs des ÉMAUX CÉRAMIQUES page 55

CHEMINÉES A FOUR

N^{os} 221, 222, 223N^o 65

| Numéros | Hauteur | Largeur du Socle | Profondeur du Socle | Four | | Buse de | Hauteur du dessus de la buse au sol | Poids | PRIX émail céramique |
|---------|---------|------------------------|---------------------------|---------|------------|------------|---|-------|-------------------------|
| | | | | Largeur | Profondeur | | | | |
| 221 | 0.80 | 0.47 | 0.35 | 0.22 | 0.21 | 118 | 0.70 | 74 | 344 |
| 222 | 0.85 | 0.50 | 0.36 | 0.24 | 0.22 | 125 | 0.78 | 86 | 385 |
| 223 | 0.91 | 0.54 | 0.40 | 0.27 | 0.23 | 125 | 0.80 | 92 | 445 |
| 65 | 0.94 | 0.60 | 0.43 | 0.43 | 0.31 | 125 | 0.73 | 135 | 590 |

Voir couleurs des ÉMAUX CÉRAMIQUES page 55



CALORIFÈRES TORTUE

EN TOLE ET FONTE, A FEU CONTINU, BUSE DESSUS ET DERRIÈRE

N^{os} 21 à 28

Enveloppe tôle - Intérieur et sole réfractaire



| Numéros..... | 21 | 22 | 23 | 24 | 25 | 26 | 27 | 28 |
|--|------|------|------|------|------|------|------|------|
| Hauteur | 0.60 | 0.73 | 0.81 | 0.93 | 1.02 | 1.12 | 1.18 | 1.20 |
| Diamètre du corps | 215 | 250 | 320 | 320 | 390 | 390 | 390 | 430 |
| de la buse | 83 | 83 | 97 | 97 | 111 | 111 | 111 | 111 |
| Distance du sol au-dessus de la buse | 0.58 | 0.71 | 0.79 | 0.91 | 1 | 1.10 | 1.16 | 1.18 |
| Capacité chauffée m3 | 65 | 100 | 135 | 175 | 250 | 325 | 400 | 450 |
| Poids d'expédition | 27 | 34 | 52 | 56 | 90 | 98 | 105 | 125 |
| PRIX | | | | | | | | |
| Fonte vernie | 110 | 142 | 176 | 200 | 280 | 342 | 370 | 430 |

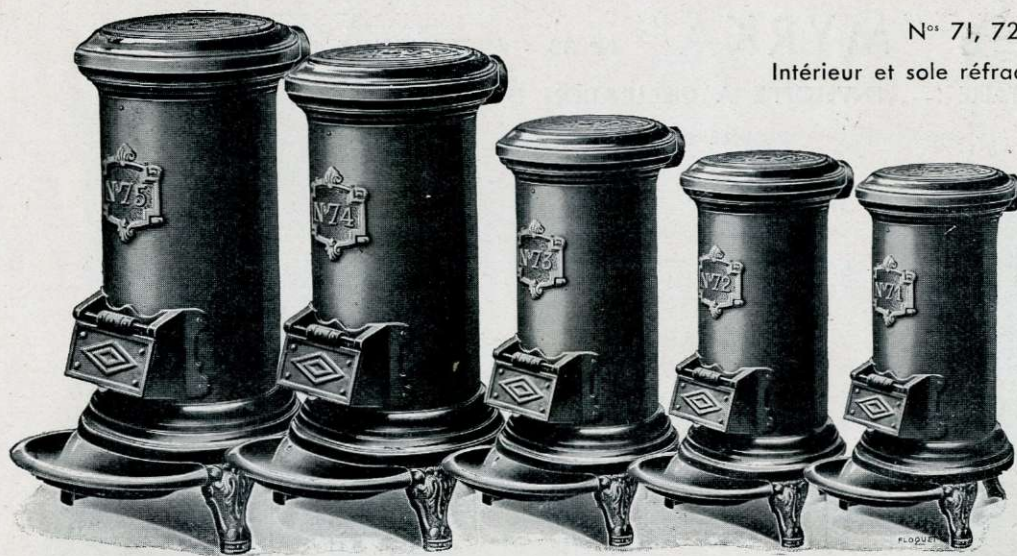
La porte de chargement à bascule ouvre un passage suffisant pour brûler du bois.

CALORIFÈRES TORTUE

EN TOLE ET FONTE, A FEU CONTINU, GRAND COUVERCLE, TRÈS PRATIQUE POUR LE BOIS, BUSE DERRIÈRE

N^{os} 71, 72, 73, 74, 75

Intérieur et sole réfractaire, sans grille ni tiroir



N^{os} 71^A, 72^A, 73^A, 74^A, 75^A

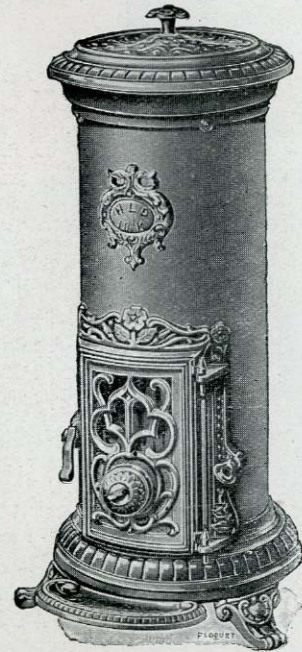
Intérieur réfractaire,
avec grille et tiroir

| Numéros..... | 71 | 72 | 73 | 74 | 75 | 71 ^A | 72 ^A | 73 ^A | 74 ^A | 75 ^A |
|--|------|------|------|------|------|-----------------|-----------------|-----------------|-----------------|-----------------|
| Hauteur | 0.55 | 0.57 | 0.61 | 0.72 | 0.77 | 0.55 | 0.57 | 0.61 | 0.72 | 0.77 |
| Diamètre du corps | 190 | 200 | 225 | 250 | 280 | 190 | 200 | 225 | 250 | 280 |
| de la buse..... | 67 | 76 | 76 | 83 | 90 | 67 | 76 | 76 | 83 | 90 |
| Distance du sol au-dessus de la buse | 0.53 | 0.55 | 0.59 | 0.70 | 0.75 | 0.53 | 0.55 | 0.59 | 0.70 | 0.75 |
| Capacité chauffée, m3..... | 50 | 70 | 85 | 115 | 150 | 50 | 70 | 85 | 115 | 150 |
| Poids d'expédition | 19 | 20 | 25 | 33 | 40 | 20 | 22 | 27 | 35 | 43 |
| PRIX | | | | | | | | | | |
| Fonte brute, tôle ordinaire | 87 | 100 | 110 | 142 | 166 | 105 | 122 | 136 | 172 | 200 |

CALORIFÈRES A FEU VISIBLE ET CONTINU

N^{os} 17, 18, 19, 20

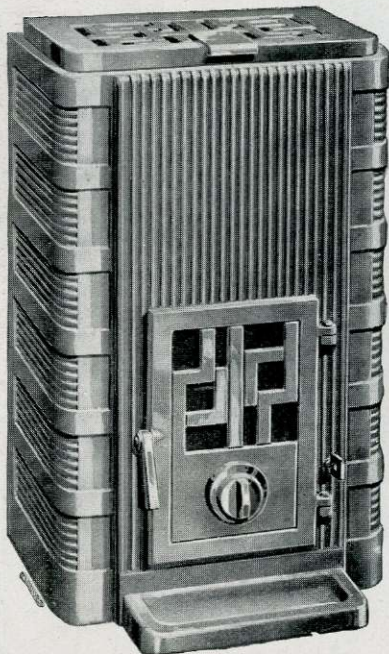
| Numéros..... | 17 | 18 | 19 | 20 |
|--|------|------|------|------|
| Hauteur sans bouton..... | 0.72 | 0.78 | 0.85 | 0.95 |
| Diamètre..... | 0.22 | 0.25 | 0.30 | 0.33 |
| Diamètre de la buse..... | 83 | 83 | 90 | 104 |
| Distance du sol } buse au milieu.. | 0.44 | 0.48 | 0.50 | 0.55 |
| au-dessus de la buse } buse en haut.. | 0.64 | 0.70 | 0.77 | 0.84 |
| Capacité chauffée..... m ³ | 80 | 100 | 140 | 200 |
| Poids d'expédition. } ordinaire..... | 34 | 42 | 61 | 74 |
| } émail..... | 39 | 48 | 66 | 80 |
| PRIX | | | | |
| Fonte minée..... | 176 | 203 | 230 | 250 |
| Fonte émail noir..... | 226 | 253 | 280 | 302 |
| » émail céramique..... | 241 | 268 | 295 | 317 |
| Majorations : Porte nickelée aux calorifères émail..... 21 » | | | | |
| » Couvercle nickelé..... 21 » | | | | |
| Sur demande grand tampon de chargement au bois aux Calorifères n ^{os} 17-18-19. Sauf ordre contraire sont livrés buse en haut et tampon de chargement normal. | | | | |



CHEMINÉE "MYRKA" N° 33 - A FEU VISIBLE ET CONTINU

INTÉRIEUR RÉFRACTAIRE — ENVELOPPE A CIRCULATION D'AIR — GRILLE AMOVIBLE

MODÈLE DÉPOSÉ



| | |
|--|--------------------|
| Largeur..... | 0.43 |
| Profondeur sans bavette..... | 0.28 |
| Hauteur..... | 0.68 |
| Foyer..... | 240×180 |
| Diamètre de la grille..... | 165 |
| » de la buse..... | 104 |
| Hauteur du sol au-dessus de la buse..... | 490 |
| Poids..... | |
| Capacité de chauffe..... | 170 m ³ |
| PRIX émail..... | 385 |

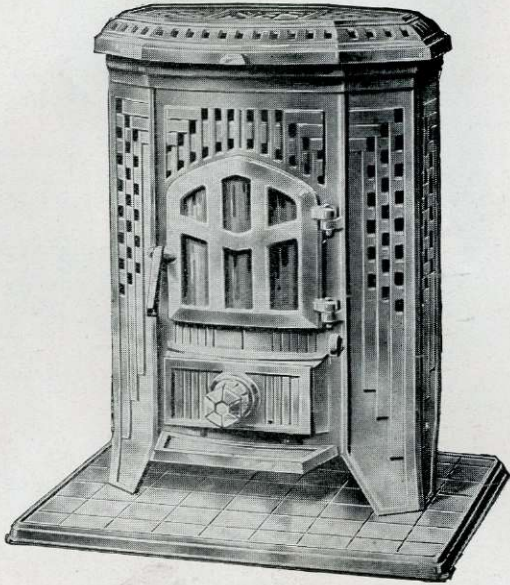
Voir couleurs des ÉMAUX CÉRAMIQUES page 55.



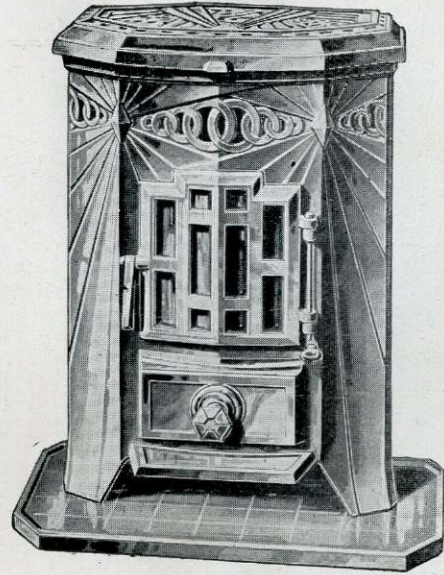
CHEMINÉES A FEU VISIBLE ET CONTINU

Coup de feu arrière amovible sans démontage pour nettoyage et remplacement
Grille de fond pivotante à partie centrale amovible en marche

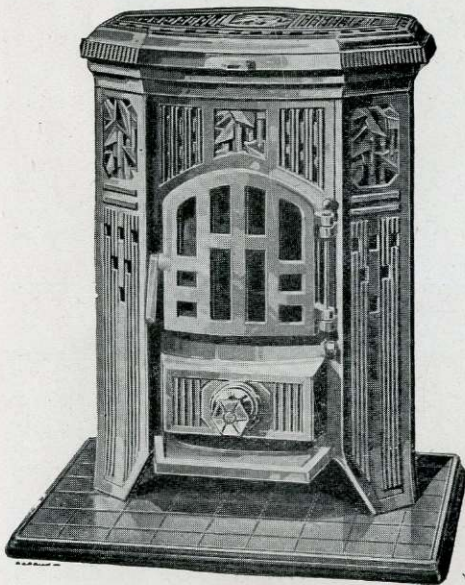
GITANA A PANNEAUX N° 7



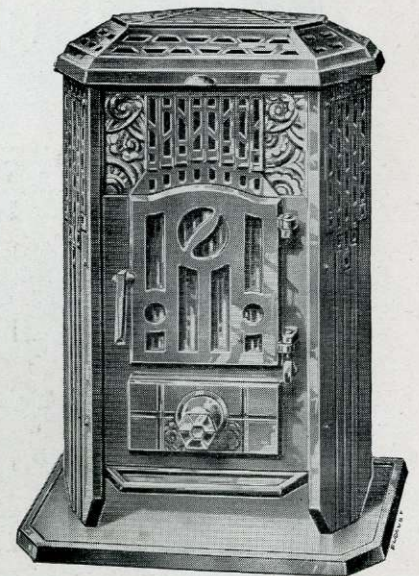
MYTRA N° 16



NITA N° 6



DYMA N° 8



| Désignation | GITANA | MYTRA | NITA | DYMA |
|-------------------------------------|--------|-------|------|------|
| Hauteur | 0.65 | 0.65 | 0.65 | 0.66 |
| Largeur | 0.47 | 0.47 | 0.47 | 0.45 |
| Profondeur | 0.28 | 0.28 | 0.28 | 0.31 |
| Hauteur du sol au-dessus de la buse | 0.45 | 0.45 | 0.45 | 0.45 |
| Diamètre de la buse | 83 | 83 | 83 | 83 |
| Cube chauffé..... m3 | 100 | 100 | 100 | 150 |
| Poids d'expédition..... | 58 | 58 | 58 | 65 |
| PRIX | | | | |
| Émail céramique sans plateau | | | | |
| Sans panneaux de côté..... | 260 | 265 | 260 | 280 |
| Avec panneaux de côté..... | 295 | 300 | | 305 |

Le plateau et les panneaux ne se livrent que sur demande

Majorations } Porte nickelée..... 12 >
 } Plateau de parquet émaillé céramique de 56x43 54 >

Voir couleurs des ÉMAUX CÉRAMIQUES page 55.

CHEMINÉE "BEAUTY" A FEU VISIBLE ET CONTINU

MODÈLE DÉPOSÉ

N° II



Cette cheminée d'un décor élégant et discret, brûle tous les combustibles, bois, charbon ou coke. Le bois se charge par la porte de côté; la houille par la porte de devant jusqu'au niveau de la grille de devant seulement.

La disposition spéciale du foyer réfractaire donne une puissance de chauffe considérable (environ 125 m³). Ses obturations soignées assurent une marche à feu continu parfaite.

Le feu est presque entièrement visible en raison des grandes dimensions de la porte micas.

| | | | |
|-----------------------------------|------|--------------------------------------|------|
| Hauteur | 0.64 | Profondeur du plateau | 0.42 |
| Largeur du corps | 0.46 | Profondeur du corps | 0.26 |
| » du plateau | 0.54 | Diamètre de la buse | 90 |
| Longueur des bûches de bois | 0.37 | Distance du sol au-dessus de la buse | 0.48 |
| Poids d'expédition | | 74 kgs | |
| PRIX | | | |
| Émail céramique | | | 360 |

Cette cheminée ne se livre pas sans plateau

CHEMINÉE "MLD" A FEU VISIBLE ET CONTINU

N° 9



Cette cheminée de corps un peu plus profond que la cheminée BEAUTY à une puissance de chauffe de 150 m³ environ. Le chargement se fait par un trou à tampon ménagé sous la partie mobile du dessus.

Brûle : Bois, charbon, anthracite, coke, boulets ou Briquettes de lignite sans transformation du foyer. Décendrage sur le devant de l'appareil.

| | | | |
|-----------------------------------|------|--------------------------------------|------|
| Hauteur | 0.64 | Profondeur du plateau | 0.45 |
| Largeur du corps | 0.46 | Profondeur du corps | 0.30 |
| » du plateau | 0.54 | Diamètre de la buse | 97 |
| Longueur des bûches de bois | 0.32 | Distance du sol au-dessus de la buse | 0.49 |
| Poids d'expédition | | 75 kgs | |
| PRIX | | | |
| Émail céramique | | | 375 |

Voir couleurs des ÉMAUX CÉRAMIQUES page 55

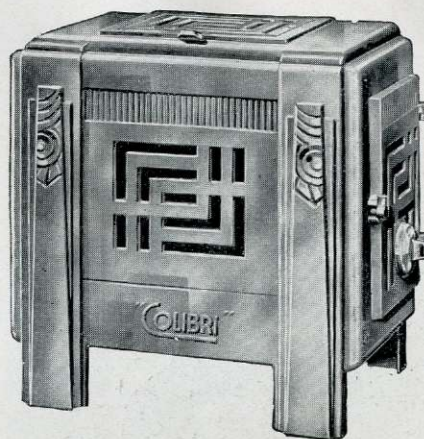


SCOTT N° 1 A GRILLE ET TIROIR



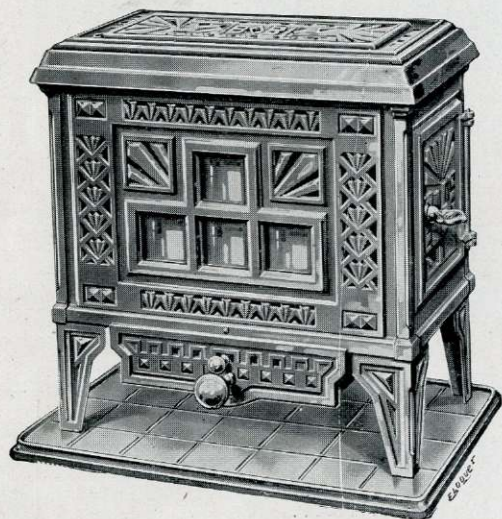
COLIBRI N° 5, SOLE RÉFRACTAIRE

MODÈLE DÉPOSÉ



BOB N° 3 A BOIS - A BOIS ET HOUILLE

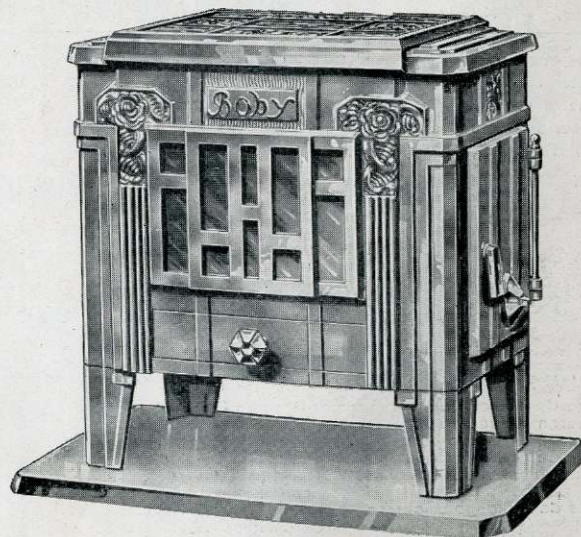
Grille et tiroir



BOBY N° 4

BRULE BOIS ET CHARBON sans aucun montage

(Pour le charbon enlever simplement la grille à bois et basculer le bossu arrière)



Le BOB est toujours dans nos magasins emballé sous cadre avec foyer à bois

Le foyer à houille sur demande est ajouté en colis séparé

Le foyer à houille est mis en place sans démontage avec la plus grande facilité.

Enlever d'abord la grille à bois et dépendre la grille derrière les micas.

- 1° Pendre la petite grille protège micas marquée **3 A.**
- 2° Placer sous les micas le grand côté de foyer à grille marqué **3 B.**
- 3° » du côté de la buse » » » » » plein » **3 C.**
- 4° » du côté opp. à la porte la pièce de bout de foyer » **3 D.**
- 5° » du côté de la porte la pièce coudée à grille » **3 E.**
- 6° » la grille de fond à houille » **3 F.**

Voir couleurs des ÉMAUX CÉRAMIQUES page 55.

| Désignation | Scott I | Colibri 5 | Bob 3 | Boby 4 |
|---|------------|------------|------------|------------|
| Longueur | 0.53 | 0.46 | 0.48 | 0.55 |
| Largeur | 0.30 | 0.30 | 0.28 | 0.33 |
| Hauteur | 0.54 | 0.48 | 0.51 | 0.56 |
| Diamètre de la buse | 83 | 97 | 83 | 97 |
| Hauteur du sol au-dessus de la buse | 0.46 | 0.40 | 0.46 | 0.46 |
| Longueur du foyer | 0.43 | 0.43 | 0.42 | 0.44 |
| Poids d'expédition | 60 | 43 | 50 | 70 |
| PRIX : Émail cér. à bois sans plateau | 240 | 195 | 215 | 265 |
| Émail cér. bois et houille » | | | 235 | 265 |
| Majorations { Plaque exten. av. tuyau | 11 | 11 | 11 | 11 |
| { Plat. de parquet 66x42. | 58 | 58 | 58 | 58 |
| { Col. nick. aux Scott seul. | 20 | | | |

POÊLES A CANNELURES A HOUILLE

N^{os} 12, 13, 14, 15



| Numéros | 12 | 13 | 14 | 15 |
|-----------------------------------|-----------|-----------|------------|------------|
| Diamètre du socle | 0.29 | 0.31 | 0.36 | 0.40 |
| Hauteur | 0.64 | 0.71 | 0.80 | 0.87 |
| Diamètre de la buse | 90 | 97 | 97 | 104 |
| Hauteur du dessus de la buse..... | 0.60 | 0.66 | 0.75 | 0.81 |
| Poids d'expédition | 18 | 22 | 28 | 33 |
| PRIX | 82 | 95 | 115 | 130 |

CUISINIÈRES TRIANGULAIRES

A BUSE MOBILE



| Numéros..... | 40 | 41 | 42 | 43 | 44 |
|-----------------------------|------|------|---------------------------------|------|------|
| Largeur | 0.45 | 0.49 | 0.51 | 0.54 | 0.57 |
| Profondeur | 0.36 | 0.39 | 0.40 | 0.43 | 0.46 |
| Hauteur | 0.57 | 0.58 | 0.59 | 0.59 | 0.60 |
| Four { Largeur..... | 0.23 | 0.23 | 0.25 | 0.26 | 0.29 |
| Profondeur..... | 0.32 | 0.34 | 0.37 | 0.39 | 0.42 |
| Diamètre de la buse..... | 83 | 83 | 83 | 90 | 97 |
| Poids d'expédition | 25 | 29 | 32 | 35 | 38 |
| PRIX | | | | | |
| A pieds, sans bavettes..... | 115 | 123 | 134 | 147 | 171 |
| | | | Sans pieds, en moins..... 13.» | | |
| | | | Avec bavettes, en plus..... 7.» | | |

Se livrent, sauf ordre contraire, sans bavette.

ACCESSOIRES POUR CUISINIÈRES, POÊLES, CALORIFÈRES, CHEMINÉES

| | | |
|---|-----------------|-----|
| Foyers de poêles, cuisinières, calorifères en fonte, cheminées .. % kg. | 380 | |
| Foyers en réfractaire | 230 | |
| Pièces de rechange de poêles, cuisinières, calorifères cheminée .. | 495 | |
| Pièces de rechange meulées (en plus) | 50 | |
| Boulons à crochets | 680 | |
| Pièces de rechange émaillées } Email noir | 770 | |
| | Couleur | 820 |
| | Céramique | 900 |
| Pièces de rechange nickelées..... | 1210 | |

| Robinet de cuisinières N ^{os} | 0 | 1 | 11 | 12 | 5 7 | 6 8 |
|---|-------|-------|-------|-------|--------|--------|
| Cuivre | 14.25 | 17.00 | 20.00 | 24.00 | | |
| Nickelé | 16.25 | 19.00 | 22.00 | 26.00 | 34.00 | 34.00 |
| Majoration p ^r béquille bois | | 2.25 | 2.25 | 2.25 | | |

| Boutons fonte nickelée..... % | 30 | 35 | 40 | 45 |
|-------------------------------|------|------|------|------|
| La pièce | 2.30 | 2.70 | 3.00 | 4.00 |

| Chaudières émaillées pour..... | |
|---|-----------|
| Cuisinières 13, 113 | 42 |
| » 14, 114 | 44 |
| » 47 | 45 |
| » 48 | 48 |
| » 18, 25, 302, 308, 15, 115 | 45 |
| » 19, 26, 303, 309, 16, 29, 30 | 46 |
| » 20, 27, 304, 310, 6309, 8309 | 55 |
| » 21, 28, 305, 311, 6310, 8310 | 63 |
| » 22, 29, 306, 312, 6311 | 72 |
| » 377, 382, 577, 582, 1262, 1263 | 73 |
| » 378, 383, 578, 583 | 87 |
| » 379, 384, 579, 584, 1265 | 99 |
| » 380, 385, 580, 585, 485, 1266, 4313 | 106 |
| » 262 | Brutes 44 |
| » 263 | 61 |
| » 265 | 72 |
| » 401-601 | 90 |
| » 403-603 | 106 |
| » 245 | 126 |

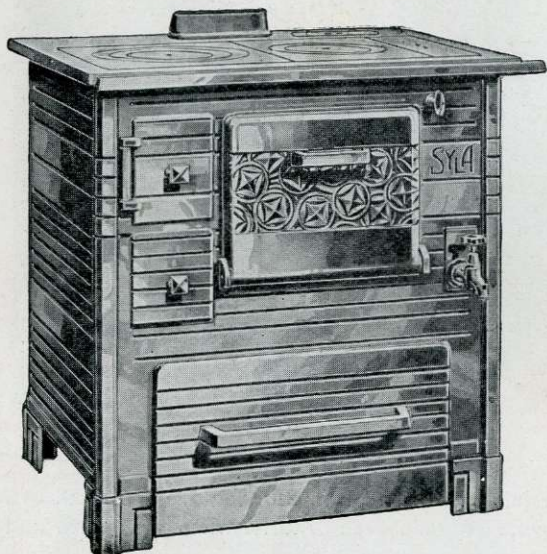
Chaudières N^{os} 7-8-9-21-22 (Voir prix page 36).

FOURNEAUX "SYLA T" ÉMAILLÉS (MODÈLE DÉPOSÉ)

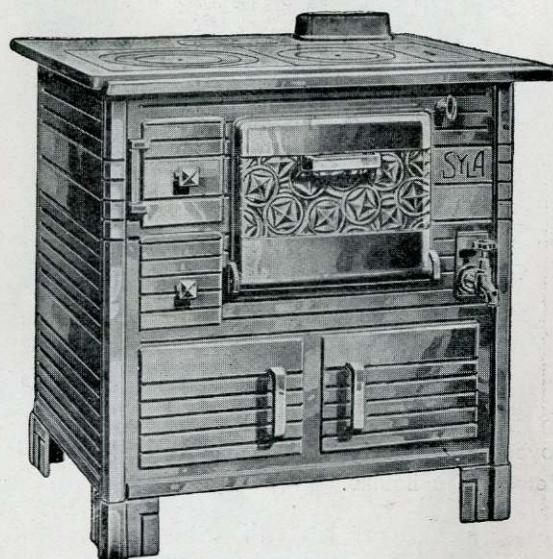
DEVANTURE ET COTÉS FONTE ÉMAIL CÉRAMIQUE

Porte de four équilibrée. Buse mobile au milieu, à droite et derrière. Chaudière affleurante ou à panache
Foyer mixte tout fonte à grille devant abattante, ou pot ovale à houille. Barre devant fonte émaillée

"SYLA T" 907, 909, 911



"SYLA T" 807, 809 811



A grand tiroir guidé, équilibré, sur chemin de roulement

| Numéros | Largeur | Profondeur | Hauteur | Four | | Chaudière | Poids d'Expédition | Diamètre du tuyau à clef | PRIX sans panache, barre devant émaillée, robinet à pression | | Majorations | | |
|---------|---------|------------|---------|---------|------------|------------|--------------------|--------------------------|--|-------------------------------------|---------------------|---------------------------|------------------------------|
| | | | | Largeur | Profondeur | | | | Tout émail céram. - Petites garnitures nickelés | Même disposition colonnes nickelées | Chaudière à panache | Barre dev. ronde nickelée | Barre circul. ronde nickelée |
| 907 T | 0.70 | 0.54 | 0.80 | 0.285 | 0.42 | N° 7 9 l. | 145 | 139 | 710 | 735 | 15 | 25 | 50 |
| 909 T | 0.76 | 0.56 | 0.80 | 0.32 | 0.43 | N° 7 9 l. | 158 | 139 | 770 | 795 | 15 | 25 | 50 |
| 911 T | 0.85 | 0.58 | 0.80 | 0.34 | 0.45 | N° 8 13 l. | 174 | 146 | 875 | 900 | 15 | 25 | 50 |
| 807 T | 0.70 | 0.54 | 0.80 | 0.285 | 0.42 | N° 7 9 l. | 137 | 139 | 680 | 705 | 15 | 25 | 50 |
| 809 T | 0.75 | 0.56 | 0.80 | 0.32 | 0.43 | N° 7 9 l. | 148 | 139 | 740 | 765 | 15 | 25 | 50 |
| 811 T | 0.85 | 0.58 | 0.80 | 0.34 | 0.45 | N° 8 13 l. | 165 | 146 | 845 | 870 | 15 | 25 | 50 |

Majorations : Dessus émaillé 50 ; Four émaillé 45.

Ces fourneaux se livrent aussi sans chaudière et portent les mêmes N° avec la mention S. C.

La diminution sur les prix ci-dessus est de 65 francs.

Façade seule émaillée, côtés en fonte minée. Réduction 70 francs.

Sauf indication contraire, nous livrons ces fourneaux bois et houille, chaudière affleurante.

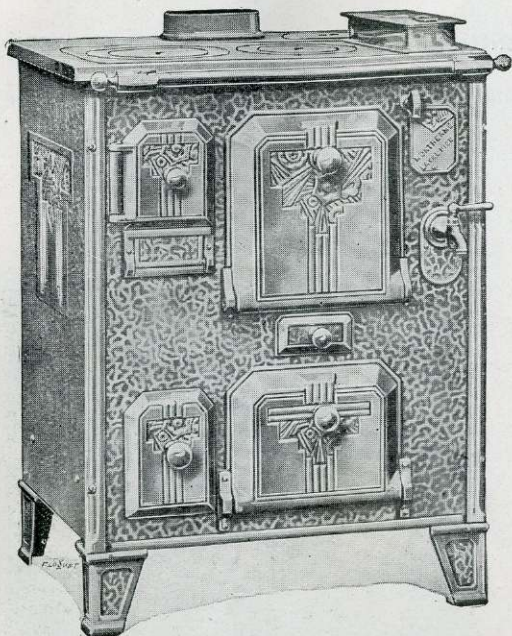
Le client peut transformer lui-même en demandant un panache et en retournant l'écusson du robinet. Il peut changer lui-même le foyer.

Ces fourneaux sont livrés avec tuyau à clé.

Voir couleurs des ÉMAUX CÉRAMIQUES page 55.

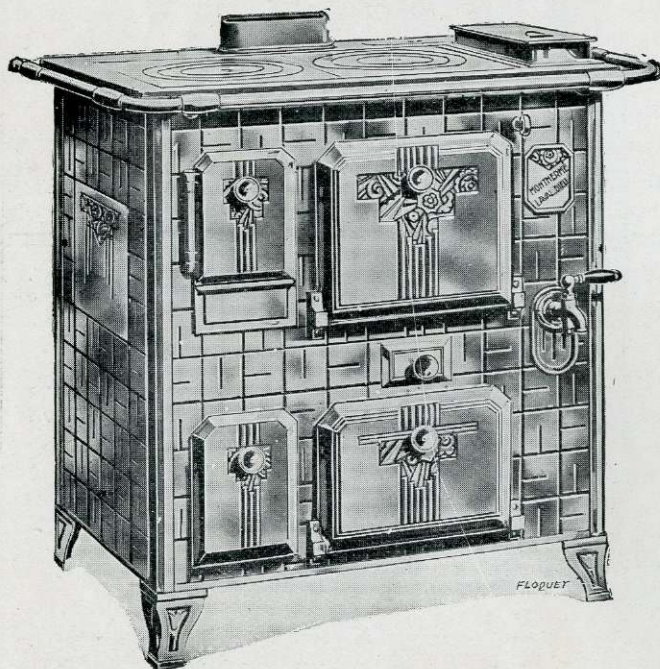
FOURNEAUX " ÉLITE "

N° 523, 0^m62
A ÉTUVE ET CHAUDIÈRE



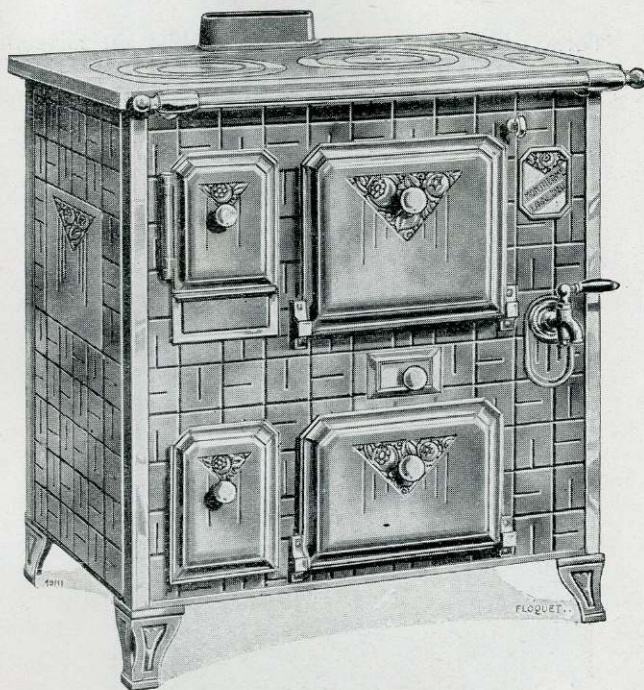
- 1° Foyer mixte tout fonte, à grille abattante pour le bois.
2° Pot ovale à houille.

N° 531, 0^m85
A ÉTUVE ET CHAUDIÈRE



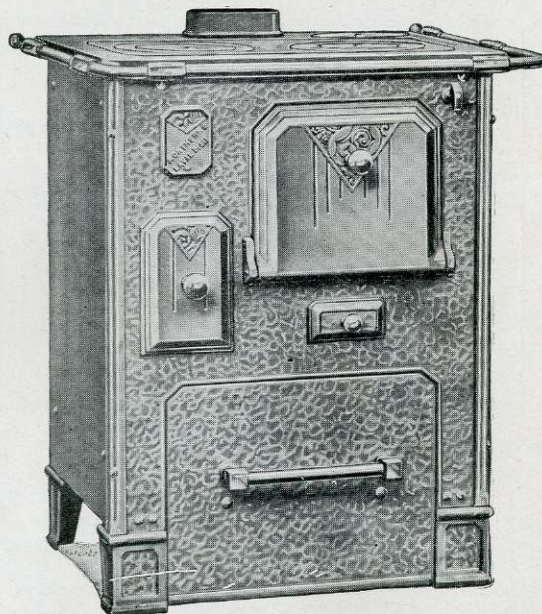
- 1° Foyer mixte à grille abat. tout fonte, ou réfract. et fonte.
2° Pot ovale à houille avec cendrier trieur sans porte au foyer.

N° 525, 0^m70 - 527, 0^m75
A ÉTUVE ET CHAUDIÈRE



- 1° Foyer mixte à grille abat. tout fonte, ou réfract. et fonte.
2° Pot ovale à houille avec cendrier trieur sans porte au foyer

N° 605, 0^m60
A CHARBONNIER SANS CHAUDIÈRE



- Pot ovale seulement
Charbonnier équilibré et guidé sur chemin de roulement.

PRIX ET DIMENSIONS (VOIR PAGE CI-CONTRE)



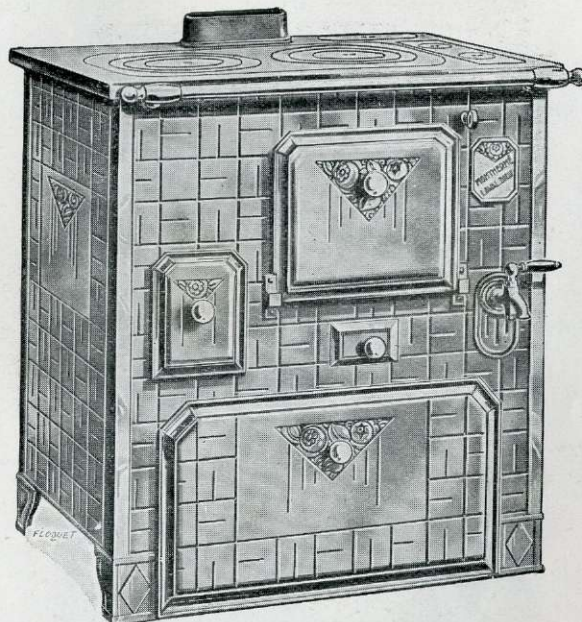
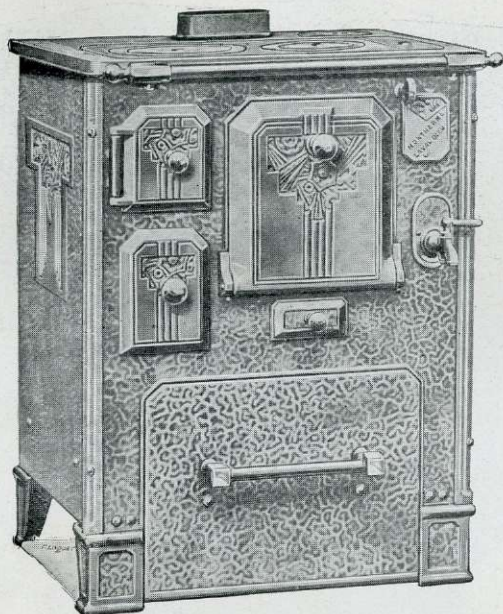
FOURNEAUX "ÉLITE" (SUITE)

Buse à droite et au milieu. — Flottes mobiles. — Chaudière affleurante ou à panache
Grand four à porte équilibrée. — Barre devant.

Disposition C: Devanture émail céramique — Disposition D: Devanture et côtés émail céramique

N° 623 - 0^m 62, à charbonnier équilibré et guidé sur chemin de roulement et chaudière

N° 625 - 0^m 70, à charbonnier et chaudière



1° Pot ovale à houille
2° Foyer mixte tout fonte, à grille abattante pour le bois

Pot ovale seulement

| Numéros | Largeur | Profondeur | Hauteur | Four | | Chaudière | | Foyer | | | Tuyau de | Poids d'expédition | | PRIX chaudière affleuran ^{te} | |
|---------|---------|------------|---------|---------|----------|-----------|---------|-------|-------------|---------------|----------|--------------------|-----|--|-----|
| | | | | Largeur | Profond. | Numéro | Conten. | Ovale | Mixte Fonte | Mixte Réfrac. | | C | D | C | D |
| 523 | 0.62 | 0.47 | 0.82 | 0.24 | 0.44 | 00 | 5' | | 30 | | 125 | 89 | 109 | 460 | 520 |
| 525 | 0.70 | 0.50 | 0.82 | 0.27 | 0.47 | 0 | 7' | 2 | 23 f. | 23 | 125 | 96 | 121 | 535 | 605 |
| 527 | 0.75 | 0.52 | 0.83 | 0.31 | 0.48 | 18 | 9' | 3 | 24 f. | 24 | 139 | 110 | 133 | 595 | 675 |
| 531 | 0.85 | 0.58 | 0.83 | 0.34 | 0.52 | 8 | 13' | 3 | 18-19 | 169 | 139 | 134 | 160 | 670 | 770 |
| 605 | 0.60 | 0.44 | 0.82 | 0.27 | 0.41 | | | 2 | | | 125 | 85 | 102 | 470 | 530 |
| 623 | 0.62 | 0.47 | 0.82 | 0.24 | 0.44 | 00 | 5' | | 30 | | 125 | 96 | 115 | 490 | 550 |
| 625 | 0.70 | 0.50 | 0.82 | 0.27 | 0.47 | 0 | 7' | 2 | en 2p. | | 125 | 105 | 124 | 565 | 635 |

Chaudière à panache. Majoration 15.00
Barre circulaire. Majoration 40.00
Buse supplémentaire derrière 10.00
Dessus émaillé 60 à 70 c/m. . 45 75 à 85 c/m. 50
Four émaillé. 35 » » 45

Ces fourneaux sont livrés avec tuyau à clef.
Ils ne se font que foyer à gauche.

Sauf avis contraire les fourneaux à étuve sont livrés foyer mixte et chaudière affleurante
» » » » à charbonnier sont livrés pot ovale et chaudière affleurante

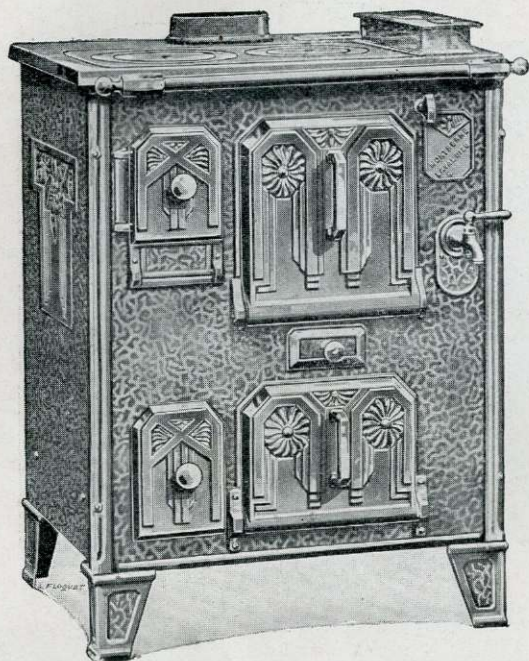
Voir couleurs des ÉMAUX CÉRAMIQUES page 55.

FOURNEAUX "ÉLITE" (SUITE)

Buse à droite et au milieu. — Flottes mobiles. — Chaudière affleurante ou à panache.
Grand four à porte équilibrée. — Barre devant.

Disposition C : Devanture émail céramique — Disposition D : Devanture et côtés émail céramique

N° 1523, 0^m 62
A ÉTUVE ET CHAUDIÈRE



Foyer mixte tout fonte à grille abattante pour le bois,
ou pot ovale à houille sur demande

N° 1525, 0^m 70 - 1527, 0^m 75 - 1531, 0^m 85
A ÉTUVE ET CHAUDIÈRE



Foyer mixte à grille abattante tout fonte, ou réfractaire et fonte sur demande,
ou pot ovale à houille avec trieur sans porte au foyer sur demande

| Numéros | Largeur | Profondeur | Hauteur | Four | | Chaudière | | Foyer | | | Tuyau de | Poids d'expédition | | PRIX chaudière affleurante | |
|---------|---------|------------|---------|---------|----------|-----------|---------|-------|-------------|---------------|----------|--------------------|-----|----------------------------|-----|
| | | | | Largeur | Profond. | Numéro | Conten. | Ovale | Mixte Fonte | Mixte Réfrac. | | C | D | C | D |
| 1523 | 0.62 | 0.47 | 0.82 | 0.24 | 0.44 | 00 | 5' | 2 | 30 | | 125 | 89 | 109 | 460 | 520 |
| 1525 | 0.70 | 0.50 | 0.82 | 0.27 | 0.47 | 0 | 7' | 2 | 23 F | 23 | 125 | 96 | 121 | 535 | 605 |
| 1527 | 0.75 | 0.52 | 0.83 | 0.31 | 0.48 | 18 | 9' | 3 | 24 F | 24 | 139 | 110 | 133 | 595 | 675 |
| 1531 | 0.85 | 0.58 | 0.83 | 0.34 | 0.52 | 8 | 13' | 3 | 18-19 | 169 | 139 | 134 | 160 | 670 | 770 |

Chaudière à panache. Majoration..... 15.00
Barre circulaire. Majoration..... 40.00
Buse supplémentaire derrière 10.00

Dessus émaillé..... }
Four émaillé..... } Voir page 27

Ces fourneaux sont livrés avec tuyau à clef.

Ils ne se font que foyer à gauche.

Voir couleurs des ÉMAUX CÉRAMIQUES page 55.

FOURNEAUX "ÉLITE" (SUITE)

Buse à droite et au milieu. — Flottes mobiles. — Chaudière affleurante ou à panache.

Grand four à porte équilibrée. — Barre devant.

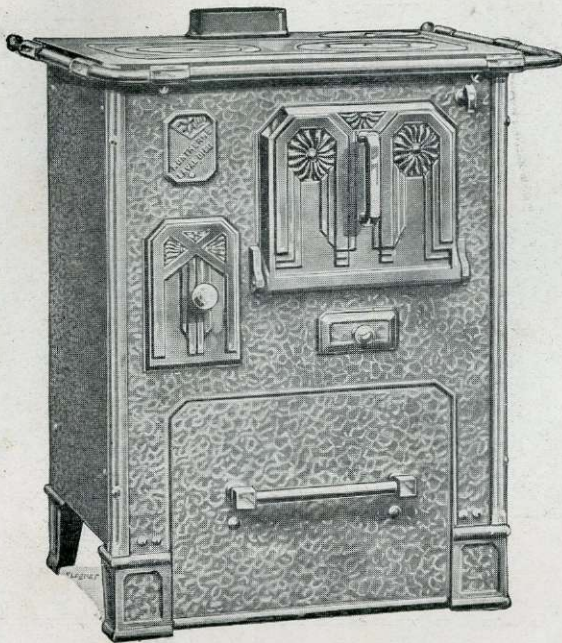
Disposition C : Devanture émail céramique — Disposition D : Devanture et côtés émail céramique

N^{os} 1605, 0^m 60 - 1610, 0^m 68
N° 0161, 0^m 68 Foyer à droite, buse à gauche

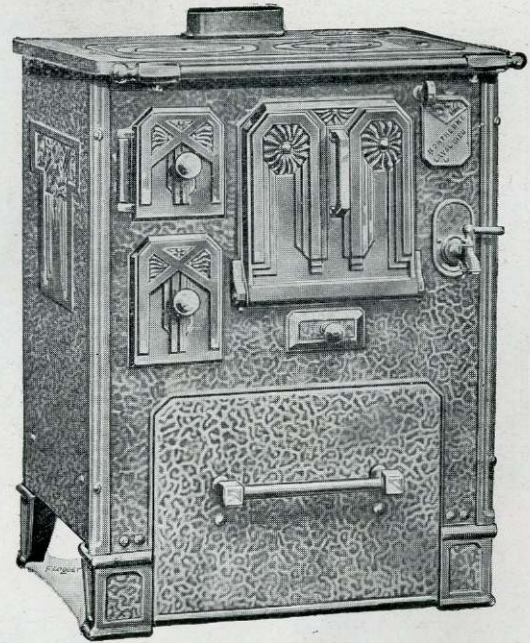
A CHARBONNIER SANS CHAUDIÈRE

N° 1623, 0^m 62

A CHARBONNIER ET CHAUDIÈRE



Pot ovale à houille



Pot ovale à houille
ou foyer mixte tout fonte à grille abattante
sur demande

Les charbonniers sont équilibrés et guidés sur chemins de roulement.

| Numéros | Largeur | Profondeur | Hauteur | Four | | Chaudière | | Foyer | | | Tuyau de | Poids d'expédition | | PRIX chaud. affleurante | |
|-----------|---------|------------|---------|---------|----------|-----------|---------|-------|-------------|----------------|----------|--------------------|-----|-------------------------|-----|
| | | | | Largeur | Profond. | Numéro | Conten. | Ovale | Mixte fonte | Mixte Réfract. | | C | D | C | D |
| 1605 | 0.60 | 0.44 | 0.82 | 0.27 | 0.41 | | | 2 | | | 125 | 85 | 102 | 470 | 530 |
| 1610-0161 | 0.68 | 0.48 | 0.81 | 0.34 | 0.45 | | | 3 | | | 125 | 98 | 123 | 490 | 560 |
| 1623 | 0.62 | 0.47 | 0.82 | 0.24 | 0.44 | 00 | 51. | | 30 en 2 p. | | 125 | 105 | 124 | 490 | 550 |

| | | |
|------------------------------------|---------------------------|-------|
| Majoration : | Chaudière à panache | 15.00 |
| | Barre circulaire | 40.00 |
| Buse supplémentaire derrière | 10.00 | |
| Dessus émaillé | 45.00 | |
| Four émaillé | 35.00 | |

Ces fourneaux sont livrés avec tuyau à clef.
Ils ne se font que foyer à gauche, sauf le N° 0161

Voir couleurs des ÉMAUX CÉRAMIQUES page 55

FOURNEAUX "DIVA T" ÉMAILLÉS

DEVANTURE ET COTÉS FONTE ÉMAIL CÉRAMIQUE

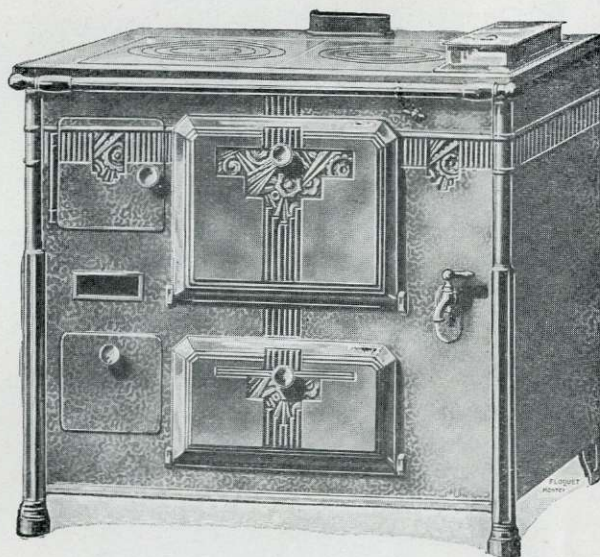
Porte de four équilibrée. Buse mobile au milieu, à droite et derrière. Chaudière affleurante ou à panache
Foyer mixte tout fonte à grille devant abattante, ou pot ovale à houille.

"DIVA T" 607, 609, 611

"DIVA T" 507, 509, 511



A grand tiroir guidé équilibré



| Numéros | Largeur | Profondeur | Hauteur | Four | | Chaudière | Poids d'expédition | Diamètre du tuyau à clef | PRIX chaud. affleur ^o et barre devant | | Majoration pour barre circulaire | Majoration pour chaudière à panache |
|---------|---------|------------|---------|---------|------------|------------|--------------------|--------------------------|--|-------------------------------------|----------------------------------|-------------------------------------|
| | | | | Largeur | Profondeur | | | | Tout émail céram. - Petites garnitures nickelées | Même disposition colonnes nickelées | | |
| 607 T | 0.70 | 0.54 | 0.80 | 0.285 | 0.39 | N° 7 9 l. | 145 | 139 | 690 | 715 | 40 | 15 |
| 609 T | 0.76 | 0.56 | 0.80 | 0.32 | 0.40 | N° 7 9 l. | 158 | 139 | 745 | 770 | 40 | 15 |
| 611 T | 0.85 | 0.58 | 0.80 | 0.34 | 0.42 | N° 8 13 l. | 174 | 160 | 848 | 873 | 40 | 15 |
| 507 T | 0.70 | 0.54 | 0.80 | 0.285 | 0.39 | N° 7 9 l. | 137 | 139 | 660 | 685 | 40 | 15 |
| 509 T | 0.75 | 0.56 | 0.80 | 0.32 | 0.40 | N° 7 9 l. | 148 | 139 | 715 | 740 | 40 | 15 |
| 511 T | 0.85 | 0.58 | 0.80 | 0.34 | 0.42 | N° 8 13 l. | 165 | 160 | 818 | 843 | 40 | 15 |

Façade seule émaillée, côtés en fonte minée. Réduction..... 70.00

Sauf indication contraire, nous livrons ces fourneaux bois et houille, chaudière affleurante.

Le client peut transformer lui-même en demandant un panache et en retournant l'écusson du robinet. Il peut changer lui-même le foyer.

Ces fourneaux sont livrés avec tuyau à clé.

Voir couleurs des ÉMAUX CÉRAMIQUES page 55.

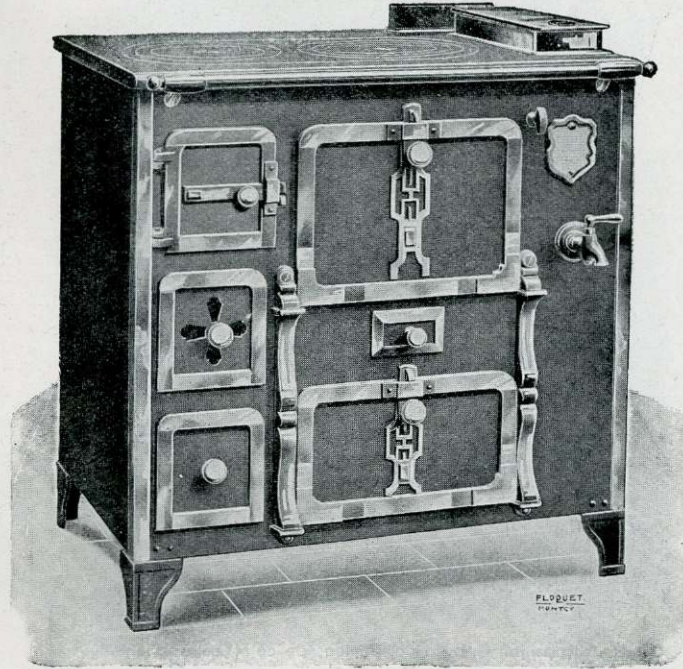
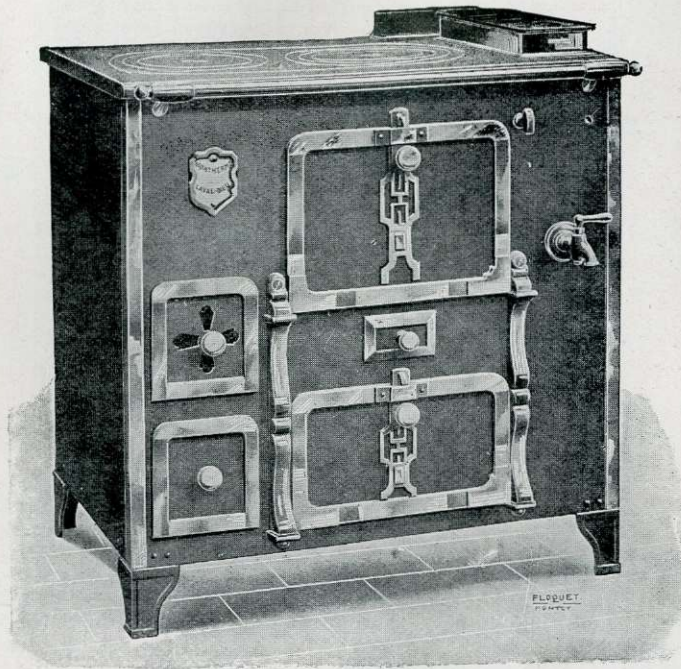
FOURNEAUX PARIS

TOLE NOIRE OU TOLE ÉMAILLÉE CÉRAMIQUE (DOUBLE TOLE)

A étuve, chaudière et trieur, cadres polis

Foyer ovale à houille

Foyer bois et houille



| Numéros | | Largeur | Profondeur | Hauteur | Four | | Chaudière | | Foyer | | Diamètre du tuyau | Poids | PRIX | Majorations | | | | | |
|--------------------|--------------------|---------|------------|---------|---------|------------|-----------|------------|-----------|-------|-------------------|-------|------|--------------|---|-------------------------|---|--------------------|--|
| Chaudière à droite | Chaudière à gauche | | | | Largeur | Profondeur | Numéros | Contenance | A houille | Mixte | | | | Dessus meulé | Foyer mixte, porte au foyer, grille de devant abattant ⁶ | Buse dessus et derrière | Tôles lustrées et ferrures vernies au feu | Ferrures nickelées | Façade et côtés tôle émaillée céramique (double tôle) ferrures nickelées |
| 861 | 862 | 0.61 | 0.46 | 0.75 | 0.25 | 0.42 | 00 | 5 | 2 | 30 | 118 | 76 | 420 | 24 | 25 | 12 | 55 | 62 | 274 |
| 863 | 864 | 0.66 | 0.49 | 0.80 | 0.28 | 0.46 | 0 | 7 | 3 | 27 | 132 | 90 | 463 | » | » | » | » | » | 285 |
| 865 | 866 | 0.71 | 0.51 | 0.80 | 0.31 | 0.47 | 0 | 7 | 3 | 27 | 139 | 98 | 510 | » | » | » | 64 | » | 293 |
| 867 | 868 | 0.77 | 0.52 | 0.80 | 0.31 | 0.47 | 1 | 10 | 3 | 27 | 139 | 105 | 563 | » | » | » | » | » | 302 |
| 869 | 870 | 0.81 | 0.55 | 0.80 | 0.33 | 0.50 | 1 | 10 | 3 | 28 | 153 | 114 | 605 | 32 | » | » | 72 | 68 | 306 |
| 871 | 872 | 0.85 | 0.58 | 0.80 | 0.36 | 0.56 | 1 | 10 | 5 | 28 | 153 | 124 | 630 | » | » | » | 81 | » | 332 |
| 873 | 874 | 0.92 | 0.62 | 0.80 | 0.39 | 0.57 | 2 | 18 | 5 | 19 | 153 | 137 | 695 | » | 34 | » | 91 | 74 | 361 |
| 875 | 876 | 1.01 | 0.66 | 0.80 | 0.41 | 0.60 | 3 | 23 | 6 | 19 | 160 | 164 | 774 | 41 | » | 17 | 100 | » | 400 |
| 877 | 878 | 1.12 | 0.67 | 0.80 | 0.46 | 0.62 | 3 | 23 | 7 | 19 | 160 | 185 | 845 | » | » | » | 114 | 80 | 450 |
| 879 | 880 | 1.21 | 0.71 | 0.80 | 0.51 | 0.66 | 4 | 32 | 7 | 21 | 167 | 207 | 985 | 50 | 42 | 22 | 127 | » | 485 |
| 1179 | 1180 | 1.31 | 0.72 | 0.80 | 0.55 | 0.67 | 5 | 43 | 9 | 21 | 167 | 278 | 1110 | 59 | » | » | 144 | 84 | 595 |

Ces fourneaux sont livrés avec tuyau à clef et chaudière à panache.

Voir couleurs des ÉMAUX CÉRAMIQUES page 55.

FOURNEAUX A 2 FOURS

FOYER AU MILIEU, CADRES POLIS

N^{os} 1163 à 1178



| Numéros | | Largeur | Profondeur | Hauteur | Four | | Chaudière | | Foyer | | Diamètre du bout de tuyau | Poids | PRIX à houille dessus brut | Majorations | | |
|--------------------|--------------------|---------|------------|---------|---------|------------|-----------|-------------------|-----------|-------|---------------------------|-------|----------------------------|--------------|-------------------------------------|-------------------------|
| Chaudière à droite | Chaudière à gauche | | | | Largeur | Profondeur | Numéros | Contenance litres | A houille | Mixte | | | | dessus meulé | Foyer mixte grille à bois abattante | Buse dessus et derrière |
| 1163 | 1164 | 1.12 | 0.68 | 0.80 | 0.28 | 0.49 | 1 | 10 | 7 | 27 | 167 | 210 | 1 220 | 44 | 27 | 13 |
| 1165 | 1166 | 1.23 | 0.68 | 0.80 | 0.31 | 0.49 | 2 | 18 | 7 | 28 | 167 | 234 | 1 280 | 55 | • | • |
| 1167 | 1168 | 1.33 | 0.70 | 0.80 | 0.33 | 0.52 | 2 | 18 | 8 | 28 | 167 | 250 | 1 380 | 65 | • | • |
| 1169 | 1170 | 1.42 | 0.72 | 0.80 | 0.36 | 0.53 | 3 | 23 | 8 | 28 | 180 | 285 | 1 515 | • | • | 19 |
| 1171 | 1172 | 1.52 | 0.74 | 0.80 | 0.40 | 0.54 | 3 | 23 | 9 | 21 | 180 | 306 | 1 660 | 70 | 45 | • |
| 1173 | 1174 | 1.62 | 0.74 | 0.80 | 0.44 | 0.54 | 4 | 32 | 9 | 21 | 200 | 340 | 1 840 | • | • | 25 |
| 1175 | 1176 | 1.81 | 0.75 | 0.80 | 0.51 | 0.56 | 4 | 32 | 10 | 21 | 200 | 365 | 2 040 | 80 | • | • |
| 1177 | 1178 | 2.01 | 0.75 | 0.80 | 0.60 | 0.57 | 5 | 43 | 10 | 21 | 200 | 405 | 2 320 | 89 | • | 28 |

Ces fourneaux sont livrés avec tuyau à clef et chaudière à panache.

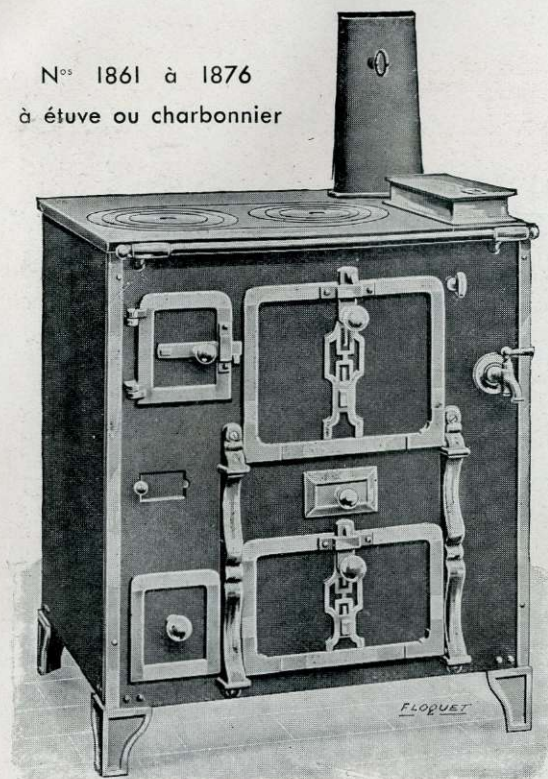
Sur demande buse dessus et derrière, mais dans ce cas, la buse est au milieu.
Sur demande dessus avec ovale à 3 trous.

FOURNEAUX PARIS S. L.

Foyer ovale avec trieur ou foyer mixte à porte sans trieur.

N^{os} 1861 à 1876

à étuve ou charbonnier

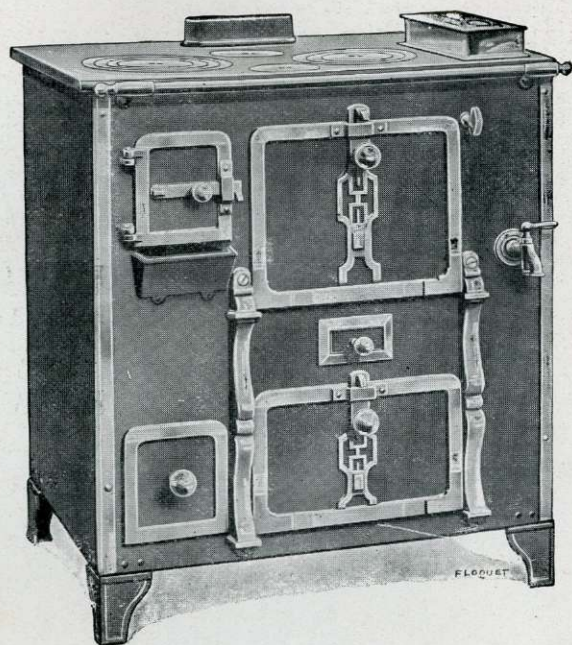


FOURNEAUX LYONNAIS

N^{os} 2421 à 2440

Corps profond — Foyer mixte en fonte
Porte au foyer — Grille abattante

BUSE AU MILIEU



Cette série se livre sur demande à charbonnier sans trieur.

Cette série ne se fait pas à foyer ovale.

| Numéros | | largeur | Profondeur | Hauteur | Four | | Chaudière | | Foyer | | | Poids | PRIX | | Majorations | |
|--------------------|--------------------|---------|------------|---------|---------|------------|-----------|------------|-----------|-------------------------------|---------------------------|-------|--|------------------------------------|--------------|--------------------|
| Chaudière à droite | Chaudière à gauche | | | | largeur | Profondeur | Numéros | Contenance | à houille | mixte grille à bois abattante | Diamètre du bout de tuyau | | Foyer ovale avec trieur ou foyer mixte sans trieur | Charbonnier aux Fourn. PARIS S. L. | dessus meulé | ferrures nickelées |
| 1861 | 1862 | 0.61 | 0.44 | 0.75 | 0.25 | 0.41 | 000 | 4 l. | 2 | 30 | 118 | 65 | 362.00 | 24.00 | 21.00 | 62.00 |
| 1863 | 1864 | 0.65 | 0.45 | 0.80 | 0.28 | 0.43 | 12 | 5 » | 2 | 30 | 118 | 72 | 398.00 | 24.00 | » | » |
| 1865 | 1866 | 0.70 | 0.47 | 0.80 | 0.31 | 0.45 | 13 | 7 » | 2 | 27 | 132 | 78 | 428.00 | 32.00 | » | » |
| 1867 | 1868 | 0.75 | 0.47 | 0.80 | 0.31 | 0.45 | 13 | 7 » | 3 | 27 | 132 | 82 | 465.00 | 32.00 | » | » |
| 1869 | 1870 | 0.80 | 0.50 | 0.80 | 0.33 | 0.48 | 13 | 7 » | 3 | 28 | 139 | 88 | 490.00 | 33.00 | 29.00 | 68.00 |
| 1873 | 1874 | 0.90 | 0.55 | 0.80 | 0.39 | 0.52 | 1 | 10 » | 5 | 28 | 153 | 110 | 550.00 | 38.00 | » | » |
| 1875 | 1876 | 1.00 | 0.57 | 0.80 | 0.41 | 0.55 | 1 | 10 » | 5 | 19 | 160 | 125 | 596.00 | 45.00 | 36.00 | 74.00 |
| 2421 | 2422 | 0.61 | 0.46 | 0.75 | 0.22 | 0.33 | 00 | 5 » | | 30 | 118 | 63 | 360.00 | | 21.00 | 62.00 |
| 2423 | 2424 | 0.67 | 0.48 | 0.80 | 0.24 | 0.33 | 0 | 7 » | | 27 | 118 | 77 | 400.00 | | » | » |
| 2425 | 2426 | 0.71 | 0.50 | 0.80 | 0.28 | 0.35 | 0 | 7 » | | 27 | 118 | 80 | 427.00 | Ne se | » | » |
| 2427 | 2428 | 0.76 | 0.51 | 0.80 | 0.31 | 0.36 | 0 | 7 » | | 27 | 132 | 84 | 455.00 | font | » | » |
| 2429 | 2430 | 0.81 | 0.52 | 0.80 | 0.33 | 0.37 | 1 | 10 » | | 28 | 139 | 90 | 484.00 | pas à | 29.00 | 68.00 |
| 2431 | 2432 | 0.86 | 0.54 | 0.80 | 0.36 | 0.39 | 1 | 10 » | | 28 | 139 | 99 | 504.00 | charbon- | » | » |
| 2433 | 2434 | 0.91 | 0.56 | 0.80 | 0.39 | 0.41 | 1 | 10 » | | 28 | 146 | 110 | 550.00 | nier | » | » |
| 2435 | 2436 | 1.00 | 0.59 | 0.80 | 0.41 | 0.43 | 2 | 18 » | | 28 | 153 | 123 | 620.00 | | 36.00 | 74.00 |
| 2437 | 2438 | 1.10 | 0.61 | 0.80 | 0.46 | 0.45 | 2 | 18 » | | 19 | 160 | 145 | 713.00 | | » | » |
| 2439 | 2440 | 1.20 | 0.64 | 0.80 | 0.51 | 0.48 | 3 | 23 » | | 19 | 160 | 162 | 817.00 | | » | » |

Majoration : buse dessus et derrière aux Paris S. L. 12.00

Sur demande bavette sous la porte du foyer aux Paris S. L. — Ces fourneaux sont livrés avec tuyau à clef.

La S^o de Fourneaux Lyonnais se fait sur demande avec corps étroit foyer mixte en réfractaire et porte les N^{os} 1421 à 1440 Diminution 30.



FOURNEAUX PARIS-NORD

TOLE LUSTREE VERNIE AU FEU OU TOLE ÉMAILLÉE CÉRAMIQUE (DOUBLE TOLE)



N^{os} 461 à 480



N^{os} 1061 à 1080

| Numéros | Largeur | Profondeur | Hauteur | Four | | Chaudière | | Foyer | | Diamètre du bout de tuyau | Poids | PRIX, foyer à houille | | | Majorations | | |
|---------|-----------|------------|---------|---------|----------|-----------|---------|-----------|-------|---------------------------|-------|-----------------------|------------|----------|-------------------|-------------|----|
| | | | | Largeur | Profond. | Numéros | Conten. | à houille | Mixte | | | noirs | demi-nick. | nickelés | garnitures cuivre | Foyer mixte | |
| 461-462 | 1061-1062 | 0.61 | 0.46 | 0.77 | 0.25 | 0.42 | 00 | 5 | 2 | | 118 | 88 | 473 | 498 | 536 | 97 | |
| 463-464 | 1063-1064 | 0.66 | 0.51 | 0.80 | 0.26 | 0.46 | 0 | 7 | 3 | 30 | 132 | 104 | 517 | 542 | 576 | | 25 |
| 465-466 | 1065-1066 | 0.71 | 0.52 | 0.80 | 0.31 | 0.47 | 0 | 7 | 3 | 30 | 139 | 110 | 546 | 571 | 604 | | |
| 467-468 | 1067-1068 | 0.77 | 0.52 | 0.80 | 0.31 | 0.47 | 1 | 10 | 3 | 30 | 139 | 116 | 588 | 613 | 645 | | |
| 469-470 | 1069-1070 | 0.81 | 0.55 | 0.80 | 0.33 | 0.51 | 1 | 10 | 3 | 28 | 153 | 128 | 622 | 647 | 682 | | |
| 471-472 | 1071-1072 | 0.86 | 0.58 | 0.80 | 0.35 | 0.56 | 1 | 10 | 5 | 28 | 153 | 144 | 672 | 697 | 735 | 107 | |
| 473-474 | 1073-1074 | 0.92 | 0.62 | 0.80 | 0.37 | 0.57 | 2 | 18 | 5 | 19 | 153 | 172 | 730 | 755 | 792 | | 30 |
| 475-476 | 1075-1076 | 1.01 | 0.66 | 0.80 | 0.40 | 0.61 | 3 | 23 | 6 | 19 | 160 | 195 | 790 | 815 | 866 | 119 | |
| 477-478 | 1077-1078 | 1.12 | 0.67 | 0.80 | 0.46 | 0.63 | 3 | 23 | 7 | 19 | 160 | 229 | 866 | 891 | 944 | | |
| 479-480 | 1079-1080 | 1.21 | 0.71 | 0.80 | 0.46 | 0.66 | 4 | 32 | 7 | 21 | 167 | | 1020 | 1045 | 1105 | | 40 |

Portes micas aux fourneaux de 0°81 et 0°86 seulement. Majoration 10 » Buse mobile à tous les N^{os} 12 »

Noirs. — Poignées, losange, galerie du bas nickelées, les autres ferrures polies et vernies au feu.

Demi-nickelés. — En plus les colonnes sont nickelées.

Nickelés. — Toutes les ferrures sont nickelées.

Garnitures cuivre poli. — Escussons, poignées, losange, serpentins, tampon de ramonage, barre, supports, en cuivre jaune poli.

Les fourneaux de 0°60 ne se font pas à foyer mixte.

Les fourneaux de 0°81 et 0°86 peuvent se faire à portes micas, mais la grille à bois n'est plus abattante.

Les fourneaux n^{os} 463-464-1063-1064 foyer mixte ont la porte du four de 0°25.

Nous livrons ces fourneaux avec FAÇADE ET CÔTÉS TOLE ÉMAILLÉE CÉRAMIQUE (double tôle), moyennant les majorations suivantes sur les prix de la disposition nickelée. (Disposition T.).

| c/m 60 | 65 | 70 | 75 | 80-85 | 90 | 100 | 110 | 120 |
|--------|-----|-----|-----|-------|-----|-----|-----|-----|
| 204 | 212 | 220 | 230 | 240 | 250 | 268 | 322 | 360 |

Ces fourneaux sont livrés avec tuyau à clef et chaudière à panache.

Voir couleurs des ÉMAUX CÉRAMIQUES page 55.

CHAUDIÈRES

| Numéros..... | 9 | 22 | 21 | 000 | 00 | 0 | 1 | 2 | 3 | 4 | 5 | 7 | 8 | 18 | 19 | 10 | 12 | 13 |
|------------------------|-------|-------|--------|-------|-------|-------|-------|--------|--------|--------|--------|-------|-------|-------|-------|-------|-------|-------|
| Contenance : litres.. | 9 | 13 | 33 | 4 | 5 | 7 | 10 | 18 | 23 | 32 | 43 | 9 | 12.5 | 9 | 13 | 5 | 5 | 7 |
| PRIX : en fonte émail. | 70.00 | 85.00 | 121.00 | 32.00 | 45.00 | 49.00 | 63.00 | 106.00 | 110.00 | 121.00 | 148.00 | 70.00 | 90.00 | 71.00 | 85.00 | 45.00 | 41.00 | 46.00 |

PANACHES ET COUVERCLES DE CHAUDIÈRES (le couvercle compte pour 2/3)

| | | | | | | | | | | | | | | | |
|---|-------|-------|-------|-------|-------|-------|-------|-------|-------|-------|-------|-------|-------|-------|-------|
| PRIX en cuivre rouge poli ou cuivre jaune nick. | 21.00 | 25.00 | 31.00 | 40.00 | 52.00 | 70.00 | 74.00 | 94.00 | 35.00 | 45.00 | 35.00 | 46.00 | 25.00 | 25.00 | 31.00 |
|---|-------|-------|-------|-------|-------|-------|-------|-------|-------|-------|-------|-------|-------|-------|-------|

SUPPORTS DE MAINS-COURANTES

| | | | | |
|----------------------------------|-------|-------|-------|-------|
| Cuivre jaune poli..... la paire | 13.50 | 16.00 | 20.00 | 22.50 |
| » nickelé | 16.00 | 20.00 | 23.50 | 27.00 |
| Fonte ornée nickelée à pans..... | | | 17.00 | |

BOUTONS

| Diamètre.. millimètres | 25 | 30 | 35 | 40 | 45 |
|---------------------------|------|------|------|------|------|
| Cuivre poli..... la pièce | 2.80 | 3.05 | 3.80 | 4.25 | 5.40 |
| Fonte nickelée..... » | 1.95 | 2.30 | 2.70 | 3.00 | 4.00 |

ROBINETS

| Numéros..... | 0 | 1 | 3 | 4 | 11 | 12 | 5-8 6-9 |
|--|-------|----------------------|-------|-------|----------------------|-------------|------------|
| Pour chaudières n°..... | 12 | 00-0 13-7 9-10 | 3 | 4-5 | 00-0 13-7 9-10 | 1-2-8 19 | |
| PRIX sans rosace ni raccords | | | | | | | |
| Cuivre poli..... | 14.25 | 17.00 | 21.00 | 25.00 | 20.00 | 24.00 | |
| » nickelé..... | 16.25 | 19.00 | 23.00 | 27.00 | 22.00 | 26.00 | 34.00 |
| Béquille bois. — Majoration tous les n° | 2.25 | | | | | | |
| » céramique au n° 12 | 4.00 | | | | | | |
| Rosace cuivre poli..... | 2.25 | 2.25 | 2.75 | 2.75 | 2.25 | 2.25 | 2.25 |
| » nickelé. — Majoration tous les n°..... | 1.10 | | | | | | |

MAINS-COURANTES

| Diamètre..... millimètres | 16 | 18 | 20 | 22 |
|----------------------------|-------|-------|-------|-------|
| Unies polies..... le mètre | 14.00 | 18.00 | 22.50 | 23.50 |
| » nickelées..... | 19.25 | 22.50 | 27.00 | 28.00 |

COUDES ET TUYAUX

Coudes ronds d'équerre avec plis circulaires d'une seule pièce.

| Diamètre..... m/m | 69 | 76 | 83 | 90 | 97 | 104 | 111 | 118 | 125 | 132 | 139 | 146 | 153 | 160 | 167 | 180 | 190 |
|------------------------|------|------|------|------|------|------|------|------|------|------|------|------|------|------|-------|-------|-------|
| PRIX tôle lustrée..... | 2.90 | 3.25 | 3.40 | 3.80 | 4.25 | 4.70 | 5.05 | 5.50 | 6.00 | 6.50 | 7.00 | 8.00 | 8.70 | 9.60 | 10.80 | 13.00 | 18.50 |

TUYAUX

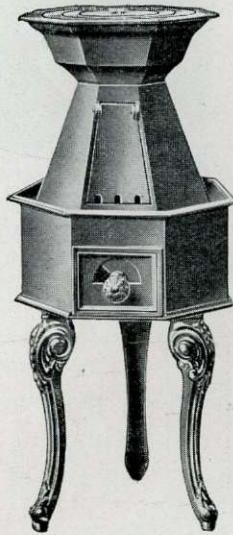
| Poids approx. du mètre en tôle | 5/10 kil. | 6/10 » | 7/10 » | 1.25 | 1.35 | 1.450 | 1.55 | 1.70 | 1.80 | 1.95 | 2.15 | 2.25 | 2.40 | 2.55 | 2.65 | 2.76 | 2.90 | | | | | | |
|--|---|--------|--------|------|------|-------|------|------|------|------|------|------|------|------|------|------|------|------------------|--------|--------------------|--------|-----------------------|--------|
| Epaisseur courante..... | | | | | | | | | | | | | | | | | | | | | | | |
| PRIX par % kil. en bouts de 33 et 66 c/m | <table border="0"> <tr> <td>tôle noire</td> <td>420.00</td> </tr> <tr> <td>tôle lustrée</td> <td>480.00</td> </tr> <tr> <td>tôle galvanisée</td> <td>560.00</td> </tr> </table> | | | | | | | | | | | | | | | | | tôle noire | 420.00 | tôle lustrée | 480.00 | tôle galvanisée | 560.00 |
| tôle noire | 420.00 | | | | | | | | | | | | | | | | | | | | | | |
| tôle lustrée | 480.00 | | | | | | | | | | | | | | | | | | | | | | |
| tôle galvanisée | 560.00 | | | | | | | | | | | | | | | | | | | | | | |



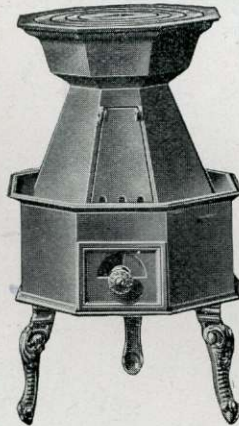
CLOCHES DE REPASSEUSES

A PANS, BUSE DERRIÈRE

RONDES, BUSE DERRIÈRE



A grands pieds



A petits pieds



Socle haut



Socle bas

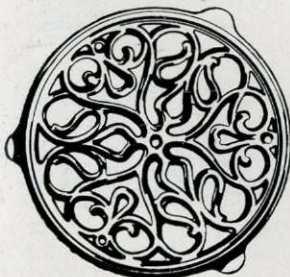
| Fers..... | 5 | 6 | 7 | 8 | 10 | Fers..... | 5 | 6 | 7 | 8 | 9 | 10 | | |
|-----------------------|---------------------------|------|------|------|------|---------------|---------|---------------|------|------|------|------|------|------|
| Largeur du socle..... | 0.25 | 0.28 | 0.32 | 0.36 | 0.45 | Diamètre..... | 0.22 | 0.24 | 0.26 | 0.30 | 0.33 | 0.39 | | |
| Hauteur | A g ^{ds} pieds.. | 0.73 | 0.73 | 0.74 | 0.74 | 0.75 | Hauteur | Socle haut.. | 0.81 | 0.87 | 0.93 | 0.96 | 1.00 | |
| | A petits pieds | 0.59 | 0.59 | 0.60 | 0.60 | 0.61 | | » bas .. | 0.63 | 0.67 | 0.69 | 0.77 | 0.81 | 0.85 |
| Poids | A g ^{ds} pieds.. | 16 | 20 | 25 | 27 | 35 | Poids | Socle haut .. | 19 | 26 | 30 | 38 | 46 | |
| | A petits pieds | 15 | 19 | 24 | 26 | 34 | | » bas .. | 14 | 15 | 19 | 23 | 30 | 40 |
| | A g ^{ds} pieds.. | 79 | 96 | 113 | 132 | 160 | | Tête..... | 6 | 7 | 8 | 9.5 | 12 | 14 |
| PRIX | A petits pieds | 72 | 88 | 107 | 125 | 153 | PRIX | Socle haut.. | 105 | 122 | 150 | 179 | 206 | |
| | De la tête... | 42 | 49 | 54 | 71 | 84 | | » bas .. | 73 | 81 | 103 | 123 | 170 | 197 |
| | | | | | | | | De la tête.. | 41 | 43 | 45 | 50 | 65 | 85 |

Rondelles, tampons, grilles, porte-grilles, etc., % kilos 500 francs - Socles, %, kilos 480 francs

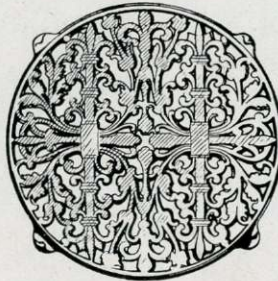
PORTE-PLATS

Émaillé, 20 c/m, couleurs ordinaires

Nickelé, 22,5 c/m



PRIX : 5.60



14.50

CHAUDRONS DU NORD



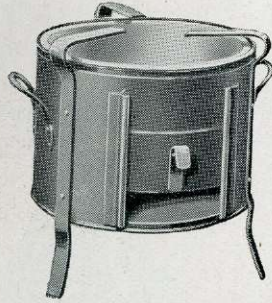
| Numéros | 3 | 4 | 5 | 6 | 7 | 8 |
|----------------------|-----|-----|-----|-----|-----|-----|
| Diamètre. | 245 | 262 | 280 | 298 | 310 | 326 |
| Contenance .. litres | 3.8 | 4.8 | 5.6 | 7.5 | 9 | 10 |

PRIX : les 100 points.... 160 francs

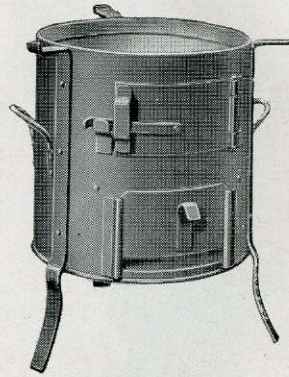
RÉCHAUDS DE LESSIVEUSES TOLE ET FONTE, A CHARBON DE BOIS



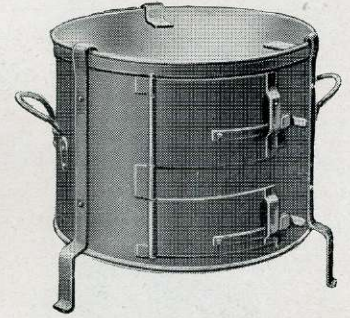
N° 34
intérieur fonte
1 porte, 1 coulisse



N° 35
intérieur en fonte
1 coulisse



N° 36
tout en tôle
1 porte, 1 coulisse



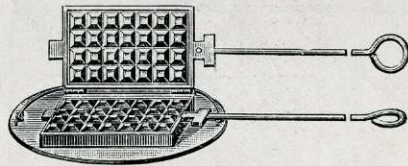
Nos 38, 39, 40
tout en tôle
2 portes

| Numéros . . . | 34 | 35 | 36 | 38 | 39 | 40 |
|--------------------|------|------|------|------|------|------|
| Diamètre | 0.32 | 0.31 | 0.30 | 0.35 | 0.39 | 0.43 |
| Hauteur | 0.35 | 0.35 | 0.44 | 0.33 | 0.33 | 0.33 |
| Poids | 8.5 | 8 | 5.5 | 6 | 6 | 7 |

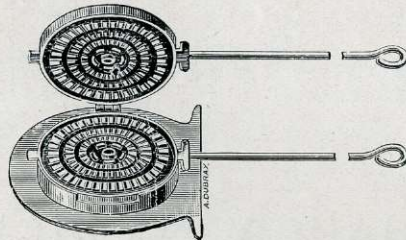
| Numéros | 34 | 35 | 36 | 38 | 39 | 40 |
|----------------------|----|----|----|----|----|----|
| PRIX | | | | | | |
| Vernis | 37 | 31 | 31 | 30 | 31 | 39 |
| Galvanisés | 53 | 46 | 46 | 44 | 51 | 60 |

GAUFRIERS MONTÉS AVEC RONDELLES. — OUVRANT SUR LE COTÉ OU EN BOUT

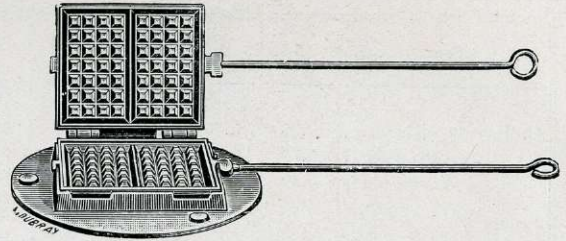
Rectangulaire



Rond



Double



| | Rectangulaire | Double | Rond | Gaufretier |
|-----------------|---------------|--------|------|------------|
| Poids | 5.5 | 6 | 4 | 5 |
| PRIX | 32 | 41 | 30 | 33 |

PORTES DE POTAGER

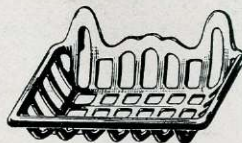
en maçonnerie



| Numéros | 2 | 3 | 4 |
|------------------------------|-------|-------|-------|
| Largeur intérieure | 0.115 | 0.125 | 0.150 |
| Hauteur | 0.130 | 0.145 | 0.160 |
| PRIX | 13 | 14 | 16 |

PORTE-SAVON

Emallé N° 1

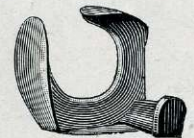
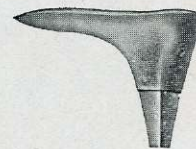


Poids . . . le cent 19
PRIX > 153

FORMES A CHAUSSURES

ORDINAIRES

A 3 BRANCHES



Nos 12, 13, 14, 15, 16, 17,
18, 19, 20, 21, 22, 23,
24, 25, 26, 27, 28.

Poids : 3.4

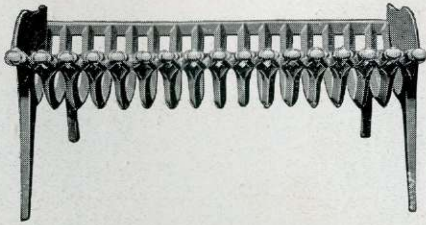
PRIX % kilos : 230 >

PRIX % kilos : 300 >

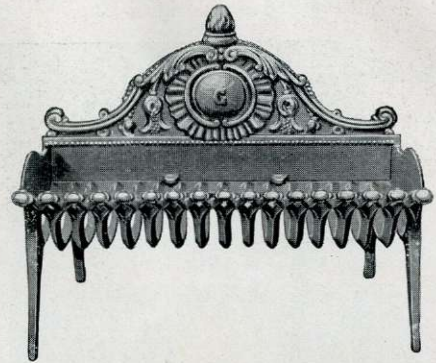


GRILLES CINTRÉES

SANS DOSSIER



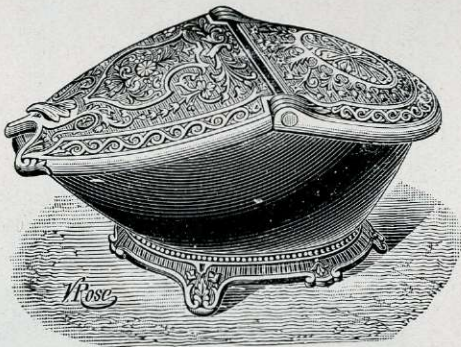
A GRAND DOSSIER



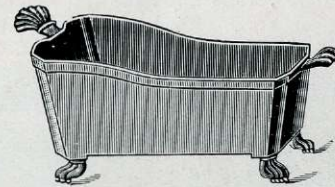
| Nombre de barreaux... | 10 | 11 | 12 | 13 | 14 | 15 | 16 | 17 | 18 |
|------------------------------|-------|-------|-------|-------|-------|-------|-------|-------|-------|
| Longueur..... | 0.270 | 0.300 | 0.320 | 0.350 | 0.370 | 0.400 | 0.435 | 0.455 | 0.490 |
| Hauteur à grand dossier..... | 0.310 | 0.310 | 0.310 | 0.320 | 0.320 | 0.340 | 0.340 | 0.360 | 0.360 |
| Poids sans dossier..... | 4.800 | 5 | 5.200 | 5.500 | 5.800 | 6.200 | 6.500 | 6.700 | 6.900 |
| » à petit dossier..... | 5.400 | 5.600 | 5.900 | 6.300 | 6.500 | 7 | 7.400 | 7.800 | 8.100 |
| » à grand dossier..... | 6 | 6.300 | 6.600 | 7 | 7.400 | 8.300 | 8.800 | 9.200 | 9.500 |

Sauf avis contraire nous livrons sans dossier
 PRIX % kilos..... 290

BACS A CHARBON ORNÉS



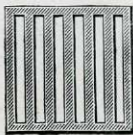
BACS A CHARBON UNIS



| Numéros | Poids bruts | PRIX | | | | | | | |
|---------|-------------|------------|---|--------------------------------------|---------------|--------------|-------------------------------|------------------------------|----------------------------|
| | | Ordinaires | Dessus et socl ^e nic. corps émail noir | Dessus nic. corp et socle émail noir | Emaillés noir | Email céram. | Dessus émail noir corps verni | Dessus ém.céram. corps verni | Dessus nickelé corps verni |
| 6 | 12.5 | 44 | 105 | 90 | 92 | 116 | 58 | 63 | 79 |
| 7 | 14.5 | 58 | 116 | 100 | 106 | 126 | 72 | 77 | 105 |
| 8 | 18 | 67 | 125 | 112 | 116 | 136 | 82 | 86 | 107 |

| Numéros... | 1 | 2 | 3 | 4 | 5 |
|---------------|-------|-------|-------|-------|-------|
| Longueur..... | 0.405 | 0.450 | 0.510 | 0.545 | 0.585 |
| Largeur..... | 0.225 | 0.255 | 0.275 | 0.295 | 0.315 |
| Hauteur..... | 0.175 | 0.190 | 0.210 | 0.220 | 0.240 |
| Poids..... | 7 | 8 | 13 | 15 | 16 |
| PRIX..... | 26 | 30 | 36 | 41 | 46 |

GRILLES RONDÉS ET CARRÉES



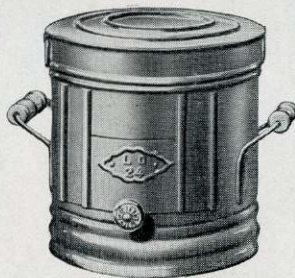
1/2 10, 11, 12, 13, 15, 16, 17, 18, 19, 20, 22, 27, 28, 29, 30, 31, 35, 40.

Les % kilos..... 320

RÉCHAUDS PARISIENS

EN TOLE

N^{os} 23 à 27



RÉCHAUDS TOLE ET FONTE

Ornés

N^{os} 3 à 7



| Numéros... | 23 | 24 | 25 | 26 | 27 | 3 | 4 | 5 | 6 | 7 |
|---------------------|-------|-------|-------|-------|-------|-------|-------|-------|-------|-------|
| Diamètre du corps.. | 0.170 | 0.190 | 0.210 | 0.230 | 0.250 | 0.150 | 0.170 | 0.190 | 0.215 | 0.235 |
| Hauteur..... | 0.200 | 0.215 | 0.215 | 0.235 | 0.250 | 0.200 | 0.220 | 0.235 | 0.240 | 0.260 |
| Poids..... | 2 | 2.5 | 4 | 4.5 | 5 | 4 | 5 | 6.5 | 7.5 | 9 |
| PRIX..... | 12 | 14 | 16.25 | 19.50 | 23 | 16.25 | 19.75 | 23 | 26 | 34 |



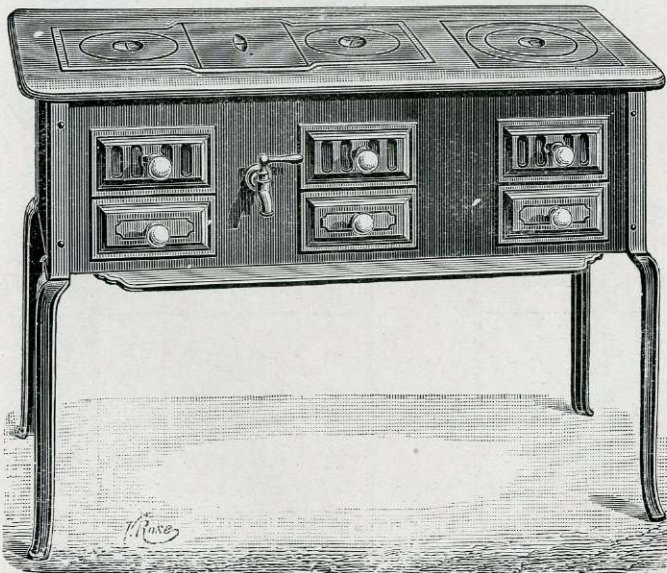
Sans Chaudière

- 15-17 à 2 trous — 1 réchaud carré et 1 rond
- 55-57 à 2 » — 1 » » | » devanture émaillée
- 16-18 à 3 » — 2 » » | »
- 56-58 à 3 » — 2 » » | » devanture émaillée



A chaudière

N° 32, à 3 trous — 2 réchauds carrés et 1 rond



POTAGERS TOLE ET FONTE

A firoir et pieds fonte

A chaudière

N° 30, à 2 trous — 2 réchauds carrés

N° 60, à 2 trous — 2 réchauds carrés
devanture émaillée



| Numéros | Longeur du dessus | Profondeur du dessus | Hauteur | Contenance de la chaudière | Poids | PRIX |
|---------|-------------------|----------------------|---------|----------------------------|-------|----------------|
| | | | | | | Dessus émaillé |
| 15 | 0.56 | 0.33 | 0.66 | | 19 | 76 |
| 16 | 0.76 | 0.34 | 0.66 | | 23 | 100 |
| 17 | 0.61 | 0.36 | 0.66 | | 21 | 85 |
| 18 | 0.83 | 0.37 | 0.66 | | 28 | 111 |
| 30 | 0.56 | 0.33 | 0.66 | 3 lit. | 21 | 106 |
| 32 | 0.81 | 0.33 | 0.66 | 3 » | 28 | 140 |
| 55 | 0.56 | 0.33 | 0.66 | | 22 | 90 |
| 56 | 0.76 | 0.34 | 0.66 | | 28 | 110 |
| 57 | 0.61 | 0.36 | 0.66 | | 25 | 105 |
| 58 | 0.83 | 0.37 | 0.66 | | 32 | 135 |
| 60 | 0.56 | 0.33 | 0.66 | 3 lit. | 23 | 140 |

JUMELLES ET RÉCHAUDS. TOLE ET FONTE

N^{os} 21 et 22

N^o 19

I Réchaud carré avec rondelle et croisillon
I » » rond » » »

I Réchaud rond avec rondelle et croisillon



| Numéros..... | 21 | 22 |
|---------------------------------|-----------|-----------|
| Largeur du dessus..... | 0.445 | 0.485 |
| Profondeur..... | 0.275 | 0.295 |
| Hauteur..... | 0.290 | 0.290 |
| Poids à dessus émaillé..... | 9.5 | 10.5 |
| PRIX dessus émaillé..... | 38 | 45 |

| Numéros..... | 19 |
|---------------------------------|-----------|
| Largeur du dessus..... | 0.270 |
| Profondeur..... | 0.270 |
| Hauteur..... | 0.300 |
| Poids à dessus émaillé..... | 6 |
| PRIX dessus émaillé..... | 26 |

ASSORTIMENTS DE POTAGERS

Dessus de réchauds, jumelles et potagers :

| | Emaillés | | Emaillés |
|---|----------|------------------------------------|----------|
| Numéros 15, II, III, 30, 51, 55..... | 26 | Numéros 16, 12, III, 52, 56..... | 39 |
| — 13, 17..... | 38 | — 14, 18, 58..... | 42 |
| — 31, 32..... | 42 | — 19..... | 14 |
| — 21..... | 20 | — 22..... | 28 |
| Chaudière de potager 2 trous..... | 38 | Chaudière de potagers 3 trous..... | 42 |
| Assortiments non dénommés, les 100 ^{kilos} | | 425 | |

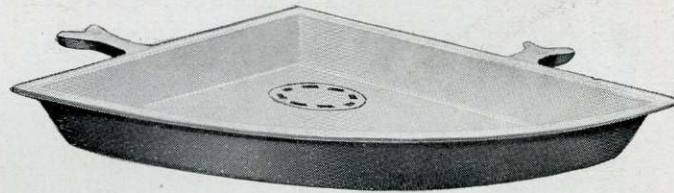
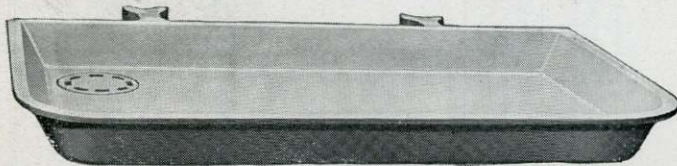
ÉVIERS

RECTANGULAIRES

N^{os} 0 à 10, profondeur 6 ^c/_m
N^{os} II à 20, » 9 ^c/_m

D'ANGLES

N^{os} 21 à 24, profondeur 6 ^c/_m



Sauf avis contraire, bonde à droite

| Numéros | Longueur | Largeur | Poids | PRIX émaillé |
|---------|----------|---------|-------|--------------|
| 0 | 0.40 | 0.34 | 7 | 39 |
| 1 | 0.45 | 0.35 | 9 | 47 |
| 2 | 0.50 | 0.35 | 10 | 54 |
| 3 | 0.55 | 0.40 | 12 | 67 |
| 4 | 0.60 | 0.45 | 15 | 72 |
| 5 | 0.65 | 0.45 | 16 | 81 |
| 6 | 0.70 | 0.45 | 17 | 90 |
| 7 | 0.75 | 0.48 | 18 | 98 |
| 8 | 0.80 | 0.48 | 21 | 105 |
| 9 | 0.90 | 0.50 | 25 | 118 |
| 10 | 1.00 | 0.50 | 28 | 145 |

Le N^o 0 est toujours à bonde au milieu

| Numéros | Longueur | Largeur | Poids | PRIX émaillé |
|---------|----------|---------|-------|--------------|
| 11 | 0.45 | 0.35 | 9 | 58 |
| 12 | 0.50 | 0.35 | 10 | 70 |
| 13 | 0.55 | 0.40 | 13 | 78 |
| 14 | 0.60 | 0.45 | 16 | 87 |
| 15 | 0.65 | 0.45 | 16 | 95 |
| 16 | 0.70 | 0.45 | 17 | 102 |
| 17 | 0.75 | 0.48 | 19 | 109 |
| 18 | 0.80 | 0.48 | 23 | 118 |
| 19 | 0.90 | 0.50 | 27 | 138 |
| 20 | 1.00 | 0.50 | 30 | 150 |

| Numéros | Longueur | Largeur | Poids | PRIX émaillé |
|---------------------|----------|---------|-------|--------------|
| 21 | 0.60 | 0.43 | 6 | 39 |
| 22 | 0.65 | 0.45 | 7.5 | 50 |
| 23 | 0.70 | 0.50 | 9 | 57 |
| 24 | 0.75 | 0.55 | 13.5 | 69 |
| Bondes d'évier..... | | | | 6.25 |



FOURNEAUX DE LESSIVEUSES A GUEULARD OUVRANT

N^{os} 12, 13, 14



| Numéros..... | 12 | 13 | 14 |
|--|------------------|------------|------------|
| Diamètre du trou..... | 0.31 | 0.35 | 0.38 |
| Diamètre du cercle..... | 0.38 | 0.43 | 0.46 |
| Hauteur..... | 0.32 | 0.35 | 0.37 |
| Diamètre de la buse..... | 104 | 104 | 104 |
| Numéros des lessiveuses correspondant.... | 1, 2, 3, 4, 5, 6 | 4, 5, 6, 7 | 7, 8, 9 |
| PRIX, avec rondelles et tampon..... | 73 | 90 | 107 |

Pour charger du bois, ouvrir comme la porte d'un foyer ordinaire.

Pour brûler du charbon, après avoir allumé au bois, laisser le gueulard fermé et charger par le tampon de gueulard en ayant soin de pousser le charbon sur la grille avec la pelle ou un instrument quelconque.

Cet appareil permet le chargement du charbon sans enlever la lessiveuse, opération toujours pénible. Les pièces accessoires de ces foyers sont les mêmes que celles de nos foyers ordinaires N^{os} 2, 3, 4

FOURNEAUX ET RÉCHAUDS DE LESSIVEUSES

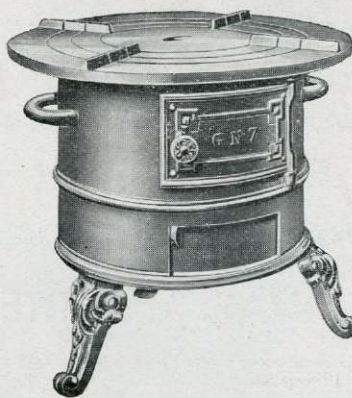
Pour lessiveuses fond plat

N^{os} 2, 3, 4



Réchauds à charbon de bois

N^{os} 6 et 7



Pour lessiveuses fond rétréci

N^{os} 23 bis, 25



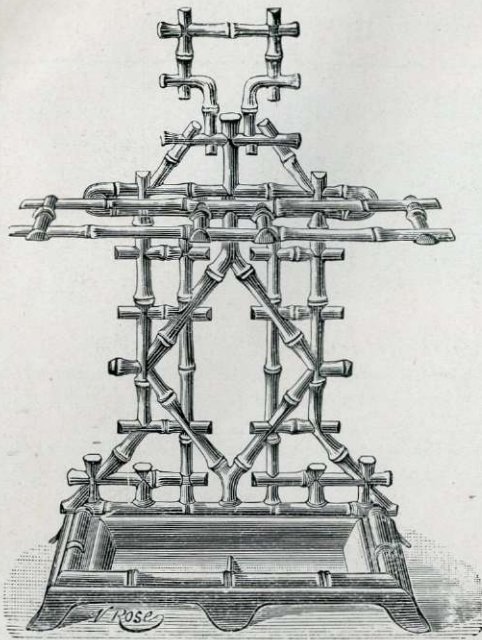
| Numéros..... | 2 | 3 | 4 | 23 bis | 25 | 6 | 7 |
|--|------------------|------------|-----------|-----------|-----------|-----------|-----------|
| Diamètre du trou..... | 0.31 | 0.35 | 0.38 | 0.33 | 0.36 | 0.24 | 0.30 |
| Diamètre du cercle..... | 0.38 | 0.43 | 0.46 | 0.43 | 0.46 | 0.33 | 0.39 |
| Hauteur..... | 0.32 | 0.35 | 0.37 | 0.42 | 0.46 | 0.34 | 0.36 |
| Poids (à rondelles et tampon)..... | 19 | 24 | 26 | 25 | 28 | 11 | 14 |
| Diamètre de la buse..... | 104 | 104 | 104 | 104 | 104 | | |
| Numéros des lessiveuses correspondant.... | 1, 2, 3, 4, 5, 6 | 4, 5, 6, 7 | 7, 8, 9 | 5, 6 | 7, 8, 9 | 1, 2, 3 | 4, 5, 6 |
| PRIX, avec rondelles et tampon..... | 55 | 68 | 79 | 79 | 90 | 57 | 64 |
| — sans rondelles ni tampon..... | 50 | 61.50 | 72 | 72 | 82 | | |
| Majoration : Émail granité..... | 32 | 35 | 39 | | | | |

Sauf avis contraire, nous livrons avec rondelles et tampon.

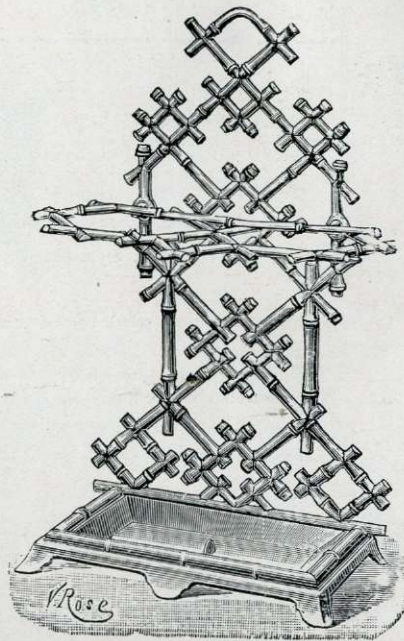
Assortiments 100 kilos : 360

Voir page 38 RÉCHAUDS DE LESSIVEUSES tôle et fonte

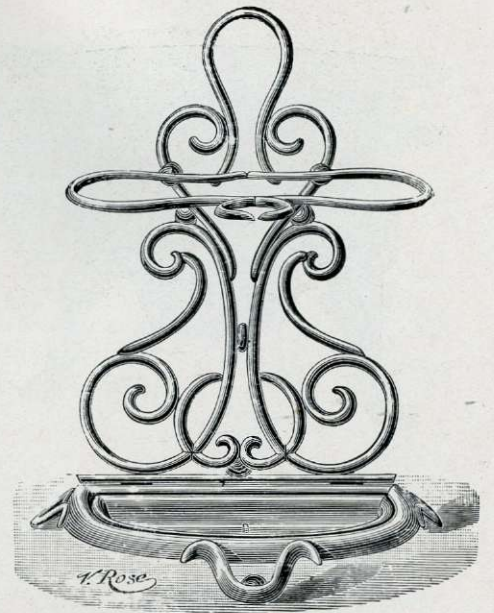
PORTE-PARAPLUIES



N^{os} 3 et 4



N^{os} 5 et 6



N^o 8

| Numéros | | Hauteur | Poids | PRIX | | | |
|---------|---------------------|---------|-------|-------|---------------------------|---------------|-----------------------|
| | | | | Bruts | Bronzés cuvette émail. | Emaillés noir | Emaillés céramique |
| 3 | Genre Bambou..... | 0.61 | 8 | 30 | 41 | 47 | 55 |
| 4 | "..... | 0.67 | 9 | 32.50 | 44 | 50 | 61 |
| 5 | "..... | 0.71 | 9 | 40 | 51 | 59 | 74 |
| 6 | "..... | 0.76 | 10 | 46 | 56 | 68 | 81 |
| 8 | Bois de Vienne..... | 0.65 | 7 | 40 | 51 | 59 | 74 |

JARDINIÈRES, VASES PORTE-BOUQUETS

| JARDINIÈRES..... N ^{os} | 1 | 2 | 3 | 4 | 7 | 8 | 9 | 15 | 17 | 18 | 19 | 50 | 51 | 53 | |
|----------------------------------|----------------------|------|------|------|------|------|------|------|-------|-------|-------|-------|-------|-------|-------|
| Longueur..... | 0.45 | 0.55 | 0.70 | 0.83 | 0.50 | 0.65 | 0.85 | 0.30 | 0.28 | 0.35 | 0.42 | 0.25 | 0.30 | 0.41 | |
| Largeur..... | 0.26 | 0.31 | 0.34 | 0.37 | 0.30 | 0.33 | 0.35 | 0.15 | 0.15 | 0.20 | 0.22 | 0.14 | 0.15 | 0.22 | |
| Hauteur..... | 0.30 | 0.34 | 0.35 | 0.35 | 0.29 | 0.31 | 0.32 | 0.19 | 0.15 | 0.16 | 0.20 | 0.16 | 0.19 | 0.25 | |
| Poids..... | 13 | 16 | 24 | 27 | 16 | 22 | 28 | 3.4 | 2.1 | 4.1 | 5.8 | 2 | 3.4 | 5.8 | |
| PRIX | Brut..... | 44 | 53 | 78 | 95 | 50 | 72 | 95 | 14.00 | 13.10 | 14.80 | 22.75 | 12.80 | 13.80 | 23.00 |
| | Bronzé..... | 54 | 68 | 100 | 126 | 66 | 90 | 119 | 18.25 | 17.40 | 19.25 | 27.20 | 16.75 | 18.20 | 28.75 |
| | Émail céramique..... | 71 | 103 | 154 | 210 | 98 | 132 | 196 | 22.75 | 22.00 | 23.75 | 36.50 | 22.60 | 24.00 | 38 |

| PORTE-BOUQUETS..... N ^{os} | 10 | 11 | 12 | 21 | 22 | 23 | 30 | 31 | 32 | 33 | 34 | 39 | 40 | 41 |
|-------------------------------------|----------------------|-------|-------|-------|-------|-------|-------|-------|-------|-------|-------|-------|-------|-------|
| Hauteur..... | 0.20 | 0.22 | 0.26 | 0.20 | 0.22 | 0.26 | 0.195 | 0.215 | 0.235 | 0.255 | 0.285 | 0.16 | 0.19 | 0.22 |
| Poids..... | 1.5 | 1.8 | 2.8 | 1.5 | 1.8 | 2.4 | 1.4 | 1.5 | 2 | 2.5 | 3 | 1 | 1.2 | 1.9 |
| PRIX | Brut..... | 7.40 | 8.25 | 10.50 | 7.40 | 8.25 | 10.50 | 7.40 | 8.25 | 9.75 | 10.50 | 5.80 | 6.50 | 8.20 |
| | Bronzé..... | 9 | 10.10 | 13.00 | 9 | 10.10 | 13.00 | 9 | 10.10 | 12.15 | 13.00 | 7.00 | 8.00 | 10.10 |
| | Émail céramique..... | 12.80 | 15.50 | 20.40 | 12.80 | 15.50 | 20.40 | 12.80 | 15.50 | 19.65 | 20.40 | 10.30 | 11.60 | 15.50 |



JARDINIÈRES — VASES PORTE-BOUQUETS



N° 34

Hauf: 285^m



N° 33

Hauf: 255^m



N° 32

Hauf: 235^m



N° 31

Hauf: 215^m



N° 30

Hauf: 195^m



N° 39

Hauf: 160^m



N° 40

Hauf: 190^m



N° 41

Hauf: 220^m



N° 23

Hauteur: 260^m



N° 22

Hauteur: 220^m



N° 21

Hauteur: 200^m



N° 10

Hauteur: 200^m



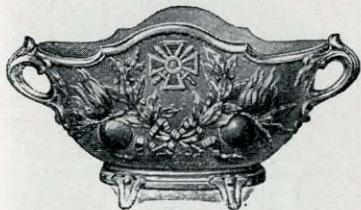
N° 11

Hauteur: 220^m



N° 12

Hauteur: 260^m



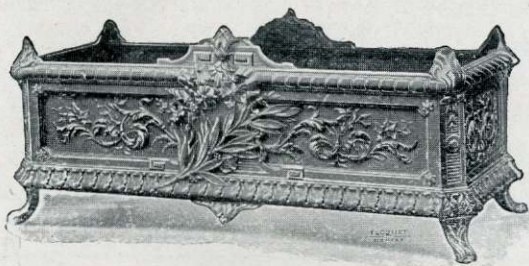
N° 15



N° 50-51-53



N° 17-18-19



N° 1, 2, 3, 4



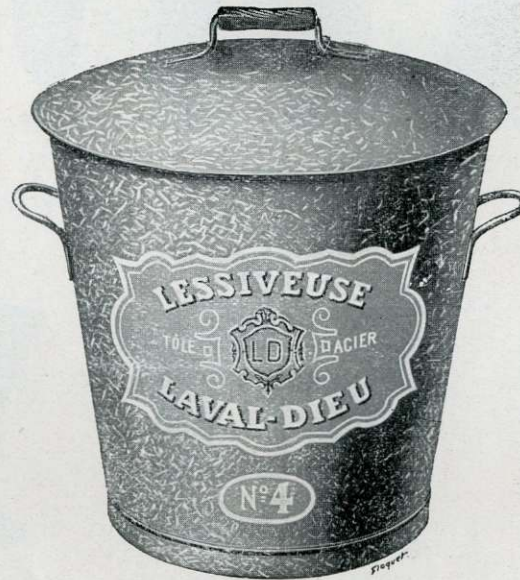
N° 7, 8, 9

PRIX ET DIMENSIONS (Voir page ci-contre)

Monthermé-Laval-Dieu

LESSIVEUSES " LAVAL-DIEU " EN TOLE D'ACIER RENFORCÉE

Fond embouti, injecteur démontable



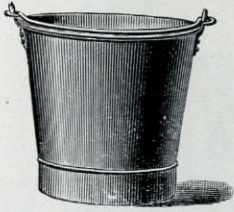
| Numéros..... | 1 | 2 | 3 | 4 | 5 | 6 | 7 | 8 | 9 | 10 | 11 | 12 |
|---------------------------------------|--------------|--------------|-----------|-----------|--------------|--------------|--------------|-----------|------------|------------|------------|------------|
| Diamètre du haut en centimètres..... | 32 | 36 | 41 | 45 | 50 | 55 | 60 | 65 | 70 | 75 | 80 | 90 |
| — du fond —..... | 28 | 30 | 33 | 33 | 37 | 37 | 42 | 42 | 42 | 42 | 50 | 52 |
| Hauteur du corps —..... | 30 | 33 | 35 | 40 | 44 | 50 | 55 | 60 | 65 | 70 | 77 | 80 |
| Contenance de linge sec en kilos..... | 3 | 4 | 7 | 10 | 12 | 18 | 28 | 35 | 40 | 50 | 60 | 75 |
| Litres d'eau à mettre..... | 7 | 12 | 14 | 16 | 20 | 30 | 35 | 40 | 45 | 53 | 90 | 120 |
| Carbonate de soude..... kilos | 0.200 | 0.250 | 0.350 | 0.450 | 0.500 | 0.750 | 1 » | 1.500 | 2 » | 2.500 | 3 » | 3.500 |
| Quantité de savon..... — | 0.105 | 0.125 | 0.200 | 0.225 | 0.250 | 0.400 | 0.500 | 0.600 | 0.800 | 1 » | 1.500 | 2 » |
| Contenance en litres..... | 16 | 26 | 36 | 43 | 72 | 82 | 118 | 133 | 159 | 190 | 250 | 300 |
| Poids..... | 4.4 | 5.1 | 6.4 | 7.1 | 8.5 | 9.8 | 13.3 | 15 | 18.5 | 20 | 28 | 34 |
| PRIX sans foyer..... | 25.80 | 28.85 | 35 | 41 | 50.50 | 60.15 | 68.75 | 89 | 102 | 114 | 165 | 220 |
| — à fond rétréci avec robinet | | | | | 90 | 102 | 115 | 150 | 170 | 200 | | |
| Robinet cuivre posé..... en plus. | | | | 15.00 | | | | | 17.00 | | | |

ASSORTIMENTS DE LESSIVEUSES

| Numéros..... | 1 | 2 | 3 | 4 | 5 | 6 | 7 | 8 | 9 | 10 | 11 | 12 |
|-----------------|-------|-------|-------|-------|-------|-------|-------|-------|-------|-------|-------|--------|
| Couvercles..... | 5.35 | 6.85 | 7.50 | 9.50 | 11.25 | 12.60 | 13.20 | 17.50 | 23.25 | 25.00 | 32.00 | 50.00 |
| Enveloppes..... | 14.85 | 15.20 | 21.55 | 23.90 | 29.80 | 36.10 | 45.00 | 58.00 | 70.00 | 77.00 | 95.00 | 140.00 |
| Injecteurs..... | 6.00 | 6.65 | 8.00 | 8.40 | 10.50 | 12.00 | 13.50 | 14.50 | 16.50 | 18.00 | 25.00 | 45.00 |
| Chaînettes..... | 0.60 | 0.65 | 0.70 | 0.80 | 0.90 | 1.00 | 1.20 | 1.30 | 1.40 | 1.50 | 1.70 | 2.00 |



SEAUX GALVANISÉS ÉVASÉS



| Numéros..... | 1/2 Forts | | | | Forts | | | |
|-------------------------|-----------|-------|-------|-------|------------------------------|-------|-------|-------|
| | 2 | 3 | 4 | 5 | 8 | 9 | 10 | 11 |
| Diamètre..... | 26 | 28 | 30 | 32 | 26 | 28 | 30 | 32 |
| Contenance litres..... | 10 | 12 | 14 | 18 | 10 | 12 | 14 | 18 |
| Poids approximatif..... | 1.700 | 1.800 | 1.950 | 2.100 | 2.00 | 2.180 | 2.300 | 2.800 |
| PRIX..... | 8.65 | 9.75 | 10.50 | 11.75 | PRIX NET % k : Prix de base. | | | |

SEAUX DROITS GALVANISÉS

SEAU ÉVASÉ EMBOUTI

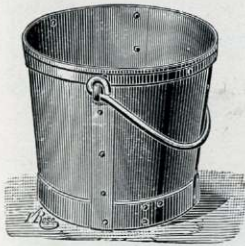
en une seule pièce, galvanisé

Diamètre..... 28 cm.
 Contenance..... 11 lit.
 PRIX..... 20.00

| Diamètre..... | 26 | 28 | 30 | 32 | 34 |
|---|-----|-----|-----|-----|-----|
| Hauteur totale..... | 26 | 28 | 30 | 32 | 34 |
| Contenance litres..... | 13 | 16 | 20 | 24 | 29 |
| Poids approximatif..... | 2.3 | 2.6 | 2.8 | 3.2 | 3.7 |
| PRIX NET % k : Prix de base majoré de 5.00. | | | | | |

SEAUX DE MAÇONS

2 cercles rivés, oreillons à bande droite ou à œil de côté, bandes de renfort, croisillons sous le fond



cercle du bas plié
 ne blessant pas
 l'épaule.

| Numéros..... | 15 | 16 | 17 | 18 |
|--|-------|-------|-------|-------|
| Diamètre..... | 26 | 28 | 30 | 32 |
| Contenance litres..... | 10 | 12 | 14 | 18 |
| Poids extra forts approx..... | 3.100 | 3.500 | 4 | 4.500 |
| » forts approximatif..... | 2.900 | 3.200 | 3.500 | 3.900 |
| PRIX NET % k : Prix de base majoré de 10.00. | | | | |

Sauf indication contraire, nous livrons à œil de côté.

BAQUETS FORTS GALVANISÉS BAQUETS OVALES



| Longueur..... | 40 | 45 | 50 | 55 | 60 | 70 |
|--|-----|-----|-----|-----|-----|-----|
| Hauteur..... | 165 | 200 | 235 | 255 | | |
| Contenance en litres..... | 15 | 20 | 28 | 36 | 48 | 80 |
| Poids approximatif..... | 2.3 | 2.9 | 3.8 | 4.1 | 6.5 | 7.2 |
| PRIX NET % k : Prix de base majoré de 40.00. | | | | | | |

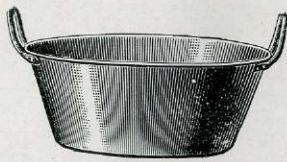
BAQUETS ROUNDS

| Diamètre en haut..... | 40 | 45 | 50 | 55 | 60 | 65 | 70 | 75 | 80 | 90 | 1 m. |
|---------------------------|-----|----|-----------------------------|----|----|-------------------------------|-----|-----|-------------------------------|------|------|
| Diamètre du fond..... | 34 | 36 | 42 | 45 | 49 | 54 | 59 | 64 | 70 | 75 | 90 |
| Hauteur totale..... | 23 | 26 | 29 | 34 | 36 | 40 | 43 | 45 | 48 | 50 | 55 |
| Contenance en litres..... | 20 | 30 | 43 | 57 | 72 | 85 | 112 | 140 | 190 | 250 | 300 |
| Poids approximatif..... | 3.3 | 4 | 5 | 6 | 6 | 8.6 | 10 | 11 | 12.5 | 16.6 | 18.5 |
| PRIX NET % k : | | | | | | | | | | | |
| | | | Prix de base maj. de 10.00. | | | Prix de base majoré de 20.00. | | | Prix de base majoré de 30.00. | | |

BAQUETS ROUNDS A LESSIVE « MODÈLE COMPIÈGNE »

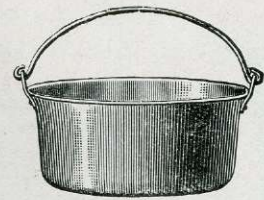
| Diamètre en haut..... | 60 | 65 | 70 | 75 | 80 | 90 | 1 m. |
|---|-------|-------|-------|-------|-------|-------|-------|
| Diamètre du fond..... | 45 | 50 | 60 | 60 | 70 | 75 | 80 |
| Hauteur..... | 33 | 35 | 35 | 40 | 40 | 43 | 45 |
| PRIX..... | 37.00 | 44.00 | 50.00 | 58.00 | 65.00 | 77.00 | 88.00 |
| Goulotte de vidange sur le côté : Majoration 3.50 | | | | | | | |

BASSINES EMBOUTIES GALVANISÉES



| Numéros | 6 | 7 | 8 | 9 | 10 | 12 | 14 | 16 |
|--------------------|-------|-------|-------|-------|-------|-------|-------|-------|
| Diamètre | 30 | 32 | 34 | 36 | 38 | 40 | 45 | 50 |
| Hauteur | 13 | 14 | 15 | 16 | 16 | 17 | 18 | 20 |
| Contenance, litres | 4.8 | 6.5 | 9.5 | 11.5 | 13 | 16 | 20 | 28 |
| PRIX | 11.00 | 12.60 | 14.70 | 16.20 | 17.75 | 22.00 | 25.00 | 28.00 |

CHAUDRONS EMBOUTIS GALVANISÉS



| Numéros | 6 | 7 | 8 | 9 | 10 | 11 | 12 |
|--------------------|-------|-------|-------|-------|-------|-------|-------|
| Diamètre | 28 | 31 | 33 | 36 | 38 | 40 | 45 |
| Hauteur | 14 | 15 | 15.5 | 16 | 17 | 18 | 20 |
| Contenance, litres | 6.6 | 8.8 | 9.5 | 10.7 | 14.5 | 16 | 23.6 |
| PRIX | 13.50 | 15.25 | 17.00 | 19.50 | 22.50 | 24.00 | 30.00 |

SEAUX A SAVON AVEC COUVERCLE



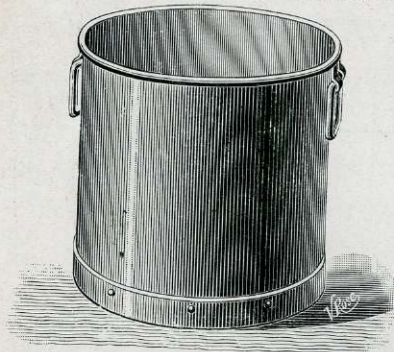
| Contenance, kilos | 12.5 | 25 |
|-------------------|------|----|
| Diamètre | | |
| Hauteur | | |
| Poids | | |
| PRIX | | |
| Galvanisés | | |

SAVONNEUSES EN TOLE



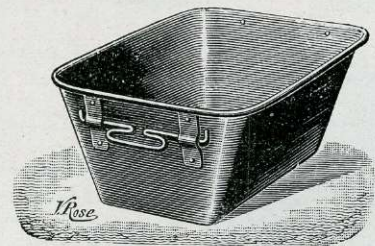
| Contenance, kilos | 25 | 50 |
|-----------------------------|-------|-------|
| Diamètre en haut | 0.36 | 0.45 |
| — en bas | 0.30 | 0.33 |
| Hauteur | 0.34 | 0.46 |
| Poids avec pied à bourrelet | 4.1 | 6.7 |
| PRIX Galvanisées | 27.00 | 40.00 |

CUVELLE EN TOLE POUR FABRICANTS DE COLLE



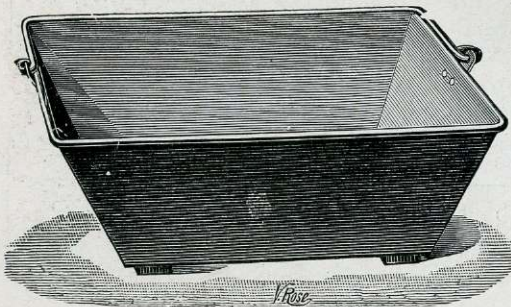
| | | |
|------------|-----|----|
| Diamètre | 415 | mm |
| Hauteur | 405 | mm |
| PRIX | | |
| Vernie | 30 | |
| Galvanisée | 38 | |

AUGES OU BARBOTTIÈRES A BESTIAUX

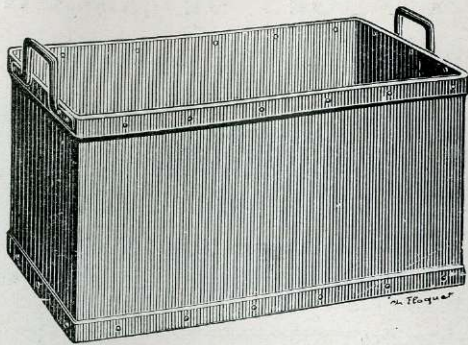


| Longueur | 55 | 60 | 65 | 70 | 75 | 80 | 100 |
|--------------------|-----|-----|-----|-----|-----|-----|-----|
| Contenance, litres | 24 | 27 | 30 | 33 | 36 | 38 | 45 |
| Poids | 3.7 | 3.9 | 4.3 | 4.7 | 4.9 | 5.5 | 6.8 |
| PRIX | 30 | 34 | 36 | 39 | 42 | 44 | 47 |

BOITES MÉNAGÈRES, FORTES à anse tombante



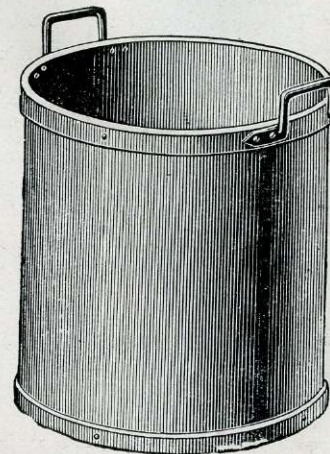
| Numéros | 20 | 21 | 22 | 23 | 24 |
|-------------------------|-------|-------|-------|-------|-------|
| Longueur | 35 | 40 | 45 | 50 | 55 |
| Largeur | 26 | 30 | 31 | 35 | 38 |
| Profondeur | 16 | 18 | 20 | 21 | 22 |
| Poids | 2.3 | 3 | 3.2 | 4 | 4.4 |
| PRIX | | | | | |
| sans couvercle, vernies | 8.75 | 11.70 | 14.20 | 16.50 | 20.50 |
| » » galvanisées | 15.00 | 18.25 | 23.00 | 27.00 | 33.00 |



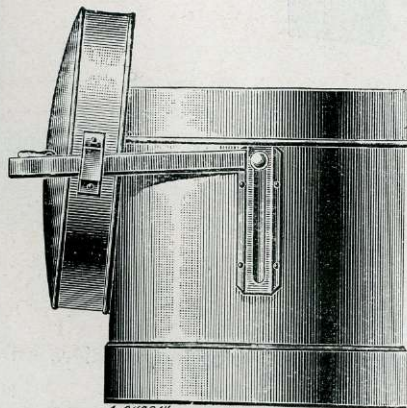
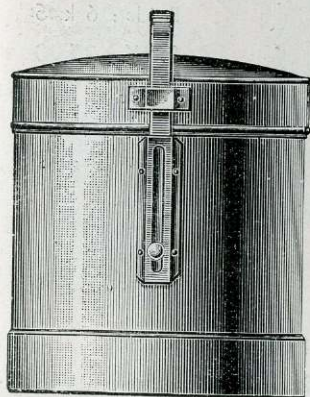
BOITES A ORDURES

GALVANISÉES

avec acier plat en haut et en bas



| | Rectangulaires | | | | | | | Rondes | | | | | |
|--------------------------|----------------|-------|-------|-------|-------|-------|-------|--------|-------|-------|-------|-------|--|
| Longueur..... | 50 | 55 | 60 | 65 | 70 | 75 | 80 | | | | | | |
| Largeur ou diamètre..... | 34 | 35 | 37 | 41 | 45 | 45 | 48 | 40 | 45 | 50 | 55 | 60 | |
| Profondeur..... | 25 | 26 | 28 | 31 | 35 | 39 | 42 | 45 | 50 | 55 | 60 | 65 | |
| Contenance, litres..... | 43 | 50 | 60 | 80 | 100 | 130 | 160 | 50 | 80 | 100 | 120 | 140 | |
| Poids..... | 8 | 9.5 | 10.8 | 11.5 | 13.8 | 15 | 16 | 7.00 | 8.5 | 10 | 11.5 | 13.5 | |
| PRIX | | | | | | | | | | | | | |
| sans couvercle..... | 45.00 | 49.00 | 54.00 | 60.00 | 67.00 | 72.00 | 82.00 | 41.00 | 47.00 | 56.00 | 62.00 | 70.00 | |
| du couvercle..... | 12.00 | 14.00 | 15.50 | 17.00 | 19.00 | 21.00 | 24.00 | 8.30 | 10.00 | 11.20 | 12.75 | 16.00 | |



SEAUX HYGIÉNIQUES A ORDURES

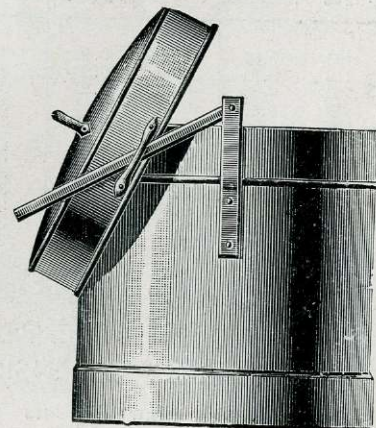
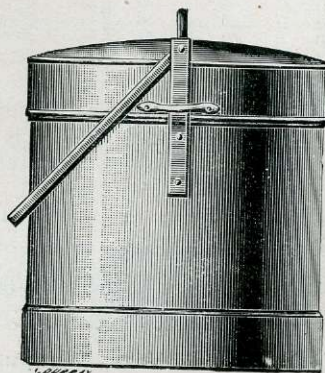
GALVANISÉS (Modèle déposé)

ANSE COULISSANTE

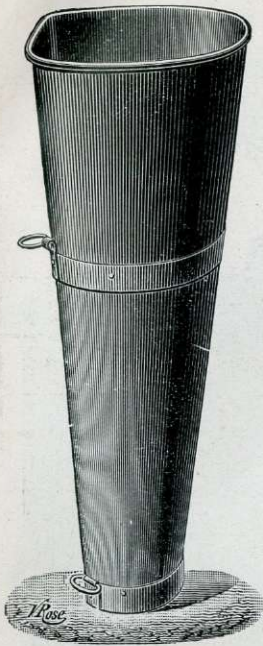
| | | | | | | |
|-----------------------|--------------|--------------|--------------|--------------|--------------|--------------|
| Diamètre intérieur.. | 25 | 28 | 30 | 32 | 35 | 35 |
| Profondeur..... | 25 | 27 | 29.5 | 32 | 31 | 34 |
| Capacité, litres..... | 11 | 16 | 20 | 25 | 30 | 34 |
| Poids..... | 3.6 | 4 | 4.5 | 5.5 | 6 | 6.4 |
| PRIX..... | 27.00 | 30.00 | 32.50 | 35.00 | 37.00 | 39.00 |

ANSE PIVOTANTE

| | | | | | | |
|----------------------------------|--------------|--------------|--------------|--------------|--------------|--------------|
| Diamètre intérieur... | 25 | 28 | 30 | 32 | 35 | 35 |
| Profondeur..... | 25 | 27 | 29.5 | 32 | 31 | 34 |
| Capacité, litres..... | 11 | 16 | 20 | 25 | 30 | 34 |
| PRIX..... | 25.50 | 28.50 | 30.00 | 33.00 | 34.50 | 37.00 |
| Pièces de rechange, le kilo 5.00 | | | | | | |



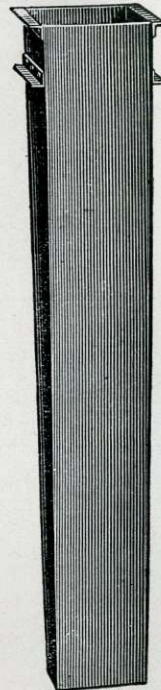
TENDLINS DE VENDANGEURS



| | | | |
|-------------|------|------|------|
| Contenance | 40 | 50 | 60 |
| Profondeur | 0.72 | 0.78 | 0.85 |
| Diam. haut. | 0.43 | 0.45 | 0.48 |
| Diam. bas. | 0.23 | 0.25 | 0.25 |
| Poids | | | |
| PRIX | 40 | 44 | 49 |

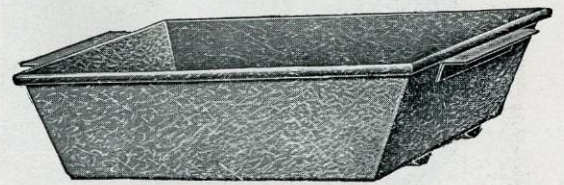
MOULEAUX A GLACE

Toutes formes sur demande



AUGES DE MAÇONS

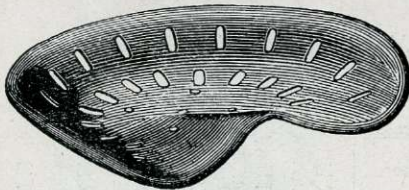
EN TOLE GALVANISÉE



| | | | | |
|----------------|------|------|------|------|
| Longueur | 0.60 | 0.64 | 0.67 | 0.70 |
| Largeur | 0.40 | 0.42 | 0.46 | 0.50 |
| Contenance | 25 | 30 | 40 | 50 |
| Poids | 5 | 6.5 | 7.5 | 8.2 |
| PRIX 100 kilos | 640 | | | |

SIÈGES DE MACHINES AGRICOLES

EN TOLE D'ACIER EMBOUTIE AJOURÉE

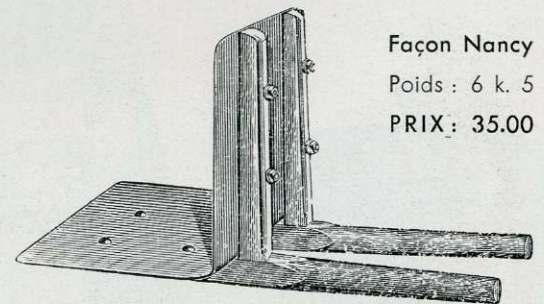


se font pour passage de ressorts de 54, 75, 80, 90 ^m/_m

Poids : 1 k.75
PRIX : 7.70

VOILETS DE MAÇONS

EN TOLE D'ACIER GALVANISÉE



Façon Nancy
Poids : 6 k. 5
PRIX : 35.00

RÉSERVOIRS A EAU

EN TOLE PEINTE OU GALVANISÉE, rivés ou soudés à l'autogène, cornière en haut et en bas

RECTANGULAIRES

| Capacité litres | Dimensions | | | Epaisseurs | | Poids | |
|-----------------|------------|---------|---------|-------------------------------|-------------------------------|-------|---------|
| | Longueur | Largeur | Hauteur | Corps | Fond | Noir | Galvan. |
| 100 | 0.60 | 0.35 | 0.50 | 3 ^m / _m | 3 ^m / _m | 40 | 43 |
| 150 | 0.75 | 0.40 | 0.50 | 3 | 3 | 50 | 54 |
| 200 | 0.80 | 0.50 | 0.50 | 3 | 3 | 62 | 67 |
| 250 | 0.80 | 0.50 | 0.65 | 3 | 3 | 70 | 78 |
| 300 | 1.00 | 0.50 | 0.65 | 3 | 3 | 82 | 88 |
| 400 | 1.00 | 0.50 | 0.80 | 3 | 3 | 100 | 110 |
| 500 | 1.00 | 0.50 | 1.00 | 3 | 3 | 108 | 117 |
| 700 | 1.40 | 0.50 | 1.00 | 3 | 3 | 138 | 149 |
| 1000 | 1.50 | 0.70 | 1.00 | 3 | 3 | 170 | 184 |
| 1500 | 1.60 | 0.75 | 1.20 | 3 | 4 | 225 | 240 |
| 2000 | 1.80 | 0.90 | 1.30 | 3 | 4 | 278 | 295 |
| 3000 | 2.20 | 1.10 | 1.30 | 3 | 4 | 350 | 375 |

RONDS

| Capacité litres | Dimensions | | Epaisseurs | | Poids | |
|-----------------|------------|---------|-------------------------------|-------------------------------|-------|---------|
| | Diamètre | Hauteur | Corps | Fond | Noir | Galvan. |
| 100 | 0.50 | 0.50 | 3 ^m / _m | 3 ^m / _m | 36 | 39 |
| 150 | 0.50 | 0.75 | 3 | 3 | 48 | 52 |
| 200 | 0.50 | 1.00 | 3 | 3 | 58 | 64 |
| 250 | 0.57 | 1.00 | 3 | 3 | 66 | 71 |
| 300 | 0.62 | 1.00 | 3 | 3 | 72 | 78 |
| 400 | 0.71 | 1.00 | 3 | 3 | 92 | 100 |
| 500 | 0.80 | 1.00 | 3 | 3 | 102 | 110 |
| 700 | 0.94 | 1.00 | 3 | 3 | 120 | 129 |
| 1000 | 1.15 | 1.00 | 3 | 3 | 154 | 164 |
| 1500 | 1.20 | 1.30 | 3 | 4 | 200 | 212 |
| 2000 | 1.30 | 1.50 | 3 | 4 | 240 | 256 |
| 3000 | 1.60 | 1.50 | 3 | 4 | 320 | 342 |

Prix sur demande et pour toutes autres dimensions

BOITES EN TOLE POUR USINES. — CHEMINÉES. — BACS. — EMBOUTIS DE TOUTES FORMES ET DIMENSIONS. — SOUDURE AUTOGÈNE ÉLECTRIQUE ET ACÉTYLÉNIQUE, etc. Réservoirs pour moteurs à explosions. — Vases d'expansion. — Fonds de noues. — Chainées, etc.

BIDONS DE TRANSPORT EN TOLE

SOUDÉS A L'AUTOGENE, GALVANISÉS, pour pétrole, alcool, etc.



Ces bidons portent un bouchon d'emplissage, deux bouchons de vidange avec dispositif de plombage, et un robinet

| Contenance | 100 l | 50 l | 25 l |
|----------------------|-------|------|------|
| Diamètre | 450 | 355 | 292 |
| Hauteur totale | 680 | 570 | 420 |
| Poids | 17.5 | 11 | 7 |
| PRIX | 72 | 57 | 46 |

| Robinet | Bagues cuvettes | Bagues | | | Bouchons | | | Rondelles cuir | |
|---------|-----------------|-------------------|-------------------|-------------------|-------------------|-------------------|-------------------|----------------------|-------------------|
| | | 20 ^{m/m} | 25 ^{m/m} | 30 ^{m/m} | 20 ^{m/m} | 25 ^{m/m} | 30 ^{m/m} | 20-25 ^{m/m} | 30 ^{m/m} |
| 3.85 | 1.60 | 0.55 | 0.70 | 0.85 | 0.90 | 1.25 | 1.55 | le 100: 0.85 | 1. » |

ARTICLES DE LAITERIE

POTS A LAIT MODÈLE PARIS

ÉTAMÉS à l'étain fin et au gras, anses rivées et soudées

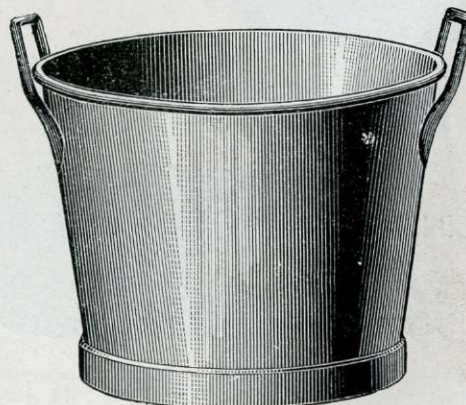


| Contenance ... litres | 10 | 15 | 20 |
|---------------------------|-------|-------|-------|
| Diamètre | 0.215 | 0.275 | 0.275 |
| Hauteur | 0.42 | 0.44 | 0.52 |
| Diamètre du bouchon | 0.105 | 0.130 | 0.130 |
| PRIX | 58 | 67 | 70 |

Les pots de 15 et 20 litres sont en une seule pièce, sans joints, angles arrondis, le cercle inférieur est renforcé, le nettoyage en est très facile.

La contenance est comptée au bas du collet sauf avis contraire.

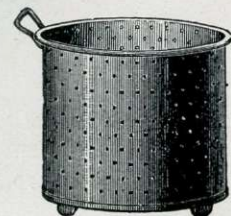
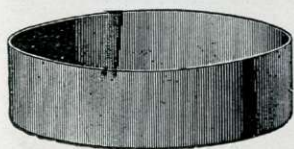
BASSINES ÉTAMÉES



| Contenance . l. | 25 | 30 | 40 | 50 | 60 | 70 | 80 | 100 | 120 | 150 | 200 |
|-----------------|------|------|-------|-------|-------|-------|-------|-------|-------|-------|-------|
| Diamètre intér. | 0.40 | 0.42 | 0.46 | 0.50 | 0.53 | 0.55 | 0.57 | 0.62 | 0.65 | 0.72 | 0.79 |
| Hauteur | 0.30 | 0.31 | 0.345 | 0.375 | 0.395 | 0.430 | 0.445 | 0.465 | 0.485 | 0.505 | 0.545 |
| PRIX | 79 | 85 | 90 | 102 | 115 | 125 | 138 | 170 | 200 | 250 | 345 |

MOULES ET ÉCLISSES DE TOUTES FORMES ET DIMENSIONS

PRIX sur demande



TOLE D'ACIER EXTRA-FORTE EMBOUTIE ÉTAMÉE

CASSEROLES RONDES A ANSES OU A QUEUE



| Numéros... | RONDES | | | | | | | | | | | | OVALES ou DAUBIÈRES | | | |
|-------------|--------|-------|-------|-------|-------|-------|-------|------|-------|------|-------|-------|------------------------|-------|-------|-------|
| | 4 | 6 | 8 | 10 | 12 | 14 | 16 | 18 | 20 | 25 | 32 | 38 | Numéros | 10 | 12 | 14 |
| Diamètre... | 0.18 | 0.20 | 0.22 | 0.24 | 0.26 | 0.275 | 0.29 | 0.30 | 0.32 | 0.33 | 0.36 | 0.40 | Longueur | 0.26 | 0.28 | 0.30 |
| Hauteur... | 0.087 | 0.095 | 0.105 | 0.115 | 0.122 | 0.126 | 0.131 | 0.14 | 0.15 | 0.16 | 0.165 | 0.175 | Hauteur | 0.105 | 0.110 | 0.120 |
| Contenance | 1'7 | 2'7 | 3'7 | 4'5 | 5'8 | 6'4 | 7'85 | 9'25 | 12'25 | 13'5 | 15'1 | 19'1 | Conten. | 3'6 | 4'4 | 5'5 |

Ces casseroles sont en tôle de 1/8 3 à 1/8 8 d'épaisseur.

PRIX : Les 100 points..... 220



MARMITES DE TRAITEURS

| Numéros..... | 14 | 16 | 18 | 20 | 24 | 28 | 32 | 38 | 45 | 55 | 65 |
|-----------------|------|------|------|------|------|------|------|------|------|------|------|
| Diamètre..... | 0.20 | 0.22 | 0.24 | 0.26 | 0.28 | 0.30 | 0.32 | 0.36 | 0.40 | 0.45 | 0.50 |
| Hauteur..... | 0.20 | 0.22 | 0.24 | 0.26 | 0.28 | 0.30 | 0.32 | 0.36 | 0.40 | 0.45 | 0.50 |
| Contenance..... | 5'5 | 7'5 | 10' | 12'5 | 15'5 | 19'5 | 25'5 | 36' | 50' | 72' | 100' |

Ces marmites sont en tôle de 1/8 6 à 1/8 8 d'épaisseur

PRIX : Les 100 points..... 220

Fonds emboutis soudés à l'autogène

BASSINES



| Numéros..... | 6 | 7 | 8 | 9 | 10 | 12 | 14 | 16 |
|-----------------|-------|------|------|------|-------|------|------|------|
| Diamètre..... | 0.30 | 0.32 | 0.34 | 0.36 | 0.38 | 0.40 | 0.45 | 0.50 |
| Hauteur..... | 0.135 | 0.14 | 0.15 | 0.16 | 0.162 | 0.17 | 0.18 | 0.20 |
| Contenance..... | 4'8 | 6'5 | 9'5 | 11'5 | 13' | 16' | 20' | 28' |

Ces bassines sont en tôle de 0/8 6 à 0/8 8 d'épaisseur.

PRIX : Les 100 points..... 240

CHAUDRONS



| Numéros..... | 6 | 7 | 8 | 9 | 10 | 11 | 12 |
|-----------------|------|------|-------|------|------|------|------|
| Diamètre..... | 0.28 | 0.31 | 0.33 | 0.36 | 0.38 | 0.40 | 0.45 |
| Hauteur..... | 0.14 | 0.15 | 0.155 | 0.16 | 0.17 | 0.18 | 0.20 |
| Contenance..... | 6'6 | 8'8 | 9'5 | 10'7 | 14'5 | 16' | 23'5 |

Ces chaudrons sont en tôle de 0/8 6 à 0/8 8 d'épaisseur.

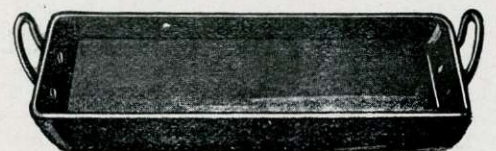
PRIX : Les 100 points..... 265

PLATS ROND A ANSES



| Diam. cm. | 16 | 18 | 20 | 22 | 24 | 26 | 28 | 30 | 32 | 34 | 36 |
|-----------|------|------|------|------|------|-------|-------|-------|-------|-------|-------|
| PRIX..... | 4.90 | 5.70 | 6.20 | 7.80 | 9.40 | 10.60 | 11.40 | 13.60 | 14.60 | 15.70 | 17.60 |

PLATS A ROTIR



| Numéros..... | 1 | 2 | 3 |
|-------------------|-------|-------|-------|
| Longueur..... | 30 | 35 | 40 |
| Largeur..... | 22 | 26 | 30 |
| PRIX, étamés..... | 12.80 | 16.10 | 18.80 |



MONTHERMÉ - LAVAL - DIEU

TARIF-ALBUM N° 44

1935

ANNULANT TOUS LES PRÉCÉDENTS

Tarif A. — Cuisinières fonte ; Poêles ; Calorifères ; Cheminées.
 Tarif B. — Fourneaux et Cuisinières tôle et fonte ; Tuyaux.
 Tarif D. — Articles d'été ; Réchauds potagers ; Éviers ; Foyers de lessiveuses ; Cloches de repasseuses ; Porte-plats ; Porte-parapluies ; Jardinières, etc.

Tarif H. — Lessiveuses ; Seaux, baquets ; Ustensiles de ménage en tôle noire, vernie, galvanisée ; Auges et volets de maçon ; Tendlins ; Mouleaux à glace, etc.
 Divers. — Bidons à pétrole et essences ; Articles de laiterie.
 POTERIE ACIER ÉTAMÉ « LA SEMOY ».

Les renseignements de cet Album sont donnés à titre d'indication.
 Nous n'assumons aucune responsabilité pour les différences qui pourraient être constatées comme poids, dimensions, contenance, détails de construction, ou non conformité rigoureuses des dessins avec les appareils.
 Les poids sont les poids d'expédition approximatifs.

Conditions générales de ventes et d'expéditions

L'envoi de nos albums, tarifs et conditions ne constitue pas un engagement d'exécuter les commandes.
 En raison des circonstances actuelles, aux tarifs A, B et D les prix et remises sont susceptibles de varier du jour au lendemain. Dans le cas où nous serions dans l'obligation de les modifier, ces modifications seraient appliquées sur les commandes en note des tarifs A, B et D. **Toutes les marchandises portées à ces tarifs seront donc facturées à nos cours en vigueur le jour de la livraison, quelle que soit l'ancienneté de la commande, le client conservant la faculté de l'annuler si les nouvelles conditions ne lui conviennent pas.**

I. DÉLAI DE LIVRAISON

Toutes les commandes sont reçues sans engagement de les livrer complètes et dans un délai déterminé. En cas de retard, l'expédition sera valablement faite, et les clients ne pourront la refuser à l'arrivée si nous n'avons pas accepté l'annulation de la commande. En aucun cas, nous n'acceptons l'annulation de marchandises fabriquées spécialement qui seraient en exécution à réception du contre-ordre.
 Lors même que nous nous engagerions pour un délai de livraison, le retard ne pourra donner lieu à des dommages-intérêts qu'autant qu'ils auront été préalablement acceptés par nous.
 En aucun cas les dommages-intérêts stipulés ne sont dus, si le retard résulte d'un cas de force majeure prévu à l'article IX. Nous nous réservons le droit d'annuler à la fin de l'année tout ce que nous n'aurions pas pu livrer.

II. EXPÉDITIONS ET PRIX DE TRANSPORT

Nos marchandises sont vendues prises et agréées à nos usines. Elles voyagent aux risques et périls des destinataires, lors même qu'elles seraient vendues à prix nets ou avec bonification de port. La bonification de port ne peut en aucun cas s'appliquer aux pièces de rechange et accessoires. Dans le cas où la bonification déduite sur facture différerait du montant du port réclamé à l'arrivée, le client doit nous adresser le récépissé au destinataire avec une attestation ainsi conçue : « Je déclare céder mes droits éventuels à la détaxe à la **Société Anonyme des Fonderies Monthermé-Laval-Dieu**, à Monthermé, pour l'expédition n° du faite par elle-même. » Cette attestation doit porter la griffe de sa maison.
 A défaut d'ordre contraire, nos marchandises sont expédiées aux Tarifs les plus réduits : à domicile pour Paris, en gare pour la province.
 Nos fabrications pouvant être réparties dans nos différentes usines, les expéditions seront faites suivant nos disponibilités des usines où elles sont fabriquées ; une même commande pourra de ce fait être livrée par envois fractionnés.

III. GRANDE VITESSE

Les expéditions par poste, colis postaux et par grande vitesse ne comportent jamais de bonification de port et sont grevées des frais de manutention, de camionnage et d'emballage.

IV. EXPÉDITIONS FAITES EN PORT PAYÉ

Pour les expéditions faites sur la demande des clients et pour leur compte en port payé, le montant du transport sera ajouté à la facture et grevé, pour avance d'argent, d'une plus-value de 2 % minimum.

V. RESPONSABILITÉ DES COMPAGNIES DE CHEMINS DE FER

D'après le paragraphe II, nos marchandises voyageant aux risques et périls du destinataire, nous déclinons toute responsabilité en cas de pertes ou d'avaries de transport, le destinataire ayant seul qualité pour faire valoir ses droits envers les Compagnies et les Camionneurs.

Les litiges qui pourront exister entre nos Clients et les Transporteurs ne seront pas une cause pour modifier les échéances de nos factures.

Conformément à l'article 103 du Code de Commerce.

« Le voiturier est garant de la perte des objets à transporter, hors le cas de force majeure. Il est garant des avaries autres que celles qui proviennent du vice propre de la chose ou de la force majeure.

« Toute clause contraire insérée dans toute lettre de voiture, tarif ou autre pièce quelconque est nulle. »

En conséquence, les Compagnies sont entièrement responsables des marchandises, que celles-ci voyagent aux tarifs généraux ou aux tarifs spéciaux. Elles ne peuvent être exonérées de cette responsabilité que si elles prouvent un cas de force majeure ou un vice propre. Il s'agit de preuves précises et déterminées, et non pas de simples allégations ou suppositions plus ou moins probables.

Nous recommandons à nos clients de bien vérifier les marchandises à l'arrivée, aussi bien sous paille et en caisse qu'en vrac. Le destinataire ayant le droit absolu de s'assurer du conditionnement intérieur et extérieur des colis avant d'en prendre livraison, l'emballage peut être en bon état alors que le contenu a été brisé, à la suite d'un choc ou d'une manutention brutale.

Certaines gares pour se soustraire au paiement des avaries, donnent comme motifs ; 1° que la marchandise n'est pas emballée ; 2° que le client aura soin d'observer que les Compagnies ne peuvent se prévaloir de ce défaut de conditionnement que pour les marchandises que le commerce a coutume d'emballer ; 3° que la marchandise a été chargée sur embranchement particulier, le wagon plombé par l'expéditeur et que l'avarie provient du mauvais chargement. Or, les chargements faits sur embranchements particuliers sont traités comme ceux faits en gare et, dès que la Compagnie en prend charge sans aucune réserve, elle est responsable.

Les mentions « sans emballage », « wagon déclaré contenir... », portées par certaines gares, n'ont aucune importance et n'atténuent en rien la responsabilité des Compagnies.

Sauf dans le cas où la marchandise avariée n'aurait plus de valeur (auquel cas le refus en gare est permis), le client doit prendre livraison en faisant des réserves précises pour avaries ou manquants sur le livre de sorties de la gare, et doit confirmer ces réserves par **lettre recommandée dans les trois jours**, non compris les jours fériés.

Si la gare accepte les réserves, elle se mettra en général amiablement d'accord pour la réparation du préjudice causé.

Si la gare refuse les réserves, le client doit laisser les marchandises en gare, et il est de son intérêt, sans attendre que la gare en prenne l'initiative, de provoquer l'expertise judiciaire de l'article 106 du Code de Commerce, en adressant une requête au Président du Tribunal de Commerce ou au Juge de Paix. Cette requête, sur papier timbré, demandera la nomination d'un expert pour déterminer l'importance des avaries ou manquants, leurs causes, et estimer le dommage.

Il est indispensable que nous soyons avisés immédiatement pour être représentés à l'expertise conformément à l'article 106 du Code de Commerce.

Après l'expertise le destinataire doit prendre livraison **sous réserves des constatations de l'expertise et confirmer ces réserves par lettre recommandée dans les 3 jours** : faute de cette confirmation il s'expose à perdre tous recours et enlève tous recours à l'expertise dans le cas où celui-ci serait mis en cause. Les conclusions de l'expert ne préjugent en rien du jugement du Tribunal de Commerce devant lequel l'affaire peut-être portée. Il ne faut donc pas admettre sans nous en référer la mise hors de cause du transporteur qui même l'expert en soutiendrait en mettant en cause l'expéditeur.

Dans certains cas, les gares proposent le retour en service pour réparations. Le client, dans ce cas, ne doit pas établir une lettre de voiture qui aurait pour effet de dégager la responsabilité de la gare.

Modèle de requête en nomination d'expert (sur papier timbré)

Monsieur le Président du Tribunal de Commerce de..... ou Monsieur le Juge de Paix du Canton de.....
J'ai l'honneur de vous informer que à l'arrivée de l'envoi de la Société des Fonderies de M. L-D du..... gare expéditrice.....
comportant..... (désigner sommairement la marchandise), il a été reconnu des avaries (ou des manquants).

En présence du refus de la Compagnie d'en accepter la responsabilité j'ai refusé provisoirement de prendre livraison.

Je vous prie de bien vouloir, conformément à l'article 106 du Code de Commerce, désigner un expert pour examiner les marchandises à la date de..... déterminer l'importance des avaries (ou manquants), en rechercher les causes et estimer le dommage.

Date et Signature.

NOTA. — Si, par négligence, le destinataire ne constate les avaries ou manquants qu'après enlèvement de la marchandise et prise de livraison, l'article 105 du Code de Commerce lui donne encore le droit de signifier au transporteur ses réserves motivées par lettre recommandée dans les trois jours de la livraison, mais c'est au destinataire à prouver que l'avarie ou le manquant est le fait du transporteur.

VI. EMBALLAGES

Les marchandises demandées avec un emballage spécial sont grevées des frais d'emballage.

VII. RENVOIS DES MARCHANDISES

Le client qui a des marchandises à nous renvoyer, soit en réparation, soit pour toute autre raison, doit nous en aviser préalablement et attendre notre avis pour effectuer le retour.

Tout envoi fait contrairement à ces conditions sera refusé à l'arrivée, et les frais de magasinage, s'il y en a, seront à charge du client.

VIII. CONDITIONS DE PAYEMENT ET DE JURIDICTION

Nos factures aux solvabilités connues sont payables à **Monthermé**, à 30 jours de fin de mois sans escompte, en notre faveur. Les frais de timbre et de recouvrement des traites inférieures à 1.000 francs sont ajoutés au montant de la traite avec minimum de 0 fr. 50. Nous acceptons en règlement les chèques et virements à notre compte postal « Paris 75-73 », pourvu que les clients nous aient avisés de ce mode de règlement à réception de la facture et qu'il nous parvienne au plus tard à l'échéance. Même au cours de l'exécution du marché, nous nous réservons formellement le droit d'exiger des garanties de paiement suffisantes pour toute marchandise non encore livrée.



Nos mandats, les envois contre remboursement, l'acceptation de règlements ou le franco d'une destination quelconque n'opèrent ni novation, ni dérogation au lieu de paiement Monthermé, qui est attributif de juridiction, et aucune clause contraire insérée dans les commandes n'en détruira l'effet. Cette clause, comme toutes les autres du présent tarif, est acceptée par les clients par le seul fait de la remise d'une première commande.

Si nous consentions des ventes à prix nets, ces prix ne feraient pas dérogation aux conditions générales de notre tarif.

Nous n'acceptons pas en règlement les valeurs non bancables ni les valeurs sur l'Etranger.

Nos factures sur l'Etranger sont payables en monnaie française au cours du change à vue sur Paris.

L'Acheteur étranger fait élection de domicile à Monthermé.

En cas de cession de fonds de commerce ou de non paiement d'une de nos factures, toutes les sommes dues deviennent exigibles de suite, et s'il restait un solde de marché à exécuter nous pouvons l'annuler.

Les appareils des tarifs A et B, commandés pour le magasin au début de l'année, jouiront des bonifications de saison suivantes :

| | | | | | |
|-----------------------------|---------|-----|-----------------------------|---------|---------|
| Livrés en Janvier, payables | Février | 5 % | Livrés en Avril, payables | Mai | 3 1/2 % |
| — | Février | — | Mars | 4 1/2 % | 3 % |
| — | Mars | — | Avril | 4 % | 2 1/2 % |
| | | | Livrés en Juillet, payables | août | 2 % |

Les pièces de réassortiment ne jouissent pas de la bonification.

IX. CONDITIONS DIVERSES

Notre responsabilité pour les pièces reconnues défectueuses est limitée à l'envoi gratuit des pièces de remplacement sans aucune indemnité.

Sont considérés comme cas de force majeure nous déliant de tout engagement sans indemnité : grèves dans nos usines ou chez nos fournisseurs, manque de matières premières, accidents graves, incendie, guerre, émeute, et en général toute cause entraînant un arrêt de travail forcé ou un arrêt de circulation sur les voies ferrées.

Nous livrons les pièces de remplacement sur les modèles tels qu'ils existent au moment de la demande.

Un certain nombre de modèles détruits pendant la guerre n'ont pu être reconstitués. Il ne nous est donc pas possible de donner satisfaction à toutes les demandes de pièces de rechange. En se plaçant devant en faisant face à l'appareil on désigne par côté droit celui qu'on a à sa droite, par côté gauche celui qu'on a à sa gauche, de même pour chacune des parties de l'appareil.

Quand nous nous prêtons à des changements dans la fabrication courante des appareils, les changements doivent être rappelés par les clients à chaque nouvelle commande ; s'ils négligent cette précaution, nous n'assumons aucune responsabilité pour livraison non conforme.

Nous n'acceptons aucune responsabilité pour perte de modèles appartenant aux clients en cas d'incendie ou cas de force majeure.

Nos acheteurs s'engagent à prélever sur nos produits le bénéfice normal habituel, et à ne pas les offrir à vil prix comme réclame.

X. FONCTIONNEMENT DES APPAREILS

Tous nos modèles d'appareils étant expérimentés avant leur mise en vente et leur bon fonctionnement reconnu, nous ne reprendrons aucun appareil, et nous refusons d'intervenir dans toute contestation qui pourrait s'élever entre le consommateur et notre client ce dernier, par le fait de la demande de nos marchandises, faisant acte de les bien connaître et de les garantir à ses risques et périls. Le mauvais résultat s'il s'en produit doit être attribué à une installation défectueuse ou à un défaut d'entretien.

Nous recommandons aux clients de toujours adapter des tuyaux d'une section au moins égale à celle des buses de départ, de bien boucher les cheminées, de s'assurer que les tuyaux ne butent pas contre les parois des cheminées, se prolongent verticalement à l'intérieur, et que les cheminées tirent bien.

Pour éviter la casse au feu, nous recommandons de desserrer légèrement les boulons avant de mettre en service les appareils et de ne pas faire un feu vif au début, afin de donner à la fonte le temps de se dilater. Il est recommandé aussi de ne pas faire en tirage direct un feu vif et prolongé qui chaufferait violemment une faible partie du dessus, tout le reste restant froid. La marche normale et économique est le tirage renversé pour la plupart des appareils.

XI. ROBINETS

Pour faire le joint d'un robinet, entourer le pas de vis d'un peu de filasse enduite de suif ; en le vissant, ne pas serrer le boisseau avec un outil, ce qui l'ovaliserait et provoquerait des fuites. Si la clé n'arrive pas exactement en place, ajouter ou enlever un peu de filasse.

Sur demande et contre majoration de 10 francs, nous pouvons livrer des robinets à pression.

Aucune clause de nos clients, contraire aux conditions générales ci-dessus, ne pourra nous être opposée si elle n'a fait l'objet d'une acceptation formelle et préalable de notre part.

ÉMAUX

Émaux ordinaires : Noir, vert, brun et bleu.

Émaux céramiques : Bleu n° 1, S, gris perle n° 2, turquoise n° 3, castor n° 4, ivoire n° 5, aubergine n° 6, vert n° 7, brun n° 9.

NOTA — L'émail ivoire est d'un effet très beau sur les surfaces unies ou quadrillées. Il n'est pas à recommander sur les surfaces à reliefs accentués car il ne couvre pas suffisamment les arêtes, ou il est trop épais et défigure les reliefs.

RÉPERTOIRE

| | PAGES | | PAGES |
|--|----------------|--|------------|
| Accessoires de poêles, calorifères, cheminées, cuisinières | 24 | Grilles rondes et carrées, grilles cintrées..... | 39 |
| » de fourneaux tôle et fonte..... | 36 | Jardinières. — Vases..... | 44, 45 |
| Auges en tôle pour bestiaux..... | 48 | Laiterie..... | 51 |
| » » maçons..... | 50 | Lessiveuses..... | 46 |
| Bacs à charbon..... | 39 | Mouleaux à glace..... | 50 |
| Baquets..... | 47 | Moules à fromage..... | 51 |
| Barbotières..... | 48 | Poêles flamands, parisiens, belges Berry..... | 15, 16, 17 |
| Bassines pour laiterie..... | 51 | Poêles à bois et bois et houille..... | 23 |
| » galvanisées..... | 48 | Porte-savon..... | 38 |
| Bidons de transport..... | 51 | Porte-plats..... | 37 |
| Boîtes à ordures..... | 48, 49 | Porte-parapluies..... | 44 |
| Calorifères..... | 19, 20 | Poterie en tôle d'acier étamée « La Semoy »..... | 52 |
| Cheminées..... | 18, 20, 21, 22 | Pots de laitier..... | 51 |
| Chaudrons galvanisés..... | 48 | Réchauds fonte pour lessiveuses..... | 43 |
| Chaudrons du Nord..... | 37 | » tôle » »..... | 38 |
| Cloches de repasseuses..... | 37 | » jumelles tôle et fonte..... | 42 |
| Coudes en tôle..... | 36 | » parisiens..... | 39 |
| Cuisinières fonte minée et émaillée..... | 3 à 14 | » tôle et fonte..... | 39 |
| Cuisinières et fourneaux tôle et fonte noirs..... | 32 à 35 | Savonneuses..... | 48 |
| » » » émaillé..... | 25 à 31 | Seaux. — Seaux maçons..... | 47 |
| Cuvelles en tôle pour fabricants de colle..... | 48 | » à savon..... | 48 |
| Cuviers en tôle galvanisée..... | 48 | Sièges pour machines agricoles..... | 50 |
| Eclisses à fromage..... | 51 | Seaux hygiéniques à ordures..... | 49 |
| Emaux couleurs..... | 55 | Tuyaux tôle..... | 36 |
| Eviers..... | 42 | Tendlins de vendangeurs..... | 50 |
| Formes à chaussures..... | 38 | Vases. — Porte-bouquets..... | 44, 45 |
| Fourneaux potagers tôle et fonte..... | 40, 41 | Volets de maçons..... | 50 |
| Foyers de lessiveuses..... | 43 | | |

Nous recommandons tout spécialement à l'attention de nos Clients nos conditions générales de ventes, et, en particulier, celles relatives à la responsabilité des transporteurs pour Avaries (**Casse, Manquants, Substitutions, etc.**) en cours de route.