

# POÊLE LEAU

BREVETÉ S. G. D. G.

**A FEU VISIBLE  
ET CONTINU**

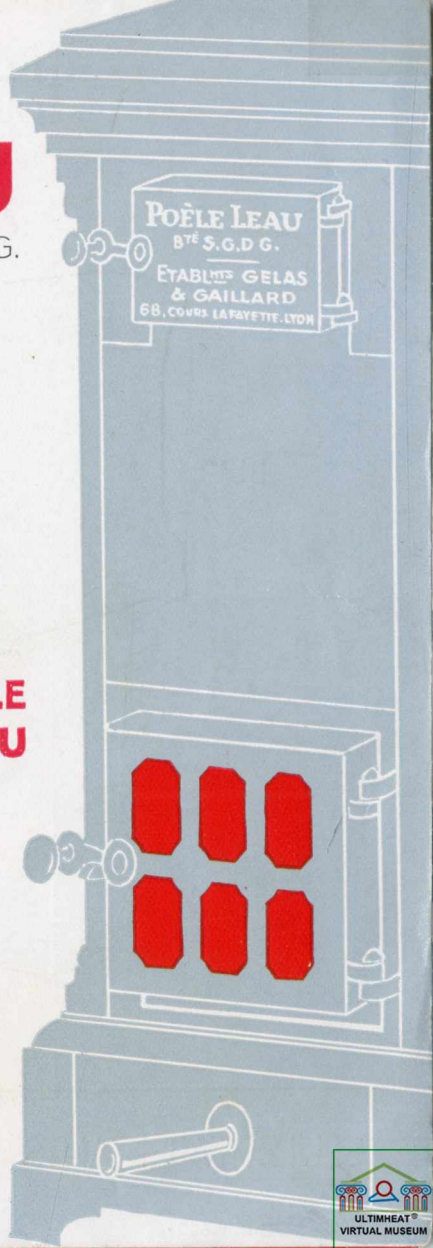
Seuls Fabricants

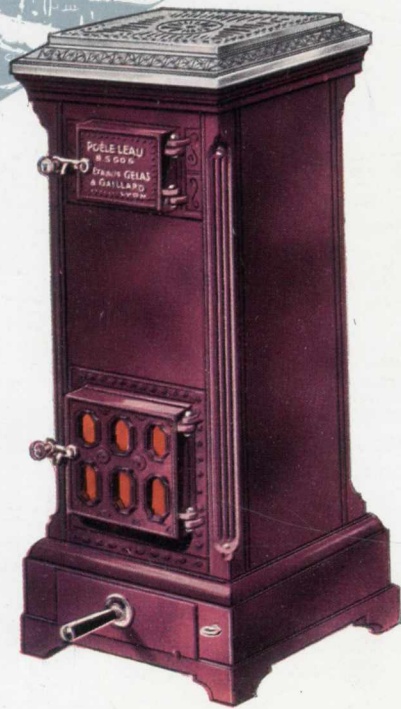
**ÉTAB<sup>LS</sup> GELAS & GAILLARD**

SOCIÉTÉ A RESPONSABILITÉ LIMITÉE, CAPITAL 650,000 FR\$  
68, COURS LAFAYETTE - LYON

TÉLÉPH. : MONCEY 14-32

R. C. LYON B. 6652





**AUBERGINE**



**ACAJOU**



**VERT**

Nos	Cube chauff.	Dimensions extrêmes			PRIX
		Long.	Prof.	Haut.	
0	150 m. c.	0.39	0.33	0.85	
1	250 —	0.44	0.39	0.95	
2	340 —	0.48	0.41	1.05	
3	420 —	0.51	0.42	1.15	

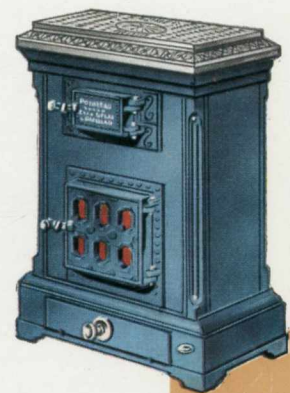
**MODÈLES  
TOUT ÉMAILÉS**

**POÊLE LEAU**  
BREVETÉ S.G.D.G  
**A FEU VISIBLE  
ET CONTINU**

**CINQ TONS  
D'ÉMAIL**



**BLEU**



**GRIS BLEU**

**CHEMINÉE LEAU**  
BREVETÉE  
S.G.D.G

Nos	Cube chauff.	Dimensions extrêmes			PRIX
		Long.	Prof.	Haut.	
10	150 m. c.	0.53	0.25	0.72	

**A FEU VISIBLE  
ET CONTINU**

NOTA. — Nous tenons en magasin les pièces de rechange nécessaires en cas de réparation

SEULS FABRICANTS

**Etabl<sup>ts</sup> GELAS & GAILLARD**

TÉLÉPHONE : MONCEY 14-32  
68, COURS LAFAYETTE

## LE POELE LEAU

doit son grand succès à sa fabrication irréprochable ainsi qu'à la disposition particulière de son foyer. La trémie de chargement est en effet indépendante des galeries de fumée, la quantité de combustible en ignition étant constante permet ainsi un réglage aussi parfait que possible.

Le foyer est construit en briques réfractaires de première qualité, enfermé dans une **chemise en tôle d'acier**, par conséquent incassable. L'étanchéité étant ainsi parfaite, il n'y a pas à craindre des dégagements gazeux comme dans les appareils en fonte.

## LA CHEMINÉE LEAU

est construite comme le poêle LEAU et elle en possède par conséquent les mêmes qualités.

Sa construction permet de l'installer facilement devant une **cheminée d'appartement**.

## Pour les Commandes

indiquer si le tuyau de fumée doit partir dessus ou derrière le poêle.

**NOTA.** — Afin d'éviter toute confusion, fâcheuse pour l'acheteur comme pour le vendeur, nous prévenons nos clients éventuels que tous nos appareils doivent porter sur la porte de chargement l'inscription : **Poêle LEAU, Breveté S. G. D. G.**

Exiger sur la facture le nom de **Poêle LEAU**.

Le **poêle LEAU** a obtenu la plus forte récompense au Concours de chauffage, Foire de Lyon 1921.

SEULS FABRICANTS

Etabl<sup>ts</sup> GELAS

# Instructions pour la conduite du Poêle LEAU

## COMBUSTIBLE

Employer de préférence un anthracite de bonne qualité anglais, belge ou un bon anthracite français, du calibre noix ou calibre œuf.

Le coke de gaz, de même grosseur, brûle également bien.

## ALLUMAGE

S'assurer, avant d'allumer, que les tuyaux du poêle ont été bien ramonnés. Dans le cas où le tuyau de fumée rejoint la gaine du fourneau de cuisine s'assurer que le registre ou la clé de ce dernier, sont bien fermés. Vérifier si le foyer et le cendrier sont bien débarrassés des cendres et machefers ; ouvrir en grand la clé sur le tuyau de fumée et déboîter le tiroir-cendrier ; placer sur la grille des copeaux de bois ou un papier froissé, des morceaux de petit bois sec ou charbon de bois et allumer. Il est indispensable de faire flamber un peu de bois avant de mettre du charbon afin de chasser l'air froid dans le tuyautage et assurer ainsi un bon départ.

## RÉGLAGE

Lorsque le bois d'allumage est bien pris, mettre quelques pelletées de charbon et lorsque celui-ci est incandescent remplir l'appareil jusqu'à hauteur de la porte de chargement. Quelques instants après fermer le cendrier en s'assurant que le devant de celui-ci s'emboîte bien dans les taquets venus de fonte sur le socle du poêle, régler ensuite par la valve placée sur la poignée du cendrier et la clé du tuyau de départ. On obtient ainsi, après quelques tâtonnements l'allure désirée.

## PENDANT LA MARCHÉ

Veiller à ce que les cendres n'obstruent jamais les grilles car celles-ci fondraient rapidement. Pour faire tomber les cendres actionner la tige de manœuvre placée à droite du cendrier et vider le tiroir toutes les fois qu'il est plein. Le remplissage du poêle doit se faire en moyenne deux fois par 24 heures, matin et soir.

Avant de recharger, secouer la grille pour faire tomber les cendres ; quand le charbon est bien descendu ôter la grille supérieure de devant gratter et détacher le machefer qui se serait formé sur les briques avec le ciseau de décrassage et les sortir à l'aide de la paire de pincettes, remettre la grille, vider le tiroir, remplir le poêle et régler comme indiqué au paragraphe allumage.

Lorsque, par suite de la mauvaise qualité du combustible, le machefer se produit en trop grande abondance il est quelquefois nécessaire de laisser éteindre complètement le poêle pour nettoyer à fond le foyer.

**& GAILLARD**

TÉLÉPHONE : MONCEY 14-32  
68, COURS LAFAYETTE

LYON

AU CAPITAL DE 650 000 FRANCS



# RECOMMANDATIONS IMPORTANTES

Ne jamais ouvrir la porte de chargement ou celle du foyer sans avoir, au préalable, fermé le cendrier et ouvert en grand la clé du tuyau de départ.

Avoir soin de ne pas faire emballer l'appareil, pour cela ne pas laisser, à l'allumage, le cendrier trop longtemps ouvert et s'assurer que le devant du tiroir est bien en place dans les taquets qui doivent le maintenir.

Au premier allumage, ne pas s'inquiéter si une légère fumée se dégage du poêle et tuyaux. Elle provient uniquement de l'encaustique placé sur le métal.

Si le temps est "mou", pluvieux, si le tuyautage est long, les coudes nombreux, le tirage est ralenti et il peut se dégager des odeurs dans l'apportement. Il faut alors activer le tirage pendant un moment en ouvrant clé et cendrier, aussitôt les tuyaux réchauffés les odeurs disparaîtront.

Si la gaine de fumée est celle d'un fourneau de cuisine non allumé, les gaz peuvent descendre dans le fourneau, dans ce cas faire brûler du papier dans le fourneau et les refoulements seront supprimés.

Veiller à ne pas avoir un combustible trop gros qui resterait suspendu dans la trémie, ou contenant de la poussière en trop grande quantité ce qui couperait le tirage.

Ramoner poêle et tuyaux à la fin de l'hiver, et même au cours de l'hiver si c'est nécessaire.

**La Maison se charge de toutes installations  
de chauffage central à vapeur, à eau  
chaude, à air chaud, des installations de  
— cuisine et installations sanitaires.**