



**FONDERIES  
ET CONSTRUCTIONS**

**DEVILLE**

**CHARLEVILLE**  
*A R D E N N E S*

**ARTICLES DE CHAUFFAGE**

**DE BATIMENT . DE MÈNAGE**

**DE JARDIN . FUNÉRAIRES**

**SANITAIRES . CANALISATIONS**

**RÉCHAUDS GAZ DE HOUILLE ET BUTANE**

**TARIF 72-1936**



ULTIMHEAT®  
VIRTUAL MUSEUM



Marque Déposée



MÉDAILLE D'OR PARIS 1889  
GRAND PRIX PARIS 1900  
HORS CONCOURS LIÈGE 1905  
HORS CONCOURS LONDRES 1908  
GRAND PRIX BRUXELLES 1910  
HORS CONCOURS BOURGES 1912  
GRAND PRIX GRENOBLE 1925  
HORS CONCOURS REIMS 1928  
HORS CONCOURS LIÈGE 1930

# FONDERIES ET CONSTRUCTIONS **DEVILLE & C<sup>IE</sup>**

SOCIÉTÉ EN COMMANDITE PAR ACTIONS — CAPITAL 3 600 000 FR<sup>S</sup>  
CHARLEVILLE (ARDENNES)

TÉLÉPHONE : CHARLEVILLE : 29-10 3 NUMÉROS GROUPÉS  
ADR. TÉLÉGRAPH. DEVILCO-CHARLEVILLE  
COMPTE CHÈQUES POSTAUX : PARIS 24-486  
**BUREAUX & SALLES D'EXPOSITION A PARIS**  
11, RUE BOUDREAU 9°. TÉL. OPÉRA 35-35. 3 NUMÉROS GROUPÉS  
**MAGASINS DE FONTES DE CANALISATIONS**  
8, IMPASSE DRUINOT (4), RUE DE CITEAUX) 12° TÉL. DORIAN : 70-08

**TARIF ALBUM** ANNULANT  
TOUS LES PRÉCÉDENTS **N° 72 1936**

# CONDITIONS GÉNÉRALES DE VENTE

## § I. ACCEPTATION DES COMMANDES.

Les commandes sont reçues sans engagement de livraison ou de prix ; nous livrerons suivant nos moyens de production et le plus rapidement possible.

Les délais de livraison que nous pouvons être amenés à fixer sont sans engagement de notre part ; en cas de retard, l'expédition sera valablement faite, à moins que nous ayons accepté d'avance, formellement et par lettre, une clause d'annulation de commande.

**Les marchandises seront facturées au cours du moment de l'expédition.**

Nous annulerons purement et simplement ce que nous n'aurons pu livrer sans que cela puisse donner lieu à indemnité ni réclamation.

## § II. CONDITIONS D'EXPÉDITION.

Nos marchandises sont prises et agréées en gare de Charleville ; elles voyagent aux frais, risques et périls de l'acheteur, même si, par dérogation exceptionnelle, elles étaient expédiées franco de port ; dans ce dernier cas, le transport est acquitté à l'arrivée par le destinataire et déduit du montant de la facture.

**Nos envois ne sont grevés d'aucun débours.**

Il n'est pas perçu de majoration pour les envois par grande vitesse ou par colis postal.

Pour les envois par la poste, il est perçu un supplément fixe de 0fr25 par envoi pour frais de main-d'œuvre supplémentaire.

Pour toute expédition directe faite en dehors de la gare de l'acheteur, nos factures subiront une diminution de remise de 2 pour cent.

## § III. — RESPONSABILITÉ DU CHEMIN DE FER.

La loi du 21 Mars 1905 a modifié l'article 103 du Code de Commerce comme suit :

« Le voiturier est garant de la PERTE des objets à transporter, hors le cas de force majeure. Il est garant des AVARIES autres que celles qui proviennent du VICE PROPRE de la chose ou de la FORCE MAJEURE.

» Toute clause contraire insérée dans toute lettre de voiture, tarif ou autre pièce quelconque, est nulle. »

En conséquence, les Compagnies sont absolument responsables des marchandises qui leur sont confiées, que celles-ci voyagent aux conditions des tarifs spéciaux ou généraux ; elles ne peuvent être exonérées de cette responsabilité que si elles prouvent un cas de force majeure ou un vice propre de la chose.

Nous recommandons à nos clients de bien vérifier les marchandises à l'arrivée, aussi bien celles expédiées sous **paille** ou en **caisse**, que celles expédiées en vrac, le destinataire ayant le droit absolu de s'assurer du conditionnement **intérieur** et **extérieur** des colis qui lui sont présentés avant d'en prendre livraison et de refuser les marchandises cassées, malgré toutes les raisons que les gares pourraient leur donner.

Nous déclinons donc toute responsabilité, les destinataires ayant seuls qualité pour faire valoir leurs droits à l'arrivée, envers les Compagnies.

**AVIS IMPORTANT.** — Les Compagnies de chemin de fer ne peuvent exiger l'emballage des marchandises qu'il a toujours été dans l'usage d'expédier sans emballage, ou avec un emballage sommaire.

Les Compagnies sont absolument responsables des avaries de transport survenues à ces marchandises et ne peuvent s'en exonérer, sauf le cas de force majeure, **qu'en prouvant** que les dites avaries résultent d'un vice propre de la chose.

Au cas où les Compagnies solliciteraient l'expertise prévue par l'article 106 du Code de Commerce, afin de déterminer la cause et le montant des avaries, il est indispensable que le destinataire, dûment convoqué, se présente ou se fasse représenter à cette expertise et, dans tous les cas, en avertisse immédiatement l'expéditeur, lorsque celui-ci a expédié franco de port, de façon à lui permettre, s'il le juge à propos, d'introduire avant qu'il n'ait été procédé à cette expertise, une action régulière contre la Compagnie transporteur.

**Nous déclinons, ainsi que les Compagnies de Chemins de fer, toute responsabilité d'avaries pour les expéditions par colis postaux.**

## § IV — RECLAMATIONS.

Les réclamations faites après la livraison par le chemin de fer ne sont pas admises. **Tout retour de marchandises effectué sans notre autorisation sera refusé.**

Notre garantie est limitée à la durée d'un an, à dater de leur expédition, aux pièces reconnues notoirement défectueuses dans leur nature ou leur usinage, sans qu'il puisse être réclamé d'indemnité, pour quelque cause que ce soit.

Ces pièces, pour être remplacées gratuitement dans ce délai, devront nous parvenir franco de port en gare de Charleville.

Nous nous réservons toujours le droit de refuser les ordres que nous jugerons ne pas devoir exécuter et l'envoi de nos albums, tarifs, feuilles de conditions, etc., ne nous engage pas à l'exécution de ces ordres.



En cas de contestation, les Tribunaux de Charleville seront seuls compétents.

## § V — CONDITIONS DE PAYEMENT.

Nos marchandises sont payables à nos usines de Charleville, en monnaie française, **NET, SANS ESCOMPTE**, à 30 jours fin de quinzaine d'expédition ; en cas de contestation, les Tribunaux de Charleville seront seuls compétents ; en disposant sur nos clients ou en acceptant d'eux des valeurs négociables nous n'entendons apporter aucune dérogation à cette clause attributive de juridiction.

**A moins de règlement, notifié dans les huit jours suivant la date de la facture, nous disposerons sur nos clients aux échéances des 15 et fin de mois. Les effets inférieurs à 100 francs seront augmentés de 2 fr. 50 pour frais de recouvrement.**

Nous n'acceptons en règlement que des valeurs françaises bancables.

En cas de non-paiement d'un de nos mandats, toutes les sommes dues seront exigibles de suite et les soldes de commandes seront annulés.

Les retards de paiement indépendants de la bonne volonté de nos clients entraîneront expressément l'application d'un intérêt calculé à raison de 1 pour cent en plus du taux des avances de la Banque de France.

**Nos factures peuvent être payées dans tous les Bureaux de Poste, en faisant porter le montant au crédit de notre compte de Chèques postaux n° 24.486, Hôtel des Postes, rue du Louvre, à Paris.**

## § VI. — EMBALLAGES.

Les articles en fonte brute, les poêles à socle, les poêles Tortue, les fourneaux pour lessiveuses et les cuisinières en fonte brute sont expédiés en vrac.

Les poêles et cuisinières émaillés, les cheminées et les calorifères sont emballés sous pailloon ou cadre en bois sans majoration.

L'emballage spécial ou l'emballage des colis postaux et messageries, compté à prix coûtant, sera ajouté au montant de la facture.

Tout emballage **spécial** entraîne un supplément de prix :

NET de 10 frs par mètre carré de surface développée pour caisses légères à claire-voie.

NET de 12 frs par mètre carré de surface développée pour caisses légères pleines.

## § VII. OBSERVATIONS GÉNÉRALES.

a) Toute commande implique l'acceptation expresse des conditions générales de vente et d'expédition du présent tarif.

b) Les négociations de nos agents ne deviennent définitives qu'après notre confirmation par lettre.

c) L'acheteur s'engage à prélever sur les produits de notre fabrication pour ses ventes au détail le bénéfice normal habituel et à ne pas les offrir à vil prix sous prétexte de réclame. **La vente au détail des articles de notre fabrication ne doit pas s'effectuer en dessous des prix de notre tarif majorés, s'il y a lieu, des hausses en vigueur au moment de la vente.** Les maisons de gros s'engagent à imposer la même obligation à leur clientèle de détail.

d) Tous nos modèles étant expérimentés avant leur mise en vente et leur bon fonctionnement reconnu par l'expérience et un succès de nombreuses années, nous ne reprenons aucun article et nous refusons d'intervenir dans toute contestation qui pourrait s'élever entre le consommateur et notre client pour quelque cause que ce soit, pose, tirage, résultat, etc., l'acheteur, par le fait de la demande de nos marchandises, faisant acte de les bien connaître et de les garantir à ses risques et périls, sans pouvoir jamais nous mettre en cause.

Les émaux céramique de teintes claires sont aussi solides que ceux de nuances foncées. Ils ne possèdent cependant pas tout à fait le même coefficient de dilatation que la fonte.

Les légers tressaillements qui sont susceptibles d'en résulter ne peuvent être considérés comme un défaut de fabrication et nous ne pouvons en être rendus responsables.

e) Toute contestation généralement quelconque sera de la compétence exclusive du Tribunal de Commerce de Charleville.

f) **Pour activer la livraison des ordres et sauf demande expresse de nos clients, renouvelée à chaque commande, nous nous réservons la faculté, en raison de la division de nos services, de disjointer pour l'expédition, les commandes qui comporteraient en même temps des appareils de chauffage, des pompes et des vases.**

Il est bien entendu que nous nous efforcerons toujours de grouper nos marchandises pour l'expédition afin d'éviter à nos clients, dans la mesure du possible, des frais supplémentaires.

g) **Toute clause contraire aux conditions générales de vente ci-dessus ne pourra nous être opposée si elle n'a fait l'objet d'un accord préalable et spécial par lettre de notre part.**

h) Toutes les anciennes conditions sont abrogées.

**IMPORTANT. — Afin d'éviter toute erreur, employer pour les demandes, la désignation exacte du tarif, notamment les N<sup>o</sup> et désignation des légendes de pièces détachées.**

**Le mode d'expédition et de paiement devra être renouvelé à chaque demande.**



## BONIFICATIONS DE MAGASIN SPÉCIALES AU CHAUFFAGE

Les commandes d'appareils de chauffage complets et de cuisinières, dont le montant brut atteint au moins 2.000 francs, qui nous seront adressées depuis le début de Janvier pour être expédiées aussitôt leur préparation, bénéficieront des bonifications spéciales suivantes :

Pour les livraisons de Janvier, payables en Février	6 %		Pour les livraisons d'Avril, payables en Mai	3 %
>    Février    >    Mars	5 %		>    de Mai    >    Jun	2 %
>    Mars    >    Avril	4 %			

Ces bonifications seront décomptées sur facture, après déduction de la remise consentie à l'acheteur.

Les factures de ces commandes favorisées seront payables comme les autres, net, sans escompte, à 30 jours, fin de quinzaine d'expédition.

Les Poêles à cloche et Fourneaux de lessiveuses ne bénéficient pas de ces bonifications.

### CONDITIONS D'EXPÉDITION MODALITÉS DU FRANCO

Marchandises vendues franco de port par Petite Vitesse (expéditions faites en port dû, port déduit sur facture, non compris le timbre de la lettre de voiture) à partir de 1.500 kg. poids d'expédition.

Les expéditions inférieures à 1.500 kg., mais d'au moins 250 kg., seront avantagées d'une bonification de transport, proportionnelle à la distance, suivant un barème fixe.

Les vases sont vendus franco de port et d'emballage par Petite Vitesse (port déduit sur facture, timbre non compris), à partir de 100 kg., poids d'expédition.

Les châssis de toitures sont vendus franco de port par Petite Vitesse (port déduit sur facture, timbre non compris) à partir de 2.000 francs brut, pour factures comprenant toutes espèces de marchandises, ou à partir de 1.000 francs brut pour factures comprenant exclusivement des châssis de toitures.

La série des pompes demi-rotatives, excepté leurs applications et leurs accessoires, sont vendues franco de port à partir de 75 kg. poids d'expédition.

Les séries des pompes des "ARDENNES", "LYONNAISES", "SIMPLES" et "NORDIC", sont également vendues franco de port à partir de 200 kg. poids d'expédition.

La canalisation, les regards d'égout, les pieds de banc et de table, les croix, les gratte-pieds, les bordures de jardin et les christos font exception à la règle ci-dessus et seront facturés marchandises prises en gare CHARLEVILLE.

Les frais de comptage, s'il est demandé par le client, seront à sa charge.

*N.-B. — Le chauffage, les vases, les châssis de toiture, les articles de ménage et sanitaires, les fourneaux de lessiveuses et poêles à socle, et les pièces de rechange de chauffage, entreront, pour l'obtention du franco, dans la composition des expéditions supérieures à 1.500 kg.*

*Le franco de port s'entend pour marchandises rendues en gare au coût des transports au 1<sup>er</sup> Janvier 1936, pour la France continentale.*

## RÉFÉRENCE DE NOS ÉMAUX ET PEINTURES

(Sur demande nous adressons gratuitement, la plaquette échantillon donnant la tonalité de l'émail que l'on désire)

### ÉMAUX

Céramique	{ Vert foncé ; Vert bronze ; Vert pâle ; Vert amande ; Vert Véronèse ; Bleu vert. Bleu turquoise ; Bleu foncé ; Bleu pâle ; Bleu gaz. Brun foncé ; Brun pâle ; Castor. Gris ; Aubergine foncé ; Aubergine pâle. Mauve pâle ; Rose.	Couleurs unies	{ Blanc ; Noir ; Ivoire. Vert d'eau ; Vert bouteille. Bleu pâle ; Bleu électrique ; Bleu riche n° 6

### ÉMAUX MARBRÉS POUR CHAUFFAGE : Brun, Gris.

### PEINTURES

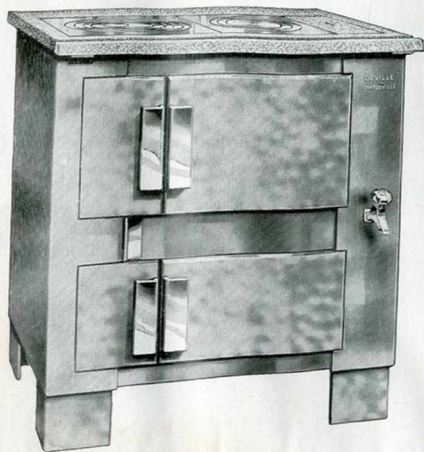
Imitations bois	{ Chêne ; Noyer. Bambou ; Bois de Vienne.	Ton pierre	Bronzes	{ Art ; Argent ; Bronze ; Cuivre ; Vert de gris ; Antique ; Florentin ; Deuil ; Médaille.
-----------------	---	------------	---------	---

# LA CUISINIÈRE "CYRNOS" DEVILLE N° 2680

Livrable à partir du 1<sup>er</sup> Avril 1936

Entièrement en fonte ou en fonte avec derrière en tôle et plaque de busette en fonte. A étuve. Dessus poli fin.

Foyer ovale à houille ou foyer mixte sans porte à rôti. Barre devant fonte émaillée. Garnitures nickelées.



Fonte émaillée céramique ou émaillée blanc neige. Buse ovale de tirage au milieu pouvant être placée au-dessus ou par derrière; Prise d'air de tirage par coulisse sur la façade. Plaque support tournante dans le four; Foyer toujours à gauche et chaudière émaillée à droite; Porte de four équilibrée et porte d'étuve ouvrantes à charnières invisibles; Dispositif pratique de ramonage rapide; Robinet à pression.

La cuisinière "CYRNOS" DEVILLE se livre : 1<sup>o</sup> Avec foyer ovale à houille ou avec foyer mixte pour le bois et la houille, sans porte à rôti; — 2<sup>o</sup> Avec dessus poli fin et barre de façade en fonte émaillée; — 3<sup>o</sup> Avec dessus et barre de façade émaillés granités; — 4<sup>o</sup> Avec four entièrement émaillé granité et contre-porte émaillée; — 5<sup>o</sup> Avec four non émaillé et contre-porte vernie; — 6<sup>o</sup> Avec garnitures chromées; — 7<sup>o</sup> Avec barre de façade en tube carré, nickelée ou chromée.

Modèle déposé

Poids approx. d'expédition	Haut.	Dimensions du corps		Dimensions du dessus		Dimensions du four			Dimensions de la buse ovale	PRIX Cuisinière en fonte avec derrière en tôle et plaque de busette en fonte, émaillée céramique ou blanc neige, dessus poli, barre de façade fonte émaillée, garnitures nickelées.		PLUS-VALUE pour				
		Larg.	Prof.	Long.	Larg.	Larg.	Haut.	Prof.		avec four non émaillé	avec four émaillé	Cuisinière tout fonte	Dessus émaillé	Garnitures chromées	Barre de façade nickelée	Barre de façade chromée
		cm	cm	cm	cm	cm	cm	cm		cm	fr	fr	fr	fr	fr	fr
kg	cm	cm	cm	cm	cm	cm	cm	cm	mm	fr	fr	fr	fr	fr	fr	
155	80	70	43	80	51	32	24	35	190x100	620	650	30	30	10	25	30

## LA CUISINIÈRE "ALIBAB" DEVILLE

N<sup>os</sup> 3570, 3580, 3590

Entièrement en fonte. Dessus poli fin ou émaillé granité. Foyer ovale à houille, sans porte à rôtir,

ou foyer mixte avec porte à rôtir. Intérieur du four entièrement émaillé.



A ÉTUVE. — Fonte émaillée céramique, marbrée ou émaillée blanc neige ; Porte de four équilibrée ; Buse ovale de tirage mobile au milieu, pouvant être placée au-dessus ou par derrière ; Dispositif pratique de ramonage rapide ; Feu visible par porte de foyer garnie de mica ; Prise d'air de tirage par panneau à ailettes en tôle émaillée placée sur la porte de foyer ; Plaque support tournante dans le four ; Boutons et poignée de porte en céramique ; Foyer toujours à gauche ; Chaudière émaillée placée derrière ou sans chaudière ; Galerie émaillée ou granitée sur la façade ; Robinet à pression chromé ; Manette de réglage chromée.

(Voir page 7 catégories de fabrication).

Pour les commandes de pièces de rechange ou de pièces détachées : Voir prix page 51, dessins et légende pages 54 et 55.

Sans indication à la commande, la cuisinière "ALIBAB" sera livrée avec four entièrement émaillé.

Le cliché représente la cuisinière avec foyer mixte et porte à rôtir.

Modèle déposé

Numéros de la classification	Poids approx. d'expédition kg	Hauteur m	Dimensions du corps		Dimensions du dessus		Dimensions du four			Dimensions de la buse ovale mm	PRIX
			Largeur m	Profondeur m	Longueur m	Largeur m	Largeur m	Hauteur m	Profondeur m		
<b>3570</b>	144	0.80	0.610	0.415	0.720	0.500	0.280	0.230	0.310	190×100	VOIR PAGE 7
<b>3580</b>	172	0.80	0.710	0.470	0.825	0.565	0.345	0.230	0.360	190×100	
<b>3590</b>	203	0.80	0.795	0.520	0.930	0.630	0.385	0.230	0.390	190×100	



## LA CUISINIÈRE "ALIBAB" DEVILLE

N<sup>os</sup> 3570, 3580, 3590

Entièrement en fonte. Dessus poli fin ou émaillé granité. Foyer ovale à houille, sans porte à rôtir,

ou foyer mixte avec porte à rôtir. Intérieur du four entièrement émaillé. (Voir description, page 6).



Nous mettons couramment en magasin la cuisinière avec dessus poli et four émaillé granité noir et blanc ; La cuisinière avec dessus émaillé n'est fabriquée que sur demande ; le dessus en émail granité noir et blanc, gris et blanc, bleu et blanc, l'intérieur du four étant de la même teinte.

La cuisinière "ALIBAB" DEVILLE se livre :

- 1<sup>o</sup> Avec foyer ovale à houille, sans porte à rôtir.
- 2<sup>o</sup> Avec foyer mixte pour le bois et la houille avec porte à rôtir.
- 3<sup>o</sup> Avec dessus poli fin et galerie de façade émaillée.
- 4<sup>o</sup> Avec dessus et galerie de façade émaillés granités.
- 5<sup>o</sup> Sans chaudière, sur demande spéciale.
- 6<sup>o</sup> Avec four entièrement émaillé, ou avec four non émaillé et contre-porte émaillée.

Sans indication à la commande, la cuisinière "ALIBAB" sera livrée avec four entièrement émaillé.

Le cliché représente la cuisinière avec foyer mixte et porte à rôtir.

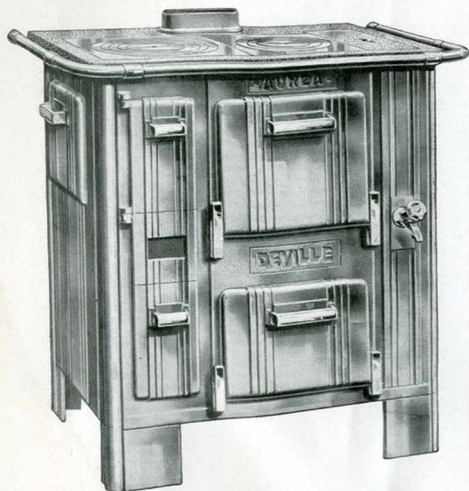
Modèle déposé

Numéros de la classification	PRIX Dessus poli, barre de façade émaillée avec four non émaillé		PRIX Dessus poli, barre de façade émaillée avec four émaillé		PLUS-VALUE pour		MOINS-VALUE pour Cuisinière sans chaudière	CARACTÉRISTIQUES
	Émail, céram. ou émail blanc neige	Émaillées marbrées	Émail, céram. ou émail blanc neige	Émaillées marbrées	dessus émaillé	Barre de façade chromée		
							fr.	
3570	665	795	695	825	25	30	30	VOIR PAGE 6
3580	765	920	795	950	30	30	40	
3590	865	1040	895	1070	35	30	40	

# LA CUISINIÈRE "AUREA" DEVILLE N° 3285

Entièrement en fonte ou en fonte avec fond et derrière en tôle et plaque de busette en fonte. Dessus poli fin ou émaillé granité. Foyer ovale à houille, sans porte à rôtir, ou foyer mixte, avec

porte à rôtir, ou foyer garni de briques réfractaires. Intérieur du four entièrement émaillé. Résumant tous les perfectionnements des cuisinières modernes présentées sur le marché français.



**AJÛTIVE.** Fonte émaillée céramique, marbrée ou émaillée blanc neige. Porte de four équilibrée. Busé ovale de tirage mobile au milieu, pouvant être placée au-dessus ou par derrière. Dispositif pratique de ramonage rapide.

Nous mettons couramment en magasin la cuisinière avec dessus poli et blanc. — La cuisinière avec dessus émaillé n'est fabriquée que sur demande ; le dessus en émail granité noir et blanc, gris et blanc, bleu et blanc, l'intérieur du four étant de la même teinte.

La cuisinière "AUREA" DEVILLE se livre : 1<sup>o</sup> avec foyer ovale à houille, sans porte à rôtir ; 2<sup>o</sup> avec foyer mixte pour le bois et la houille, avec porte à rôtir ; 3<sup>o</sup> avec foyer garni de briques réfractaires ; 4<sup>o</sup> avec galeries émaillées sur les côtés ; 5<sup>o</sup> avec barre sur la façade ; 6<sup>o</sup> avec barre enveloppante ; 7<sup>o</sup> avec chaudière émaillée munie ou non d'un panache ; 8<sup>o</sup> sans chaudière ; 9<sup>o</sup> avec four entièrement émaillé, ou avec four non émaillé et contre-porte émaillée.

Sur demande, cette cuisinière est livrée avec flottes d'été émaillées granitées, moyennant une plus-value de fr. 42 »

Voir pages 52 et 53, dessins et légende des pièces détachées.

Sans indication à la commande, la cuisinière "AUREA" sera livrée avec four entièrement émaillé.

Le cliché représente la cuisinière avec foyer mixte et porte à rôtir, barre nickelée enveloppante.

Poids approx. fonte et tôle	Haut.	Dimensions du corps			Dimensions du dessus			Dimensions du four			Dimensions de la base ovale
		Larg.	Prof.	Long.	Larg.	Larg.	Haut.	Prof.	mm		
kg	cm	cm	cm	cm	cm	cm	cm	cm	cm	mm	
183	80	81	53	85	57	34	24	42	190	100	

Modèle déposé

PRIX Cuisinière en fonte et tôle. Dessus poli, galeries de côté émaillées, chaud. à l'extérieur, avec four non émaillé.		PRIX Cuisinière en fonte et tôle. Dessus poli, galeries de côté émaillées, chaudière à l'extérieur, avec four émaillé.		PLUS-VALUE pour						MOINS-VALUE pour cuisinière sans chaudière		
Email. céram. ou émail blanc neige	Emaillée marbrée	Email. céram. ou émail blanc neige	Emaillée marbrée	Cuisinière tout fonte	Dessus émaillé	Barrettes chromées	Barre de façade nickelée	Barre de façade chromée	Barre envelopp. nickelée	Chaudière avec panache	fr	
fr. 795	fr. 955	fr. 825	fr. 985	fr. 35	fr. 30	fr. 10	fr. 20	fr. 28	fr. 50	fr. 60	fr. 30	fr. 40

# LA CUISINIÈRE "AUREA" DEVILLE N° 3275

Entièrement en fonte ou en fonte avec fond et derrière en tôle et plaque de busette en fonte. Dessus poli fin ou émaillé granité. Foyer ovale à houille, sans porte à rôtir, ou foyer mixte, avec

porte à rôtir, ou foyer garni de briques réfractaires. Intérieur du four entièrement émaillé. Résumant tous les perfectionnements des cuisinières modernes présentées sur le marché français.



A ÉTUVE. Fonte émaillée céramique, marbrée ou émaillée blanc neige. Porte de four équilibrée. Buse ovale de tirage mobile au milieu, pouvant être placée au-dessus ou par derrière. Dispositif pratique de ramonage rapide.

Nous mettons couramment en magasin la cuisinière avec dessus poli et four émaillé granité noir et blanc. — La cuisinière avec dessus émaillé n'est fabriquée que sur demande : le dessus en émail granité noir et blanc, gris et blanc, bleu et blanc, l'intérieur du four étant de la même teinte.

La cuisinière "AUREA" DEVILLE se livre : 1° avec foyer ovale à houille, sans porte à rôtir; 2° avec foyer mixte pour le bois et la houille, avec porte à rôtir; 3° avec foyer garni de briques réfractaires; 4° avec galeries émaillées sur les côtés; 5° avec barre sur la façade; 6° avec barre enveloppante; 7° avec chaudière émaillée munie ou non d'un panache; 8° sans chaudière; 9° avec four entièrement émaillé, ou avec four non émaillé et contre-porte émaillée.

Sur demande, cette cuisinière est livrée avec flottes d'été émaillées granitées, moyennant une plus-value de fr. 34 »

Voir pages 52 et 53, dessins et légende des pièces détachées.

Sans indication à la commande, la cuisinière "AUREA" sera livrée avec four entièrement émaillé.

Le cliché représente la cuisinière avec foyer ovale à houille, sans porte à rôtir, galeries sur les côtés.

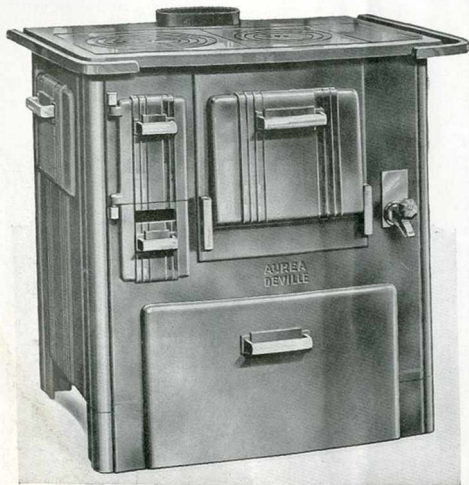
Poids approx. fonte et tôle	Haut.	Dimensions du corps		Dimensions du dessus		Dimensions du four			Dimensions de la buse ovale
		Larg.	Prof.	Long.	Larg.	Larg.	Haut.	Prof.	
kg	cm	cm	cm	cm	cm	cm	cm	cm	mm
165	80	73	51	75	54	28	24	41	190 X 100

PRIX Cuisinière en fonte et tôle. Dessus poli, galeries de côté émaillées, chaudière affleur., avec four non émaillé		PRIX Cuisinière en fonte et tôle. Dessus poli, gèler, côté émaillées, chaudière affleurante, avec four émaillé		PLUS-VALUE pour								MOINS-VALUE pour cuisinière sans chaudière
Email, céram. ou email blanc neige	Emaillée marbrée	Email céram. ou email blanc neige	Emaillée marbrée	Cuisinière tout fonte	Dessus émaillé	Sarcitures chromées	Barre de façade nickelée	Barre de façade chromée	Barre envelopp. nickelée	Barre envelopp. chromée	Chaudière avec panache	
fr.	fr.	fr.	fr.	fr.	fr.	fr.	fr.	fr.	fr.	fr.	fr.	fr.
695	835	725	865	35	25	10	15	20	40	47	30	40

# LA CUISINIÈRE "AUREA" DEVILLE N° 3275

Entièrement en fonte ou en fonte avec fond et derrière en tôle et plaque de busette en fonte. Dessus poli fin ou émaillé granité. Foyer ovale à houille, sans porte à rôtir, ou foyer mixte, avec

porte à rôtir, ou foyer garni de briques réfractaires. Intérieur du four entièrement émaillé. Résumant tous les perfectionnements des cuisinières modernes présentées sur le marché français.



**AVEC CHARBONNIER.** Fonte émaillée céramique, marbrée ou émaillée blanc neige. Porte de four équilibrée. Buse ovale de tirage mobile au milieu, pouvant être placée au-dessus ou par derrière. Dispositif pratique de ramonage rapide.

Nous mettons couramment en magasin la cuisinière avec dessus poli et four émaillé granité noir et blanc. — La cuisinière avec dessus émaillé n'est fabriquée que sur demande : le dessus en émail granité noir et blanc, gris et blanc, bleu et blanc, l'intérieur du four étant de la même teinte.

La cuisinière "AUREA" DEVILLE se livre : 1<sup>o</sup> avec foyer ovale à houille, sans porte à rôtir ; 2<sup>o</sup> avec foyer mixte pour le bois et la houille, avec porte à rôtir ; 3<sup>o</sup> avec foyer garni de briques réfractaires ; 4<sup>o</sup> avec galeries émaillées sur les côtés ; 5<sup>o</sup> avec barre sur la façade ; 6<sup>o</sup> avec barre enveloppante ; 7<sup>o</sup> avec chaudière émaillée munie ou non d'un panache ; 8<sup>o</sup> sans chaudière ; 9<sup>o</sup> avec four entièrement émaillé, ou avec four non émaillé et contre-porte émaillée.

Sur demande, cette cuisinière est livrée avec flottes d'été émaillées granitées, moyennant une plus-value de fr. **34** >

Voir pages 52 et 53, dessins et légende des pièces détachées.

Sans indication à la commande, la cuisinière "AUREA" sera livrée avec four entièrement émaillé.

Le cliché représente la cuisinière avec foyer mixte et porte à rôtir, galeries sur les côtés.

Poids approx. fonte et tôle	Haut.	Dimensions du corps			Dimensions du dessus			Dimensions du four			Dimensions de la buse ovale
		Larg.	Prof.	Long.	Larg.	Larg.	Haut.	Prof.			
kg	cm	cm	cm	cm	cm	cm	cm	cm	cm	mm	
181	80	73	51	75	54	28	24	41	190x100		

Modèle déposé

<b>PRIX</b> Cuisinière en fonte et tôle. Dessus poli, galeries de côté émaillées, chaud, affleur., avec four non émaillé.		<b>PRIX</b> Cuisinière en fonte et tôle Dessus poli, galeries de côté émaillées, chaudière affleurante, avec four émaillé		PLUS-VALUE pour						MOINS-VALUE pour cuisinière sans chaudière		
Email. céram. ou émail blanc neige	Emailée marbrée	Email. céram. ou émail blanc neige	Emailée marbrée	Cuisinière tout fonte	Dessus émaillé	Garantures	Barre de façade nickelée	chromée	Barre envelopp. nickelée	chromée	Chaudière avec panache	Chaudière sans chaudière
fr	fr	fr	fr	fr	fr	fr	fr	fr	fr	fr	fr	fr
<b>710</b>	<b>850</b>	<b>740</b>	<b>880</b>	<b>35</b>	<b>25</b>	<b>10</b>	<b>15</b>	<b>20</b>	<b>40</b>	<b>47</b>	<b>30</b>	<b>40</b>

# LA CUISINIÈRE "AUREA" DEVILLE N<sup>o</sup> 3265

ENTIÈREMENT EN FONTE. Avec étuve ou avec charbonnier.

Voir page 8, renseignements, description et nomenclature des différentes catégories de fabrication.

La gravure ci-dessous représente la cuisinière N<sup>o</sup> 3265 avec étuve, foyer mixte pour bois et houille avec porte à rôtir et barre nickelée sur la façade.

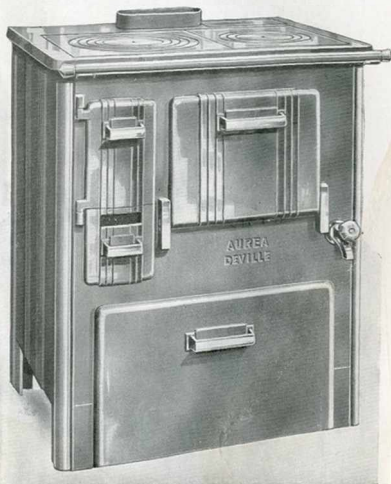


**Nota.** La cuisinière N<sup>o</sup> 3265 ne se fait qu'avec chaudière affleurante et n'est pas livrée avec chaudière à panache ni avec foyer réfractaire. — Sur demande, elle peut être livrée avec flottes d'étoilé émaillées, moyennant une plus-value de fr. 30 >

Voir pages 52 et 53, dessins et légende des pièces détachées.

Sans indication à la commande, la cuisinière "AUREA" sera livrée avec four entièrement émaillé.

La gravure ci-dessous représente la cuisinière N<sup>o</sup> 3265 avec charbonnier, foyer ovale pour la houille sans porte à rôtir, avec barre nickelée sur la façade.



Poids approx. avec étuve	Haut.	Dimensions du corps		Dimensions du dessus		Dimensions du four			Dimensions de la base ovale
		Larg.	Prof.	Long.	Larg.	Larg.	Haut.	Prof.	
kg	cm	cm	cm	cm	cm	cm	cm	cm	mm
159	80	63	49	66	52	28	24	35	190x100

**PRIX** Cuisinière tout fonte, à étuve. Dessus poli, galeries de côtés émaillées, avec four non émaillé.

Email. céram. ou email blanc neige	Emaillée marbrée
fr.	fr.
650	780

**PRIX** Cuisinière tout fonte, à étuve. Dessus poli, galer. de côté émaillées, avec four émaillé.

Email. céram. ou email blanc neige	Emaillée marbrée
fr	fr
680	810

PLUS-VALUE pour

Charbonnier	Dessus émaillé	Sarretures chromées	Barre de façade nickelée	Barre de façade chromée	Barre envelopp. nickelée	Barre envelopp. chromée
fr.	fr.	fr	fr	fr	fr	fr
15	20	10	15	20	35	42

Modèles déposés

MOINS-VALUE pour cuisinière sans chaudière

fr

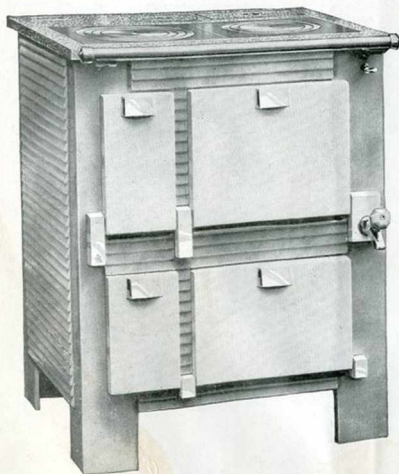
30

# LA CUISINIÈRE "MERIDIA" DEVILLE N° 3560

Nouveau modèle remplaçant la "TAMARIS"

Entièrement en fonte ou en fonte avec fond et derrière tôle et busette en fonte. Dessus poli fin ou émaillé granité. Barre sur façade nickelée. Foyer à houille, foyer mixte ou foyer en briques réfractaires. Sans porte à rôtir. Foyer toujours à gauche.

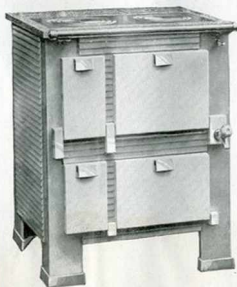
Pour les commandes de pièces de rechange ou de pièces détachées : Voir prix page 51 et légende page 56.



A ÉTUVE. — Côtés et devanture émaillés blanc neige ou émaillés céramique un ou deux tons; Porte de four équilibrée avec contre-porte émaillée; Buse ronde mobile de tirage au milieu, pouvant être placée au-dessus ou par derrière; Dispositif pratique de ramonage rapide; Chaudière émaillée affleurante placée à l'arrière; Ne se fait pas avec charbonnier ni avec chaudière à panache.

La cuisinière "Meridia" DEVILLE se livre avec foyer toujours à gauche, sans porte à rôtir, dans les dispositions suivantes : 1° avec foyer mixte et grille à bascule; — 2° avec foyer à houille; — 3° avec foyer réfractaire et grille à bascule.

Sur demande et moyennant les plus-values ci-dessous elle est livrée : 1° avec barre de façade chromée; — 2° avec dessus émaillé granité; — 3° avec four entièrement émaillé granité; — 4° avec dessus et four émaillés granité; le dessus en émail granité noir et blanc, gris et blanc, bleu et blanc, l'intérieur du four étant de la même teinte; — 5° avec 4 socles d'installation en fonte émaillée, portant sa hauteur totale à 0 m 80.



Cuisinière "MERIDIA" installée sur socles

Modèle déposé

Poids approx.	Haut.	Dimensions du corps			Dimensions du dessus			Dimensions du four			Diamètre extérieur de la buse	PRIX Cuisin. fonte derrière et fond tôle, barre de faç. nick., dessus poli, émail, céram. ou blanc neige.		PRIX Cuisin. entier, en fonte, barre façade nick., dessus poli, émail, céram. ou blanc neige.		PLUS-VALUE pour			
		Larg.	Prof.	Long.	Larg.	Larg.	Haut.	Prof.	four non émaillé	four émaillé		four non émaillé	four émaillé	Dessus émaillé	Barre de façade chromée	4 socles d'install. émaillés			
kg	m	m	m	m	m	m	m	m	m	m	fr	fr	fr	fr	fr	fr	fr	fr	fr
138	0.75	0.600	0.445	0.605	0.500	0.285	0.300	0.310	0.132		560	590	590	620	20	5	35		

## SÉRIE IMPERIA

# CALORIFÈRE "HASSAN"

A feu-visible et continu, réglage de précision,  
foyer réfractaire, colonnes et garnitures chromées.



N<sup>os</sup> 1115, 1116, 1117

Ce nouvel appareil, à haut rendement calorifique, complète la gamme des calorifères "AEROTOL" (page 15) et correspond aux calorifères "MONOPOLE" N<sup>os</sup> 115 à 117 (page 14). Son réglage, de précision, s'effectue au moyen d'un bouton glissant horizontalement sur une règle fixée sur le panneau droit ; Le même bouton commande en premier lieu la coulisse d'admission d'air, ensuite il agit sur la valve de la buse.

La coulisse et le mécanisme de réglage sont invisibles et le panneau de derrière, facilement démontable, en permet la réparation rapide.

Cet appareil se livre en émail céramique avec colonnes, panneau de porte et garnitures chromés.

Pour les commandes de pièces de rechange ou de pièces détachées : Voir prix page 51 et légende des calorifères "MONOPOLE" page 59.

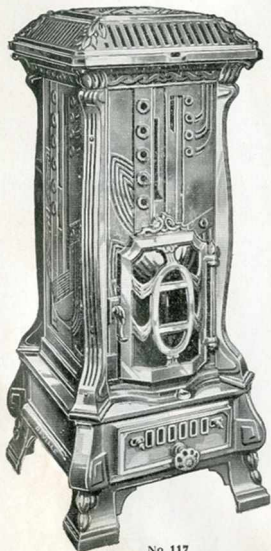
Modèle déposé

Numéros de la classification	Poids approx. d'expédition.		Hauteur		Largeur au corps		Profond. au corps		Largeur du socle		Profond. du socle		Hauteur du sol au-dessus de la buse		Diamètre de la buse	Capacité approxim. de chauffe	PRIX Emaillés, céramique
	kg	m	m	m	m	m	m	m	m	m	m	m	m <sup>3</sup>				
<b>1115</b>	104	0.87	0.33	0.33	0.33	0.33	0.40	0.56	0.097	100 à 150	<b>625</b>						
<b>1116</b>	125	0.95	0.36	0.36	0.36	0.44	0.62	0.104	150 à 225	<b>725</b>							
<b>1117</b>	175	1.07	0.39	0.39	0.40	0.47	0.67	0.111	250 à 350	<b>875</b>							

# CALORIFÈRES "MONOPOLE"

A feu continu, réglage de précision, foyer réfractaire, colonnes nickelées. Série "ORDINAIRE",

cadre du couvercle, brut ou émaillé. Série de "LUXE", cadre du couvercle nickelé.



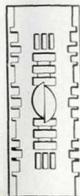
No 117



Décor du panneau du calorifère N° 114



Décor du panneau du calorifère N° 115



Décor du panneau du calorifère N° 116

La plaque de parquet n° 1 convient au calorifère n° 114, la plaque n° 2 aux calorifères n° 115 et 116 et la plaque n° 4 au calorifère n° 117 dont elles complètent avantageusement la présentation. Voir dimensions et prix page 50.

**Nota.** Ces calorifères ne se font pas en émail noir; ils sont mis couramment en magasin en fonte vernie ou en fonte émaillée céramique vert, brun ou gris. Les autres teintes ne se font que sur commande.

Pour les commandes de pièces de rechange ou de pièces détachées: Voir prix et légende pages 51 et 59.

Les décors de nos calorifères "MONOPOLE" sont particuliers à chaque taille et ne sont pas interchangeables.

Modèles déposés

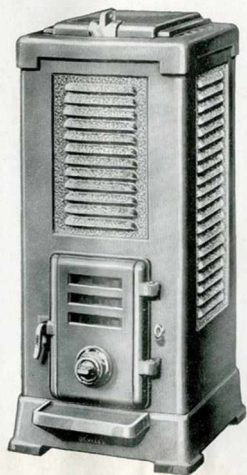
Nombres de la classification	Poids approximatifs d'expédition	Hauteur	Largeur	Hauteur du sol au dessus de la base	Diamètre extérieur de la base	Capacité approximative de chauffe	PRIX		PLUS-VALUE	
							Série "Ordinaire"		pour cadre du couvercle nickelé série "de luxe"	pour porte nickelée
							Bruts	Émaillés céramique		
	kg	m	m	m	m	m <sup>3</sup>	fr	fr	fr.	fr.
114	80	0.784	0.24	0.492	0.090	80 à 100	300	395	20	12
115	100	0.880	0.28	0.550	0.097	100 à 150	375	495	25	15
116	125	1.008	0.31	0.625	0.104	150 à 225	460	595	30	18
117	180	1.170	0.36	0.710	0.111	250 à 350	650	845	35	20



# CALORIFÈRE "AEROTOL"

A feu continu, réglage de précision, foyer réfractaire.

L'intérieur est en tôle et briques, alors que la carcasse extérieure est en fonte émaillée, avec des panneaux de tôle emboutie à ailettes, formant bouche de chaleur



Les panneaux tôle sont toujours émaillés en granité dans des tons assortis à l'appareil.

**Sur demande** et sans plus-value, ces panneaux peuvent être livrés émaillés de la couleur du calorifère au lieu de l'être en granité.

La porte possède une garniture amiante et un mica et le réglage s'opère par valve. Par ses panneaux, munis d'ailettes en tôle emboutie, le calorifère "AEROTOL" a été spécialement étudié pour produire un **dégagement rapide d'air chaud dirigé.**

L'air, circulant entre le corps de l'appareil et les panneaux en tôle est véritablement expulsé à l'extérieur et c'est la raison pour laquelle le calorifère "AEROTOL" peut être dénommé **CALORIFÈRE A PULSION D AIR.**

La plaque de parquet N° 1 convient au calorifère "AEROTOL" N° 1, la plaque N° 3 aux calorifères N° 2 et 3 et la plaque N° 4 au calorifère N° 4 dont elles complètent avantageusement la présentation. Voir dimensions et prix page 50.

Pour les commandes de pièces de rechange ou de pièces détachées, voir prix et légende pages 51 et 57.

**Sur demande** et sans augmentation de prix, les calorifères "AEROTOL" peuvent être livrés avec buse haute. Dans cette disposition ils fonctionnent à tirage direct.

Sans indication à la commande ils seront livrés avec buse basse et avec panneaux émaillés en granité.

Modèle déposé

Numéros de la classification	Poids approxim. d'expédition	Hauteur	Largeur au corps	Profondeur au corps	Diamètre de la buse	Hauteur du sol au-dessus de la buse	Capacité approximative de chauffe	PRIX	
								Emaillés céramique avec panneaux émaillés granités	fr
<b>1</b>	65 kg	0.72 m	0.30 m	0.27 m	0.083 m	0.425 m	90 m <sup>3</sup>		<b>295</b>
<b>2</b>	75	0.79	0.33	0.30	0.083	0.465	125 à 150		<b>365</b>
<b>3</b>	82	0.86	0.33	0.30	0.083	0.465	150 à 175		<b>430</b>
<b>4</b>	97	0.93	0.36	0.33	0.090	0.510	200 à 250		<b>495</b>



# CALORIFÈRES "TORTUES DE LUXE"

A feu visible et continu, en tôle lustrée et fonte, avec grille et tiroir, buse derrière au milieu.

La plaque de parquet n° 2 convient aux calorifères n° 1277, 1278 et 1279 et la plaque n° 4 aux calorifères n° 1280 et 1281 dont elles complètent avantageusement la présentation.

Voir dimensions et prix page 50.

Pour les commandes de pièces de rechange ou de pièces détachées : Voir légende et prix pages 51 et 60.



No 1281



No 1280



No 1279



No 1278



No 1277

Modèles déposés

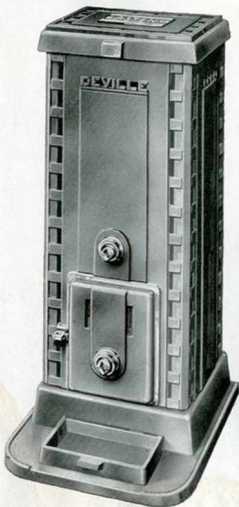
Numéros de la classification	Poids approx. d'expédition		Hauteur avec bouton	Diamètre du fût	Diamètre extérieur de la buse	Capacité approximative de chauffe	PRIX			PLUS-VALUE pour porte nickelée
	Bruts	Nets					Bruts	Emaillés noir	Emaillés céramique	
1277	38	33	0.704	0.21	0.083	50 à 75	190	220	240	15
1278	44	37	0.770	0.23	0.083	75 à 100	205	245	265	15
1279	50	43	0.832	0.25	0.083	125 à 150	240	295	310	15
1280	60	54	0.901	0.27	0.097	175 à 200	280	320	340	15
1281	74	62	0.987	0.30	0.097	250 à 275	310	360	375	15

## SÉRIE IMPERIA

## CALORIFÈRE "ASTEN" TYPE 1936

CALORIFÈRE A RÉCUPÉRATION  
Corps d'une seule pièce formant cornue, aucun

joint à l'extérieur. Combustion complète des gaz,  
grande surface radiante. Garnitures chromées.

N<sup>os</sup> 145, 147 (Modèle sur socle)N<sup>o</sup> 145 (Modèle sur pieds)

Ce nouvel appareil qui complète la gamme déjà très étendue de nos différents modèles, est un calorifère étudié pour réduire au minimum la perte de calories par la combustion complète des gaz.

Son réglage par clapet à vis sur admission, un tirage double par conduits latéraux, un dispositif pour grande surface radiante et une bouche de chaleur sur le dessus en font l'appareil le plus économique.

De plus, une colonne très haute pour réserve de combustible lui assure un long fonctionnement sans nouvelle alimentation.

**Observation très importante.** Nous faisons remarquer que le calorifère "ASTEN" n'est pas à tirage direct et qu'il y a lieu de n'y employer que du grain d'antracite, de la braisette ou du charbon domestique maigre de bonne qualité en menus morceaux; les petits agglomérés d'antracite donnent également de bons résultats dans le N<sup>o</sup> 147. Rejeter le coke ainsi que les charbons gras trop flambants qui obstruent rapidement les passages de fumée.

La plaque de parquet N<sup>o</sup> 3 convient au calorifère "ASTEN" N<sup>o</sup> 145 sur pieds dont elle complète avantageusement la présentation. Voir dimensions et prix page 50.

Les calorifères "ASTEN" N<sup>os</sup> 145 et 147 sur socle sont toujours livrés avec plaque de parquet spéciale.

Pour les commandes de pièces de rechange, voir prix page 51 et légende page 58.

Modèles déposés

Numéros de la classification	Poids approx. d'expédition. kg	Hauteur m	Largeur au corps m	Profond. au corps m	Hauteur du sol au-dessus de la buse m	Diamètre de la buse m	Capacité approxim. de chauffe m <sup>3</sup>	PRIX	
								sur pieds	sur socle
								Email céramique	Email céramique
								fr.	fr.
145	98	0.87	0.320	0.280	0.54	0.104	80 à 100	495	550
147	170	1.07	0.393	0.344	0.67	0.111	200 à 250	Ne se fait pas sur pieds	895

# CHEMINÉES A FEU INTERMITTENT

## "PRIMA"

A feu ouvert, tirage direct, portes garnies de mica, avec panneau mobile de façade nickelé, foyer réfractaire, buse ronde et contre-grille de protection.



Nos 1. 2. 3. 4

**Nota.** Les cheminées "PRIMA" émaillées céramique sont toujours livrées avec grille de devant émaillée noire.

La plaque de parquet n° 3 convient aux cheminées "PRIMA" nos 1 et 2 et la plaque n° 4 aux cheminées nos 3 et 4 dont elles complètent avantageusement la présentation.

Voir dimensions et prix page 50.

Pour les commandes de pièces détachées :

Voir prix, page 51 et légende, page 65.

Modèle déposé

Désignation	Poids approximatifs d'expédition		Hauteur	Largeur	Diamètre de la buse	PRIX		
	Bruts	Nets				Bruts	Émaillées noir	Émaillées céramique
Prima 1	31	27	0.525	0.380	0.097	115	155	160
id. 2	39	32	0.590	0.425	0.104	135	180	190
id. 3	48	40	0.655	0.470	0.111	160	215	225
id. 4	57	49	0.720	0.515	0.111	190	250	265

# CHEMINÉE A FEU MIXTE " BELLA "

Pour bois et charbon, portes garnies de mica, tirage direct, valve de réglage dans la buse,

grille de devant abattante, tampon sur le dessus de foyer, buse ronde, foyer réfractaire.



N° 421

Cette cheminée mixte brûle à volonté le bois ou le charbon et possède un rendement calorifique très élevé; Sa grille de devant abattante facilite le nettoyage du foyer ainsi que le chargement des bûches qui peuvent avoir 33 cm de longueur.

Le fonctionnement de la cheminée "BELLA" est assuré par une coulisse de prise d'air ménagée sur la porte du cendrier, et par une valve modératrice de réglage placée dans la buse.

La plaque de parquet n° 5 convient à la cheminée "BELLA" dont elle complète avantageusement la présentation.

Voir dimensions et prix, page 50.

Pour les commandes de pièces détachées, voir prix, page 51.

Modèle déposé

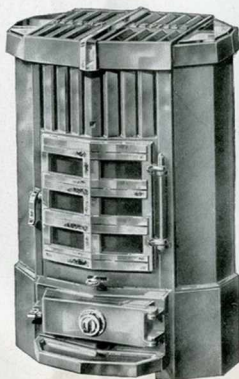
Numéro de la classification	Poids approx. d'expédition		Hauteur	Largeur	Profondeur au corps	Diamètre de la buse	Hauteur du sol au-dessus de la buse	Capacité approximative de chauffe au charbon	PRIX Émaillée céramique
	Brut	Net							
	kg	kg	m	m	m	m	m	m <sup>3</sup>	fr.
<b>421</b>	69	55	0.62	0.53	0.28	0.104	0.48	120 à 150	<b>290</b> »

## SÉRIE IMPERIA CHEMINÉES A FEU CONTINU

sans joint, double réglage,  
foyer réfractaire.



"Lily X" N° 3450



"Hella X" N° 3451

Ces cheminées, en émail marbré, ne sont pas mises couramment en magasin et ne sont fabriquées que sur demande spéciale.

La plaque de parquet n° 3 convient à ces cheminées dont elle complète avantageusement la présentation. Voir dimensions et prix page 50. Pour les commandes de pièces détachées, voir légende page 62 et prix page 51.

La plaque de parquet spéciale de la cheminée "CAMERA" convient également à ces cheminées.

Voir dessin et prix page 50

Modèles déposés

DÉSIGNATION	Poids approxim. d'expédition	Haut.	Larg.	Profond. au corps	Hauteur du sol au-dessus de la buse	Diamètre de la buse	Capacité approximative de chauffe	PRIX		PLUS-VALUE pour porte nickelée
								Emaillées céramique	Emaillées marbrées	
	kg	m	m	m	m	m	m <sup>3</sup>	fr	fr	fr
"Lily X" N° 3450	56	0.620	0.410	0.260	0.427	0.083	75 à 100	<b>280</b>	<b>305</b>	<b>10</b>
"Hella X" N° 3451	64	0.660	0.460	0.280	0.435	0.083	90 à 120	<b>330</b>	<b>360</b>	<b>12</b>

## SÉRIE IMPERIA

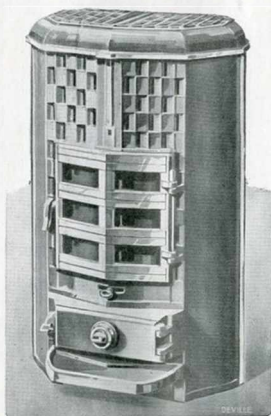
# CHEMINÉE "RÉGALIA X"

sans joint, à feu visible et continu, double réglage, foyer réfractaire.

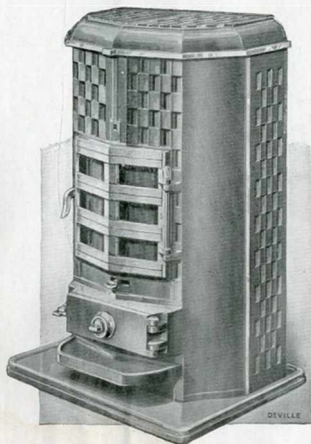
Ces cheminées, en émail marbré, ne sont pas mises couramment en magasin et ne sont fabriquées que sur demande spéciale.

La plaque de parquet n° 3 convient à ces cheminées dont elle complète avantageusement la présentation. Voir dimensions page 50. Pour les commandes de pièces détachées, voir légende page 62 et prix page 51.

La plaque de parquet spéciale de la cheminée "CAMERA" (voir page 50), convient également à ces cheminées.



N° 5452



N° 6452 avec extension fonte

Modèles déposés

DÉSIGNATION	Poids approxim. d'expédition	Haut.	Larg.	Profond. au corps	Hauteur du sol au-dessus de la buse	Diamètre de la buse	Capacité approximative de chauffe	PRIX		
								sans plaque de parquet		PLUS-VALUE pour partie nichelée
								Émaillée céramique	Émaillée marbrées	
	kg	m	m	m	m	m	m <sup>3</sup>	fr	fr	fr
"Régalia X" N° 5452.	70	0.750	0.515	0.280	0.460	0.083	110 à 140	<b>400</b>	<b>435</b>	<b>12</b>
"Régalia X" N° 6452	78	0.750	0.515	0.280	0.460	0.083	110 à 140	<b>430</b>	<b>465</b>	<b>12</b>
PLUS-VALUE { pour plaque de parquet n° 3 (livrée sur demande)								<b>55</b>	<b>60</b>	<b>&gt;</b>
id. id. spéciale de cheminée "CAMERA"								<b>40</b>	<b>45</b>	<b>&gt;</b>

## CHEMINÉES A FEU CONTINU



"Lily" No 450

sans joint, à feu visible et continu, double réglage foyer réfractaire.



"Helliver" No 2451

La plaque de parquet n° 3 convient à ces cheminées dont elle complète avantageusement la présentation. Voir dimensions et prix page 50. Pour les commandes de pièces détachées, voir légende page 62 et prix page 51.

La plaque de parquet spéciale de la cheminée "CAMERA" convient également à ces cheminées. Voir dessin et prix page 50.



"Lilyver" No 2450

"Hiver" No 2452

Modèles déposés.

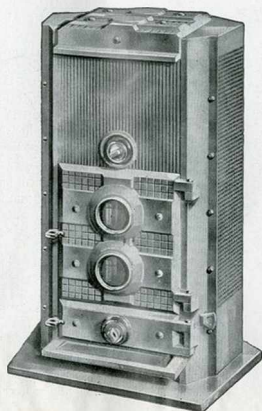
DÉSIGNATION	Poids approx. d'expéd.	Haut.	Larg.	Profond. au corps	Hauteur de sol au-dessus de la buse	Diam. de la buse	Capacité approx. de chauffe	PRIX	
								Emallées céramique	PLUS-VALUE pour porte nickelée
	kg	m	m	m	m	m	m <sup>3</sup>	fr	fr
"Lily" No 450, "Lilyver" No 2450	56	0.628	0.440	0.260	0.427	0.083	75 à 100	260	10
"Helliver" No 2451	64	0.663	0.460	0.280	0.435	0.083	90 à 120	300	12
"Hiver" No 2452	70	0.750	0.515	0.280	0.460	0.083	110 à 140	350	12



## SÉRIE IMPERIA CHEMINÉE "CAMERA"

CHEMINÉE A RÉCUPÉRATION. — Corps d'une seule pièce formant cornue, aucun joint à

l'extérieur. Combustion complète des gaz, grande surface radiante. Garnitures chromées.



N° 125

Cette nouvelle cheminée, d'un décor sobre, complète la gamme déjà très étendue de nos différents modèles; Elle est étudiée pour réduire au minimum la perte de calories par la combustion complète des gaz.

Son réglage par clapet à vis sur admission, un tirage double par conduits latéraux, un dispositif pour grande surface radiante et une bouche de chaleur sur le dessus en font l'appareil le plus économique.

De plus, une colonne pour réserve de combustible lui assure un long fonctionnement sans nouvelle alimentation.

**Observation très importante.** — Nous faisons remarquer que la cheminée "CAMERA" n'est pas à tirage direct et qu'il y a lieu de n'y employer que du grain d'antracite, de la braise ou du charbon domestique maigre de bonne qualité en menus morceaux; rejeter le coke ainsi que les charbons gras trop flambants qui obstruent rapidement les passages de fumée.

La cheminée "CAMERA" est toujours livrée avec une plaque de parquet spéciale qui en complète la présentation.

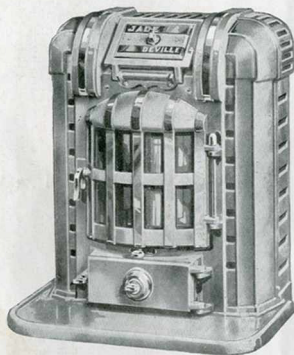
Modèle déposé

Numéro de la classification	Poids approximatif d'expédition	Hauteur	Largeur	Profondeur	Diamètre de la buse	Hauteur du sol au-dessus de la buse	Capacité approximative de chauffe	PRIX
								Émaillée céramique avec plaque de parquet
	kg	m	m	m	m	m	m <sup>3</sup>	fr.
125	86	0.70	0.41	0.29	0.097	0.44	80	455

## SÉRIE IMPERIA

# CHEMINÉE "JADE"

Sans joint, à feu visible et continu,  
double réglage, foyer réfractaire.



N° 570  
(munie de son encadrement)

La cheminée "JADE" N° 570 possède la même disposition intérieure que notre cheminée "D. P. F." N° 600. Elle n'en diffère que par les dimensions de son foyer qui, bien que plus petit, est néanmoins coulé d'une seule pièce sans joint. Son double réglage, très simple, est des plus efficaces, il offre la sécurité la plus absolue et permet d'obtenir un feu continu de la plus grande régularité.

Cette cheminée, en émail marbré, n'est pas mise couramment en magasin et n'est fabriquée que sur demande spéciale.

Sur demande, cette cheminée peut être livrée avec porte-bouillotte et plaque extensible.  
Voir légende et prix page 50.

Prix des pièces de rechange :  
Voir page 51.

Pour les commandes de pièces détachées, utiliser la légende de la cheminée "Optima" page 63.

Modèle déposé

Numéros de la classification	DÉSIGNATION	Poids approx. d'expédition kg	Hauteur m	Largeur m	Hauteur du sol au-dessus de la buse m	Capacité approximative de chauffe m <sup>3</sup>	PRIX		PLUS-VALUE pour portemichèle fr.
							Émailée céramique fr.	Émailée marbrée fr.	
							570	"Jade" fixe	
570	id. roulante	65	360	390	15				
570	PLUS-VALUE pour encadrement						40	45	>

## SÉRIE IMPERIA CHEMINÉE "JADE"

Sans joint, à feu visible et continu,  
double réglage, foyer réfractaire.

La cheminée "JADE" N° 630 emprunte à notre cheminée "D. P. F." N° 600 sa disposition intérieure, ses fermetures de sûreté, son système de réglage et de décrochage. Son foyer en fonte, entièrement garni de briques réfractaires, est coulé d'une seule pièce sans joint et ne peut laisser filtrer les gaz de la combustion, offrant ainsi une sécurité absolue.

Cette cheminée, en émail marbré, n'est pas mise

couramment en magasin et n'est fabriquée que sur demande spéciale.

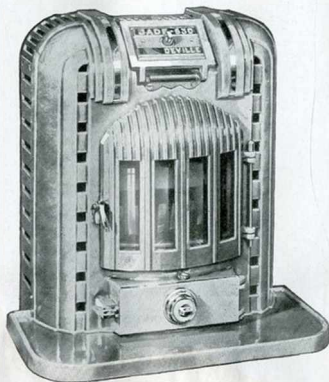
**Sur demande**, cette cheminée peut être livrée avec porte-bouillotte et plaque extensible.

Voir légende et prix page 50.

Prix des pièces de rechange :

Voir page 51.

Pour les commandes de pièces détachées, utiliser la légende de la cheminée "D. P. F." page 63.



N° 630

Catégorie A : avec porte ornée  
(Cheminée munie de son encadrement)



N° 630

Catégorie B : avec porte unie  
(Cheminée munie de son encadrement)

Modèle déposé

Numéros de la classification	DESIGNATION	Poids approx. d'expédition	Hauteur	Largeur	Hauteur du sol au-dessus de la buse	Capacité approximative de chauffe	PRIX		PLUS-VALUE pour portenickelée
							Emaillée céramique	Emaillée marbrée	
		kg	m	m	m	m <sup>3</sup>	fr.	fr.	fr.
630	"Jade" fixe	84	0.680	0.585	0.422	100 à 120	420	455	20
630	id. roulante	85					445	480	20
630	PLUS-VALUE pour encadrement						45	50	>



# CHEMINÉES A FEU CONTINU

A feu visible, double réglage, foyer réfractaire.



"D. P. F." N° 600  
(Sans joint)



"Graciosa" N° 700

**Nota.** La cheminée "D. P. F." est représentée dans la disposition "fixe" et la cheminée "GRACIOSA" dans la disposition « roulante ».

Sur demande ces cheminées peuvent être livrées avec porte-bouillotte, galerie chauffe-pieds et plaque extensible.  
Voir légende et prix p. 50.

Prix des pièces de rechange : Voir page 51.

Pour les commandes de pièces détachées, utiliser la légende page 63 pour la cheminée "D. P. F." n° 600, et la légende page 64 pour la cheminée "Graciosa" n° 700.

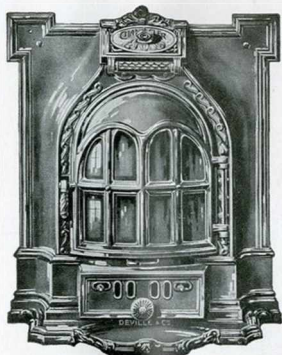
Modèles déposés

Numéros de la classification	DÉSIGNATION	Poids approx. d'exécution	Hauteur	Largeur	Hauteur du sol au-dessus de la buse	Capacité approximative de chauffe	PRIX	
							Émaillés céramique	PLUS-VALUE par porcelanisée
		kg	m	m	m	m <sup>3</sup>	fr	fr
600	"D. P. F." fixe	80					395	20
600	id. roulante	82	0.680	0.585	0.416	100 à 120	420	20
700	"Graciosa" fixe	93					450	20
700	id. roulante	95	0.810	0.690	0.427	125 à 175	475	20
PLUS-VALUE pour encadrement			Cheminée "D. P. F." N° 600				45	"
			id. "Graciosa" N° 700				50	"

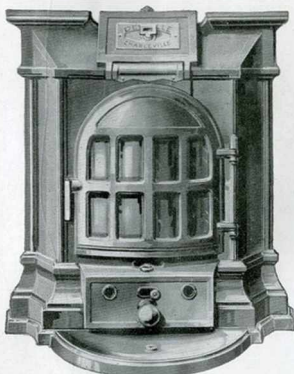


# CHEMINÉES A FEU CONTINU

A feu visible, double réglage, foyer réfractaire.



"D. P. F. Décor Uni" No 610  
(Sans joint)



"Ispahan Décor Uni" No 720

Ces cheminées, en émail marbré ne sont pas mises couramment en magasin et ne sont fabriquées que sur demande spéciale.

Sur demande, ces cheminées peuvent être livrées avec porte-bouilloite, galerie chauffe-pieds et plaque extensible. Voir légende page 50.

Prix des pièces de rechange : Voir page 51.

Pour les commandes de pièces détachées, utiliser la légende page 63 pour la cheminée "D. P. F. décor uni" n° 610, et la légende page 64 pour la cheminée "Ispahan décor uni" n° 720.

Modèles déposés

Numéros de la classification	DÉSIGNATION	Poids approx. d'expédition	Hauteur	Largeur	Hauteur du sol au-dessus de la base	Capacité approximative de chauffe	PRIX		PLUS-VALUE pour porte nickelée	
							Émaillées céramique	Émaillées marbrées		
610	"D. P. F. décor uni" fixe	80	0.680	0.585	0.416	100 à 120	fr	fr	fr	
610	id. roulante.	82					395	430	20	
720	"Ispahan décor uni", fixe	93	0.810	0.686	0.427	125 à 175	fr	fr	fr	
720	id. roulante.	95					450	490	20	
	PLUS-VALUE pour encadrement	Cheminée	"D. P. F." No 610					45	50	»
		id.	"Ispahan" No 720					50	55	»

# CHEMINÉES "ÉMILIA" ET "OSAKA"

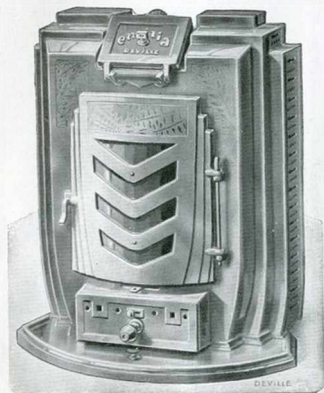
Ces cheminées, en émail marbré, ne sont pas mises couramment en magasin et ne sont fabriquées que sur demande spéciale.

Sur demande, ces cheminées peuvent être livrées avec porte-bouilloite, galerie chauffe-pieds et plaque extensible, voir légende et prix page 50.

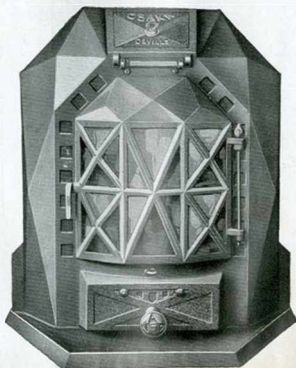
Prix des pièces de rechange, voir page 51.

"Émilie" n° 730 — Pour les commandes de pièces détachées, utiliser la légende de la cheminée "Graciosa" n° 700, page 64.

"Osaka" n° 620 — Pour les commandes de pièces détachées, utiliser la légende de la cheminée "Optima" n° 550, page 63.



"Émilie" N° 730 (munie de son encadrement) à feu visible et continu, double réglage, foyer réfractaire.



"Osaka" N° 620 sans joint, à feu visible et continu, double réglage, foyer réfractaire.

Modèles déposés

Numéros de la classification	DÉSIGNATION	Poids approx. d'espédit.	Hauteur	Largeur	Hauteur du sol au-dessus de la buse	Capacité approximative de chauffe	PRIX		PLUS-VALUE pour porte nickelée
							Emallées céramiques	Emallées marbrées	
							fr.	fr.	
730	"Émilie" fixe	93					450	490	20
730	id. roulante.	95	0.760	0.640	0.427	125 à 175	475	515	20
620	"Osaka" fixe	80					395	430	20
620	id. roulante	82	0.665	0.585	0.415	100 à 120	420	455	20
	PLUS-VALUE pour encadrement						50	55	»
							45	50	»

## CHEMINÉES A FEU CONTINU

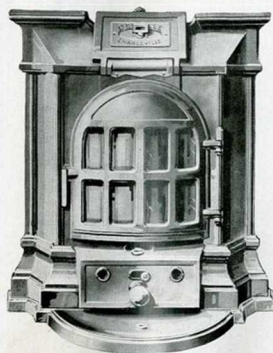
sans joint, à feu visible et continu, double réglage foyer réfractaire.

Ces cheminées, en émail marbré, ne sont pas mises couramment en magasin et ne sont fabriquées que sur demande spéciale.

Sur demande ces cheminées peuvent être livrées avec porte-bouillotte, galerie chauffe-pieds et plaque extensible ; voir légende et prix page 50.

Prix des pièces de rechange, voir page 51.

Pour les commandes de pièces détachées, utiliser la légende page 63.



"Optima" No 550



"Cristal" No 560

Modèles déposés

Nombres de la classification.	DÉSIGNATION	Poids approx. d'expédition.	Hauteur	Largeur	Hauteur du sol au-dessus de la buse	Capacité approx. de chauffe	PRIX		PLUS-VALUE pour porte nickelée
							Emallées céramique	Emallées marbrées	
							fr	fr.	
550	"Optima" fixe.	64	0.605	0.535	0.398	60 à 80	295	320	15
550	id. roulante	66					320	345	15
560	"Cristal" fixe	62	0.590	0.530	0.398	60 à 80	295	320	15
560	id. roulante.	64					320	345	15
PLUS-VALUE pour encadrement							40	45	>

## CHEMINÉES GENRE "DANOISES"

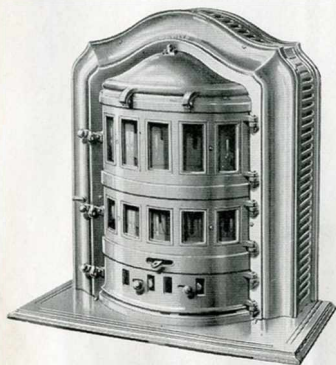
CONSTRUITES SPÉCIALEMENT POUR LES PAYS FROIDS

A feu visible et continu, foyer fonte avec grille américaine de décendrage, double réglage à cames et tirage renversé, avec ou sans fond tôle.

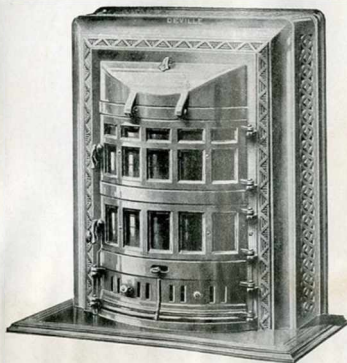
Ces cheminées, à grand rendement calorifique, se recommandent surtout pour les pays froids; leur système de double réglage, à cames et tirage renversé, assure un réglage parfait, en même temps que l'utilisation du maximum de calories avec le minimum de combustible.

Ces cheminées sont toujours livrées : avec double réglage à cames et tirage renversé; en fonte émaillée noir ou céramique avec encadrement en fonte, et la cheminée 1910, en fonte oxydée polie avec encadrement en tôle perforée.

Pour les commandes de pièces détachées, voir prix page 51.



No 1910



No 1931

Modèles déposés

Numéros de la classification	Poids approximatifs d'expédition		Hauteur	Largeur	Largeur de la bavette	Profondeur au corps (y compris la buse)	Diamètre de la buse	Capacité approximative de chauffe	PRIX			PLUS-VALUE pour fond tôle
	bruts	nets							Emaillées noir	Emaillées céramique	Oxydées noir polies	
	kg	kg										
<b>1910</b>	100	76	0.730	0.580	0.680	0.430	0.097	120 à 150	<b>660</b>	<b>680</b>	<b>835</b>	<b>37</b>
<b>1931</b>	100	75	0.730	0.600	0.680	0.430	0.097	120 à 150	<b>660</b>	<b>680</b>	»	<b>37</b>



# CHEMINÉES GENRE "DANOISES"

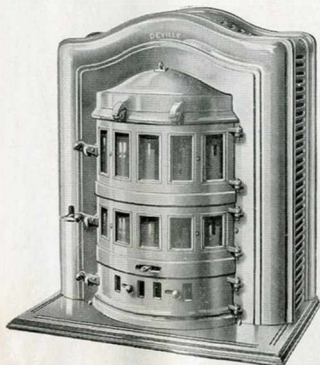
CONSTRUITES SPÉCIALEMENT POUR LES PAYS FROIDS

A feu visible et continu, foyer fonte avec grille américaine de décendrage, double réglage à cames et tirage renversé, avec ou sans fond tôle.

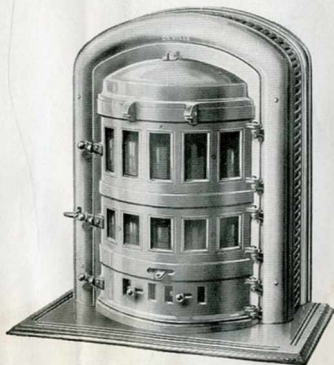
Ces cheminées, à grand rendement calorifique, se recommandent surtout pour les pays froids ; leur système de double réglage, à cames et tirage renversé, assure un réglage parfait, en même temps que l'utilisation du maximum de calories avec le minimum de combustible.

Ces cheminées sont toujours livrées : avec double réglage à cames et tirage renversé ; en fonte émaillée noir ou céramique avec encadrement en fonte, et en fonte oxydée polie avec encadrement en tôle perforée.

Pour les commandes de pièces détachées, voir prix page 51.



N° 1941



N° 1951

Modèles déposés

Numéros de la classification	Poids approximatifs d'expédition		Hauteur	Largeur	Largeur de la bavette	Profondeur au corps (y compris la buse)	Diamètre de la buse	Capacité approximative de chauffe	PRIX			PLUS-VALUE pour fond tôle
	bruts	nets							Émaillées noir	Émaillées céramique	Oxydées noir polies	
	kg	kg										
<b>1941</b>	101	82	0.765	0.666	0.680	0.430	0.097	120 à 150	<b>695</b>	<b>725</b>	<b>890</b>	<b>40</b>
<b>1951</b>	104	80	0.740	0.580	0.680	0.430	0.097	120 à 150	<b>695</b>	<b>725</b>	<b>890</b>	<b>40</b>

# CHEMINÉES GENRE "DANOISES"

CONSTRUITES SPÉCIALEMENT POUR LES PAYS FROIDS

A feu visible et continu, foyer fonte avec grille américaine de décendrage, double réglage à cames et tirage renversé, avec ou sans fond tôle.

Ces cheminées, à grand rendement calorifique, se recommandent surtout pour les pays froids; leur système de double réglage, à cames et tirage renversé, assure un réglage parfait en même temps que l'utilisation du maximum de calories avec le minimum de combustible.

**Nota.** Ces cheminées se livrent toujours avec encadrement et avec système de double réglage à cames et tirage renversé.

Pour les commandes de pièces détachées, voir prix page 51.



N° 1911



N° 1921

Modèles déposés

Numéros de la classification	Poids approximatifs d'expédition		Hauteur	Largeur	Largeur de la bavette	Profondeur au corps (y compris la buse)	Diamètre de la buse	Capacité approximative de chauffe	PRIX		PLUS-VALUE — pour fond tôle
	bruts	nets							Emallées noir	Emallées céramique	
	kg	kg									
1911	106	87	0.790	0.650	0.720	0.430	0.097	120 à 150	695	725	40
1921	98	73	0.750	0.640	0.680	0.430	0.097	120 à 150	660	680	37

# CALORIFÈRES "ÉCONOMIQUES"

A feu continu, foyer réfractaire, réglage par clapet à vis, garnitures nickelées  
buse à 0 m. 48 du sol.

La plaque de parquet n° 1 convient aux calorifères n° 107, 108 et 109 et la plaque n° 2 au calorifère n° 110 dont elles complètent avantageusement la présentation.

Voir dimensions et prix page 50.

Sur demande, ces calorifères sont livrés avec buse haute, sans augmentation de prix.

Pour les commandes de pièces de rechange, voir prix page 51.



N° 110



N° 109



N° 108



N° 107

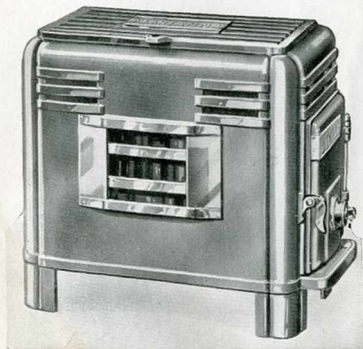
Modèles déposés

Numéros de la classification	Poids approximatif d'expédition		Hauteur totale	LARGEUR			Diamètre extérieur de la buse	Capacité approximative de chauffe	PRIX		
	bruts	Nets		du dessus	du corps	de la base du socle			Émaillés noir entièrement	Émaillés noir partiellement émaillés céram.	Émaillés céramique
	kg	kg	m	m	m	m	m <sup>3</sup>	fr	fr	fr	
107	50	44	0.649	0.309	0.24	0.33	0.083	50	165	175	195
108	55	48	0.692	0.320	0.26	0.34	0.083	60	195	205	225
109	65	56	0.727	0.346	0.28	0.36	0.083	80	210	220	240
110	75	70	0.791	0.374	0.30	0.38	0.097	90	215	225	250

# POÊLE "MARIANNA" N<sup>os</sup> 355 et 375

A couvercle mobile, chauffage instantané et feu visible, avec rondelle et tampon.

N° 355. A l'usage exclusif du bois. N° 375. Mixte à bois et à houille.



N<sup>os</sup> 355 et 375

Ce poêle, en émail marbré, n'est pas mis couramment en magasin et n'est fabriqué que sur demande spéciale.

Le poêle "MARIANNA" est toujours livré avec la buse dans le grand panneau opposé à la fenêtre de visibilité du feu; il utilise des bûches de 0 m 42.

Les plaques de parquet n° 3 ou 5 conviennent au poêle "Marianna" dont elles complètent avantageusement la présentation.

Voir dimensions et prix page 50.

## INSTRUCTIONS concernant le fonctionnement du poêle mixte "MARIANNA"

1<sup>o</sup> Marche au bois. Enlever la grille peigne de devant mobile et placer sur la corbeille du foyer, la grille à bois (plaque à trous). Le chargement se fait alors par la porte du foyer.

2<sup>o</sup> Marche au charbon. Enlever la grille à bois (plaque à trous) et remettre la grille peigne de devant mobile qui tombe facilement en place.

Effectuer le chargement par le tampon placé sous le couvercle orné. Le réglage se fait ensuite par le clapet à vis placé sur la porte du foyer.

Le poêle "MARIANNA" marchant au charbon fonctionne à feu continu.

Modèle déposé

Numéros de la classification	DÉSIGNATION	Poids approximatif d'expédition	Haut.	Largeur	Profondeur	Hauteur du sol au-dessus de la buse	Diamètre de la buse	Capacité approximative de chauffe	PRIX		PRIX	
									Emallités céramique	Emallités marbrés		
									sans plaque extensible ni busette	avec plaque extensible et busette	sans plaque extensible ni busette	avec plaque extensible et busette
									fr.	fr.	fr.	fr.
355	"Marianna" à bois	51	0 470	0 540	0 310	0 325	0 090	60	215	225	232	242
375	id. mixte	4	0 470	0 540	0 310	0 325	0 090	100 à 120	255	265	272	282

# POÊLE A BOIS "LE NON PAREIL"

A couvercle mobile, chauffage instantané  
et feu visible, avec rondelle et tampon.



N° 360  
(couvercle fermé)

"LE NON PAREIL" ne brûle exclusivement que le bois ou les briquettes de lignite.

"Le Non Pareil" est toujours livré avec la porte nickelée et la buse dans le grand panneau opposé à la fenêtre de visibilité du feu.

Il utilise des bûches de 0 m 33.

La plaque de parquet n° 3 convient au poêle "Le Non Pareil" dont elle complète avantageusement la présentation : voir dimensions et prix page 50.

Pour les commandes de pièces de rechange, voir prix page 51 et légende page 66.

Modèle déposé

## "Le Non Pareil" N° 360

		P R I X	
Poids approximatif d'expédition	} Brut Net	54 kg	Emallé céramique
		45 kg	
Hauteur		0 m 540	fr
Largeur		0 m 525	Sans plaque extensible ni busette
Profondeur		0 m 340	
Hauteur de la buse au-dessus du sol		0 m 450	<b>250</b>
Diamètre de la buse		0 m 090	
Capacité approximative de chauffe		60 à 75 m <sup>3</sup>	Avec plaque extensible et busette
			<b>260</b>

## POËLE "DE L'EST"

Cheminée de salle à four pour bois et charbon, garnitures nickelées, foyer réfractaire.



N<sup>os</sup> 1489, 1490, 1491

Ces poêles, très classiques, brûlent la houille et le bois. Le foyer, qui se charge sur le côté, est surmonté d'un four à circulation d'air chaud. Le dessus, ouvrant et mobile, démasque en se levant une tablette plate percée de deux trous avec rondelle et tampon pour la cuisson des aliments. Le feu est visible au travers d'une grille et d'une porte ménagée sur la façade de l'appareil.

Sur demande, nous livrons, aux mêmes prix, les poêles "DE L'EST" entièrement émaillés céramique, c'est-à-dire avec le panneau du couvercle émaillé céramique au lieu de nickelé.

La plaque de parquet n<sup>o</sup> 3 convient au poêle n<sup>o</sup> 1489 et la plaque n<sup>o</sup> 5 aux poêles n<sup>os</sup> 1490 et 1491 dont elles complètent avantageusement la présentation, voir dimensions et prix page 50.

Pour les commandes de pièces de rechange, voir prix page 51.

Modèle déposé

Numéros de la classification	Poids approximatifs d'expédition	Hauteur	Largeur	Profondeur	Diamètre extérieur de la base	PRIX	
						Emaillés céramique	Avec panneau du couvercle nickelé
	kg	m	m	m	mm	fr.	
1489	72	0.790	0.440	0.360	97	290	350
1490	78	0.821	0.490	0.380	104	350	390
1491	97	0.885	0.545	0.400	111	390	

## SÉRIE IMPERIA

## POÊLE "ARAMIS"

Appareil de luxe pour bois et charbon  
Véritable poêle de salle à manger avec four  
de grandes dimensions à porte équilibrée,

cadre du couvercle, bordure du bas de la  
façade, poignées et boutons nickelés, garniture  
réfractaire.

N<sup>os</sup> 2489, 2490, 2491

Ces poêles, très élégants, brûlent la houille et le bois. Le foyer, qui se charge sur le côté, est surmonté d'un four de grandes dimensions à porte équilibrée et à circulation d'air chaud. Le dessus, ouvrant et mobile, démasque en se levant une tablette plate percée de deux trous avec rondelle et tampon pour la cuisson des aliments. Le feu est visible au travers d'une grille et d'une porte ménagée sur la façade de l'appareil.

La plaque de parquet n<sup>o</sup> 3 convient au poêle n<sup>o</sup> 2489 et la plaque n<sup>o</sup> 5 aux poêles n<sup>os</sup> 2490 et 2491 dont elles complètent avantageusement la présentation, voir dimensions et prix page 50.

Pour les commandes de pièces de rechange, voir prix page 51.

Modèle déposé

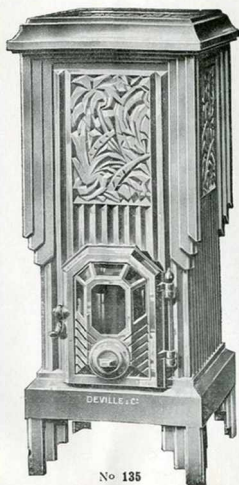
Numéros de la classification	Poids approximatifs d'expédition	Hauteur	Largeur	Profondeur	Diamètre de la buse	Dimensions du four			PRIX	
						Largeur	Hauteur	Profondeur	Émaillés céramique	
									fr.	»
2489	112	0 76	0 48	0 36	97	0 28	0 155	0 310	490	»
2490	130	0 82	0 51	0 39	104	0 30	0 170	0 335	575	»
2491	150	0 88	0 54	0 42	111	0 32	0 185	0 360	650	»

## POÊLE "OASIS"

Profil plissé à surface de chauffe développée, à feu visible et continu, réglage de précision, foyer réfractaire.

La plaque de parquet n° 1 convient au poêle "OASIS" dont elle complète avantageusement la présentation.

Voir dimensions et prix page 50



N° 135

Pour les commandes de pièces de rechange ou de pièces détachées :

Voir prix page 51.

Sur demande et sans augmentation de prix, le poêle "OASIS" peut être livré avec buse haute ; dans cette disposition il fonctionne à tirage direct.

Sans indication à la commande il sera livré avec buse basse.

Modèle déposé

Poids approxim. d'expédition		Hauteur	Largeur	Diamètre de la buse	Hauteur du sol au-dessus de la buse	Capacité approximative de chauffe	PRIX	
Brut	Net						Émail céramique	PLUS-VALEUR pour porte nickelée
kg	kg	m	m	m	m	m <sup>3</sup>	fr	fr
72	66	0.77	0.34	0.083	0.48	100 à 125	325	19



# CALORIFÈRES "RESPLENDOR"



Nos 1027, 1030, 1032, 1034

Système américain à feu visible et continu, garnitures nickelées.

Ces calorifères, à grand foyer rayonnant, conviennent particulièrement au chauffage des grands locaux. Ils comportent deux étages de fenêtres à mica qui rendent le feu visible. Ils sont à feu continu et ne brûlent par conséquent que l'antracite, le coke, ou tout autre charbon maigre de bonne qualité.

**Nota.** Pour les églises, sur demande spéciale et sans augmentation de prix, les calorifères "Resplendor" sont livrés avec croix en remplacement du vase.

Pour les commandes de pièces de rechange, voir prix page 51 et légende, page 61.

Modèles déposés

Numéros de la classification	Poids approximatifs d'expédition	Hauteur totale Vase compris	Capacité approximative de chauffe	Diamètre extérieur de la buse	PRIX	
					Bruts	Nickelés
					Ecusson, poignée de tiroir, clenches et charnières de portes nickelées	Vase, pieds, écusson, poignée de tiroir, clenches et charnières de portes nickelées
	kg	m	m <sup>3</sup>	mm	fr.	fr.
<b>1027</b>	75	1.21	100	104	<b>370</b>	<b>400</b>
<b>1030</b>	110	1.37	150	111	<b>465</b>	<b>500</b>
<b>1032</b>	130	1.53	500	118	<b>555</b>	<b>600</b>
<b>1034</b>	156	1.69	900	125	<b>650</b>	<b>700</b>

# APPAREILS DE CUISINE

## A GAZ DE HOUILLE OU A GAZ BUTANE PRIMAGAZ

Les appareils à gaz que nous présentons ont été minutieusement étudiés et comprennent les perfectionnements les plus modernes de façon à permettre : une cuisine parfaite à tous les brûleurs, une faible consommation, un entretien facile et les manœuvres les plus simples.

**CONSTRUCTION.** — Pour leur construction, nous avons employé la fonte et la tôle d'acier, en utilisant au mieux les avantages propres de ces deux matières.

**Brûleurs de dessus** de différentes tailles pour toutes les cuissons, à couvercle amovible en laiton poli, permettant un nettoyage facile et complet. Flamme à la fois puissante et douce, chauffant régulièrement tout le fond des casseroles sans risque de faire attacher.

**Grilles de dessus** inversibles empêchant toute fausse manœuvre et maintenant toujours les casseroles à la position la meilleure par rapport aux brûleurs.

**Installation** des plus faciles. La rampe d'alimentation est munie à une extrémité d'une olive et à l'autre d'un bouchon, tous deux interchangeables, ce qui permet de brancher l'appareil à droite ou à gauche, suivant la disposition de la conduite à gaz.

**REGLAGE DES BRULEURS.** — Le réglage se fait par injecteurs étalonnés et molette d'admission d'air primaire maintenue en place par un ressort, les injecteurs sont déterminés en usine pour la pression moyenne des distributions de gaz et conviennent pour toutes les pressions usuelles. En cas de pression nettement plus faible ou plus forte, nous pouvons livrer un autre réglage exactement approprié.

Pour chaque installation il y a lieu de régler l'air primaire au moyen de la molette afin d'obtenir la flamme la plus appropriée.

Lorsque le brûleur est bien réglé, la flamme se compose d'un cône intérieur vert bleuté entourée d'une partie bleue presque transparente. Elle ne produit aucun bruit.

Si la flamme siffle et que le cône intérieur est court et fort brillant, c'est qu'il y a trop d'air : dévisser alors la molette pour la rapprocher du brûleur.

Si la flamme est molle, entièrement bleue, sans cône intérieur ou avec un cône très peu visible, il n'y a pas assez d'air : dans ce cas, dévisser la molette pour l'éloigner du brûleur.

**ALLUMAGE.** — Par mesure de précaution, présenter la flamme et ouvrir ensuite les robinets. Pour le four il est préférable d'ouvrir d'abord le robinet puis de présenter la flamme aussitôt après.

Dans un but d'économie, proportionner la flamme à la dimension du récipient à chauffer et, s'il s'agit d'une petite casserole, n'ouvrir le robinet que partiellement.

**GRILLADE.** — Enlever la tôle faisant plafond du four, puis allumer le grill. Presque aussitôt après, introduire les mets à griller placés sur la grille de lèche-frite en glissant le tout, grille et lèche-frite, sur les nervures permettant d'approcher le plus possible de la surface rayonnante.

**FOUR.** — Avant de s'en servir, vérifier que la tôle faisant plafond est bien en place. Allumer les brûleurs par un des deux trous rectangulaires situés sur les côtés du four. Laisser la porte ouverte une à deux minutes pour laisser échapper la vapeur qui se condense au début, puis fermer la porte et attendre que le four ait atteint la température désirée, indiquée au thermomètre pour les appareils qui possèdent cet accessoire.

A ce moment on peut introduire le rôti ou la pâtisserie placé sur la lèche-frite en la couissant sur la première ou la deuxième glissière en partant du bas. On peut alors modérer la flamme pour que la température ne dépasse pas la valeur voulue.

**ENTRETIEN.** — L'entretien de nos appareils est réduit au minimum :

**Surfaces émaillées :** les laver de temps en temps avec une éponge savonneuse, rincer et bien essuyer avec un chiffon doux.

**Brûleurs :** s'ils sont encrassés, les laver avec des cristaux. Le couvercle mobile permet un nettoyage facile et complet.

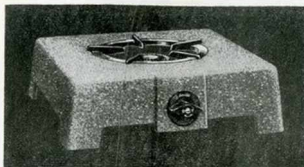
**Robinet :** Après un certain temps d'usage, pour faciliter la manœuvre des robinets, nous recommandons d'y injecter une ou deux gouttes d'huile de vaseline. Pour cela, enlever le dessus du réchaud et appuyer sur le bouton de manœuvre pour faire sortir le boisseau.

# RÉCHAUDS N<sup>os</sup> 101 et 210

A GAZ DE HOUILLE OU A GAZ BUTANE PRIMAGAZ

## Réchaud N° 101 à un feu

Corps en fonte émaillée granitée, blanc neige ou céramique, grille amovible, rampe masquée, couronne double manœuvrée par un seul robinet avec manette en bakélite, permettant l'allumage simultané des deux



couronnes, ou l'allumage de la couronne centrale seule et sa mise en veilleuse.

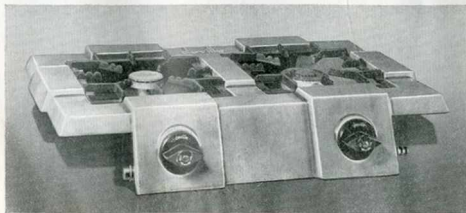
Robinet breveté S.G.D.G

N° 101

## Réchaud N° 210 à deux feux

Corps en fonte émaillée granitée, blanc neige ou céramique, grilles amovibles émaillées noir, brûleurs

émaillés noir, manettes en bakélite, rampe masquée. Comme le N° 101, ce réchaud comporte une couronne double, plus une pipe de 65 millimètres.



Sur demande, la couronne double peut être remplacée par une pipe de 65 ou de 50 mm.

Robinetts brevetés S.G.D.G.

N° 210

Modèles déposés

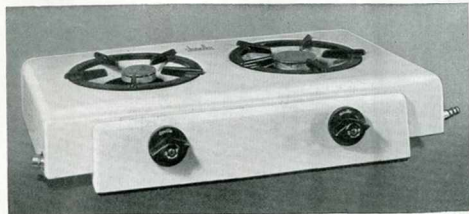
Numéros de la classification	Poids approximatifs	Longueur	Largeur	Hauteur	PRIX	
					à gaz de ville	à gaz Butane
	kg	m	m	m	fr	fr
<b>101</b>	3.600	0 32	0.32	0.12	<b>70</b>	<b>80</b>
<b>210</b>	6.850	0.57	0.38	0.10	<b>110</b>	<b>125</b>

## RÉCHAUD N° 240

A GAZ DE HOUILLE OU A GAZ BUTANE PRIMAGAZ

Corps en tôle d'acier extra forte émaillée blanc neige ou émaillée granitée (Voir gravures ci-dessous), grilles amovibles émaillées noir, brûleurs émaillés

noir, cuvette de propreté en tôle émaillée granitée sous les brûleurs, manettes en bakélite, rampe masquée. De même que le n° 210 décrit et représenté page 41, ce réchaud comporte une couronne double, plus une pipe de 65 mm.



Réchaud N° 240 à deux feux — Emaillé blanc neige



Réchaud N° 240 à deux feux — Emaillé granité

Sur demande la couronne double peut être remplacée par une pipe de 65 ou de 50 mm.

Robinets brevetés S.G.D.G.

Modèle déposé

Numéro de la classification	Poids approximatif kg	Longueur m	Largeur m	Hauteur m	PRIX	
					à gaz de ville fr	à gaz Butane fr
240	5.750	0.56	0.32	0.11	140	155

# RÉCHAUD-FOUR N° 300

A GAZ DE HOUILLE OU A GAZ BUTANE PRIMAGAZ

Réchaud entièrement en fonte, émaillé granité, céramique ou blanc neige, four à chauffage direct avec porte équilibrée, intérieur émaillé, lèchefrite

émaillée, grille de lèchefrite étamée. — Cet appareil comporte : une couronne double, un brûleur pipe de 65 mm et un gril situé à la partie supérieure du four avec deux éléments radiants. Le brûleur de ce gril, réversible instantanément, peut servir de brûleur poissonnière ou chauffe-fer à repasser.

Le dessus émaillé granité, avec grilles amovibles et tampon pour le brûleur réversible, est à charnières, permettant ainsi le nettoyage facile et rapide du plafond du four formant cuvette de projeté.

Sur demande, la couronne double peut être remplacée par un brûleur pipe de 65 ou de 50 mm.

Robinets brevetés S.G.D.G.



Réchaud-four N° 300 à deux feux

Modèle déposé

Poids approximatif	Dimensions du dessus		Hauteur totale	Dimensions du four			PRIX	
	Longueur	Largeur		Largeur	Profondeur	Hauteur	à gaz de ville	à gaz Butane
kg	m	m	m	m	m	m	fr	fr
42 >	0.64	0.34	0.36	0.34	0.30	0.20	<b>290</b>	<b>325</b>

# RÉCHAUDS-FOURS N<sup>os</sup> 340, 380

A GAZ DE HOUILLE OU A GAZ BUTANE PRIMAGAZ

Ces deux appareils, en fonte et tôle d'acier extra-forte, d'aspect et de caractéristiques identiques, ne diffèrent que par leur four, qui est à chauffage direct pour le n° 340 et à triple circulation avec parois calorifugées pour le n° 380. Corps, porte de four et capots émaillés blanc, intérieur

du four et dessus émaillés, grilles du dessus et brûleurs émaillés noir; le dessus, amovible, permet le nettoyage facile et rapide de la cuvette de propreté, garnitures chromées. La commande des robinets se fait par boutons se déplaçant dans des lumières, avec larges voyants indiquant leur position, veilleuse réglable, verrouillage automatique des robinets empêchant leur ouverture accidentelle.

(Pour ouvrir les robinets, tirer le bouton à soi avant de le déplacer latéralement).

Sur la porte du four se trouve un large thermomètre à cadran indiquant à tout moment la température intérieure, lèche-frite émaillée, grille de lèche-frite étamée.

Ces appareils, à trois feux, comportent une couronne double, un brûleur pipe de 65 mm, un de 50 mm et un gril avec éléments radiants en alliage chromenickel à chauffage instantané.

Sur demande, la couronne double peut être remplacée par un brûleur pipe de 65 ou de 50 mm.

Sur demande spéciale, nous pouvons fournir un thermostat avec chacun de ces appareils.

Radiettes de formes spéciales Breveté S.G.D.G. en métal "Nicalor".

Robinetts brevetés S.G.D.G.

Dispositif de manœuvre des robinets breveté S.G.D.G.



N° 340 : Four à parois fonte à chauffage direct.

N° 380 : Four à triple circulation, avec côtés en tôle d'acier extra-forte émaillée et parois calorifugées sous forte épaisseur.

Modèle séparé

Numéros de la classification	Poids approximatifs	Dimensions du dessus		Hauteur totale	Dimensions du four			PRIX	
		Longueur	Largeur		Largeur	Profondeur	Hauteur	à gaz de ville	à gaz Butane
	kg	m	m	m	m	m	m	fr.	fr.
340	45 »	0.70	0.40	0.40	0.34	0.30	0.23	490	550
380	50 »	0.70	0.40	0.40	0.34	0.30	0.23	560	620

# RÉCHAUD-FOUR N° 381

A GAZ DE HOUILLE OU A GAZ BUTANE PRIMAGAZ



N° 381

Avec four à triple circulation, côtés de four en tôle d'acier extra-forte émaillée, et parois calorifugées sous forte épaisseur

Par sa fabrication, ses accessoires et son aspect extérieur, cet appareil est absolument semblable au réchaud-four n° 380 décrit page 44. Il en possède le fini, la robustesse, ainsi que les mêmes avantages et perfectionnements.

Il n'en diffère que par son montage sur pieds, qui placent sa tablette à hauteur convenable pour les besoins de la cuisine. Les pieds, en tube chromé avec patins en caoutchouc durci, possèdent à leur partie inférieure une tablette en forte tôle d'acier émaillée qui assure à l'ensemble une rigidité absolue en même temps qu'une parfaite stabilité.

Sur demande spéciale, nous pouvons fournir un thermostat avec cet appareil.

Radiettes de formes spéciales Breveté S.G.D.G. en métal "Nical" "

Robinetts brevetés S.G.D.G.

Dispositif de manœuvre des robinets breveté S.G.D.G.

Modèle déposé

Poids approximatif	Dimensions du dessus		Hauteur totale	Dimensions du four			PRIX	
	Longueur	Largeur		Largeur	Profondeur	Hauteur	à gaz de ville	à gaz Butane
kg	m	m	m	m	m	m	fr.	fr.
55 >	0.70	0.40	0.80	0.34	0.30	0.23	650	710

## BUFFETS SUPPORT-RÉCHAUDS



N° 6



N° 5



N° 7

Les buffets support-réchauds, représentés ci-contre, ont été étudiés pour recevoir tous nos appareils à gaz.

Leur construction particulièrement soignée, en tôle d'acier extra-forte, et le parfait assemblage des différentes parties, en fait un ensemble indéformable et inusable.

Le dessus est recouvert d'un émail vitrifié granité, la porte et les pieds de façade sont émaillés blanc neige, le reste est laqué blanc. Les soins apportés à l'émailage et à la mise en peinture en font des meubles de belle présentation.

Le buffet N° 7 a été plus spécialement étudié pour recevoir les appareils fonctionnant au gaz BUTANE.

L'intérieur du coffre est aménagé pour servir de logement à la bouteille à gaz qui est ainsi entièrement masquée.

**Les buffets support-réchauds font l'objet de conditions particulières. NOUS CONSULTER.**

Modèles déparés

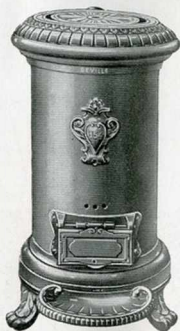
DÉSIGNATION ET NUMÉROS	Hauteur	Dimensions du dessus		PRIX
		Longueur	Largeur	
	m	m	m	fr
Pour réchauds à gaz de houille } N° 5 à 1 porte. N° 6 à 2 portes	0.60	0.60	0.40	150
	0.60	0.80	0.40	195
Pour gaz BUTANE. N° 7 à 1 porte	0.63	0.60	0.40	150



# POÊLES "TORTUES" ORDINAIRES

Tôle et fonte, à feu continu, avec grand tampon, buse derrière, sans grille, foyer et sole réfractaires.

Pour les commandes de foyers réfractaires, voir page 51.



Modèles décodés

Numéros de la classification	Poids approximatifs d'expédition	Hauteur	Diamètre	Diamètre de la buse	Capacité approx. de chauffe	PRIX
	kg	m	mm	mm	m <sup>3</sup>	fr.
150	22	0.600	225	90	75	128
150 bis	24	0.652	225	90	90	140
151	30	0.700	255	90	110	170
151 bis	32	0.755	255	90	130	187
151 ter	33	0.800	255	90	150	198
152	48	0.800	325	104	175	230
153	53	0.900	325	104	275	278
154	82	1.020	405	125	375	370
155	91	1.100	405	125	425	423
156	93	1.200	405	125	475	450
157	110	1.200	450	139	525	540

## POÊLES A SOCLE, ROND

Sans porte  
avec godet renvoi cendres  
et trou pour tisonnier



Nos 1 à 11

Avec tiroir,  
pieds mobiles,  
couverture à jour

Avec porte  
série renforcée



Nos 1 à 11

Nous fabriquons spécialement et sur commande les poêles à socle avec porte. Nous ne les mettons pas en stock en magasins, il est donc indispensable de nous remettre les ordres dès le début de l'année pour garantir les livraisons à bonne date.

Il n'est livré ni crochet, ni tisonnier avec les poêles à socle.

Voir prix des pièces de rechange, page 51.

Modèles dénomés

Numéros de la classification	Poids approximatifs d'expédition kg	Hauteur m	Diamètre		Diamètre de la buse mm	PRIX	
			au corps	au socle		sans porte	avec porte
			m	m		fr.	fr.
1	10	0.50	0.153	0.190	83	48	49
2	11	0.52	0.162	0.198	83	50	53
3	12	0.55	0.175	0.217	83	54	56
4	14	0.58	0.186	0.230	83	61	65
5	17	0.62	0.200	0.247	83	70	74
6	19	0.66	0.210	0.252	83	81	87
7	21	0.71	0.222	0.267	83	95	100
8	26	0.74	0.238	0.287	83	108	113
9	27	0.77	0.249	0.300	90	122	127
10	29	0.80	0.264	0.319	90	135	149
11	32	0.83	0.277	0.334	97	158	172



# FOURNEAUX ENTIÈREMENT EN FONTE

"A Cloche"  
pour Repasseuses



Nos 5, 6, 8, 10

"ÉTOILE"  
pour lessiveuses

à foyer mobile ondulé sans hausse, à buse, pour lessiveuses à fond plat



Nos 1, 2, 3, 4

"ÉTOILE"  
pour lessiveuses

spéciaux pour le charbon de bois, sans buse, pour lessiveuses à fond plat



Nos 8, 9

**FOURNEAUX POUR LESSIVEUSES :** Les fourneaux nos 1, 2, 3 et 4 peuvent être livrés, sur demande spéciale : 1<sup>o</sup> Avec plaque à trous pour l'usage du bois, se posant simplement sur la grille à houille, 2<sup>o</sup> Sans corbeille ni grille à houille, mais avec plaque à trous spéciale pour l'usage exclusif du bois ; 3<sup>o</sup> Avec rondelles et tampon, et les fourneaux nos 1, 2 et 3 avec hausse pour lessiveuses à fond rétréci.

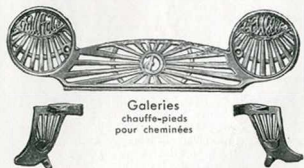
Modèles démontés

Numéros de la classification	Poids approximatifs d'expédition		Diamètre		Hauteur totale		PRIX du fourneau			PRIX du jeu de rondelles avec tampon	PL-VALUE pour plaque à trous
	sans rondelles ni tampon	avec rondelles et tampon	du dessus	du trou	sans hausse	avec hausse	à houille complet sans R ni T	spécial à bois sans R ni T	avec hausse		
	kg	kg	m	m	m	m	fr.	fr.	fr.		
à houille											
1	14.500	16.500	0.355	0.260	0.30	0.39	47	40	61	5 50	1 50
2	19.500	22	0.390	0.300	0.33	0.43	54	47	71	7	2
3	24	27.500	0.430	0.335	0.36	0.48	64	54	85	8	3
4	29	34	0.470	0.375	0.39	»	78	63	»	12	4
à charb. de bois											
8	12	»	0.340	0.270	0.33	»	43	»	»	»	»
9	16	»	0.390	0.300	0.41	»	51	»	»	»	»

**POÊLES A CLOCHE, pouvant recevoir les fers teinturiers grand modèle de 190 mm de longueur :**

Numéros de la classification	Nombre de fers	Poids approximatifs d'expédition	Hauteur	Largeur	Hauteur de la partie réservée aux fers	PRIX	
						du poêle complet	du dessus seul
						fr.	fr.
5	5	16	0.67	0.25	0.195	60	29
6	6	19	0.68	0.30	0.195	70	32
8	8	26	0.76	0.38	0.195	90	42
10	10	38	0.85	0.48	0.230	120	52

## ACCESSOIRES POUR CHEMINÉES

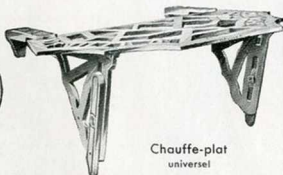


Galeries  
chauffe-pieds  
pour cheminées

Dessous en fonte pour poêles et cheminées



Porte bouillotte  
universel



Chauffe-plat  
universel



N<sup>os</sup> 1. 2. 3. 4. 5



Spécial à la cheminée "CAMERA"  
N<sup>o</sup> 125

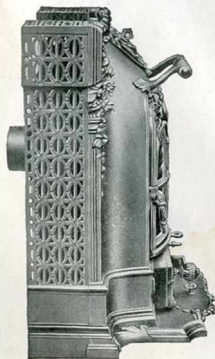


Chauffe-plats  
pour cheminées roulantes  
s'adaptant sur la poignée



Plaques extensibles  
à trou rond ou ovale  
pour cheminées, poêles et calorifères

se placent instantanément devant toutes  
cheminées pour en obstruer l'ouverture



Encadrements pour cheminées  
Profil d'une cheminée  
montée avec encadrement

	PRIX	
	Émaillés céram	Émaillés marbrés
<b>Encadrements pour</b>	fr.	fr.
Cheminées N <sup>os</sup> 550, 560 et 570.	40 -	45 -
id. N <sup>os</sup> 600, 610, 620 et 630	45 -	50 -
id. N <sup>os</sup> 700, 720 et 730.	50 -	55 -
<b>Dessous en fonte pour poêles et cheminées</b>		
N <sup>o</sup> 1 : 0 m 470 x 0 m 490, poids approximatif : 7 kg 900.	45 -	50 -
N <sup>o</sup> 2 : 0 m 500 - 0 m 500, 8 kg 100.	55 -	60 -
N <sup>o</sup> 3 : 0 m 550 - 0 m 440, 9 kg 200.	55 -	60 -
N <sup>o</sup> 4 : 0 m 560 - 0 m 560, 10 kg 100.	65 -	70 -
N <sup>o</sup> 5 : 0 m 630 - 0 m 480, 8 kg 500.	65 -	70 -
Spécial à la cheminée "CAMERA" N <sup>o</sup> 125 (convient aussi aux cheminées N <sup>os</sup> 490, 2490, 3490, 2451, 3451, 2452, 3452 et 6452). 0 m 520 x 0 m 450, poids approximatif : 7 kg	40	45 -
<b>Chauffe-plat pour cheminées roulantes</b>		
Série A pour cheminées N <sup>os</sup> 550, 560, 570, 600, 610, 620 et 630		Nickelés 16 -
id. C id. N <sup>os</sup> 700-720-730		
Chauffe-plat universel pour cheminées fixes		34 -
<b>Galeries chauffe-pieds pour cheminées</b> (Se posent simplement sur la bavette de la cheminée) N <sup>os</sup> 550, 560, 600, 610, 620, 700, 720 et 730		39 50
<b>Porte-bouillotte universel</b> pour tous nos appareils, s'adaptant sur la tige formant charnière de la porte		16 -
Plaques extensibles en tôle.		la pièce : 10 francs

# TARIF DES PIÈCES DE RECHANGE

Les pièces détachées sans main-d'œuvre d'ajustage sont vendues au poids comme suit :

Pièces de foyer en fonte et grilles	les 100 kg nus	fr. 470		Pièces en fonte émaillées céramique	les 100 kg nus	fr. 1.175
id. ordinaire	id.	fr. 590		id. marbrées	id.	fr. 1.270
id. émaillées noir	id.	fr. 905				

PLUS-VALUE pour les pièces détachées, percées, dressées ou ajustées fr. 25 aux cent kg

Les pièces nickelées sont vendues à la pièce.

## GARNITURES DE MICA ET FOYERS RÉFRACTAIRES COMPLETS

Calorifères	N <sup>os</sup>	Aerotal 1	Aerotal 2	Aerotal 3	Aerotal 4	145	147	114	115	116	117			
		La garniture mica Le foyer réfractaire.	fr.	1 50 18 »	1 75 23 »	1 75 28 »	1 75 36 »	0 75	1 25	2 25 20.50	3 25 26 »	5 75 36 »	9 50 »	
Calorifères	N <sup>os</sup>	1115	1116	1117	1277	1278	1279	1280	1281	1027	1030	1032	1034	
La garniture mica Le foyer réfractaire.	fr.	2 50 26 »	3 36 »	3 75 50 »	1 50 11.50	1 50 14 »	1 50 18.50	1 50 23 »	1 75 27 »	10 »	13 »	15 75	20 50	
Cheminées	N <sup>os</sup>	Prima 1		Prima 2		Prima 3		Prima 4		125	1910 à 1951			
La garniture mica Le foyer réfractaire.	fr.	3 »		3 50 5 10		3 75 6 20		6 25 9 »		1 50	15 »			
Cheminées	N <sup>os</sup>	450	2450	2451	3451	2452	550	570	600	620	700	720	730	5452
La garniture mica Le foyer réfractaire.	fr.	3 50 5 10	5 » 6 20	3 75 6 20	4 25 7 90	5 » 7 90	5 25 7 90	7 75 7 90	8 25 7 90	10 » 9 »	13 » 9 »	10 75 9 »	3 75 7 90	6452
Poêles	N <sup>os</sup>	135	355	360		375	1489	1490	1491	2489	2490	2491		
La garniture mica Le foyer réfractaire.	fr.	2 17 50	3 75 9 »	2 50 7 90	4 »	3 75 17 »	6 20	7 »	9 »	7 »	8 »	10 »		
Poêles "Tortue" ordinaires	N <sup>os</sup>	150	150 bis	151	151 bis	151 ter	152	153	154	155	156	157		
Le foyer réfractaire.	fr.	18 »	21 »	25 »	28 »	30 »	36 »	40 »	64 »	70 »	87 »	92 »		

Les foyers réfractaires incomplets sont facturés  
Terre réfractaire préparée

fr. 250 les 100 kg  
fr. 45 id.

**Avis important.** Les foyers réfractaires sont toujours expédiés en caisses et l'emballage est facturé suivant les clauses du paragraphe VI de nos conditions générales de vente, page 3.

### Pièces de rechange pour poêles à socle ronds

NUMÉROS de la classification	CORPS SEUL		Bouillons pour pieds (la pièce)	Grilles les 100 kg	Pieds cendriers et boutons les 100 kg	Portes, couvercles, rondelles et tampons les 100 kg
	Pour poêles sans porte	Pour poêles à porte				
	fr.	fr.	fr.			
1	33 50	34 50				
2	35 50	37 »				
3	36 50	39 »				
4	43 50	46 »				
5	47 50	51 50				
6	56 »	58 50	0 65	470	595	665
7	67 50	71 »				
8	71 »	74 »				
9	86 50	91 »				
10	94 50	101 »				
11	126 »	133 »				

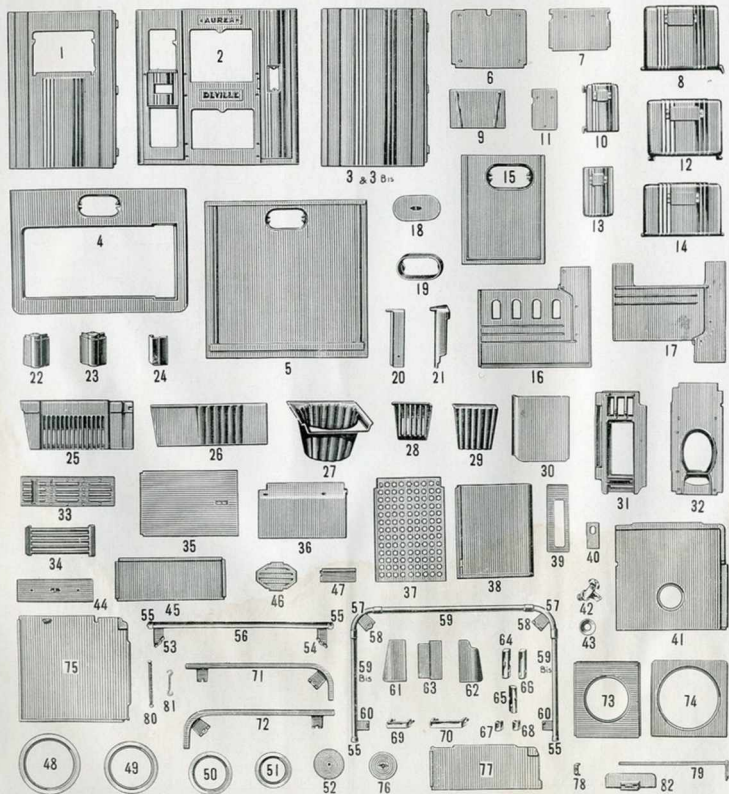
### Pièces de rechange pour fourneaux de lessiveuses

NUMÉROS de la classification	P R I X						
	de la porte	de la porte du bas	de la porte de bas	du cendrier	du corps seul	des bouillons pour pieds (la pièce)	du jeu de pieds
	fr.	fr.	fr.	fr.	fr.	fr.	fr.
1	2 90	»	»	5 »	25 75		
2	3 25	»	»	6 »	28 »	0 50	6 30
3	3 50	»	»	8 75	35 »		
4	4 »	»	»	10 40	40 50		
8	»	2 90	3 50	»	30 50	0 50	6 30
9	»	3 50	4 25	»	37 50		7 35

Les autres pièces détachées : rondelle fixe, foyer ondulé et grille, les 100 kg fr 470

## PIÈCES DÉTACHÉES POUR CUISINIÈRES

"AUREA" DEVILLE N° 3265, 3275, 3285



## PIÈCES DÉTACHÉES POUR CUISINIÈRES

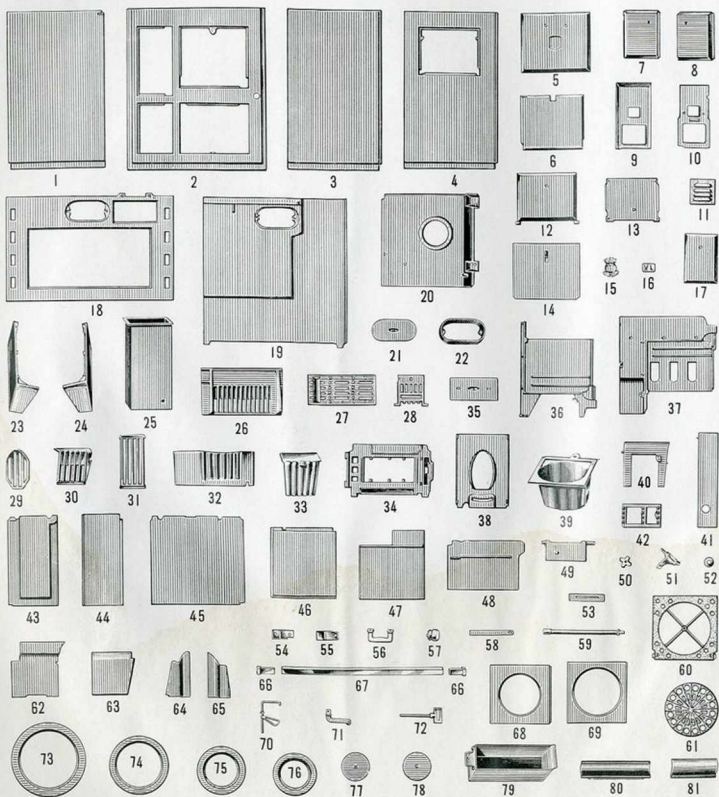
"AUREA" DEVILLE N° 3265, 3275, 3285

## LÉGENDE

- |        |  |         |  |
|--------|--|---------|--|
| 1      | Pignon gauche pour cuisinière à foyer mixte.                                   | 44.     | Tampon de la chaudière.  |
| 2.     | Façade   | 45.     | Côté gauche d'étuve.   |
| 3.     | Pignon gauche pour cuisinière à foyer à houille.                               | 46.     | Grille de fond du foyer ovale à houille  |
| 3 bis. | Pignon droit.  | 47      | Plaque obturatrice avant du foyer mixte  |
| 4.     | Dessus   | 48.     | Grande rondelle.   |
| 5.     | Derrière fonte.  | 49.     | Deuxième rondelle.   |
| 6.     | Contre-porte de la porte du four   | 50.     | Moyenne rondelle.  |
| 7      | id. id. à rôtir.   | 51      | Petite rondelle.   |
| 8.     | Porte du four.   | 52.     | Tampon du jeu de rondelles.  |
| 9.     | Plaque fixe du fond du foyer   | 53.     | Support droit de la barre de façade.   |
| 10.    | Porte de devant du foyer   | 54.     | id. gauche id.   |
| 11     | Contre-porte de la porte de devant du foyer                                    | 55.     | Bouchon d'extrémité de la barre de façade et de la barre enveloppante.           |
| 12.    | Porte à rôtir.   | 56.     | Barre de façade  |
| 13.    | Façade du cendrier   | 57      | Angles droit et gauche de la barre enveloppante.                                 |
| 14.    | Porte d'étuve  | 58      | Supports avant, droit et gauche, de la barre enveloppante.                       |
| 15.    | Plaque de busette pour derrière tôle.  | 59.     | Partie avant de la barre enveloppante.   |
| 16.    | Côté gauche du four  | 59 bis. | Parties latérales de la barre enveloppante.                                      |
| 17     | Côté droit du four.  | 60.     | Supports arrière, droit et gauche, de la barre enveloppante.                     |
| 18.    | Tampon de busette.   | 61      | Flasque avant gauche du foyer mixte.   |
| 19.    | Busette mobile   | 62.     | id droite id.  |
| 20.    | Plaque obturatrice arrière du foyer ovale.                                     | 63.     | Plaque obturatrice arrière id.   |
| 21     | id. avant id.  | 64.     | Coussinet gauche de porte d'étuve.   |
| 22.    | Pied de devant à gauche.   | 65.     | id. droit id.  |
| 23.    | id. à droite   | 66.     | id. droit et gauche de porte de four   |
| 24.    | Pied de derrière, droit et gauche.   | 67      | id du haut de la porte de devant de foyer  |
| 25.    | Grille à rôtir pour foyer mixte.   | 68.     | id. du bas id.   |
| 26.    | Contre-four ou côté droit du foyer mixte.                                      | 69.     | Poignée petit modèle de la porte de devant de foyer et de la façade du cendrier. |
| 27     | Foyer ovale à houille.   | 70.     | Poignée grand modèle des portes à rôtir, de four et d'étuve.                     |
| 28.    | Grille de devant du foyer mixte.   | 71      | Galerie de côté à droite.  |
| 29.    | Plaque mobile de fond du foyer mixte.  | 72.     | id. à gauche.  |
| 30.    | Plaque arrière du four   | 73.     | Tampon carré du dessus à droite.   |
| 31     | Support du foyer mixte.  | 74.     | id. à gauche.  |
| 32     | id. ovale à houille.   | 75.     | Partie de droite du fond en fonte.   |
| 33.    | Plaque à bois du foyer mixte.  | 76.     | Tampon de nettoyage du dessus d'étuve.   |
| 34.    | Grille de fond à houille du foyer mixte.                                       | 77      | Partie de gauche du fond en fonte.   |
| 35.    | Plaque de fond du four.  | 78.     | Coussinet de fixation des tôles.   |
| 36.    | Plaque de protection du pignon gauche pour cuisinière à foyer ovale à houille. | 79.     | Tige de commande de la valve.  |
| 37     | Plaque à trous du four   | 80.     | Ressort d'équilibrage de la porte du four  |
| 38.    | Dessus du four.  | 81      | Tige de commande du ressort d'équilibrage de la porte du four                    |
| 39.    | Cadre de la valve.   | 82.     | Valve.   |
| 40.    | Plaque réversible du robinet de chaudière.                                     |         |  |
| 41     | Dessus d'étuve pour cuisinière avec derrière en fonte.                         |         |  |
| 42.    | Robinet de chaudière avec champignon amovible.                                 |         |  |
| 43.    | Rosace du robinet de chaudière.  |         |  |

## PIÈCES DÉTACHÉES POUR CUISINIÈRES

"ALIBAB" DEVILLE N<sup>os</sup> 3570, 3580, 3590





## PIÈCES DÉTACHÉES POUR CUISINIÈRES

"ALIBAB" DEVILLE N° 3570, 3580, 3590

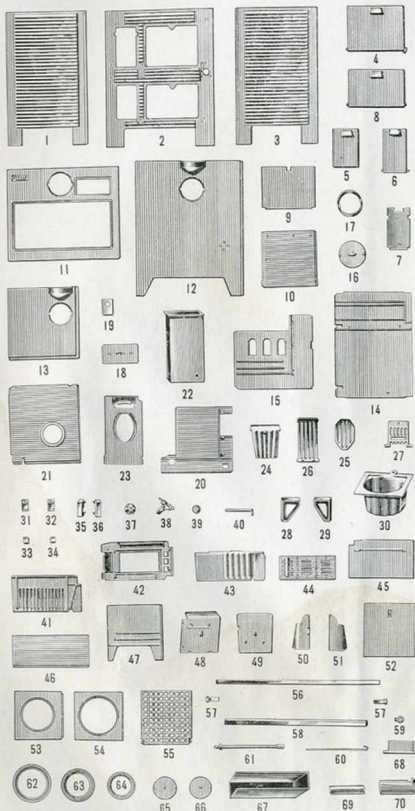
### LÉGENDE

- |     |  |     |  |
|-----|--|-----|--|
| 1   | Pignon droit.                                | 43. | Petit côté gauche du fond.                                       |
| 2.  | Façade.                                      | 44. | Côté gauche d'étuve.   |
| 3.  | Pignon gauche pour cuisinière à foyer ovale. | 45. | Grand côté droit du fond.  |
| 4.  | id. pour cuisinière à foyer mixte            | 46. | Dessus du four   |
| 5.  | Porte du four.                               | 47  | Derrière du four.  |
| 6.  | Contre-porte de la porte du four             | 48. | Plaque de protection du pignon gauche.                           |
| 7   | Porte gauche d'étuve.                        | 49. | Valve.   |
| 8.  | Porte droite d'étuve.                        | 50. | Champignon du robinet de chaudière.                              |
| 9.  | Porte de devant du foyer.                    | 51  | Robinet de chaudière.  |
| 10. | Contre-porte de la porte de devant du foyer  | 52. | Rosace du robinet de chaudière.                                  |
| 11  | Volet tôle de prise d'air                    | 53. | Glissière.   |
| 12. | Porte à rôtir.                               | 54. | Support gauche de la barre de façade.                            |
| 13. | Contre-porte de la porte à rôtir.            | 55. | id. droit id. id.  |
| 14. | Plaque de fond du four.                      | 56. | Poignée porcelaine de la porte du four.                          |
| 15. | Ecusson.                                     | 57  | Bouton porcelaine des autres portes.                             |
| 16. | Index de valve.                              | 58. | Tige de décendrage.  |
| 17  | Porte de cendrier.                           | 59. | Tubulure de la chaudière.  |
| 18. | Dessus.                                      | 60. | Plaque à trous rectangulaire du four.                            |
| 19. | Derrière fonte.                              | 61  | Plaque-support tournante du four                                 |
| 20. | Dessus d'étuve                               | 62. | Plaque fixe de fond du foyer mixte.                              |
| 21  | Tampon de busette.                           | 63. | Plaque mobile arrière du foyer mixte.                            |
| 22. | Busette mobile.                              | 64. | Flasque gauche avant du foyer ovale.                             |
| 23. | Pied gauche.                                 | 65. | id. droite id.   |
| 24. | Pied droit.                                  | 66. | Bouchons d'extrémité D et G de la barre de façade en tube carré. |
| 25. | Chaudière.                                   | 67  | Barre de façade en fonte émaillée ou en tube carré chromé.       |
| 26. | Grille à rôtir pour foyer mixte.             | 68. | Tampon carré gauche du dessus.                                   |
| 27  | Plaque à bois du foyer mixte.                | 69. | id. à droite du dessus.  |
| 28. | Grille de devant abattante du foyer mixte.   | 70. | Tige bouclée de la commande de valve.                            |
| 29. | Grille de fond du foyer ovale.               | 71  | Levier de commande de la valve.                                  |
| 30. | Grille de devant de foyer.                   | 72. | Clé de buse.   |
| 31  | Grille de fond à houille du foyer mixte.     | 73. | Grande rondelle.   |
| 32. | Contre-four ou côté droit du foyer mixte.    | 74. | Deuxième rondelle.   |
| 33. | Plaque mobile de fond du foyer mixte.        | 75. | Moyenne rondelle.  |
| 34. | Support de foyer mixte.                      | 76. | Petite rondelle.   |
| 35. | Tampon de la chaudière.                      | 77  | Tampon du jeu de rondelles.                                      |
| 36. | Côté droit du four                           | 78. | Tampon d'étuve.  |
| 37  | Côté gauche du four.                         | 79. | Cendrier.  |
| 38. | Support du foyer ovale à houille.            | 80. | Boîte à charnière de porte du four.                              |
| 39. | Foyer ovale à houille.                       | 81  | Plaque obturatrice arrière du foyer ovale.                       |
| 40. | Gueulard de la porte de foyer.               |     |  |
| 41  | Plaque de protection de la chaudière.        |     |  |
| 42. | Rateau de décendrage.                        |     |  |

## PIÈCES DÉTACHÉES POUR CUISINIÈRE

"MERIDIA" DEVILLE N° 3560

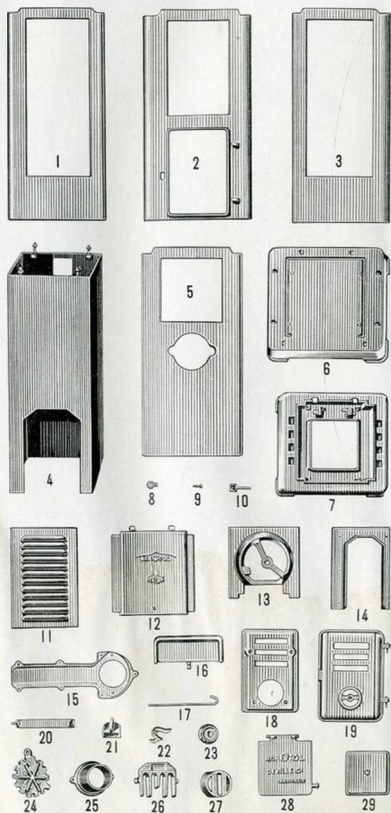
### LÉGENDE



1. Pignon gauche.
2. Façade.
3. Pignon droit.
4. Porte du four.
5. Porte du cendrier.
6. Porte de devant du foyer.
7. Contre-porte de la porte du foyer.
8. Porte d'étuve.
9. Contre-porte de la porte du four.
10. Dessus du four.
11. Dessus.
12. Derrière en fonte.
13. Plaque de busette fonte pour derrière tôle.
14. Fond.
15. Côté gauche du foyer.
16. Tampon de busette.
17. Busette mobile.
18. Tampon de chaudière.
19. Coussinet droit de la porte de four.
20. Derrière du four.
21. Dessus d'étuve.
22. Chaudière.
23. Support du foyer ovale.
24. Plaque mobile de fond de foyer mixte.
25. Grille de fond du foyer ovale.
26. Grille de fond à houille du foyer mixte.
27. Grille de devant abattant du foyer mixte.
- 28-29. Socles d'installation droit et gauche.
30. Foyer ovale à houille.
- 31-32. Supports D. et G. de la barre de façade.
- 33-34. Coussinets D. et G. de porte d'étuve.
35. Coussinet G. à double encoche de porte d'étuve.
36. Coussinet gauche de porte de foyer.
37. Champignon du robinet de chaudière.
38. Robinet de chaudière.
39. Rosace du robinet de chaudière.
40. Axe de la valve.
41. Côté gauche du foyer mixte.
42. Support du foyer mixte.
43. Contre-four ou côté droit du foyer mixte.
44. Plaque à bois du foyer mixte.
45. Plaque de protection du pignon gauche.
46. Côté gauche d'étuve.
47. Côté droit du four.
48. Plaque mobile de fond du foyer mixte.
49. Plaque fixe de fond du foyer mixte.
50. Plaque gauche du foyer ovale.
51. Plaque droite du foyer ovale.
52. Plaque de fond du four.
53. Tampon carré droit du dessus.
54. Tampon carré gauche du dessus.
55. Plaque à trous du four.
56. Barre de façade en tube carré.
57. Bouchons d'extrémité de cette barre.
58. Barre de façade en fonte.
59. Anneau de la tige de valve.
60. Tige de valve.
61. Tubulure de la chaudière.
62. Grande rondelle.
63. Moyenne rondelle.
64. Petite rondelle.
65. Tampon du jeu de rondelles.
66. Tampon de ramonage.
67. Cendrier.
68. Valve.
69. Plaque obturatrice arrière du foyer ovale.
70. Plaque obturatrice avant du foyer ovale.

## PIÈCES DÉTACHÉES POUR CALORIFÈRES

"AEROTOL" N<sup>o</sup> 1, 2, 3, 4



### LÉGENDE

- 1 Pignon gauche.
- 2 Façade.
- 3 Pignon droit.
- 4 Intérieur en tôle.
- 5 Panneau de derrière (à buse basse).
- 6 Socle.
- 7 Corniche ou dessus de foyer
- 8 Anneau de tirette de décendrage.
- 9 Vis de clenche, à épaulement.
- 10 Vis du clapet de réglage.
- 11 Persienne ou panneau en tôle.  
(en commandant indiquer le nombre  
d'ouvertures).
- 12 Couvercle ouvrant.
- 13 Support de foyer
- 14 Gueulard.
- 15 Conduit des gaz.
- 16 Bavette.
- 17 Tirette de décendrage.
- 18 Doublure de la porte à mica.
- 19 Porte à mica.
- 20 Support du support de foyer
- 21 Œillet nickelé du couvercle.
- 22 Clenche de la porte.
- 23 Clapet de réglage.
- 24 Grille rotative.
- 25 Busette.
- 26 Grille de devant.
- 27 Grille obturatrice de la buse.
- 28 Tampon de chargement.
- 29 Doublure du tampon de chargement.

## PIÈCES DÉTACHÉES POUR CALORIFÈRES

"ASTEN" N<sup>os</sup> 145, 147

### LÉGENDE

Pièces semblables pour calorifères N<sup>os</sup> 145 et 147 sur socle :

(En commandant, bien indiquer le N<sup>o</sup> de l'appareil)

1. Pignon gauche.
2. Façade.
3. Pignon droit.
4. Derrière.
5. Corps supérieur.
6. Socle de parquet.
7. Doublure à charnière de porte à mica.
8. Socle.
9. Porte à mica.
10. Clapet de réglage inférieur.
11. Clapet de réglage supérieur.
12. Bavoite.
13. Couvreclapet.
14. Corps inférieur pour N<sup>o</sup> 145.
15. Vis des clapets de réglage.
16. Bouton de fermeture de la porte.
17. Boîte à fumée.
18. Contre-feu droit.
19. Contre-feu gauche.
20. Applique nickelée du couvercle.
21. Cadre nickelé de la porte.
22. Tampon de chargement.
23. Contre-feu.
24. Busette.
25. Doublure du tampon de chargement.
26. Dessus de foyer.
27. Brique fonte de droite.
28. Brique fonte de gauche.
29. Cendrier en tôle.
30. Corps inférieur pour N<sup>o</sup> 147.

Pièces spéciales au calorifère N<sup>o</sup> 145 sur pieds :

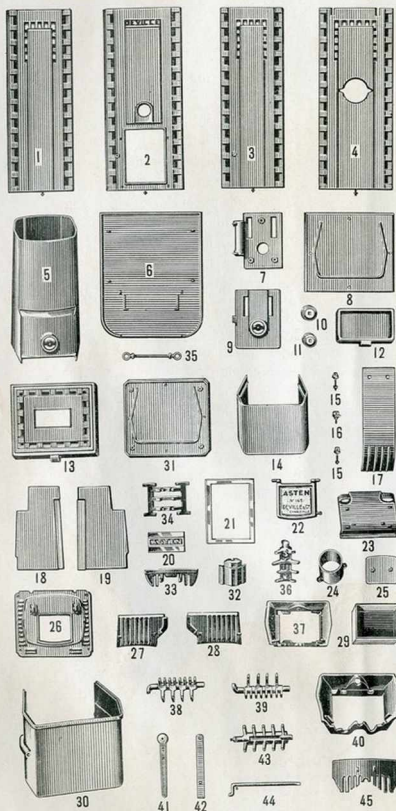
31. Socle à pieds.
32. Pied.

Pièces spéciales au calorifère N<sup>o</sup> 145 :

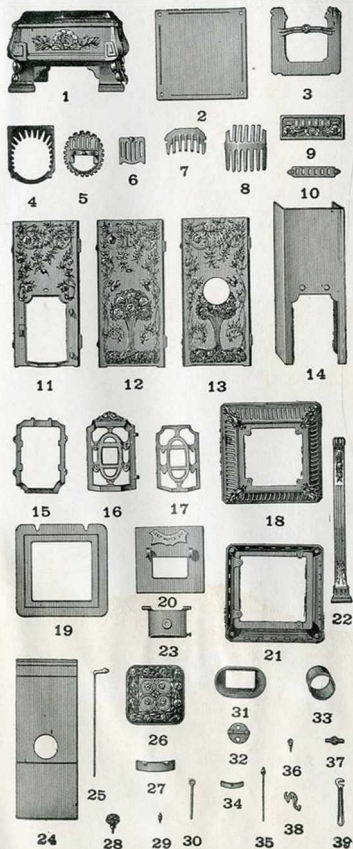
33. Grille de devant.
34. Grille double face.
35. Tirette de décendrage (avec un anneau brut et un anneau nickelé).
36. Grille oscillante.
37. Support de foyer.

Pièces spéciales au calorifère N<sup>o</sup> 147 :

38. Grille oscillante gauche.
39. Grille oscillante droite.
40. Support de foyer.
41. Clé de manœuvre du décendrage.
42. Bielle de décendrage.
43. Grille oscillante centrale.
44. Manivelle de décendrage.
45. Grille de devant.



## PIÈCES DÉTACHÉES POUR CALORIFÈRES

"MONOPOLE" N<sup>o</sup> 114, 115, 116, 117

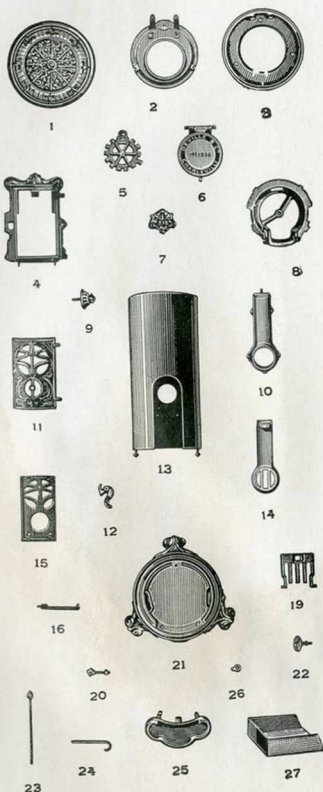
## LÉGENDE

- 1 Socle.
- 2 Fond.
- 3 Support de foyer.
- 4 Grille couronne de fond.
- 5 Grille circulaire.
- 6 Demi-grille mobile.
- 7 Grille du bas de devant.
- 8 Grille du haut de devant.
- 9 Façade du cendrier.
- 10 Coulisse du cendrier.
- 11 Panneau de devant.
- 12 Panneau de côté.
- 13 Panneau de derrière.
- 14 Intérieur en tôle.
- 15 Gueulard de la porte à mica.
- 16 Porte à mica.
- 17 Doublure de la porte à mica.
- 18 Couvercle à charnière.
- 19 Encadrement de dessus de foyer.
- 20 Dessus de foyer.
- 21 Corniche.
- 22 Colonne d'angle.
- 23 Tampon de chargement.
- 24 Boîte à fumée.
- 25 Tige de la valve.
- 26 Panneau du couvercle à charnière.
- 27 Plaque obturatrice.
- 28 Bouton du cendrier.
- 29 Bouton de la coulisse du cendrier.
- 30 Tige de la demi-grille mobile.
- 31 Chargeur.
- 32 Valve.
- 33 Busette.
- 34 Coulisse de la devanture.
- 35 Goupille à tête de la porte à mica.
- 36 Bouton du tampon de chargement.
- 37 Loqueteau du tampon de chargement.
- 38 Clenche de la porte à mica.
- 39 Clé agitatrice.

NOTA. - Les pièces intérieures des calorifères "MONOPOLE" n<sup>o</sup> 115, 116 et 117 servent également aux calorifères "HASSAN" n<sup>o</sup> 1115, 1116 et 1117.

## PIÈCES DÉTACHÉES POUR CALORIFÈRES

"TORTUES DE LUXE" N<sup>os</sup> 1277 à 1281



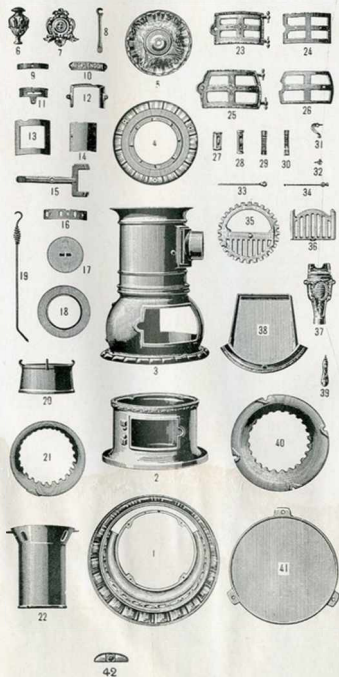
### LÉGENDE

- 1 Couvercle orné
2. Dessus de foyer
3. Couronne.
4. Cadre de la porte à mica
5. Grille rotative
6. Tampon de chargement
7. Ecusson
8. Support de grille.
9. Clapet de réglage
10. Boîte à fumée
11. Porte à mica
12. Clenche de la porte à mica
13. Robe tôle.
14. Contre-plaque de la boîte à fumée
15. Doublure de la porte à mica
16. Béquille de support de grille.
19. Grille de devant
20. Bouton à vis de clapet de réglage
21. Socle.
22. Bouton du couvercle
23. Broche de la porte à mica
24. Tirette de la grille rotative
25. Bavette.
26. Anneau de tirette de grille rotative
27. Tiroir tôle.

## PIÈCES DÉTACHÉES POUR CALORIFÈRES

"RESPLENDOR" N<sup>o</sup> 1027, 1030, 1032, 1034

## LÉGENDE



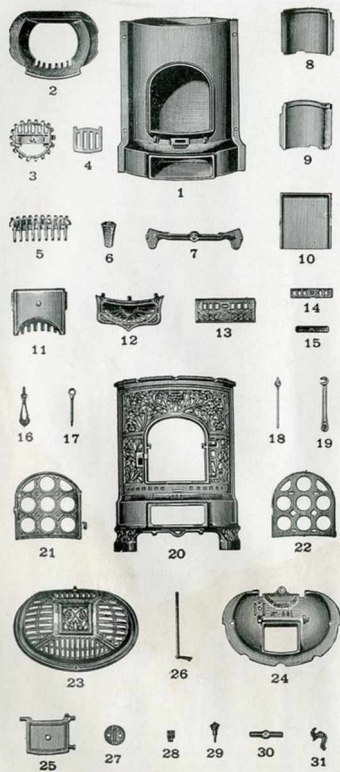
- 1 Socle.
2. Corps inférieur
3. Corps supérieur.
4. Couvercle vissé.
5. Couvercle tournant.
6. Vase.
7. Ecusson monogramme Deville et C<sup>o</sup>
8. Clé de manœuvre.
9. Coulisse du corps inférieur.
10. Ecusson "Resplendor"
- 11 Boîte de la coulisse N<sup>o</sup> 9.
12. Boîte à fumée.
13. Cadre de la valve.
14. Valve.
15. Support du pivot de la grille de fond.
16. Coulisse du tiroir.
- 17 Tampon du chargeur.
18. Rondelle du chargeur
19. Tisonnier.
20. Manchon du chargeur.
- 21 Grille conique inférieure.
22. Chargeur.
23. Porte du bas.
24. Doublure de la porte du bas.
25. Porte du haut.
26. Doublure de la porte du haut.
- 27 Charnière de la porte du bas.
28. Charnière de la porte du haut.
29. Coussinet de charnière de porte du haut
30. id. id. id.
- 31 Clenche de porte (du haut ou du bas).
32. Bouton de la coulisse du cendrier.
33. Tige de la demi-grille mobile.
34. Bouton du vase,
35. Grille de fond de foyer
36. Demi-grille mobile.
37. Pied.
38. Cendrier.
39. Poignée du cendrier.
40. Grille conique supérieure.
41. Fond.
42. Taquet d'arrêt de valve

## PIÈCES DÉTACHÉES POUR CHEMINÉES

"LILY" 450  
"HELLA" 451  
"REGALIA" 452

"LILYVER" 2450  
"HELLIVER" 2451  
"HIVER" 2452

"LILY X" 3450  
"HELLA X" 3451  
"REGALIA X" 5452  
"REGALIA X" 6452



### LÉGENDE

- 1 Corps intérieur
2. Foyer fonte.
3. Grille rotative.
4. Demi-grille mobile
5. Grille de devant mobile.
6. Pied.
- 7 Support pivot de la grille rotative.
8. Contre-feu droite.
9. Contre-feu gauche
10. Boîte à fumée.
- 11 Grille du haut fixe.
12. Bavette.
13. Devanture du tiroir.
14. Coulisse du tiroir.
15. Coulisse de décentrage.
16. Poignée du tiroir
- 17 Tige de la demi-grille mobile.
18. Goupille de la porte à mica.
19. Clé (ou crochet).
20. Devanture.
- 21 Porte à mica.
22. Doublure de la porte à mica
23. Dessus à jour.
24. Dessus du foyer.
25. Tampon de chargement.
26. Tige de valve.
- 27 Valve.
28. Coussinet du tampon de chargement.
29. Bouton du tampon de chargement.
30. Loqueteau du tampon de chargement.
- 31 Clenche de la porte à mica

Cette légende représente les pièces détachées de la cheminée "HELLA" N° 451.





## PIÈCES DÉTACHÉES POUR CHEMINÉES

"OPTIMA" 550

"CRISTAL" 560

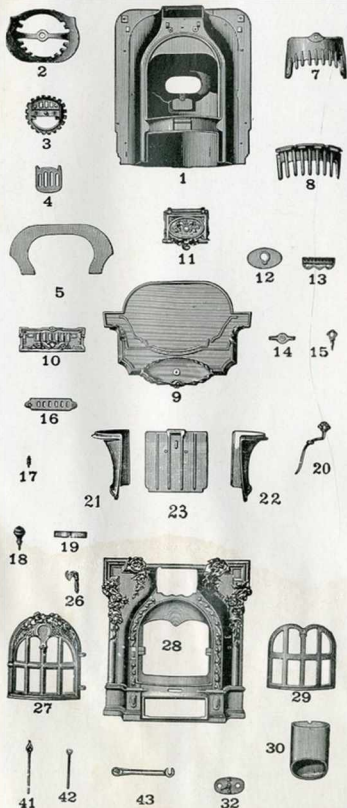
"J A D E" 570

" D. P. F. " 600

"D. P. F. décor uni" 610

"O S A K A" 620

"JADE" 630



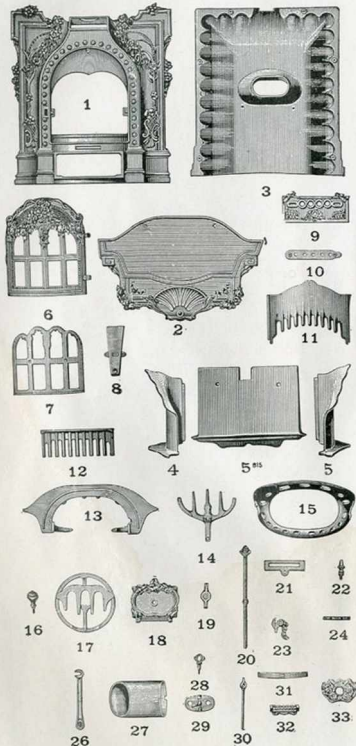
### LEGENDE

- 1 Corps ou foyer en fonte.
2. Support de grille.
3. Grille rotative.
4. Grille agitatrice.
5. Support de foyer
- 7 Grille du haut fixe
8. Grille mobile de devant.
9. Socle.
10. Devanture du cendrier
- 11 Tampon.
12. Applique du tampon.
13. Charnière du tampon.
14. Loqueteau du tampon.
15. Bouton du tampon.
16. Coulisse du cendrier.
17. Bouton de coulisse du cendrier.
18. Bouton du cendrier
19. Coulisse de la devanture.
20. Tige de la valve.
- 21 Contre-feu de gauche.
22. Contre-feu de droite.
23. Boîte à fumée.
26. Clenche de la porte.
27. Porte à mica
28. Devanture.
29. Doublure de la porte à mica
30. Busette
32. Valve.
- 41 Broche de la porte.
42. Tige de la grille agitatrice.
43. Clé de manœuvre.

Cette légende représente les pièces détachées de la cheminée "D. P. F." N° 600.

## PIÈCES DÉTACHÉES POUR CHEMINÉES

"GRACIOSA" 700  
 "ISPAHAN décor uni" 720  
 "EMILIA" 730



### LÉGENDE

- 1 Devanture.
- 2 Socle.
- 3 Derrière.
- 4 Contre-feu gauche.
- 5 Contre-feu droite.
- 5<sup>bis</sup> Contre-feu de fond de foyer
- 6 Porte à mica.
- 7 Doublure de la porte à mica.
- 8 Boîte de la tige du régulateur.
- 9 Façade du cendrier
- 10 Coulisse du cendrier.
- 11 Grille de devant fixe.
- 12 Grille de devant mobile.
- 13 Support du foyer
- 14 Grille à queue.
- 15 Grille couronne
- 16 Bouton du cendrier
- 17 Grille ronde.
- 18 Tampon de chargement.
- 19 Loqueteau du tampon de chargement.
- 20 Tige du régulateur
- 21 Support de la coulisse de la devanture.
- 22 Bouton de la coulisse du cendrier
- 23 Clenche de la fermeture de la porte.
- 24 Plaque indicatrice de réglage du feu.
- 26 Clé de manœuvre.
- 27 Busette.
- 28 Bouton du tampon de chargement
- 29 Valve.
- 30 Goupille de la porte.
- 31 Coulisse de la devanture.
- 32 Charnière du tampon de chargement.
- 33 Plaquette du tampon de chargement

Cette légende représente les pièces détachées de la cheminée "GRACIOSA" N° 700.



# LES POMPES DEVILLE

## NOTICE SUR L'INSTALLATION des pompes "CORNEAU" et "DEVILLE"

### POMPE ALLONGÉE à aspiration directe

Les pompes de nos différents systèmes sont universellement connues et leurs principales caractéristiques sont, après la qualité constamment appréciée : la simplicité et la facilité de pose.

A condition d'un vide parfait, la limite d'aspiration d'une pompe est de 10 m 33 de profondeur au niveau de la mer. Mais la condition d'un vide parfait ne peut évidemment être remplie dans un corps de pompe menagérée et, d'autre part, les pompes ne sont pas installées généralement au niveau de la mer. Il en résulte que l'aspiration moyenne reste comprise entre 7 et 8 mètres et qu'elle diminue de 12 centimètres par 100 mètres d'augmentation d'altitude.

Il s'en suit qu'une pompe aspirant normalement à 8 mètres à Marseille, par exemple, aspirera plus qu'à 7 m 50 à Clermont-Ferrand, et à 6 m 50 à Brionçon. Nos pompes, spécialement étudiées pour obtenir le maximum de hauteur profique d'aspiration, assurent en tous lieux et sous toutes les latitudes, un rendement très poussé dans toutes les installations où l'on veut bien y avoir recours.

C'est ainsi que, par une construction scientifiquement établie, nous avons, dans notre pompe "Corneau", reculé jusqu'à 9 mètres la limite moyenne d'aspiration généralement fixée entre 7 et 8 mètres pour les pompes de types courants. La pompe "Corneau" est la pompe pour profiter par excellence, c'est aussi la pompe de longue durée que l'on doit adopter chaque fois que l'on cherche à associer aux qualités de robustesse et de rendement celle d'un fonctionnement particulièrement doux, même si on lui demande un débit maximum. Nos pompes "des Ardennes", et "Lyonnaises", construites avec les mêmes soins que nos pompes "Corneau", ont été prévues pour des adaptations moins fréquemment sujettes à un usage intense, elles aspirent à 8 mètres, de même que nos pompes "à colonne" ou "à purin" et sont munies d'un dispositif très simple qui les rend incongelables. C'est dire pour les installations au dehors.

Notre collection de pompes menagérées se trouve complétée par nos petites pompes "Simples" et "Nordic" qui, par leur prix modique et leur faible encombrement, sont destinées à être utilisées sur les éviers de cuisine par exemple, ou à tout autre endroit où l'on cherche à réaliser à peu de frais une prise d'eau abondante.

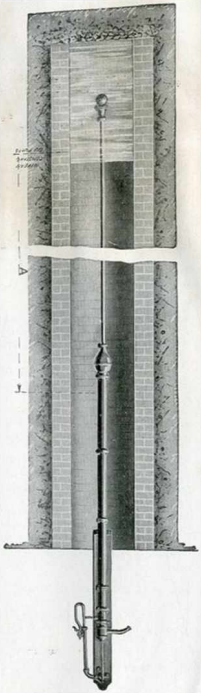
A titre d'indication et sous les réserves indiquées ci-dessus, nous résumons dans le tableau suivant les hauteurs maximum d'aspiration de nos différents types de pompes.

9 mètres pour les pompes système "Corneau" pages 74 à 81  
 id. des "Ardennes" et "Lyonnaises" id. 72 à 74  
 id. 75  
 id. 79  
 id. 69  
 id. 70 et 71

8 mètres pour les pompes  
 à purin  
 à colonne  
 "Nordic"  
 "Simples"

7 mètres pour les pompes

Ces hauteurs d'aspiration ne doivent jamais être dépassées et le fonctionnement d'une pompe est d'autant plus facile que la hauteur d'aspiration est moindre.



## PIÈCES DÉTACHÉES POUR POÊLE

"LE NON PAREIL" N° 360

## LÉGENDE

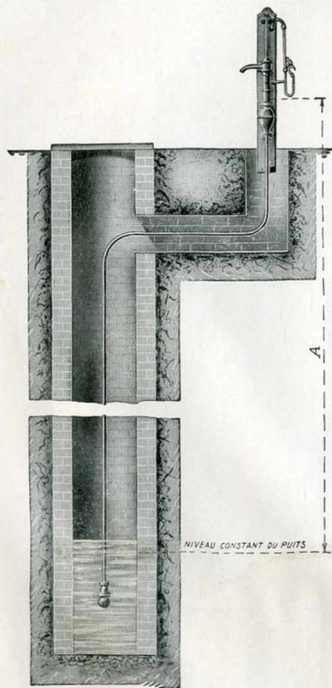
- 1 Facade
- 2 Derrière à buse
- 3 Panneau de droite, à porte
- 4 Panneau de gauche, plein
- 5 Porte à mica
- 6 Doublure de la porte à mica
- 7 Guépard
- 8 Fond
- 9 Porte fixe de visibilité de façade.
- 10 Pied
- 11 Clenche de la porte à mica
- 12 Bouton à vis de clapet de réglage
- 13 Goupille de la porte à mica
- 14 Retour de flamme
- 15 Clapet de réglage.
- 16 Rondelle de fixation de la busette
- 17 Busette.
- 18 Vis axe de la clenche de la porte
- 19 Couverture ornée, fixe. } spéciaux à l'ancien poêle  
à couverture fixe.
- 20 Foyer tôle.
- 21 Couverture ornée, ouvrant
- 22 Cadre fixe du couvercle.
- 23 Dessus du foyer
- 24 Rondelle du dessus de foyer
- 25 Tampon
- 26 Foyer tôle.
- 27 Bovette



# LES POMPES DEVILLE

## POMPE SUR FAUX PUIITS

à aspiration verticale et horizontale



## NOTICE SUR L'INSTALLATION

des pompes "CORNEAU" et "DEVILLE"

Lorsque l'élevation dépasse 8 mètres pour les pompes "Ardenne" et "Lyonnaises", et 9 mètres pour les pompes "Corneau" il y a lieu de prévoir l'emploi :

Soit de pompes allongées comme il est indiqué à la page 74 pour les pompes "Ardenne", "Lyonnaises" et "Corneau".

Soit de pompes aspirantes et foulantes sur deux madriers qui, placés dans le puits, à hauteur convenable, refoulent l'eau jusqu'au sol.

Soit de pompes à grande profondeur représentées et décrites aux pages 77 80 et 81.

Nos pompes peuvent aspirer à toute longueur ou distance horizontale. Dans les parties horizontales, nous recommandons de poser le tuyau d'aspiration en pente remontant régulièrement vers la pompe (un centimètre de pente suffit par mètre de traînée horizontale). Il faut éviter soigneusement toute contrepente et il est recommandable, quand la traînée horizontale est d'une assez grande longueur, d'employer un tuyau d'une dimension plus forte que d'usage et d'adapter un clapet de retenue à son extrémité.

Nos pompes peuvent être montées soit avec tuyau plomb, soit avec tuyau fer, mais nous conseillons l'emploi du tuyau plomb plus étanche et d'une plus grande facilité de pose que le tuyau fer.

Sauf indication contraire à la commande, nos pompes seront toujours livrées avec bride pour raccord de tuyau plomb.

Les gravures ci-contre représentent deux types d'installation les plus usitées ; une pompe allongée à aspiration directe sur puits profond et une pompe posée sur faux puits avec aspiration horizontale et verticale.

Le bon fonctionnement d'une pompe bien construite dépend uniquement des conditions de son installation, aussi, lorsqu'une pompe "Deville" ou "Corneau" ne fonctionne pas à votre satisfaction, c'est qu'il existe dans son montage un vice auquel il vous sera facile de remédier en vérifiant les points suivants :

- 1° La hauteur d'aspiration, qui peut être trop élevée;
- 2° L'étanchéité rigoureuse du tuyau d'aspiration et des joints (toute fuite ou rentrée d'air pouvant s'opposer au bon fonctionnement de la pompe);
- 3° L'immersion complète de l'extrémité du tuyau d'aspiration qui ne doit pas, non plus, plonger dans la vase;
- 4° Le fonctionnement normal de la soupape qui doit jouer librement et dont le siège doit être rigoureusement net de tout gravier pour assurer la parfaite étanchéité de la rondelle;
- 5° Enfin le bon état du piston.

DEVILLE & Co.

Nous nous tenons à l'entière disposition de nos clients pour leur adresser, par retour du courrier, tous devis ou études dont ils pourraient avoir besoin pour les cas particuliers.