



DE  
**DIETRICH**  
ET C<sup>IE</sup>





ULTIMHEAT®  
VIRTUAL MUSEUM

# DE DIETRICH & C<sup>ie</sup>

MAITRES DE FORGES ET CONSTRUCTEURS

## NIEDERBRONN

(Bas-Rhin)

PARIS: 37, boulevard de Magenta (X<sup>e</sup>)

21  
MAISON FONDÉE EN 1684

# APPAREILS DE CHAUFFAGE



TÉLÉGRAMMES :

DIETRICENTRAL NIEDERBRONN  
DIETRIFORGES PARIS 114

TÉLÉPHONE :

NIEDERBRONN : N<sup>o</sup> 3 et 116  
PARIS : Botzaris N<sup>o</sup> 91.30  
(3 lignes groupées)

REGISTRE DU COMMERCE  
Strasbourg Vol. B 359

# INDEX

	Pages
<b>Instructions pour la conduite et l'installation des poêles . . .</b>	<b>6-8</b>
<b>1<sup>re</sup> PARTIE :</b>	
<b>Calorifères avec trémie ; poêles à feu continu pour chauffage à l'anhracite, au charbon maigre ou au coke ; foyers spéciaux pour braisette d'anhracite et grésillon de coke . . . . .</b>	<b>9-14</b>
<b>2<sup>e</sup> PARTIE :</b>	
<b>Calorifères irlandais ; poêles à feu continu pour tous combustibles en morceaux . . . . .</b>	<b>15-20</b>
<b>3<sup>e</sup> PARTIE :</b>	
<b>Poêles genre cheminées et cheminées d'appartement . . . . .</b>	<b>21-32</b>
<b>4<sup>e</sup> PARTIE :</b>	
<b>Poêles divers ; poêles à bon marché et poêles à bois . . . . .</b>	<b>33-68</b>
<b>5<sup>e</sup> PARTIE :</b>	
<b>Poêles avec four ; Vosgiens et Campagnards . . . . .</b>	<b>39-45</b>
<b>6<sup>e</sup> PARTIE :</b>	
<b>Cuisinières ; cuisinières tôle et cuisinières fonte. Économiseurs de combustible . . . . .</b>	<b>46-56</b>
<b>7<sup>e</sup> PARTIE :</b>	
<b>Calorifères industriels et poêles d'église . . . . .</b>	<b>57-64</b>
<b>8<sup>e</sup> PARTIE :</b>	
<b>Divers : buanderies, repassage, plaques de fond pour poêles . . . . .</b>	<b>65-72</b>
<b>9<sup>e</sup> PARTIE :</b>	
<b>Pièces détachées pour appareils de chauffage . . . . .</b>	<b>73-98</b>
<b>10<sup>e</sup> PARTIE :</b>	
<b>Accessoires de chauffage . . . . .</b>	<b>99-106</b>
<b>Table de matières détaillée . . . . .</b>	<b>107-110</b>

Il faut remonter à la fin du XVII<sup>e</sup> siècle pour trouver l'origine de la Maison **DE DIETRICH et C<sup>o</sup>**, l'une des plus anciennes usines métallurgiques de France.

C'est en effet en l'année 1684 que Jean Dietrich, fils de Dominique Dietrich, ammeister de Strasbourg qui apposa son seing au bas de l'acte par lequel Strasbourg se donna à la France, s'installa maître de Forges dans une des vallées des Basses-Vosges, à **Jaegerthal**.

Il y construisit un haut-fourneau alimenté au charbon de bois. Des loupes de minerai de fer disséminées dans la région, des forêts épaisses fournissant le combustible, des chutes d'eau enfin, créatrices d'énergie et permettant l'établissement de martinets, justifiaient pleinement le choix de l'emplacement.

C'est ainsi qu'une industrie sidérurgique prit naissance dans la région de **Niederbronn**.

Peu à peu, sous l'influence du Baron Jean de Dietrich et de ses descendants, cette industrie se développe et la Maison **DE DIETRICH** étend son activité.

Elle acquiert d'abord l'usine de **Zinswiller**, puis crée un laminoir pour la fabrication des tôles de fer, le premier qui ait existé en France. C'est ensuite la création des **Forges de Reichshoffen**, de l'usine de **Niederbronn**, et enfin l'adjonction au groupe **DE DIETRICH** des Forges et Aciéries de **Mouterhouse** et de la Fonderie de **Mertzwiller**.

Au cours des années, les fabrications de ces diverses usines se sont modifiées, développées, modernisées. Depuis fort longtemps cependant, plusieurs usines étaient spécialisées dans la fabrication des appareils de chauffage en fonte et aujourd'hui, la Maison **DE DIETRICH et C<sup>o</sup>**, forte de son expérience de deux siècles et demi, fabrique dans deux de ses usines du matériel de chauffage conçu d'après les dernières données scientifiques et présentant toutes les qualités que l'on peut obtenir par une fabrication en grande série, soigneusement contrôlée et utilisant des installations entièrement modernisées.

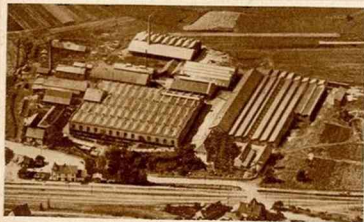
L'usine de **Mertzwiller** est spécialisée dans la fabrication des poêles, cheminées, calorifères, poêles à four en fonte noire ou en fonte émaillée.

Elle fabrique également les cuisinières en fonte et en tôle, tandis que l'usine de **Niederbronn** est spécialisée dans la fabrication des poêles d'atelier pour grands locaux.

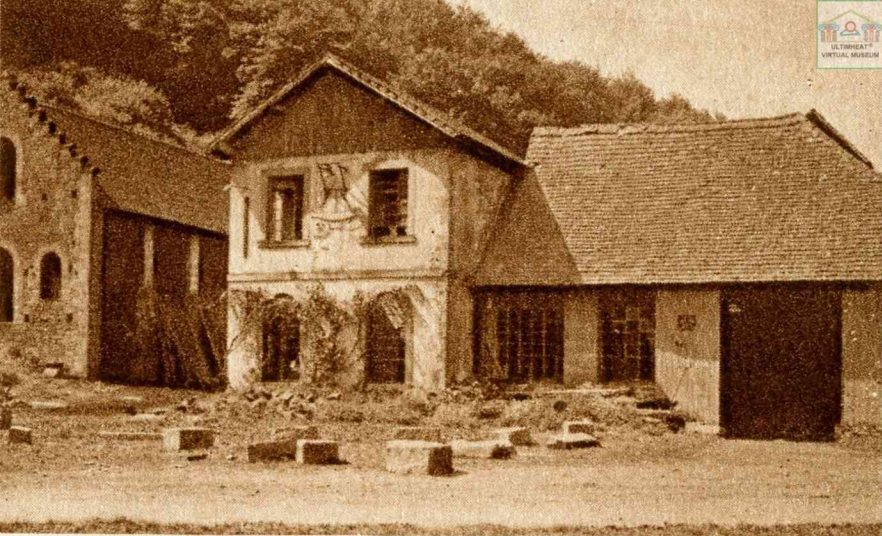
Le présent catalogue comprend toutes les fabrications de ces deux usines ayant trait au chauffage par poêles, ainsi que les accessoires de chauffage.



Ce qui subsiste de la première usine fondée par MM. de Dietrich à Jaegerthal (Bas-Rhin) en 1684



L'une des six usines de la société De Dietrich et C<sup>o</sup>  
L'usine de Mertzwiller, spécialisée dans la fabrication des poêles.



Ce qui subsiste de la première usine fondée par MM. de Dietrich à Jægerthal (Bas-Rhin) en 1684



# INSTRUCTIONS

## SUR LA POSE DES POÊLES & CALORIFÈRES

Pour qu'un poêle ou un calorifère fonctionne bien, il est nécessaire qu'il soit en prise directe sur une bonne cheminée à fort tirage. C'est une erreur de toujours attribuer à un vice de fabrication le mauvais fonctionnement d'un poêle. L'insuffisance de tirage, la fumée, etc., proviennent, dans la plupart des cas, des cheminées, des raccordements défectueux ou du montage des tuyaux.

Nous indiquons ci-après les principales causes de mauvais fonctionnement et la manière d'y remédier :

1<sup>o</sup> Le tuyau avance trop dans la cheminée et réduit ainsi considérablement le tirage (voir croquis).

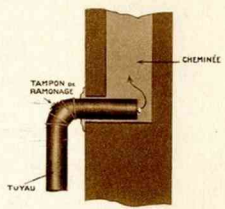
Retirer le tuyau jusqu'à ce qu'il affleure la paroi intérieure de la cheminée.

2<sup>o</sup> Il existe dans la cheminée d'autres ouvertures que celle destinée au raccordement du tuyau, par exemple, des portes de nettoyage ouvertes ou fermant mal, des ouvertures non bouchées destinées au raccordement d'autres poêles.

Fermer hermétiquement toutes ces ouvertures.

3<sup>o</sup> Le tuyau traverse un local non chauffé avant d'être relié à la cheminée.

Le remplacer par un tuyau en maçonnerie sur cette partie de son parcours.



Tuyau trop profondément enfoncé dans la cheminée

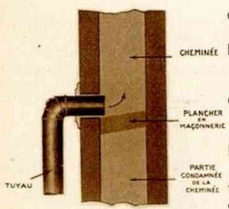
4<sup>o</sup> On a employé trop de tuyaux horizontaux et de coudes, et le poêle se trouve trop loin de la cheminée.

Donner de la pente aux tuyaux horizontaux et placer le poêle aussi près que possible de la cheminée.

5<sup>o</sup> Trop de poêles communiquent avec la même cheminée. Il est, en effet, recommandé de ne faire communiquer qu'un seul poêle par cheminée.

6<sup>o</sup> La cheminée est nouvellement construite et encore humide. Avant l'allumage du poêle, faire un petit feu doux dans la cheminée et l'entretenir jusqu'à bon tirage.

Pour éviter le mauvais tirage et pour empêcher le poêle de fumer, il suffit souvent de mettre un petit plancher en maçonnerie à l'intérieur de la cheminée, comme le montre le croquis ci-contre.



Tuyau bien placé. Cheminée aménagée pour un poêle.

Ceci n'est évidemment possible que si la cheminée ne dessert pas d'autres appareils de chauffage dont l'embouchure se trouverait au-dessous de la cloison ainsi constituée dans le corps de la cheminée.

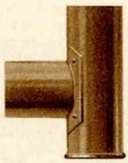
Il est avantageux toutes les fois que c'est possible, d'employer le té à débouchure (voir croquis ci-contre).

On peut aussi, avant l'allumage du poêle, faire un petit feu dans la cheminée avec des copeaux de bois et l'entretenir jusqu'à tirage continu. Pour remédier à cet inconvénient il est utile de surmonter la cheminée d'un bon chapeau d'aspiration.

Les tuyaux en tôle ou en fonte servant de cheminée extérieure devront s'élever jusqu'au faite et ne pas être exposés au refroidissement. A l'intérieur, ils doivent se continuer sous forme de conduite en poterie ou en maçonnerie.

Si la conduite de fumée doit passer sous un plancher, la choisir suffisamment grosse, étanche et munie des portes nécessaires au nettoyage, en observant les règles imposées par les règlements pour la distance des bois de menuiserie et de charpente.

D'une manière générale, les renseignements ci-dessus sont donnés à titre simplement indicatif et sans aucune garantie. Les cas sont très variables et pour l'installation d'un appareil de chauffage dans de bonnes conditions de fonctionnement, il est nécessaire de s'adresser à un homme du métier.



Té à débouchure

De plus, il est toujours indispensable d'observer les règlements administratifs de la région dans laquelle l'appareil doit être installé.

# OBSERVATIONS GÉNÉRALES



## I. AVARIES DE TRANSPORT

Nos marchandises sont livrées — ainsi qu'il est stipulé dans nos conditions générales de vente — **prises à nos usines**; elles voyagent donc — même lors d'une expédition effectuée en port payé — **aux risques et périls du destinataire**, auquel il appartiendra de recourir contre les transporteurs en cas de manquants, d'avaries, de retards, etc... Néanmoins et sans que notre responsabilité puisse de ce fait se trouver engagée, nous avons assuré à nos clients certains avantages en cas d'avaries de transport, grâce à une convention passée avec les grandes Compagnies de chemins de fer.

Les Compagnies reconnaissent automatiquement leur responsabilité et accordent le retour en service des marchandises avariées, la réexpédition en service des pièces de remplacement (en G. V. les pièces de moins de 50 kg., en P. V. autrement).

Les formalités sont, de ce fait réduites au minimum et les délais de remplacement abrégés.

Il appartient à nos clients de s'assurer eux-mêmes des avantages découlant de l'application de cette convention, en veillant à ce que la gare destinataire applique le *modus vivendi* intervenu et nous avise au plus tôt des avaries constatées, notre gare ne pouvant accepter, en effet, les envois de remplacement que lorsqu'elle a reçu un avis officiel de la gare destinataire.

### En cas d'avarie nous vous prions instamment

1<sup>o</sup> de vouloir bien faire constater par votre gare, la nature de l'avarie, de refuser la partie de notre envoi qui présente des avaries ;

2<sup>o</sup> de confirmer dans les délais légaux (3 jours au plus) par lettre recommandée à votre gare les réserves que vous avez formulées et le refus de prendre livraison des pièces avariées ;

3<sup>o</sup> d'attirer l'attention de votre gare sur le *modus vivendi* intervenu entre le chemin de fer et la Maison DE DIETRICH, convention qui est confirmée à la gare par un papillon de couleur, appliqué sur la lettre de voiture originale et d'exiger du chef de gare qu'en application de cette convention il avise immédiatement de l'avarie la gare expéditrice en précisant, autant que possible la nature des pièces avariées et la nature de l'avarie. Il vous appartiendra de donner au chef de gare toutes indications utiles à cet effet ;

4<sup>o</sup> de nous aviser immédiatement par lettre de l'avarie, afin que de notre côté, nous prenions contact avec votre gare et puissions lui remettre les pièces de remplacement, dès qu'elle aura reçu elle-même l'avis d'avarie de la gare destinataire.

## II. LA DÉTERMINATION DU VOLUME D'UNE PIÈCE A CHAUFFER

Les puissances de chauffe indiquées pour les différents appareils représentés dans ce catalogue, comportent deux chiffres : le chiffre inférieur est donné pour un écart de 30°, le chiffre supérieur pour un écart de 20° avec la température extérieure.

Lorsque vos clients viennent faire l'achat d'un appareil de chauffage, la plupart se contentent de vous indiquer le volume géométrique de la pièce à chauffer, obtenu par simple multiplication des trois dimensions — longueur, largeur, hauteur.

Votre expérience vous fera conseiller, sans aucun doute, à votre client de tabler sur un volume majoré en raison des pertes de chaleur inhérentes à tout local. Cependant, malgré votre grande expérience, il vous est difficile de guider exactement votre client en raison de la pénurie des indications données par les fabricants d'appareils de chauffage. Nous pensons vous être utiles en vous donnant ci-après un tableau, résumant les règles essentielles que notre grande pratique en matière de chauffage nous a permis d'établir.

Les pertes de chaleur résultant de l'exposition plus ou moins grande du local à chauffer, peuvent varier considérablement et il faut tenir compte pour la majoration de la puissance de chauffe de chaque élément, pouvant augmenter la déperdition de chaleur.

La manière de procéder la plus simple consiste à traduire toutes les pertes de chaleur une à une, en majoration du volume d'air et à les ajouter au volume géométrique de la pièce à chauffer.

Nous avons résumé à votre intention les différentes causes de déperdition de chaleur et les majorations correspondantes du volume d'air pratiquement à chauffer dans le tableau ci-après.





## MAJORATIONS DE VOLUME A PRÉVOIR POUR PERTES DE CHALEUR

- 1) Surface vitrée : majorer le volume de 4 mètres cubes par m<sup>2</sup> de surface vitrée extérieure ;
- 2) Épaisseur insuffisante des parois : majorer le volume de 15 % si l'épaisseur des parois est inférieure à 25  $\frac{\text{cm}}$  ;
- 3) Planchers, plafonds : majorer de 15 % si la pièce est située au-dessus ou au-dessous d'une pièce non chauffée ;
- 4) Pièces d'angle, etc... : majorer de 30 % si la pièce est d'angle sur rue ou si elle a deux parois donnant sur l'extérieur.
- 5) Exposition : majorer de 10 % si la pièce est exposée au nord.
- 6) Pièces contiguës non chauffées : majorer de 10 % si la pièce voisine n'est pas chauffée.

Le volume total ainsi majoré correspond aux puissances de chauffe en m<sup>3</sup> indiquées au catalogue des fabricants d'appareils de chauffage.

Lorsqu'un poêle est appelé à chauffer plusieurs pièces communicantes, il y aura lieu de calculer séparément le volume fictif pour chacune des pièces et de majorer la somme des volumes ainsi trouvés de 15 % avant de chercher la puissance correspondante dans le catalogue.

L'observation de ces conseils évitera bien des mécomptes à vos clients et vous épargnera maintes réclamations injustifiées mettant en cause votre bonne foi et les indications fournies par le constructeur.

Nous vous recommandons de veiller tout particulièrement à éviter les sous-estimations du volume à chauffer pour les appareils à feu continu (Américains, Porphyre, Carbo), dont le fonctionnement normal est prévu en feu lent.

### III. COMBUSTIBLES A RECOMMANDER POUR LES DIFFÉRENTS POÊLES « DE DIETRICH »

Il est dans votre intérêt de guider les usagers dans le choix du combustible à utiliser dans les poêles. Nous avons donc pensé vous être utiles en réunissant en un tableau les combustibles à recommander pour les différents appareils de notre construction.

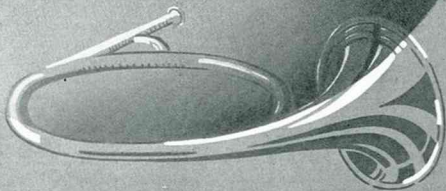
En raison des propriétés très différentes des combustibles de provenances diverses, ce tableau n'est cependant donné qu'à titre indicatif.

DÉSIGNATION DES POÊLES	Houille maigre anthraciteuse	Coke	Anthracites naturels et synthétiques	Bois
Américains 465-468 et 667.....		15/35	20/30 à 30/50	
— 595 A-598 A et 667 A.....		10/20	7/15 à 20/30	
Carbo 661, 662 et 663.....	7/15 à 20/30	10/20	7/15 à 20/30	
Porphyre 625 et 626.....		10/20	10/20 à 20/30	
Calorifères Corail 500-503.....	30/50	15/35	30/50	
Calorifères Irlandais H 1-H 4.....	30/50	15/35	30/50	
Calorifères Irlandais 525-527.....	30/50	15/35	30/50	
Pyria 616.....		15/35	30/50	
Pyria avec foyer spécial 616 A.....	10/20	10/20	10/20	
Pyriette 641.....	30/50	15/35	30/50	
Jade 630.....		15/35	30/50	
Perfecta 368 et 368 F.....		15/35	30/50	
Perfecta spéciale 369 F.....	10/20	10/20	10/20	
Anita 607 et 607 L et Marlène 611.....		15/35	30/50	
Opale 615, Saphir 477 A et 477 AF.....		15/35	30/50	
Silex et Granit 640.....	30/50	15/35	30/80	bois
Bûcheron et Onyx.....	30/50	15/35	30/50	bois
Vosgiens et Campagnards.....	30/50			
Artisan 85.....		35/50		
Irlandais à ailettes I à 6 et IT à 6T.....		50/80	30/50 à 50/80	
Poêles d'atelier 61 c et fourneaux d'églises 410 A.....		50/80	35/50	
Calorifères d'Alsace N, 1-4.....		15/35	30/50	
Foyers de lessiveuses, Buanderies.....	30/50			
Poêles repasseurs.....	30/50			

DE DIETRICH

LES ÉMAUX  
DE DIETRICH

POUR  
POÊLES, CALORIFÈRES  
ET  
CUISINIÈRES EN FONTE



# LES ÉMAUX DE DIETRICH

POUR  
POÊLES  
CALORIFÈRES  
CUISINIÈRES  
EN FONTE



1



2



3

Nos appareils de chauffage sont normalement livrés émaillés dans les teintes suivantes, que nous nous efforçons de tenir régulièrement en stock.

1. CASTOR

2. GRIS-BLEU

3. BRUN

# LES ÉMAUX DE DIETRICHSE

POUR  
POÊLES  
CALORIFÈRES  
CUISINIÈRES  
EN FONTE



4



5



7



6

Sur demande spéciale nous livrons nos appareils de chauffage émaillés dans les teintes suivantes :

4. VERT — 5. BLEU — 6. AUBERGINE — 7. NOIR

Les poêles à four sont aussi tenus en stock en émail vert.

**ÉMAILLAGE.** - Les légers fendillements appelés « craquelures » qui apparaissent parfois (même dès la mise en service) sur une pièce émaillée, et qui sont visibles en particulier sur les émaux de teinte claire, ne peuvent en aucun cas être considérés comme défaut de fabrication.

Ces craquelures sont le résultat de la différence de coefficient de dilatation qui existe entre la fonte et l'émail, mais ne nuisent en rien à l'adhérence de ce dernier.

**APPAREILS EN FONTE NOIRE.** - Les calorifères industriels sont livrés en fonte noire. Certaines séries de calorifères normalement livrés émaillés, notamment les calorifères à trémie, les calorifères irlandais et les poêles à four, peuvent être livrés en fonte noire, avec ou sans parties chromées. Pour les détails se reporter à notre tarif en vigueur.

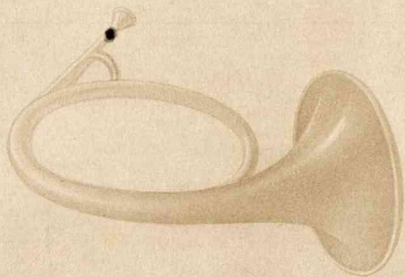


1<sup>ère</sup> Partie

# DE DIETRICH

## CALORIFÈRES AVEC TRÉMIE

pour chauffage à l'antracite  
naturel et synthétique,  
au charbon maigre ou au coke  
et avec foyer spécial  
pour braisette d'antracite  
et grésillon de coke



**ÉMAILLAGE.** - Les légers fendillements appelés « craquelures » qui apparaissent parfois (même dès la mise en service) sur une pièce émaillée, et qui sont visibles en particulier sur les émaux de teinte claire, ne peuvent en aucun cas être considérés comme défaut de fabrication.

Ces craquelures sont le résultat de la différence de coefficient de dilatation qui existe entre la fonte et l'émail, mais ne nuisent en rien à l'adhérence de ce dernier.

**APPAREILS EN FONTE NOIRE.** - Les calorifères industriels sont livrés en fonte noire. Certaines séries de calorifères normalement livrés émaillés, notamment les calorifères à trémie, les calorifères irlandais et les poêles à four, peuvent être livrés en fonte noire, avec ou sans parties chromées. Pour les détails se reporter à notre tarif en vigueur.



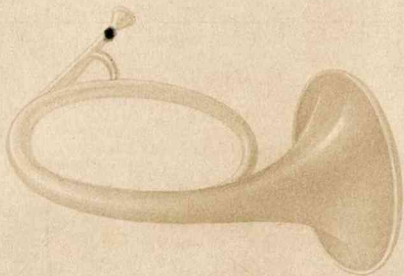
1<sup>ère</sup> Partie

ULTIMHEAT®  
VIRTUAL MUSEUM

DE DIETRICHE

# CALORIFÈRES AVEC TRÉMIE

pour chauffage à l'antracite  
naturel et synthétique,  
au charbon maigre ou au coke  
et avec foyer spécial  
pour braisette d'antracite  
et grésillon de coke







La vogue grandissante des Calorifères à Trémie de notre fabrication tient à la fois à leur élégance de lignes, à leur puissance de chauffe, à la précision de leur réglage et à leurs qualités particulières d'économie.

Les tout derniers progrès de la technique du chauffage sont réunis dans ces appareils.

Les Calorifères à Trémie fonctionnent parfaitement avec les anthracites naturels et synthétiques, le coke, et les derniers modèles, munis d'un foyer spécial, peuvent être alimentés en braisette d'anthracite ou en grésillon de coke, combustibles très bon marché.

# CALORIFÈRES AMÉRICAINS

## N° 667

POÈLES A DOUBLE ENVELOPPE ET FEU CONTINU

La parfaite construction de ces nouveaux calorifères Américains est le fruit de longues et patientes études. Régulateur placé sur le côté assurant une conduite économique du feu. Consommation minime.

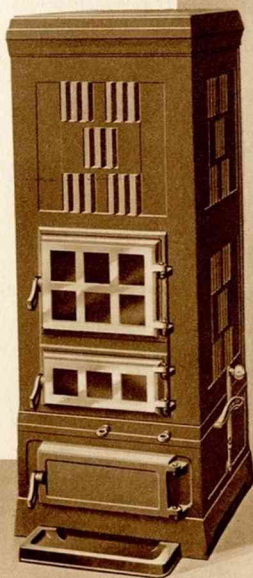
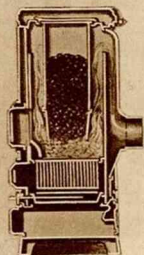
Emaillés, ferrements chromés.

### CARACTÉRISTIQUES

Numéros .....		667 et 667 A
Hauteur totale .....	m	1050
Largeur aux pieds...	>	400
Profondeur aux pieds	>	410
Largeur au corps ...	>	375
Profondeur au corps	>	385
Diamètre de la buse	>	111
Distance du sol à la partie sup. de la buse	>	615
Poids d'expédition ..	env. kg.	191
Puissance de chauffe	env. m <sup>3</sup>	150 à 250

Émail protégé par une double enveloppe et un matelas d'air constamment renouvelé par circulation.

Le N° 667 A est muni d'une grille « BRAISETTE » permettant d'utiliser en chauffage normal la braisette d'antracite et le grésillon de coke 7/15 à 20/30 m<sup>m</sup>, combustibles bon marché.



## AMERICAINS N° 667

Pièces détachées de ces appareils, voir page 75.  
Plaque de fond, allant avec ces poêles : Fig. 1, N° 13.

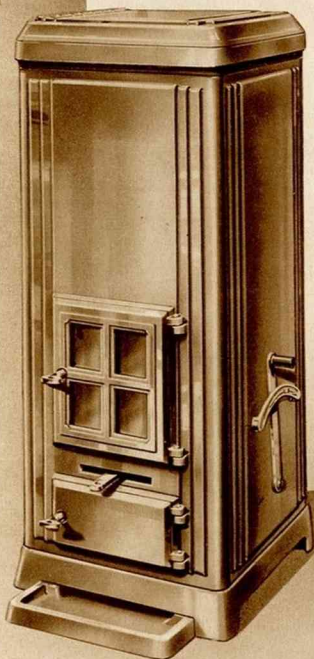
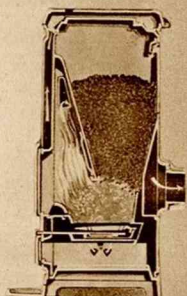


# CALORIFÈRES « CARBO »

N<sup>os</sup> 661 à 663

POÈLES A DOUBLE ENVELOPPE ET FEU CONTINU

Ces calorifères de conception nouvelle à vaste magasin de combustible sont étudiés spécialement pour l'utilisation des grains maigres, calibre 10/20  $\frac{mm}{mm}$  combustible bon marché. Emaillés, ferrements chromés.



## CARACTÉRISTIQUES

Numéros.....	661	662	663
Hauteur totale.....	$\frac{mm}{mm}$ 900	1015	1100
Largeur.....	— 360	410	460
Diamètre de la buse	— 97	125	125
Distance du sol à la partie sup. de la buse	— 430	440	460
Poids d'expédition env. kg.	136	173	230
Capac <sup>ité</sup> en comb <sup>ustible</sup> .	— 20	30	50
Puissance de chauffe env. m <sup>3</sup>	{ 125 à 175	{ 200 à 250	{ 250 à 350

Protection de l'enveloppe émaillée et rendement accru par une large circulation d'air entre les deux enveloppes.

Le n° 663 est muni d'un dispositif arrêtant la descente du combustible et facilitant le dégrassage.

# CALORIFÈRES « CARBO »

Pièces détachées de ces appareils, voir page 76  
Plaques de fond allant avec ces poêles : Fig. 1, n<sup>os</sup> 11, 12 et 14



# POÊLES « PORPHYRE »

N°s 625 et 626

CALORIFÈRES LUXE  
A FEU PERMANENT

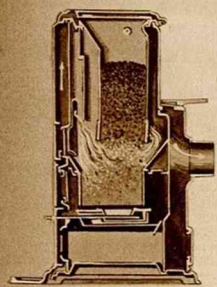
Calorifères de grande classe munis d'un foyer spécial pour l'utilisation des combustibles de petit calibre : braisette d'antracite et grésillon de coke. Réglage perfectionné. Emailés, ferrements chromés.

### CARACTÉRISTIQUES

Numéros.....		625	626
Hauteur totale.....	m	770	860
Largeur au socle....	—	495	560
Profondeur au socle..	—	465	480
Largeur au corps....	—	410	475
Profondeur au corps..	—	300	325
Diamètre de la buse ..	—	111	111
Distance du sol à la partie supérieure de la buse.....	—	430	430
Poids d'expédition ...	env. kg	151	176
Puissance de chauffe env.m <sup>3</sup>		100	150
		à	à
		150	200

La circulation des gaz est étudiée spécialement pour réduire au minimum les pertes de calories.

Email protégé par une double enveloppe et un matelas d'air constamment renouvelé par circulation.



# POÊLES « PORPHYRE »

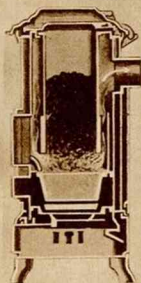
Pièces détachées de ces appareils, voir page 77



## CALORIFÈRES AMÉRICAINS

N<sup>os</sup> 465 à 468 et 595 A à 598 A

POÈLES A DOUBLE ENVELOPPE ET FEU CONTINU



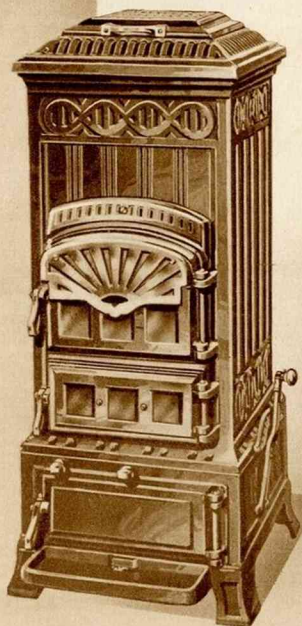
Ces calorifères de construction particulièrement soignée permettent une conduite très économique du feu. Ils sont particulièrement indiqués pour les locaux difficiles à chauffer. Emaillés, ferrements, frontons et petite porte à micas chromés.

### CARACTÉRISTIQUES

Numéros	}	Foyer normal	465	466	467	468
		Grille braisette	595A	596A	597A	598A
Hauteur totale ...	$\frac{m}{n}$	830	920	1100	1230	
Largeur aux pieds	>	340	400	420	460	
Profond' aux pieds	>	335	390	430	470	
Largeur au corps.	>	280	330	350	380	
Profond' au corps	>	275	320	360	390	
Diamètre de la buse	>	104	104	104	111	
Distance du sol à la partiesup. de la buse	>	660	760	930	1050	
Poids d'expédition env. kg.		116	145	193	235	
Puiss <sup>ee</sup> de chauffe env. m <sup>3</sup>	}	80	100	150	250	
		à	à	à	à	
		100	175	250	350	

Émail protégé par une double enveloppe à circulation d'air.

La Série 595 A à 598 A est munie d'une grille «BRAISETTE» permettant d'utiliser en chauffage normal la braisette d'antracite et le grésillon de coke 7/15 à 20/30  $\frac{m}{n}$ , combustibles bon marché.



## AMÉRICAINS N<sup>o</sup> 465/8 et 595/8 A

Pièces détachées de ces appareils, voir page 75.

Plaques de fond, allant avec ces poêles: Fig. 1, N<sup>os</sup> 11, 12, 13 et 14.



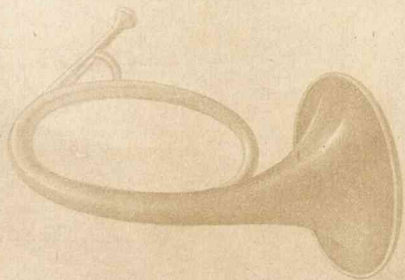
ULTIMHEAT®  
VIRTUAL MUSEUM

2<sup>e</sup> Partie

DE DIETRICH

# CALORIFÈRES IRLANDAIS

pour chauffage  
avec tous combustibles maigres  
en morceaux de grosseur moyenne





Classiques de forme, de réalisation et de construction simples, nos Calorifères Irlandais, ont toutes les qualités qui caractérisent nos appareils, quelle qu'en soit la catégorie: facilité de conduite par la précision du réglage, solidité à toute épreuve, étanchéité absolue, économie de combustible. Les modèles courants conviennent, par leur élégance, à des logements petits et moyens, et, par leur commodité, pour des locaux tels que bureaux, ateliers, magasins.

Il existe dans cette catégorie certains modèles à grosse puissance de chauffe, très robustes de fabrication et particulièrement indiqués pour ateliers, garages, grands halls, magasins, etc...

Ces modèles sont repris dans la 7<sup>e</sup> partie de ce catalogue " Calorifères Industriels ".



# CALORIFÈRES « CORAIL »

N° 500 à 530

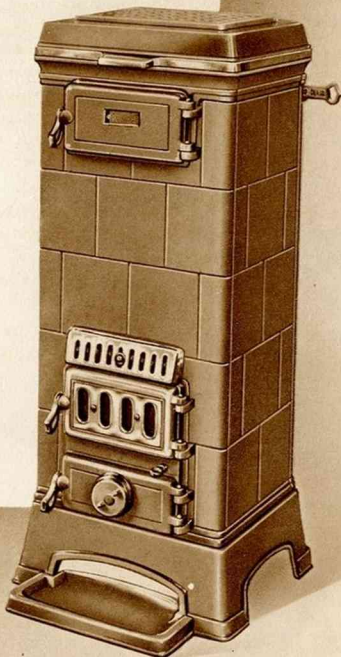
POÊLES IRLANDAIS A DOUBLE  
ENVELOPPE ET FEU CONTINU

Ces calorifères élégants de construction soignée sont très demandés. Leur foyer en briques réfractaires permet l'utilisation des charbons maigres, de l'antracite et du coke. Emaillés, ferrements nickelés.

## CARACTÉRISTIQUES

Numéros. . . . .		500	501	502	503
Hauteur totale. . . . .	m	905	965	1015	1070
Largeur du corps . . . . .	—	285	305	345	385
Profondeur du corps. . . . .	—	245	255	275	305
Diamètre de la buse. . . . .	—	104	104	104	118
Distance du sol à la partie supérieure de la buse. . . . .	—	775	830	885	940
Poids d'expédition . env. kg.		100	117	134	168
Puissance de chauffe env. m <sup>3</sup>		60	80	100	150
		à	à	à	à
		100	125	175	225

Protection de l'enveloppe émaillée et rendement accru par une large circulation d'air entre les deux enveloppes.



# CALORIFÈRES « CORAIL »

Pièces détachées de ces appareils, voir page 78  
Plaques de fond allant avec ces poêles: n° 43, 43, 44 et 32



## CALORIFÈRES IRLANDAIS

RONDS N° 525 à 527

CORPS TOLE, FOYER EN  
BRIQUES RÉFRACTAIRES

Ces poêles sont formés d'un corps cylindrique en tôle noire lustrée, d'un chapiteau et d'un socle en fonte noire ou émaillée. Foyer pour tous combustibles. Escusson et ferrements nickelés.

### CARACTÉRISTIQUES

Numéros .....		525	526	527
Hauteur totale.....	m/m	775	825	920
Diamètre au corps.....	—	220	245	300
Diamètre du trou de chargement .....	—	150	150	150
Diamètre de la buse .....	—	90	90	90
Distance du sol à la partie supérieure de la buse .....	—	435	435	450
Poids d'expédition.....	env. kg.	58	64	84
Puissance de chauffe.....	env. m <sup>3</sup>	75	100	175

Ces calorifères se font normalement avec buse basse de 90 m/m, pouvant être déplacée en haut du canal de fumée; sur demande ils se font avec buse de 111 m/m de diamètre.

Ces modèles ne sont fabriqués que sur demande spéciale.



## IRLANDAIS RONDS N° 525 à 527

Pièces détachées de ces appareils, voir page 79.

# CALORIFÈRES IRLANDAIS

## RONDS N° H1 à H4

### CORPS EN TOLE FOYER BRIQUES RÉFRACTAIRES



Ces poêles sont formés d'un corps en tôle, garni intérieurement de briques réfractaires, d'un chapiteau et d'un socle, ainsi que de portes en fonte noire, écusson et ferrements chromés. Foyer pour tous combustibles

#### CARACTÉRISTIQUES

Numéros.....		H1	H2	H3	H4
Hauteur totale.....	mm	750	900	1100	1200
Diamètre au corps....	—	220	260	320	390
Diamètre du trou de tampon.....	—	135	165	195	240
Diamètre de la buse...	—	100	109	120	137
Distance du sol à la partie supérieure de la buse.....	—	730	880	1080	1180
Poids d'expédition....	env. kg.	32	47	73	100
Puissance de chauffe..	env. m <sup>3</sup>	80	150	250	400

Le chapiteau porte un orifice de chargement devant et un tampon sur le dessus. Décendrage rapide par grille rotative. Régulateur sur la porte de cendrier.

Le petit modèle H1 ne comporte qu'une seule porte au bas du calorifère



## IRLANDAIS RONDS série H

Pièces détachées de ces appareils, voir page 80



DE DIETRICHE

POÊLES GENRE CHEMINÉES

ET

CHEMINÉES





Ces appareils ont contribué à créer sa réputation incontestée à la Marque DE DIETRICH.

Ce sont les appareils types des appartements parisiens et des grandes villes. Leur construction soignée et leur parfait ajustage permettent d'assurer un chauffage régulier et fréquemment continu dans des locaux soigneusement clos et continuellement habités.

Nos appareils, très étudiés de formes et de lignes, comportent différents modèles s'adaptant à tous les intérieurs. Leur émaillage particulièrement soigné, le fini de leur fabrication, les mettent partout à leur place, dans les intérieurs les plus simples comme les plus somptueux.

Fixes ou roulants, ces appareils sont de conduite extrêmement facile et assurent un chauffage économique et sans aléas.

# « PYRIA »

N° 616

APPAREIL A FEU VISIBLE ET CONTINU  
FOYER SPÉCIAL POUR GRAINS ET FOYER  
NORMAL A ANTHRACITE ET COKE



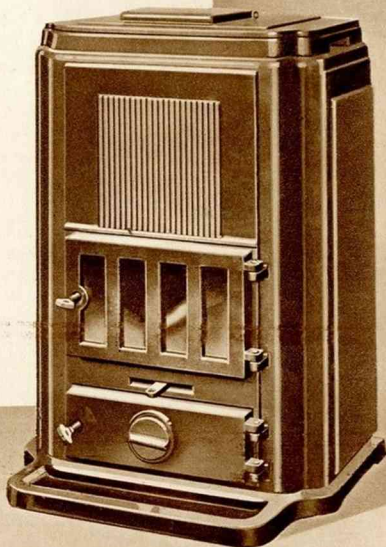
Ce nouvel appareil, genre cheminée, fixe, est de construction particulièrement soignée. Il comporte une double enveloppe émaillée à circulation d'air. Ferrements chromés.

## CARACTÉRISTIQUES

Numéros .....	616
Hauteur totale .....	$\frac{m}{m}$ 700
Dimensions de la plaque de fond .....	— 510 x 410
Profondeur du corps ....	— 300
Largeur du corps.....	— 490
Diamètre de la buse ....	— 111
Distance du sol à la partie supérieure de la buse, —	375
Poids d'expédition env. kg.	123
Puissance de chauffe, env. m <sup>3</sup>	100 à 140

Cet appareil est livré avec foyer spécial N° 616A pour grains d'anthracite et grésillon de coke 10/30  $\frac{m}{m}$ .

Pour brûler de l'anthracite ou du coke de grosseur moyenne (20/30 ou 30/50  $\frac{m}{m}$ ), il faut enlever la brique formant trémie inclinée et mettre la grille-peigne livrée avec l'appareil.



## POËLE GENRE CHEMINÉE « PYRIA »

Pièces détachées de cet appareil, voir page 81



## « PYRIETTE »

N° 641

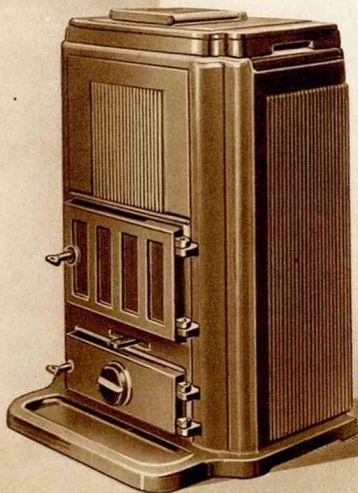
APPAREIL A FEU VISIBLE  
FOYER A ANTHRACITE ET COKE

Poêle genre cheminée de même présentation extérieure que la « Pyria », mais construction simplifiée sans double enveloppe. Fini irréprochable; émaillé; ferrements chromés.

### CARACTÉRISTIQUES

Numéro .....		641
Hauteur totale ....	$\frac{m}{m}$	585
Dimensions de la plaque de fond ...	>	455 x 355
Profondeur du corps	>	280
Largeur du corps ..	>	425
Diamètre de la buse	>	97
Distance du sol à la partie sup. de la buse	>	405
Poids d'expédition .	env. kg.	72
Puissance de chauffe	env. m <sup>3</sup>	70 à 100

Cet appareil ne comportant pas de foyer spécial, il est recommandé de n'utiliser que les combustibles en morceaux de 20/30  $\frac{m}{m}$  au minimum.



**POÊLE** GENRE **CHEMINÉE « PYRIETTE »**

Pièces détachées de cet appareil, voir page 82.

# POÊLE « JADE »

N° 630

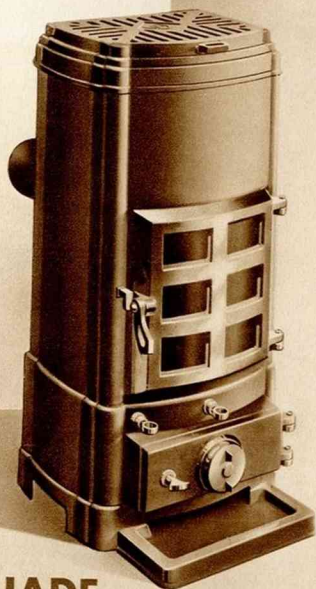
POÊLE PARISIEN A FEU CONTINU  
FOYER EN BRIQUES RÉFRACTAIRES  
A ANTHRACITE ET COKE

Présentation moderne du Poêle Parisien  
unanimentement apprécié. Grandes surfaces  
émaillées, large porte et ferrements chromés.

## CARACTÉRISTIQUES

Numéro.....	630
Hauteur totale.....	$\frac{m}{m}$ 710
Profondeur du corps.....	— 290
Largeur du corps....	— 330
Diamètre de la buse.....	— 97
Distance du sol à la partie sup. de la buse.....	— 440
Poids d'expédition ..	env. kg. 80
Puissance de chauffe	env. m <sup>3</sup> 65 à 100

Le couvercle de ce poêle,  
par une disposition spé-  
ciale, est en même temps  
à charnière et pivotant.



# POÊLE « JADE »

Pièces détachées de cet appareil, voir page 83  
Plaque de fond allant avec ce poêle : Fig. 4, n° 43





## CHEMINÉES « PERFECTA »

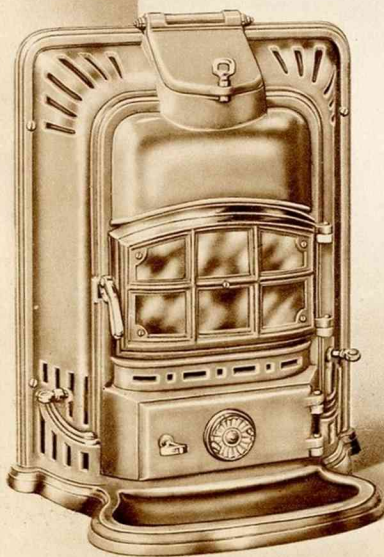
N<sup>os</sup> 368 et 368 F

CHEMINÉES A DOUBLE ENVELOPPE  
AVEC FOYER EN BRIQUES RÉFRACTAIRES  
POUR ANTHRACITE ET COKE

Très belles cheminées à feu visible et continu. La cheminée 368 F est de même présentation que la 368, mais avec enveloppe arrière en fonte ajourée. Émaillées ; ferrements chromés.

### CARACTÉRISTIQUES

Numéros . . . . .	368	368 F
Hauteur totale . . . m/m	700	700
Dimensions de la plaque de fond . . .	450 x 550	445 x 615
Profondeur du corps —	300	320
Largeur du corps . . —	580	580
Diamètre de la buse —	97	97
Distance du sol à la partie sup. de la buse —	415	415
Poids d'expédit. env. kg.	115	140
Puiss <sup>es</sup> de chauffe env. m <sup>3</sup>	{ 70 à 120	{ 90 à 160



Ces cheminées sont fixes : cependant la cheminée n<sup>o</sup> 368 peut sur demande, et moyennant supplément de prix, être livrée roulante.

## CHEMINÉES « PERFECTA »

Pièces détachées de ces appareils, voir page 84



## CHEMINÉE « PERFECTA »

SPÉCIALE N° 369 F

FIXE A DOUBLE ENVELOPPE  
FOYER SPÉCIAL POUR LES  
COMBUSTIBLES EN GRAINS 10/20

Cette cheminée, de même présentation extérieure que la Perfecta 368 F, est munie d'un foyer spécial caractérisé par une pièce supplémentaire formant trémie et un canal d'évacuation des produits de distillation.

Émaillée, ferrements chromés.

### CARACTÉRISTIQUES

Numéro .....	369 F
Hauteur totale .....	$\frac{m}{m}$ 700
Dimensions de la plaque de fond.....	— 445 x 615
Profondeur du corps....	— 320
Largeur du corps .....	— 580
Diamètre de la buse ....	— 111
Distance du sol à la partie supérieure de la buse —	420
Poids d'expédition, env. kg.	138
Puissance de chauffe env. m <sup>3</sup>	90 à 160

Le foyer spécial est étudié pour l'emploi d'antracite ou charbon anthraciteux en grains lavés (calibre 10/20  $\frac{m}{m}$ ) combustibles bon marché.



## CHEMINÉE « PERFECTA SPÉCIALE »

Pièces détachées de cet appareil, voir page 84



## CHEMINÉE « ANITA »

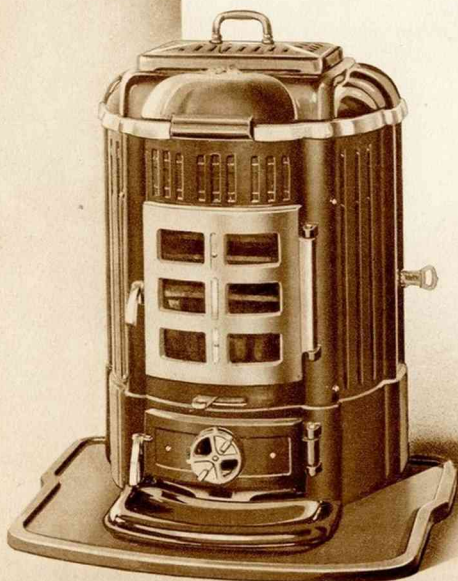
N° 607

FIXE, GENRE HOLLANDAIS  
FOYER A ANTHRACITE ET COKE

Cette cheminée de belle présentation est d'un fini irréprochable. Emaillée avec grande porte à micas et ferrements chromés.

### CARACTÉRISTIQUES

Numéro.....		607
Hauteur totale....	¾	780
Dimensions de la plaque de fond..	—	675x500
Profondeur du corps	—	340
Largeur du corps...	—	510
Diamètre de la buse	—	97
Distance du sol à la partie supérieure de la buse.....	—	490
Poids d'expédition..	env. kg.	106
Puissance de chauffe	env. m <sup>3</sup>	90 à 130



Le succès que ce modèle a rencontré en Hollande nous a encouragés à le présenter également à notre clientèle française.

## CHEMINÉE « ANITA »

Pièces détachées de cet appareil, voir page 85

# CHEMINÉE « ANITA »

Luxe N° 607 L

FIXE, GENRE HOLLANDAIS  
FOYER A ANTHRACITE ET COKE

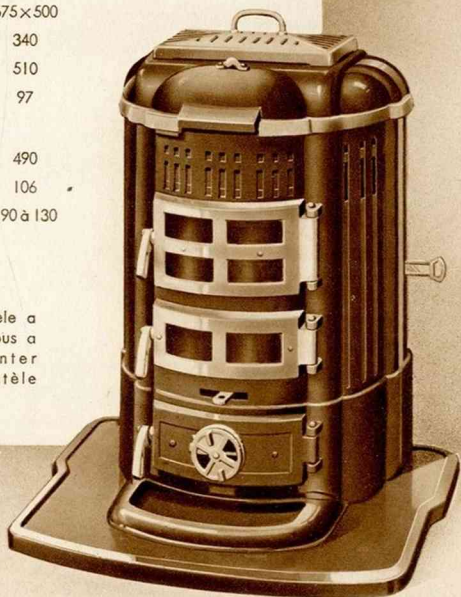


Ce modèle particulièrement soigné comporte deux portes chromées et un couvercle entièrement chromé, lui donnant une allure particulièrement élégante.

## CARACTÉRISTIQUES

Numéro.....		607 L
Hauteur totale.....	$\frac{m}{m}$	780
Dimensions de la plaque de fond..	—	675 x 500
Profondeur du corps	—	340
Largeur du corps...	—	510
Diamètre de la buse	—	97
Distance du sol à la partie supérieure de la buse.....	—	490
Poids d'expédition..	env. kg.	106
Puissance de chauffe	env. m <sup>3</sup>	90 à 130

Le succès que ce modèle a rencontré en Hollande nous a encouragés à le présenter également à notre clientèle française.



## CHEMINÉE « ANITA-LUXE »

Pièces détachées de cet appareil, voir page 85



# CHEMINÉE « MARLÈNE »

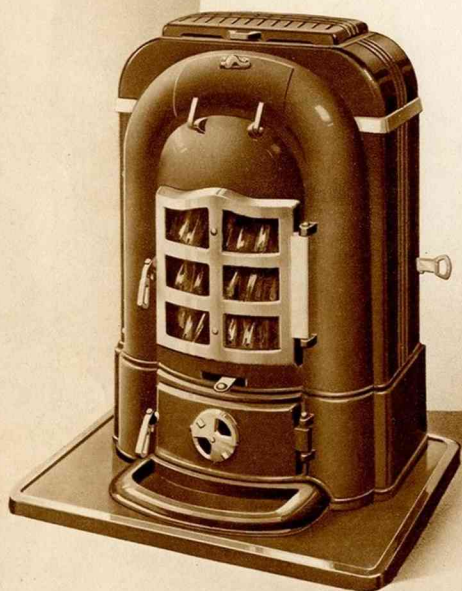
N° 611

FIXE, GENRE HOLLANDAIS  
FOYER A ANTHRACITE ET COKE

Luxueuse cheminée, se réglant à l'aide d'un papillon situé à l'arrière. Émaillée; avec encadrement de cape, grande porte à micas et les ferrements chromés.

## CARACTÉRISTIQUES

Numéro .....	611
Hauteur totale .....	$\frac{m}{m}$ 780
Dimensions de la plaque de fond.....	— 660x510
Profondeur du corps ...	— 360
Largeur du corps .....	— 510
Diamètre de la buse ...	— 97
Distance du sol à la partie supérieure de la buse .—	485
Poids d'expédition . env. kg.	114
Puissance de chauffe env. m <sup>3</sup>	90 à 120



La cheminée " Marlène " n'est fabriquée que sur demande spéciale.

# CHEMINÉE « MARLÈNE »

Pièces détachées de cet appareil, voir page 86



# CHEMINÉE « DIAMANT »

N° 470

CHEMINÉE ROULANTE A FEU CONTINU  
FOYER A ANTHRACITE ET COKE

Belle cheminée classique. Foyer en briques réfractaires. Émaillée; porte à micas et ferrements nickelés

### CARACTÉRISTIQUES

Numéro.....	470
Hauteur totale .....	$\frac{m}{m}$ 790
Dimensions de la plaque de fond.....	— 460 x 655
Profondeur du corps ...	— 350
Largeur du corps .....	— 580
Diamètre de la buse.....	— 111
Distance du sol à la partie supérieure de la buse .	— 440
Poids d'expédition env. kg.	126
Puissance de chauffe, environ .....	$m^3$ 80 à 140

Pour permettre le déplacement de la cheminée sans émanations gênantes, nous livrons un tampon à placer sur le bout de sabot.

Ce modèle ne sera plus livré après épuisement du stock.



# CHEMINÉE « DIAMANT »

Pièces détachées de cet appareil, voir page 87'



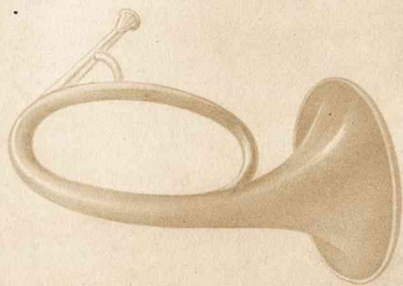
ROBERT BROWN

DE DIETRICH

POÊLES DIVERS

Poêles bon marché

Poêles à bois et mixtes







Nous avons groupé dans ce chapitre les poêles ne pouvant être classés dans les chapitres précédents. Ce sont notamment des modèles de prix réduits qui font l'objet des mêmes soins que les gros appareils DE DIETRICH.



# POÊLE « SILEX »

N° 670

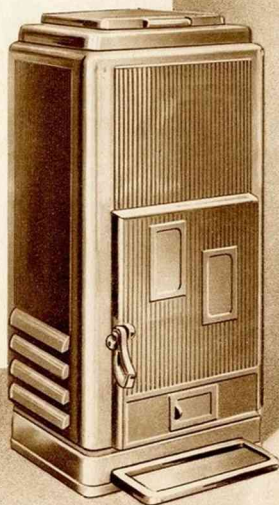
APPAREIL A FEU VISIBLE  
FOYER EN BRIQUES RÉFRACTAIRES

Poêle constitué par une enveloppe extérieure en fonte émaillée, et une double enveloppe garnie intérieurement de briques réfractaires; poignée chromée.

### CARACTÉRISTIQUES

Numéro .....	670
Hauteur totale.....	$\frac{m}{m}$ 600
Profondeur au corps.....	— 208
Largeur au corps.....	— 300
Diamètre de la buse .....	— 90
Distance du sol à la partie supérieure de la buse..	— 495
Poids d'expédition ... env. kg.	54
Puissance de chauffe, env. m <sup>3</sup>	50 à 80

La combustion peut être réglée au moyen de la tirette sur la grande porte de façade.



# POÊLE « SILEX »

Pièces détachées de cet appareil, voir page 88

Plaque de fond allant avec ce poêle : n° 41

# POÊLE « GRANIT »

N° 640

APPAREIL A FEU VISIBLE  
FOYER A ANTHRACITE ET COKE

Poêle genre cheminée. Malgré son prix réduit son exécution est soignée, son fini irréprochable.  
Emaillé; ferrements chromés.

## CARACTÉRISTIQUES

Numéro .....	640
Hauteur totale.....	$\frac{m}{m}$ 645
Profondeur au corps.....	— 250
Largeur au corps .....	— 420
Diamètre de la buse .....	— 97
Distance du sol à la partie supérieure de la buse... —	445
Poids d'expédition env. kg.	65
Puissance de chauffe.. env. m <sup>3</sup>	50 à 80

Le poêle est livré sans la plaque de fond, représentée ci-contre; celle-ci n'est livrée que sur demande et moyennant supplément de prix.



# POÊLE « GRANIT »

Pièces détachées de cet appareil, voir page 89  
Plaque de fond allant avec ce poêle: n° 61



# POÊLE « BÛCHERON »

N<sup>os</sup> 622 et 623

POÊLE A BOIS N<sup>o</sup> 622  
A BOIS ET CHARBON N<sup>o</sup> 623

Poêle à bois à enveloppe en fonte émaillée et sole réfractaire. Le modèle mixte comporte une grille corbeille et un cendrier amovibles; ferrements chromés.

## CARACTÉRISTIQUES

Numéros .....	622	623
Hauteur totale .....	$\frac{m}{m}$ 430	430
Profondeur au corps.....	— 285	285
Largeur au corps.....	— 530	530
Diamètre de la buse .....	— 104	104
Distance du sol à la partie supérieure de la buse..	— 360	360
Poids d'expédition env. kg.	45	51
Puissance de chauffe env. m <sup>3</sup>	80 à 100	

L'allure du feu peut être réglée au moyen de la rosace. Le modèle mixte peut être utilisé indifféremment au bois ou au charbon.



# POÊLE « BÛCHERON »

Pièces détachées de cet appareil, voir page 90  
Plaque de fond allant avec ce poêle : n<sup>o</sup> 51



## POÊLE MIXTE « ONYX »

N° 620

FOYER EN FONTE POUR BOIS,  
CHARBON, ANTHRACITE ET COKE

Ce poêle très robuste a été construit spécialement pour brûler indifféremment le bois ou le charbon. La transformation ne demande qu'une minute ; émaillé, ferrements chromés.

### CARACTÉRISTIQUES :

Numéro.....		620
Hauteur totale....	m/m	565
Profondeur au corps	—	505
Largeur au corps..	—	260
Diamètre de la buse	---	111
Distance du sol à la partie sup. de la buse	—	415
Poids d'expédition .	env. kg.	87
Puissance de chauffe	env. m <sup>3</sup>	80 à 130



La transformation du poêle à charbon en poêle à bois se fait par la manœuvre de deux plaquettes mobiles et l'adjonction d'une grille à bois.

## POÊLE MIXTE « ONYX »

Pièces détachées de cet appareil, voir page 91

Plaque de fond allant avec ce poêle : n° 51

# DE DIETRICH

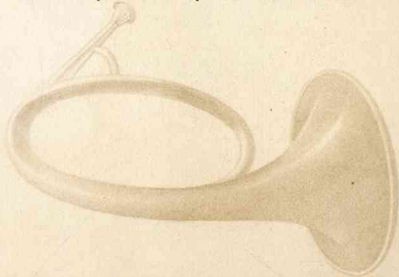
## POÊLES AVEC FOUR

La désignation « droite » et « gauche » s'entend pour la position de la porte de four lorsqu'on se place devant la porte de feu.

Le fourneau « simple » ou « sans étage » est celui qui n'a qu'un four.

Le fourneau « double » ou « à étage » est celui qui a deux fours superposés.

Ne pas omettre de préciser l'emplacement de la buse.





# FOURNEAUX « VOSGIENS »

N<sup>os</sup> 266 à 268

POÊLES A FOUR SANS  
ÉTAGE, AVEC GALERIE

Ces fourneaux sont livrés avec four à droite ou à gauche ; buse dessus ou de côté. Foyer à bois et à houille. Émaillés sur trois faces, ferrements chromés.

### CARACTÉRISTIQUES

Numéros .....	266	267	268
Hauteur totale .....	$\frac{m}{m}$ 995	1060	1045
Largeur au corps ...	— 360	380	440
Longueur au corps..	— 640	730	830
Diamètre de la buse. —	122	142	142
Distance du sol à la partie sup. de la buse côté	$\frac{m}{m}$ 770	840	825
Poids d'expéd. env. kg.	140	180	190

Sur demande spéciale et moyennant supplément de prix, ces fourneaux peuvent également être livrés émaillés sur les quatre faces.

Ces appareils sont aussi tenus en stock en émail vert.



# FOURNEAUX « VOSGIENS »

Pièces détachées de ces appareils, voir page 92  
Plaques de fond, allant avec ces poêles : Fig. : 2, N<sup>os</sup> 26, 28 et 28

# FOURNEAUX « VOSGIENS »

N<sup>os</sup> 266 à 268

POÊLES A FOUR, AVEC  
ÉTAGE ET GALERIE



Ces fourneaux sont livrés avec four à droite ou à gauche; buse dessus ou de côté. Foyer à bois et à houille. Émaillés sur trois faces; ferrements chromés.

## CARACTÉRISTIQUES

Numéros .....	266	267	268
Hauteur totale..... <sup>m</sup> / <sub>m</sub>	1345	1450	1450
Largeur au corps .. —	360	380	440
Longueur au corps. —	640	730	830
Diamètre de la buse. —	122	142	142
Distance du sol à la partie sup. de la buse de côté..... —	1120	1210	1210
Poids d'expédition. env.kg.	190	252	265

Sur demande spéciale et moyennant supplément de prix, ces fourneaux peuvent également être livrés émaillés sur les quatre faces.

Ces appareils sont aussi tenus en stock en émail vert.



# FOURNEAUX « VOSGIENS »

Pièces détachées de ces appareils, voir page 92  
Plaques de fond, allant avec ces poêles : Fig. : 2, N<sup>os</sup> 26, 28 et 28





## POÊLES « CAMPAGNARD »

N<sup>os</sup> 415 à 420

POÊLES A FOUR SANS  
ETAGE, AVEC GALERIE

Ces poêles sont livrés avec four à droite ou à gauche ; buse dessus ou de côté. Foyer à bois et à houille. Émaillés entièrement ; ferrements chromés.

### CARACTÉRISTIQUES

Numéros.....	415	416	417
Hauteur totale..... <sup>m</sup> / <sub>m</sub>	950	975	975
Largeur au corps...—	290	315	335
Longueur au corps...—	445	485	520
Diamètre de la buse—	110	125	125
Distance du sol à la partie supérieure de la buse de côté— <sup>m</sup> / <sub>m</sub>	735	750	750
Poids d'expéd. env. kg.	103	109	117
Numéros.....	418	419	420
Hauteur totale..... <sup>m</sup> / <sub>m</sub>	1035	1045	1070
Largeur au corps...—	340	340	360
Longueur au corps...—	585	640	730
Diamètre de la buse—	125	125	125
Distance du sol à la partie supérieure de la buse de côté—	785	795	820
Poids d'expéd. env. kg.	135	145	185

Ces appareils sont aussi tenus en stock en émail vert



## POÊLES « CAMPAGNARD »

Pièces détachées de ces appareils, voir page 92  
Plaques de fond allant avec ces poêles : Fig. 2, n<sup>os</sup> 25, 25, 25, 26, 26 et 28

# POÊLES « CAMPAGNARD »

N<sup>os</sup> 415 à 420

POÊLES A FOUR AVEC  
ÉTAGE ET GALERIE

Ces poêles sont livrés avec four à droite ou à gauche ; buse dessus ou de côté. Foyer à bois et à houille. Émaillés entièrement, ferrements chromés.

## CARACTÉRISTIQUES

Numéros . . . . .	<b>415</b>	<b>416</b>	<b>417</b>
Hauteur totale . . . . . <sup>m/m</sup>	1235	1295	1310
Largeur au corps . . . . .	290	315	335
Longueur au corps . . . . .	445	485	520
Diamètre de la buse . . . . .	110	125	125
Distance du sol à la partie supérieure de la buse de côté . . . . .	1000	1050	1070
Poids d'expéd. env. kg.	137	145	155

Numéros . . . . .	<b>418</b>	<b>419</b>	<b>420</b>
Hauteur totale . . . . . <sup>m/m</sup>	1385	1405	1440
Largeur au corps . . . . .	340	340	360
Longueur au corps . . . . .	585	640	730
Diamètre de la buse . . . . .	125	125	125
Distance du sol à la partie supérieure de la buse de côté . . . . .	1150	1160	1200
Poids d'expéd. env. kg.	178	198	246

Ces appareils sont aussi tenus en stock en émail vert



# POÊLES « CAMPAGNARD »

Pièces détachées de ces appareils, voir page 92

Plaques de fond allant avec ces poêles : Fig. 2, n<sup>os</sup> 25, 25, 25, 26, 26 et 28



# NOUVEAU « CAMPAGNARD »

N° 547

POÊLE A FOUR SANS  
ÉTAGE, AVEC GALERIE

Ce poêle est livré avec four à droite ou à gauche;  
buse dessus ou de côté. Foyer à bois et à houille.  
Emaillé entièrement; ferrements chromés.

## CARACTÉRISTIQUES

Numéro .....		547
Hauteur totale .....	m/m	1000
Largeur au corps ...	—	340
Longueur au corps..	—	530
Diamètre de la buse	—	125
Distance du sol à la partie sup. de la buse de côté .....	—	750
Poids d'expédition ..	env. kg.	124



Cet appareil est aussi  
tenu en stock en  
émail vert.

# NOUVEAU « CAMPAGNARD »

Pièces détachées de cet appareil, voir page 92.  
Plaque de fond, allant avec ce poêle: Fig. 2, N° 25.

# NOUVEAU « CAMPAGNARD »

N° 547

POÊLE A FOUR AVEC  
ÉTAGE ET GALERIE

Ce poêle est livré avec four à droite ou à gauche;  
buse dessus ou de côté. Foyer à bois et à houille.  
Emallé entièrement; ferrements chromés.

## CARACTÉRISTIQUES

Numéros.....		547
Hauteur totale.....	$\frac{m}{in}$	1330
Largeur au corps.....	—	340
Longueur au corps ...	—	530
Diamètre de la buse ..	—	125
Distance du sol à la partie sup. de la buse de côté.....	—	1065
Poids d'expédition ...	env. kg	160

Cet appareil est aussi  
tenu en stock en  
émail vert.



# NOUVEAU « CAMPAGNARD »

Pièces détachées de cet appareil, voir page 92.  
Plaque de fond allant avec ce poêle: Fig. 2, n° 25.





# CUISINIER

1821

1822

1823

1824

# DE DIETRICHE

## CUISINIÈRES

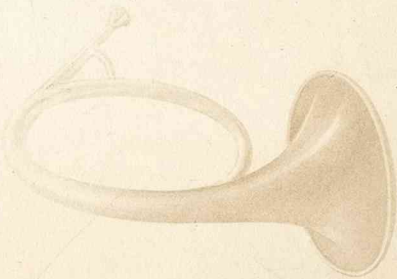
Cuisinières tôle

Cuisinières fonte

Économiseurs

Les cuisinières tôle peuvent être livrées émaillées en blanc, vert pâle, bleu pâle, givré gris ou givré brun.

Les cuisinières fonte peuvent être livrées émaillées dans toutes les teintes d'émaux céramiques de nos poêles en fonte.





## CUISINIÈRES SÉRIE « A »

N° 700 à 710

EN TÔLE ÉMAILLÉE  
— AVEC ÉTUVE —

Ces cuisinières sont livrées émaillées, dessus poli; barre de devant, bassin cuivre, encadrements des portes, colonnes, moulures et poignées nickelés; pieds bronzés; foyer en briques réfractaires ou foyer en fonte avec grille verticale; orifice de nettoyage sous le four. Foyer à droite ou à gauche.

### CARACTÉRISTIQUES

Numéros .....	700	702	704
Hauteur totale .. %	770	770	770
Plaque de dessus —	790 x 500	820 x 550	820 x 640
Largeur du four ..	300	310	310
Hauteur du four ..	220	220	220
Profondeur du four —	350	405	495
Nombre et diamètre des trous ..	2 à 220	2 à 240 1 à 220	3 ou 4 à 240
Poids d'expéd. env. kg.	166	195	215

Numéros .....	706	708	710
Hauteur totale .. %	770	770	770
Plaque de dessus —	860 x 670	910 x 700	1070 x 750
Largeur du four ..	310	350	400
Hauteur du four ..	220	220	220
Profondeur du four —	530	555	520
Nombre et diamètre des trous ..	4 à 260	3 ou 4 à 260	4 à 280
Poids d'expéd. env. kg.	226	250	293

Moyennant supplément de prix ces cuisinières peuvent être livrées avec décors, barre nickelée contournante ou en 3 pièces, 2 ou 4 pieds nickelés ou émaillés, robinet à bec carré, accessoires chromés.



## CUISINIÈRES TÔLE SÉRIE « A »

— avec étuve —

Pièces détachées de ces appareils, voir page 93.

# CUISINIÈRES SÉRIE « A »

N<sup>os</sup> 701 à 711

EN TOLE ÉMAILLÉE  
— SANS ÉTUVE —

Ces cuisinières sont livrées émaillées, dessus poli; barre de devant, bassin cuivre, encadrement des portes, colonnes, moulures et poignées nickelés; pieds bronzés; foyer en briques réfractaires ou foyer en fonte avec grille verticale; orifice de nettoyage sous le four. Foyer à droite ou à gauche.

## CARACTÉRISTIQUES

Numéros .....	701	703	705
Hauteur totale.. %	750	750	750
Plaque de dessus %	760 x 500	820 x 550	820 x 640
Largeur du four %	300	310	310
Hauteur du four —	220	220	220
Profond' du four —	350	405	495
Nombre et diamètre des trous %	2 à 220	2 à 240 1 à 220	3 ou 4 à 240
Poids d'expéd. env. kg.	158	182	200

Numéros .....	707	709	711
Hauteur totale.. %	750	750	750
Plaque de dessus %	850 x 670	910 x 700	1070 x 750
Largeur du four —	310	350	400
Hauteur du four —	220	220	220
Profond' du four —	530	555	520
Nombre et diamètre des trous %	4 à 260	3 ou 4 à 260	4 à 280
Poids d'expéd. env. kg.	215	235	272

Moyennant supplément de prix ces cuisinières peuvent être livrées avec décors, barre nickelée contournante ou en 3 pièces, 2 ou 4 pieds nickelés ou émaillés, robinet à bec carré, accessoires chromés.



# CUISINIÈRES TÔLE SÉRIE « A »

— sans étuve —

Pièces détachées de ces appareils, voir page 93



## CUISINIÈRES SÉRIE « M »

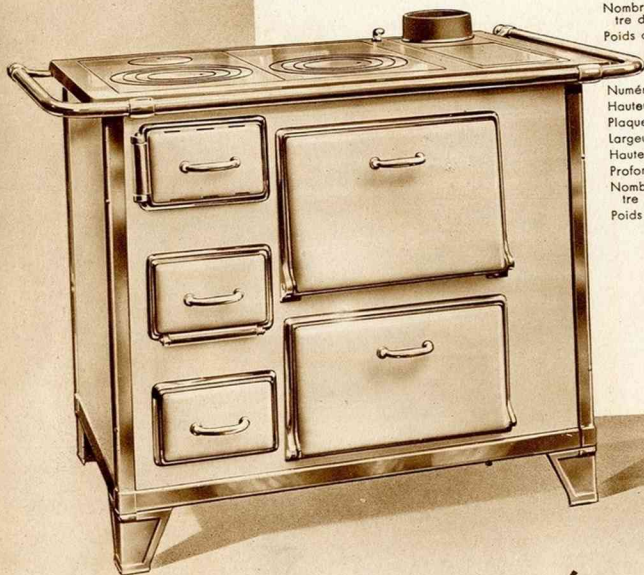
N<sup>os</sup> 718 A à 724 A

EN TOLE ÉMAILLÉE AVEC  
ÉTUVE ET GRAND FOUR

Ces cuisinières sont livrées émaillées, dessus poli; barre de devant nickelée, sans bassin, encadrements des portes, colonnes, cornières d'angles et poignées nickelés, pieds bronzés, foyer en briques réfractaires, orifice de nettoyage sous le four. Foyer à droite ou à gauche.

### CARACTÉRISTIQUES

Numéros .....	718 A	720 A
Hauteur totale ... %	770	770
Plaque de dessus ...	860 x 580	910 x 610
Largeur du four ...	350	350
Hauteur du four ...	220	220
Profondeur du four ...	395	425
Nombre et diamètre des trous ...	{ 2 à 240 1 à 120	{ 2 à 260 1 à 160
Poids d'expéd. env. kg.	190	210



Numéros .....	722 A	724 A
Hauteur totale ... %	770	770
Plaque de dessus ...	1000 x 660	1070 x 730
Largeur du four ...	400	420
Hauteur du four ...	220	220
Profondeur du four ...	455	505
Nombre et diamètre des trous ...	{ 2 à 300 1 à 160	{ 2 à 300 1 à 160
Poids d'expéd. env. kg.	225	255

Moyennant supplément de prix ces cuisinières peuvent être livrées avec décors, barre nickelée contournante ou en 3 pièces, 2 ou 4 pieds nickelés ou émaillés, bassin cuivre nickelé sans robinet, ou accessoires chromés.

## CUISINIÈRES TOLE SÉRIE « M »

— avec étuve —

Pièces détachées de ces appareils, voir page 93.

# CUISINIÈRES SÉRIE « M »

N°s 719 A à 725 A

EN TOLE ÉMAILLÉE AVEC  
GRAND FOUR, SANS ÉTUVE.

Ces cuisinières sont livrées émaillées, dessus poli; barre de devant nickelée, sans bassin, encadrements des portes, colonnes, cornières d'angles et poignées nickelés, pieds bronzés, foyer en briques réfractaires, orifice de nettoyage sous le four.

Foyer à droite ou à gauche.

## CARACTÉRISTIQUES

Numéros.....	719 A	721 A
Hauteur totale... $\frac{mm}{m}$	750	750
Plaque de dessus —	860x580	910x610
Largeur du four —	350	360
Hauteur du four —	220	220
Profond' du four —	395	425
Nombre et diamètre des trous —	2 à 240 1 à 120	2 à 260 1 à 160
Poids d'exp. env. kg.	188	203

Numéros.....	723 A	725 A
Hauteur totale... $\frac{mm}{m}$	750	750
Plaque de dessus —	1000x560	1070x750
Largeur du four —	400	420
Hauteur du four —	220	220
Profond' du four —	455	505
Nombre et diamètre des trous —	2 à 300 1 à 160	2 à 300 1 à 160
Poids d'exp. env. kg.	215	242

Moyennant supplément de prix ces cuisinières peuvent être livrées avec décors, barre nickelée contournante ou en 3 pièces, 2 ou 4 pieds nickelés ou émaillés, bassin cuivre nickelé sans robinet, ou accessoires chromés.



# CUISINIÈRES TOLE SÉRIE « M »

— sans étuve —

Pièces détachées de ces appareils, voir page 93.



## CUISINIÈRE TOLE ET FONTE

N° 730

FOYER MIXTE EN FONTE  
AVEC ÉTUVE ET FOUR

Cette cuisinière est livrée émaillée blanc, sur demande vert pâle, bleu pâle, givré gris ou givré brun, plaque de dessus polie, barre de devant chromée, bassin fonte affleurant avec robinet moderne chromé, encadrements des portes, colonnes, moulures et poignées chromés, pieds bronzés.

### CARACTÉRISTIQUES

Numéros .....	730
Hauteur totale .....	$\frac{m}{m}$ 770
Plaque de dessus .....	— 760 x 500
Largeur du four .....	— 300
Hauteur du four .....	— 220
Profondeur du four .....	— 400
Nombre et diamètre des trous	{ 1 à 260 1 à 180
Poids d'expédition env. kg.	



Cette cuisinière est équipée avec un foyer mixte à gauche en fonte, avec grille verticale (hauteur du foyer 160  $\frac{m}{m}$ ); buse ovale au centre, dessus et derrière avec mitre tôle, diamètre 125  $\frac{m}{m}$ . Orifice de nettoyage sous le four.

Moyennant supplément de prix la cuisinière peut être livrée avec barre contournante chromée, 2 ou 4 pieds chromés ou émaillés, chaudière à panache chromé.

## CUISINIÈRE TOLE N° 730

— avec étuve —

Pièces détachées de cet appareil, voir page 93



## CUISINIÈRES DÉCOR 70

N<sup>os</sup> 653 et 654

EN FONTE ÉMAILLÉE AVEC  
FOYER MIXTE, ÉTUVE ET FOUR

Peu encombrantes, ces cuisinières de présentation moderne, sont livrées avec dessus poli, bassin en fonte affleurant avec robinet, four et étuve. Elles peuvent être livrées avec barre de protection avant ou 2 porte-torchons latéraux en fonte émaillée. Boutons et poignée émaillés. Buse au centre, dessus et derrière, avec mitre tôle diamètre 125 mm.

### CARACTÉRISTIQUES

Numéros.....	653	654
Hauteur totale.....	$\frac{m}{in}$ 780	780
Plaque de dessus... —	700 × 475	750 × 500
Profondeur du corps —	400	400
Largeur du corps... —	670	670
Largeur du four... —	320	320
Hauteur du four... —	270	270
Profondeur du four... —	375	375
Nombre et diamètre des trous	{ 1 à 260	1 à 260
	{ 1 à 180	1 à 180
Poids d'expéd. env. kg.	144	147

Sur demande spéciale et moyennant supplément de prix ces cuisinières peuvent être livrées avec barre contournante chromée de section carrée, porte à rôtir et chaudière à panache chromé.



Ces cuisinières sont livrées émaillées en castor, gris ou brun, sur demande spéciale en bleu aubergine ou vert. Elles peuvent être livrées avec foyer-pot.

## CUISINIÈRES FONTE «70»

Pièces détachées de ces appareils, voir page 93



## CUISINIÈRES DÉCOR 80

N<sup>os</sup> 655 et 656

EN FONTE ÉMAILLÉE AVEC  
FOYER MIXTE, ÉTUVE ET FOUR

Ces élégantes cuisinières, répondant bien au goût du jour, sont livrées avec dessus poli, bassin en fonte affleurant avec robinet, four et étuve. Elles peuvent être livrées avec barre de protection avant ou 2 porte-torchons latéraux en fonte émaillée. Boutons et poignée émaillés. Buse au centre, dessus et derrière, avec mitre tôle diamètre 125 mm.

### CARACTÉRISTIQUES

Numéros.....	655	656
Hauteur totale..... <sup>m</sup> / <sub>m</sub>	780	780
Plaque de dessus... —	800 × 525	850 × 550
Profondeur du corps —	455	455
Largeur du corps... —	765	765
Largeur du four... —	330	330
Hauteur du four... —	270	270
Profondeur du four... —	425	425
Nombre et diamètre	{ 1 à 220	1 à 220
des trous .....	{ 1 à 260	1 à 260
Poids d'expéd. env. kg.	195	198



Sur demande spéciale et moyennant supplément de prix ces cuisinières peuvent être livrées avec barre contournante chromée de section carrée, porte à rôtir et chaudière à panache chromé.

Ces cuisinières sont livrées émaillées en castor, gris ou brun, sur demande spéciale en bleu aubergine ou vert. Elles peuvent être livrées avec foyer-pot.

## CUISINIÈRES FONTE « 80 »

Pièces détachées de ces appareils, voir page 93



# CUISINIÈRES « MERTZWILLER »

N<sup>os</sup> 304 à 306 et 507

EN FONTE, FOUR AU MILIEU  
— AVEC OU SANS ÉTUVE —

Ces cuisinières peuvent être livrées avec foyer à droite ou à gauche, en fonte noire ou en fonte émaillée castor, gris ou brun, sur demande spéciale en vert, bleu ou aubergine. Foyer mixte en briques réfractaires.

## CARACTÉRISTIQUES

Numéros .....	304	305	306	507
Hauteur totale..... %	700	760	770	785
Plaque de dessus ....	835 x 590	1000 x 675	910 x 620	1190 x 730
Largeur du four .....	260	315	325	400
Hauteur du four.....	205	215	220	250
Profondeur du four....	475	505	535	600
Nombre et diamètre des trous.....	2 à 185	1 à 265	1 à 185	2 à 255
	1 à 135	1 à 145	2 à 205	
Poids   avec étuve env. kg.	194	220	254	356
	d'expéd.   sans étuve >	160	185	204
Contenance du bassin en fonte env. litres	7,5	9,5	15	20

Moyennant supplément de prix ces cuisinières peuvent être livrées avec réservoir en fonte émaillée, robinet nickelé, barre de protection nickelée sur un ou sur trois côtés et avec plaque de dessus polie.

Le modèle représenté est le modèle avec étuve à deux portes, le modèle sans étuve est semblable avec pieds hauts.



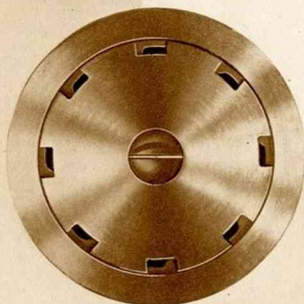
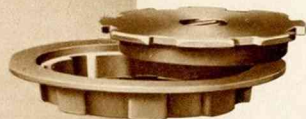
# CUISINIÈRES « MERTZWILLER »

— avec ou sans étuve —

## ÉCONOMISEURS « DIAMANT »

Brevetés S. G. D. G.

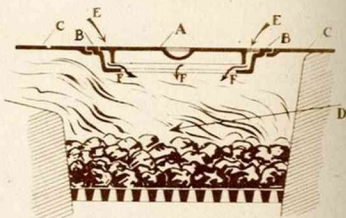
CONCEPTION NOUVELLE  
ROBUSTESSE — SIMPLICITÉ



L'Économiseur "DIAMANT" se place sur toutes les cuisinières en place de la garniture de cercles et tampon située au-dessus du foyer; il fonctionne automatiquement et brûle votre charbon entièrement, évitant la formation de suies, améliorant le rendement de la cuisinière et réalisant de ce fait une importante économie de combustible.

Diamètre extérieur		mm	190	200	210	220	230	240
Épaisseur	N <sup>os</sup>		419	420	421	422	423	424
	4 mm	Poids env. Kg.	2,2	2,45	2,55	2,6	3,0	3,3
Épaisseur	N <sup>os</sup>		619	620	621	622	623	624
	6 mm	Poids env. Kg.	2,3	2,5	2,7	2,8	3,2	3,4

Diamètre extérieur		mm	250	260	270	280	290	310
Épaisseur	N <sup>os</sup>		425	426	427	428	429	431
	4 mm	Poids env. Kg.	3,4	3,6	3,7	3,8	4,0	4,2
Épaisseur	N <sup>os</sup>		625	626	627	628	629	631
	6 mm	Poids env. Kg.	3,5	3,7	3,9	4,1	4,2	4,5



### LÉGENDE

- |   |  |
|---|--|
| A) Tampon central avec ouvertures pour l'entrée d'air.              | D) Foyer combustion ardente grâce à l'arrivée d'air chaud par le haut. |
| B) Cercle "DIAMANT" avec disposition spéciale pour échauffer l'air. | E) Entrée d'air réglable par rotation du tampon central.               |
| C) Taque du foyer partie située au-dessus du foyer.                 | F) Air surchauffé provoquant la combustion totale des gaz dégagés.     |

## ÉCONOMISEURS « DIAMANT »

En fonte noire brute ou polie, ces appareils se font en deux épaisseurs 4 ou 6 mm correspondant à la force de la taque.

ÉMAUX ET DÉCORS  
POUR CUISINIÈRES EN TÔLE

DE DIETRICH



BLANC



VERT PALE



BLEU PALE



GIVRÉ GRIS



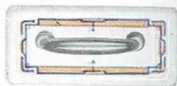
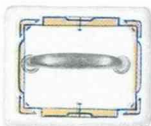
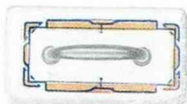
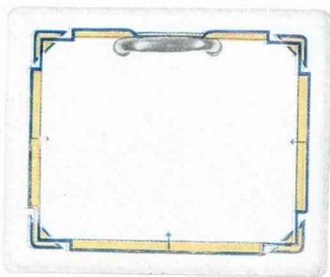
GIVRÉ BRUN

Les cuisinières en tôle « DE DIETRICH » peuvent être livrées dans les différentes teintes d'émail représentées ci-dessus.

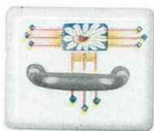
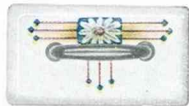


## DÉCORS POUR CUISINIÈRES EN TÔLE

### Moderne



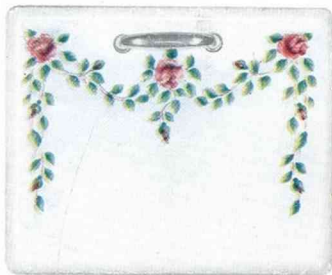
### Marguerites



Ces décors peuvent être livrés moyennant supplément de prix sur toutes les cuisinières en tôle «DE DIETRICH»

## DÉCORS POUR CUISINIÈRES EN TÔLE

Roses grimpantes



Bouquet de rose



Ces décors peuvent être livrés moyennant supplément de prix sur toutes les cuisinières en tôle «DE DIETRICH»

## DÉCORS POUR CUISINIÈRES EN TÔLE

Paysage hollandais (multicolore)



Paysage hollandais (bleu Delft)

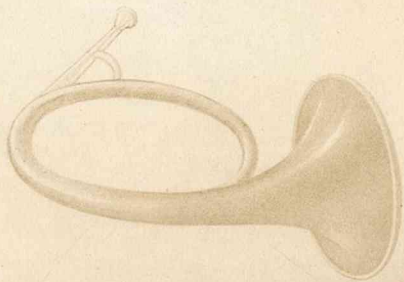


Ces décors peuvent être livrés moyennant supplément de prix sur toutes les cuisinières en tôle « DE DIETRICH »

# DE DIETRICHE

## CALORIFÈRES INDUSTRIELS

De nombreux modèles d'appareils de chauffage pour grands locaux n'ont pû être repris dans cet album. Nous consulter pour les poêles d'écoles, poêles de casernes, etc., sur lesquels nous documenterons volontiers les intéressés.





## POÊLES D'ATELIERS « ARTISAN »

N° 85

— A DOUBLE CIRCULATION D'AIR —  
BREVETÉS EN FRANCE ET A L'ÉTRANGER

Les filets de gaz chauds circulent dans les colonnes montantes en contact étendu avec l'air de circulation.  
Conception entièrement nouvelle.

### CARACTÉRISTIQUES

Numéros.....	85 <sup>II</sup>	85 <sup>III</sup>	85 <sup>IV</sup>	85 <sup>V</sup>	85 <sup>VI</sup>
Nombre d'étages....	2	3	4	5	6
Hauteur totale..... <sup>m</sup>	1300	1470	1640	1810	1980
Diamètre de la partie inférieure.....	660	660	660	660	660
Diamètre de la partie supérieure.....	522	522	522	522	522
Diam <sup>m</sup> moyen de la buse.....	156	156	156	156	156
Surface de chauffe env.m <sup>2</sup>	3,5	4,0	4,5	5,0	5,5
Poids d'expéd. env.kg.	320	345	370	395	420
Capacité en combble.....	50	50	50	50	50
Puissance de chauffe à environ m <sup>3</sup> .....	1400 1700	1700 2000	2000 2300	2300 2600	2600 3000
Durée d'une charge, environ.....	12 à 15 heures				

Foyer tout fonte pour charbon, coke, anthracite et même déchets de bois. Chambre de combustion spacieuse permettant aussi bien le chauffage rapide que la conduite économique en feu modéré.

Les poêles "ARTISAN" sont expédiés démontés. Leur montage sur place est très facile en suivant les instructions détaillées jointes à chaque appareil.



## POÊLES D'ATELIER « ARTISAN »

Pièces détachées de ces appareils, voir page 94

# POÊLES D'ATELIERS « ARTISAN »

N° 85

— A ENVELOPPE EN TOLE —  
ET DOUBLE CIRCULATION D'AIR

Ces poêles sont de même construction que les poêles "ARTISAN" présentés à la page précédente mais munis d'une enveloppe en tôle ajourée masquant les étages constituant la deuxième circulation d'air.

## CARACTÉRISTIQUES

Numéros .....	85 II	85 III	85 IV	85 V	85 VI	
Nombre d'étages ....	2	3	4	5	6	
Hauteur totale.....	m <sup>m</sup> 1300	1470	1640	1810	1980	
Diamètre à la partie inférieure .....	— 660	660	660	660	660	
Diamètre à la partie supérieure .....	— 522	522	522	522	522	
Diam <sup>m</sup> moy. de la buse —	156	156	156	156	156	
Surface de chauffe env. m <sup>2</sup>	3,5	4,0	4,5	5,0	5,5	
Poids d'expéd. env. kg.	330	355	385	410	440	
Capité en combble —	50	50	50	50	50	
Puissance de chauffe	{ 1400 1700 2000 2300 2600 à à à à à 1700 2000 2300 2600 3000					
env. m <sup>3</sup> .....						
Durée d'une charge, environ .....	12 à 15 heures					

Foyer tout fonte pour charbon, coke, anthracite et même déchets de bois. Chambre de combustion spacieuse permettant aussi bien le chauffage rapide, que la conduite économique en feu modéré.

Les poêles "ARTISAN" sont expédiés démontés, leur montage sur place est très facile en suivant les instructions détaillées, jointes à chaque appareil.



# POÊLES D'ATELIER « ARTISAN »

Pièces détachées de ces appareils, voir page 94





## CALORIFÈRES IRLANDAIS

N<sup>os</sup> 1 à 6

— POÊLES A AILETTES —  
FOYER EN BRIQUES RÉFRACTAIRES

Ces calorifères sont unanimement appréciés pour leur bon rendement. Ils peuvent être utilisés pour tous les combustibles et en feu continu. Pour le chauffage au bois les N<sup>os</sup> 1 à 5 sont livrés avec porte de chargement agrandie.

### CARACTÉRISTIQUES

Numéros .....		1	2	3	4	5	6
Hauteur totale.....	m	845	845	940	940	1100	1250
Largeur du socle ..	—	435	440	520	585	590	645
Longueur du socle .	—	410	600	670	745	745	930
Diamètre de la buse .	—	132	111	118	132	132	174
Distance du sol à la partie sup. de la buse	—	700	690	765	790	990	1140
Poids d'expédition .	env. kg.	108	156	257	286	386	615
Puissance de chauffe env. m <sup>3</sup>	}	100	200	300	600	800	1000
		150	300	600	800	1200	1500

Le N<sup>o</sup> 1 est de construction légèrement différente et sans coffre de retour de flamme. De ce fait le poêle est plus large que long et le diamètre de sa buse plus grand.

Sur demande spéciale, les N<sup>os</sup> 1 à 5 pour chauffage à houille peuvent être livrés avec buse dessus ; les N<sup>os</sup> 2 à 6 également avec buse dans le socle.



## CALORIFÈRES IRLANDAIS

A AILETTES

Pièces détachées de ces appareils, voir page 95.

# CALORIFÈRES IRLANDAIS

N<sup>os</sup> 1 à 6 T

POÈLES A AILETTES AVEC  
ENVELOPPE EN TOLE

Ces calorifères sont de construction semblable aux calorifères N<sup>os</sup> 1 à 6. Ils sont livrés avec une enveloppe extérieure en tôle perforée permettant de les placer dans les salles d'attente, salles d'école, halls, etc. Foyer en briques réfractaires à feu continu.

## CARACTÉRISTIQUES

Numéros .....	1 T	2 T	3 T	4 T	5 T	6 T
Hauteur totale.....	845	845	940	1100	1250	
largeur du socle ...	435	440	520	585	590	645
longueur du socle ..	410	600	670	745	745	930
Diamètre de la buse —	132	111	118	132	132	174
Distance du sol à la partie sup. de la buse —	700	690	765	790	990	1140
Poids..... env. kg.	130	175	280	352	425	654
Puissance de chauffe env. m <sup>2</sup>	100	200	300	600	800	1000
	à	à	à	à	à	à
	150	300	600	800	1200	1500

Le N<sup>o</sup> 1 T est de construction légèrement différente et sans coffre de retour de flamme. De ce fait le poêle est plus large que long et le diamètre de sa buse plus grand.

Les poêles à enveloppe tôle ne peuvent être livrés avec porte agrandie ou buse dessus. Les N<sup>os</sup> 2 à 6 T peuvent être livrés avec buse dans le socle.



# CALORIFÈRES IRLANDAIS

à ailettes, avec enveloppe en tôle perforée.

Pièces détachées de ces appareils, voir page 95.



## POÊLES D'ATELIERS

### N° 61C

POÊLES A CIRCULATION D'AIR  
 POUR TOUS COMBUSTIBLES

Ces poêles sont particulièrement robustes pour supporter les conditions très dures du chauffage d'atelier. Le grand foyer, garni de briques réfractaires permet la consommation de tous les combustibles.

#### CARACTÉRISTIQUES

Numéros .....	61 c <sup>I</sup>	61 c <sup>II</sup>	61 c <sup>IV</sup>
Nombre de viroles interm. à 3 ouvertures .....	2	3	4
Hauteur totale .....	$\frac{m}{m}$ 1380	1525	1670
Diamètre du fût .....	— 380	380	380
Diamètre du socle .....	— 436	436	436
Diamètre de la buse ...	— 150	150	150
Poids d'expédition env. kg.	260	290	330
Puissance de chauffe env. m <sup>3</sup>	{ 700	800	900
	{ 900	1000	1100

Ces poêles sont expédiés démontés, cependant le foyer normalement garni de ses briques réfractaires. Le montage est à effectuer par les soins et aux frais du client.

La garniture réfractaire pesant 30 kg est composée de 52 briques.



## POÊLES D'ATELIERS

Pièces détachées de ces appareils, voir page 96

## FOURNEAU D'ÉGLISE

N° 410 A

AVEC ENVELOPPE EN TOLE PERFORÉE, POUR TOUS COMBUSTIBLES.

Le foyer de ce poêle conçu pour le chauffage rapide de grands locaux est garni de briques réfractaires. Le corps en fonte est muni d'ailettes de radiation assurant une parfaite transmission de la chaleur.

### CARACTÉRISTIQUES

Numéro.....		410 A
Hauteur totale.....	m	2800
Hauteur de la partie inférieure.....	—	980
Diamètre du socle..	—	845
Diamètre de la partie inférieure.....	—	705
Diamètre de la partie supérieure.....	—	625
Diamètre de la buse	—	183
Distance du sol à la partie supérieure de la buse.....	—	1200
Poids d'expédition	env. kg.	838
Puissance de chauffe	env. m <sup>3</sup>	2000 à 2500 (pour églises)

Le fourneau N° 410A convient aussi au chauffage de grandes salles de réunion, de salles d'attente, etc. La croix est alors remplacée par tout autre ornement désiré.

Ce fourneau n'est fabriqué que sur commande spéciale.



## FOURNEAU D'ÉGLISE

Pièces détachées de cet appareil, voir page 97



## CALORIFÈRES D'ALSACE

N° 1N à 4N

POÊLES A FEU CONTINU  
MODÈLE « N »

Foyer à magasin de combustible pour anthracite et coke produisant grâce à leur réglage parfait et leur grande surface de chauffe une chaleur douce et régulière; convenant particulièrement pour écoles, magasins, vestibules.

### CARACTÉRISTIQUES

Numéros.....		1N	2N	3N	4N
Hauteur totale.....	m	1235	1340	1530	1640
Diamètre du fût.....	—	235	280	300	355
Diamètre du socle....	—	400	465	515	610
Diamètre de la buse... —		104	111	125	139
Poids d'expédition	env. kg.	125	150	200	275
Puissance de chauffe env. m <sup>3</sup>		100	150	250	300
		à 150	à 250	à 350	à 450

Ces calorifères sont livrés avec buse dessus; sur demande ils peuvent aussi être livrés avec buse derrière.

Ces modèles ne sont fabriqués que sur demande spéciale. Ils peuvent être livrés avec cape, couvercle, cercle au-dessus de la porte à micas, porte de chargement, porte de cendrier et ferrements nickelés.



## CALORIFÈRES D'ALSACE

Pièces détachées de ces appareils, voir page 98

DE DIETRICH

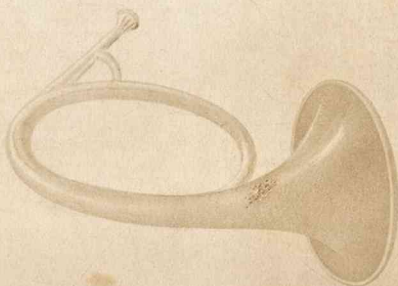
DIVERS

---

BUANDERIES

REPASSAGE

PLAQUES DE FOND





## BUANDERIES

35 à 200 litres

EN FONTE NOIRE  
OU ÉMAILLÉE

Ces buanderies sont équipées d'un foyer à bois et à houille. Sur demande, elles peuvent être munies d'un tube de vidange avec robinet.

### CARACTÉRISTIQUES

Numéros .....	35	40	50	55	60
Contenance..... litres	35	40	50	55	60
Hauteur totale..... $\frac{m}{m}$	680	690	700	700	705
Diamètre en haut..... —	510	520	560	590	615
Poids d'expédition. env. kg.	60	68	75	78	78

Numéros .....	70	85	95	115
Contenance..... litres	70	85	95	115
Hauteur totale..... $\frac{m}{m}$	710	730	735	765
Diamètre en haut .....	645	700	735	765
Poids d'expédition env. kg.	88	106	119	132

Numéros .....	135	150	175	200
Contenance..... litres	135	150	175	200
Hauteur totale..... $\frac{m}{m}$	770	822	875	930
Diamètre en haut .....	805	860	915	930
Poids d'expédition env. kg.	152	171	200	210



## BUANDERIES

Avec chaudière en fonte noire ou émaillée.



# FOYERS DE LESSIVEUSES

N<sup>os</sup> 2 à 4

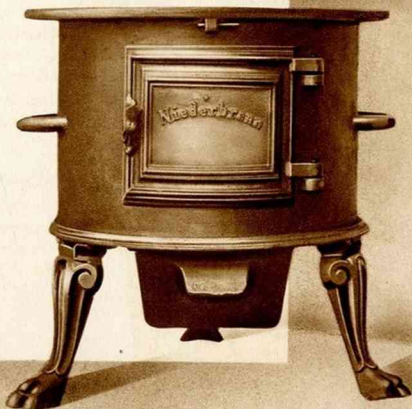
POUR LESSIVEUSES  
A FOND PLAT

Foyer à bois et à houille. Ces foyers de lessiveuses en fonte noire sont livrés avec rondelles et tampons.

## CARACTÉRISTIQUES

Numéros .....		2	3	4
Hauteur totale.....	$\frac{m}{m}$	360	385	415
Diamètre au bord sup' .....	—	350	400	455
Diamètre extér de la garniture de rondelles .....	—	260	310	370
Poids d'expédition ... env. kg.		23	30	44

Ces foyers de lessiveuses sont de construction robuste. Buse horizontale à l'arrière.



# FOYERS DE LESSIVEUSES

Pour lessiveuses à fond plat.



# POÊLES REPASSEUSES

N° 318 à 322

MODÈLE CHARLEVILLE  
FOYER A HOUILLE, COKE  
OU CHARBON DE BOIS

Ces poêles peuvent être livrés avec pieds ordinaires de 170 mm., ou avec pieds hauts de 280 mm.

## CARACTÉRISTIQUES

Numéros .....	318 320 321
Nombre de fers..	6 8 10
Hauteur totale av. pieds ordinaires .. $\frac{mm}{m}$	630 630 630
Hauteur totale av. pieds hauts .....	— 740 740 740
Poids d'expédit. env.kg.	19 30 46

Pour fers de 215 mm. seulement



N° 318 à 321



N° 322

Numéro .....	322
Nombre de fers ...	15
Hauteur totale avec pieds ordinaires ... $\frac{mm}{m}$	820
Hauteur totale avec pieds hauts .....	— 930
Poids d'expédition env. kg.	51

Pour fers de 165 mm. seulement

# POÊLES REPASSEUSES

En fonte noire.

# FERS A REPASSER

## SÉRIES A et B

AVEC POIGNÉE EN FER POLI



SERIE «A»  
Bout en pointe



SERIE «B»  
Bout arrondi

Numéros.....	15	16	17	18
Longueur.....%	150	160	170	180
Largeur.....—	95	95	100	100
Poids d'exp. env. Kg	1,5	1,5	1,7	1,9

Les fers à repasser des séries A et B peuvent être livrés arrondis derrière moyennant un léger supplément de prix. Sur demande, ils sont livrés nickelés.

## FERS A REPASSER

### SÉRIE C

AVEC POIGNÉE EN FER PLAT  
COULÉE DANS LE FER

Numéros.....	14	15	16	17	18	19
Longueur.....%	140	150	160	170	180	190
Largeur.....—	78	85	90	95	100	105
Poids d'exp. env. Kg	1,25	1,46	1,66	2,07	2,28	2,70

Sur demande les fers à repasser de la série C peuvent être livrés avec dessous et côtés nickelés. Le dessus et la poignée sont vernis.



SERIE «C»

## PORTE-FERS

POUR FERS A REPASSER

Pour fers..... N°	14	15	16	17	18	19
Longueur.....%		177		190		
Largeur.....—		106		110		
Poids d'exp. env. Kg.		0,6		0,7		



PORTE-FERS





# PLAQUES DE FOND

Fig. 1 et 2

EN FONTE NOIRE OU  
EN FONTE ÉMAILLÉE

Ces plaques peuvent être livrées émaillées en  
castor, gris ou brun, sur demande spéciale en  
vert, bleu, aubergine ou noir.

Fig. 1

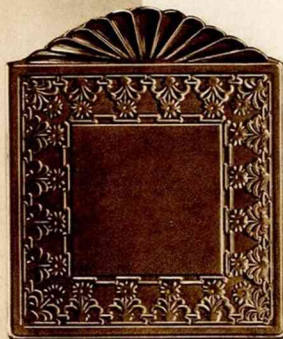


PLAQUE CARRÉE Fig. 1

CARACTÉRISTIQUES

Numéros .....	11	12	13	14
Longueur sans bavette .....	475	495	540	560
Largeur de la plaque .....	465	515	540	570
Hauteur .....	18	18	18	18
Poids d'expédition .....	env. 11	16	17	18

Fig. 2



PLAQUE CARRÉE Fig. 2

CARACTÉRISTIQUES

Numéros .....	21	22	23	24	25	26	27	28
Longueur sans bavette %	480	540	600	660	520	550	620	580
Largeur de la plaque —	480	540	600	660	750	880	820	1000
Hauteur .....	20	20	20	20	20	20	20	20
Poids d'expédit. env. Kg.	10	12	18	20	19	25	24	28

# PLAQUES DE FOND

En fonte noire ou en fonte émaillée.

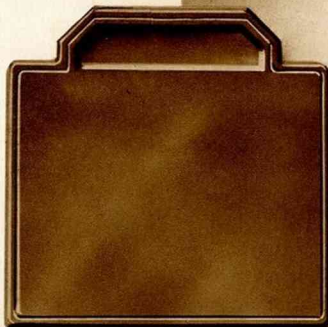
## PLAQUES DE FOND

Fig. 3 et 4

EN FONTE NOIRE OU  
EN FONTE ÉMAILLÉE

Ces plaques peuvent être livrées émaillées en  
castor, gris ou brun, sur demande spéciale en vert,  
bleu, aubergine ou noir.

Fig. 3



### PLAQUE CARRÉE Fig. 3. CARACTÉRISTIQUES

Numéros .....	31	32
Longueur sans bavette .....	435	460
Largeur de la plaque .....	520	565
Hauteur .....	26	26
Poids d'expédition env. Kg.	11	15

### PLAQUE CARRÉE Fig. 4. CARACTÉRISTIQUES

Numéros .....	41	42	43	44
Longueur sans bavette .....	320	355	385	415
Largeur de la plaque .....	360	385	440	470
Hauteur .....	26	26	26	26
Poids d'expédit. env. Kg.	6	7	8	10

Fig. 4



## PLAQUES DE FOND

En fonte noire ou en fonte émaillée.



## Commandes de Pièces de Rechange

---

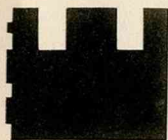
Pour commander des pièces de rechange, bien indiquer, si possible, le nom du poêle, en tous les cas les numéros venus de fonderie sur le tampon de chargement ou la porte et spécifier si le poêle est brut ou émaillé.

Pour le remplacement des pièces émaillées il y a lieu en outre, de préciser la teinte de l'émail.

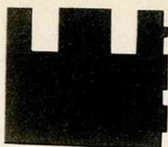
Certains modèles de poêles ayant subi de légères modifications, il est bon de préciser si possible, l'année de fabrication du poêle.

N<sup>os</sup> 465 à 468, 595 A à 598 A

et 667



60



61



63



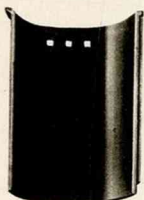
62



64



67



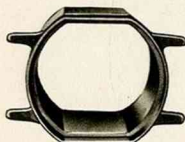
65



91



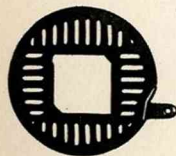
68



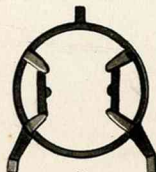
66



92



90



69

## LÉGENDE

Pour tous ces Poêles

- 60. Petite plaque de protection dr.
- 61. Petite plaque de protection g.
- 62. Petite plaque de protect<sup>on</sup> arr.
- 65. Demi-trémie
- 66. Bout de trémie
- 69. Support de grille

Pour Poêles à foyer normal

N<sup>os</sup> 465 à 468 et 667

- 63. Creuset
- 64. Seuil
- 67. Grille rotative
- 68. Grille à coulisse

Pour Poêles à grille braisette

N<sup>os</sup> 595 A à 598 A et 667 A

- 90. Grille rotative
- 91. Creuset
- 92. Grille à coulisse

## POÊLES AMÉRICAINS

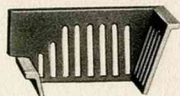
Voir les caractéristiques de ces appareils pages 11 et 14.  
Pour commander des pièces de rechange, bien indiquer le nom et le numéro du poêle, le numéro de la pièce et la teinte de l'émail.



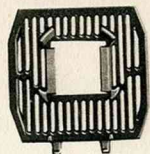


## LÉGENDE

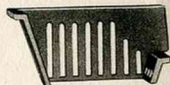
- 16D. Creuset droit
- 16G. Creuset gauche
- 17. Grille rotative
- 18. Grille à coulisse
- 22. Plaque trémie droite
- 23. Plaque trémie gauche
- 24. Plaque trémie avant
- 25. Plaque trémie arrière
- 37. Seuil
- 41. Plaque de protection de la trémie



16 D



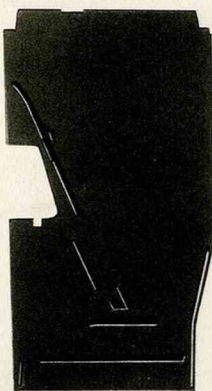
17



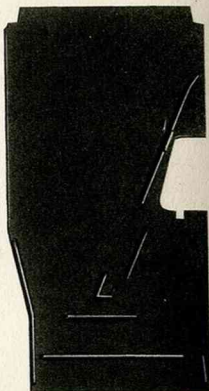
16 G



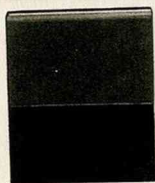
18



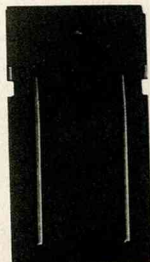
23



22



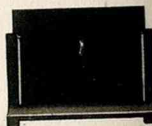
25



24



37

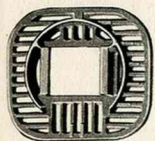


41

## CALORIFÈRES « CARBO »

Voir les caractéristiques de ces appareils page 12.  
 Pour commander des pièces de rechange, bien indiquer le nom et  
 le numéro du poêle, le numéro de la pièce et la teinte de l'émail.

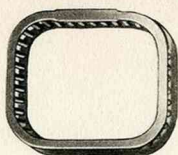
N<sup>os</sup> 625 et 626



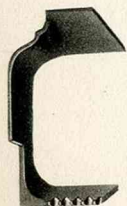
20



21



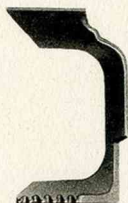
22



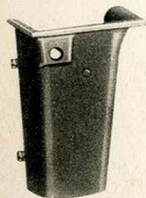
27 G



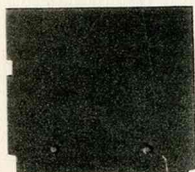
29



27 D



28 G



47



28 D

## LÉGENDE

- 20. Grille rotative
- 21. Grille à coulisse
- 22. Creuset
- 27 G. Rehausse gauche
- 27 D. Rehausse droite
- 28 G. Trémie gauche
- 28 D. Trémie droite
- 29. Bout de trémie

Pour poêle N<sup>o</sup> 626 seulement

- 47. Plaque de protection inférieure avant

## POÊLES « PORPHYRE »

Voir les caractéristiques de ces appareils page 13.  
Pour commander des pièces de rechange, bien indiquer le nom et le numéro du poêle, le numéro de la pièce et la teinte de l'émail.

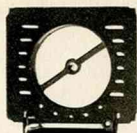


## LÉGENDE

61. Façade intérieure
62. Platine intérieure arrière
63. Platine intérieure gauche
64. Platine intérieure droite
65. Support de grille
66. Grille rotative
67. Tige de manœuvre de grille
68. Encadrement de la grille verticale
69. Grille verticale
70. Encadrement des micas
71. Doublure de la porte de chargement
72. Buse de fumée
73. Clapet de fumée
74. Support du levier de régulateur
75. Levier régulateur, partie avant
76. Levier régulateur, partie arr.



61



65



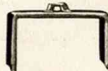
62



66



67



68



63



69



70



64



71



72



73



74



75

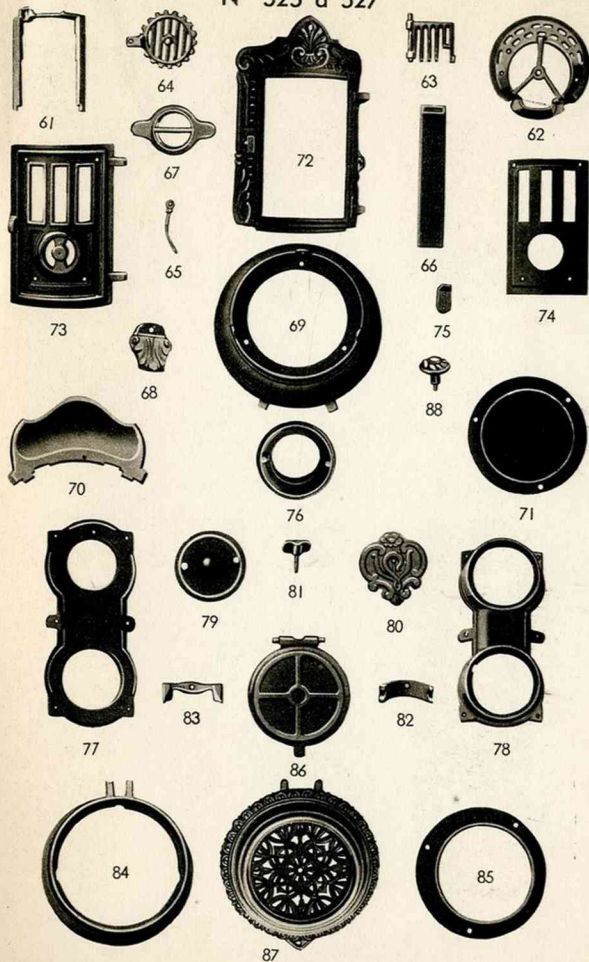


76

## CALORIFÈRES « CORAIL »

Voir les caractéristiques de ces appareils page 17.  
Pour commander des pièces de rechange, bien indiquer le nom et le numéro du poêle, le numéro de la pièce et la teinte de l'émail.

N<sup>os</sup> 525 à 527



## LÉGENDE

61. Encadrement de la grille verticale
62. Support de grille
63. Grille verticale
64. Grille rotative
65. Tige de la grille rotative
66. Canal d'air
67. Buse intérieure
68. Pied
69. Socle
70. Bavette
71. Plaque de fond
72. Façade
73. Porte à micas
74. Encadrement de porte à micas
75. Applique du support de grille
76. Buse extérieure
77. Canal de fumée intérieur
78. Canal de fumée extérieur
79. Tampon de fermeture de la buse
80. Ecusson
81. Vis de fixation
82. Support du couvercle de chargement
83. Etrier
84. Corniche
85. Plaque de dessus
86. Porte de chargement
87. Couvercle
88. Bouton pour couvercle

## IRLANDAIS RONDS N<sup>os</sup> 525 à 527

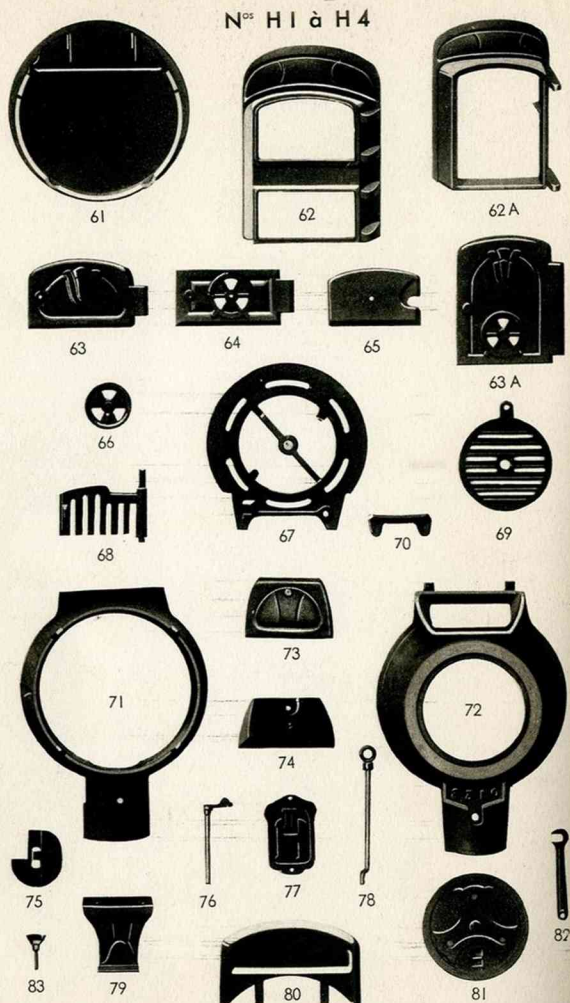
Voir les caractéristiques de ces appareils page 18.  
 Pour commander des pièces de rechange, bien indiquer le nom et le numéro du poêle, le numéro de la pièce et la teinte de l'émail.





## LÉGENDE

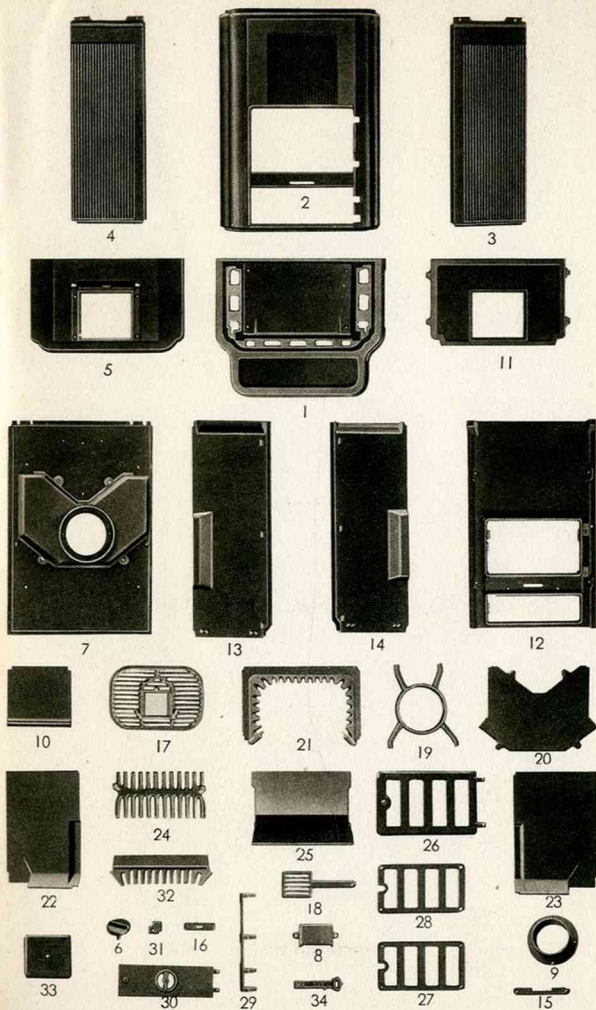
61. Plaque de fond
62. Façade des poêles H2 à H4
- 62 A. Façade du poêle H1
63. Porte de feu des poêles H2 à H4
- 63 A. Porte de feu du poêle H1
64. Porte de cendrier (seul pr H2 à H4)
65. Double de la porte de feu
66. Régulateur
67. Support de grille
68. Grille verticale
69. Grille rotative
70. Support du support de grille
71. Encadrement de cape
72. Cape
73. Porte de chargement
74. Double de la porte de chargement
75. Clapet de fumée
76. Tige du clapet de fumée
77. Ecusson chromé
78. Tige de la grille rotative
79. Pied
80. Bavette
81. Couvreclé
82. Clé
83. Verrou de fermeture



## IRLANDAIS RONDS série H

Voir les caractéristiques de ces appareils page 19.  
 Pour commander des pièces de rechange, bien indiquer  
 le nom et le numéro du poêle et le numéro de la pièce.

## LÉGENDE



1. Socle
2. Façade extérieure
3. Platine de côté, droite
4. Platine de côté, gauche
5. Chapiteau
6. Régulateur
7. Plaque arrière
8. Coffre du clapet d'air
9. Buse
10. Couvrecl
11. Cape intérieure
12. Façade intérieure
13. Platine de côté, intérieure, droite
14. Platine de côté intérieure, gauche
15. Platine fixe d'étanchéité
16. Platine mobile d'étanchéité
17. Grille rotative
18. Grille à coulisse
19. Support de grille
20. Couvercle du coffre
21. Support de trémie
22. Plaque-trémie droite
23. Plaque-trémie gauche
24. Grille-peigne
25. Plaque de protection arrière
26. Porte à micas
27. Encadrement de micas extérieur
28. Encadrement de micas intérieur
29. Charnière double
30. Porte de cendrier
31. Plaquette de fixation de la pièce N°20
32. Seuil
33. Double de la porte de chargement
34. Partie avant du coupe tirage

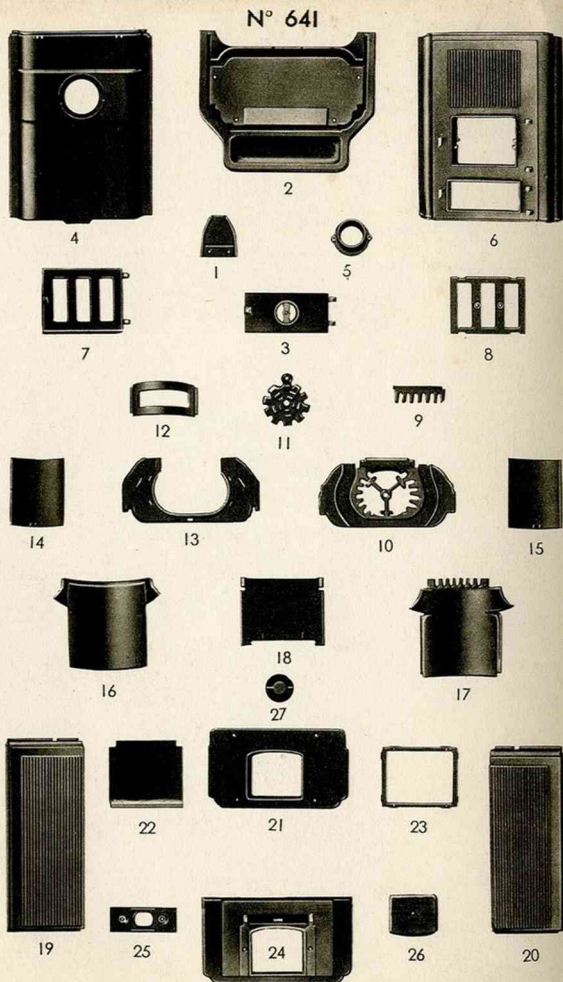
## POÊLE GENRE CHEMINÉE « PYRIA »

Voir les caractéristiques de cet appareil page 23.  
 Pour commander des pièces de rechange, bien indiquer le nom et le numéro du poêle, le numéro de la pièce et la teinte de l'émail.



## LÉGENDE

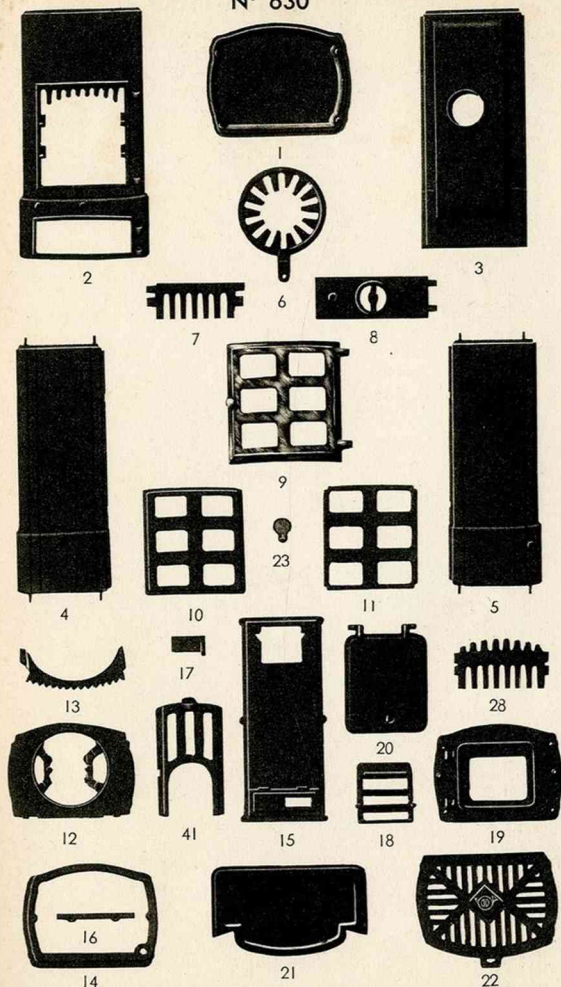
1. Pied
2. Plaque de fond
3. Porte de cendrier
4. Plaque arrière
5. Buse
6. Façade
7. Porte à micas
8. Encadrement de micas
9. Grille-peigne
10. Support de grille
11. Grille rotative
12. Plaque d'appui des briques
13. Support de trémie
14. Plaque de protection droite
15. Plaque de protection gauche
16. Trémie (partie arrière)
17. Trémie (partie avant)
18. Plaque de protection façade
19. Plaque de côté, extérieure, droite
20. Plaque de côté, extérieure, gauche
21. Cape intérieure
22. Porte de chargement
23. Encadrement d'amiante
24. Cape extérieure
25. Double de porte de cendrier
26. Double de porte de chargement
27. Rosace d'admission d'air(503/13)



## POÊLE GENRE CHEMINÉE « PYRIETTE »

Voir les caractéristiques de cet appareil page 24.  
 Pour commander des pièces de rechange, bien indiquer le nom et  
 le numéro du poêle, le numéro de la pièce et la teinte de l'émail

N° 630



LÉGENDE

1. Socle
2. Façade
3. Plaque arrière
4. Plaque de côté, gauche
5. Plaque de côté, droite
6. Grille rotative (10A-6)
7. Grille-peigne inférieure (10A-7)
8. Porte de cendrier
9. Porte à micas
10. Encadrement intérieur de micas
11. Encadrement extérieur de micas
12. Support de grille
13. Seuil
14. Cape
15. Platine de séparation
16. Glissière pour tirant
17. Clapet de contre-tirage
18. Volet pour platine N° 15.
19. Plaque de dessus
20. Couvercle de chargement
21. Bavette
22. Couvercle émaillé
23. Support de la plaque indicatrice de réglage
28. Grille-peigne supérieure (10A-28)
41. Grille à coulisse (460-41)

**POÊLE « JADE »**

Voir les caractéristiques de cet appareil page 25.  
 Pour commander des pièces de rechange, bien indiquer le nom et le numéro du poêle, le numéro de la pièce et la teinte de l'émail.



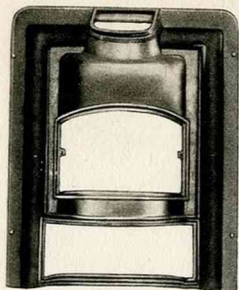


## LÉGENDE

61. Doublure de protection  
 62. Support de grille  
 63. Grille peigne (N<sup>os</sup> 368 et 368<sup>F</sup> seulement)  
 64. Encadrement de micas  
 65. Coffre  
 66. Peigne chargeur  
 67. Grille rotative  
 68. Doublure de la porte de chargement  
 69. Tige de la grille rotative  
 70. Grille à coulisse avec sa tige  
 71. Seuil

Pour N<sup>o</sup> 369<sup>F</sup> seulement :

72. Façade émaillée spéciale  
 73. Plaque arrière avec tube d'air  
 74. Porte à micas  
 75. Encadrement interm. de micas  
 76. Encadrement extérieur de micas



51



62



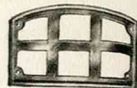
70



63



69



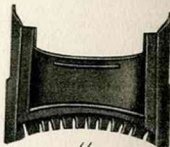
68



65



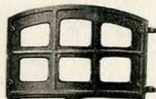
67



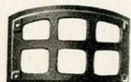
66



71



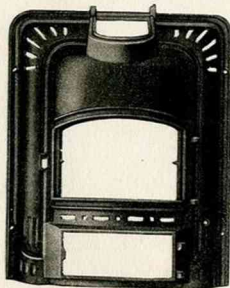
74



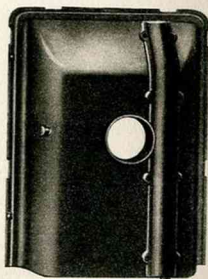
75



76



72

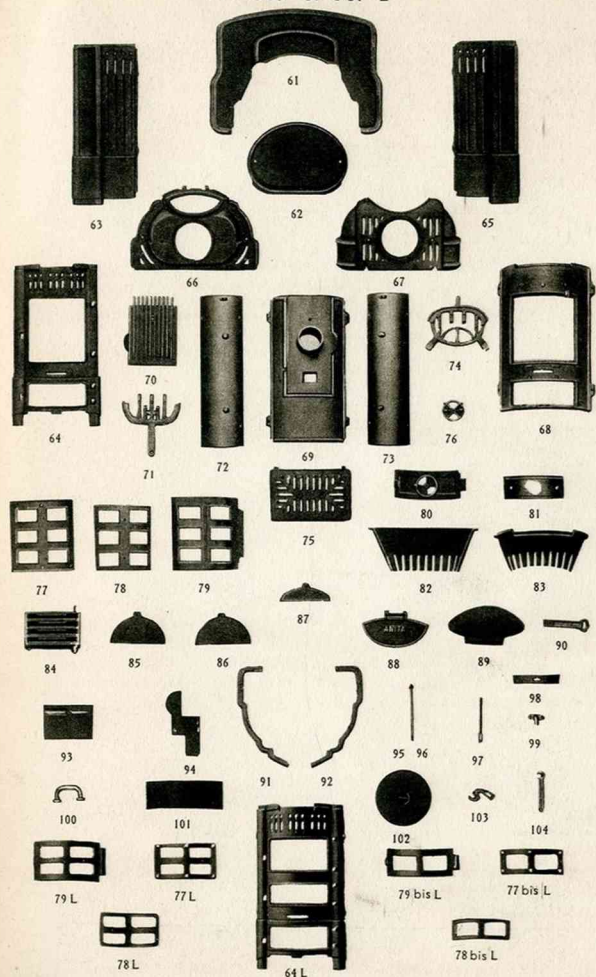


73

## CHEMINÉES « PERFECTA »

Voir les caractéristiques de ces appareils pages 26 et 27  
 Pour commander des pièces de rechange, bien indiquer le nom et le numéro du poêle, le numéro de la pièce et la teinte de l'émail.

## LÉGENDE



61. Plaque de fond  
62. Socle  
63. Platine de côté, droite  
64. Façade (pour N° 607 seul)  
65. Platine de côté, gauche  
66. Chapiteau intérieur  
67. Chapiteau extérieur  
68. Façade intérieure  
69. Plaque arrière  
70. Coffre cannelé  
71. Grille rotative  
72. Plaque de protection de côté, gauche  
73. Plaque de protection de côté, droite  
74. Support de grille  
75. Couverture émaillée  
76. Régulateur  
77. Grand encadrement de micas pour  
78. Petit encadrement de micas (N° 607  
seul)  
80. Porte de cendrier  
81. Double de la porte de cendrier  
82. Creuset, partie arrière  
83. Creuset, partie avant  
84. Grille verticale  
85. Demi-lune  
86. Demi-lune  
87. Petite plaque de protection  
88. Double de la porte de chargement  
89. Porte de chargement  
90. Tirette du papillon de contre-tirage  
91. Corniche nickelée, côté gauche  
92. Corniche nickelée, côté droit  
93. Contre-plaque fixe du papillon de c. t.  
94. Papillon de contre tirage  
95. Axe de la porte à micas  
96. Axe de la porte de cendrier  
97. Axe du papillon de contre-tirage  
98. Plaque mobile d'étanchéité de la grille  
99. Laquet de fermeture de la porte de chargement  
100. Poignée du couvercle  
101. Tôle émaillée  
102. Tampon  
103. Laquet de fermeture  
104. Clief

## Pour N° 607 L seul.

64. L. Façade  
77. L. Grand encadrement de micas sup.  
78. L. Petit encadrement de micas sup.  
79. L. Porte à micas supérieure  
77 bis L. Grand encadrement de micas inf.  
78 bis L. Petit encadrement de micas inf.  
79 bis L. Porte à micas inférieure

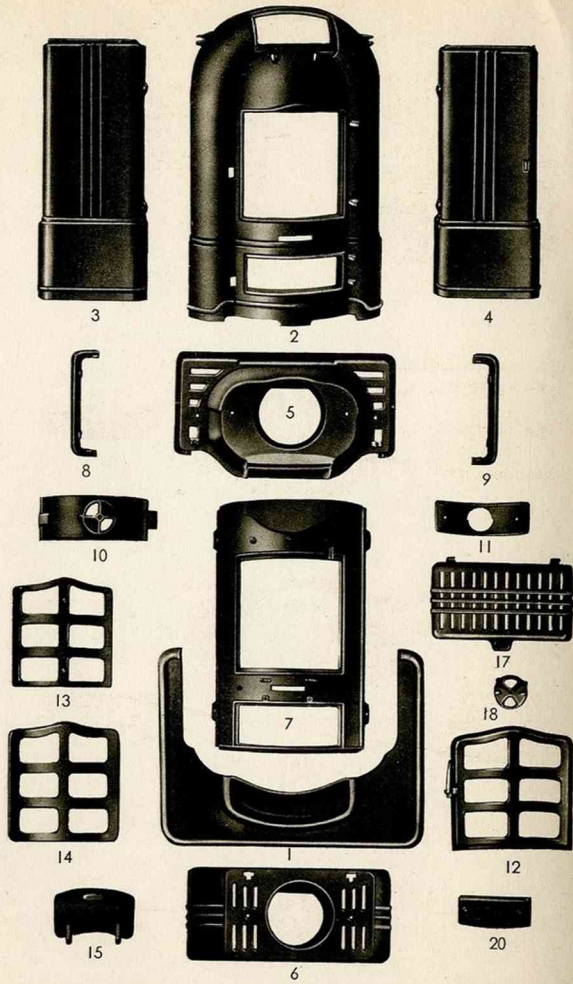
## CHEMINÉES « ANITA »

Voir les caractéristiques de ces appareils pages 28 et 29  
Pour commander des pièces de rechange, bien indiquer le nom et  
le numéro du poêle, le numéro de la pièce et la teinte de l'émail.



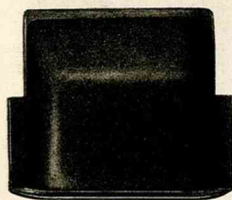
### LÉGENDE

1. Plaque de fond
2. Façade extérieure
3. Plaque de côté, gauche
4. Plaque de côté, droite
5. Chapiteau intérieur
6. Chapiteau extérieur
7. Façade intérieure
8. Corniche gauche
9. Corniche droite
10. Porte de cendrier
11. Double de la porte de cendrier
12. Porte à micas
13. Grand encadrement à micas
14. Petit encadrement à micas
15. Porte de chargement
17. Couvercle
18. Régulateur
20. Double de la porte de chargement

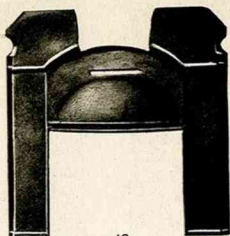


## CHEMINÉE « MARLÈNE »

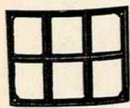
Voir les caractéristiques de cet appareil page 30.  
 Pour commander des pièces de rechange, bien indiquer le nom et le numéro du poêle, le numéro de la pièce et la teinte de l'émail.



61



62



63



65



64



66



67



69



68



70



72



71

## LÉGENDE

- 61. Coffre
- 62. Façade intérieure
- 63. Encadrement de micas
- 64. Seuil
- 65. Peigne chargeur
- 66. Support de grille
- 67. Grille rotative
- 68. Grille à coulisse
- 69. Grille peigne
- 70. Tige de la grille à coulisse
- 71. Tige de la grille rotative
- 72. Double de la porte de chargement

## CHEMINÉE « DIAMANT »

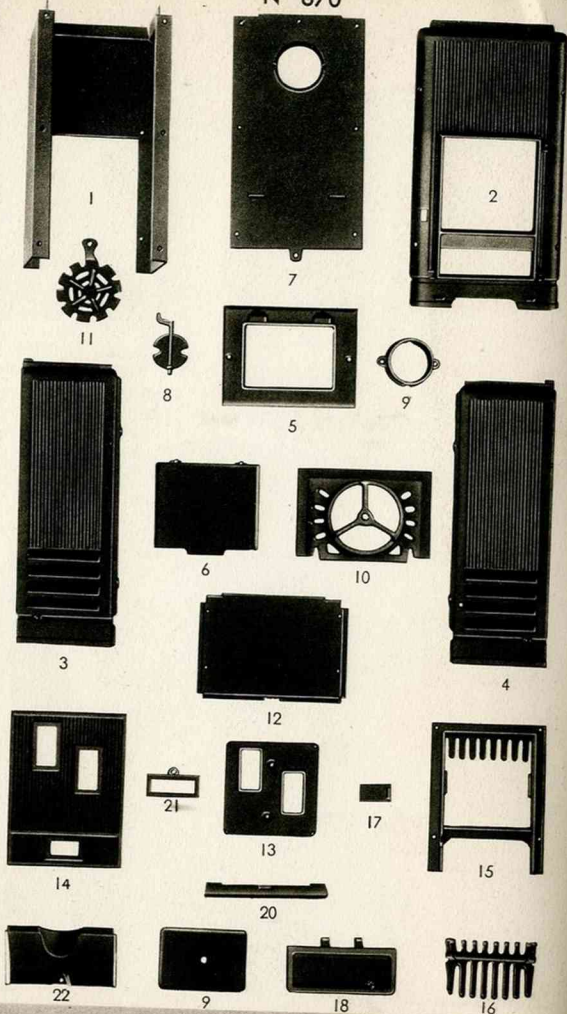
Voir les caractéristiques de cet appareil page 31.  
 Pour commander des pièces de rechange, bien indiquer le nom et  
 le numéro du poêle, le numéro de la pièce et la teinte de l'émail.





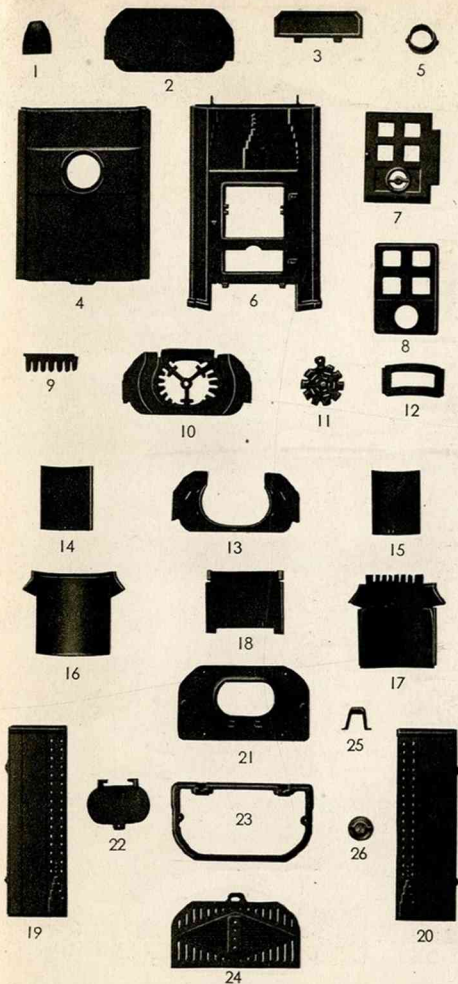
## LÉGENDE

1. Coffre en tôle
2. Façade
3. Plaque de côté, gauche
4. Plaque de côté, droite
5. Chapiteau
6. Couvercle
7. Plaque arrière
8. Clapet de fumée
9. Buse
10. Support de grille
11. Grille ronde
12. Plaque de fond
13. Encadrement de micas
14. Porte à micas
15. Encadrement intérieur
16. Grille peigne
17. Registre-régulateur
18. Bavette
19. Double de la porte de chargement
20. Cornière
21. Glissière
22. Plaque de buse



## POÊLE « SILEX »

Voir les caractéristiques de cet appareil page 35.  
Pour commander des pièces de rechange, bien indiquer le nom et le numéro du poêle, le numéro de la pièce et la teinte de l'émail.



## LÉGENDE

1. Pied
2. Plaque de dessous
3. Bavette
4. Plaque arrière
5. Buse
6. Façade
7. Porte à micas
8. Encadrement de micas
9. Grille-peigne
10. Support de grille
11. Grille rotative
12. Plaque d'appui des briques
13. Support de trémie
14. Plaque de protection droite
15. Plaque de protection gauche
16. Trémie (partie arrière)
17. Trémie (partie avant)
18. Plaque de protection façade
19. Plaque de côté, ext\*, droite
20. Plaque de côté, ext\*, gauche
21. Plaque de dessus
22. Porte de chargement
23. Cape
24. Couvercle émaillé
25. Crampon-charnière de n° 22
26. Rosace d'admission d'air (503/13)

## POÊLE « GRANIT »

Voir les caractéristiques de cet appareil page 36.  
 Pour commander des pièces de rechange, bien indiquer le nom et  
 le numéro du poêle, le numéro de la pièce et la teinte de l'émail.



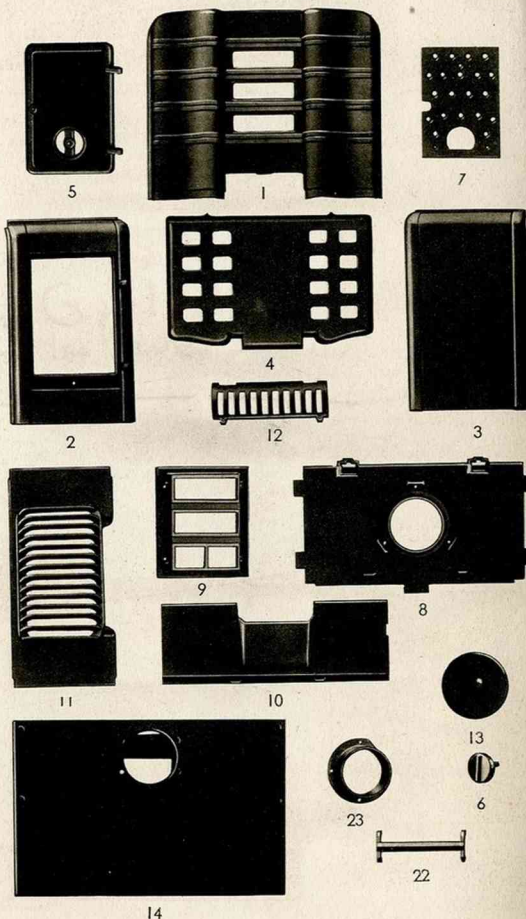
## LÉGENDE

1. Plaque de côté
2. Façade
3. Plaque arrière
4. Couvercle
5. Porte de feu
6. Rosace
7. Double de la porte de feu
8. Plaque de dessus
9. Encadrement de micas
13. Tampon
14. Coffre en tôle
22. Chevalet
23. Buse

### Pour N° 623 seulement

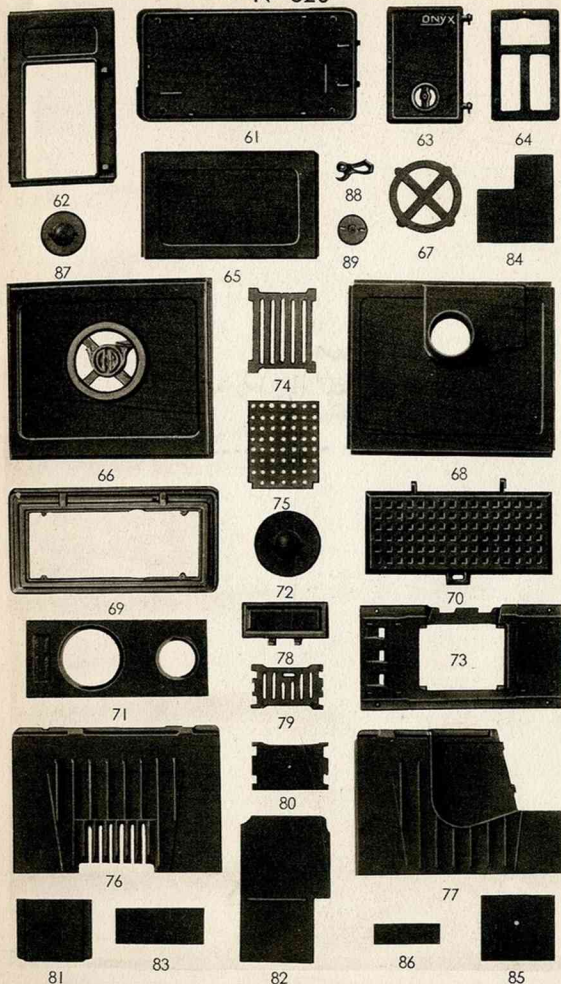
10. Contre-plaque de tirage
11. Grille-corbeille à houille
12. Grille verticale

N° 622 et 623



## POÊLES « BÛCHERON »

Voir les caractéristiques de ces appareils page 37.  
Pour commander des pièces de rechange, bien indiquer le nom et le numéro du poêle, le numéro de la pièce et la teinte de l'émail.



## LEGENDE

61. Plaque de fond
62. Façade
63. Porte de feu
64. Encadrement d'amiante
65. Plaque arrière
66. Plaque de côté émaillée
67. Encadrement de micas
68. Plaque de côté avec buse
69. Cape
70. Couvreclé ajouré
71. Plaque de dessus
72. Tampon de chargement
73. Plaque de grille
74. Grille à houille
75. Grille à bois mobile
76. Plaque de protect\* côté micas
77. Plaque de protect\* côté buse
78. Bavette
79. Grille verticale mobile
80. Plaque mobile de foyer
81. Plaque avant de foyer
82. Plaque de protection arrière
83. Plaque de fond du canal de fumée
84. Chicane de tirage
85. Plaque arrière de foyer
86. Plaque de protect\* de la cape
87. Tampon de nettoyage
88. Loquet de fermeture
89. Rosace de réglage

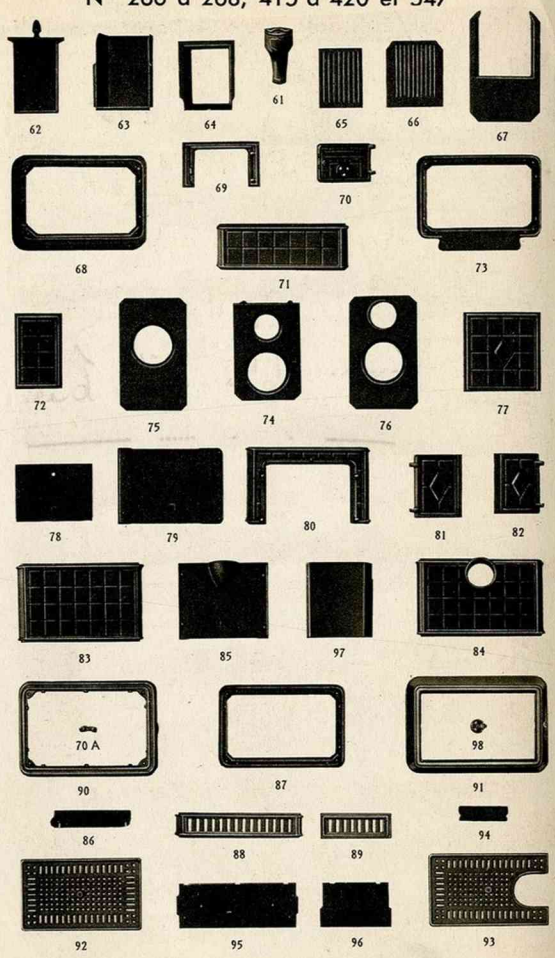
## POÊLE « ONYX »

Voir les caractéristiques de cet appareil page 38.  
 Pour commander des pièces de rechange, bien indiquer le nom et  
 le numéro du poêle, le numéro de la pièce et la teinte de l'émail.



### LÉGENDE

- 61. Pied (4 pièces par poêle)
- 62. Tiroir
- 63. Double tiroir en tôle
- 64. Creuset
- 65. Grille à houille
- 66. Grille à bois
- 67. Platine de fond
- 68. Socle
- 69. Encadrement de la porte de feu
- 70. Porte de feu
- 70 A. Loquet de porte de feu
- 71. Platine de côté du foyer (lisse ou ornée)
- 72. Platine de derrière du foyer
- 73. Encadrement de four
- 74. Platine de four (en 2 pièces pour N<sup>o</sup> 267/8)
- 75. Platine pour encadrement de galerie sans buse
- 76. Platine pour encadrement de galerie avec buse
- 77. Platine de front du four
- 78. Platine de séparation
- 79. Platine à vapeur pour buse dessus
- 80. Platine de côté ouverte
- 81. Porte de four gauche
- 82. Porte de four droite
- 83. Platine de côté fermée, sans buse
- 84. Platine de côté fermée, avec buse
- 85. Platine à vapeur pour buse de côté
- 86. Allongement de la platine à vapeur pour buse de côté
- 87. Encadrement de galerie
- 88. Galerie longue (2 pièces par poêle)
- 89. Galerie courte (2 pièces par poêle)
- 90. Partie inférieure de la cape
- 91. Partie supérieure de la cape
- 92. Couvercle ajouré, buse de côté
- 93. Couvercle ajouré, buse dessus
- 94. Avance
- 95. Plaque de protection de côté du foyer
- 96. Plaque de protection arrière du foyer
- 97. Plaque de protection de front arr.
- 98. Rosace de réglage

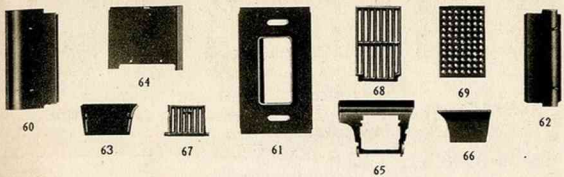


## POÊLES A FOUR

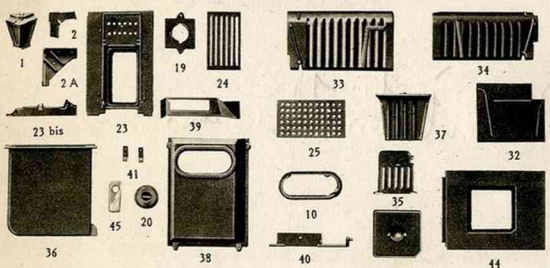
Voir les caractéristiques de ces appareils pages 40 à 45.  
 Pour commander des pièces de rechange, bien indiquer le nom et le numéro du poêle, le numéro de la pièce et la teinte de l'émail.



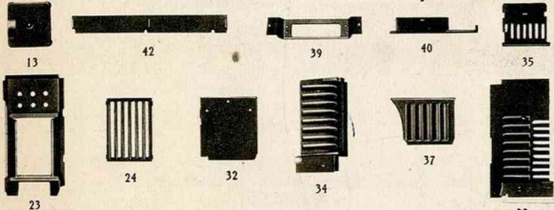
### Cuisinières Tôle, série A (foyer mixte)



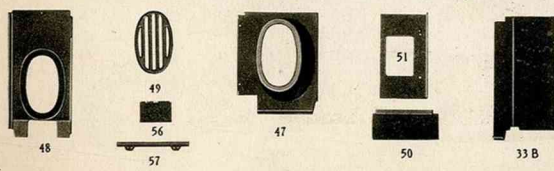
### Cuisinière Tôle, N° 730



### Cuisinières Fonte, N°s 653 à 656 (foyer mixte)



### Cuisinières Fonte, N°s 653 à 656 (foyer pot)



## LÉGENDE

### SÉRIE A, N° 700 à 711

- 60. Parabole du foyer, côté pionon
- 61. Support de grille
- 62. Parabole du foyer, côté four
- 63. Plaque arrière du foyer
- 64. Plaque de fermeture de l'arrière du foyer
- 65. Encadrement de la grille vertic\*
- 66. Equerre de raccourcissement du foyer
- 67. Grille verticale
- 68. Grille à houille
- 69. Grille à bois

### N° 730

- 1. Pied
- 2. Plaque intermédiaire
- 2 A. Equerre
- 10. Buse ovale
- 19. Cadre de nettoyage
- 20. Couverture de nettoyage
- 23. Support de grille
- 23 bis. Plaque de protection de la façade
- 24. Grille à houille
- 25. Grille à bois
- 32. Plaque verticale du fond du foyer
- 33. Parabole, côté gauche
- 34. Parabole, côté droit
- 35. Grille verticale
- 36. Bassin
- 37. Equerre de raccourcissement du foyer
- 38. Coffre avec trou de buse
- 39. Cage du clapet de tirage
- 40. Clapet de tirage
- 41. Etrier de fixation du clapet de tirage
- 43. Tampon de la sole du four
- 44. Sole du four
- 45. Plaque à robinet, chromée

### N° 653 à 656, FOYER MIXTE

- 13. Double de la porte de foyer
- 23. Support de grille
- 24. Grille à houille
- 32. Plaque de protection arrière
- 33. Plaque de foyer, côté gauche
- 34. Plaque de foyer, côté droit
- 35. Grille verticale
- 37. Equerre de raccourcissement du foyer
- 39. Cage du clapet de tirage
- 40. Clapet de tirage
- 42. Plaque de protection de la façade

### N° 653 à 656, FOYER POT

- 33 B. Plaque de foyer, côté gauche
- 47. Pot
- 48. Support du pot
- 49. Grille à houille
- 50. Plaque support-pot, arrière
- 51. Plaque de séparation
- 56. Registre du four
- 57. Guide du registre du four

# CUISINIÈRES

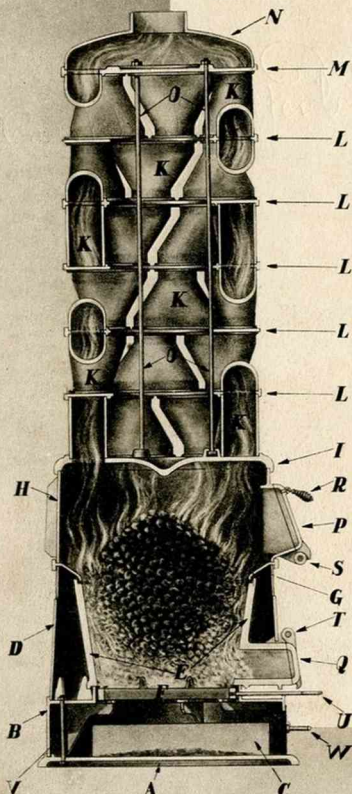
Voir les caractéristiques de ces appareils pages 48 à 54.  
 Pour commander des pièces de rechange, bien indiquer le nom  
 et le numéro de la cuisinière et le numéro de la pièce.



N° 85

LÉGENDE

Cette légende indique également l'ordre de montage des pièces



	Ordre de montage
A. Plaque de base	1
B. Socle	2
C. Tiroir cendrier	3
D. Enveloppe	6
E. Trémie	5
F. Grille	4
G. Couronne	7
H. Virole de chargement	8
I. Plaque de ciel	9
K. Eléments intermédiaires (6 par étage)	10
L. Plaques intermédiaires	11
M. Plaque finale (en 2 pièces)	12
N. Dôme	14
O. Barres de serrage	13
P. Porte de chargement	etc...
Q. Porté de foyer	
R. Poignée de la porte de chargement	
S. Axe de charnières de cette porte	
T. Axe de charnières de la porte de foyer	
U. Poignée de la grille	
V. Boulons de fixation de la plaque de base	
W. Poignée du cendrier	

Pour obtenir un tirage parfait et éviter tous risques d'émanations de gaz, il est recommandé de mastiquer soigneusement tous les joints à partir de la couronne.

**POELES « ARTISAN »**

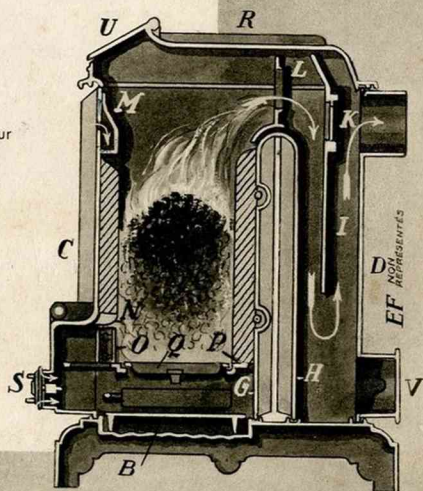
Voir les caractéristiques de ces appareils pages 58 et 59.  
 Pour commander des pièces de rechange, bien indiquer le nom et le numéro du poêle et le numéro de la pièce.

N<sup>os</sup> 1 à 6 et 1 T à 6 T

## LÉGENDE

- A. Socle
- B. Plaque de cendrier
- C. Platine de devant
- X D. Platine de derrière
- E. Platine de côté, droite
- F. Platine de côté, gauche
- G. Platine de séparation, devant
- H. Platine de séparation, derrière
- I. Platine de circulation
- K. Registre
- L. Grille de répartition de la flamme
- M. Plaque de protection
- N. Encadrement de grille
- O. Grille verticale
- P. Plaque de grille
- Q. Grille rotative
- R. Chapiteau
- S. Porte à mica avec régulateur
- U. Porte de chargement
- V. Tampon de nettoyage

Il est recommandé de remplacer les briques réfractaires dès leur usure afin d'éviter toute détérioration et tout mauvais fonctionnement des calorifères.



## CALORIFÈRES IRLANDAIS

Voir les caractéristiques de ces appareils pages 60 et 61.  
Pour commander des pièces de rechange, bien indiquer le nom et le numéro du poêle et le numéro de la pièce.

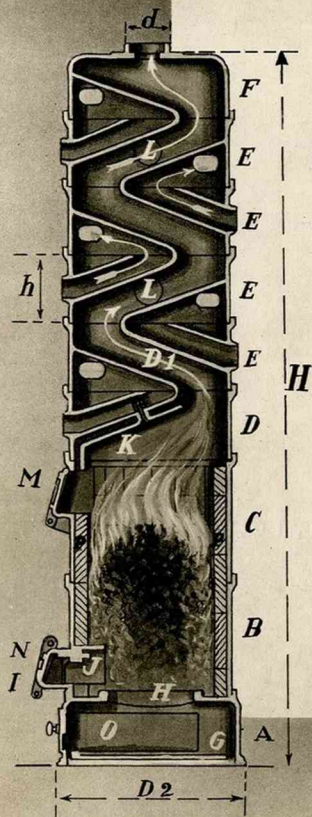




N° 61 C

LÉGENDE

Cette légende indique également l'ordre de montage des pièces



	Ordre de montage
A. Socle	1
B. Virole de foyer	4
C. Virole de chargement	5
D. Virole à 1 ouverture	6
E. Viroles à 3 ouvertures	7
F. Dôme	8
G. Plaque de fond	2
H. Grille principale	3
I. Grille verticale	} Ces pièces sont montées à l'usine sur les viroles correspondantes
J. Plaque de protection	
K. Plaque de protection inclinée	
L. Obturateurs	
M. Porte de chargement	
N. Porte de foyer	
O. Cendrier en tôle	
P. Briques réfractaires	

Les portes de chargement, de foyer et de cendrier, sont à monter dans le même axe. L'ouverture de la virole D est également dans l'axe des portes. Les grandes ouvertures ovales (entrées d'air froid) des 2<sup>e</sup> et 4<sup>e</sup> viroles E doivent être placées dans l'axe des portes. Celles des 1<sup>e</sup> et 3<sup>e</sup> viroles E à 180° des précédentes. Le dôme F est placé de façon à ce que les 2 orifices de sortie d'air chaud qu'il porte soient de part et d'autre de l'axe des portes pour les poêles à 2 ou 4 viroles E, à 180° de la position précédente si le poêle comporte 3 viroles E. Il est indispensable de mastiquer tous les joints entre viroles.

## POÊLES D'ATELIERS

Voir les caractéristiques de ces appareils page 62.  
 Pour commander des pièces de rechange, bien indiquer le nom et le numéro du poêle et le numéro de la pièce.

N° 410 A.



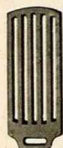
L - Demi-Lune



O. Platine de séparation



C. Plaque de Grille



D1 - Grille



D2 - Grille demi-ronde gauche



D3 - Grille demi-ronde droite



G1 - Grille verticale

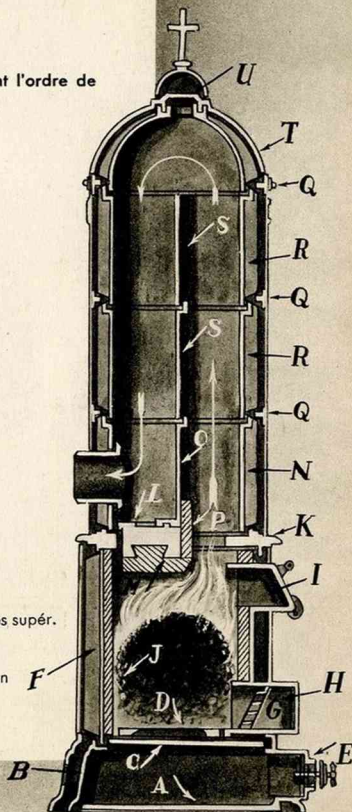


G2 Poignée de la Grille verticale

LÉGENDE

Cette légende indique également l'ordre de montage des pièces.

- A Plaque de fond du socle
- B Socle
- C Plaque de grille
- D Grille (en 3 pièces)
- E Porte du cendrier
- F Pièce de feu
- G Grille verticale avec poignée
- H Porte de feu
- I Porte de chargement
- J Garniture réfractaire
- K Anneau intermédiaire
- L Demi-lune
- M Briques réfractaires
- N Virole à nervures avec buse
- O Platine inférieure de séparation
- P Briques réfractaires
- Q Anneaux intermédiaires des viroles supér.
- R Viroles supérieures à nervures
- S Platines supérieures de séparation
- T Chapiteau à nervures
- U Tampon final.



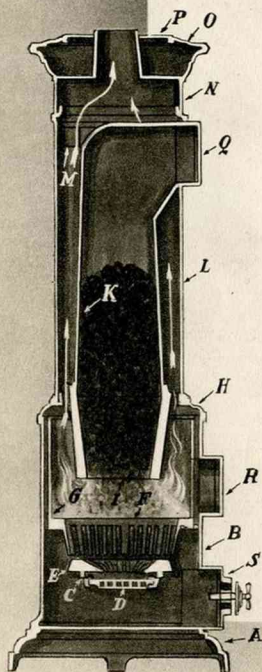
# FOURNEAU D'ÉGLISE

Voir les caractéristiques de cet appareil page 63  
 Pour commander des pièces de rechange, bien indiquer le nom et  
 le numéro du poêle et le numéro de la pièce.

N<sup>os</sup> IN à 4N

## LÉGENDE

Cette légende indique également l'ordre de montage des pièces



- A. Socle
- B. Pièce de feu
- C. Support des grilles
- D. Grille à coulisse
- E. Grille rotative
- F. Creuset
- G. Doublure
- H. Rondelle-support du bout de trémie
- I. Bout de trémie
- K. Trémie
- L. Fût
- M. Cale
- N. Cape
- O. Couvercle
- P. Petit couvercle
- Q. Porte de chargement
- R. Porte de feu
- S. Porte de cendrier

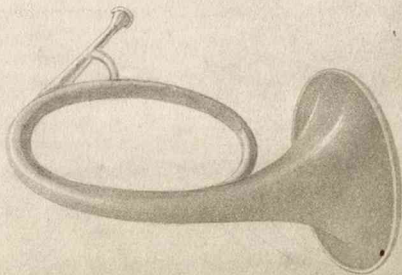
Il est recommandé de faire un joint en terre à l'emboîtement H de la rondelle-support avec la pièce de feu B et avec le fût L, ainsi qu'à l'emboîtement de la cape N avec le fût.

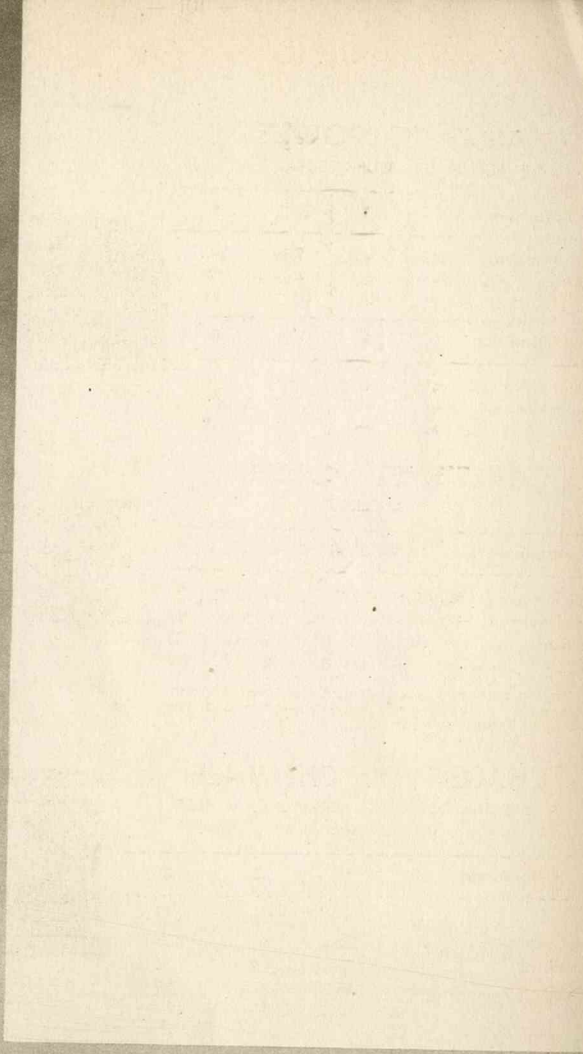
## CALORIFÈRES D'ALSACE

Voir les caractéristiques de ces appareils page 64.  
 Pour commander des pièces de rechange, bien indiquer le nom et le numéro du poêle et le numéro de la pièce.

DE DIETRICH

**ACCESSOIRES  
DE CHAUFFAGE**





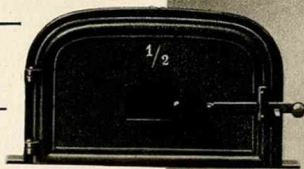
## CHASSIS ET PORTES

DE FOURS DE BOULANGERS

Numéros	0	1/2	1
Hauteur intérieure. . . m/m	245	285	310
Largeur intérieure . . . —	405	455	470
Poids . . . . . env. kg.	10	7,2	14

Numéros	2	3	4
Hauteur intérieure. . . m/m	330	355	370
Largeur intérieure . . . —	490	540	580
Poids . . . . . env. kg.	16	16	17



## CHASSIS ET PORTES

DE BUANDERIES

Numéros	1	2	3	4	5	6	7	8	9
Largeur intérieure. . . m/m	177	197	217	227	237	247	257	257	287
Hauteur intérieure. . . —	147	167	187	197	217	227	237	247	267
Profondeur . . . . . —	83	83	83	83	83	83	83	83	83
Poids . . . . . env. kg.	5	6,1	6,5	7,2	8,4	7,9	8	7,5	8,5



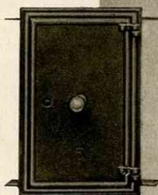
En cas de commande importante et sauf avis contraire, nous expédions les cadres moitié avec ouverture à droite, moitié avec ouverture à gauche.

## CHASSIS DE CHEMINÉE

A DOUBLE PORTE ET FERMETURE A CLEF

(Clef démontable)

Numéros	1	2	3
Largeur intérieure . . . m/m	142	148	175
Hauteur intérieure. . . —	225	272	315
Profondeur . . . . . —	75	75	60
Poids . . . . . env. kg.	3,9	4,3	4,9



# ACCESSOIRES DE CHAUFFAGE



## MANCHETTES POUR TUYAUX DE FUMÉE

Diamètre intérieur . m/m	125	131	137	139	141	144	150
Poids . . . . . env. kg.	0,8	0,8	1	1	1	1	1,4

## REGISTRES DE CHEMINÉE DOUBLES

Numéros . . . . .	0	1	2	3
Largeur intérieure . . . . . m/m	185	200	275	360
Hauteur intérieure . . . . . —	140	165	170	115
Profondeur . . . . . —	35	38	48	50
Poids . . . . . env. kg.	3,3	4,4	5,8	7,5

## REGISTRES DE CHEMINÉE SIMPLES

Numéros . . . . .	0	1	2	3
Hauteur . . . . . m/m	175	180	180	190
Largeur . . . . . —	210	235	285	390
Poids . . . . . env. kg.	2,8	3,8	5	6

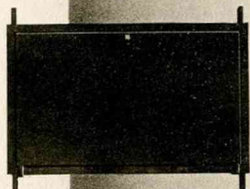
## REGISTRES DE FOYER

Numéros . . . . .	1	2	3	4	5	6	7
Longueur de l'ouverture. m/m	128	152	180	206	238	262	295
Hauteur de l'ouverture . —	108	128	137	160	175	182	202
Poids avec registre. . env. kg.	2,6	3,1	3,8	4,8	5,4	6,1	6,5
Numéros . . . . .	8	9	10	11	12	13	14
Longueur de l'ouverture. m/m	325	345	385	398	388	445	498
Hauteur de l'ouverture . —	213	230	245	260	284	260	273
Poids avec registre. . env. kg.	7	8,3	9,6	11,8	13,7	15	18,1

# ACCESSOIRES DE CHAUFFAGE

## CADRES DE CHEMINÉE

Numéros . . . . .	1	2	3	4
Hauteur intérieure . . . . . m/m	225	225	285	335
Largeur intérieure . . . . . —	165	195	225	275
Poids . . . . . env. kg.	5	6	7	9
Numéros . . . . .	5	6	7	
Hauteur intérieure . . . . . m/m	425	595	635	
Largeur intérieure . . . . . —	345	345	360	
Poids . . . . . env. kg.	12	15	21	



## BACS A HOUILLE OVALES

Numéros . . . . .	0	1	2	3	4
Longueur totale sans poignées . m/m	410	435	455	470	505
Largeur . . . . . —	205	210	230	235	245
Profondeur . . . . . —	130	135	150	160	175
Poids . . . . . env. kg.	3	4	4,5	5	6
Numéros . . . . .	5	6	7	8	
Longueur totale sans poignées . . m/m	520	555	610	710	
Largeur . . . . . —	260	285	285	325	
Profondeur . . . . . —	180	190	215	255	
Poids . . . . . env. kg.	6,5	7,5	10,5	16,9	



## BACS A HOUILLE OCTOGONES

Numéros . . . . .	0	1	2	3	4	5
Longueur totale sans poignées . m/m	405	420	445	510	560	630
Largeur . . . . . —	245	250	255	280	305	345
Profondeur . . . . . —	155	170	170	190	205	235
Poids . . . . . env. kg.	5,4	6,5	7,7	8,1	10,8	15

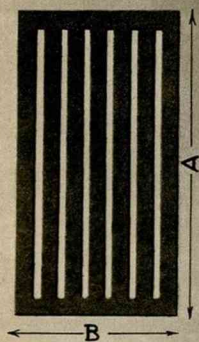
# ACCESSOIRES DE CHAUFFAGE





## GRILLES A BOIS

Longueur A m/m	Largeur B m/m	Poids kg	Longueur A m/m	Largeur B m/m	Poids kg
200	140	1,800	360	180	4,300
220	150	2,140	360	200	4,550
230	160	2,350	360	220	4,800
260	160	2,900	360	240	5,350
280	150	3	360	260	5,750
280	160	3	370	180	5,400
280	180	3,400	370	200	4,500
300	140	2,800	380	180	5,300
300	160	3,150	380	200	4,600
300	180	3,650	380	220	6,050
300	200	3,650	380	240	6,700
300	220	4	380	260	7
320	160	3,350	400	180	4,500
320	180	3,800	400	200	5,250
320	200	3,950	400	210	5,400
320	220	3,950	400	220	5,900
320	240	4,850	400	250	6,350
340	200	4,250	400	260	6,500
340	240	5,100	420	200	5,550
340	260	5,600	420	220	6,250
350	150	3,300	420	240	6,350
350	200	4,650	450	220	6,900
350	220	4,950	450	250	7
350	250	5,200			

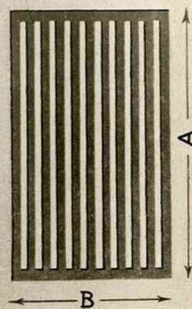


N° 201

## ACCESSOIRES DE CHAUFFAGE

# GRILLES A HOUILLE

Longueur A m/m	Largeur B m/m	Poids kg	Longueur A m/m	Largeur B m/m	Poids kg
200	150	2,350	340	160	3,100
200	170	2,900	340	170	4,300
210	160	3 »	340	180	5,750
220	150	3 »	340	200	7,250
220	170	3,100	340	220	6,600
220	200	3,800	340	240	7,150
230	160	3 »	350	150	4,950
240	180	3,300	350	160	5,200
240	200	4,400	350	170	6,050
250	140	3 »	350	180	5,500
250	180	4 »	350	200	6,700
250	190	4 »	350	220	7 »
260	140	3,100	350	250	8,600
260	160	3,500	350	260	9,350
260	180	4,350	360	150	5,150
260	200	4,700	360	170	5,200
260	220	5,500	360	180	5,450
260	240	5,400	360	200	7,300
270	130	3,150	360	220	8,350
280	140	3,450	360	240	8,850
280	150	3,500	370	180	6,700
280	160	3,900	370	200	7,750
280	180	4,350	380	160	6,350
280	200	5,850	380	180	7,400
290	140	3,550	380	200	7,250
300	140	3,500	380	220	8,300
300	150	4,150	380	240	9,150
300	160	4,050	400	160	5,850
300	170	4,200	400	180	7,250
300	180	4,650	400	200	10 »
300	190	4,650	400	220	8,650
300	200	5,250	400	240	8,700
300	220	6 »	400	250	10 »
300	240	6,900	400	260	10 »
300	250	7,200	400	280	11,500
300	260	7,550	420	200	8,100
310	160	4,100	420	220	10 »
310	260	5,850	420	240	11 »
320	140	3,850	420	280	12,500
320	150	3,600	440	200	8,500
320	160	4,650	450	200	9 »
320	170	4,050	450	220	10 »
320	180	5,650	450	240	12 »
320	200	5,850	450	300	14 »
320	220	6,800	450	330	14,500
320	240	6,900			



N° 200

## ACCESSOIRES DE CHAUFFAGE





# GRILLES - SÉRIE ORDINAIRE

Numéros . . . . .	1	2	3	4	5	6	7	8	9
Longueur . . . . . m/m	243	243	243	256	256	256	270	270	270
Largeur . . . . . —	148	162	175	148	162	175	148	162	175
Poids Fig. 202 . . . . . kg.	2,35	2,70	2,45	2,35	2,35	2,60	2,45	2,70	3,00
— Fig. 203 . . . . . —	2,10	2,30	2,65	2,30	2,40	2,40	2,10	2,25	2,75

N° 202. Écartées



Numéros . . . . .	10	11	12	13	14	15	16	17	18
Longueur . . . . . m/m	283	283	283	297	297	297	324	324	352
Largeur . . . . . —	162	175	189	162	175	189	175	189	189
Poids Fig. 202 . . . . . kg.	2,80	3,05	2,95	2,90	3,10	3,30	3,50	3,80	4,50
— Fig. 203 . . . . . —	2,50	2,80	2,90	2,75	2,90	3,15	3,10	3,50	3,80

N° 203. Moyennes



Numéros . . . . .	19	20	21	22	23	24	25	26	27
Longueur . . . . . m/m	352	378	378	406	406	433	433	460	460
Largeur . . . . . —	202	202	216	216	229	215	229	216	243
Poids Fig. 202 . . . . . kg.	3,95	4,35	4,80	4,75	4,95	5,35	5,85	5,25	6,90
— Fig. 203 . . . . . —	4,25	4,45	4,05	4,40	4,70	4,85	4,90	5,20	6, »

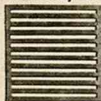
N° 204



**GRILLES  
POUR  
FOYERS  
N° 204**

Numéros . . . . .	1	2	3	4	5	6	7	8
Longueur . . . . . m/m	250	255	260	280	280	290	300	310
Largeur . . . . . —	140	150	140	140	150	155	200	170
Poids . . . . . kg.	2, »	2,30	2,15	2,20	2,65	2,70	2,85	3,40

N° 212. Moyennes



**GRILLES  
CARRÉES  
SÉRIE G  
N° 212**

Numéros . . . . .	1	2	3	4	5	6	7	8
Longueur . . . . . m/m	175	190	205	230	260	290	320	350
Largeur . . . . . —	175	190	205	230	260	290	320	350
Poids . . . . . kg.	1,55	1,90	2,25	2,80	3,70	7,60	9,20	1,25

N° 213 Moyennes



**GRILLES  
CARRÉES  
SÉRIE H  
N° 213**

Numéros . . . . .	1	2	3	4	5	6	7	8
Longueur . . . . . m/m	170	185	195	215	240	270	290	300
Largeur . . . . . —	170	185	195	215	240	270	290	300
Poids . . . . . kg.	1,85	2,10	2,25	3 »	3,80	4,95	5,70	6,10

N° 214



**GRILLES  
RONDES  
N° 214**

Numéros	1	2	3	4	5	6	7	8	9	10	11	12
Diamètre m/m	110	120	130	140	150	155	165	170	180	190	205	220
Poids . . . kg	0,40	0,55	0,55	0,70	0,75	1,00	1,15	1,15	1,35	1,45	1,50	2,05

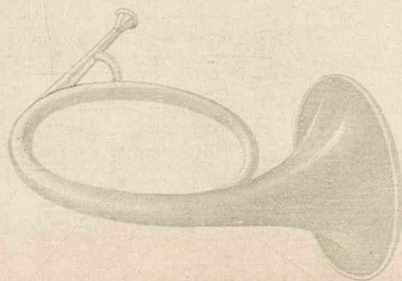
  

Numéros	13	14	15	16	17	18	19	20	21	22	23	24
Diamètre m/m	230	240	250	260	270	280	290	300	320	340	360	380
Poids . . . kg	2,65	2,90	2,70	3,10	3,05	3,30	3,85	4,10	4,75	4,90	6,30	8,20

## ACCESSOIRES DE CHAUFFAGE

DE DIETRICH

TABLE  
DES  
MATIÈRES



## TABLE DES MATIÈRES

Emaux Céramiques sur Fonte Encart Pages 8/9

I <sup>o</sup> PARTIE CALORIFÈRES AVEC TRÉMIE			II <sup>o</sup> PARTIE CALORIFÈRES IRLANDAIS		
N <sup>o</sup>	Appareils	Pages	N <sup>o</sup>	Appareils	Pages
667	Calor. Américains .....	11	500/3	Calorif. Corail .....	17
661/63	» Carbo .....	12	525/27	» Irlandais ronds .....	18
625/26	Poêles Porphyre .....	13	HI/H4	{ » » » série H. ....	19
465/68 & 595A/98A	} Calorif. Américains .....	14			
III <sup>o</sup> PARTIE POÊLES GENRE CHEMINÉES ET CHEMINÉES			IV <sup>o</sup> PARTIE POÊLES DIVERS		
N <sup>o</sup>	Appareils	Pages	N <sup>o</sup>	Appareils	Pages
616	Pyria .....	23	670	Poêle Silex .....	35
641	Pyriette .....	24	640	» Granit .....	36
630	Poêle Jade .....	25	622/23	» Bûcheron .....	37
368	} Cheminées Perfecta .....	26	620	» mixte Onyx .....	38
368 F					
359 F	Cheminée Perfecta spéciale ..	27			
607/7 L	Cheminée Anita .....	28/29			
611	Cheminée Marlène .....	30			
470	Cheminée Diamant .....	31			

Emaux sur Tôle et Décors Cuisinières Encart Pages 56/57

V <sup>e</sup> PARTIE POÊLES AVEC FOUR			VI <sup>e</sup> PARTIE CUISINIÈRES		
N <sup>o</sup>	Appareils	Pages	N <sup>o</sup>	Appareils	Pages
266/68	Fourneaux Vosgiens.....	40/41	700/11	Cuisinières série A.....	48/49
415/20	Poêles Campagnard.....	42/43	718A/25A	» série M.....	50/51
547	Nouveau Campagnard.....	44/45	730	» tôle et fonte ..	52
			653/54	» décor 70.....	53
			655-56	» » 80.....	54
			304/6	} » Mertzwiller... 55	
			507		
			—	Economiseur Diamant.....	56
VII <sup>e</sup> PARTIE CALORIFÈRES INDUSTRIELS			VIII <sup>e</sup> PARTIE DIVERS		
N <sup>o</sup>	Appareils	Pages	N <sup>o</sup>	Appareils	Pages
85	Poêle d'Atelier Artisan.....	58/59	—	Buanderies.....	66
1/6& } 1/6T }	Calorif. Irlandais à ail.....	60/61	2/4	Foyers de Lessiveuses.....	67
61 C			Poêle d'Atelier.....	62	318/22
410 A	Fourneaux d'Eglises.....	63	Série } ABC }	Fers à repasser.....	69
IN/4N	Calorifères d'Alsace.....	64		Porte - Fers.....	69
				Fig. 1/6 Plaques de Fond.....	70/72



## IX° PARTIE

### PIÈCES DÉTACHÉES POUR APPAREILS DE CHAUFFAGE

N°	Appareils	Pages
667	} Américains divers.....	75
465/68		
595 A/98 A		
661-63	Carbo.....	76
625/26	Porphyre.....	77
600/3	Corail.....	78
525/27	Irlandais ronds.....	79
H1/H4	» » série H.....	80
616	Pyria.....	81
641	Pyriette.....	82
630	Jade.....	83
368/9	Perfecta.....	84
607/7L	Anita.....	85
611	Marlène.....	85
470	Diamant.....	87
670	Silex.....	88
640	Granit.....	89
622/23	Bûcheron.....	90
620	Onyx.....	91
266/68	} Poêles à Four.....	92
415/20		
547		
700/11	} Cuisinières.....	93
730		
653/56		

## IX° PARTIE (suite)

N°	Appareils	Pages
85	Artisan.....	94
1/6	Irlandais à ailettes.....	95
61 C	Poêle d'Atelier.....	96
410 A	Poêle d'Eglise.....	97
1/4 N	Calorifères d'Alsace.....	98

## X° PARTIE

### ACCESSOIRES DE CHAUFFAGE

N°	Appareils	Pages
0/4	Châssis et portes de fours de boulangers.....	101
1/9	Châssis et portes de buan- derie.....	101
1/3	Châssis de cheminées.....	101
-	Manchettes pour tuyaux..	102
0-3	Registres de cheminées....	102
1/14	Registres de foyer.....	102
1/7	Cadres de cheminée.....	103
0/8	Bacs à houille.....	103
201	Grilles à bois.....	104
200	Grilles à houille.....	105
202/204	} Grilles diverses.....	106
212/214		



ULTIMHEAT®  
VIRTUAL MUSEUM





SOPAL - STRASBOURG