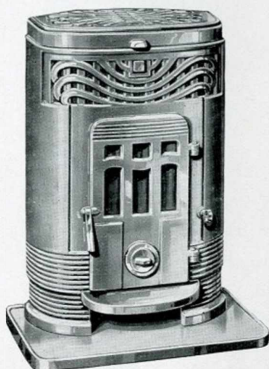


# CHEMINÉES A FEU VISIBLE ET CONTINU

Coup de feu arrière amovible sans démontage pour nettoyage et remplacement - Grille de fond pivotante à partie centrale amovible en marche.

## “ N° 35 ”



## “ N° 36 ”



## “ N° 38 ”



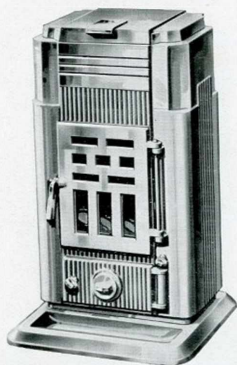
	36	35	38
Hauteur	0.65	0.65	0.65
Largeur	0.44	0.47	0.44
Profondeur	0.28	0.28	0.28
Hauteur du sol au-dessus de la buse	0.45	0.45	0.45
Diamètre de la buse.	83	83	83
Cube chauffé	100	100	100
Poids d'expédition	58	58	58

Sauf avis contraire, sans plateau.

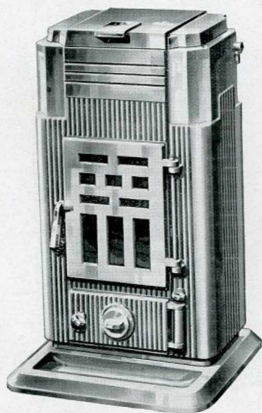
# CHEMINÉES A FEU VISIBLE ET CONTINU

INTÉRIEUR RÉFRACTAIRE ENVELOPPE A CIRCULATION D'AIR

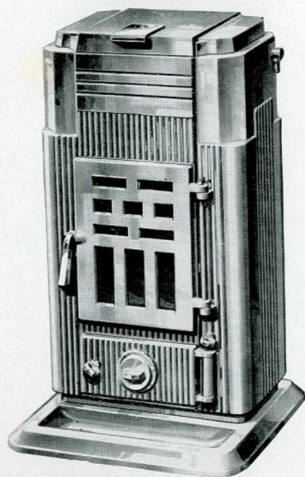
“ N° 32 ”



“ N° 37 ”



“ N° 40 ”



	32	37	40
Largeur	0.32	0.36	0.39
Prof. sans bavette.	0.22	0.25	0.28
Hauteur	0.60	0.67	0.75
Foyer	180 x180	200 x180	215 x200
Diam. de la grille	150	160	160
Diam. de la buse	97	97	104
Haut. du sol au-dessus de la buse	0.42	0.43	0.47
Poids : Avec plateau.	54 kgs	76	94
Sans plateau	49 kgs	73	90

# CALORIFÈRES

EN TOLE ET FONTE, A FEU CONTINU BUSE DESSUS ET DERRIÈRE - Enveloppe tôle Intérieur et sole réfractaire.

	21	22	23	24	25	26	27	28
Hauteur ...	0.60	0.73	0.81	0.93	1.02	1.12	1.18	1.20
Diam. corps .	215	250	320	320	390	390	390	430
Diam. buse	83	90	97	97	111	111	111	111
Distance du sol au-dess. buse	0.58	0.71	0.79	0.91	1.00	1.10	1.16	1.18
Cube chauffé m <sup>3</sup>	61	100	135	175	250	325	400	450
Poids expéd. kgs	27	34	52	56	90	98	105	125

La porte de chargement à bascule ouvre un passage suffisant pour brûler du bois.



	17	18	19	20
Hauteur sans bouton .....	0.72	0.78	0.85	0.95
Diamètre du corps .....	0.22	0.25	0.30	0.33
Diamètre de la buse .....	83	83	90	104
Distance du sol au-dessus de la buse :				
Au milieu .....	0.44	0.48	0.50	0.55
En haut .....	0.64	0.70	0.77	0.84
Cube chauffé .....	80	100	140	200
Poids d'expédition : Ordinaire ...	34	42	61	74
Emaillé .....	39	48	66	80

Sur demande grand tampon de chargement au bois aux calorifères N<sup>os</sup> 17-18-19. Sauf ordre contraire sont livrés buse en haut et tampon de chargement normal.



**N<sup>os</sup> 71 - 72 - 73 - 74 - 75.**  
Intérieur et sole réfractaire, sans grille ni tiroir.

**N<sup>os</sup> 71 A - 72 A - 73 A - 74 A - 75 A.**  
Intérieur réfractaire avec grille et tiroir.  
Grand couvercle très pratique pour le bois.  
Buse derrière.

	71	72	73	74	75
Hauteur .....	0.55	0.57	0.61	0.72	0.77
Diamètre du corps .....	190	200	225	250	280
Diamètre de la buse .....	67	76	76	83	90
Distance du sol au-dessus de de la buse .....	0.53	0.55	0.59	0.70	0.75
Cube chauffé .....	50	76	85	115	150
Poids expéd. : Ordinaire ...	19	20	25	33	40
Série A. ....	20	22	27	35	43

## FOURNEAUX "ÉLITE"



Buse à droite et au milieu.

Flottes mobiles Chaudière affleurante ou à panache.

Grand four à porte équilibrée.

Barre devant.

### DISPOSITION C :

Devanture émail céramique.

### DISPOSITION D :

Devanture et côtés émail céramique.

N<sup>os</sup> 1525, 0 m. 70 - 1527, 0 m. 75 - 1531, 0 m. 85  
Foyer mixte tout fonte, ou réfractaire et fonte sur demande, ou pot ovale à houille avec trieur sans porte au foyer sur demande.

	1523	1525	1527	1531
Largeur .....	% 0 62	0 70	0 75	0 85
Profondeur ....	% 0 47	0 50	0 52	0 58
Hauteur .....	% 0 82	0 82	0 83	0 83
Four Largeur ..	% 0 24	0 27	0 31	0 34
Profond. ....	% 0 44	0 47	0 48	0 52
Chaudière .....	N <sup>os</sup> 00	0	18	8
Contenance ..	lit. 5	7	9	13
Foyer : ovale .....	2	2	3	3
mixte fonte .....	30	23F	24F	18-19
mixte réfract. ....		23	24	169
Tuyau de .....	% 125	125	139	139
Poids : Disp C ..	kgs 89	96	110	134
Disp D .....	kgs 109	121	133	160

Livrés avec tuyau à clé.  
Ne se font que foyer à gauche.



N<sup>o</sup> 1523, 0 m. 62 Foyer mixte tout fonte  
ou pot ovale à houille sur demande.

# FOURNEAUX "ÉLITE"



Buse à droite et au milieu.  
Flottes mobiles.  
Chaudière affleurante ou à panache Grand four à porte équilibrée.  
Barre devant.

**DISPOSITION C :**  
Devanture émail céramique.

**DISPOSITION D :**  
Devanture et côtés émail céramique.

N<sup>os</sup> 1605, 0 m. 60 - 1610, 0 m. 68.  
N<sup>o</sup> 0161, 0.68. Foyer à droite, buse à gauche.  
Pot ovale à houille

	1605	1610	1623
Largeur .....	0.60	0.68	0.62
Profondeur .....	0.44	0.48	0.47
Hauteur .....	0.82	0.81	0.82
Four : Largeur .....	0.27	0.34	0.24
Profondeur .....	0.41	0.45	0.44
Chaudière .....	N <sup>o</sup>		00
Contenance .....	lit.		5
Foyer : ovale .....	2	3	
mixte .....			30 en 2 p.
Tuyau de .....	125	125	125
Poids : Disposit. C .....	85	98	105
Disposit. D .....	102	123	124

Livrés avec tuyau à clé.  
Ne se font que foyer à gauche, sauf le N<sup>o</sup> 0161.



N<sup>o</sup> 1623 - 0 m. 62  
Pot ovale à houille ou foyer mixte  
tout fonte à grille abattante sur demande.

# FOURNEAUX "L" ET "T"



Façade et côtés fonte émaillée céramique.

Buse à droite et au milieu.  
Barre devant nickelée.  
Gueulard sous la porte de foyer Foyer mixte tout fonte Foyer mixte réfractaire et fonte ou Pot ovale à houille sur demande.



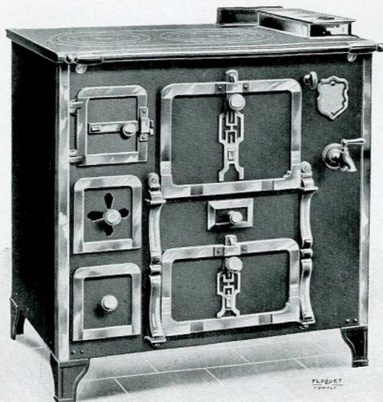
	L 60	L 70	L 80
	T 60	T 70	T 80
Largeur .....	0 62	0 70	0 80
Profondeur .....	0 47	0 50	0 52
Hauteur .....	0 80	0 80	0 80
Four : Largeur ..	0 24	0 28	0 32
Profondeur ..	0 44	0 47	0 48
Chaudière .....	5 lit.	7 lit.	9 lit.
Foyer : ovale ..	2	2	3
mixte fonte..	30	23F	24F
mixte réfract.		23	24
Tuyau de .....	1 25	1 25	1 39
Poids :			
Façade fonte émail...	90	96	110
Façade et côtés fonte émaillée .....	107	118	132

Livrés avec tuyau à clé.  
Ne se font que foyer à gauche.

# FOURNEAUX "PARIS"

TOLE NOIRE

A étuve, chaudière et trieur, cadres polis



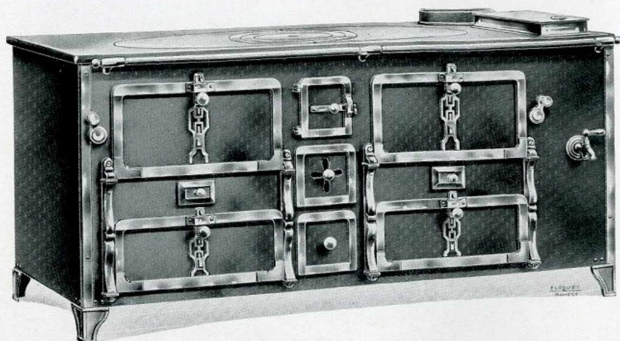
Foyer bois et houille à porte au foyer ou Foyer ovale à houille sans porte au foyer.

	861	863	865	867	869	871	873	875	877	879	1179
Chaudière à droite.	861	863	865	867	869	871	873	875	877	879	1179
Chaudière à gauche	862	864	866	868	870	872	874	876	878	880	1180
Largeur	% 0.61	0.66	0.71	0.77	0.81	0.85	0.92	1.01	1.12	1.21	1.31
Profondeur	% 0.46	0.49	0.51	0.52	0.55	0.58	0.62	0.66	0.67	0.71	0.72
Hauteur	% 0.75	0.80	0.80	0.80	0.80	0.80	0.80	0.80	0.80	0.80	0.80
Four : Largeur	% 0.25	0.28	0.31	0.31	0.33	0.36	0.39	0.41	0.46	0.51	0.55
Profondeur	% 0.42	0.46	0.47	0.47	0.50	0.56	0.57	0.60	0.62	0.66	0.67
Chaudière	N° 00	0	0	1	1	1	2	3	3	4	5
Contenance	lit. 5	7	7	10	10	10	18	23	23	32	43
Foyer à houille	% 2	3	3	3	3	5	5	6	7	7	9
Foyer mixte	% 30	27	27	27	28	28	19	19	19	21	21
Diamètre du tuyau	% 118	132	139	139	153	153	153	160	160	167	167
Poids.	kgs 76	90	98	105	114	124	137	164	185	207	278

Sont livrés avec tuyau à clé et chaudière à panache.

## FOURNEAUX A 2 FOURS

Foyer au milieu Cadres polis N<sup>os</sup> 1163 à 1178



		1163	1165	1167	1169	1171	1173	1175	1177
		1164	1166	1168	1170	1172	1174	1176	1178
Chaudière à droite									
Chaudière à gauche									
Largeur	%	1.12	1.23	1.33	1.42	1.52	1.62	1.81	2.01
Profondeur	%	0.68	0.68	0.70	0.72	0.74	0.74	0.75	0.75
Hauteur	%	0.80	0.80	0.80	0.80	0.80	0.80	0.80	0.80
Four : Largeur	%	0.28	0.31	0.33	0.36	0.40	0.44	0.51	0.60
Profondeur	%	0.49	0.49	0.52	0.53	0.54	0.54	0.56	0.57
Chaudière N <sup>os</sup> ..	N <sup>o</sup>	1	2	2	3	3	4	4	5
contenance	lit.	10	18	18	23	23	32	32	43
Foyer : à houille sans porte de foyer ..		7	7	8	8	9	9	10	10
Mixte		27	28	28	28	21	21	21	21
Diam. du bout du tuyau	%	167	167	167	180	180	200	200	200
Poids	kgs	210	234	250	285	306	340	365	405

Sur demande buse dessus et derrière, mais dans ce cas, la buse est au milieu. Sur demande dessus avec ovale à 3 trous, sauf les N<sup>os</sup> 1163-1164.

Livrés avec tuyau à clé et chaudière à panache.

Les **FOURNEAUX** de 1 m. 25 à 2 m. se font à bouilleur pour service d'eau chaude.



## FOURNEAUX LYONNAIS

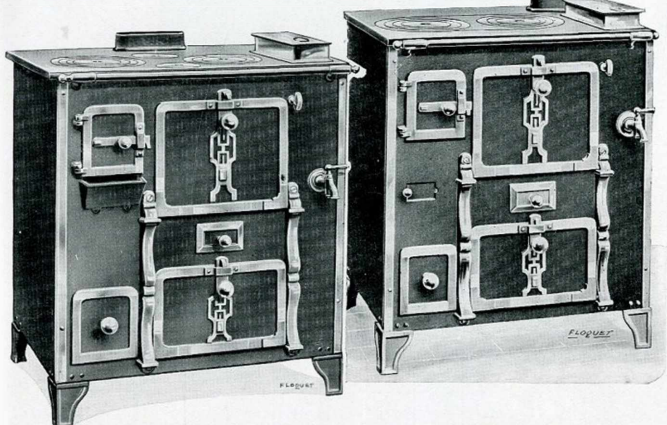
N<sup>os</sup> 2421 à 2440.

Corps profond - Foyer mixte  
en fonte Porte au foyer -  
Buse au milieu

## FOURNEAUX PARIS S. L.

N<sup>os</sup> 1861 à 1876

A étuve ou à charbonnier -  
Foyer ovale avec trieur ou  
foyer mixte à porte sans trieur



Numéros		Largeur	Profondeur	Hauteur	Four		Chaudière		Foyer		Diamètre du bout de tuyau	Poids
Chaudière à droite	Chaudière à gauche				Largeur	Profondeur	Numéros	Contenance	à houille	mixte grille à bois asbeste		
1861	1862	0.61	0.44	0.75	0.25	0.41	000	4 lit.	2	30	118	65
1863	1864	0.65	0.45	0.80	0.28	0.43	12	5 »	2	30	118	72
1865	1866	0.70	0.47	0.80	0.31	0.45	13	7 »	2	27	132	78
1867	1868	0.75	0.47	0.80	0.31	0.45	13	7 »	3	27	132	82
1869	1870	0.80	0.50	0.80	0.33	0.48	13	7 »	3	28	139	88
1873	1874	0.90	0.55	0.80	0.39	0.52	1	10 »	5	28	153	110
1875	1876	1.00	0.57	0.80	0.41	0.55	1	10 »	5	19	160	125
2421	2422	0.61	0.46	0.75	0.22	0.33	00	5 »		30	118	63
2423	2424	0.67	0.48	0.80	0.24	0.33	0	7 »		27	118	77
2425	2426	0.71	0.50	0.80	0.28	0.35	0	7 »		27	118	80
2427	2428	0.76	0.51	0.80	0.31	0.36	0	7 »		27	132	84
2429	2430	0.81	0.52	0.80	0.33	0.37	1	10 »		28	139	90
2431	2432	0.86	0.54	0.80	0.36	0.39	1	10 »		28	139	99
2433	2434	0.91	0.56	0.80	0.39	0.41	1	10 »		28	146	110
2435	2436	1.00	0.59	0.80	0.41	0.43	2	18 »		28	153	123
2437	2438	1.10	0.61	0.80	0.46	0.45	2	18 »		19	160	145
2439	2440	1.20	0.64	0.80	0.51	0.48	3	23 »		19	160	162

Sur demande bavette sous la porte du foyer aux Paris S. L. — Ces fourneaux sont livrés avec tuyau à clef.

La Série de Fourneaux Lyonnais se fait sur demande avec corps étroit foyer mixte en réfractaire et porte les N<sup>os</sup> 1421 à 1440.



# FOURNEAUX PARIS-NORD N<sup>os</sup> 461 à 480

Tôle lustrée vernie au feu.



Chaud. à droite	461	463	465	467	469	471	473	475	477	479
Chaud. à gauche	462	464	466	468	470	472	474	476	478	480
Largeur .....	% 0.61	0.66	0.71	0.77	0.81	0.86	0.92	1.01	1.12	1.21
Profondeur .....	% 0.46	0.51	0.52	0.52	0.55	0.58	0.62	0.66	0.67	0.71
Hauteur .....	% 0.77	0.80	0.80	0.80	0.80	0.80	0.80	0.80	0.80	0.80
Four : Largeur	% 0.25	0.26	0.31	0.31	0.33	0.35	0.37	0.40	0.46	0.46
Profondeur ...	% 0.42	0.46	0.47	0.47	0.51	0.56	0.57	0.61	0.63	0.66
Foyer : à houille	2	3	3	3	3	5	5	6	7	7
mixte .....		30	30	30	28	25	19	19	19	21
Diam. bout tuyau ...	% 118	132	139	139	153	153	153	160	160	167
Chaudière N <sup>o</sup> , contenance.	00-5 lit.	0-7 lit.	0-7 lit.	1-10 lit.	1-10 lit.	1-10 lit.	2-18 lit.	3-23 lit.	3-23 lit.	4-32 lit.
Poids d'expédition ..	kgs 88	104	110	116	128	144	172	195	229	

Les fourneaux de 0 m. 60 ne se font pas à foyer mixte - Les fourneaux de 0 m. 81 et 0 m. 86 peuvent se faire à porte à micas, mais la grille à bois n'est plus abattante. Les fourneaux N<sup>os</sup> 463 - 464 foyer mixte ont la porte du four de 0 m. 25.

## ACCESSOIRES TARIFS A et B

### CHAUDIÈRES

	21	21 <sup>b</sup>	22	13	14	15	282	283	284	285	482	483	484	485	310	8311	312
Conten. litres	33	22	13	2,5	3,5	4	9	11,5	15	19	9	11,5	15	19	6	8,5	10,5

	000	00	0	1	2	3	4	5	7	8	9	9 <sup>bis</sup>	9 <sup>ter</sup>	10	12 <sup>a</sup>	13 <sup>a</sup>	17	18	19
Conten. litres	4	5	7	10	18	23	32	43	9	12	9	9	9	5	5	7	7	9	13

### TUYAUX

Diamètre. <small>%</small>	83	90	97	104	111	118	125	132	139	146	153	160	167	180
Poids appr. en kgs :														
Tôle de 5 à 6/10 ..	1.25	1.35	1.45	1.55										
Tôle de 7/10 .....					1.70	1.80	1.95	2.15	2.25	2.40	2.55	2.65	2.75	2.90

# FOURNEAUX DE LESSIVEUSES

## A GUEULARD OUVRANT

	11	12	13	14
Diamètre du trou	0 28	0 31	0 35	0 38
Diamètre du cercle	0 355	0 38	0 43	0 46
Hauteur	0 32	0 32	0 35	0 37
Diamètre buse	104	104	104	104
N <sup>os</sup> des lessiveuses correspondantes	1, 2, 3	1, 2, 3, 4, 5	7, 8, 9	10, 11, 12
Poids	19 5	22	28,8	31 3



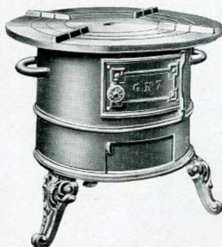
Pour charger du bois, ouvrir comme la porte d'un foyer ordinaire.

Pour brûler du charbon, après avoir allumé au bois, laisser le gueulard fermé et charger par le tampon de gueulard en ayant soin de pousser le charbon sur la grille avec la pelle ou un instrument quelconque.

Cet appareil permet le chargement du charbon sans enlever la lessiveuse, opération toujours pénible. Les pièces accessoires de ces foyers sont les mêmes que celles de nos foyers ordinaires N<sup>os</sup> 1-2-3-4.



Fourneaux pour lessiveuses fond plat



Réchauds à charbon de bois

	1	2	3	4
Diam. du trou	% 0.28	0.31	0.35	0.38
Diam. du cercle	% 0.355	0.38	0.43	0.46
Hauteur	% 0.32	0.32	0.35	0.37
Diamètre buse	% 104	104	104	104
N <sup>os</sup> des lessiveuses correspondants	1, 2, 3	1, 2, 3, 4, 5, 6	4, 5, 6, 7	7, 8, 9, 10, 11, 12
Poids à rondelles et tampon	kgs 17,5	20,1	26,5	29,5

	6	7
%	0.24	0.30
%	0.33	0.39
%	0.34	0.36
	1, 2, 3	4, 5, 6
	11	14



N<sup>o</sup> 34. Intérieur fonte.  
 | porte | coulisse

### RÉCHAUDS DE LESSIVEUSES

#### TOLE NOIRE VERNIE

	34	35
Diamètre	% 0.32	0.31
Hauteur	% 0.35	0.35
Poids	kgs 8,5	8



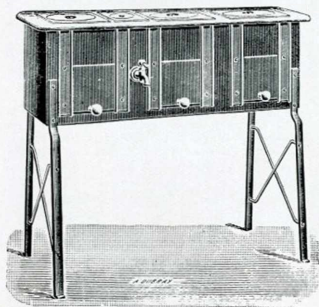
N<sup>o</sup> 35. Intérieur fonte  
 | coulisse.

## POTAGERS TOLE ET FONTE

Pieds fer, vernis.

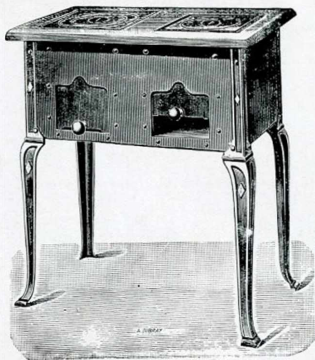
**12 et 14 à 3 trous sans chaudière**  
2 réchauds carrés et 1 réchaud rond.

**31 à 3 trous avec chaudière,** 2  
réchauds carrés et 1 réchaud rond.



**111 à 2 trous sans chaudière,** 1 réchaud  
rond et 1 carré.

**112 à 3 trous sans chaudière,** 1 réchaud  
rond et 2 carrés.



Pieds fonte vernis

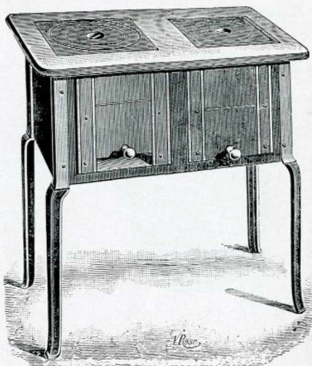
**11 et 13 à 2 trous sans chaudière,**  
1 réchaud carré et 1 rond.

**29 à 2 trous avec chaudière,** 2 réchauds  
carrés.



**51 à 2 trous sans chaudière,** 1 réchaud  
rond et 1 carré.

**52 à 3 trous sans chaudière,** 1 réchaud  
rond et 2 carrés.





# POTAGERS

## TOLE ET FONTE

**15 - 17** à 2 trous :  
1 réchaud carré et 1 rond.  
**16 - 18** à 3 trous :  
2 réchauds carrés et 1 rond.  
Sans chaudière.

N°	Larg. %	Prof. %	Haut. %	Poids kgs
11	0.56	0.33	0.69	15
13	0.61	0.36	0.69	16
29	0.56	0.33	0.69	16
12	0.76	0.34	0.69	20
14	0.83	0.37	0.69	22
31	0.81	0.33	0.69	23
111	0.56	0.33	0.66	17
112	0.76	0.34	0.66	25
51	0.56	0.33	0.66	17
52	0.76	0.34	0.66	22
15	0.56	0.33	0.66	19
17	0.61	0.36	0.66	21
16	0.76	0.34	0.66	23
18	0.83	0.37	0.66	28

### RÉCHAUDS PARISIENS

EN TOLE

N°s 23 à 27



### RÉCHAUDS

TOLE ET FONTE

Ornés

N°s 3 à 7



	23	24	25	26	27	3	4	5	6	7
Diam. du corps	170	190	210	230	250	150	170	190	215	235
Hauteur	200	215	215	235	250	200	220	235	240	260
Poids kgs	2	2,5	4	4,5	5	4	5	6,5	7,5	9



N° 21 - 22

	19	21	22
Largeur.	270	445	485
Profondeur	270	275	295
Hauteur	300	290	290
Poids kgs	6	9,5	10,5

## JUMELLES ET RÉCHAUDS TOLE ET FONTE

N° 19. 1 réchaud rond avec rondelles et croisillon.

N°s 21 et 22. 1 réchaud carré avec rondelles et croisillon et 1 réchaud rond avec rondelles et croisillon.

N° 19

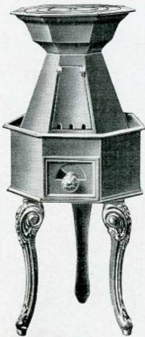




# CLOCHES DE REPASSEUSES

## A PANS, BUSE DERRIÈRE

Fers		5	6	7	8	10
Largeur du socle	%	0.25	0.28	0.32	0.36	0.45
Hauteur à gds pieds.	%	0.73	0.73	0.74	0.74	0.75
Hauteur à petits pieds	%	0.59	0.59	0.60	0.60	0.61
Poids à grands pieds	kgs	16	20	25	27	35
Poids à petits pieds	kgs	15	19	24	26	34



A grands pieds



A petits pieds



Socle bas



Socle haut

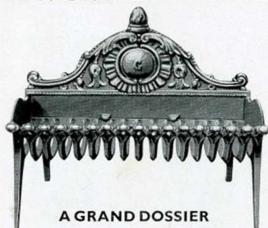
## RONDES, BUSE DERRIÈRE

Fers		5	6	7	8	9	10
Diamètre	%	0.22	0.24	0.26	0.30	0.33	0.39
Haut., socle haut	%	0.81	0.87	0.93	0.96	1.00	
Haut., socle bas	%	0.63	0.67	0.69	0.77	0.81	0.85
Poids, socle haut	kgs		19	26	30	38	46
Poids, socle bas	kgs	14	15	19	23	30	40
Poids, tête	kgs	6	7	8	9,5	12	14

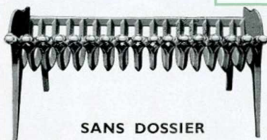


# GRILLES CINTRÉES

Sauf avis contraire, nous livrons sans dossier



A GRAND DOSSIER



SANS DOSSIER

Nombre de barreaux	10	11	12	13	14	15	16	17	18
Longueur .....	270	300	320	350	370	400	435	455	490
Hauteur à grand dossier ..	310	310	310	320	320	340	340	360	360
Poids sans dossier .....	kgs 4.800	5	5.200	5.500	5.800	6.200	6.500	6.700	6.900
Poids à petit dossier .....	kgs 5.400	5.600	5.900	6.300	6.500	7	7.400	7.800	8.100
Poids à grand dossier .....	kgs 6	6.300	6.600	7	7.400	8.300	8.800	9.200	9.500

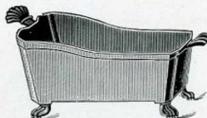
## PORTE-PLATS BACS A CHARBON UNIS



Emaillé 20%  
Couleurs ordinaires.



Nickelé 22% 5.



	1	2	3	4	5
Long. %	0.405	0.450	0.510	0.545	0.580
Largeur %	0.225	0.255	0.275	0.295	0.315
Hauteur %	0.175	0.190	0.210	0.220	0.245
Poids kgs	7	8	13	15	16

## ÉVIERS

### RECTANGULAIRES

N<sup>os</sup> 0 à 10

Profondeur 6%

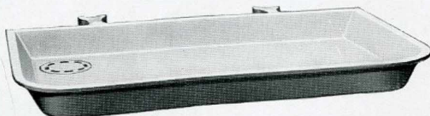
N<sup>os</sup> 11 à 20

Profondeur 9%

D'ANGLES

N<sup>os</sup> 21 à 24

Profondeur 6%



	0	1	2	3	4	5	6	7	8	9	10	21	22
Longueur .....	0.40	0.45	0.50	0.55	0.60	0.65	0.70	0.75	0.80	0.90	1.00	0.60	0.65
Largeur ..	0.34	0.35	0.35	0.40	0.45	0.45	0.45	0.48	0.48	0.50	0.50	0.43	0.45
Poids .....	kgs 7	9	10	12	15	16	17	18	21	25	28	6	7.5
	23	24	11	12	13	14	15	16	17	18	19	20	
Longueur .....	0.70	0.75	0.45	0.50	0.55	0.60	0.65	0.70	0.75	0.80	0.90	1.00	
Largeur .....	0.50	0.55	0.35	0.35	0.40	0.45	0.45	0.45	0.48	0.48	0.50	0.50	
Poids .....	kgs 9	13.5	9	10	13	16	16	17	19	23	27	30	

Sauf avis contraire bonde à droite.



CHAUDRONS  
DU NORD

## FORMES A CHAUSSURES Ordinaires. A 3 Branches



	3	4	5	6	7	8
Diam. %	245	262	280	298	310	326
Conten.	3,8	4,8	5,6	7,5	9	10

N<sup>os</sup> 12, 13, 14, 15, 16, 17, 18, 19, 20,  
21, 22, 23, 24, 25, 26, 27, 28.

MONTHERMÉ-LAVAL-DIEU



# VASES PORTE-BOUQUETS - JARDINIÈRES



Série 30



Série 10



Série 21



Série 39

## PORTE-BOUQUETS

	10	11	12	21	22	23	30	31	32	33	34	39	40	41
Hauteur ... %	0.20	0.22	0.26	0.20	0.22	0.26	0.195	0.215	0.235	0.255	0.285	0.16	0.19	0.22
Poids ..... kgs	1.5	1.8	2.8	1.5	1.8	2.4	1.4	1.5	2	2.5	3	1	1.2	1.9



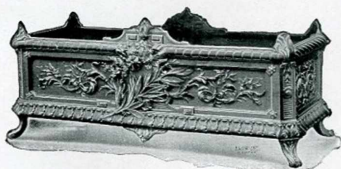
Nos 7 - 8 - 9.



Nos 50 - 51 - 53.



Nos 17 - 18 - 19.



Nos 1 - 2 - 3 - 4.

## JARDINIÈRES

	1	2	3	4	7	8	9	17	18	19	50	51	53
Longueur ..... %	0.45	0.55	0.70	0.83	0.50	0.65	0.85	0.28	0.35	0.42	0.25	0.30	0.41
Largeur ..... %	0.26	0.31	0.34	0.37	0.30	0.33	0.35	0.15	0.20	0.22	0.14	0.15	0.22
Hauteur ..... %	0.30	0.34	0.35	0.35	0.29	0.31	0.32	0.15	0.16	0.20	0.16	0.19	0.25
Poids ..... kgs	13	16	24	27	16	22	28	2.1	4.1	5.8	2	3.4	5.8



# RÉCHAUDS A BRULEURS PIPE - TÊTE AMOVIBLE

FONTE ÉMAIL INJECTEURS RÉGLABLES

## RÉCHAUD-FOUR

### N° 300

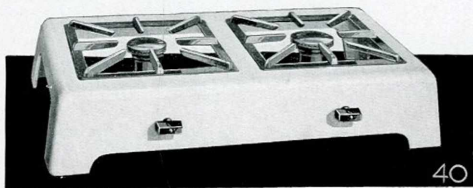
SIMPLE CIRCULATION

DESSUS GRANITÉ OUVRANT  
FOUR ÉMAIL



- 1 Brûleur pipe. Tête N° 1 : 300 à 350 lit. à gauche.
- 1 Grille mobile au-dessus du plafond rayonnant.
- 1 Brûleur pipe. Tête N° 2 : 500 à 600 lit. à droite.
- 1 Brûleur de plafond rayonnant puissant, amovible sans outil.
- 1 Brûleur inférieur de four.
- Lèche-frite - Gril Tôle à pâtisserie.
- Dessus 65×37 %. Hauteur 38 %
- Four : 34×30×21 %.
- Poids net : 40 kgs.

## RÉCHAUDS-PLATS 2 FEUX



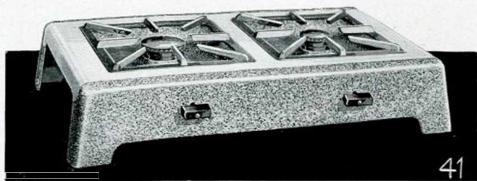
### N° 40

- Corps : 52,5×30,5×11 %
- Brûleur pipe à gauche. Tête N° 1 : 300 à 350 lit.
- Brûleur pipe puissant à droite. Tête N° 2 : 500 à 600 litres.
- Poids net : 7 k. 200.

### N° 41

En 3 pièces

- Corps : 52,5×30,5×11 %.
- Brûleur pipe à gauche. Tête N° 1 : 300 à 350 litres.
- Brûleur pipe puissant à droite : Tête N° 2 : 500 à 600 litres.
- Poids net : 7 k. 800.



**N° 30** RÉCHAUD-PLAT 1 FEU. Corps : 30×30×11 %. Brûleur pipe puissant. Tête N° 2 : 500 à 600 litres. Poids net : 4 kgs 800.

Ces réchauds comportent des brûleurs pipe simple d'un modèle spécial, non interchangeables avec les brûleurs "MLD"

Nota : Disposition Standard : Email blanc. Sur demande : Email céramique ou granité



## RÉCHAUDS-PLATS "M.L.D"

FONTE ÉMAIL BLANC



N° 50

Corps 28 x 30%.  
1 brûleur pipe double.  
Poids net 5 kg.



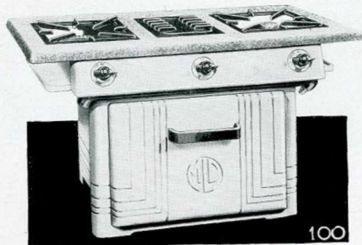
N° 60

Corps 51 x 30%.  
1 brûleur couronne simple.  
1 brûleur pipe double.  
Poids net 8 kgs.

## RÉCHAUDS-FOURS "M.L.D"

FONTE ÉMAIL BLANC DESSUS GRANITE OUVRANT GRAND FOUR ÉMAILLÉ  
RÉCOLTE GOUTTES PLAFOND RAYONNANT DE GRANDE PUISSANCE  
AMOVIBLE SANS OUTIL LÈCHEFRITE GRIL TOLE A PATISSERIE.

**A SIMPLE CIRCULATION**



2 FEUX

N° 100

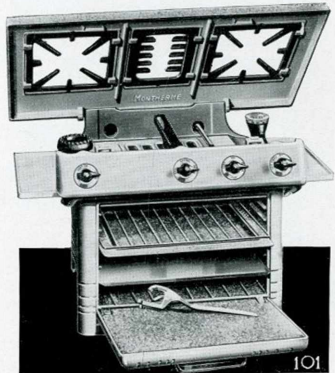
**ESTAMPILLE A. T. G.**

1 Brûleur couronne simple.  
1 brûleur pipe double.  
1 grille récupérant la chaleur du plafond rayonnant.  
1 brûleur de plafond rayonnant  
1 brûleur de fond de four.  
Dessus : 66x38%.  
Hauteur : 38%.  
Four : 34x30x21%.  
Poids net : 44 kgs.



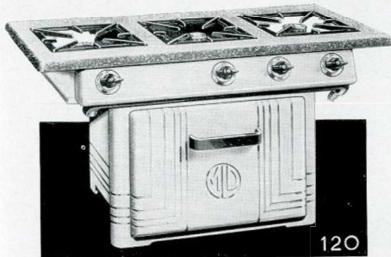
# RÉCHAUDS-FOURS "M.L.D."

A SIMPLE CIRCULATION



## 2 FEUX et 1 FEU AUXILIAIRE N° 101

- 1 brûleur couronne simple.
- 1 brûleur pipe double.
- 1 brûleur long de milieu, ne fonctionnant pas en même temps que le plafond rayonnant.
- 1 brûleur de plafond rayonnant.
- 1 brûleur de fond de four.
- Dessus : 66x38 %.
- Hauteur : 38 %.
- Four : 34x30x21 %.
- Poids net : 46 kgs.



## 3 FEUX N° 120

- 1 brûleur couronne double.
- 1 brûleur pipe simple ne fonctionnant pas en même temps que le plafond rayonnant.
- 1 brûleur pipe double.
- 1 brûleur de plafond rayonnant.
- 1 brûleur de fond de four.
- Dessus : 70x38 %.
- Hauteur : 38 %.
- Four : 34x30x21 %.
- Poids net : 47 kgs.

# RÉCHAUDS-FOURS "M.L.D." (Suite)

TRIPLE CIRCULATION ET PAROIS CALORIFUGÉES



## 2 FEUX N° 200

- I brûleur couronne simple.
  - I brûleur pipe double.
  - I grille récupérant la chaleur du plafond rayonnant.
  - I brûleur de plafond rayonnant
  - I brûleur de fond de four.
- Dessus : 66x38%.  
Hauteur : 41%.  
Four : 34x30x24%.  
Poids net : 51 kgs.



## 2 FEUX et 1 FEU AUXILIAIRE N° 201

- I brûleur couronne simple.
  - I Brûleur pipe double.
  - I brûleur long de milieu ne fonctionnant pas en même temps que le plafond rayonnant.
  - I brûleur de plafond rayonnant
  - I brûleur de fond de four.
- Dessus : 66x38%.  
Hauteur : 41%.  
Four : 34x30x24%.  
Poids net : 52 kgs.

# RÉCHAUDS-FOURS " M. L. D "

## TRIPLE CIRCULATION ET PAROIS CALORIFUGÉES



### 3 FEUX

### N° 220

- I brûleur couronne double.
- I brûleur pipe simple, ne fonctionnant pas en même temps que le plafond rayonnant.
- I brûleur pipe double.
- I brûleur de plafond rayonnant.
- I brûleur de fond de four.
- Dessus : 70% x 38%.
- Hauteur : 41%.
- Four : 34% x 30% x 24%
- Poids net : 54 kgs.

NOTA : Disposition Standard des Réchauds Fours M L D : Email blanc. Brûleurs comme indiqué ci-avant.

Sur demande { Email céramique ou granité;  
Tête et grille spéciales pour fer à repasser s'adaptant aux brûleurs pipe simple;  
Brûleurs couronne remplacés par des pipes et inversement;  
Dossieret couvercle tôle émaillée.

Nos brûleurs-couronne et pipe M L D sont interchangeables sans aucune modification.

DÉBITS réglables entre pression de 40 et 120 $\frac{m}{m}$	}	Brûleurs simples : 300 à 350 lit/heure
		— doubles : 500 à 600 —
		— de four : 500 à 550 —
		— gril : 600 à 700 —

Tous nos réchauds comportent les perfectionnements les plus modernes : robinets de précision à correction automatique de jeu, accrochage assurant le centrage parfait de l'injection de gaz, injecteurs réglables, clés bloquées à la position d'arrêt, veilleuse réglable, etc., etc.

## INSTRUCTIONS POUR LA POSE ET L'ENTRETIEN

### POSE

Pour réduire au minimum la tuyauterie souple, placer l'appareil le plus près possible de la canalisation, utiliser un caoutchouc d'un diamètre intérieur minimum de 12%.

Ne jamais poser directement sur un linoléum ou une toile cirée. Sur une table de bois interposer une tôle ou une plaque d'amiante.

### MONTAGE ET DÉMONTAGE

**BRULEURS DE DESSUS TYPE " M L D "** : Les brûleurs sont démontables. Dans la disposition " STANDARD " le brûleur simple est toujours à gauche, le brûleur double à droite.

Présenter le brûleur un peu incliné, de manière que les ergots s'engagent dans les trous, et laisser le brûleur descendre horizontalement. Sans forcer, le brûleur prend exactement sa place.

**BRULEURS-PIPE A TÊTE AMOVIBLE** : Les brûleurs à tête amovible sont aussi démontables, mais leur accrochage est fait sur la table de travail pour les réchauds plats, et sur un dispositif spécial pour les réchauds fours. Leur montage est si simple qu'une notice spéciale n'est pas nécessaire.



## MONTAGE ET DÉMONTAGE (suite)

**BRÛLEUR DE PLAFOND RAYONNANT** : Le plafond rayonnant comporte un brûleur et deux plaques rayonnantes de grande surface. Pour le démonter, enlever le plafond mobile en tôle, saisir le tube brûleur en dessous, le soulever légèrement et le pousser en arrière, il échappe le support avant. En baissant la main en avant, le plafond rayonnant sort complet avec ses plaques.

Pour le monter, présenter dans son logement la partie arrière en tenant le brûleur un peu incliné, le soulever ensuite de l'avant, et tirer en avant pour accrocher.

**BRÛLEUR DE FOND DE FOUR** : Enlever le fond de four, et soulever le brûleur.

**GRILLES DE DESSUS** : Les placer le grand ergot en avant et les lames en haut.

**CÔTÉS MOBILES DE FOUR A TRIPLE CIRCULATION** : Pour les démonter, enlever toutes les pièces de four; les côtés mobiles sortent en tournant légèrement leur partie avant vers l'intérieur de four.

Pour les remonter, engager l'arête verticale postérieure du côté mobile entre les quatre ergots ménagés, deux en bas et deux en haut dans le derrière de four, et les appliquer contre le côté de four.

## MISE EN MARCHÉ

**PLAFOND RAYONNANT** : 1° Retirer le plafond mobile en tôle pour dégager la grillade.

2° Allumer et attendre **trois minutes avec la porte fermée**, que les plaques rayonnantes soient bien rouges.

Placer la lèchefrite et son gril le plus haut possible.

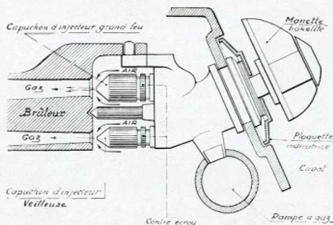
**FOUR** : 1° S'assurer que le plafond mobile est bien aux dernières glissières du haut.

2° Mettre le feu par les deux trous d'allumage de milieu du fond de four, et vérifier que le gaz est bien enflammé; les flammes doivent être visibles par les trous d'allumage.

**Avant d'introduire un plat, il est indispensable de laisser chauffer 10 à 15 minutes, suivant la température désirée.** Après enfournement, quand la température est remontée, on peut réduire le gaz ou mettre en veilleuse.

## RÉGLAGE DES BRÛLEURS

Les injecteurs des brûleurs sont munis d'un capuchon de réglage avec contre-écrou ou ressort pour régler le débit suivant la pression et le pouvoir calorifique du gaz employé.



L'admission d'air se règle automatiquement.

Tous les brûleurs sont réglés en usine pour une pression normale de 60 mm.

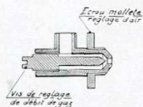
Le débit normal d'un brûleur double (pipe ou couronne) est de 500 à 600 litres/heure.

Celui d'un brûleur simple (pipe ou couronne) est de 300 à 350 litres/h. Le débit du gril est de 600 à 700 litres/heure.

Le débit du four est de 500 à 550 litres/heure.

## RÉGLAGE DES BRULEURS (suite)

Ces débits sont obtenus également avec une pression de gaz de 40 à 120 mmHg. Il faut régler séparément la grande flamme et la veilleuse.



La flamme normale est bleue avec cône intérieur vert.

Si la flamme est violette, courte, sifflante, dévisser légèrement à droite le capuchon d'injecteur : le gaz augmente.

Si la flamme est bleuâtre avec des pointes jaunes, visser légèrement à gauche le capuchon d'injecteur : le gaz diminue.

Le brûleur de four se règle exactement en tournant la vis de réglage de gaz et l'écrou molleté de réglage d'air **derrière l'appareil.**

Si la flamme est violette, courte, sifflante, dévisser légèrement à gauche l'écrou molleté, puis si le résultat est insuffisant, la vis de gaz.

Si la flamme est bleuâtre avec des pointes jaunes, visser légèrement à droite l'écrou molleté, puis si le résultat est insuffisant, la vis de gaz.

Le brûleur de plafond rayonnant se règle comme le brûleur de four s'il a son injecteur derrière l'appareil.

Dans le cas contraire, il se règle comme un brûleur de dessus.

## ROBINETS

Les robinets gril-four ont une veilleuse réglable par une petite vis fendue placée sur la collerette du robinet.

**Pour manœuvrer les robinets, appuyer légèrement pour dégager des positions d'arrêt.**

## ENTRETIEN

Nettoyer les brûleurs et les calottes de temps en temps avec une brosse à sec.

Ne jamais se servir d'une pointe métallique pour déboucher les trous des injecteurs.

Nettoyer l'intérieur du four avec de l'eau savonneuse et une brosse. Bien sécher avec un chiffon.

Nettoyer également après refroidissement les surfaces émaillées à l'eau savonneuse.



DEMANDEZ L'ALBUM DES APPAREILS **"BUTAGAZ"**



# CONDITIONS GÉNÉRALES DE VENTE ET D'EXPÉDITIONS

Les renseignements de cet Album sont donnés à titre d'indication.

Nous n'assumons aucune responsabilité pour les différences qui pourraient être constatées comme poids, dimensions, contenance, détails de construction, ou non conformité rigoureuse des dessins avec les appareils

**Les poids sont les poids d'expédition approximatifs.**

Tous nos modèles sont déposés.

**Les conditions générales ci-dessous s'appliquent à toutes nos ventes, même à celles qui exceptionnellement seraient faites à prix nets. Aucune clause de nos clients, contraire à ces conditions ne pourra nous être opposée si elle n'a fait l'objet d'une acceptation formelle et préalable de notre part.**

L'envoi de nos albums, tarifs et conditions ne constitue pas un engagement d'exécuter les commandes

En raison des circonstances actuelles, les prix et remises de nos tarifs sont susceptibles de varier du jour au lendemain. Dans le cas où nous serions dans l'obligation de les modifier, ces modifications seraient appliquées sur les commandes en note.

## I. DÉLAI DE LIVRAISON

Toutes les marchandises seront donc facturées à nos cours en vigueur le jour de la livraison, quelle que soit l'ancienneté de la commande, le client conservant la faculté de l'annuler si les nouvelles conditions ne lui conviennent pas.

Toutes les commandes sont reçues sans engagement de les livrer complètes et dans un délai déterminé. En cas de retard, l'expédition sera valablement faite, et les clients ne pourront la refuser à l'arrivée si nous n'avons pas accepté l'annulation de la commande. En aucun cas, nous n'acceptons l'annulation de marchandises fabriquées spécialement qui seraient en exécution à réception du contre-ordre.

Lors même que nous nous engagerions pour un délai de livraison, le retard ne pourra donner lieu à des dommages-intérêts qu'autant qu'ils auront été préalablement acceptés par nous.

En aucun cas les dommages-intérêts stipulés ne sont dus, si le retard résulte d'un cas de force majeure. Nous nous réservons le droit d'annuler à la fin de l'année tout ce que nous n'aurions pas pu livrer.

## II. EXPÉDITIONS ET PRIX DE TRANSPORT

**Nos marchandises sont vendues prises et agréées à nos usines. Elles voyagent aux risques et périls des destinataires, lors même qu'elles seraient vendues à prix nets ou avec bonifications de port.**

La bonification de port, s'il y a lieu, est faite au tarif de transport en vigueur le jour de la commande et ne comporte pas le coût de la lettre de voiture. Elle ne s'applique pas aux pièces de rechange et accessoires.

Dans le cas où la bonification déduite sur facture différerait du montant du port réclamé à l'arrivée, le client doit nous adresser le récépissé au destinataire avec une attestation ainsi conçue : « Je déclare céder mes droits éventuels à la détaxe à la Société Anonyme des Fonderies Monthermé-Laval-Dieu, à Monthermé, pour l'expédition n° du faite par elle-même ». Cette attestation doit porter la griffe de sa maison.

A défaut d'ordre contraire, nos marchandises sont expédiées aux Tarifs les plus réduits : à domicile pour Paris, en gare pour la province.

Nos fabrications pouvant être réparties dans nos différentes usines, les expéditions seront faites suivant nos disponibilités des usines où elles sont fabriquées; une même commande pourra de ce fait être livrée par envois fractionnés.

Les expéditions par poste, colis postaux, vitesse unique, et par grande vitesse ne comportent jamais de bonification de port et sont grevées des frais de manutention, de camionnage et d'emballage.

## III. EXPÉDITIONS FAITES EN PORT PAYÉ

Pour les expéditions faites sur la demande des clients et pour leur compte en port payé, le montant du transport sera ajouté à la facture et grevé, pour avance d'argent, d'une plus-value de 2 % minimum.

## IV. RESPONSABILITÉ DES COMPAGNIES DE CHEMINS DE FER

D'après le paragraphe II, nos marchandises voyagent aux risques et périls du destinataire, nous déclinons toute responsabilité en cas de pertes ou d'avaries de transport, le destinataire ayant seul qualité pour faire valoir ses droits envers les Compagnies et les Camionneurs.

**Les litiges qui pourront exister entre nos Clients et les Transporteurs ne seront pas une cause pour modifier les échéances de nos factures.**

Conformément à l'article 103 du Code de Commerce.

« Le voiturier est garant de la perte des objets à transporter, hors le cas de force majeure. Il est garant des avaries autres que celles qui proviennent du vice propre de la chose ou de la force majeure. »

« Toute clause contraire insérée dans toute lettre de voiture, tarif ou autre pièce quelconque est nulle. »

En conséquence, les Compagnies sont entièrement responsables des marchandises, que celles-ci voyagent aux tarifs généraux ou aux tarifs spéciaux. Elles ne peuvent être exonérées de cette responsabilité que si elles prouvent un cas de force majeure ou un vice propre. Il s'agit de preuves précises et déterminées, et non pas de simples allégations ou suppositions plus ou moins probables.

Nous recommandons à nos clients de bien vérifier les marchandises à l'arrivée, aussi bien sous paille et en caisse qu'en vrac, le destinataire ayant le droit absolu de s'assurer du conditionnement intérieur et extérieur des colis avant d'en prendre livraison. Un emballage peut être en bon état alors que le contenu a été brisé, à la suite d'un choc ou d'une manutention brutale.





Certaines gares pour se soustraire au paiement des avaries, donnent comme motifs: 1° que la marchandise n'est pas emballée. Le client aura soin d'observer que les Compagnies ne peuvent se prévaloir de ce défaut de conditionnement pour les marchandises que le commerce a coutume d'emballer; 2° que la marchandise a été chargée sur un wagon particulier, le wagon plombé par l'expéditeur et que l'avarie provient du mauvais chargement. Or, les charges sur embranchements particuliers sont traités comme ceux faits en gare et, dès que la Compagnie en prend charge sans aucune réserve, elle est responsable.

Les mentions « sans emballage », « wagon déclaré contenir... », portées par certaines gares, n'ont aucune importance et n'atténuent en rien la responsabilité des Compagnies.

Sauf dans le cas où la marchandise avariée n'aurait plus de valeur (auquel cas le refus en gare est permis), le client doit prendre livraison en faisant des réserves précises pour avaries ou manquants sur le livre de sorties de la gare, et doit confirmer ces réserves par **lettre recommandée dans les trois jours**, non compris les jours fériés.

Si la gare accepte les réserves, elle se mettra en général amiablement d'accord pour la réparation du préjudice causé.

Si la gare refuse les réserves, le client doit laisser les marchandises en gare, et il est de son intérêt, sans attendre que la gare en prenne l'initiative, de provoquer l'expertise judiciaire de l'article 106 du Code de Commerce, en adressant une requête au Président du Tribunal de Commerce ou au Juge de Paix. Cette requête, sur papier timbré, demandera la nomination d'un expert pour déterminer l'importance des avaries ou manquants, leurs causes, et estimer le dommage.

**Il est indispensable que nous soyons avisés immédiatement pour être représentés à l'expertise conformément à l'article 106.**

Après l'expertise le destinataire doit prendre livraison **sous réserves des constatations de l'expertise et confirmer ces réserves par lettre recommandée dans les 3 jours**: faute de cette confirmation il s'expose à perdre tous recours et enlève tout recours à l'expéditeur dans le cas où celui-ci serait mis en cause. Les conclusions de l'expert ne préjugent en rien du jugement du Tribunal de Commerce devant lequel l'affaire peut être portée. Il ne faut donc pas admettre sans nous en référer la mise hors de cause du transporteur quand même l'expert le soutiendrait en mettant en cause l'expéditeur.

Dans certains cas, les gares proposent le retour en service pour réparations. Le client, dans ce cas, ne doit pas établir une lettre de voiture qui aurait pour effet de dégager la responsabilité de la gare.

#### Modèle de requête en nomination d'expert (sur papier timbré)

Monsieur le Président du Tribunal de Commerce de \_\_\_\_\_ ou Monsieur le Juge de Paix du Canton de \_\_\_\_\_

J'ai l'honneur de vous informer que à l'arrivée de l'envoi de la Société des Fonderies de M.-L.-D. du \_\_\_\_\_ gare expéditrice \_\_\_\_\_ comportant \_\_\_\_\_ (designer sommairement la marchandise), il a été reconnu des avaries (ou des manquants).

En présence du refus de la Compagnie d'en accepter la responsabilité j'ai refusé provisoirement de prendre livraison

Je vous prie de bien vouloir, conformément à l'article 106 du Code de Commerce, désigner un expert pour examiner les marchandises à la gare de \_\_\_\_\_ déterminer l'importance des avaries (ou manquants), en rechercher les causes et estimer le dommage.

Date et Signature.

**NOTA. — Si, par négligence, le destinataire ne constate les avaries ou manquants qu'après enlèvement de la marchandise et prise de livraison, l'article 105 du Code de Commerce lui donne encore le droit de signifier au transporteur ses réserves motivées par lettre recommandée dans les trois jours de la livraison, mais c'est au destinataire à PROUVER que l'avarie ou le manquant est le fait du transporteur.**

## V. EMBALLAGES

Les marchandises demandées avec un emballage spécial sont grevées des frais d'emballage.

## VI. RENVOIS DES MARCHANDISES

Le client qui a des marchandises à nous renvoyer, soit en réparation, soit pour toute autre raison, **doit nous en aviser au préalable et attendre notre avis pour en effectuer le retour.**

Tout envoi fait contrairement à ces conditions sera refusé à l'arrivée, et les frais de magasinage, s'il y en a, seront à la charge du client.

## VII. CONDITIONS DE PAIEMENT ET DE JURIDICTION

Nos factures aux solvabilités connues sont payables à **Monthermé**, à 30 jours de fin de mois sans escompte, en notre traite. Les frais de timbre et de recouvrement des traites inférieures à 1.000 francs sont ajoutés au montant de la traite avec minimum de 0 fr. 50. Nous acceptons en règlement les chèques et virements à notre compte postal « Paris 75-73 », pourvu que les clients nous aient avisé de ce mode de règlement à réception de la facture et qu'il nous parvienne au plus tard à l'échéance. Même au cours de l'exécution d'un marché, nous nous réservons formellement le droit d'exiger des garanties de paiement suffisantes pour toute marchandise non encore livrée.

Nos mandats, les envois contre remboursement, l'acceptation de règlements ou le franco d'une destination quelconque n'opèrent ni novation, ni dérogation au lieu de paiement Monthermé, qui est attributif de juridiction, et aucune clause contraire insérée dans les commandes n'en détruira l'effet. Cette clause, comme toutes les autres du présent tarif, est acceptée par les clients par le seul fait de la remise d'une première commande.

Nous n'acceptons pas en règlement les valeurs non bancables ni les valeurs sur l'Etranger.

Nos factures sur l'Etranger sont payables en **monnaie française au cours du change à vue sur Paris.**

L'Acheteur étranger fait élection de domicile à Monthermé.

En cas de cession de fonds de commerce ou de non paiement d'une de nos factures, toutes les sommes dues deviennent exigibles de suite, et s'il restait un solde de marché à exécuter nous pouvons l'annuler.

## VIII. CONDITIONS DIVERSES

**Notre responsabilité pour les pièces reconnues défectueuses est limitée à l'envoi gratuit des pièces de remplacement sans aucune indemnité.**



Sera considéré comme cas de force majeure nous déliant de tout engagement sans indemnité : grèves dans nos usines ou chez nos fournisseurs, manque de matières premières, accidents graves, incendie, guerre, émeute, et en général tout événement entraînant un arrêt de travail forcé ou un arrêt de circulation sur les voies ferrées.

Nous livrons **les pièces de remplacement sur les modèles tels qu'ils existent au moment de la demande**

Quand nous nous prétons à des changements dans la fabrication courante des appareils, les changements doivent être rappelés par les clients à chaque nouvelle commande; s'ils négligent cette précaution, nous n'assumons aucune responsabilité pour livraison non conforme.

Nous n'acceptons aucune responsabilité pour perte de modèles appartenant aux clients en cas d'incendie ou cas de force majeure.

Nos acheteurs s'engagent à prélever sur leurs prix de revient le bénéfice normal, et à ne pas offrir nos appareils à vil prix comme réclame.

## IX. FONCTIONNEMENT DES APPAREILS

Tous nos modèles d'appareils étant expérimentés avant leur mise en vente et leur bon fonctionnement reconnu, nous ne reprendrons aucun appareil, et nous refusons d'intervenir dans toute contestation qui pourrait s'élever entre le consommateur et notre client ce dernier, par le fait de la demande de nos marchandises, faisant acte de les bien connaître et de les garantir à ses risques et périls. Le mauvais résultat s'il s'en produit doit être attribué à une installation défectueuse ou à un défaut d'entretien.

Nous recommandons aux clients de toujours adapter des tuyaux d'une section au moins égale à celle des buses de départ, de bien boucher les cheminées, de s'assurer que les tuyaux ne butent pas contre les parois des cheminées, se prolongent verticalement à l'intérieur, et que les cheminées tirent bien.

Les légers fendillements (tressailures) qui apparaissent parfois sur une pièce émaillée, et qui sont visibles en particulier sur les émaux de teinte claire, ne peuvent être considérés comme défauts de fabrication. Ils ne nuisent pas à l'adhérence.

Pour éviter la casse au feu, nous recommandons de desserrer légèrement les boulons des dessus de cuisinières avant de mettre en service les appareils et de ne pas faire un feu vif au début, afin de donner à la fonte le temps de se dilater. Il est indispensable aussi de ne pas faire, en tirage direct, un feu vif et prolongé qui chaufferait violemment une faible partie du dessus, tout le reste demeurant froid. La marche normale et économique est le tirage renversé pour la plupart des appareils.

## X. ROBINETS

Pour faire le joint d'un robinet, entourer le pas de vis d'un peu de filasse enduite de suif; en le vissant, ne pas serrer le corps avec un outil, ce qui le détériore. Si le robinet n'arrive pas exactement en place, ajouter ou enlever un peu de filasse. Nous déclinons toute responsabilité pour toute avarie provoquée par l'inobservation de cette instruction.

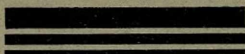
## ÉMAUX

Emaux céramiques : Bleu n° 1, gris-perle n° 2, gris-turquoise n° 3, castor n° 4, blanc-neige n° 12, brun n° 9 violine n° 10, vert-flammé n° 11.

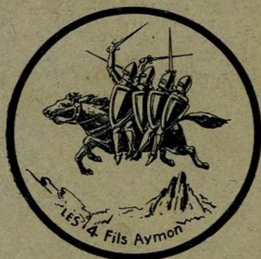
L'émail blanc n'est pas à recommander sur les surfaces décorées.

# MONTHERMÉ-LAVAL-DIEU

**CHAUFFAGE  
C U I S I N E  
GAZ DE VILLE**



DEMANDEZ TARIF GAZ BUTAGAZ



**TARIF N° 48 - 1**  
**== 1939 ==**



# MONTHERMÉ - LAVAL - DIEU

Société Anonyme des Fonderies de Monthermé-Laval-Dieu à **Monthermé** (Ardennes)

Téléphone : 14 Monthermé Capital 1.600.000 francs, remboursé et amorti R. C. Charleville 481

**DÉPOT de PARIS : 38 à 44, rue Cuvier, à MONTREUIL-s/-BOIS (Seine)**

Téléphone : AVRON 30-89

## TARIF N° 48 - 1 - 1939

### Extrait des Conditions Générales (Voir Album n° 48)

Toutes nos ventes, même celles qui seraient exceptionnellement à prix nets, sont faites à nos conditions générales, portées à notre Album n° 48 que nos Clients acceptent par le fait même qu'ils remettent commande.

Aucune clause de nos clients en opposition avec nos conditions générales ne pourra nous être opposée, si elle n'a pas fait l'objet d'une acceptation formelle de notre part.

Nos factures sont payables à Monthermé. Nos mandats, l'acceptation de règlements, ou le franco n'opèrent ni novation, ni dérogation à cette clause attributive de juridiction : Tribunal Charleville.

Nos factures sont établies à nos cours en vigueur le jour de la livraison, le client conservant la faculté d'annuler si les nouvelles conditions ne lui conviennent pas.

Les dates indiquées pour les livraisons ne sont qu'approximatives, et le retard ne peut en aucun cas donner lieu à dommages-intérêts, ni à annulation, dans le cas où il s'agirait d'articles fabriqués spécialement.

Les cas de force majeure nous délient de tout engagement.

Aucun retour de marchandises n'est accepté sans autorisation préalable.

Nos marchandises voyagent aux risques et périls du destinataire.

### BONIFICATION D'APPROVISIONNEMENT

Les ordres de 5.000 kgs d'appareils des tarifs A et B, commandés en approvisionnement avant le 1<sup>er</sup> Avril pour livraison à notre convenance avant le 1<sup>er</sup> Août et paiement à 30 jours fin de mois, jouiront des bonifications ci-dessous :

Commandes remises en Janvier et Février . . . . . Bonification 3 %  
» » Mars . . . . . Bonification 2 %

Les pièces de rechange ne jouissent pas de la bonification.



# CUISINIÈRES ÉMAIL BLANC NEIGE "132 bis" "P. 6" "429 7"

Page Album	Largeur... %m	132bis	P 6	VIRTUAL MUSEUM
		75	75	65
6	Email céramique.	1090	1020	835
	Majoration : Barre circulaire nickelée	75	75	
	— Dessus émail	75	75	50
	— Four émail.	55	55	
	— Barre circulaire émail	20		
7	— Porte à rôtir (à foyer mixte).	32		
	Diminution : Sans chaudière	50	50	45
SOLE TOURNANTE : Dispositif complet, fonte minée 45 ; Sole émaillée 60				

## CUISINIÈRES "DINETT" "SYLKA"

		Dinett	Sylka
8	Disposition : Standard..	675	825
9	Majoration : four émail	55	55
	— dessus émail	55	55
	— Contre-porte granitée.	12	12
	Diminution : Sans bouillotte	25	25

## CUISINIÈRE "BAGDA"

	Largeur... %m	1209	1210	1211	1309	1310	1311
		73	79	87	73	79	87
10	Email céramique	1125	1240	1400	1055	1170	1330
	Majoration : Barre circulaire nickelée	75	75	75	75	75	75
	— dessus émail	75	75	75	75	75	75
	— four émail	55	55	55	55	55	55
	— chaudière à panache au N° 1211			30			

## CUISINIÈRE "HYLDA"

	Largeur... %m	75	83	75 SC	83 SC
		75	83	75	83
11	Email céramique	1150	1260	1080	1190
	Majoration : barre circulaire nickelée.	75	75	75	75
	— » » émaillée	20	20	20	20
	— dessus émail	75	75	75	75
	— four émail	55	55	55	55
	— émail 2 tons.	25	25	25	25

## CUISINIÈRES "ANTÉA" "P 12"

	Largeur. %m	8309	8310	8311	9309	9310	9311	8410	8411	9410	9411	P 12
		72	77	84	72	77	84	75	85	75	85	75
12-13	Email céramique ..	975	1020	1125	925	970	1075	1070	1160	1020	1110	1000
	Maj.: barre ronde, devant nick..	35	35	35	35	35	35	35	35	35	35	35
	— barre circul. nickelée...	75	75	75	75	75	75	75	75	75	75	75
	— des. émaillé.	75	75	75	75	75	75	75	75	75	75	75
	— four émaillé.	55	55	55	55	55	55	55	55	55	55	55
	— Des. de 80%							25				
	— Chaudière à panache			30					30			

## CUISINIÈRE "DORIA B"

Page Album	Largeur . . . %m	329	330	429	430	529	429 86
		64	73	64	73	64	64
14	Fonte minée.	480	590	670	800	680	625
	Email céramique	640	755	820	950	840	775
	Majoration : Dessus émail	50	50	50	50	50	50
	— Plaque de four et contre- porte de four émail	20	20	20	20	20	20
	— Barre ronde devant nickel.	26	26	26	26	26	26

## CUISINIÈRE "DORIA C"

Page	Largeur . . . . . %m	729	730	829	729 86
		66	75	66	66
15	Fonte minée.	690	825	700	645
	Email céramique.	840	975	860	795
	Majoration : Dessus émail	50	50	50	50
	— Plaque de four et contre- porte de four émail	20	20	20	20
	— Barre ronde devant nickel	26	26	26	26

## CUISINIÈRES "KYRA" "YRAK" "M5" "S3"

Page	Largeur . . . . . %m	Kyra 132	Kyra 133	Yrak	M5	S3
		75	85	75	80	80
16 17 18 19	Email céramique	1070	1165	1060	1085	1095
	Majoration : Barre circulaire nickelée	75	75	75	75	75
	— Dessus émail	75	75	75	75	75
	— Four émail	55	55	55	55	55
	— Barre circulaire émail	20	20	20	20	20
	— Porte à rôtir (à foyer mixte)	30	30	30	30	30
	Diminution : Sans chaudière.	50	50	50	50	50

## CUISINIÈRES Sies "150" "1150"

Page	Largeur . . . . . %m	150	152	510	1150	1152	1510
		65	70	65	65	70	65
20 21	Email céramique.	860	900	910	870	910	920
	Majoration : Porte à rôtir.	50	25	50	50	25	50
	— Dessus émail.	50	50	50	50	50	50
	— Porte-plats émail	13	13	13	13	13	13
	Réduction : Dessus de 60 %m.	10	10	10	10	10	10

## CUISINIÈRES "LORRAINES" Sies "477-482"

Page	Largeur . . . . . %m	477	478	479	480	482	483	484	485
		76	82	92	100	76	82	92	100
22 23	Email céramique . . . . .	1060	1150	1320	1490	1400	1510	1675	1825
	Majoration : chaudière à pa- nache . . . . .	30	30	30	30	30	30	30	30
	— Barre ronde de- vant nickelée	40	40	40	40	40	40	40	40
	— Barre ronde cir- culaire nickel...	85	85	85	85	85	85	85	85
	— Four émail	70	70	70	70	70	70	70	70
	— Dessus émail ..	75	85	90	100	75	85	90	100

## CUISINIÈRES "CAMPA" "LILLOISES"

Page Album	Largeur..... %m	Campa	571	572	573	574	671	673
		95	61	66	70	75	61	70
24 25	Fonte minée	1470	394	455	475	530	430	510
	Email céramique	1800	505	575	610	670	570	660
	Majoration: Barre circ. nickel.	85						
	— Panache	30						
	— Dessus émail	100						
	Four émail	75						

## CUISINIÈRE "NORD" ÉMAIL BLANC NEIGE

Page	Largeur..... %m	94
		86
26	Fonte émail blanc neige	1340
	Majoration: Barre circ. nickelée	60
	Four émail	55

## CUISINIÈRES S<sup>ie</sup> "113" "TRIANGULAIRES" "JOUET"

Page	Largeur..... %m	113	114	115	40	41	42	43	44	Jouet
		60	65	70	45	49	51	54	57	34
27	Fonte minée	375	420	460	185	198	210	240	270	145
	Email céramique	500	550	625						220
	Majoration: Avec bav.				10	10	10	10	10	
	Diminution: Sans pieds.				25	25	25	25	25	

## CUISINIÈRES "CARRÉES"

Page	Largeur..... %m	1261	1262	1263	1265	1266
		61	63	68	76	84
28	Fonte minée.	580	685	775	930	1070
	Email céramique	860	955	1025	1180	1320
	Majoration: Foyer bois et houille.	28	28	30	38	43
	— Barre circulaire ronde nickelée.	65	65	70	75	80
	— Dessus émail	65	70	75	80	80
	Diminution: Avec chaudière brute.	32	32	32	32	32

## POÊLES "BELGES" - POÊLES S<sup>ie</sup> "305"

Page	Longueur..... %m	135	136	137	138	2137	2138	303	305	307
		67	75	85	95	85	95	74	78	85
29 31	S <sup>ie</sup> A: Fonte minée	396	425	445	510	450	520	510	545	615
	B: Socle, gorge, mc <sup>tes</sup> émail céramique.	490	530	558	632	568	640			
	C: Socle émail, gorge et mc <sup>tes</sup> nickel	515	560	590	680	595	690			
	E: Entièrement émail céramiq.	620	680	708	810	720	825	774	815	900
	F: Entièrement émail gorge et mc <sup>tes</sup> nickel.	660	710	736	850	750	860			
	Majoration: Galerie socle vernie.	18	18	18	18	18	18			
	— Galerie socle émail.	30	30	30	30	30	30			
	— Galerie socle nickelée.	38	38	38	38	38	38			
	Mc <sup>tes</sup> et galerie nickel							34	34	34

POÊLES "FLAMANDS" "PARISIENS"

Page Album	Longueur . . . . % <sub>m</sub>	2205	2206	80	81	82	83	84	85
		77	82	48	52	54	57	61	65
30	Fonte minée S <sup>1</sup> ° A . . . .	425	452	170	185	200	216	225	260
	Email céramique S <sup>1</sup> ° E . . . .	700	736						
	Céramique gorge et mc <sup>tes</sup> nickel. S <sup>1</sup> ° F. . . . .	735	760						
	Majoration: Galerie de socle vernies . . . . .	18	18						
	— Galerie de socle émaillé . . . . .	30	30						
	— Galerie de socle nickelée . . . . .	38	38						
	Avec mc <sup>tes</sup> ver- nies . . . . .			12	12	12	12	12	12

POÊLES "BERRY" "CANNELES"

32	Largeur . . . . % <sub>m</sub>	46	50	51	52	12	13	14	15
		49	54	58	63				
	Fonte minée . . . . .	258	284	328	362	128	147	180	195
	Email céramique . . . . .	383	405	445	500				

POÊLES "BOBY" "COLIBRI" et "MIXT"

33		Boby	Colibri	Mixt
		Email céramique à bois, sans plateau . . . . .		345
— — bois et houille, sans plateau . . . . .		445		445
Majoration: Plaque extensible avec tuyau . . . . .		21	21	21
— Plaque de parquet de 66 x 42 . . . . .		95	95	95

CHEMINÉES DIVERSES

34 35 36 37 38		Lorr. 321	Myrka	36	Mytra	Dyma	35	38	39	32	37	40	MLD	KYMO
		Email céramique . . . . .	840	650	450	450	460	450	450	450	425	550	695	650
Maj. Plateau de parq. — Porte nickelée . . . . .			88	88	88	88	88	88	88					
			20	20	20	20	20	20						

CALORIFÈRES "TORTUE" N<sup>os</sup> 21 à 28  
et Séries 17 à 20

39	Hauteur . . % <sub>m</sub>	21	22	23	24	25	26	27	28	17	18	19	20
		60	73	81	93	102	112	118	120	72	78	85	95
	Fonte minée . . . . .	195	250	310	350	450	550	600	700	320	368	412	445
	Email noir . . . . .									410	455	495	535
	Email céramique . . . . .									435	480	520	560
	Majoration: Porte nick. — Couv. nick. . . . .									36	36	36	36





# CALORIFÈRES "TORTUE" S<sup>ies</sup> "71 et 71 A"

Page Album	Hauteur—	%m	71	72	73	74	75	71A	72A	73A	74A	75A
39	Fonte minée		55	57	61	72	77	55	57	61	72	77
			160	175	200	250	295	175	195	220	270	325

## TARIF B

## FOURNEAUX "ELITE"

	Largeur... %m	1523	1525	1527	1531	1605	1610-1611	1623
40		62	70	75	85	60	68	62
41	Email céramique	C	C	C	C	C	C	C
		875	1020	1090	1225	895	930	930
		D	D	D	D	D	D	D
		990	1155	1230	1415	1005	1050	1050
	Majoration : Panache.	26	Barre circul. nickel..	60	Four émaillé.	65		
	— Dessus émaillé	80						

## FOURNEAUX "L" et "T"

		L et T 60	L et T 70	L et T 80
42	Façade Email céramique	875	1005	1130
	Façade et côtés émail céramique..	990	1140	1280
	Majoration : Chaudière à panache.	26	Barre ronde dev. nickel..	13
	— Barre circulaire nickelée.	60	Dessus émail	80
	— Four émail	65		

## FOURNEAUX "PARIS" Série "861"

	Largeur... %m	861	863	865	867	869	871	873	875	877	879	1179
		61	66	71	77	81	85	92	101	112	121	131
43	Dessus brut à houille, ferrures polies.	800	880	970	1040	1100	1155	1270	1390	1490	1730	1940
	Majorat. : Dess. meulé.	35	35	35	35	50	50	50	50	60	80	85
	— Foyer mixte porte au foyer	40	40	40	40	40	40	55	55	55	65	65

## FOURNEAUX "2 FOURS"

	Largeur... %m	1163	1165	1167	1169	1171	1173	1175	1177
		112	123	133	142	152	162	181	201
44	Dessus brut à houille.	2015	2140	2260	2460	2675	2830	3040	3570
	Majoration : Dessus meulé.	70	80	100	100	110	110	130	145
	— Foyer mixte	45	45	45	45	60	60	60	70
	Buse des. et der.	22	22	22	33	33	40	40	45

## FOURNEAUX "PARIS S L"

	Largeur %m	1861	1863	1865	1867	1869	1873	1875
		61	65	70	75	80	90	100
45	Foyer ovale avec trieur ou foyer mixte sans trieur	685	760	815	890	970	1050	1130
	Majoration : A charbonnier	40	40	50	50	55	65	75
	— Dessus meulé ...	35	35	35	35	45	45	60



## FOURNEAUX "LYONNAIS"

Page Album		2421	2423	2425	2427	2429	2431	2433	2435	2437	2439
	Largeur. %	61	67	71	76	81	86	91	100	110	120
45	Foyer mixte corps profond	685	765	820	860	915	960	1050	1180	1310	1470
	Majorat.: Dessus meulé	35	35	35	35	45	45	45	60	60	70

Diminution : Corps étroit, foyer mixte réfractaire n° 1421 à 1440 55

## FOURNEAUX "PARIS NORD"

		461	463	465	467	469	471	473	475	477	479
	Largeur %	61	66	71	77	81	86	92	101	112	121
46	Foyer à houille: S <sup>o</sup> noire	850	930	985	1070	1120	1195	1385	1575	1680	1815
	> > S <sup>o</sup> nick.	955	1035	1090	1195	1245	1320	1510	1720	1830	1960
	Majoration foyer mixte.		38	38	38	38	38	48	48	48	60

(TARIFS A et B)

## ACCESSOIRES

	Foyers de cuisinières, calorifères, cheminées, fourneaux ...	630		Pièces de rechange de cuisinier** poêles, calo, chemin., fourn..	820				
	Pots flamands belges, parisiens, ovales ...	510		Pièces de rech. polies émaillées ...	970				
	Foyer réfractaire	375		nickel. de moins de 1 kg ...	1.830				
	Chaudières émaillées	1.080		nickel. de 1 kg. et plus ...	1.540				
	Boulons à crochet	1.025							
46	N°	10	9-13	14	30	35	40	45	
	Robinets nickel.	30	40	35	Boutons fonte nickel.	3.50	4.00	4.50	6.50

### COUDES D'ÉQUERRE

Diamètre m/m	69	76	83	90	97	104	111	118	125
Prix	4. >	4.20	4.40	5. >	5.40	6. >	6.40	7.20	7.70
Diamètre m/m	132	139	146	153	160	167	180	190	
Prix	8.20	9. >	10.25	11.25	12.25	13.75	16.25	22. >	

### TUYAUX

les % kgs en bouts de 33 et 66 m<sup>2</sup> tôle noire 510 tôle lustrée 580

Les majorations pour accessoires nickelés, portés au tarif, et demandés chromés, sont à majorer de 30 %.

## TARIF D FOURNEAUX et RÉCHAUDS de LESSIVEUSES

		1	2	3	4	6	7
47	Avec rondelles et tampon	90	102	126	147	98	108
	Sans rondelles ni tampon.	83	92	114	132		
		11	12	13	14	34	35
47	Avec rondelles et tampon	110	125	154	186		
	Sans rondelles ni tampon	103	115	142	171	72	58

Assortiments 100 kgs : 620

## POTAGERS tôle et fonte

Page Album		11	13	29	12	14	31	111	112	51	52	15	17	16	18
48-49	Dessus émail..	111	130	176	148	172	230	123	163	131	176	144	163	190	210
	Assortiments 100 kgs :	700						Dessus émail 100 kgs : 1340							

## RÉCHAUDS PARISIENS et TOLE et FONTE ORNÉS

49		23	24	25	26	27	3	4	5	6	7
	Prix.	24	29	33	39	45	32	40	45	50	68

## JUMELLES et RÉCHAUDS

49		19	21	22
	Dessus émail	49	73	88

## CLOCHES de REPASSEUSES

	A PANS	5	6	7	8	10	RONDES	5	6	7	8	9	10
50	A gr. pieds.	138	170	193	226	275	A socle haut	185	215	258	306	353	
	A pet. pieds	126	155	178	210	262	A socle bas.	127	142	161	212	292	338
	Tête seule.	74	86	93	122	144	Tête seule	72	75	80	86	110	146
	Socles, rondelles, tampons, grilles, porte grilles, etc. 100 kgs : 850												

## DIVERS

51	Grilles cintrées, les 100 kgs.	540	Chaudrons du Nord, les % points	330
	Formes à chauss. ord., 100 kgs.	350	Formes à chauss. 3 br., 100 kgs.	500
	Porte plats émail	10	Porte plats nickelés.	25
	Bacs à charbon N° 1 : 41, N° 2 45, N° 3 : 55, N° 4 : 65, N° 5 : 72			

## ÉVIERS

51	0	1	2	3	4	5	6	7	8	9	10	11	
	68	81	94	115	125	140	155	170	183	205	250	102	
51	12	13	14	15	16	17	18	19	20	21	22	23	24
	120	135	150	165	175	190	204	238	258	68	86	98	120

## JARDINIÈRES, VASES, PORTE-BOUQUETS

	JARDINIÈRES	1	2	3	4	7	8	9	17	18	19	50	51	53	
52	Brut.	79	97	143	175	91	132	174	24	27	42	23	26	42	
	Bronzé.	94	126	189	230	117	163	215	30	34	49	29	33	50	
	Email céramique...	130	175	262	320	165	234	315	41	45	67	39	43	69	
	PORTE-BOUQUETS	10	11	12	21	22	23	30	31	32	33	34	39	40	41
52	Brut	13	14	19	13	14	19	13	14	18	19	23	10	11	13
	Bronzé.	17	19	24	17	19	24	17	19	22	24	30	13	15	17
	Email céram...	22	26	31	22	26	31	22	26	30	31	42	18	20	22



# RÉCHAUDS A GAZ DE VILLE EN FONTE ÉMAILLÉE

Page Album	Numéros	DÉSIGNATION	PRIX
<b>RÉCHAUDS BRULEURS PIPE TÊTE AMOVIBLE</b>			
53	30	RÉCHAUD PLAT 1 feu ..	90 avec cuvette + 10
	40	— — 2 —	155 — +20
	41	— — 2 —	155 — +20
	300	RÉCHAUD-FOUR 2 feux ..	405
<b>RÉCHAUDS - BRULEURS "MLD"</b>			
54	50	RÉCHAUD PLAT 1 feu.	105
	60	— — 2 feux..	198
<b>Simple circulation</b>			
55	100	RÉCHAUD-FOUR 2 feux (estampillé par l'ATG)	495
	101	— 2 et 1 feu auxiliaire..	555
	120	— — 3 —	605
<b>Triple circulation - Calorifugés</b>			
56	200	RÉCHAUD-FOUR 2 feux ..	630
	201	— — 2 — et 1 feu auxiliaire..	690
57	220	— — 3 —	735
Tête de brûleur pipe simple avec grille pour fers à repasser.			25
Brûleurs simples..			25
Brûleurs doubles.			32
Les brûleurs couronne et pipe des réchauds "MLD" sont interchangeable aux mêmes prix.			

DEMANDEZ TARIF SPÉCIAL DES RÉCHAUDS **BUTAGAZ**



ULTIMHEAT®  
VIRTUAL MUSEUM



ULTIMHEAT®  
VIRTUAL MUSEUM

FLOQU  
Imprim  
Mont