

DÉPOT DE DIJON

22, Rue du Faubourg Raines

Téléphone 31-67 Dijon

Hubert Bayet

REPRÉSENTANT

22, Rue du Faubourg Raines



**USINES DU
PIED-SELLE**

MARQUES PIED-SELLE & CAP-ROBUR

ALBUM-TARIF 1940

Demander notre Album - Tarif spécial

“ CAP-ROBUR ”

Fabrications de nos Ateliers de PARIS, 7, Rue Adolphe-Mille

Pour tout ce qui concerne :

- Les CUISINIÈRES · tôle noire ou émaillée, toutes tailles ;
 - Les CUISINIÈRES à BOUILLEUR pour chauffage central et service d'eau chaude ;
 - Les CUISINIÈRES A GAZ ;
 - Les CUISINIÈRES MIXTES gaz et houille
- et
- Les FOURNEAUX SPÉCIAUX pour grandes cuisines

qui ne figurent pas au présent Album

USINES DU PIED-SEL



FUMAY (Ardennes)

ATELIERS A PARIS : 7, Rue Adolphe-Mille (19^e)

SOCIÉTÉ ANONYME AU CAPITAL DE 10.000.000 DE FRANCS

R. C. Rocroi N° 119

DÉPÔTS

- à PARIS, 27, Rue du Terrage Téléphone Nord 03-08
- à BORDEAUX, 4 et 5, Rue de la Gare Tél. Aquitaine 931-58
- à DIJON, 22, Rue Faubourg Raines Téléphone 31-67
- à LYON, 30, Rue Delandine Téléphone Franklin 42-01
- à MARSEILLE, 12, Boulevard de Louvain Tél. Dragon 62-28
- à NANTES, 20, Rue Cornulier Téléphone 129-57
- à ROUEN, 10 et 12, Rue de La Motte - Téléphone 467-81

Marques PIED-SELLE et CAP-ROBUR

ALBUM-TARIF 1940

(1^{er} JANVIER 1940)

CHAUFFAGE - POTERIE
FOYERS DE LESSIVEUSES - BUANDERIES

Les prix comprennent la taxe à la production

CONDITIONS GÉNÉRALES DE VENTE

NOTA. Les prix portés au présent album sont donnés sans engagement, nos marchandises seront facturées au cours du jour de la livraison, quelles que soient l'ancienneté de la commande et la date de livraison spécifiée.

Art. 1^{er} — EXPÉDITIONS. Toutes nos marchandises sont vendues *prises dans nos usines*; elles voyagent aux frais, risques et périls des destinataires.

Art. 2. Elles sont expédiées en gare dans la localité seule où nos clients sont établis. Il nous arrive cependant d'expédier les commandes de nos clients de gros à d'autres destinataires qu'eux-mêmes, c'est-à-dire à d'autres gares que la leur; mais

nous nous réservons expressément, même à un moment quelconque d'un marché en cours, le droit de supprimer cette manière de procéder et d'expédier toutes les commandes de nos clients à la seule gare où ils sont établis.

Art. 3. Nos marchandises sont livrées sous la condition expresse qu'elles ne doivent pas être vendues à vil prix et qu'un bénéfice normal doit être prélevé par le négociant dans l'établissement.

... de vente au détail. Cette condition subsiste aussi
chaque demande, tous nos envois sont adressés à domicile pour
Paris, et en gare pour les départements.

ART. 4. NOUS n'acceptons, dans aucun cas, aucune responsabilité en ce qui concerne le transport de nos marchandises qui, à défaut d'ordre contraire dans la commande, sont expédiées toutes les fois que cela est possible aux tarifs spéciaux ou communs.

ART. 5. EXPÉDITIONS PAR PETITE VITESSE. Les expéditions par petite vitesse sont taxées, à raison des frais de camionnage et de chargement, d'une somme de 4 francs par tonne, avec un minimum de 2 frs par expédition, à la charge du destinataire, frais que nous portons en débours ou sur facture suivant le cas.

ART. 6. EXPÉDITIONS PAR GRANDE VITESSE OU COLIS POSTAL. Les expéditions faites par grande vitesse ou par colis postaux, sont taxés par nous de 1 fr. en plus par envoi pour main-d'œuvre supplémentaire.

ART. 7. A moins d'indications contraires renouvelées sur chaque demande, tous nos envois sont adressés à domicile pour Paris, et en gare pour les départements.

ART. 8. EXPÉDITIONS PAR POSTE. Il est perçu par nous 0 fr. 20 par colis pour main-d'œuvre supplémentaire.

ART. 9. EXPÉDITIONS DES PIÈCES DE REMPLACEMENT. Les pièces de remplacement sont l'objet d'une expédition spéciale, indépendamment des articles demandés en même temps, chaque fois que la préparation de ces derniers exige un certain délai.

ART. 10. CASSE EN COURS DE ROUTE. Responsabilité des Compagnies de chemins de fer. La loi du 29 mars 1905 a modifié l'article 103 du Code de Commerce comme suit :

« Le voiturier est garant de la perte des objets à transporter hors le cas de force majeure. Il est garant des avaries autres que celles qui proviennent du vice propre de la chose ou de la force majeure »

« Toute clause contraire insérée dans toute lettre de voiture, tariff ou autre pièce quelconque est nulle ».

ART. 11. En conséquence, les Compagnies sont responsables des avaries survenues aux marchandises qui leur sont confiées, à moins qu'elles ne prouvent, que l'avarie provient d'un cas de force majeure ou d'un vice propre de la chose.

ART. 12. Nous conseillons à nos clients de vérifier les marchandises à l'arrivée aussi bien celles expédiées sous paillie ou en caisse que celles expédiées en vrac, le destinataire ayant le droit absolu de s'assurer du conditionnement intérieur et extérieur des colis qui lui sont présentés et de ne pas prendre livraison si le chef de gare refuse la réparation ou le remplacement, aux frais de la Compagnie, des objets avariés.

ART. 13. Il est bien entendu que ces conseils ne peuvent en aucune façon engager notre responsabilité, le destinataire ayant la Compagnie pour agir au mieux de ses intérêts vis-à-vis de sa qualité.

ART. 14. Nous n'acceptons aucune réclamation pour les avaries survenues au cours des transports, à moins qu'elle n'ait été acceptée au départ par la Compagnie de chemins de fer responsable et voyageant aux risques et périls de nos clients.

Le paiement des marchandises ne saurait être différé du fait des litiges survenus entre destinataires et transporteurs.

ART. 15. Il est formellement spécifié que nos clients ne peuvent, en aucun cas, nous réclamer une indemnité quelconque pour les avaries survenues pendant le transport pour vice propre de la chose, manque d'emballage, emballage insuffisant ou défectueux, chargement sur embranchement particulier, chargement par wagon complet, etc.

ART. 16. Nous n'acceptons aucune commande qui réserverait cette question, de sorte que l'acheteur du fait de sa commande sait qu'il s'engage formellement à ne nous réclamer ni indemnité, ni remplacement gratuit pour une casse survenue en cours de route pour une cause quelconque, et notamment pour une cause qui viendrait d'être énumérées.

ART. 17. Il va sans dire que nous pourrions toujours réparer les pièces avariées en facturant la réparation, soit à notre client, soit à la Compagnie elle-même, si celle-ci accepte de se charger directement de la réparation.

CONSEILS AUX DESTINATAIRES EN CAS DE MANQUANTS OU D'AVARIES EN COURS DE TRANSPORT. D'après l'article 100 du Code de Commerce et, sauf stipulation contraire dans le contrat de vente, la marchandise sortie des Magasins du Vendeur voyage aux risques et périls du destinataire. Ce destinataire n'est donc pas fondé, lorsqu'il constate des manquants ou des avaries au moment où la marchandise est offerte par le

transporteur, à refuser cette marchandise, mais il doit prétendre à ce moment sur le livre de sortie de la Gare, ou sur le bordereau du camionneur, en cas de livraison à domicile, des réserves positives concernant ces manquants ou avaries, réserves qu'il doit obligatoirement confirmer par lettre recommandée à la gare, dans les 3 jours qui suivent la livraison.

Il se peut que le représentant de la Compagnie refuse d'accepter ces réserves, ou fasse suivre son acceptation de considérations tendant à en restreindre l'effet, en invoquant, par exemple, l'absence d'emballage pour dédicte, mais ces réserves restent absolument contraire à la législation des transports qui ne dégage pas la responsabilité du transporteur pour manque d'emballage, quand l'usage du commerce est d'épiedler la marchandise sans emballage.

Il y a lieu dans ce cas (chaque fois que cela en vaut la peine naturellement, ou bien qu'une question de principe est engagée), de recourir à l'Expertise judiciaire prévue par l'article 106 du Code de Commerce, ainsi conçu :

« En cas de refus ou de contestation pour la réception des « objets transportés, leur état est vérifié et constaté par des « experts nommés par le Président du Tribunal de Commerce, « ou à défaut, par le Juge de Paix et par Ordonnance rendue au pied d'une requête ».

Cette requête doit être établie suivant modèle reproduit ci-après sur feuille de papier timbré, et l'un quelconque des parties figurant au contrat de transport, soit par l'expéditeur, soit par le transporteur, soit par le destinataire. C'est une erreur assez répandue de croire que l'initiative de la requête appartient au transporteur (c'est-à-dire à la C^e de chemins de fer) ; l'expéditeur ou le destinataire a aussi bien que le transporteur le droit d'établir la requête.

Les Gares, il est vrai, prennent la plupart du temps l'initiative de la présentation de requête dans un but pratique, qu'il n'est pas besoin de désigner plus explicitement, mais les usagers du Chemin de fer connaissent généralement pour en avoir une fois ou l'autre subi les inconvénients.

Il est donc de l'intérêt bien compris des destinataires de dévancer les Gares dans cette présentation de requête au Greffe du Tribunal de Commerce ou à la Justice de Paix, suivant que la marchandise à examiner se trouve dans une ville propre d'un Tribunal de Commerce ou bien dans une localité dépendant d'un Chef-lieu de Canton.

L'Expert désigné par le Président du Tribunal ou le Juge de Paix, en vertu de l'article 106 du Code de Commerce et de la requête qui leur a été présentée, doit faire connaître aux parties intéressées les date et heure auxquelles il procédera à la mission qui lui est confiée, de façon à ce qu'elles puissent assister à l'expertise ou s'y faire représenter.

Il ne faut jamais omettre de le faire, car les absents ont généralement tort, et les Compagnies n'omettent pas de se faire représenter elles-mêmes par des Agents ou Fonctionnaires très expérimentés et particulièrement habiles à présenter à l'Expert toutes les observations de nature à décharger ou restreindre leur responsabilité.

D'après la Législation des transports et spécialement les articles 103 du Code de Commerce et 1784 du Code civil, cette responsabilité existe d'office pour le transporteur et il ne peut la faire tomber, en cas de retards, manquants ou avaries, que par la preuve d'un cas de force majeure, du vice propre de la chose transportée ou d'une faute de l'expéditeur, mais il s'agit de preuve précise et déterminée, et non pas de simples allégations du genre de celles qui sont produites dans la majeure partie des cas, qui ne sauraient suffire.

On comprend, dans ces conditions, l'importance qu'il y a à assister à l'expertise ou à s'y faire représenter par une personne très au courant des arguments présentés par les Compagnies et ayant les connaissances requises pour les combattre de façon efficace.

Dès que l'expertise est effectuée, le destinataire doit prendre livraison de la marchandise (sauf dans le cas où elle n'aurait plus aucune valeur), sous réserves des constatations de cette expertise et ne pas omettre ensuite de confirmer ces réserves par lettre recommandée à la Gare, dans les 3 jours de la livraison, ce qu'il doit toujours faire du reste (qu'il y ait eu expertise ou non), pour se conformer aux prescriptions de l'article 105 du Code de Commerce et réserver ainsi utilement ses droits et ceux de l'expéditeur en s'obligeant à la réparation ou judiciairement la réparation, par les Compagnies, du préjudice qui leur a été causé dans chaque affaire.

Il arrive parfois que le destinataire ne constate les avaries ou manquants que lorsqu'il a pris livraison effective et même enlever la marchandise ; dans ce cas, l'article 105 du Code de Commerce lui réserve le droit de se faire transporter au judiciaire, à titre motivé, par lettre recommandée, dans les trois jours (jours fériés non compris) qui suivent la livraison; mais alors



le fardeau de la preuve, qui normalement incombe aux C^{ies}, se trouve renversé et entièrement à la charge du destinataire et ce dernier doit prouver, de façon précise, que la marchandise a été perdue ou avariée pendant qu'elle était encore sous la garde du chemin de fer et non depuis qu'elle est en sa possession.

Cette preuve est très difficile à fournir mais peut l'être cependant, au cours de l'expertise judiciaire, qu'il y a lieu de provoquer pour cela, notamment par le témoignage de personnes honorables qui auraient constaté les manquants ou avariés au moment où la marchandise a été apportée ou déballée aux magasins du destinataire, ou de toute autre façon.

Modèle de requête en nomination d'expert

A Monsieur le Président du Tribunal de Commerce de _____
ou Monsieur le Juge de Paix du Canton de _____

Le soussigné (nom, prénoms, qualités...) a l'honneur de vous exposer :

Qu'il a reçu du Chemin de fer _____ (nom de la Compagnie), d'envoi de... (nom de l'expéditeur, profession et résidence)... désignation des marchandises en nature, (nombre, poids et valeur), ayant fait l'objet de l'expédition N° _____ de _____ (Gare expéditrice) à _____ (Gare destinataire).

Qu'en procédant à la Gare de _____ à la vérification de ces marchandises, il a reconnu que _____ (désigner les manquants ou avariés).

Et qu'en présence du refus du représentant de la compagnie d'accepter la responsabilité de ces manquants ou avariés) il a refusé tout-à-fait provisoirement de prendre livraison :

En conséquence, il a l'honneur de vous prier de vouloir bien conformément à l'article 106 du Code de Commerce, désigner tel expert qu'il vous plaira nommer, aux fins suivantes :

Procéder en gare de _____ (lieu où se trouve la marchandise), la Compagnie de Chemin de fer (nom de cette Compagnie), le requérant et l'expéditeur dûment appelés, à la vérification des marchandises désignées ci-dessus, en reconnaître l'état, déterminer l'importance des avariés (ou manquants) en rechercher les causes et estimer le dommage éprouvé.

(Date et signature).

Art. 18. EMBALLAGE. Les prix portés au présent tarif comprennent l'emballage ordinaire, mais seulement en ce qui concerne les marchandises qu'il est d'usage d'emballer; les cuisinières, cheminées et calorifères en fonte brute et la poterie notamment, sont toujours expédiés sans emballage.

Les marchandises que nous n'emballons pas habituellement pourront l'être sur demande et moyennant un supplément de prix.

Art. 19. — DELAIS DE LIVRAISON. Toutes les commandes seront reçues sans engagement de livrer dans un délai déterminé. Si la préparation d'une commande exigeait un trop long délai, nous nous réservons le droit de faire des expéditions partielles des articles disponibles. En cas de retard, l'expédition sera valablement faite, à moins que le destinataire n'ait fixé préalablement un délai de livraison, et que nous ayons accepté expressément ce délai par lettre. Les clients, en aucun cas, ne pourront se prévaloir du retard apporté à l'expédition d'une commande pour l'annuler ou la refuser à l'arrivée, à moins que nous ne les y ayons préalablement autorisés par lettre. Nous déclinons dans tous les cas toute responsabilité pour retard ou non livraison.

Art. 20. MARCHÉS. Les cas de force majeure : guerre, incendie et autres, les arrêts de travail par grèves dans notre personnel ou chez nos fournisseurs de matières premières ou dans les transports, entraînent, sur le montant des marchés en cours, une réduction proportionnelle à la durée du chômage.

Art. 21. CONDITIONS DE PAIEMENT. Nos factures sont payables net et sans escompte, absolument au comptant pour toutes celles qui sont inférieures à 1.000 frs et par traites acceptées à 30 jours de fin de mois pour celles qui sont égales ou supérieures à 1.000 frs, dans ce cas les frais de timbre et de recouvrement sont ajoutés à la facture.

Art. 22. Au cours d'un marché ou d'un engagement, nous nous réservons formellement le droit d'exiger, pour toute marchandise non encore expédiée, des garanties de paiement suffisantes.

Art. 23. En cas de non-paiement d'un de nos mandats, toutes les sommes dues deviennent immédiatement exigibles ; dans ce cas, nous nous réservons le droit d'annuler les commandes ou marchés en cours.

Art. 24. Toute facture inférieure à 10 francs est payable par chèque postal ou timbre-poste sur présentation de chaque semestre, nous disposons par la poste au lieu des frais de timbre et 1 franc pour frais de recouvrement pour la France et 2 francs pour l'Etranger, sur les clients qui auraient omis de nous régler. Pour ceux de nos clients qui ont d'autres échéances de paiement, le montant de ces petites factures sera ajouté à notre première traite sans autre avis.

Art. 25. Les effets au-dessous de 100 francs ne sont acceptés que comme appoint dans les règlements.

Nous informons nos clients qu'ils peuvent nous régler par chèque postal : n° du compte, Paris 555.69.

Art. 26. Nous ne garantissons le protêt en temps utile que pour les effets ayant au moins 20 jours à courir, non plus que la présentation des effets sans frais dans les localités où cette mention n'est pas admise.

Art. 27. Pour les marchandises expédiées à l'Etranger, nos traites sont libellées payables au cours de Paris à ce ou francs effectifs, suivant les pays. Pour les pays où cette stipulation n'est pas admise, la perte à la monnaie sera à la charge de l'acheteur. En cas de règlement, nous n'acceptons que de bonnes valeurs sur France.

Art. 28. Tout acheteur traite une première affaire avec la maison, dont, en remettant sa commande, et afin d'éviter les pertes et temps occasionnés par les demandes de renseignements, nous envoyer la valeur des articles demandés.

Art. 29. RETOURS. — Aucun retour n'est accepté à l'arrivée, s'il n'a été autorisé au préalable.

Art. 30. — OBSERVATIONS. — Tous nos modèles étant expérimentés avant leur mise en vente et leur bon fonctionnement étant reconnu par un succès de nombreux acheteurs, nous ne repons aucun appareil et nous nous réservons dans les contestations que nous aurons à leur sujet, qui pourraient se produire entre le consommateur et notre client, au sujet de nos appareils. Les mauvais résultats, s'il s'en produit, doivent être attribués, soit à une installation défectueuse, soit à des manipulations inexactes, soit à un manque d'entretien de nos appareils. En tous cas, nos appareils sont vendus sous condition expresse, que dans tout ce qui a trait à leur fonctionnement, nous n'aurons pas à intervenir, ni à nous occuper de leur bon fonctionnement d'un suffisant nombre. L'acheteur qui en fait la demande fait acte de les bien connaître et par cela même se charge d'en garantir l'usage à ses risques et périls.

Art. 31. Les renseignements contenus dans cet Album sont purement indicatifs. Nous n'acceptons aucune responsabilité pour les erreurs qui s'y trouvent ni pour les différences de dimensions, contenances, etc., qui pourraient être constatées. Il en est de même si nos articles ne sont pas exactement conformes aux figures représentées.

Art. 32. Nos représentants n'ont aucun pouvoir pour modifier les conditions de vente, ni pour encaisser le montant de nos factures.

Art. 33 — TOUTES LES AFFAIRES SONT CENSEES TRAITEES A FUMAY, AU SIEGE DE NOTRE SOCIETE. — LES CONTESTATIONS QUI POURRAIENT SURVENIR AU SUJET DE NOS VENTES, DE NOS EXPEDITIONS ET DE NOS LIVRAISONS SERONT DONC TOUJOURS PORTEES DEVANT LE TRIBUNAL DE NOTRE ARRONDISSEMENT, DONT LE SIEGE EST A ROCROL.

Art. 34. CUISINIÈRES A BOUILLER. De convention expresse acceptée par le client du fait même de sa commande, nos cuisinières à bouillier pour chauffage central à eau chaude sont garanties pendant un an à dater de l'expédition contre tout vice de construction ou défaut de matière, à condition qu'elles soient employées dans des conditions normales pour un chauffage à eau chaude.

Dans le cas où un vice de construction ou défaut de matière se révélerait pendant l'année de garantie, notre responsabilité est limitée au remplacement pur et simple des pièces reconnues défectueuses livrables dans nos usines sans qu'aucun remboursement indemnités ou dommages-intérêts puissent nous être réclamés de ce chef.

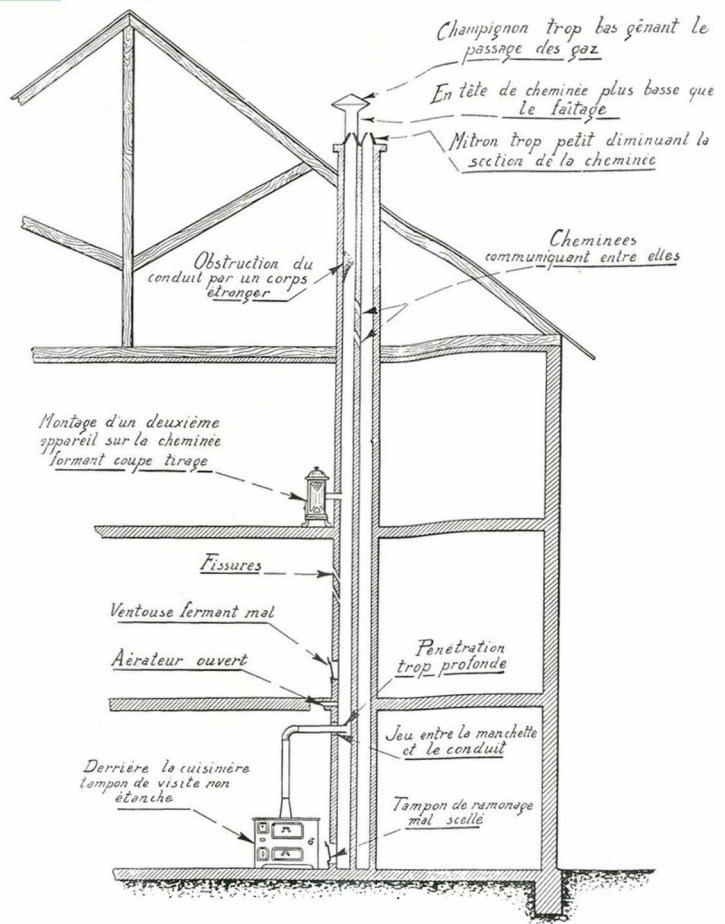
Après l'expiration de l'année de garantie, aucune réclamation de quelque nature qu'elle soit, n'est admise puisque le client du fait même de sa commande s'est engagé à adhérer entièrement aux conditions de garantie stipulées ci-dessus.

Toutes les conditions générales de ventes inscrites en tête de notre album-tarif en vigueur au moment de la vente sont en outre applicables aux cuisinières à bouillier pour chauffage central à eau chaude, sauf celles qui sont modifiées par le présent article 34.

Art. 35. GARANTIE. Nos appareils sont garantis pendant un an, à dater du jour de la facture, contre tout vice de construction ou défaut de matière. La garantie se borne à l'échange pur et simple de la pièce reconnue défectueuse par notre service technique, le démontage et remontage étant assuré par notre client sans indemnité. Les pièces défectueuses doivent être retournées à nos usines et les pièces de remplacement sont livrées à nos Ateliers.

INSTRUCTIONS

les principaux défauts à éviter dans le montage des Appareils de chauffage



NOTA. Il faut au moins une fois par an ramoner la cheminée et particulièrement nettoyer le bout de tuyau qui pénètre dans la cheminée. Il faut décentrer tous les jours l'appareil de chauffage.

INSTRUCTIONS POUR LA MARCHÉ

DES CUISINIÈRES FONTE ET TOLE ET FONTE

RECOMMANDATION IMPORTANTE

Desserrage du dessus. — Avant d'allumer une cuisinière pour la première fois, avoir soin de desserrer les vis ou les écrous des tirants qui maintiennent le dessus, afin de permettre à la fonte de se dilater et éviter ainsi la casse. Ne pas faire un feu trop vif au début, et ne le pousser que progressivement.

Montage du robinet. — Pour faire le joint, entourer le pas de vis d'un peu de filasse, enduite de suif, de blanc de cèruse ou d'un peu de colle faite avec de la farine délayée dans l'eau chaude.

En le vissant, ne pas serrer le corps du robinet, ce qui déformerait la boîte et le ferait fuir.

Chaudière. — S'assurer que la chaudière est remplie d'eau au moment de l'allumage pour en éviter la casse ou la détérioration de l'émail.

On constate quelquefois, dans les cuisinières nouvellement en service, un écoulement d'eau noirâtre le long du côté de la chaudière exposé au passage de la flamme. Cet écoulement, assez fort pour faire supposer à un défaut de la chaudière, est produit par la condensation de la vapeur provenant d'un allumage avec du bois insuffisamment sec ou par l'emploi d'un combustible tant soit peu humide.

Cet inconvénient cesse d'exister après un certain temps de fonctionnement de la cuisinière, lorsque la suie s'est déposée sur les parois de la chaudière.

Avoir soin de vider assez fréquemment la chaudière si l'eau employée produit de l'entartrage, cet entartrage pouvant être la cause des fuites constatées au robinet.

Pour éviter les dépôts calcaires dans les chaudières. Brosser une coquille d'huître, la rincer et la mettre au fond de la chaudière. Le calcaire se déposera sur la coquille, laissant la chaudière parfaitement nette.

Changer la coquille d'huître tous les trois mois.

Garnissage réfractaire. — Pour refaire un garnissage réfractaire détérioré, employer un mortier composé de moitié terre réfractaire ou de cendres fines de houille et moitié plâtre.

DISPOSITIONS GÉNÉRALES

Il est nécessaire pour qu'une cuisinière fonctionne bien, que la cheminée dans laquelle doit déboucher le tuyau soit d'un bon tirage, que cette cheminée soit fermée hermétiquement dans le bas, afin de ne pas donner passage à l'air froid extérieur. Il faut aussi que le tuyau ait partout un diamètre ou moins égal à celui de la manchette ou du buselot de la cuisinière, que les coudes, s'il en existe, soient arrondis et non à angles vifs.

ÉMAIL. — Les légers fendillements ou tressailures constatés parfois sur une pièce émaillée et principalement dans les teintes claires ne constituent pas un défaut de fabrication, ils sont le résultat d'une différence de coefficient de dilatation entre la fonte et l'émail. Ces fendillements ne nuisent pas à l'adhérence de l'émail.



Si le tuyau qui relie l'appareil à la cheminée est placé horizontalement, nous recommandons d'employer de préférence un **T** à débouchure suivant dessin.

S'assurer que les tampons de four et les tampons de nettoyage (placés les premiers, sur le fond du four — les seconds, sur le plafond d'étuve ou sur le fond de l'appareil, sur la devanture ou le côté du fourneau, à hauteur du passage de flamme en dessous du four) ferment bien les ouvertures qu'ils doivent fermer.

ALLUMAGE

Pour le premier allumage, se servir de braise ou de bois bien sec.

Au moment de l'allumage, mettre l'appareil à tirage direct. Pour cela, ouvrir la targette placée près de la buse entre le plafond du four et le dessus de l'appareil.

Pour les cuisinières à foyer au milieu et à deux foyers, ouvrir également les deux targettes placées entre le côté du four et le côté de l'appareil.

Au besoin, pour faciliter l'allumage, tirer un peu le cendrier.

RETOUR DE FLAMME

Lorsque le combustible est bien allumé et que l'on veut chauffer davantage le four, fermer la targette du tirage direct; la flamme contourne le four, lèche la chaudière et passe par le dessous du four pour s'échapper dans la buse. Il en est de même pour les cuisinières à deux foyers. Si l'on veut chauffer spécialement un four, on ferme la targette de tirage direct ainsi que celle du passage de flamme du four opposé à celui à chauffer et on ouvre celle de ce dernier. Si l'on désire chauffer les deux foyers, on ferme la targette de tirage direct et on ouvre les deux autres.

DÉCENDRAGE ET NETTOYAGE

Il est indispensable surtout avec les pots de foyers houille, de décendrer au moins deux ou trois fois par jour.

De temps à autre, nettoyer les passages de flamme, surtout quand l'on se sert de charbon gras. Pour cela, enlever les tampons de dessus la cuisinière et balayer toute la suie qui se trouve sur le dessus du four et les parties avoisinant le tour; cette suie tombe sur le fond de la cuisinière.

Au moyen d'une raclette ou d'un petit balai, ramener vers le trou de nettoyage la suie qui se trouve dans le passage de flamme sous le four.

Avoir soin de bien refermer ensuite le trou de nettoyage.

Cuisinières fonte, sans étuve

A CHAUDIÈRE A 2 TROUS

SANS CHAUDIÈRE - A 2 TROUS (Genre Lilloise)

A FOYER MIXTE A BOIS ET A HOUILLE N° 1416, 1417
A POT DE FOYER OVALE A HOUILLE N° 1406, 1407

Modèle permettant l'usage des charbons gras
A POT DE FOYER SPÉCIAL ROND A HOUILLE, A GRILLE DEVANT N° 790a-791a

A tirage direct Four chauffé par le rayonnement du foyer Buse ronde mobile dessus et derrière Dessus poli
PORTE DE FOUR ÉQUILIBRÉE

Grands passages de flamme Tirage direct Buse ronde mobile dessus et derrière Plaque en fonte dans le four - Galeries sur les côtés Dessus poli PORTE DE FOUR ÉQUILIBRÉE



Vue d'une cuisinière " Sans étuve à 2 trous "



Vue d'une cuisinière " GENRE LILLOISE "

CES CUISINIÈRES SE LIVRENT : 1° En fonte minée entièrement 2° En fonte émaillée Façade, côtés, portes, bavoite, galeries et pieds émaillés ; garnitures nickelées.
N. B. — Nous émaillons ces cuisinières en émail céramique N° 37, brun ; N° 42, gris-bleu ; N° 137, chamois.

NUMÉROS	DESSUS		FOUR			Profondeur du foyer spécial à bois	Hauteur de l'appareil	Diamètre de la buse	Contenance de la chaudière	PRIX		
	longueur sans galeries	largeur	longueur	hauteur	profondeur					litres	Fonte minée	
											1	3
1416	63	40	A CHAUDIÈRE — Foyer mixte à bois et à houille			25	67	97	3	445	565	
1417	67	42	24	18	22	25	70	111	4½	500	655	
1406	63	40	A CHAUDIÈRE — Pot de foyer ovale à houille			25	67	97	3	430	540	
1407	67	42	24	18	22	25	70	111	4½	480	620	
SUPPLÉMENT POUR		Galeries sur les côtés								17	23	
790 a	63	42	SANS CHAUDIÈRE — Pot de foyer spécial rond à houille			30	67			405	565	
791 a	68	45	30	18½	29	32	69			475	620	
SUPPLÉMENTS POUR		Barre devant nickelée au lieu de galeries...									29	
		Barre contourante au lieu de galeries...									75	



POËLE PARISIEN N° 234

Foyer à HOUILLE — Four à porte abattante Buse ronde mobile dessus ou derrière — Sans chaudière

NUMÉROS	DESSUS			FOUR			Hauteur de l'appareil avec buse	Diamètre buse/or	PRIX		
	longueur	LARGEUR		longueur	hauteur	Profond.			litres	Miné	Émaillé
		avec galeries	sans galeries								
234	59	44	35	26	15	26	66	111	305	505	
Avec galeries sur les côtés									En plus	19	25

N. B. — Nous émaillons ces poêles en émail céramique N° 37, brun
N° 42, gris-bleu ; N° 137, chamois.

Cuisinière fonte "BRELOR"

N° 14 - A FOYER MIXTE

N° 24 - A POT DE FOYER OVALE A HOUILLE

Dessus poli Façade et côtés émaillés Garnitures émaillées Portes de four et d'étuve ouvrantes Plaque à trous dans le four Buse ronde Barre devant



64^{5/16}

SE LIVRE, sur demande et moyennant supplément de prix, avec poignées et boutons nickelés ; barre devant en fonte nickelée ; dessus émaillé.

Nous émaillons cette cuisinière en émail céramique N° 37, brun ; N° 42, gris-bleu ; N° 137, chamais.

DESSUS		FOUR			Hauteur totale	Diamètre du baselot	Contenance de la chaudière	PRIX	
Longueur	Largeur	Largeur	Hauteur	Profondeur				N° 14	N° 24
5/16	5/16	5/16	5/16	5/16	5/16	5/16	litres	Minée	Émaillée
64	39	28	23	31	72	118	3 1/2	850 »	975 »
SUPPLÉMENTS POUR		Poignées et boutons nickelés.....						20 »	
		Barre devant nickelée.....						40 »	

Cuisinière fonte "REINOR"

A ÉTUVE

- N° 130 A FOYER MIXTE, PORTE À ROTIR
N° 140 A FOYER MIXTE, SANS PORTE À ROTIR
N° 150 A POT DE FOYER OVALE À HUILLE

A CHARBONNIER

- N° 180 A POT DE FOYER OVALE À HUILLE

Dessus poli Façade et côtés émaillés Garnitures émaillées PORTE DE FOUR ABATTANTE ET ÉQUILBRÉE Plaque à trous dans le four Barre devant
Bout de tuyau à clé FOYER TRANSFORMABLE de foyer mixte sans porte à rôtir en foyer ovale à huile et inversement Buse ovale dessus et derrière

75 ^{cm}



SE LIVRENT, sur demande et moyennant supplément de prix, avec poignées et boutons nickelés ; barre devant fonte nickelée.

Nous émaillons ces cuisinières en émail céramique : N° 37, brun ; N° 42, gris-bleu ; N° 137, chamais

NUMÉROS	DESSUS		FOUR			Hauteur totale	Diamètre du bout de tuyau	Capacité de la chaudière litres	PRIX rs	
	longueur	largeur	largeur	Hauteur	Profondeur					
A ÉTUVE										
			A Foyer mixte		Porte à rôtir					
130	75	47	30	22	35	76	132	5	1200 >	
			A Foyer mixte		Sans porte à rôtir					
140	75	47	30	22	35	76	132	5	1180 >	
			A Pot de foyer ovale à huile							
150	75	47	30	22	35	76	132	5	1170 >	
A CHARBONNIER										
180	75	47	30	22	35	76	132	5	1220 >	
SUPPLÉMENTS POUR		Poignées et boutons nickelés								20 >
		Barre devant fonte nickelée								40 >
NOTA. — Se livrent sur demande avec dessus de 72 cm.										

Cuisinières tôle et fonte "NOVUNIC"

A FAÇADE ET COTÉS FONTE

FOYER RECTANGULAIRE MIXTE, A BOIS ET A HOUILLE, AVEC GRILLE DEVANT ABATTANTE

Dessus poli à 2 trous Flotte de foyer mobile - Buse ovale dessus Retour de flamme Avec ou sans chaudière Portes de four et d'étuve ouvrantes Barre devant en fonte émaillée Poignée et boutons émaillés Plaque tôle dans le four Bout de tuyau à clef



A CHAUDIÈRE

DESSUS DE 70 %
N° 2373

DESSUS DE 75 %
N° 2473

N° 2373

70 %

N° 2473-2493

75 %

SANS CHAUDIÈRE

DESSUS DE 75 %
N° 2493

CES CUISINIÈRES SE LIVRENT Façade, côtés, poignée, boutons et barre devant émaillés, robinet nickelé.

SE LIVRENT, sur demande, et moyennant suppléments de prix, avec poignée et boutons nickelés; avec barre devant en fonte nickelée; avec barre contournante ronde nickelée au lieu de barre devant en fonte émaillée; avec chaudière à panache et couvercle nickelés; avec dessus émaillé.

N. B. Nous émaillons ces cuisinières en émail céramique N° 37, brun; N° 42, gris-bleu; N° 137, chamois.

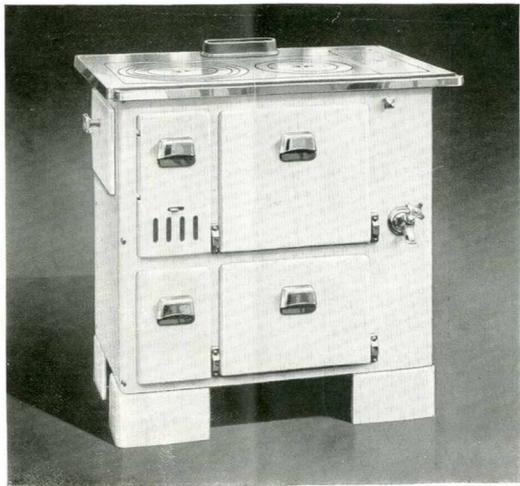
NUMÉROS	DESSUS		FOUR			FOYER				Hauteur de l'appareil	Diamètre du bout de tuyau	Conten. de la chaudière litres	PRIX	
	longueur	largeur	longueur	hauteur	profondeur	profondeur	longueur	hauteur	Minée				Émaillée	
	%	%	%	%	%	%	%	%	%	%	%	litres	frs	frs
2373	70	48	31	23	36	28	15	12	77	132	7	895	1050	
2473	75	48	31	23	36	28	15	12	77	132	7	920	1070	
2493	75	48	31	23	36	28	15	12	77	132	—	850	980	
SUPPLÉMENTS POUR:														
Poignée et boutons nickelés.....														20
Barre devant en fonte nickelée.....														40
Barre contournante nickelée.....														110

Cuisinières fonte "BLANCHENEIGE"

MODÈLE SPÉCIALEMENT ÉTUDIÉ ET CONSTRUIT POUR ÉMAILLAGE EN BLANC

- A FOYER MIXTE A BOIS ET A HOUILLE, PORTE A ROTIR N° 36
- A FOYER MIXTE A BOIS ET A HOUILLE, SANS PORTE A ROTIR N° 46
- A POT DE FOYER OVALE A HOUILLE, SANS PORTE A ROTIR N° 56

Dessus peil avec flatte mobile à 2 trous Buse ovale mobile dessus et derrière Portes de four et d'étuve équilibrées avec contre-plaque en tôle Admission d'air réglable Garnitures nickelées Plaque à trous dans le four Chaudière affleurant le dessus Retour de flamme sous le four Bout de tuyau à clef



FOYER TRANSFORMABLE

Possibilité, sans démonter le dessus, de transformer le foyer mixte (sans porte à rotir) en foyer ovale à houille et inversement.

75 €/m

CES CUISINIÈRES SE LIVRENT Façade et côtés émaillés porcelaine ou jaune paille ; poignées, boutons, navets, barre devant en fonte et robinet nickelés, SE LIVRENT, sur demande, moyennant supplément de prix ci-dessous avec contre-plaque nickelée ; avec contre-plaque de porte de four et plaque à trous émaillés. En exécution luxe, avec portes de four et d'étuve avec encadrements nickelés.

NUMÉROS	DESSUS		FOUR			FOYER A BOIS				FOYER A HOUILLE			Hauteur de tuyau	Concombre de la chaudière	PRIX ÉMAILLÉE
	Longueur	Largeur	Longueur	Hauteur	Profondeur	Profondeur	Longueur	Hauteur	Profondeur	Longueur	Hauteur	Hauteur de rapportel			
36	75	48	31	25	35½	34	17	12	25	17	12	76½	132	8	1405
46	75	48	31	25	35½	34	17	12	25	17	12	76½	132	8	1395
56	75	48	31	25	35½	FOYER OVALE A HOUILLE						76½	132	8	1395
SUPPLÉMENTS POUR															
Barre contournante nickelée au lieu de barre devant nickelée															
Contre-plaque de porte de four et plaque à trous émaillés															
Exécution "luxe", avec encadrements nickelés															

Cuisinières fonte "MOBLA II"

Dessus poli avec flotte mobile, 2 trous Buse ovale dessus et derrière Chaudière affleurant le dessus Porte de four équilibrée, avec contre-plaque en tôle
 Porte d'étuve ouvrante Barre devant en fonte émaillée Poignées et boutons émaillés Bout de tuyau à clef Plateau tournant dans le four


75 %

A CHAUDIÈRE

N° 134

 A foyer mixte à bois et à houille
 Porte à rotir

N° 144

 A foyer mixte à bois et à houille
 Sans porte à rotir

N° 154

 A pot de foyer ovale à houille
 Sans porte à rotir

CES CUISINIÈRES SE LIVRENT En disposition 3 : Façade, côtés, poignées, boutons et barre devant émaillés.
 Robinet et nœuds nickelés.

SE LIVRENT, sur demande, et moyennant suppléments de prix avec galeries de côtés en fonte émaillée au lieu de barre devant en fonte émaillée, avec poignées nickelées ; avec barre devant ronde nickelée au lieu de barre devant en fonte émaillée avec barre contourante ronde nickelée au lieu de barre devant en fonte émaillée.

NOTA. — La barre devant en fonte et les galeries en fonte ne se livrent jamais nickelées.

Nous émaillons ces cuisinières en émail céramique N° 37, brun ; N° 42, gris-bleu ; N° 137, chamais.

NUMEROS	DESSUS		FOUR			FOYER A BOIS			FOYER A HOUILLE			Hauteur de l'appareil	Diamètre du bout de tuyau	Contenance de la chaudière litres	PRIX EMAILLÉE	
	long.	largeur	largeur	Hauteur	Profond.	Profond.	largeur	Hauteur	Profond.	largeur	Hauteur				A chaudière	
	1/2	1/2	1/2	1/2	1/2	1/2	1/2	1/2	1/2	1/2	1/2	1/2	1/2	1/2	1/2	frs
A FOYER MIXTE ET PORTE A ROTIR																
134	75	48	31	23	36	32	14	12	21	14	12	77	132	7	1275	»
A FOYER MIXTE SANS PORTE A ROTIR																
144	75	48	31	23	36	32	14	12	21	14	12	77	132	7	1255	»
A POT DE FOYER OVALE A HOUILLE																
154	75	48	31	23	36	Foyer ovale à houille						77	132	7	1255	»
SUPPLÉMENTS POUR		Galeries de côtés fonte émaillée au lieu de barre devant														
		Poignées et boutons nickelés														
		Barre devant ronde nickelée au lieu de barre en fonte émaillée														
		Barre contourante ronde nickelée au lieu de barre en fonte émaillée														
		Contre-plaque de porte de four et plaque à trous émaillées														

Cuisinières fonte "MOBLA III BIS"

Dessus poli avec 2 flottes mobiles, à 2 trous Buse ovale mobile dessus et derrière Portes de four et d'étuve abattantes, équilibrées, avec contre-plaque en tôle Chaudière effleurant le dessus Barre devant en fonte émaillée Plateau tournant dans le four Poignées et boutons émaillés Gueulard mobile Bout de tuyau à clef.



80 ^{c/m}

N° 535

A foyer mixte, porte à rôtir

N° 545

A foyer mixte, sans porte à rôtir

N° 555

A pot de foyer ovale à houille
sans porte à rôtir

Vue d'une cuisinière "MOBLA III bis" avec porte à rôtir et gueulard mobile.

CES CUISINIÈRES SE LIVRENT En disposition 3 Façade, côtés, poignées, boutons et barre devant émaillés. Robinet et nœuds nickelés.

SE LIVRENT, sur demande, et moyennant suppléments de prix, avec galeries de côtés en fonte émaillée au lieu de barre devant en fonte émaillée, avec poignées nickelées; avec barre devant ronde nickelée au lieu de barre devant en fonte émaillée; avec barre contournante ronde nickelée au lieu de barre devant en fonte émaillée. (La barre devant en fonte et les galeries ne se livrent jamais nickelées).

Nous émaillons ces cuisinières en émail céramique: N° 37, brun; N° 42, gris-bleu; N° 137, chamois.

NOTA. — Sur demande, nous livrons ces cuisinières avec prise d'air à papillons sous la porte de foyer au lieu du gueulard mobile.

NUMÉROS	DESSUS		FOUR				FOYER A BOIS		FOYER A HOUILLE				Hauteur de l'appareil	Diamètre du bout de tuyau	Consommation chaudière	PRIX émaillée	
	longueur	largeur	longueur	Hauteur	Profond.	Profond.	longueur	Hauteur	Profond.	longueur	Hauteur	lignes					fr.
	1/2	3/4	1	1 1/2	2	2 1/2	3	3 1/2	4	4 1/2	5	5 1/2	6	6 1/2	7	7 1/2	
	A FOYER MIXTE ET PORTE A ROTIR																
535	80	52	33	23 1/2	41 1/2	41	15	14	25	15	14	80	132	10		1455	
	A FOYER MIXTE, SANS PORTE A ROTIR																
545	80	52	33	23 1/2	41 1/2	41	15	14	25	15	14	80	132	10		1425	
	A POT DE FOYER OVALE A HOUILLE																
555	80	52	33	23 1/2	41 1/2							80	132	10		1415	
	SUPPLÉMENTS POUR																
	Galeries de côtés fonte émaillée au lieu de barre devant															23	
	Poignées et boutons nickelés															30	
	Barre devant ronde nickelée au lieu de barre en fonte émaillée															37	
	Barre contournante ronde nickelée au lieu de barre en fonte émaillée															115	
	Contre-plaque de porte de four et plaque à trous émaillés.															39	

Cuisinières fonte "MOBLA IV"

Dessus poli Buse ovale mobile dessus et derrière Chaudière au-dessus de la chaudière à panache (sur demande)
 Porte de four équilibrée avec contre-plaque en tôle Deux demi-portes ouvrantes à l'étuve Plateau tournant dans le four
 Gueulard mobile Barre devant en fonte émaillée Bout de tuyau à clef


85 cm

A CHAUDIÈRE

N° 37

 A foyer mixte à bois et à houille
 Porte à rotir

N° 47

 A foyer mixte à bois et à houille
 sans porte à rotir

N° 57

 A pot de foyer ovale à houille
 sans porte à rotir

CES CUISINIÈRES SE LIVRENT En disposition 3 : En fonte émaillée : Facade, côtés, poignées, boutons et barre devant émaillés (voir suppléments ci-dessous)
 Robinet nickelé, nœuds nickelés.

Nous émaillons ces cuisinières en émail céramique : N° 37, brun ; N° 42, gris-bleu ; N° 137, chamois.

NOTA. - La barre devant en fonte et les galeries en fonte ne se livrent jamais nickelées.

NUMÉROS	DESSUS		FOUR			FOYER A BOIS			FOYER A HOUILLE			Hauteur de l'appareil	Diamètre du bout de tuyau	Contenance de la chaudière	PRIX ÉMAILLÉE
	Longueur	Largeur	Largeur	Hauteur	Profond.	Profond.	Largeur	Hauteur	Profond.	Largeur	Hauteur				
37	85	54	36	23	40	41	16	15	28	16	15	80	139	11	1555
	A FOYER MIXTE ET PORTE A ROTIR														
47	85	54	36	23	40	41	16	15	28	16	15	80	139	11	1530
	A POT DE FOYER OVALE A HOUILLE														
57	85	54	36	23	40							80	139	11	1515
	SUPPLÉMENTS POUR														
	Galeries de côtés fonte émaillée au lieu de barre devant														
	Poignées et boutons nickelés														
	Barre devant ronde nickelée au lieu de barre en fonte émaillée														
	Barre contourante ronde nickelée au lieu de barre en fonte émaillée														
	Contre-plaque de porte de four et plaque à trous émaillés														
	Chaudière à panache et couvercle nickelés														

Cuisinière fonte "RENOVEST"

A 4 TROUS - GRAND FOYER A BOIS ET A HOUILLE - LARGE ÉTUVE
PORTE A ROTIR

Large dessus avec 2 flottes mobiles, à 4 trous Galerie sur les côtés Buse ovale mobile dessus et derrière Plaque à trous avec plateau tournant dans le four
Retour de flamme sous le four Porte de four équilibrée avec contre-plaque en tôle Porte de foyer ouvrant à gauche Étuve à 2 demi-portes ouvrantes
Chaudière affleurant le dessus ou à panache (sur demande) Bout de tuyau à ciel.

N° 616 et 617



N° 616. 85 %

N° 617 95 %

CETTE CUISINIÈRE SE LIVRE façade, côtés, poignées, boutons et galeries émaillés, robinet et navois nickelés.

SE LIVRENT, sur demande : a) Sans supplément de prix
b) Moyennant suppl. de prix

avec barre devant fonte émaillée au lieu de galeries.
avec barre devant ronde nickelée au lieu de galeries.
avec barre contourante nickelée.
avec contre-plaque de porte de four et plaque à trous émaillées.
avec chaudière à panache et couvercle nickelés.
avec poignées et boutons nickelés.

N.-B. Nous émaillons cette cuisinière en émail céramique: N° 37, brun; N° 42, gris; N° 137, chamois.

NUMÉROS	DESSUS		FOUR				Profondeur de foyer spécial à bois	DIAMÈTRE DES TROUS				Hauteur de l'assise?	Diamètre du bout de tuyau	Contenance de la chaudière litres	PRIX émail.
	Longueur	Largeur	Largeur	Hauteur	Profondeur	du foyer		du four							
						Trou d'avant		Trou d'arrière	Trou d'avant	Trou d'arrière					
616	84	60 1/2	32	24 1/2	46	40	28	15	15	24	80	139	10	1770	
617	94	65 1/2	39 1/2	25	50	45	31	15	18	24 1/2	80	139	14	1990	

SUPPLÉMENTS POUR

Boutons et poignées nickelés 30
Barre devant ronde nickelée au lieu de galeries émaillées 37
Barre contourante nickelée 120
Chaudière à panache et couvercle nickelés 70
Contre-plaque de porte de four et plaque à trous émaillés 42

Cuisinières tout fonte " 1940 "

DE 1 MÈTRE 10

N° 1940

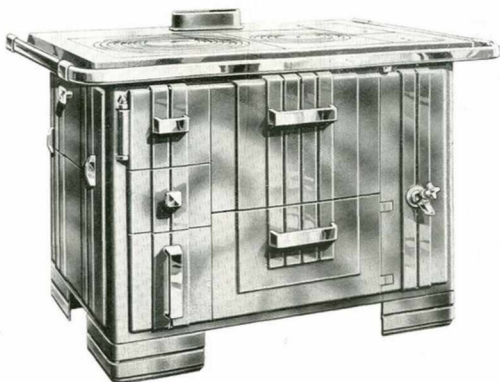
A GRAND FOYER MIXTE RENFORCÉ A HOUILLE ET A BOIS
 GRILLE ABATTANTE A LOQUET D'ACCROCHAGE
 GRILLE DE FOND A BARREAUX INDÉPENDANTS
 SANS PORTE A ROTIR

N° 1930

SE LIVRE ÉGALEMENT SOUS LE N° 1930 : GRAND FOYER
 MIXTE A BOIS ET A HOUILLE GRILLE ABATTANTE A
 LOQUET D'ACCROCHAGE
 AVEC PORTE A ROTIR

DISPOSITIONS COMMUNES

Porte de four abattante à contre-poids Porte d'étuve ouvrante Chaudière à grande capacité avec couvercle ouvrant Plateau tournant dans le four
 Gueulard mobile Galeries sur les côtés ou, sur demande, barre devant ou barre contournante nickelée de section ovale (moyennant supplément de prix)



1 m 10

CES CUISINIÈRES SE LIVRENT, AU CHOIX

- 1^o Avec Dessus A à 2 trous Diamètre des trous 42 $\frac{1}{2}$ 27 $\frac{1}{2}$.
 2^o » Dessus B à 4 trous égaux Diamètre des trous 24 $\frac{1}{2}$.
 3^o » Dessus C à 4 trous inégaux Diamètre des trous 32 $\frac{1}{2}$ 20 $\frac{1}{2}$ 17 $\frac{1}{2}$ 27 $\frac{1}{2}$.

NOTA. — Bien spécifier dans la commande le dessus choisi (A ou B ou C).

N. B. Nous émaillons ces cuisinières en émail céramique : N° 37, brun ; N° 42, gris-bleu ; N° 137, chamais.

NUMÉROS	DESSUS		FOUR			FOYER				Diamètre du bost de tuyau	Hauteur de l'appareil	Capacité de la chaudière litres	P R I X	
	longueur	largeur	largeur	Hauteur	Profond.	longueur		largeur	Profond.				Ex fonte minée	Ex fonte émaillée
						bois	houille						1	3
1940 ou 1930	110	74	45	28	59	55	33	19	16	160	81	30	2350 »	2760 »
SUPPLÉMENTS POUR														
Poignées et boutons nickelés.....													50 »	
Barre devant nickelée, de section ovale.....													52 »	
Barre contournante nickelée, de section ovale.....													155 »	
Contre-plaque de porte de four et plaque à trous émaillées.....													47 »	



"CALO-CUISETTE" tout fonte

APPAREIL DE CUISINE ET DE CHAUFFAGE

à feu continu

Breveté S. G. D. G.

Véritable **cuisinière à feu continu** avec **retour de flamme**, assurant le chauffage rationnel du four sur ses 5 faces. Ses dispositions particulières (notamment son récupérateur de chaleur) lui permettent d'assurer le même service qu'un **appareil de chauffage**

Un couvercle rayonnant spécial à charnières, en fonte émaillée, livré sur demande, dissimule le dessus en fonte polie de l'appareil et le complète avantageusement. Grille mobile à secouage. Rosace de réglage d'admission d'air. Le feu continu est obtenu par notre régulateur à double effet breveté (N° 415.575) actionné par une seule manette commandant une glissière et un volet.

N° 385, à étuve

N° 395, à charbonnier



62^{5/8}

NOTA. — Il est prévu à l'arrière, 2 positions pour la buse (voir ci-dessous) la plus basse étant à la hauteur habituelle de branchement des appareils de chauffage (cheminées ordinaires).

Nous émaillons ces appareils en émail céramique : N° 37, brun ; N° 42, gris-bleu ; N° 137, chamois.

SE LIVRENT toujours avec dessus en fonte polie sans supplément et avec couvercle en fonte émaillée, sur demande, et moyennant supplément de prix.

DESSUS		FOUR			FOYER			HAUTEUR TOTALE		Diamètre du bout du buseur au sol	PRIX, émaillé		
Longueur	largeur	largeur	Hauteur	Profondeur	largeur	Hauteur	Profondeur	Sans couvercle	Avec couvercle		Position basse	Position haute	N° 385 et N° 395
5/8	5/8	5/8	5/8	5/8	5/8	5/8	5/8	5/8	5/8	5/8	5/8	frs	
62	42	31 1/2	23	36	17	15	23	71 1/2	73 1/2	125	46	66	1115 »
SUPPLÉMENTS POUR												100 »	
Couvercle rayonnant en fonte émaillée.												30 »	
Poignées nickelées													

APPAREILS DE CHAUFFAGE

RECOMMANDATIONS ESSENTIELLES

POUR LE MONTAGE DES

APPAREILS DE CHAUFFAGE A FEU CONTINU

1° Vérifier soigneusement que la cheminée fonctionne bien, quelle ne communique pas avec d'autres cheminées, ou avec d'autres chambres, et qu'elle n'a pas de crevasses :

2° Veiller à ce que la tôle de fermeture soit bien placée de façon à obtenir complètement le châssis de la cheminée et à éviter toute rentrée d'air nuisible au fonctionnement ;

3° Il faut que le tuyau, qui relie l'appareil à la cheminée, soit suffisamment distant du fond de cette cheminée, pour que le tirage puisse se faire dans de bonnes conditions ;

4° S'assurer que l'appareil, une fois la pose terminée, tire bien ;

5° Ne jamais mettre de clef sur le tuyau ;

6° Si le tuyau monte à la sortie de l'appareil, il ne faut pas de tuyau coudé ou d'équerre ; on ne doit admettre que le coude à **T**, à débouchure en dessous, qui permet le nettoyage rapide du tuyau ;



7° Ne jamais employer de houille grasse (collante) ou de poussier. Utiliser seulement de l'antracite, du coke ou du charbon maigre en morceaux ;

8° Vérifier fréquemment si l'appareil, surtout s'il s'agit de poêles roulants ou légers, est toujours bien à sa place primitive, et que le tuyau de départ n'est pas déboîté de la buse de l'appareil ou de la tôle de fermeture de la cheminée, de manière que les gaz se dégagent dans la cheminée ;

9° Ramoner régulièrement la cheminée, et surtout le bout de tuyau raccordé sur l'appareil.

Tout tuyau horizontal doit être particulièrement surveillé, la suie s'y accumulant plus facilement que dans les tuyaux verticaux ;

10° Manœuvrer les grilles d'évacuation des cendres et pierres au moins matin et soir pour éviter la détérioration de ces grilles ;

11° Regarder de temps en temps l'intérieur et l'extérieur de l'appareil pour s'assurer que tout est en bon état d'entretien et de fonctionnement ;

12° Si l'appareil tire moins bien qu'au début, vérifier d'abord le ramonage, la position de l'appareil, du tuyau de départ, de la tôle de fermeture, et ensuite tous les autres points ci-dessus, jusqu'à ce que l'appareil marche normalement.

EMAIL. — Les légers fendillements ou tressaillures constatés parfois sur une pièce émaillée et principalement dans les teintes claires ne constituent pas un défaut de fabrication, ils sont le résultat d'une différence de coefficient de dilatation entre la fonte et l'émail. Ces fendillements ne nuisent pas à l'adhérence de l'émail.

Cheminée mixte "L'EXPRESS"

N° 9

A BOIS ET A HOUILLE

Façade et côtés en fonte émaillée Couverture mobile en fonte émaillée
 Tampon de chargement dessus Foyer briques réfractaires Grande porte
 de foyer à micas Grand cendrier indépendant Rosace d'admission d'air



Air chauffé
80 m³

SE LIVRE dans les teintes suivantes N° 37, brun ; N° 137, chamais ; N° 42, gris-bleu.

SE LIVRE, sur demande et moyennant supplément de prix, avec plateau de parquet.

Numéro	Longueur		Largeur		Hauteur		Diamètre extérieur de la buse		Distance du dessus du buselot au sol		FOYER		Volume approximatif d'air chauffé m ³	PRIX	
	1/2	3/4	1/2	3/4	1/2	3/4	1/2	3/4	1/2	3/4	Longueur	Largeur		1/2	3/4
9	42		26		54		97		45		33 1/2	19	80 à 100	366 »	430 »
SUPPLÉMENT POUR Plateau de parquet														40 »	47 »

Cheminée à bois "MOBLOIS"

N° 436

EXTÉRIEUR TOUT FONTE

AVEC SOLE EN BRIQUES RÉFRACTAIRES SPÉCIALE POUR LE BOIS Valve de réglage brevetée S. G. D. G. permettant, à volonté la marche accélérée ou à feu lent Rosace centrale d'admission d'air sur le devant Ecran à grands mica protégés par une grille intérieure Couverture à charnières.


 Air chauffé
80 m³

SE LIVRE, sur demande, et moyennant suppléments de prix a) Avec grilles spéciales pour le charbon ; b) Avec garniture de façade rapportée nikelée.

Nous émaillons cette cheminée en émail céramique : N° 37, brun ; N° 42, gris-bleu ; N° 137, chamois.

NUMERO	Longueur	Largeur	Hauteur totale	Diamètre extérieur de la buse	Distance du dessus du buselot au sol	FOYER à bois		Ouverture pour passage des bûches	Volume approximatif d'air chauffé	PRIX	
						Longueur				Minée	Enalées
	%	%	%	%	%	%	%	%	m ³	frs	frs
436	485	267	455	83	377	470		225X155	80	340 »	400 »
SUPPLÉMENTS POUR											
Garniture de façade rapportée, nikelée										37 »	
Grilles spéciales pour le charbon.										56 »	
Plateau de parquet										95 »	
Plaque extensible en tôle										17 »	
Bout de tuyau.										0 »	



Cheminée à bois à feu continu " LE BUCHERON "

TOUT FONTE FOYER EN FONTE

à Régulateur "PIED-SELLE" triple effet, Breveté S. G. D. G.

TYPE AGRÉÉ PAR LA COMMISSION DES BOIS DE FEU
(Laboratoire de Maisons-Alfort)

— EN FONTE ÉMAILLÉE —

14 HEURES DE MARCHÉ SANS RECHARGEMENT

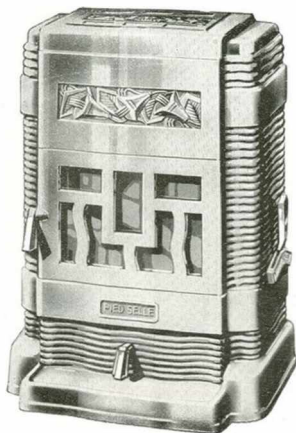
Air chauffé

150 à 200 m³

Le BOIS est un combustible
ÉCONOMIQUE

30 % d'économie
sur l'emploi du charbon

AGRÉABLE
PROPRE



BRULEZ DU BOIS
dans " LE BUCHERON "
spécialement ÉTUDIÉ et
CONSTRUIT pour obtenir
un BON RENDEMENT

HYGIÈNE
SÉCURITÉ

CETTE CHEMINÉE SE LIVRE en émail céramique avec garnitures nickelées dans les teintes suivantes

N° 37, brun; N° 42, gris-bleu; N° 137, chamais.

NOTA. — Deux positions pour le buselot haut ou bas.

Numéro	Hauteur			Profondeur	Contenance du Foyer	Volume d'air chauffé	Diamètre haut foyer	Distance du dessus du buselot au sol		PRIX		
	%	%	%					Buselot haut	Buselot bas	Minde	Maximale	
	%	%	%		10 kgs. en bûches de 33 %	m ³	%	%	frs	frs		
345	700	450	280			150 à 200	118	630	450	855 »	1010 »	

Voir page 23 description et fonctionnement.

Cheminée à bois à feu continu "LE BUCHERON"

N° 345

DESCRIPTION ET FONCTIONNEMENT

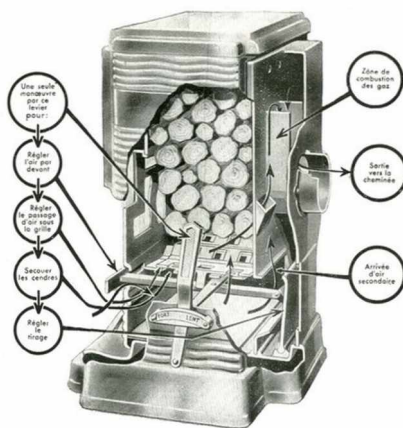
Charges espacées

—

Gamme de réglage
très étendue

—

Consommation :

0 k. 600 à 6 kgs
à l'heure à volonté

Agrément

de la flamme

—

Très grande

souplesse de

fonctionnement

—

Facilité de conduite

La cheminée à bois "LE BUCHERON" à feu continu est établie pour fonctionner 14 heures environ sans avoir besoin d'être rechargée. Ce résultat est obtenu grâce au régulateur "PIED-SELLE" à triple effet, dont cet appareil est muni.

Le régulateur fonctionne au moyen d'un levier de manœuvre unique, placé sur le côté droit de l'appareil. Ce levier transmet un mouvement de va-et-vient à une tige centrale qui porte : 1° à une extrémité un tampon qui sert à régler l'air par devant ; 2° à l'autre extrémité, un diaphragme de ralentissement réglant le tirage ; 3° vers le milieu, un doigt qui entraîne une grille mobile dont les différentes positions règlent le passage d'air sous la grille à bois.

En mettant le levier à la position "FORT" on ouvre l'entrée d'air sur le devant et sous la grille en même temps qu'on ferme le diaphragme de ralentissement, ce qui active la combustion. En mettant le levier à la position "LENT" les manœuvres inverses se produisent, ce qui ralentit la combustion. En donnant au levier un mouvement de va-et-vient, on décend le foyer

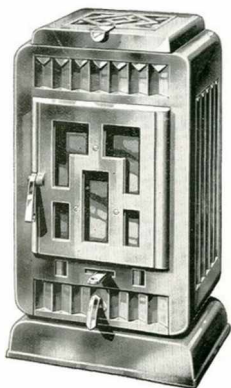
Cheminée "MIQUETTE"

EN FONTE ÉMAILLÉE - A HOUILLE
AVEC GRILLE SPÉCIALE POUR LE BOIS

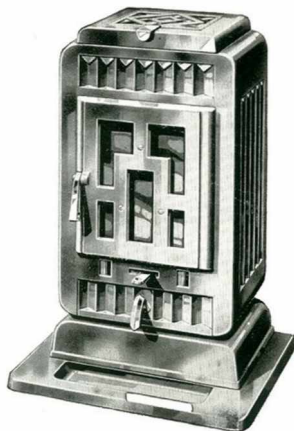
Foyer réfractaire Mouvement de réglage, de décadence
et de vidage du foyer par manette unique

Air chauffé
50 à 60 m³

N° 11



Vue d'une cheminée "MIQUETTE" sans plateau de parquet



Vue d'une cheminée "MIQUETTE" posée sur un plateau de parquet

Combustibles Anthracite, charbons maigre ou demi-gras, coke en petits morceaux, grains d'antracite 10/20. Fonctionne également au bois grâce à la grille spéciale livrée avec l'appareil.

Cette cheminée se livre en fonte émaillée dans les teintes suivantes N° 37, brun; N° 42, gris-bleu; N° 137, chamois.

NUMERO	Hauteur totale	Largeur du corps	Profondeur du corps	FOYER			Diamètre du buselot	Distance du dessus du buselot au sol	Volume approximatif d'air chauffé	PRIX	
				Largeur	Profondeur	Hauteur				Minie	Emallée
11	56	30	22	23	19	39	90	50 ¼	m ³ 50 à 60	405	475
SUPPLÉMENT pour plateau de parquet											43

Calorifères " BALKY " à feu continu

N° 392 et 394

FOYER RÉFRACTAIRE — FEU VISIBLE
TIRETTE A ANNEAU POUR LE DÉCENDRAGE
PORTE DE CENDRIER ÉTANCHE



Air chauffé
75 à 100 m³

- Combustible.** — Anthracite ou, à défaut, charbon maigre, coke en petits morceaux.
Réglage. — Le réglage se fait au moyen de la rosace à vis placée sur la porte de foyer.
Décassage. — Secouer les cendres au moyen de la tirette dont l'anneau est placé à gauche de la porte.
 SE LIVRENT Émaillés céramique, entièrement avec poignées, rosace et anneau nickelés.

N. B. Nous émaillons ces calorifères en émail céramique N° 37, brun ; N° 42, gris-bleu ; N° 137, chamois.

NUMEROS	DIMENSIONS				Volume approximatif d'air chauffé	PRIX Émaillé
	Hauteur	largeur du fût	Diamètre du tuyau	Distance du dessus du buselet au sol		
392	72	26	83	47	75 à 100	600 »
394	82	30	83	52	100 à 125	785 »

Cheminée "LYSIA" à feu continu

EN FONTE ÉMAILÉE

DÉCENDRAGE ET VIDAGE PAR MANETTE UNIQUE DEVANT

HYGIÉNIQUE ET SOUPLE GRACE AU

**DISPOSITIF SPÉCIAL DE RÉGLAGE D'ENTRÉE D'AIR
ET DE TIRAGE COMMANDÉ PAR LEVIER UNIQUE**

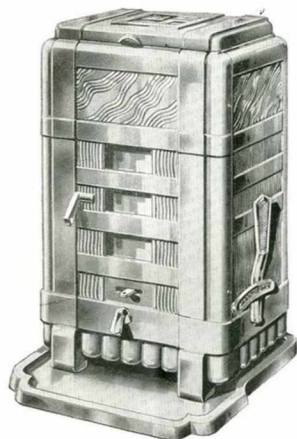
BREVETÉ S. G. D. G.

N° 314

FOYER
TOUT
FONTE

Volume approximatif d'air chauffé

100 m³



Vue d'une cheminée sur plateau de parquet

N° 304

FOYER
EN BRIQUES
RÉFRACTAIRES

Volume approximatif d'air chauffé

80 m³

MARCHE PARFAITE A FEU CONTINU avec les combustibles ordinaires Anthracite, charbon maigre ou coke en petits morceaux et le combustible économique Grain d'Anthracite 10/20. (Pour le grain d'anthracite 10/20, demander la grille spéciale).

SE LIVRENT émaillées avec poignées, manette et levier nickelés dans les teintes suivantes

Émail N° 37, brun ; N° 137, chamois ; N° 42, gris-bleu.

NUMÉROS	Hauteur	CORPS DE L'APPAREIL		DIMENSIONS DU FOYER				Diamètre du buselet	Distance du dessus du buselet au sol	P R I X	
		Largeur	Profondeur	Hauteur	largeur	Profondeur	Contenance			Minie	Émaillée
304	65	38	29	43	26	18	10	83	46	frs 600 >	frs 710 >
314	65	38	29	43	26	18	10	83	46	frs 705 >	frs 830 >

SUPPLÉMENT pour Plateau de parquet

83 >

Cheminée roulante "L'AIGLE" à feu continu

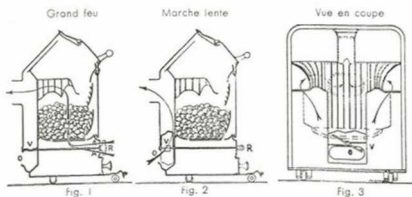
A RÉGULATEUR PIED-SELLE, à double effet, breveté S. G. D. G.

N° 310 A

Foyer réfractaire — Feu visible Garnitures nickelées



Air chauffé
120 m³



FUNCTIONNEMENT ET AVANTAGES DES CHEMINÉES "L'AIGLE"

Combustible - Anthracite ou, à défaut, charbon maigre, coke en petits morceaux.
Allumage - Avec du charbon de bois ou de la braise ou, à défaut, du petit bois.

Réglage - La rosace R ouvre ou ferme l'entrée d'air A.
La valve V ouvre ou ferme l'orifice de ralentissement O.

Au moyen de la tige en fer qui relie rigidement la rosace R et la valve V, ces deux organes sont commandés à la fois par la manette placée sur la rosace.
Cette disposition à double effet, qui fait l'objet de notre brevet, assure une puissance extrême à notre régulateur et, par suite, un **réglage absolu**.

Quand l'entrée d'air A est ouverte en grand, l'orifice O est fermé (fig. 1, grand feu) ; inversement quand l'entrée d'air A est fermée, l'orifice de ralentissement O est ouvert (fig. 2, marche lente).

Entre ces deux positions extrêmes du régulateur, on peut choisir toute position intermédiaire pour obtenir exactement la combustion qu'on désire.

Décaissage - Pour secouer les cendres, tirer et repousser l'anneau placé à droite.
Pour vider le foyer, tirer l'anneau placé à gauche, puis manœuvrer l'anneau de droite.

Cette cheminée se livre en émail céramique : N° 37, brun ; N° 42, gris-bleu ; N° 137, chamais.

Elle se livre

En émail céramique Poignées, boutons, rosace, porte de foyer et encadrement de porte de chargement nickelés.

SUPPLÉMENTS POUR

Enveloppe arrière en fonte ajourée, émaillée
Enveloppe arrière en fonte ajourée, émaillée avec tôle d'arrière
Plaque de fermeture en tôle..... ..

PRIX

Minée	Émaillée
frs	frs
1150 »	1355 »
	134 »
	160 »
	78 »

NOTA. — Avoir soin de tenir le cendrier fermé



Calorifères hygiéniques modernes "ELSA"

EN FONTE ÉMAILLÉE

A DOUBLE ENVELOPPE DE CIRCULATION D'AIR CHAUD

Marche parfaite à feu continu avec les combustibles ordinaires et les combustibles économiques

Anthracite ou charbons maigres — Coke de gaz
Grains d'anthracite 10/20 — Grésillon de coke de gaz

RÉGLAGE FACILE A TOUTES LES ALLURES

FOYER TOUT FONTE

Colonne intérieure de chargement
et réserve de combustible

N° 585 a

Volume approximatif d'air chauffé

150 m³



Vue du Calorifère N° 585 a

Air chauffé
150 m³

SE LIVRE entièrement émaillé avec porte de foyer, bouton, rosace et poignées nickelés dans les teintes suivantes

N° 37, brun ; N° 137, chamois ; N° 42, gris-bleu.

NUMEROS	Hauteur totale	largeur du corps	Profondeur du corps	largeur du socle	Profondeur du socle (avec bavant)	Diamètre du tuyau	Distance du dessus du buselot au sol		PRIX émaillé
							buselot haut	buselot bas	
585 a	86	31	31	36	50	104	69	48	frs 1200
SUPPLÉMENT POUR Plateau de parquet. ** **									
									89

Calorifères "APOLLON" à feu continu

FOYER RÉFRACTAIRE FEU VISIBLE BUSE AU MILIEU OU EN HAUT

TYPE "MODERNE"

A HOUILLE : N° 272, 273 b, 274 b, 275 a

A BOIS ET A HOUILLE : N° 282, 283 b, 284 b, 285 a

TYPE "NORMAL"

A HOUILLE : N° 277 A BOIS ET A HOUILLE : N° 287

COMBUSTIBLE pour les N° a271 à 277 : Anthracite ou, à défaut, charbon maigre coko en petits morceaux.

CHARGEMENT - Sous le couvercle ajouré à charnières se trouve le tampon de chargement garni d'amiante.

RÉGLAGE - Le réglage se fait au moyen de la rosace à vis, placée sur la porte du foyer.

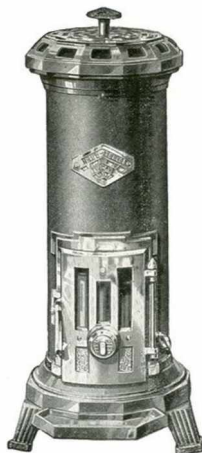
DÉCRASSAGE - Pour secouer les cendres, tirer et repousser l'anneau placé à droite.

ILS SE LIVRENT : En fonte minée - Avec bouton, rosace et clef nickelés, corps tôle.

En émail noir ou céramique - Avec bouton, rosace, clef, écrous, porte et encadrement de porte nickelés, corps tôle.

Nous émailons ces calorifères en émail céramique N° 37, brun ; N° 42, gris-bleu ; N° 137, chamais.

Numéros		Hauteur totale de l'appareil	Diamètre du fût	Diamètre du tuyau		Distance du dessus du bouton au sol	Volume approximatif d'air chauffé	P R I X		
à houille	à bois et houille			pour les n° a 271 à 277	pour les n° a 282 à 287			c/m	m3	Fonte minée
		c/m	c/m	m/m	m/m	c/m	frs	frs	frs	
TYPE "MODERNE"										
272 b	282 b	78	22	90	44	100	435	540	570	
273 b	283 b	87	25	90	44	150	480	590	625	
274 b	284 b	94	27 1/2	104	54	200	510	680	735	
275 a	285 a	98	30	118	54	275	560	790	840	
TYPE "NORMAL"										
277	287	110	40	118	59	400	980	1305	1410	
Avec tête nickelée, en plus.....							N° 272 à 283.....	29	20	20
							N° 274 à 285.....	50	29	29
							N° 277 et 287.....	61	61	61



Type "MODERNE"



Calorifère sans grille

CALORIFÈRES A FEU CONTINU

SANS GRILLE

AVEC FOYER ET SOLE RÉFRACTAIRES - CORPS TOLE
CONVIENNENT POUR LE BOIS ET POUR LA HOUILLE

N° a 324 a 325 a 326

Ces calorifères fonctionnent sans grille avec du coke, de l'anthracite ou de la houille maigre cassée en petits morceaux — ou bien au bois.

Le chargement se fait par le haut.

Le décrassage se fait par la porte à coulisse du bas, qui sert en même temps à régler l'entrée d'air nécessaire à la combustion.

Ils ont un grand tampon mobile sur le dessus pour permettre l'introduction des bûches dans le foyer.

Numéros	Hauteur de l'appareil	Diamètre du fût	Diamètre du tuyau	Volume approximatif d'air chauffé	P R I X	
	c/m	c/m	m/m		m3	Fonte minée
a 324	75	25	97	150	340	
a 325	85	30	111	200	425	
a 326	95	35	111	300	580	

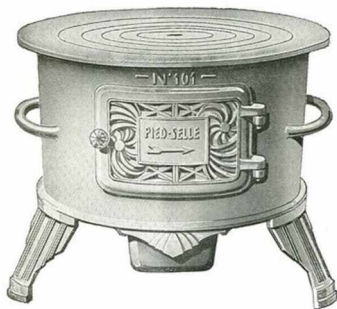
FOYERS DE LESSIVEUSES EN FONTE

NOUVEAU MODÈLE TOUT FONTE

INTÉRIEUR A HOUILLE EN 3 PIÈCES

POUR LESSIVEUSES FOND PLAT

MIXTES A BOIS ET HOUILLE



N° 101a 102 103a 104a

Les rondelles et tampon ne sont fournis que sur demande.

La grille à bois n'est fournie que sur demande.

Les foyers sont toujours livrés vernis noir.

NOTA. Sur demande, nous pouvons livrer nos foyers sans foyer à houille, avec grille à bois. Dans ce cas, les 3 pièces intérieures et la grille à houille sont enlevées et la grille à houille est remplacée par la grille à bois. (Voir prix ci-dessous, comprenant la grille à bois)

Numéros	Pour lessiveuses fond plat N°	Diamètre		Hauteur totale	Diamètre		PRIX avec foyer à houille	SUPPLEMENT pour rondelles et tampon	SUPPLEMENT pour grille à bois	PRIX sans foyer à houille avec grille à bois
		extérieur du cercle	intérieur du trou		de la buse	de la buse				
		mm	mm	mm	mm	frs	frs	frs	frs	
101a	1-2-3-4	350	245	285	97	106 >	14 >	5 >	100 >	
102	3-4-5-6	380	305	305	97	123 >	17 >	7 >	110 >	
103a	4-5-6-7	415	305	320	97	128 >	18 >	8 >	120 >	
104a	7-8-9-10	450	345	350	104	150 >	23 >	10 >	135 >	

BUANDERIES EN FONTE

TYPE RENFORCÉ N^{os} 2, 3, 4, 5, 6, 7 et 8
 FOURNEAU EN DEUX PIÈCES A RETOUR DE FLAMME



SE LIVRENT SUR DEMANDE et moyennant suppléments de prix Avec foyer houille forme corbeille en 3 pièces.
 Avec goulotte et robinet.

NUMÉROS.....	2	3	4	5	6	7	8
Caractéristiques							
Contenance de la chaudière..... lit.	50	60	70	85	100	125	150
Contenance de la chaudière couverte..... »	59	71	86	105	122	146	175
Diamètre intérieur du fourneau..... »	586	624	672	720	754	824	880
Couverture en 2 pièces..... »	528	562	608	660	682	737	784
Diamètre extérieur de la base..... »	111	118	132	139	146	146	160
P R I X							
Fourneau complet (2 pièces, grille, cendrier, pieds et porte)..... Frs	305 »	345 »	380 »	410 »	445 »	520 »	650 »
Chaudière, seule sans couvercle..... »	160 »	175 »	195 »	220 »	260 »	295 »	325 »
Couverture en 2 pièces..... »	65 »	70 »	75 »	80 »	85 »	95 »	125 »
Buanderie complète : fourneau chaudière et couvercle..... »	530 »	590 »	650 »	710 »	790 »	910 »	1100 »
Suppléments							
Goulotte non taroudée..... Frs	37 »	37 »	37 »	37 »	37 »	37 »	42 »
Goulotte taroudée..... »	87 »	87 »	87 »	87 »	87 »	87 »	63 »
Robinet nickelé..... »	48 »	48 »	48 »	48 »	48 »	48 »	66 »
Corbeille au foyer houille en 3 pièces..... »	32 »	35 »	39 »	44 »	49 »	55 »	61 »
PIÈCES DE RECHANGE							
Fourneau sans accessoires les 2 parties..... Frs	248 »	278 »	303 »	331 »	360 »	417 »	530 »
la partie supérieure..... »	125 »	142 »	156 »	170 »	185 »	212 »	270 »
la partie inférieure..... »	123 »	136 »	147 »	161 »	175 »	205 »	260 »
Cendrier..... »	19 »	24 »	28 »	28 »	29 »	33 »	43 »
Grille..... »	13 »	15 »	17 »	19 »	23 »	27 »	30 »
Pieds..... »	3 50	3 50	4 50	4 50	4 50	7 »	7 »
Porte..... »	11 »	14 »	14 »	14 »	15 »	15 »	19 »
Petit couvercle inférieur..... »	15 »	15 »	17 »	20 »	20 »	21 »	25 »
Grand couvercle extérieur..... »	50 »	55 »	58 »	60 »	65 »	74 »	100 »

PIÈCES DE RECHANGE

POUR CUISINIÈRES ET POUR APPAREILS DE CHAUFFAGE

FONTE													
Fonte pour foyers de cuisinières		le K ²	frs	8									
» — » de cheminées ou calorifères				10	»								
» brute (unie ou ornée)				12	»								
» polie				13	»								
» émaillée				18	»								
» nickelée (pièces pesant moins de 1 kg. sauf celles facturées à la pièce).				27	»								
» nickelée (pièces pesant 1 kg. et plus)				23	»								
Les prix ci-dessus sont valables pour toutes les pièces de rechange en fonte, sauf celles pour lesquelles un prix à la pièce est prévu.													
CHAUDIÈRES													
Chaudières en fonte émaillée.		le K ²	frs	14									
Panache et couvercle, la pièce		5 litres	6 litres	7 litres	8 litres								
» en cuivre poli.....		fr. 55	» 55	» 65	» 65	»							
» » nickelé...		fr. 65	» 65	» 74	» 74	»							
Panache et couvercle, la p.		10 litres	12 litres	14 litres	15 litres	18 litre ⁹							
» en cuivre poli ...		fr. 74	» 96	» 108	» 108	» 111	»						
» » » nickelé		fr. 90	» 108	» 121	» 121	» 125	»						
ROBINETS nickelés à vis, avec rosace, pour chaudières													
la pièce.....						frs	40	»					
T O L E													
Tôle émail granité (pièces intérieures)		le K ²	frs	29									
Tuyaux tôle et coudes.				18	»								
Coudes à T avec tampon.		la pièce		54	»								
Bout de tuyau à clef.				30	»								
» » émail granité				66	»								
BOUTONS													
Boutons en fonte brute		la pièce		5	»								
» » nickelée				6	»								
FOYERS BRIQUES RÉFRACTAIRES		le K ²	frs	3.60									
TERRE RÉFRACTAIRE													1.10
MASTIC SPÉCIAL pour JOINTS													11
BARRES ET GALERIES DE COTÉS													
Barre en cuivre poli		le mètre		46	»								
» » nickelé.				56	»								
» contournante nickelée, sans supports pour cuisinière de 60 à 79 %		la pièce		84	»								
» de 80 % à 1 mètre.				105	»								
» au-dessus de 1 mètre.....				116	»								
Supports d'extrémité de barre, nickelés				14	»								
» de milieu de barre contournante nickelée				12	»								
Barre devant et galeries en fonte brute		le Kilo		15	»								
» » » » émaillée				27	»								
» » » » nickelée				34	»								
MICAS (Garnitures complètes)													
Pour calorifères Balky.....				6	»								
» cheminées Réxy, Nivo, Calorifère Éiso, Miquette				20	»								
» » Nivose				24	»								
» » Mablais, Lysia...				13	»								
» » Express.				10	»								
» » Aigle, Bôcheron, Gypsa				42	»								
A M I A N T E.		le Kilo		55	»								
ACCESSOIRES et DIVERS													
Tisonnier		la pièce		7	»								
Raclette				5	»								
Tirants fer d'assemblage de cuisinière.				6	»								
Marques de cuisinières en fonte brute.				11	»								
» » en fonte nickelée				15	»								

N. B. Montage Le montage ou l'ajustage des pièces de rechange n'est pas prévu dans les prix ci-dessus, il est facturé au plus juste prix.
Emballage : L'emballage nécessaire pour l'expédition de certaines pièces de rechange est toujours facturé au plus juste prix.



POTERIES EN FONTE

RECOMMANDATION IMPORTANTE. — Faire bouillir de l'eau plein la casserole avant de la mettre en usage.

Poterie oxydée inaltérable. — Cette poterie, après nettoyage, est portée pendant plusieurs heures à la température du rouge, dans des fours spéciaux ou à l'ébullition soumise à l'action des gaz chauds alternativement oxydants et réducteurs. A chaque passe d'oxydation, la fonte se transforme en sesquioxyde de fer, couleur de rouille, qui, par la passe de réduction suivante,

est transformée en un oxyde magnétique, couleur bleue et inaltérable. La répétition de ces passes a pour effet d'augmenter l'épaisseur de fonte transformée en oxyde inaltérable. Cette poterie ne rouille pas, ne casse pas au feu et est affranchie du goût de fer. Elle n'a rien de commun avec les poteries, de nuance bleue obtenue à froid, par l'action de colorants variés. Celles-ci, dont la fonte n'est ni recuite au rouge, ni oxydée en profondeur, sont à peu près équivalentes à la poterie en fonte brute.

1^{er} PRIX DES 100 POINTS EN VRAC

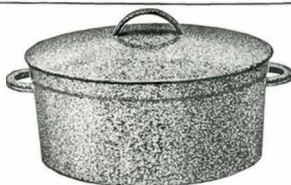
	En fonte BRUTE	En fonte OXYDÉE inaltérable	En fonte ÉMAIL GRANITÉ ENTIÈREMENT
	fr.	fr.	fr.
Casseroles Champagne (page 34).....	—	335 »	525 »
Casseroles Série A (page 34).....	310 »	373 »	—
Galetières (page 34).....	335 »	410 »	—
Daubières, casseroles ovales (page 34).....	345 »	390 »	580 »
Casseroles rondes alsaciennes (page 34).....	310 »	370 »	575 »
Casseroles ovales alsaciennes (page 34).....	310 »	390 »	575 »
SUPPLÉMENT POUR Emballage en caisse ou tonneau.....	fr. 30 »	les 100 points	

4^e CASSEROLES AVEC COUVERCLE SPÉCIAL "DOUFEU". (Voir page 35).

NOTE. — Sauf avis contraire, tous les genres de poterie sont expédiés en vrac sur demande, ils sont expédiés en caisse avec le supplément de prix ci-dessus.

CASSEROLES SPÉCIALES A FOND PLAT DRESSÉ POUR PLAQUES DE CHAUFFE ÉLECTRIQUE

Casseroles Rondes
en Fonte à
FOND PLAT DRESSÉ



ÉCONOMIE
DE COURANT
ÉLECTRIQUE

NUMÉROS	DIAMÈTRE du Fond	HAUTEUR sans le Couvercle	CONTENANCE litres, décilitres	PRIX, AVEC COUVERCLE	
				EN FONTE OXYDÉE	EN FONTE ÉMAILLÉE
				frs	frs
00	150	68	1.1	25 »	38 »
0	180	80	2	28 »	44 »
3	220	100	3.9	44 »	67 »
4	230	105	5	55 »	80 »
5	260	120	6.4	70 »	111 »

Extérieur et intérieur granité

CASSEROLES CHAMPAGNE, à anses, avec couvercle

Números.....	2	3	4	5	6	7	8	9	10	11	12	14	16	18	20
Valeur en points ..	4	5	5	5	6	7	8	9	10	11	12	14	16	18	20
Cont..... lit., décil.	0,9	1,5	1,8	2,1	2,4	2,8	3,3	3,6	4,3	4,7	5,4	6,2	6,9	8,5	9,2
Diam. int. du haut..... %	140	168	174	182	190	199	214	223	233	242	250	263	277	290	304

CASSEROLES SÉRIE A, à grande capacité, à anses, avec couvercle
Modèle spécial pour la fonte oxydée

Números.....	2	3	4	5	6	8	10	12	14		
Valeur en points ..	4	5	5	5	6	8	10	12	14		
Contenance..... litres, décilitres	0,9	1,2	1,6	2,2	2,6	1,98	3,7	4,5	6,2		
Diamètre intérieur de la casserole..... %	140	154	173	183	198	223	249	262	274		
Números ou points.....							16	18	20	25	30
Contenance..... litres, décilitres							8,2	9,2	10,5	13,2	15,3
Diamètre intérieur du haut de la casserole..... %							291	308	327	332	371

GALETIÈRES

Númer.....	3	4	5	6	7
Valeur en points ..	5	5	5	6	7
Diamètre intérieur..... %	233	265	290	310	330

Les galetières ne se font qu'en fonte oxydée

DAUBIÈRES-CASSEROLES OVALES, à anses, avec couvercle

Números ou points	6	8	10	12	14	16	18	20	25	30	35	40
Cont... lit., décil.	2,3	3	3,9	4,5	5	5,8	6,7	7,2	9,5	12	14	16
Dimensions..... %	225x163	245x173	271x200	281x206	288x214	298x224	309x232	317x238	342x258	376x277	395x284	400x310

CASSEROLES RONDES ALSACIENNES, forme basse, à anses, à fond plat, avec couvercle

Números.....	1	2	3	4	5	6	7
Valeur en points ..	6	7	8	10	12	14	17
Contenance..... litres, décilitres	1,9	2,4	3	4	4,9	5,6	7,1
Diamètre intérieur du haut..... %	203	219	236	256	275	294	310

CASSEROLES RONDES ALSACIENNES, forme moyenne, à anses, à fond plat, avec couvercle

Números.....	00	0	1	2	3	4	5	6	7	8	9	10
Valeur en points ..	5	5	6	8	9	11	14	16	19	23	28	35
Contenance..... litres, décilitres	1,1	2	2,5	3,2	3,9	5	6,7	7,8	9	10,5	13	16
Diamètre intérieur du haut..... %	160	190	203	219	236	256	275	294	310	330	350	375

CASSEROLES RONDES ALSACIENNES, forme haute, à anses, à fond plat, avec couvercle

Números.....	1	2	3	4	5	6	7
Valeur en points ..	8	10	12	14	17	19	26
Contenance..... litres, décilitres	3,2	4	5	6	7,6	9	11,5
Diamètre intérieur du haut..... %	203	219	236	256	275	294	310

CASSEROLES OVALES ALSACIENNES, à anses, avec couvercle

Números.....	00	0	1	2	3	4	5	6	7	8	9	10	11	12	13	14	
Valeur en points ..	5	6	7	8	11	12	14	20	22	28	33	38	42	48	65	80	
Conten... lit., décil.	1,5	2	2,6	2,9	4,2	4,6	5,4	7,1	8,7	11,4	13,2	15	16,6	19,4	26	32	
Dimensions..... %	220x132	229x154	280x164	280x173	300x193	310x210	340x215	360x225	365x260	410x280	425x295	455x305	470x305	500x305	535x340	605x340	645x370

Au-dessus du N° 10 ne se font qu'en fonte oxydée



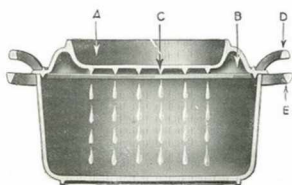
Poterie avec Couvercle "DOUFEU"

Déposé — Breveté S. G. D. G. — France et Étranger

POUR FAIRE LA CUISINE MIJOTÉE SANS SURVEILLANCE

- A. — Cuvette à remplir d'eau si on le désire.
- B. — Dôme pour la libre circulation de la vapeur de cuisson.
- C. — Pointes pour la chute des gouttelettes de vapeur condensée.
- D. — Poignée du couvercle.
- E. — Poignée de la casserole.

Vue en coupe



NE PEUT ÊTRE VENDUE
SANS CE TIMBRE
DE GARANTIE



Vue extérieure



DOUFEU arrose automatiquement les aliments
DOUFEU empêche les aliments de s'attacher
DOUFEU développe et concentre l'arôme

AVANTAGES DU COUVERCLE DOUFEU

Avec les casseroles ordinaires en fonte, appelées cocottes, les cuisinières connaissent depuis longtemps la manière de faire la cuisine mijotée en mettant un peu d'eau sur le couvercle, dont les bords relevés créent autour de ce couvercle une partie froide sur laquelle se condensent les vapeurs du jus.

Avec le couvercle DOUFEU on a le grand avantage de créer une condensation bien plus importante et de faire retomber le jus condensé sur la viande elle-même en son milieu comme l'indique la figure ci-dessus. Le jus tombe entièrement sur la viande au lieu de tomber autour d'elle.

MODE D'EMPLOI

Mettre de l'eau froide dans la cuvette A du couvercle DOUFEU dès que les aliments ont besoin d'être arrosés, puis continuer la cuisson à feu doux pendant un certain temps, les mets seront alors plus savoureux et les sauces ne seront ni brûlées ni insuffisantes.

Pour la cuisson des légumes, mettre l'eau dans la cuvette A du couvercle DOUFEU dès le commencement de la cuisson.

Pour le pot au feu, mettre l'eau également dès le début sur le couvercle DOUFEU, afin de conserver tout l'arôme et éviter la perte de bouillon par ébullition.

LE COUVERCLE "DOUFEU" EST LE COUVERCLE IDÉAL POUR FAIRE DE LA BONNE CUISINE FRANÇAISE

NOTA. — Sans eau dans sa cuvette le couvercle "DOUFEU" s'utilise comme un couvercle ordinaire

PRIX DE VENTE: IMPOSÉS

Désignation du couvercle	Numéro de la casserole	Diamètre	En fonte oxydée	
			PRIX de la casserole avec couvercle	PRIX du couvercle seul
		50	frs	frs
E	7	200	43 »	20 »
F	9	220	51 »	25 »
G	11	240	62 »	30 »
H	14	260	78 »	33 »

TABLE DES MATIÈRES

B	Pages
BUANDERIES EN FONTE.	31

C	Pages
CALO-CUISETTE n° 385 et 395.	18

CALORIFÈRES	Pages
Apollon, n° 272 à 277 282 à 287	29
Balky, n° 392-394	25
Elsa, n° 585 a.	28
Tortue (genre) n° 324 à 326	29

CASSEROLES à fond plat pour l'électricité	33
--	----

CHEMINÉES :	Pages
Aigle, n° 310 a	27
Bûcheron, à bois, à feu continu, n° 345	22
Express, n° 9	20
Lysia, n° 304 et 314	26
Miquette, n° 11..	24
Moblois, n° 436.	21

CONDITIONS GÉNÉRALES DE VENTE.	1 à 3
---------------------------------------	-------

CUISINIÈRES FONTE :	Pages
Agraire sans étuve, n° 1456-1459.	17
Brelor, n° 14 et 24.	7
Reinor, n° 130-140-150-170-180.	8
Blancheneige, n° 36-45-56	10
Forestière (la), n° 971 et 973 971 bis et 973 bis	16
Mobla II, n° 134 144 154..	11
Mobla III bis, n° 535 545 555	12
Mobla IV, n° 37 47 57	13
Rénovest, n° 616 et 617.	14
N° 790 a à 792 a genre Lilloise, sans chaudière	6
N° 1406-1416-1407 et 1417	6
N° 1930 et 1940 de l'10	15

CUISINIÈRES TOLE ET FONTE	Pages
Novunic, n° 2373 2473 2493.	9

FOYERS DE LESSIVEUSES	Pages
	30

INSTRUCTIONS ET RECOMMANDATIONS	Pages
Instructions pour la marche des cuisinières fonte et tôle et fonte..	5
Instructions concernant les principaux défauts à éviter dans le montage des appareils de chauffage.	4
Instructions pour le fonctionnement et avantages de la cheminée " Bûcheron " ..	23
Recommandations pour le montage des appareils à feu continu	19

PIÈCES DE RECHANGE (Prix) pour	Pages
Cuisinières tôle et fonte et Appareils de chauffage.	32

PLATEAUX DE PARQUET pour :	Pages
Calorifère Elsa.	28
Cheminée Express	20
• Lysia ..	26
• Miquette	24
• Moblois.. ..	21

POÊLES :	Pages
Parisiens n° 234.	6

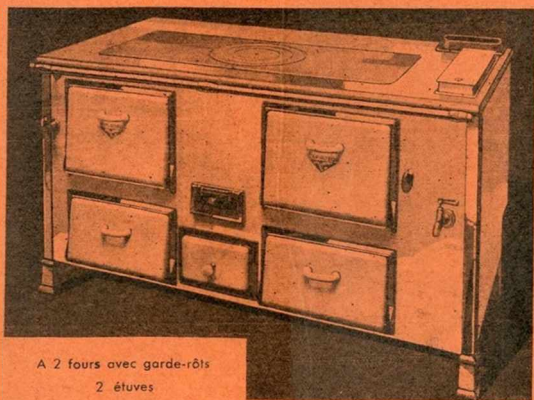
POTERIE EN FONTE	Pages
Casserolles à fond plat dressé pour l'électricité..	33
Prix des 100 points (Poterie vendue au point).	33
Poterie vendue au point (Gravures, Description, Caractéristiques)	34
Poterie avec Couverture spécial " Doufeu "	35

UN SPÉCIMEN DES FABRICATIONS
DE NOS ATELIERS DE PARIS :



LE FOURNEAU " CAP-ROBUR "

POUR RESTAURANTS



A 2 fours avec garde-rôts
2 étuves

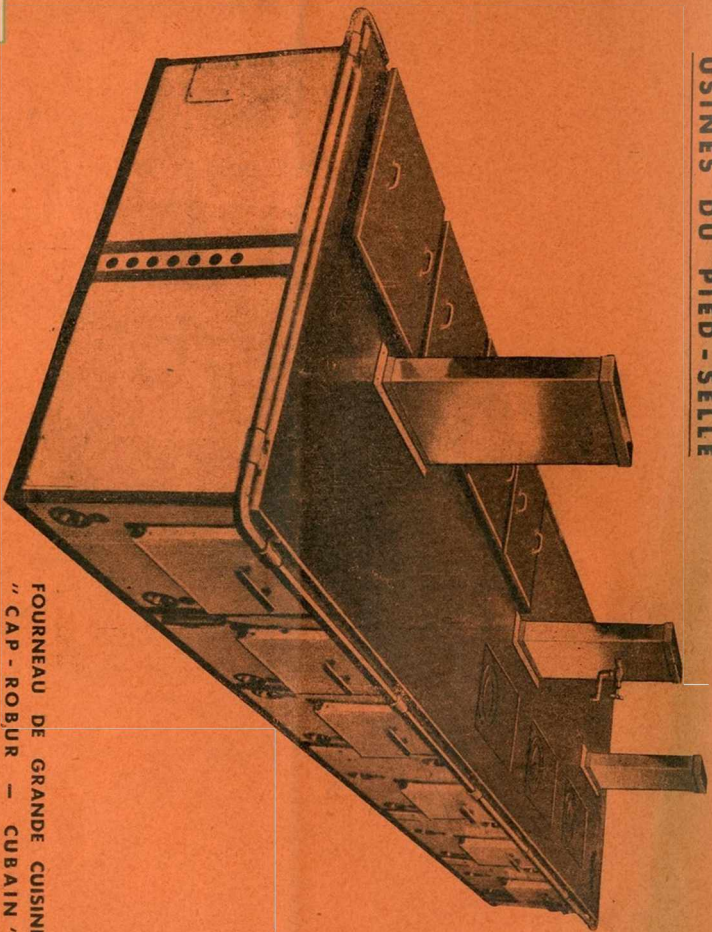
Se fait dans les tailles suivantes :

1 m 20, 1 m 30, 1 m 40, 1 m 50, 1 m 60, 1 m 70, 1 m 80 et 2 mètres



Demandez notre album spécial " CAP-ROBUR ", fabrications de nos
Ateliers de Paris, 7, Rue Adolphe-Mille, 7

USINES DU PIED - SELLE



**FOURNEAU DE GRANDE CUISINE
"CAP-ROBUR - CUBAIN"**

Demandez le catalogue des grands fourneaux - CHARBON - GAZ - VAPEUR
7, Rue Adolphe-Mille, 7 — PARIS (19^e)

