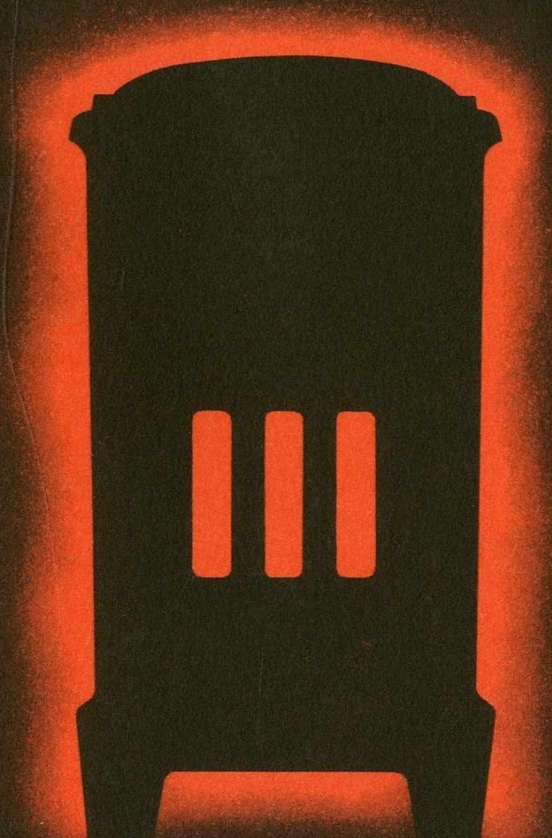


# BIEN SE CHAUFFER



CHOIX DES APPAREILS DE CHAUFFAGE DOMESTIQUE





ULTIMHEAT®  
VIRTUAL MUSEUM



# *Se chauffer c'est vite dit*

Pour vivre confortablement nous avons tous besoin d'une source de chaleur pendant l'hiver

Mais les besoins de chaleur sont très variés :

l'un désire chauffer en permanence une ou plusieurs pièces de son logis,

— un autre souhaite ne chauffer ces pièces que quelques heures par jour,

— un autre encore veut pouvoir chauffer seulement par grands froids une chambre, par exemple...

Cependant nous demandons tous que notre chauffage soit pratique et économique.

Et nous exigeons encore qu'il soit hygiénique et sans danger !

## **POUR BIEN VOUS CHAUFFER**

Pour que votre chauffage réponde à vos légitimes exigences comme à vos besoins particuliers, il faut donc **choisir** le mode de chauffage, combustible et appareil, qui vous donnera satisfaction.

Cette brochure, en attirant votre attention sur tous les points à considérer, vous aidera à

# *Bien choisir*





# A la seule condition de *votre intérêt est de* au charbon...<sup>(1)</sup>

parce qu'il est à la fois :

## **économique**

Pour une même quantité de chaleur fournie, le charbon coûte de 2 à 6 fois moins cher que les autres combustibles ou énergies utilisés pour le chauffage.

## **facile à se procurer**

Combustible national, le charbon est toujours disponible sur le marché.

## **facile à stocker**

Peu encombrant, il ne nécessite ni installation, ni précautions. Il peut même se stocker en plein air.

Votre stock de charbon vous mettra à l'abri de tout incident : panne, grève, gel, etc...

## **pratique**

Représentant beaucoup de chaleur sous un petit volume, il ne nécessite que peu de manipulations. Il est sans odeur et ne tache pas.

## **sans danger**

Avec le charbon, aucun risque de fuite, d'incendie ou d'explosion.

*avec le charbon,  
vous êtes tranquille!*

(1) Nous disons « charbon » pour simplifier; ceci s'applique non seulement aux charbons proprement dits, mais aussi au coke et aux agglomérés tels que les boulets.

# disposer d'une cheminée *choisir le chauffage*

## ...dans un poêle moderne

*parce qu'il est à la fois*

### **économique à l'achat**

Un poêle moderne chauffant de 80 à 100 m<sup>3</sup> ne coûte que 12 à 20.000 francs.

C'est le moins cher des appareils de chauffage.

### **économique à l'installation**

Il ne nécessite ni branchements, ni canalisations spéciales.

Un bout de tuyau, une rosace de tôle suffisent dans la majorité des cas.

### **économique à l'usage**

Il brûle le combustible le moins cher et sa souplesse de marche permet d'économiser ce combustible.

### **pratique**

A feu continu, il suffit suivant l'allure d'un ou deux chargements par 24 heures.

### **souple**

Son allure se règle facilement. Vous pouvez le faire fonctionner « plein feu » pendant les grands froids et le mettre « en veilleuse » pour la nuit ou pendant votre absence.

### **robuste**

Il est solidement construit pour durer de longues années sans réparations.

### **sûr**

Bien installé, il offre une sécurité totale.

### **hygiénique**

Son tirage assure le renouvellement constant de l'air dans le local chauffé.

### **élégant enfin**

Parmi la grande variété de modèles existants, vous trouverez facilement celui qui s'harmonisera parfaitement avec votre intérieur.

*mais comment reconnaître  
un poêle à charbon moderne ?*





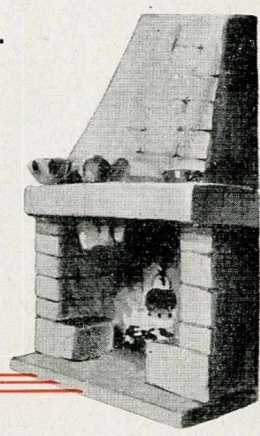
# Suivons la marche du progrès



Depuis les primitifs...



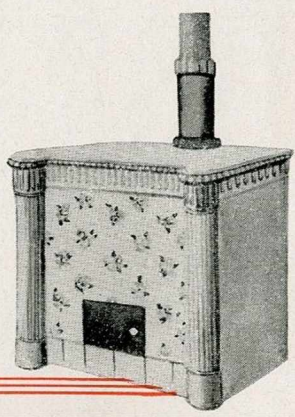
au Moyen âge...



à la Renaissance...



jusqu'au 18<sup>e</sup> siècle...



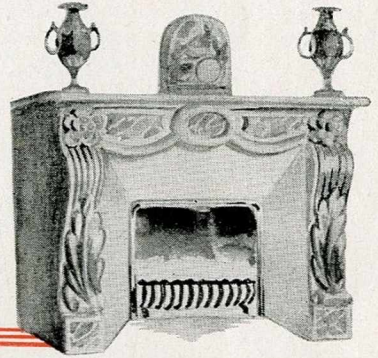
**le bois était l'unique combustible**



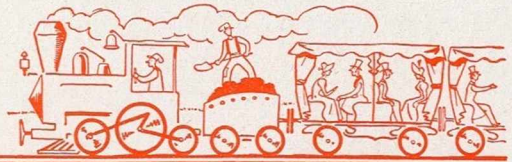
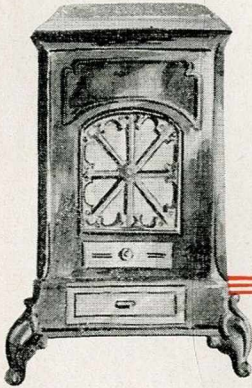
# Enfin, au début du XIX<sup>e</sup> siècle apparut

## Le Charbon

Brûlé d'abord dans  
des grilles...



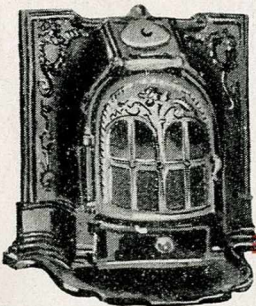
puis dans des cheminées...



enfin dans des poêles...



dont la technique  
progressa  
lentement...

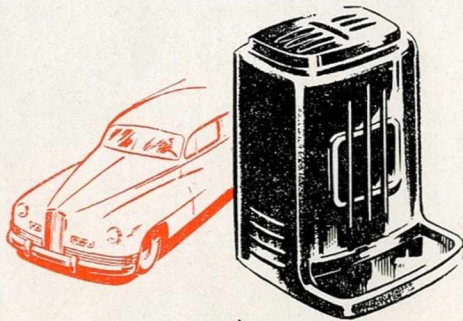


*Ceci est le passé...*





# Aujourd'hui...



Le poêle moderne n'a rien de commun avec ceux qu'ont connus nos grands-parents — et même nos parents!

Le poêle d'aujourd'hui est à celui datant de 25 ou 30 ans, ce que les autos d'aujourd'hui sont à celles de la même époque :

Il fallait alors 15 litres d'essence pour « cahoter » 4 personnes pendant 100 km, à 40 km à l'heure.

Aujourd'hui, 8 litres suffisent à transporter confortablement 5 personnes sur la même distance et à 80 de moyenne!

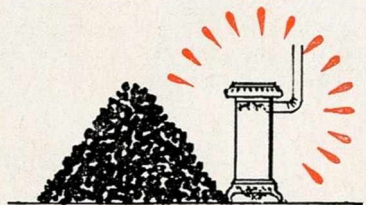
De même, les poêles modernes sont élégants, peu encombrants, faciles à conduire, « souples », sûrs et ne sont pas « gourmands » comme ceux d'autrefois.

Pour chauffer un local de 100 m<sup>3</sup> (deux pièces normales de 4 m x 4 m plus une entrée de 2 m x 2 m), il fallait par jour « moyen » d'hiver :

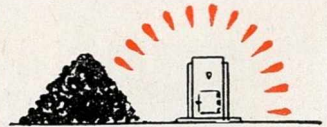
20 à 30 kg de charbon dans deux « grilles »,  
ou 12 à 20 kg dans une cheminée à récupération,

ou 10 à 16 kg dans un ancien poêle.

Et il était indispensable de « surveiller le feu » avec un résultat médiocre.



Aujourd'hui, pour **bien chauffer** le même local, un poêle moderne se contente de 5 à 10 kg de charbon, ce qui correspond, avec des combustibles des plus courants, à une dépense journalière de 60 à 120 francs.



C'est parce qu'il a ce qu'on appelle en langage technique

## UN HAUT RENDEMENT

Les poêles modernes dépassent couramment un rendement de 80%, alors que celui de la grille est d'environ 25%, celui de la cheminée Fondet 40% et celui des anciens poêles de 45 à 50% au maximum.



**POUR QUE VOTRE APPAREIL AIT TOUTES LES QUALITÉS**

## D'UN POÊLE A CHARBON MODERNE

Il vous suffira de le choisir parmi toute la gamme des poêles à haut rendement des premières marques françaises et plus particulièrement parmi ceux portant l'estampille



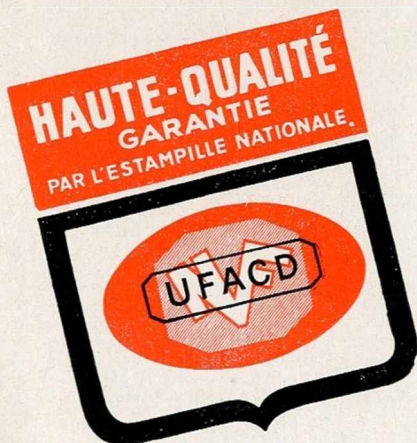
Norme Française - Union des Fabricants d'Appareils  
de Chauffage et de Cuisine Domestique.

Cette estampille (plaque métallique, fixée à demeure sur l'appareil) signifie que l'appareil qui la porte est de haute qualité garantie et qu'il répond à de très sévères conditions :

- Rendement très élevé, assurant une grande économie de combustible ;
- Possibilité de marche au ralenti pendant au moins 12 heures, en consommant moins du quart de la normale ;
- Possibilité de marche accélérée (pour répondre aux grands froids), en consommant une fois et demie la normale, sans détérioration.

Toutes ces conditions, comme celles de solidité, de sécurité, de souplesse de marche et de commodité d'emploi sont strictement contrôlées par les Laboratoires du Centre Technique des Industries de la Fonderie.

**Ces Laboratoires n'accordent l'estampille ou le certificat de rendement qu'aux seuls appareils satisfaisant à toutes les conditions imposées.**



*Vous reconnaîtrez un poêle estampillé NF-UFACD (dont l'estampille fixée sur l'appareil n'est pas toujours visible) à cette étiquette.*

Au 1<sup>er</sup> juillet 1954, près d'un million de nouveaux poêles estampillés NF-UFACD de 60 modèles différents, fabriqués par 20 constructeurs, étaient déjà en service, à la totale satisfaction de leurs possesseurs.

C'est un exemple à suivre.



# COMMENT CHOISIR VOTRE POÊLE

## selon vos besoins

**Un appareil de chauffage ne doit  
jamais se choisir « au jugé »**



Vous risqueriez d'acheter soit un appareil trop faible qui ne vous chaufferait pas assez, soit un appareil trop puissant donc plus coûteux que nécessaire.

Il faut faire attention et « calculer » votre poêle : c'est d'ailleurs facile et le vendeur de votre appareil comme votre fournisseur de combustible sont l'un et l'autre à votre

disposition pour vous y aider si nécessaire.

Bien entendu, il faut d'abord connaître **le volume** du local à chauffer : mesurez-en donc la ou les pièces et calculez leur volume réel.

**Mais ce volume réel doit être « corrigé », en tenant compte :**

- de la **situation géographique** de l'immeuble,
- des **dispositions particulières** du local,
- du **chauffage dont vous avez besoin** : permanent ou intermittent,
- du **combustible que vous brûlerez** : charbon ou coke.

Ceci est très important car, selon les circonstances, **le volume « corrigé » à chauffer** peut varier du simple au double par rapport au **volume réel**.

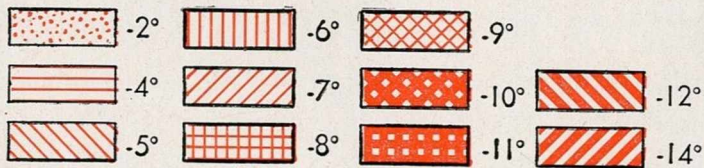
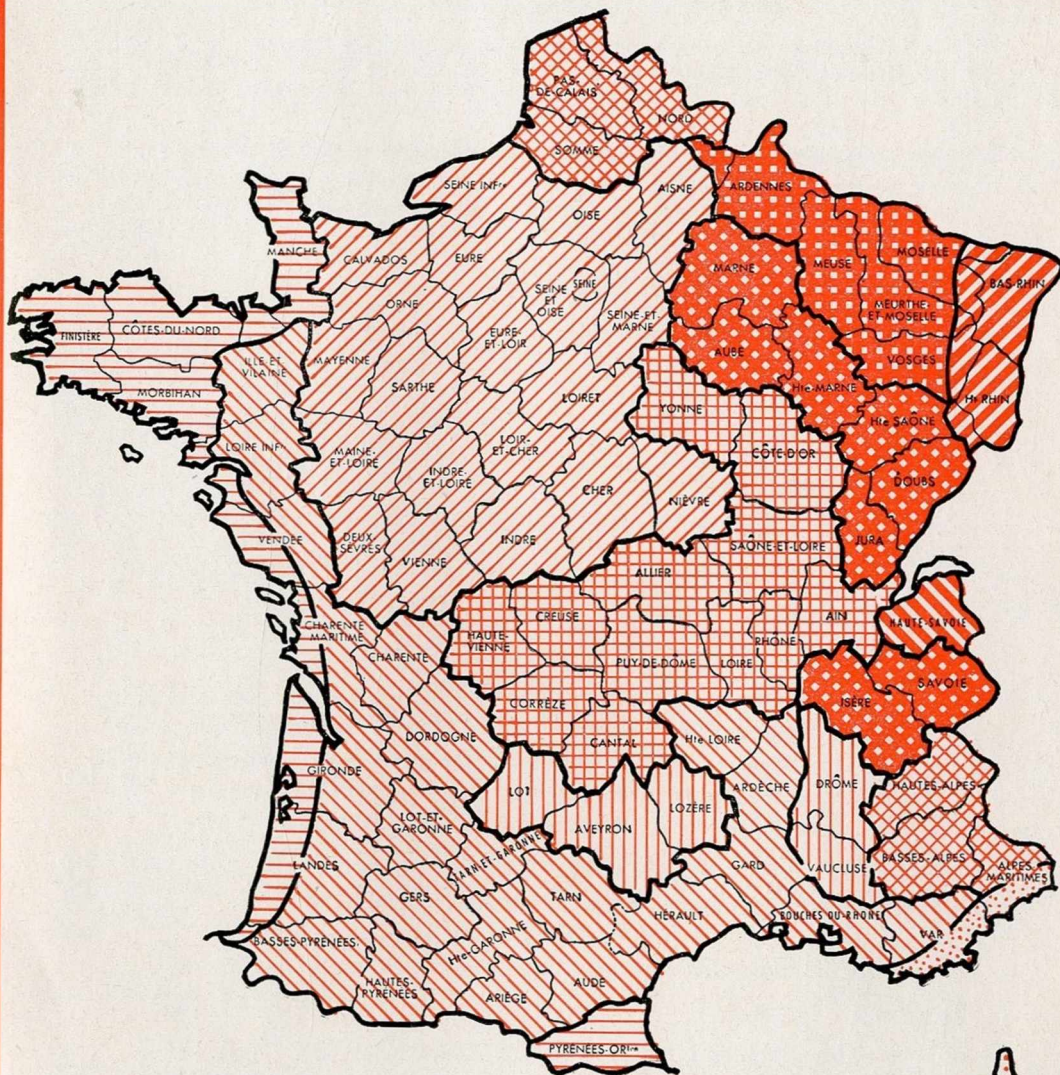
Ne croyez pas pour cela qu'il soit difficile de calculer votre volume « corrigé ». En réalité, c'est très simple : une addition et une multiplication y suffisent ;

- suivez donc les indications de la page 10.

**Si vous avez la moindre hésitation, montrez cette brochure à votre vendeur d'appareil, ou à votre fournisseur de combustible, répondez à ses questions et il se fera un plaisir de faire le calcul à votre place.**



# TEMPÉRATURES EXTÉRIEURES MINIMA DE BASE







# CALCULEZ VOUS-MÊME LE VOLUME « CORRIGÉ » A CHAUFFER PAR VOTRE POÊLE

1° Regardez, sur la carte de la page 9, la température minima de base de votre région :

— si elle est de	— 14°	inscrivez dans la colonne :	1,28			
— »	— 12°	»	»	:	1,20	
— »	— 11°	»	»	:	1,16	
— »	— 10°	»	»	:	1,12	
— »	— 9°	»	»	:	1,08	
— »	— 8°	»	»	:	1,04	..... 1,16
— »	— 7°	»	»	:	1,00	
— »	— 6°	»	»	:	0,96	
— »	— 5°	»	»	:	0,92	
— »	— 4°	»	»	:	0,88	
— »	— 2°	»	»	:	0,80	

2° Si votre local :

- a des murs de moins de 25 cm d'épaisseur, inscrivez 0,15.....
- est à côté ou au-dessus de pièces non chauffées, inscrivez 0,10 .. ..... 0,10
- est exposé au Nord, inscrivez 0,10 . . . . .
- a deux parois donnant sur l'extérieur, inscrivez 0,30. .... 0,30
- comporte de grandes surfaces vitrées, inscrivez 0,10 ..... 0,10

3° Si vous ne voulez chauffer que par intermittence, inscrivez 0,30 .. . . . .

4° Si vous voulez brûler du coke, inscrivez 0,30 ..... .

5° Faites l'addition des chiffres dans la colonne : TOTAL ..... 1,70

6° Multipliez le volume réel de votre local par ce total

(volume réel)	(total)	(volume « corrigé »)
. m³ ×	... = .	. m³

et vous avez trouvé le volume « corrigé » à chauffer par votre poêle.





# C'EST LE VOLUME « CORRIGÉ » QUE VOUS AVEZ CALCULÉ et non le volume réel de votre local QUI VA VOUS SERVIR A CHOISIR VOTRE POÊLE

Les constructeurs indiquent toujours le « volume chauffé » par chacun de leurs modèles et votre vendeur d'appareils vous l'indiquera.

Vous avez intérêt à choisir un modèle dont le « volume chauffé » est **au-dessus** du « volume corrigé » que vous avez trouvé. (Par exemple, pour un « volume corrigé » de 147 m<sup>3</sup>, prenez un appareil de « volume chauffé » de 160 m<sup>3</sup> et non de 140 m<sup>3</sup>.)

En effet, les poêles modernes à haut rendement se règlent très facilement au ralenti et il est toujours préférable de disposer d'une « marge » de chauffage supérieure aux besoins normaux en cas de froids très rigoureux.

## PUISSANCE CALORIFIQUE D'UN POÊLE

Le volume « chauffé » par un appareil dépend de sa « puissance calorifique », c'est-à-dire, de la quantité de chaleur (mesurée en calories) qu'il rayonne à l'heure, en allure normale.

**Les poêles estampillés NF-UFACD portent sur une plaque l'indication de leur puissance calorifique.**

Vous pouvez donc vérifier si tel ou tel appareil estampillé répond à vos besoins en consultant le tableau ci-dessous qui vous indique la correspondance entre la puissance calorifique et le « volume chauffé ».

Puissance calorifique (en calories)	Volume chauffé (en m <sup>3</sup> )	Puissance calorifique (en calories)	Volume chauffé (en m <sup>3</sup> )	Puissance calorifique (en calories)	Volume chauffé (en m <sup>3</sup> )
2 400	80	5 600	220	9 600	440
2 800	90	6 000	240	10 400	480
3 200	100	6 400	260	11 200	520
3 600	120	6 800	280	12 000	560
4 000	140	7 200	300	13 200	600
4 400	160	7 600	320	14 400	675
4 800	180	8 000	360	15 600	750
5 200	200	8 800	400	16 800	825





# ENFIN, INQUIÉTEZ-VOUS DU COMBUSTIBLE

Quel que soit l'appareil que vous choisirez, il est essentiel de l'alimenter avec les **catégories** et les **calibres** de combustibles qui lui conviennent : vous en obtiendrez ainsi le meilleur rendement et un parfait fonctionnement.

**Les poêles estampillées NF-UFACD portent sur une plaque l'indication de la ou des catégories et du ou des calibres convenables.**

## CATÉGORIES DE COMBUSTIBLES

Ce sont, pour les foyers domestiques :

**Charbon** : Anthracites, maigres, 1/4 gras ;  
Demi-gras ;  
Flambant.

**Boulets.**

**Coke** et semi-coke.

## CALIBRES DE COMBUSTIBLES

Dans chacune des catégories ci-dessus, les « calibres » — c'est-à-dire la grosseur des morceaux en millimètres — sont :

**Charbon** : Grains 6-10,  
Braisettes 10-15,  
Noisettes 15-30,  
Noix 30-50.

**Coke** : Grésillons 10-20,  
Petits cokes 20-40.

Avant d'arrêter définitivement votre choix sur un appareil, consultez votre négociant en combustibles qui, avec l'aide des Sociétés de Contrôle et de Documentation pour l'Utilisation du Charbon (C.E.D.U.C.) (voir adresses au dos de la couverture), est à votre disposition pour vous renseigner.

Et n'oubliez pas que, si vous en avez la possibilité :

- vous avez intérêt à faire votre provision lorsque les négociants vendent aux prix d'été : **ÉCONOMIE** ;
- vous ne craignez plus d'être surpris par un froid rigoureux si votre cave contient le charbon dont vous aurez besoin jusqu'aux beaux jours : **SÉCURITÉ.**

**VOUS AVEZ  
LE CHOIX !**

Vous avez maintenant tous les éléments pour **bien** choisir votre poêle à charbon.

Ce choix sera d'autant plus facile que les premières marques françaises produisent une gamme très étendue de poêles modernes, à haut rendement, et que votre vendeur d'appareils sera heureux de vous conseiller.



# QUELQUES RECOMMANDATIONS

## POUR L'INSTALLATION ET LA CONDUITE

### DE VOTRE POÊLE

Vérifiez ou faites vérifier par un spécialiste que la cheminée à laquelle sera raccordé votre appareil est en bon état et a un bon tirage — le bon fonctionnement de votre poêle en dépend.

Pour avoir un tirage satisfaisant, une cheminée doit être étanche, non obstruée, de section constante, sans coudes brusques, déboucher convenablement sur le toit, enfin, être indépendante.

Le raccordement de l'appareil à la cheminée doit être fait avec soin: les tuyaux, aussi courts que possible, doivent être bien montés, bien fixés et leur raccordement doit être étanche.

Enfin, pour « conduire » votre appareil, n'oubliez pas que les poêles modernes à haut rendement et en particulier les poêles estampillés NF-UFACD sont étanches et par conséquent très sensibles aux variations de l'admission d'air.

Il en résulte que les portes et le tampon de chargement doivent **toujours** rester bien fermés.

Le réglage de l'allure s'opère en agissant sur le dispositif d'admission d'air selon les indications du constructeur. La souplesse des appareils modernes assure une gamme très étendue d'allures possibles.

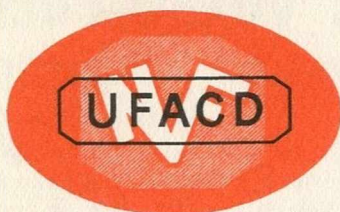
Bien installé et bien conduit, votre appareil à charbon moderne vous chauffera économiquement et sans le moindre souci.







## UNION DES FABRICANTS D'APPAREILS DE CHAUFFAGE ET DE CUISINE DOMESTIQUES



2, RUE DE BASSANO  
PARIS (16<sup>e</sup>)  
TÉL. PASSY 91-97

## SOCIÉTÉS DE CONTROLE & DE DOCUMENTATION POUR L'UTILISATION DU CHARBON

### C.E.D.U.C.

SEINE NORD —	PARIS LILLE ROUBAIX (S.T.U.C.)	4, rue de Berri 77, rue Nationale 64, avenue Jean-Lebas	Tél. ELY. 74-86 Tél. 326-12
PICARDIE —	AMIENS BEAUVAIS	26, r. Robert-de-Luzarches 8, boulevard Brière	Tél. 54-35 Tél. 436
NORMANDIE CHAMPAGNE LORRAINE SUD-EST — —	ROUEN REIMS NANCY LYON DIJON CLERMOND-FD	10, rue Alain-Blanchard 64, Cours J.-B.-Langlet 8, rue Claude-Charles 12, rue du Plat 11, rue Charrue 1, rue Saint-Dominique	Tél. R.1 05-38 Tél. 54-72 Tél. 02-78 Tél. 0-Fr. 41-54 Tél. 37-88 Tél. 31-55
AQUITAINE SUD-OUEST	TOULOUSE BORDEAUX	8, boulevard de Strasbourg 45, rue Vital-Carles	Tél. 8-MA 84-71 Tél. 824-27