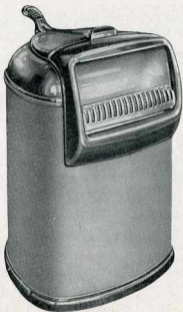


Laure



“LE FIRE BALL”

RADIATEUR A GAZ BUTANE

CONSEILS pour L'INSTALLATION et L'EMPLOI

DESCRIPTION

L'appareil comporte en un ensemble mobile sur roues caoutchouc :

— Un radiateur parabolique d'une puissance calorifique de 1500 à 1600 millithermies.

— Une réserve de combustible sous la forme d'une bouteille de butane, standard.

— Les organes de contrôle et de manœuvre dont :

a) Un robinet contrôlant le débit du radiateur (manette blanche).

b) Un robinet contrôlant le départ vers la prise auxiliaire (manette rouge).

c) Une prise auxiliaire à raccord rapide, permettant de brancher tous appareils de cuisine et de chauffage.

NOTA. — Certains appareils sont livrés sans prise auxiliaire. Ils ne comportent donc ni robinet (manette rouge), ni prise spéciale.

PRESENTATION

Le FIRE-BALL est construit en fonte émaillée et en tôle d'acier décorée par flokage, donnant à cette partie de l'appareil, l'aspect d'un épais velours de nylon beige.

RADIATEUR

Le radiateur est du type parabolique de genre utile. La forme parabolique permet d'orienter le flux de chaleur pour localiser si besoin est, la zone chauffée.

Toutefois, étant donné que l'appareil peut être utilisé pour chauffer l'ensemble d'une pièce, une partie importante des rayons calorifiques est diffusée selon un angle plus ouvert.

C'est la parabole à double foyer qui permet cette répartition d'un chauffage à la fois localisé et diffus.

ELEMENT RADIANT

L'élément radiant est constitué de deux grilles superposées à mailles contrariées, réalisé dans un acier hautement réfractaire. Ces éléments sont rougis sous l'action du brûleur à la température la plus conforme à l'émission de rayons calorifiques les plus perceptibles à l'organisme humain (infra-rouge).

Après un certain temps d'usage, si la grille est trop incurvée, la retirer de ses supports et la replacer dans la position inverse.

BRULEUR

Un brûleur à combustion totale sans aucun déréglage possible complète le radiateur.



ORGANES DE CONTROLE

Les organes de contrôle sont essentiellement constitués de deux robinets de la série nouvelle de nos fabrications, identiques par conséquent à ceux, bien connus maintenant, de nos nouvelles séries « GAZ ». Ces robinets sont interchangeables avec n'importe lesquels de ceux qui équipent nos séries actuelles.

PRISE AUXILIAIRE

Un raccord permet de brancher n'importe quel appareil utilisant du butane, et notamment :

Réchauds ou cuisinières

Chauffe-eau

Chauffe-bain

Machines à laver

Autres radiateurs supplémentaires.

L'extrême mobilité de l'appareil, monté sur roulettes caoutchouc, permet en effet, selon les heures de la journée, de procéder aux opérations culinaires.

— de toilette

— de lavage

Avec une seule et même bouteille.



DUREE DE FONCTIONNEMENT

Une bouteille de butane, normale, contient 13 kgs de gaz liquéfié, soit 164.000 calories environ.

Le débit de l'appareil étant de 1500 à 1600 calories permet un **SERVICE CONTINU DE 110 HEURES** environ.

Si le **FIRE-BALL** sert également à alimenter des appareils de cuisine ou autres, la durée de fonctionnement s'en trouvera réduite d'autant.

TOXICITE

Des essais de longue durée ont permis de constater ce qui suit :

Conditions d'Essais

Le **FIRE-BALL** a été placé dans un laboratoire dont le volume intérieur était de 54 m³, soit les deux tiers du volume normal pour un appareil de cette puissance calorifique.

Dans ces conditions, toutes portes fermées et l'appareil abandonné à lui-même, il a été relevé une teneur moyenne en oxyde de carbone de 6/100.000 et une teneur en gaz carbonique de 7 p. 1000.

Ces essais démontrent une absolue sécurité en ce qui concerne la production en oxyde de carbone.

En fait, l'appareil ne dégage absolument aucun gaz toxique. Il consomme seulement l'oxygène comme toute personne qui respire.

PUISSANCE DE CHAUFFE

Le FIRE-BALL est normalement prévu pour chauffer 70 à 80 m³, mais la chaleur exprimée sous forme de rayons calorifiques sensibles et dirigés, permet dans un local de plus grandes dimensions, de créer un point de chaleur parfaitement confortable.

FONCTIONNEMENT ET MISE EN SERVICE

Lorsque le FIRE-BALL est livré, il suffit pour la mise en marche :

— d'ouvrir le couvercle supérieur au moyen de la poignée de caoutchouc.

— de faire sauter l'étrier élastique de fixation, qui passe au-dessus de la poignée de levée.

— lever l'ensemble constitué par le radiateur et la jupe, poser cet ensemble à terre.

— placer la bouteille de butane, munie de son détendeur selon les indications portées sur le plateau, en observant l'orientation du détendeur.



— replacer le bloc radiateur sur le plateau, ébuvrant la bouteille de butane.

— raccorder le tuyau caoutchouc du détendeur à l'olive du bloc de robinets.

— tourner le volant du robinet de la bouteille.

— tourner le bouton blanc en appuyant légèrement pour provoquer le déblocage du boisseau.

— présenter l'allumette immédiatement sous la grille de protection du radiateur parabolique.

Après deux ou trois minutes, l'appareil est en plein fonctionnement.

Pour placer une nouvelle bouteille, dévisser le détendeur pour libérer l'ancienne bouteille sans déconnecter le tuyau de caoutchouc.

Maintenir le détendeur à l'extérieur de l'enveloppe et opérer le changement de bouteille comme indiqué plus haut.

Le bloc radiateur étant remis en place, brancher le détendeur sur le robinet vuave de la nouvelle bouteille.

FERMER LE ROBINET DE LA BOUTEILLE APRES CHAQUE USAGE.

PRISE AUXILIAIRE

L'appareil étant en ordre de marche, comme précédemment, pour se servir de la prise auxiliaire :

— adapter à la prise arrière du FIRE-BALL le tuyau de l'appareil à alimenter.

— tourner le robinet (manette rouge) position « O » (Ouvert).

L'appareil auxiliaire est désormais alimenté en gaz.

Pour déconnecter l'appareil, procéder de la même manière en sens inverse, en prenant soin de refermer d'abord le robinet (manette rouge).

FAURE & C^{IE}

Société Anonyme au Capital de
375 000.000 de Francs

REVIN

(Ardennes)

R. C. Rocroi 6945

EN VENTE