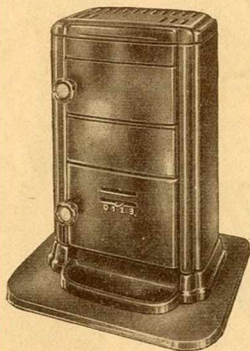
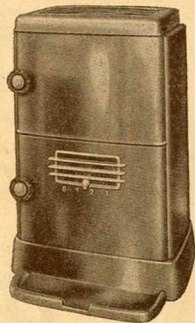


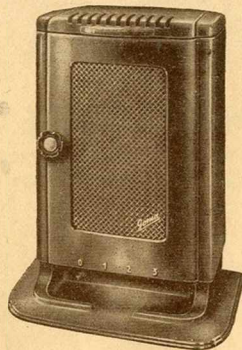
DE *Appareils
Chauffage*



N° 5660



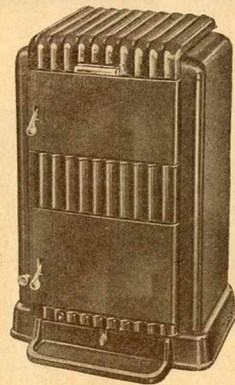
N° 60 u. 70



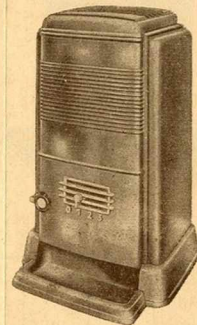
N° 5671



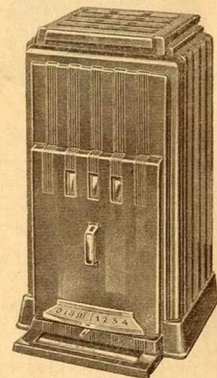
N° 5700



N° 1551 A



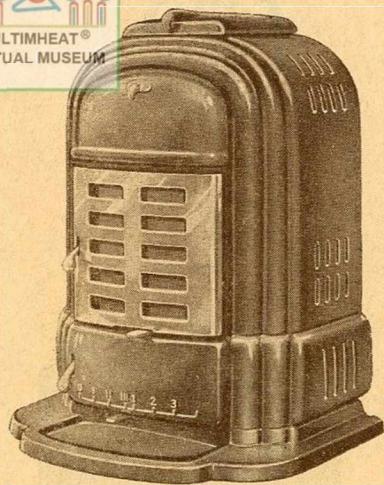
N° 1539 A
1540 A
1541 A



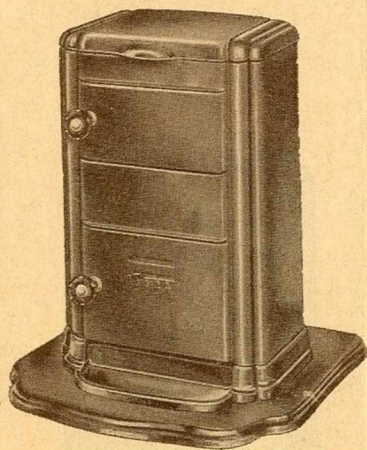
N° 560

Modèle N°	5660	60	70	5671	5700	1551 A	1539 A	1540 A	1541 A	560
Surface de chauffe m ²	0,8	0,8	1,—	1,—	1,3	1,2	0,7	0,9	1,2	1,4
*) Cube chauffé nominal m ³	100	100	140	140	200	180	90	120	180	150
Hauteur mm	615	615	675	640	790	710	580	700	765	760
Largeur et Profondeur mm	370/235	380/230	415/260	420/230	560/295	420/360	320/320	350/340	420/380	420,420
Diamètre de la buse ronde mm	111	111	125	125	125	125	111	111	125	125
Distance du sol au bord supérieur de la buse mm	540	530	575	500	665	500	470	485	500	460
Poids d'expédition kg	61	70	81	75	135	110	60	81	115	122

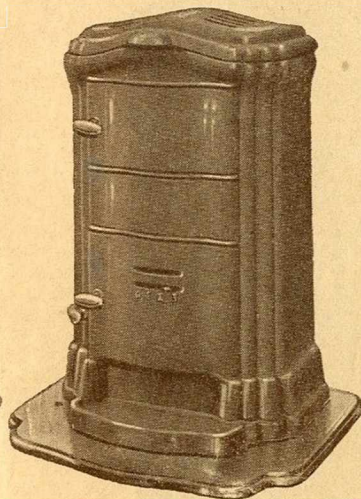
*) Les cubes chauffés sont basés sur les normes françaises. Les poêles GOMA sont garantis contre tout vice de fabrication. Tous nos poêles sont livrables en brun.



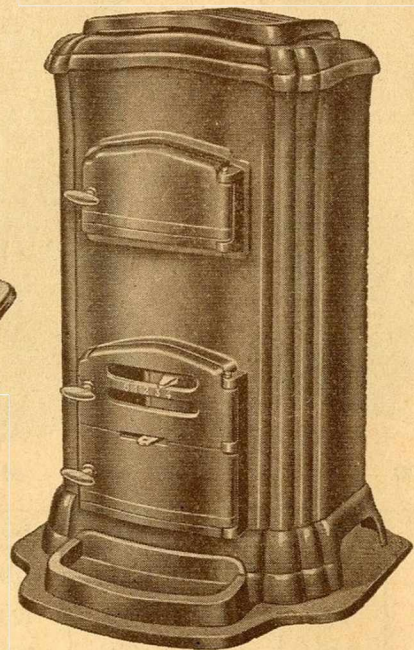
N° 53



N° 1029



N° 1031/32



N° 1443/44

Modèle N°	53	1029	1031	1032	1443	1444
Surface de chauffe m ²	1,1	0,7	0,8	1,—	1,6	2,—
*) Cube chauffé nominal m ³	160	90	100	140	260	360
Hauteur mm	770	610	650	715	920	1050
Largeur et profondeur mm	500/350	375/210	375/225	420/240	450/345	520/360
Diamètre de la buse ronde mm	125	111	111	111	130	130
Distance du sol au bord supérieur de la buse mm	490	490	510	580	775	910
Poids d'expédition kg	120	61,5	63	75	158	238

*) Les cubes chauffés sont basés sur les normes françaises. Les poêles GOMA sont garantis contre tout vice de fabrication. Tous nos poêles sont livrables en brun.

G O M A

S. à R. L.

MARIAHÜTTE

SARRE

FONDÉE EN 1722

Téléphone Nonnweiler (052) 280-82

Appareils de chauffage

Appareils de cuisine

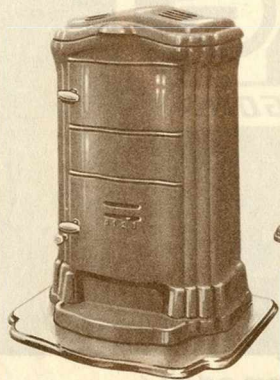
Bois - charbon

Gaz et électricité

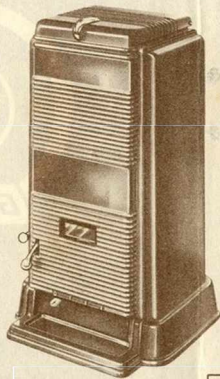
SWB



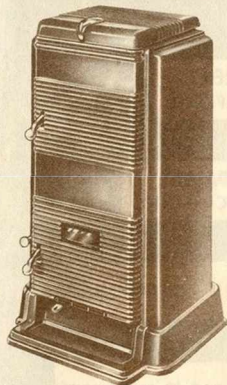
Appareils
DE CHAUFFAGE



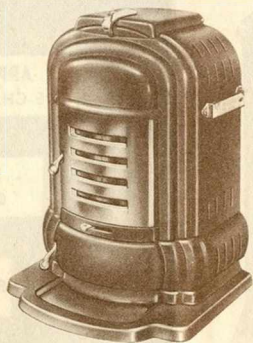
N° 1031, 1032



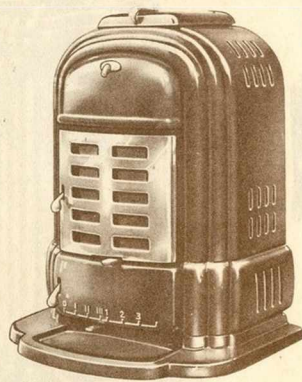
N° 1539, 1540, 1541
1740 1741



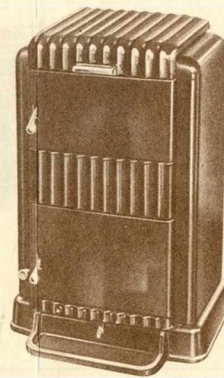
N° 1540 D



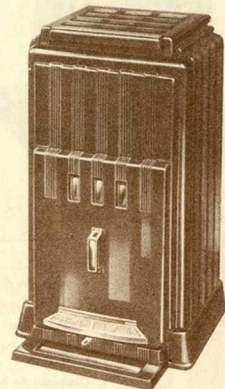
N° 50



N° 53



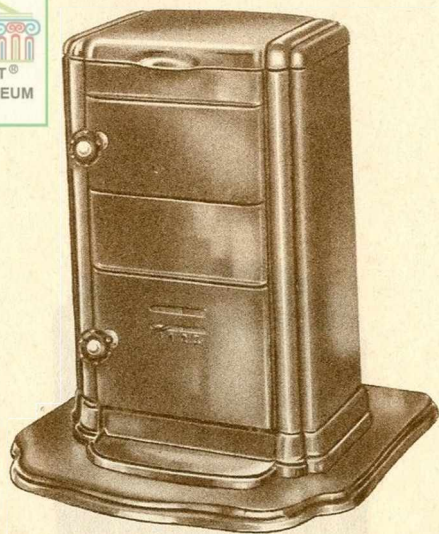
N° 1551



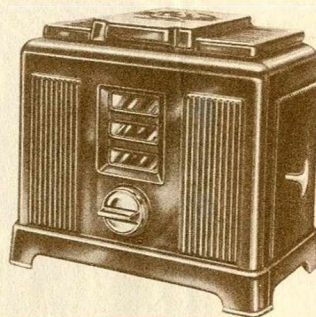
N° 560

Modèle No	1031	1032	1539	1540	1541	1740	1741	1540 D.	50	53	1551	560
Surface de chauffe m ²	0,8	1,0	0,7	0,9	1,2	1,25	1,55	0,9	0,7	1,1	1,2	1,4
*) Cube chauffé nominal m ³	100	140	90	120	180	130	175	120	70	160	260	150
Hauteur mm	660	720	580	696	760	690	760	696	630	770	710	775
Largeur et Profondeur hors tout mm	405/420	465/440	360/435	410/480	485/530	410/510	485/550	410/480	490/490	610/570	465/520	470/580
Diamètre de la buse ronde mm	111	111	111	111	125	111	111	111	111	125	125	125
Distance du sol au bord supérieur de la buse mm	510	580	460	500	500	490	550	500	410	490	500	460
Poids d'expédition Kgs	63	75	60	81	115	107	142	86	66	120	110	122

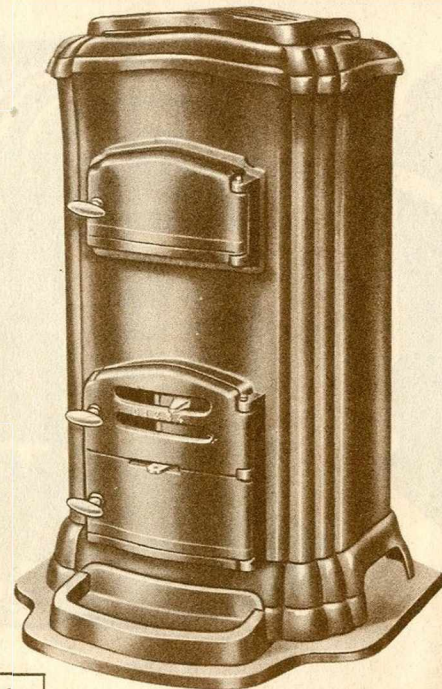
*) Les cubes chauffés sont basés sur les normes françaises. Les poêles GOMA sont garantis contre tout vice de fabrication. Tous nos poêles sont livrables en brun.



1029



N° 1039



N° 1443, 1444

Modèle No	1029	1039	1443	1444
Surface de chauffe m ²	0,7	0,7	1,6	2,0
*) Cube chauffé nominal m ³	90	90	260	360
Hauteur mm	610	450	920	1050
Largeur et Profondeur hors tout mm	410/355	520/380	545/580	600/600
Diamètre de la buse ronde mm	111	97	130	130
Distance du sol au bord supérieur de la buse mm	490	350	775	910
Poids d'expédition Kgs	62	35	158	238

*) Les cubes chauffés sont basés sur les normes françaises. Les poêles GOMA sont garantis contre tout vice de fabrication. Tous nos poêles sont livrables en brun.

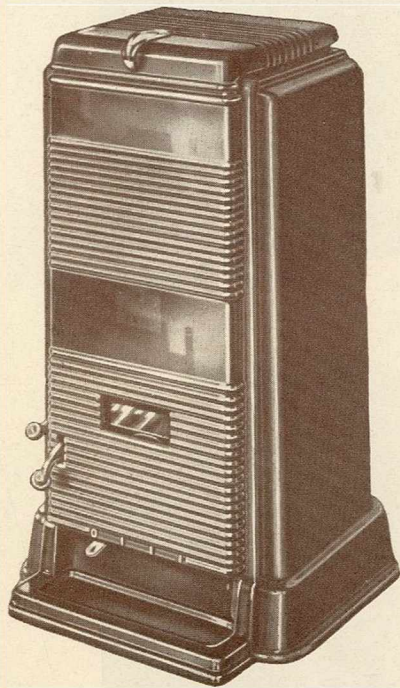
**APPAREILS
DE CHAUFFAGE**

**APPAREILS
DE CUISINE**

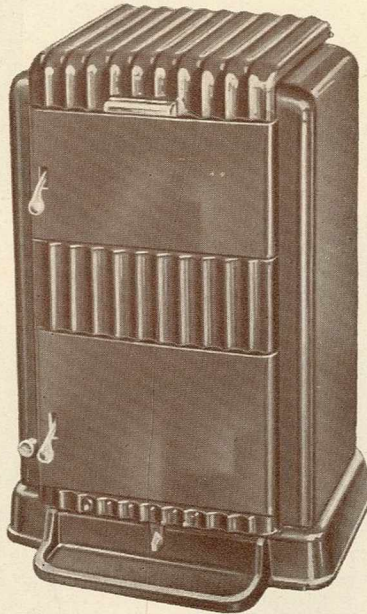
BOIS - CHARBON

GAZ ET ELECTRICITÉ

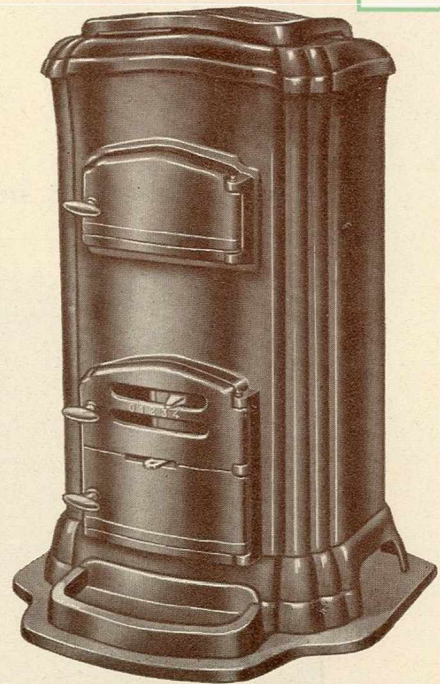
GOMA S. à R. L. MARIAHÜTTE/SARRE



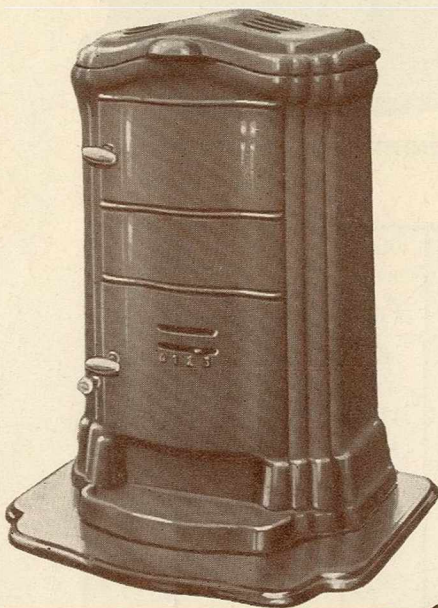
Calorifères 1539, 1540 et 1541



Poêle irlandais 1551

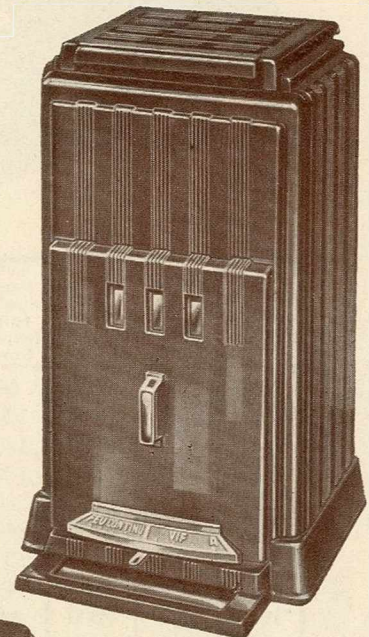
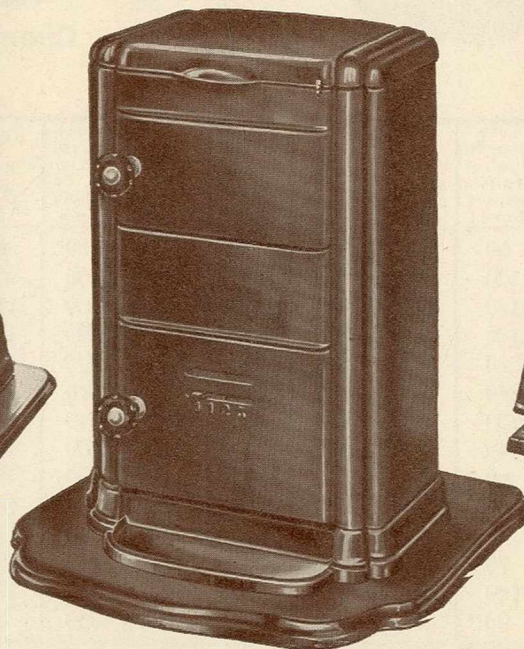


Poêles irlandais 1443 et 1444



Poêles irlandais
1031 et 1032

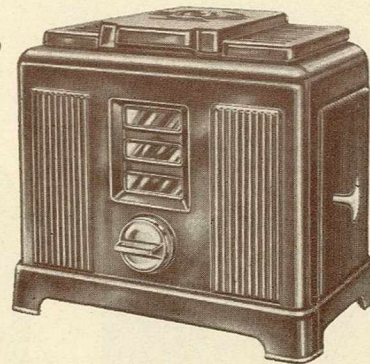
Poêle irlandais 1029



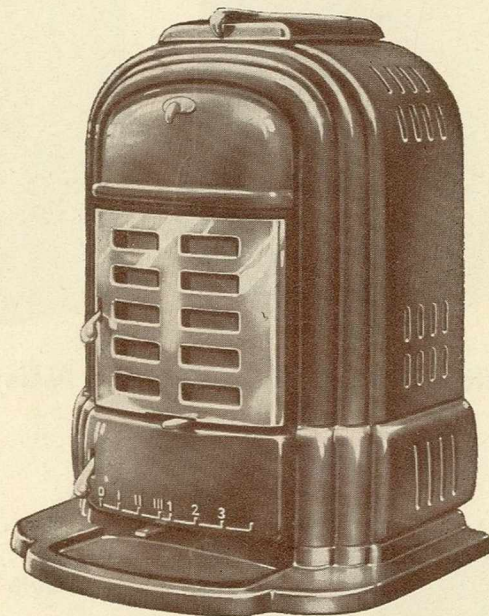
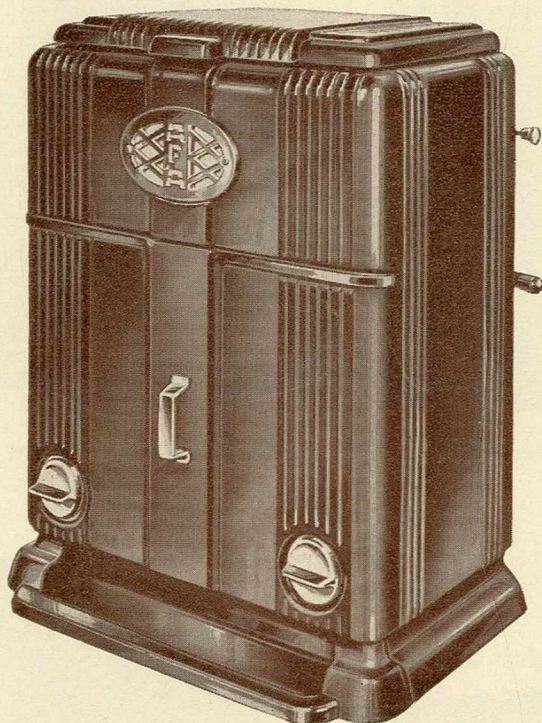
Calorifère Américain
560



Poêle à Bois 1039

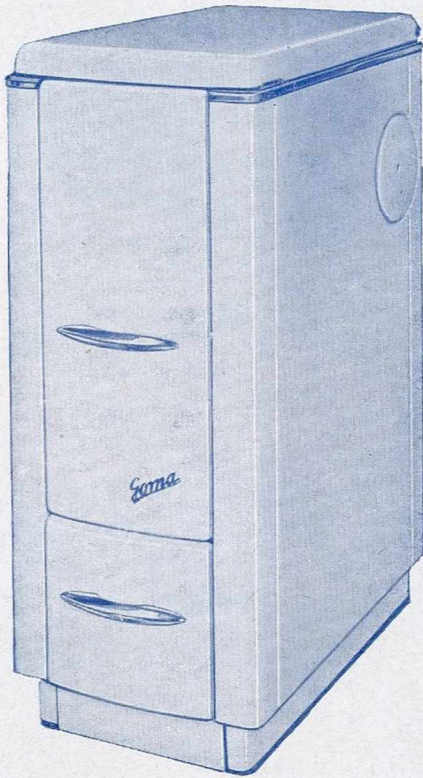


Calorifère spécial à boulets Goma «AFA»



Cheminées Hollandaises Modèles 50 et 53

Modèle	Surface de chauffe en m ²	Puissance nominale en Kcal/h	Cube chauffé nominal en m ³ (normes franç.)	Hauteur en mm	Largeur hors tout en mm	Profondeur hors tout en mm	Ø de la buse en mm	Distance du sol au bord supér. de la buse en mm	Poids approximatif en kgs	Puissance effective en Kcal/h	Cube chauffé effectif en m ³	Poids des accessoires pour la marche au charb. en kg
1539	0,7	2800	90	580	360	435	111	460	60	—	—	—
1540	0,9	3600	120	696	410	480	111	500	81	—	—	—
1541	1,2	4800	180	760	485	530	125	500	115	—	—	—
1551	1,2	4800	180	710	465	520	125	500	110	—	—	—
1443	1,6	6400	260	920	545	580	130	775	158	—	—	—
1444	2	8000	360	1050	600	600	130	910	238	—	—	—
1031	0,8	3200	100	660	405	420	111	510	63	—	—	—
1032	1	4000	140	720	465	440	111	580	75	—	—	—
1029	0,7	2800	90	610	410	355	111	490	62	—	—	—
560	1,4	4200	150	775	470	580	125	460	122	—	—	—
AFA	2	—	—	780	580	620	139	500	170	7200	300	—
50	0,7	2100	70	630	490	490	111	410	66	—	—	—
53	1,1	4400	160	770	610	570	125	490	120	—	—	—
1039	0,7	2800	90	450	520	380	97	350	36	—	—	5



**Foyer complémentaire
sans four N° 9022**



**Foyer complémentaire
avec four N° 9122**

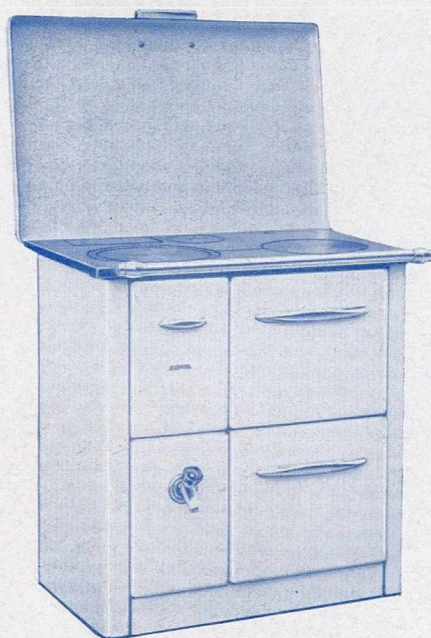
Modèle	Dimensions hors tout			Dimensions des fours			Poids kg
	Largeur mm	Profondeur mm	Hauteur mm	Largeur mm	Profondeur mm	Hauteur mm	
9022	320	540	805	—	—	—	F 62 — R 69
9122	560	540	805	380	400	250	110



Cuisinière acier émaillé N° 8048



Cuisinière acier émaillé
N° 7050 et 7550



Cuisinière à feu continu N° 6052 et 6552



Modèle	Plaque cm	Hauteur cm	Four			Etuve			Trous		Poids d'expédition Kgs.
			Lar- geur mm	Hau- teur mm	Profon- deur mm	Lar- geur mm	Hau- teur mm	Profon- deur mm	Nom- bre	Dia- mètre cm	
8048	92 x 68	74	380	230	500	380	190	500	1/1	24/22	176
7050	70 x 50	80	310	230	380	—	—	—	1/1	28/22	107
7550	75 x 50	80	310	230	380	—	—	—	1/1	28/22	110
6052	58 x 50	80	310	230	380	—	—	—	2	20	85
6552	65 x 50	80	310	230	380	—	—	—	2	20	88



Notice d'utilisation des poêles « GOMA »

1539 - 1540 - 1541



COMBUSTIBLES:

Feu continu:	Anthracites/Maigres Flambants	} 15/30 et 30/50
	(Pour les grains d'antracite et maigres utiliser nos types spéciaux 1740 et 1741, pour les grains flambants 1540 P et 1541 P).	
Feu intermittent:	Cokes de gaz Cokes de distillation	} Grésillon et Petits No 0
	Boulets et Briquettes	
	Gras 30/50 Tourbe et Bois	

REGLAGE:

Ces poêles possèdent 2 réglages: Un **principal** et un **complémentaire**.

Réglage principal:

L'échelle de réglage porte les indications suivantes: à gauche un 0 = **fermé** et trois traits successifs pour l'augmentation progressive du chauffage. Dans le tableau ci-dessous, le chiffre de réglage indique la position du levier, les traits étant numérotés de 1 à 3 et gauche à droite.

Tableaux:

Les tableaux de réglage ci-après n'ont qu'une valeur indicative. Le réglage et la durée sont fonction de la qualité du combustible, de l'état de la cheminée et des conditions atmosphériques.

1539:

Combustible	Marche à feu vif		Marche à feu doux		Ralenti (marche de nuit)	
	Réglage	Durée de combustion d'une charge	Réglage	Durée de combustion d'une charge	Réglage	Durée de combustion d'une charge
Anthracite	1—2	5 1/2	1	8 —12	0—1	16—24
Maigres	2	5	1—2	7 —11	0—1	12—20
Flambants secs	1	4 1/2	0—1	6 —10	0	12—20
Petits cokes	1—2	3 1/2	1	5 6	0—1	8—12
Boulets	1—2	4—5	0—1	6 1/2—10	0—1	13—20
Briquettes	1	3 1/2	0—1	4 1/2—7	0	9—14

1540:

Anthracite	1—2	7	1	10—15	0—1	25—35
Maigres	2	7	1—2	10—15	0—1	20—30
Flambants secs	1	6	0—1	8—12	0	20—30
Petits cokes	1—2	4	1	7—10	0—1	12—20
Boulets	1—2	5—7	0—1	8—12	0—1	15—25
Briquettes	1	4	0—1	6—12	0	12—20

1541:

Anthracite	2	7	1	12—16	0—1	25—35
Maigres	2—3	7	1—2	10—15	0—1	20—30
Flambants secs	1	6	0—1	8—15	0	20—30
Petits cokes	2—3	4	1—2	6—10	0—1	12—15
Boulets	1—2	4—6	0—1	8—12	0—1	12—20
Briquettes	1	5	0—1	8—12	0	12—20

Réglage complémentaire:

Sur le panneau arrière se trouve un réglage complémentaire permettant d'adapter **une fois pour toutes** l'appareil au combustible.

La **position 0** (ouvert) correspond à la position normale pour **Flambants secs**, Boulets et Briquettes.

La **position F** (fermé) correspond à la position normale pour Anthracites, Maigres, Cokes, Demi-gras et Gras.

En cas de combustion exagérée, tourner vers 0.

Allumage et Chargements:

La réserve de braise doit atteindre toujours le bord inférieur de la trémie quand on charge la trémie. Avant la mise en service de l'appareil (1er allumage) essayer l'émail avec un chiffon doux. Placer le levier de réglage tout à droite.

Réglage spécial:

Les flambants gras et demi-gras nécessitent en temps opportun des piquages et des recharges qui ne dépassent pas en quantité la réserve de braise. Le réglage-même dépend des conditions locales.

Décendrage:

Avant de descendre, le levier du régulateur doit être à l'extrême droite. Descendre énergiquement jusqu'à ce que le feu